

Handläggare  
Kjell Holm

Datum  
2013-11-20

Diarienummer  
ALN-2013-0237.71

Äldrenämnden

**Samråd om förslag till fördjupad översiktsplan för trafikförbindelse över Fyrisån i höjd med Ultuna / Sunnersta**

**Förslag till beslut**

Äldrenämnden föreslås besluta

**att** avge yttrande till kommunledningskontoret enligt förslag

**Ärendet**

Nämnden har möjlighet att lämna synpunkter i rubricerat samrådsärende rörande trafikförbindelse över Fyrisån. I förslag till yttrande pekas på behovet av hänsynstagande till äldre personer med försämrad rörlighet när det gäller anordningar som belysning, markbeläggning etc.

Inga-Lill Björklund  
direktör



Handläggare  
Kjell Holm

Datum  
2013-12-11

Diarienummer  
ALN-2013-0237.71

## FÖRSLAG

Kommunledningskontoret

**Samråd om förslag till fördjupad översiktsplan för trafikförbindelse över Fyrisån i höjd med Ultuna / Sunnersta**

Äldrenämnden har tagit del av förslag till fördjupad översiktsplan för förbindelse över Fyrisån och har nedanstående synpunkter att anföra.

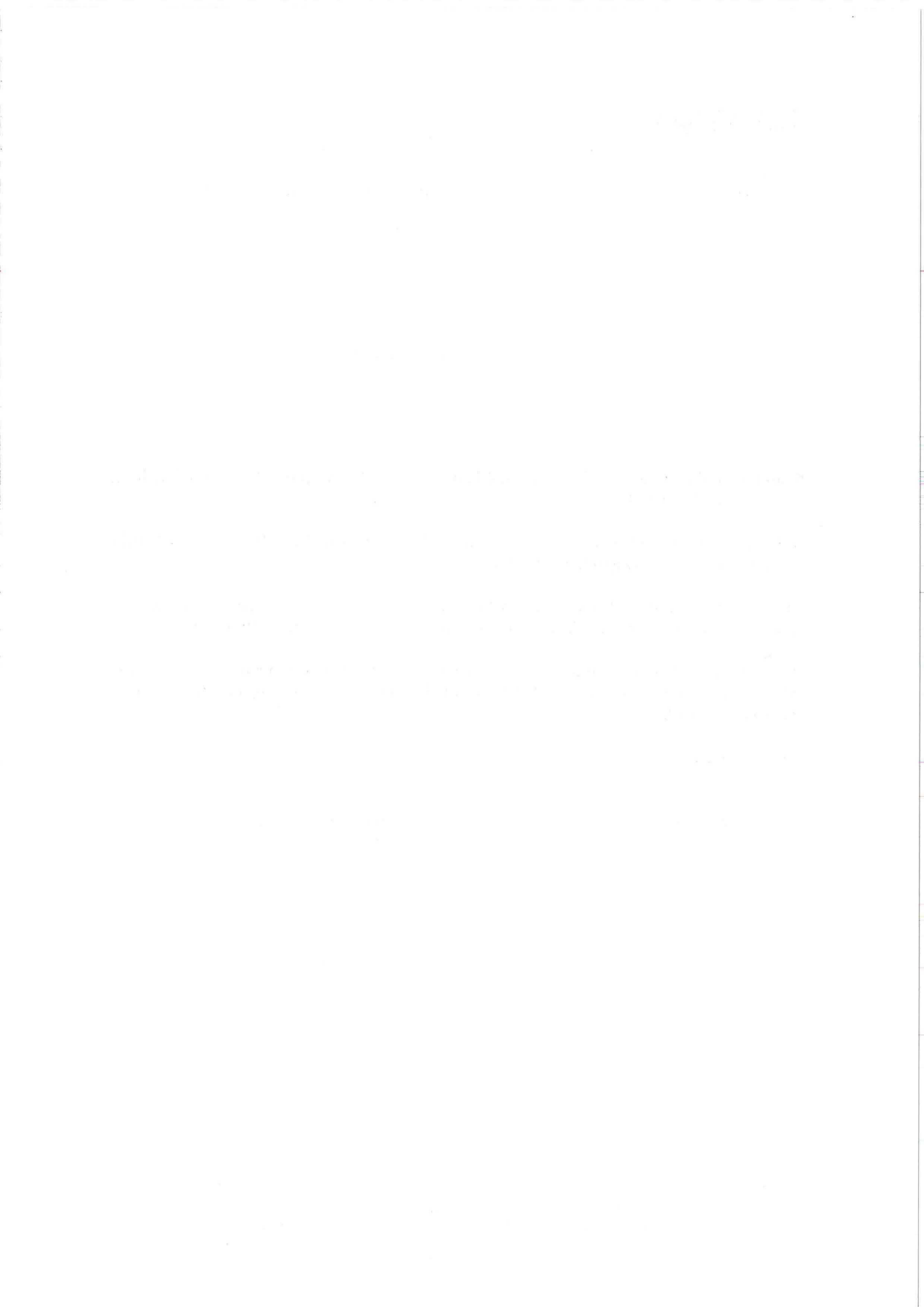
Äldrenämnden har att beakta seniorperspektivet i olika plan- och byggfrågor. I denna typ av planering är det angeläget att alla aspekter på tillgänglighet beaktas ur ett äldreperspektiv.

När det gäller trafikförbindelsen över Fyrisån bör inom det totala planområdet hänsyn tas till äldre personer med försämrad rörlighet samt att belysning, markbeläggning etc utformas med hänsynstagande till detta.

Äldrenämnden

Ebba Busch Thor  
Ordförande

Annie Arkebäck-Morén  
Sekreterare



UPPSALA KOMMUN NÄMNDEN FÖR HÄLSA OCH OMSORG
2013 -11- 04
NHO - 2013 - 0188.71
K. Holm, D. Karlsson bilaga 1

Ink 2013 -11- 04	2013-10-29
Diarienumr ALN-2013-0237.71	
K. Holm, D. Karlsson	
Till samrådsinstanser, närboende mfl	

## Samråd om förslag till fördjupad översiktsplan för trafikförbindelse över Fyrisån i höjd med Ultuna/Sunnersta

Kommunstyrelsen beslutade den 9 oktober 2011 att sända förslaget till fördjupad översiktsplan på samråd. Alla som bor och verkar i Uppsala kommun inbjuds att lämna synpunkter.

I gällande översiktsplan (ÖP2010) för Uppsala kommun finns en förbindelse över ån schablonmässigt markerad med en pil. Syftet med förslaget till fördjupad översiktsplan är att tydligare bestämma läget för en eller två broar över Fyrisån vid Ultuna/Sunnersta för att knyta samman södra Uppsala. Staden kan på sikt byggas ut längs stråket runt Dag Hammarskjölds väg och i Sävja-Bergsbrunna. Det ökar behovet av ytterligare förbindelser över ån. Om en ny tågstation byggs söder om Bergsbrunna (osäkert när) blir det ännu viktigare att knyta samman de södra stadsdelarna.

I området finns höga natur- och kulturmiljövärden. Det är av riksintresse för kulturmiljövärden, är utpekad för naturreservatsbildning i översiktsplanen och finns även med som en möjlig del i en kommande världsarvsansökan för platser som bidragit till uppkomsten av den systematiska biologin (i detta fall Linnés två exkursionsvandringar på östra respektive västra sidan ån).

Inriktningen för planförslaget har varit att finna sträckningar som ger bättre tillgänglighet mellan stadens delar och som går att förverkliga på ett sätt som är förenligt med riksintresset, naturreservatsbildning och kommande världsarvsansökan. I förslaget redovisar kommunen två alternativa sträckningar med tillhörande förslag på vilka fordon, utöver gående, som kan trafikera broarna. Sammantaget beskrivs fem varianter. Kommunstyrelsen har inte tagit ställning för något alternativ inför samrådet.

Utredningsarbetet innefattar såväl tekniska utredningar, en systemanalys av olika trafikeringssupplägg, ekonomiska bedömningar, terrängstudier, landskaps- och kulturmiljöanalys med mera. Detta för att ge ett brett underlag för val av reservatskorridor(er).

*Notera att den fördjupade översiktsplanen handlar om att markera en eller flera sträckningar i geografien. En tydlig sträckning i översiktsplanen underlättar senare detaljplanering om kommunen i framtiden bestämmer sig för att bygga förbindelsen. Arbetet med världsarvsansökan underlättas också om sträckningen för eventuellt kommande bro/väg finns beskriven i underlaget.*



**Planhandlingar.** En sammanfattning av planförslaget bifogas. På kommunens webbplats [www.uppsala.se/oversiktsplan](http://www.uppsala.se/oversiktsplan) finns de fullständiga planhandlingarna och ett antal underlagsrapporter. Tryckta exemplar av planförslaget kan beställas från kommuninformation [kommuninformation@upsala.se](mailto:kommuninformation@upsala.se), tel 018-727 1810.

**Informationsmöten.** Välkommen den 14 november i Sävjaskolan och den 5 december i Sunnerstaskolan, kl 19-21 för att få en presentation av planförslaget och komma till tals med kommunens politiker och tjänstemän. Mer information kommer att finnas på kommunens webbplats inför mötena.

**Bjud in oss!** Om er förening/organisation vill ha en egen föredragning/samtal ställer kommunens tjänstemän gärna upp i mån av tid.

**Synpunkter** ska vara kommunledningskontoret tillhanda senast den 3 januari 2014.  
Adress: "Översiktsplan 2010", Kommunledningskontoret, 753 75 Uppsala.  
E-post: [oversiktsplan@upsala.se](mailto:oversiktsplan@upsala.se)

**Samrådstiden** varar till den 3 januari 2013. Planförslaget bearbetas därefter utifrån inkomna synpunkter och ytterligare utredningar. Det kan ställas ut för granskning våren 2014, varefter kommunfullmäktige får planförslaget för antagande.

Välkommen med era synpunkter!

Göran Carlén  
Projektledare, telefon 018-727 13 10

## SÄNDLISTA

Länsstyrelsen i Uppsala län  
Regionförbundet i Uppsala län

### Kommuner

Enköpings kommun  
Heby kommun  
Håbo kommun  
Knivsta kommun  
Norrtälje kommun

Sigtuna kommun  
Tierps kommun  
Älvkarleby kommun  
Östhammars kommun

### Statliga myndigheter mm

Boverket  
Energimyndigheten  
Fortifikationsverket  
Försvarsmakten  
Luftfartsverket  
Läkemedelsverket  
Länsarbetsnämnden  
Naturvårdsverket  
Polismyndigheten i Uppsala

Post och telestyrelsen  
Riksantikvarieämbetet  
SGU  
Sjöfartsverket, Mälarens sjötrafikområde  
Skogsvårdsstyrelsen  
Statens fastighetsverk  
Trafikverket/Trafikverket Region Öst  
Havs- och vattenmyndigheten

### Kommunala nämnder, myndigheter, bolag och råd

AB Uppsala Kommuns Industrihus  
Barn- och ungdomsnämnden  
Namngivningsnämnden  
Plan- och byggnadsnämnden  
Gatu- och samhällsmiljönämnden  
Idrotts- och fritidsnämnden  
Kulturnämnden  
Miljö- och hälsoskydds-nämnden  
Miljövårdsrådet  
Nämnden för hälsa och omsorg  
Produktionsnämnden för teknik och service  
Produktionsnämnden för vård och bildning

Räddningsnämnden  
Socialnämnden för barn och unga  
Trafiksäkerhetsrådet  
Uppsala kommuns fastighets AB  
Uppsala kommun skolfastigheter AB  
Uppsala Vatten och avfall AB  
Uppsalahem AB  
Utbildnings- och arbetsmarknadsnämnden  
Äldrenämnden  
Överförmyndarnämnden  
Lantmäterimyndigheten  
Uppsala kommun sport- och rekreationsfastigheter AB

### Politiska partier med säte i kommunfullmäktige

Centerpartiet i Uppsala kommun/Centerns kommunkrets  
Folkpartiet Liberalerna  
Kristdemokraterna  
Miljöpartiet de gröna

Moderata samlingspartiet  
Socialdemokraterna  
Vänsterpartiet  
Sverigedemokraterna

### Övriga instanser

Akademiska Hus  
ALMI Företagspartner Uppsala  
Almunge-Knutby företagarförening  
Aspholmen Fastigheter AB  
Atrium Ljungberg  
Axfast AB  
Barnombudsmannen i Uppsala  
Besqab Projekt och Fastigheter AB  
Botaniska Föreningen Uppsala  
Destination Uppsala  
Entomologiskaföreningen i Uppland  
Farmaceutiska studentkåren  
Fastighetsägarna MittNord  
Friluftsförbundet  
Fyrishamn Fartygsförening  
Fyrishov AB  
Fyrislunds företagarförening  
Fyrisåns vattenförbund  
Föreningen Linnés historiska sällskap  
Föreningen Vårda Uppsala  
Företagarna  
Företagarnas Riksorganisation i Uppsala län  
Handelsbanken  
Handelskammaren i Uppsala  
Handikappförbundens samarbetsorgan i Uppsala  
Heimstaden AB  
Hela Sverige ska leva  
HSB Uppsala  
Hyresgästföreningen i Uppland  
ICA Handlarna AB  
Jernhusen AB Region Öst

Samarbetsorganisationen för invandrarföreningar i Uppsala  
SH Bygg  
SJ AB, avd Samhällskontakt  
Skanova Access AB  
Skanska Sverige AB  
SL  
SRJ  
Statens geotekniska institut  
Stockholms läns landsting, Tillväxt, Miljö, Regionplanering  
Stockholms och Uppsala läns luftvårdsförbund  
STUNS  
Svensk handel i Uppland  
Svensk kollektivtrafik  
Svenska kraftnät  
Svenska kyrkan Uppsala  
Svenska Linnésällskapet  
Svenska Turistföreningens Uppsalakrets  
Svenskt näringsliv  
Sveriges byggindustrier  
Sveriges Byggindustrier  
Sveriges Lantbruksuniversitet  
Sveriges Pensionärsförbund, Uppsala länsdistrikt  
Sällskapet Linnés Hammarby  
Taxiförbundet - Uppsalaregion  
Teknikbrotstiftelsen i Uppsala  
Telia AB  
TeliaSonera Ab, Nät och Produktion, Infrastruktur  
Trädgårdsamatörerna Uppsala  
UIC  
Ultuna studentkår  
Upplands Byggmästareförening

JM AB  
JTI Jordbrukstekniska institutet  
Klimataktion Uppsala  
Klövern AB  
Kollektivtrafikmyndigheten i Uppsala län  
Kolonitrådgårdsförbundets nordöstra region  
Kulturgeografiska Institutionen Uppsala universitet  
Kuratorskonventet  
Landstinget i Uppsala Län  
Landstingsservice  
Librobäckens företagarförening  
Lokal TV produktion i Mälardalen  
LRF Mälardalen  
Miljöcentrum  
Mälardalsrådet  
Mälarens vattenvårdsförbund  
Mötesplats för ungdomar, tjänstemän och politiker  
NCC Boende AB  
Nordea  
NTF Uppsala län  
Nyföretagarcentrum Uppsala  
Nätverket YIMBY  
PEAB Bostad AB  
Posten Sverige AB, Leveransområde Uppsala  
PRO:s Samorganisation i Uppsala  
Ramböll  
Riksbyggen Uppsala  
Riksförbundet Hem och Skola  
Rikshem AB  
Rosendals Fastigheter AB

#### Lokala föreningar

Danmark-Funbo kyrkliga samfällighet  
Aktiv ungdom  
Arabiska och Svenska under ett tak barn och ungdom  
Ararat Armenisk Idrottsklubb AIK  
Bangladesh Parishad  
Bergsbrunna Egnahemsförening  
Bergsbrunna vägförening  
Bring Down the Beat  
Danmarks Hembygdsförening  
Danmarks IF  
EFS Missionsförening Sävja  
Ekolns Segelklubb  
FBC Uppsala  
FK Solen  
Framtidsföreningen  
Frötuna innebandyförening  
Föreningsgården Gottsunda  
GF Uppsalaflickorna  
Gottsunda AIF  
Gottsunda Dans & Teater  
Gottsunda fritidsgård och Gottsunda fritidsklubb  
Gottsunda IBF  
  
Gottsunda IF  
Gottsunda Konstgille  
Gottsunda kyrka  
Gottsundabibliotekets vänner  
Hagby IK  
HK 71  
HSB:s Brf. 81 Västgötaresan  
Hyresgästföreningen Lapplandsresan  
Hyresgästföreningen Renblomman  
IF Thor  
IFK Uppsala  
Internationella kvinnoförbundet IKF  
Junis  
Kanotsällskapet Ägir  
Kurdistan demokratiska kvinnoförening  
Lilla Sunnersta boendeförening  
Lions Club Sävja  
Långhundra IF

Upplands Energi AB  
Upplands Idrottsförbund  
Upplands ornitologiska förening  
Upplandsmuseet  
Upplandsstiftelsen  
Uppsala Akademiförvaltning  
Uppsala Citysamverkan  
Uppsala Cykelförening  
Uppsala Föreningsråd  
Uppsala Handelsförening  
Uppsala Kommuns Fastighets AB  
Uppsala Kommuns Industrihus AB  
Uppsala kristna råd  
Uppsala Läns Bildningsförbund  
Uppsala läns Bygdegårdsdistrikt  
Uppsala Naturskyddsförening  
Uppsala pensionärsföreningars samarbetsråd  
Uppsala Stadsnät AB  
Uppsala studentkår  
Uppsala teknolog- och naturvetarkår  
Uppsala universitet  
Uppsala Vatten och Avfall AB  
Uppsalahem AB  
Vasakronan AB  
Wasakåren Svenska Scoutförbundet  
Vattenfall Eldistribution AB  
Vattenfall Värme Uppsala AB  
Veidekke Bostad AB  
Veterinärmedicinska föreningen

Matparken Gottsunda  
Mötesplatsen kontakten  
Nattvandrarerna Gottsunda  
Nyby fotbollsklubb  
Operation Sävja  
PRO Gottsunda-Sunnersta  
PRO Vaksala - Danmark  
Röda korset  
Saga IS  
SAIF  
Seniorgym Träffpunkt Sävja  
SPF Gottsunda  
SPF Linné  
Studieförbundet Vuxenskolan  
Studio 36  
Sunnersta AIF  
Sunnersta Egnahemsförening  
Svenska arabiska klubben  
Sävja basket/ KFUM  
Sävja handbollsklubb  
Sävja TK  
Söderby samfällighetsförening och Vallby - Lilla Söderby -  
Asphyddan vägsamfällighet  
TRIS  
Träffpunkt Café Mona  
UMS Upsala Motorbåtsällskap  
Unik BK  
Upplands skyttesportförbund  
Uppsala 86:ers  
Uppsala atletklubb-brottning  
Uppsala Bugg & Swing Society  
Uppsala FC  
Uppsala Kanotförening  
Uppsala Kurd Fotbolls klubb Juniorer  
Uppsala Parkour  
Uppsala Segel Sällskap  
Uppsala SLK  
Vaksala SK  
Valsätrakyrkan  
Wardsaetra och Gutasunds Hembygdsförening

Markägare/tomtägare inom ca. 300 meter från de två korridorerna i planförslaget



# Förslag till fördjupad översiktsplan för FÖRBINDELSE ÖVER FYRISÅN



## Sammanfattning av SAMRÅDSHANDLING

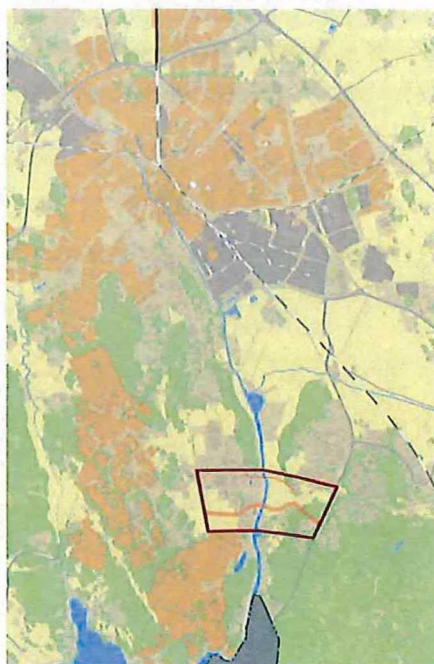


## Syfte och bakgrund

Syftet med denna fördjupade översiktsplan är att lokalisera reservat för trafikförbindelse över Fyrisån. Inriktningen har varit att finna sträckningar som både ger en förbättrad tillgänglighet i staden och går att förverkliga på ett sätt som är förenligt med riksintresset, pågående reservatbildning och kommande världsarvsansökan.

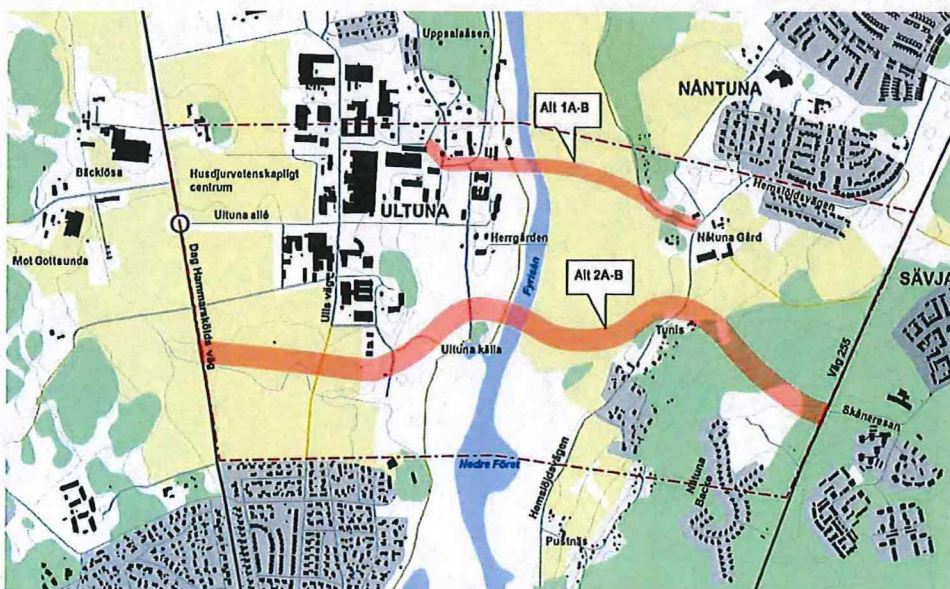
Uppsalas utveckling pekar mot att kommunen till år 2030 växer från nuvarande cirka 200 000 invånare till ca 250 000, eller fler. Till år 2050 kan det handla om närmare 350 000 invånare. En viktig del i den utvecklingen är att sammanlänka Uppsalas sydvästra och sydöstra stadsdelar med en ny trafikförbindelse över Fyrisån i höjd med Ultuna. I kommunens översiktsplan (ÖP2010) finns denna trafikförbindelse endast redovisad som en schablonmarkering.

Syftet med trafikförbindelsen är att sammanlänka stadsdelarna Gottsunda/Sunnersta/Ultuna på den



Figur 1 Karta över Uppsala med utredningsområdet markerat i rött.

västra sidan om Fyrisån med Sävja och Bergsbrunna på den östra. I kombination med en framtida vägutbyggnad och tågstation i Bergsbrunna har en sådan förbindelse förutsättningar att ge ökad tillgänglighet både lokalt och regionalt.



Figur 2 Utredningsområdet markeras med röd streckad linje och de alternativa sträckningarna med röda korridorer.

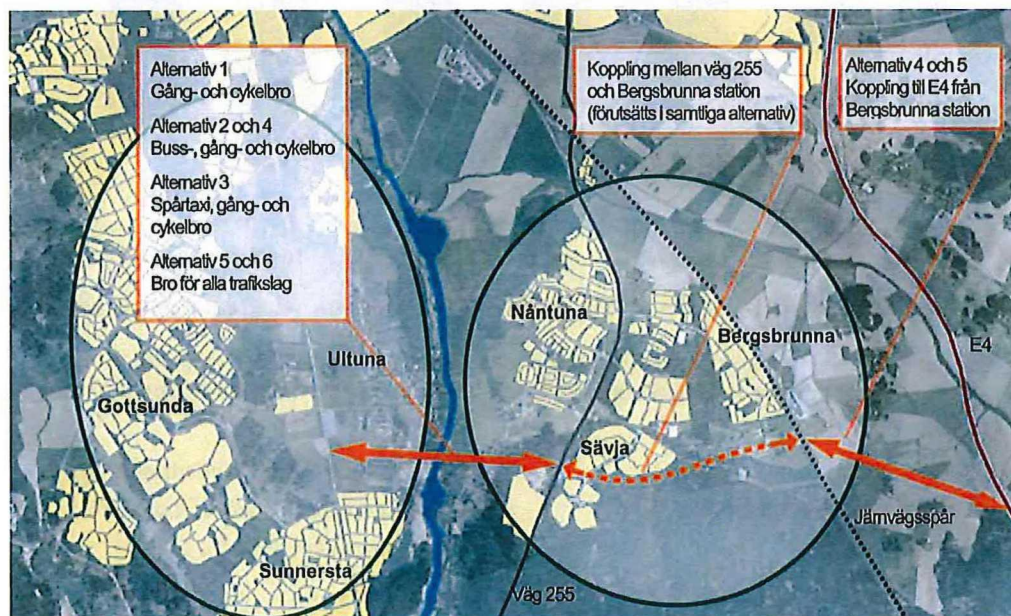


Inriktningen i ÖP2010 är också att större utbyggnader ska kunna ske både i sydväst och sydöst vilket ytterligare ökar betydelsen av bättre förbindelser. Vidare kan på detta sätt resecentrum avlastas genom att en del av anslutningstrafiken istället går till en ny station vid Bergsbrunna. Med biltrafik i detta läge kan även Kungsängsleden avlastas.

Slutligen ger en förbindelse lokala

kopplingar för friluftslivet över ån. Idag finns kopplingar över Fyrisån endast vid Kungsängsbron, ca 3 km norr om utredningsområdet och vid Flottsund, ca 3 km söder om utredningsområdet.

För att närmare belysa nyttor och konsekvenser med en trafikförbindelse har sju underlagsutredningar tagits fram.



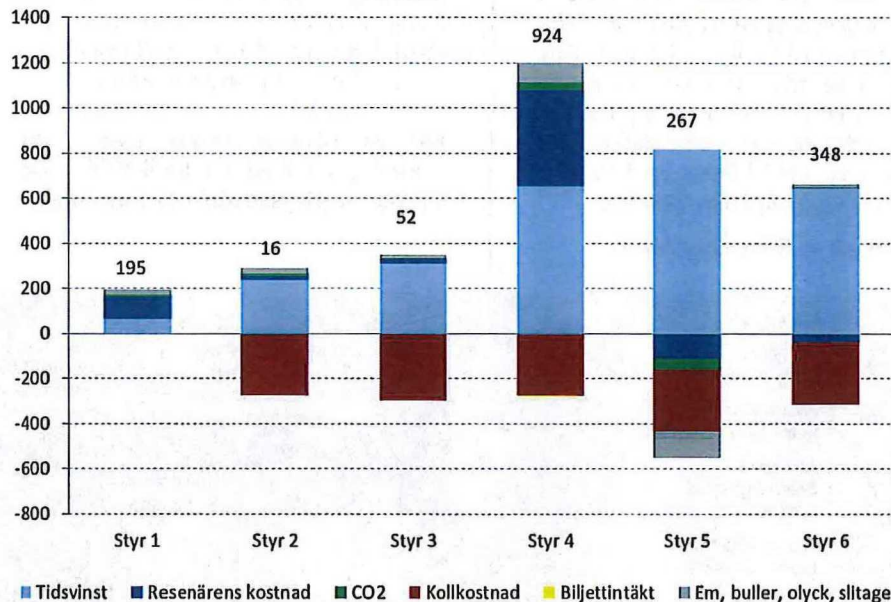
Figur 3 Ortofoto över området. Sydvästra stadsdelarna (Gottsunda/Sunnersta/Ultuna) och sydöstra stadsdelarna (Sävja/Nántuna/Bergsbrunna) är markerade med bubblor. De 6 alternativa trafikupplägg mellan dessa utvecklingsområden illustreras med orangea pilar.

### Utredningsområdet

Utredningsområdet ligger ca 6 km från Uppsala centrum. Inom och i anslutning till utredningsområdet finns samlad bebyggelse, främst i Ultuna väster om Fyrisån och i Nántuna öster om ån.

Området ligger inom riksintresse för kulturmiljövården Uppsala stad (K:C 40 A9), inom område med landskapsbildsskydd samt ingår i område med bevarandevärd odlingslandskap. Områdena på ömse sidor av Fyrisån är även utpekade som särskilt bevarandevärda gröna områden i kommunens översiktsplan.

Uppsala kommun arbetar för att göra Årike-Fyris till naturreservat. Syftet med reservatet är att bevara och utveckla det kulturpräglade landskapet, ett större sammanhängande tätortsnära friluftsområde samt bevara och tydliggöra de kulturhistoriska värdena i området. Det pågår även ett arbete med att göra kulturarvet efter Carl von Linnés vetenskapliga arbete, *The Rise of Systematic Biology*, till ett världsarv, det ligger just nu på UNESCO:s tentativa lista. Inom och i anslutning till utredningsområdet finns Linnéstigar och linneanska växtpopulationer som kan bli en del av världsarvsansökan.



Figur 4 Beräkningsbara samhällsekonomiska effekter Scenario Styr, nuvärde mkr (exklusive investeringskostnader), nettonytta i mkr visas ovanför staplarna

### Systemanalys med olika trafikupplägg

Som ett underlag till planarbetet har sex alternativa trafikupplägg för förbindelser för hela eller delar av sträckan Dag Hammarskjölds väg söder om Ultuna – väg 255 – Bergsbrunna - E4 har jämförts genom modellberäkning med prognosåret 2030. I analyserna har antagits att 2000 bostäder tillkommer i Dag Hammarskjöldsstråket (söder om Ulleråker och Rosendalsfältet) och 5000 bostäder i Sävja/Nåntuna/Bergsbrunna. Vidare antas en tågstation ha tillkommit vid Bergsbrunna.

**Alternativ 1** – Gång- och cykelbro

**Alternativ 2** – Buss, gång- och cykelbro

**Alternativ 3** – Spårtaxi, gång- och cykelbro

**Alternativ 4** – Buss/spårväg, gång- och cykelbro över Fyrisån samt koppling till E4

**Alternativ 5** – Bro för alla trafikslag (gång, cykel, kollektivtrafik och bil) över Fyrisån med koppling till E4

**Alternativ 6** – Bro för alla trafikslag (gång, cykel, kollektivtrafik och bil) över Fyrisån utan koppling till E4

Analyserna visar att en tågstation i Bergsbrunna tillsammans med en kollektivtrafikförbindelse över ån kan ge ordentlig skjuts åt bostadsbyggandet, främst flerbostadshus i sydöst. Det kan också bidra med avlastning av gatunätet runt resecentrum i stadskärnan genom att tågresenärer såväl från sydöst som från sydväst kan gå ombord vid Bergsbrunna station. Samtidigt konstateras att den samhällsekonomiska kalkylen inte riktigt går ihop för enbart kollektivtrafik- och GC-förbindelse.

Med även biltrafik över ån här i söder kan Kungsängsleden avlastas så att breddning av den undviks eller skjuts upp samtidigt som ny tillgänglighet skapas i biltrafiksystemet. Samhällsekonomiskt ger det ett gott utbyte.

En koppling till E4 från Bergsbrunna station ger kortare transportvägar och ger förutsättningar för etablering av ett verksamhetsområde för



transportberoende verksamheter vid Bergsbrunna. Tillsammans med enbart kollektivtrafik- och GC-förbindelse över ån ger det en god samhällsekonomisk effekt. Om biltrafik möjliggörs hela vägen från Dag Hammarskjölds väg ökar emellertid bilanvändningen på ett oönskat sätt och det blir ett svagt utbyte i samhällsekonomiska termer.

Att enbart anlägga en cykelbro ger stor nytta för en liten insats och fungerar för t.ex. lokal arbetspendling mellan Sävja/Nåntuna och Ultuna och för friluftslivet. Tidsavståndet med cykel blir dock förhållandevis stort mellan sydöst och sydväst så Bergsbrunna station blir närmast betydelslös för de sydvästra stadsdelarna.

Vad gäller arbetsplatser är bedömningen att verksamheter av "industriområdeskaraktär" kan vara aktuellt nära en ny station i Bergsbrunna, i alternativ 4 och 5 med direkt vägkoppling till E4. Någon marknad för nybyggnation av kontor bedöms däremot inte tillskapas i något av alternativen.

Samtliga alternativ skulle kunna finansieras med hjälp av de ökade

skatteintäkterna som kan erhållas genom tillväxten av nya invånare i de södra stadsdelarna. En cykelbro kostar minst och ger i praktiken minst antal nya invånare. På motsvarande sätt kan man säga att övriga alternativ med mer omfattande investeringar sannolikt också ger en högre efterfrågan på bostäder och lokaler, vilket bäddar för högre tillväxt i de södra stadsdelarna.

Slutligen, med en fortsatt utbyggnad av staden efter 2030 kommer avlastningsbehoven av gatunätet runt resecentrum att accentueras. Ska utbyggnader också fortsättningsvis kunna ske i stadens södra delar, såväl väster som öster om Fyrisån så behövs åtminstone en GC- och kollektivtrafikförbindelse över Fyrisån i det aktuella läget. Sannolikt kräver den långsiktiga stadsutvecklingen även förstärkning i vägtransportsystemet över ån i stadens södra delar. En sådan kan skapas genom breddning av Kungsängsleden, men också genom att leda biltrafik över ån i det här aktuella läget. I så fall skapas även förbättrad tillgänglighet vilket en breddning av Kungsängsleden inte gör.

	alt 1	alt 2	alt 3	alt 4	alt 5	alt 6
<b>Summa beräkningsbara nyttor</b>	194,6	16,0	52,0	923,9	267,3	348,1
Investeringskostnad	25,0	101,0	281,0	266,0	371,0	205,0
Nettonuvärde	169,5	-84,5	-229,5	657,7	-103,7	143,1
Nettonuvärdeskvot	6,7	-0,8	-0,8	2,5	-0,3	0,7
<b>Ej beräkningsbara nyttor</b>						
Intrång och barriär	0	0	(-)	(-)	-	-
Avlastning mot resecentrum	0	+	+	+	+	+
Avlastning Kungsängsleden	0	0	0	0	+	+

Figur 5 Kalkylsammansättning Scenario Styr, nuvärde mkr prisnivå 2010

## Planförslaget och lokala konsekvenser

I samrådsskedet presenteras ett planförslag som innefattar två olika sträckningar över Fyrisån, ett nordligt eller sydligt läge, se Figur 1. För varje sträckning finns två alternativa trafikslag. Alla alternativ har förutsatt en öppningsbar bro med segelfri höjd på 3,9 meter.

**1A** – Nordligt läge med endast gång- och cykeltrafik

**1B** – Nordligt läge med gång, cykel och spårtaxi.

**2A** – Sydligt läge med gång, cykel och buss

**2B** – Sydligt läge med gång, cykel, buss och biltrafik.

En kombination av två broar med 1A och 2B är också tänkbar. Det innebär bland annat att cyklisterna kan få en gen väg till och från SLU:s centrala delar och att friluftslivet kan få en passage med mindre påverkan från motortrafiken.

Ett antal alternativa linjedragningar med olika trafikslag har utretts och studerats i en lokaliseringsstudie. Efter hand tillkom nya förslag medan andra avfördes. Läs mer om dem på under rubriken "Planförslag".

Vägens utformning påverkas på den västra sidan om ån av om trafikförbindelsen passerar genom Ultuna eller förläggs på åkermarken söder om Ultunas bebyggelse. På den östra sidan om ån kommer trafikförbindelsen gå genom jordbruks- och skogsmark oavsett alternativ. Det kommer att krävas förstärkningsåtgärder vid grundläggning eftersom marken är sättningsbenägen,

dock olika mycket beroende på trafikslag.

En förbindelse över Fyrisån motverkar den befintliga barriär som ån är i dag och möjliggör på så vis kopplingar mellan de västra och östra bostads- och verksamhetsområdena samt för rekreation på båda sidor av ån. Den nya förbindelsen medför dock även nya barriärer, olika stora beroende på alternativ. Enligt trafikprognoserna kommer en ny förbindelse med blandtrafik att ha 13 000 – 25 000 fordon per dygn, vilket medför påtagliga barriäreffekter.

Fyrisån och dess närliggande områden har stor betydelse för rekreation. En ny broförbindelse ökar tillgängligheten till det blivande naturreservatet. Samtliga alternativ medför dock även negativ påverkan eftersom en ny väg och bro leds rakt igenom.

En ny bro över Fyrisån skulle även utgöra ett nytt inslag i den kulturhistoriska miljön, vilket inte samspelar med den historiska strukturen och bebyggelseutvecklingen i landskapet. Även det planerade världsarvet påverkas, framförallt Linnéstigen som löper på den västra sidan om Fyrisån.

Oavsett sträckning kommer trafikförbindelsen över Fyrisån att utgöra en kraftig markör i landskapet runt Fyrisån och bryta de långa siktlinjer som den öppna marken kring vattendraget möjliggör i dagsläget. Bron kan dock bli ett nytt landskapselement och utgöra en ny port in mot Uppsala för de som färdas på ån. Gestaltningen av bron och placeringen blir avgörande för intrycket.





Figur 6 Montage med alternativ 1A sett från Ultuna



Figur 7 Montage med alternativ 2 sett från östra sidan av Fyrisån med det öppna landskapet



Synpunkter på förslaget lämnas senast den 3 januari 2014.

E-post: [oversiktsplan@ uppsala.se](mailto:oversiktsplan@ uppsala.se)

Postadress: Översiktsplan, Kommunledningskontoret  
753 75 Uppsala

Välkommen med dina synpunkter!

#### Informationsmöten:

Välkommen den 14 november i Sävjaskolan och den 5 december i Sunnerstaskolan, kl 19–21 för att få en presentation av planförslaget och komma till tals med kommunens politiker och tjänstemän.

Mer information kommer att finnas på kommunens webbplats inför mötena.

Fullständigt planförslag med miljökonsekvensbeskrivning finns på [www. uppsala.se/oversiktsplan](http://www. uppsala.se/oversiktsplan)  
Där finns också alla underlagsutredningar.

Det går även att beställa tryckta handlingar på Kommuninformation, tel: 018-727 18 10

#### FRÅGOR:

Göran Carlén: 018-727 1310  
E-post: [goran.carlen@ uppsala.se](mailto:goran.carlen@ uppsala.se)



Kommunledningskontoret  
[www. uppsala.se](http://www. uppsala.se)