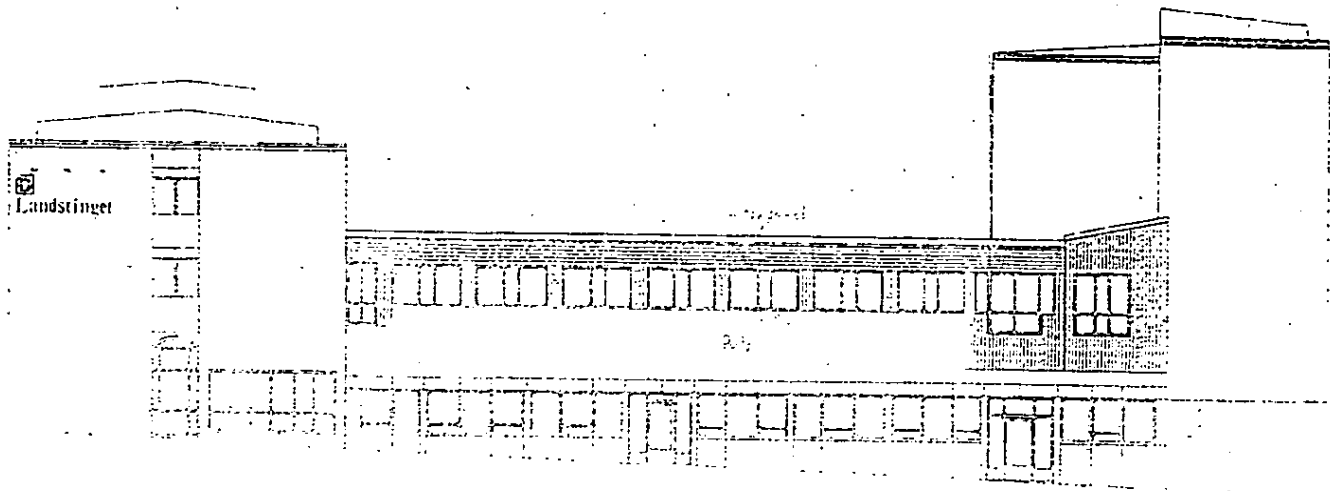


DETALJPLAN FÖR  
DEL AV KV TRÄDGÅRDEN  
CENTRALA STADENS KOMMUNDEL  
UPPSALA KOMMUN

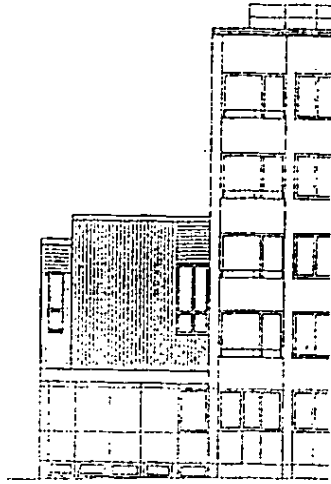
Dp 62 E

## PLANBESKRIVNING

- HANDLINGAR** Planförslaget omfattar en med Dp 62 E betecknad karta och bestämmelser. Till planförslaget hör även denna planbeskrivning med tillhörande genomförandebeskrivning samt fastighetsförteckning.
- PLANENS SYFTE** Den föreslagna planändringen aktualiseras med anledning av fastighetsägarens önskemål om att uppföra ytterligare ett våningsplan på befintlig envåningsbyggnad.
- PLANDATA** Detaljplanen som omfattar del av kv Trädgården med fastighetsbeteckningen Fjärdingen 27:6 gränsar i sydöst mot Slottsgränd. Fastigheten ägs av landstinget i Uppsala län. Området som berörs av planändringen har en areal på ca 300 m<sup>2</sup>.
- TIDIGARE STÄLLNINGSTAGANDEN** För området gäller detaljplan fastställd av länsstyrelsen 1986-11-03. Byggnadsnämnden gav 1989-05-09 stadsbyggnadskontoret i uppdrag att med enkelt planförfarande ändra gällande plan i enlighet med landstingets önskemål.
- FÖRUTSÄTTNINGAR** Befintlig envåningsbyggnad inrymmer lokaler för folkvandvården.



FASAD MOT SLOTSGRÄND



GÅRDFASAD

## PLANFÖRSLAG

Gällande detaljplan föreslås ändras så att ytterligare ett våningsplan kan uppföras. Det nya våningsplanet skall inrymma kontorslokaler. Påbyggnaden medför bl a att vissa lokaler i intilliggande byggnad som för närvarande används för kontorsändamål återigen kan nyttjas för bostadsändamål. Det nya våningsplanet kopplas liksom nuvarande bottenvåning samman med befintliga tre- och femvåningshus.

Den nya byggnadsdelen som får en fasad med trä och putsinslag synes vara väl anpassad till stadsbilden i aktuellt avsnitt av Slottsgränd. För övrigt bedöms tillbyggnaden endast marginellt påverka miljön och trafikförhållandena etc i närområdet. Enligt parkeringsnormen erfordras ytterligare tre parkeringsplatser. Dessa p-platser kan förläggas på Landstingets tomtmark.

GENOMFÖRANDE- Tillbyggnaden av fastigheten beräknas påbörjas så snart  
BESKRIVNING planen vunnit laga kraft och beslut om bygglov föreligger.

Genomförandetiden är 10 år från den dag planen vunnit laga kraft.

Planförslaget har upprättats av stadsbyggnadskontoret i samråd med landstinget i Uppsala län samt Matells arkitektkontor.

STADSBYGGNADSKONTORET  
Plan- och byggavdelningen

Uppsala i augusti 1989

  
Jan-Erik Jansson  
bygglovarkitekt

  
Owe Gustafsson  
planingenjör

Antagen av BN 1989-10-19 § 688 *iqw*

Laga kraft 1989-11-16 *iqw*