

Stadsbyggandsförvaltningen

Datum:
30 september 2022

Diarienummer:
PBN 2018-001826

Handläggare:
Emil Lindström

Bilaga A, Lokaliseringsutredning

**Motivering till anläggning av gång- och cykelväg inom
strandskyddat område**

Innehållsförteckning

Bakgrund & syfte	3
Strandskydd.....	4
Lagkrav	4
Förutsättningar.....	5
Detaljplanens syfte	5
Sammanställning av kommunens översiktsplan, vägledningen för den aktuella marken	5
Gällande detaljplaner	6
Uppsala cykelnät.....	6
Platsens förutsättningar.....	7
Fornlämningar och arkeologi	8
Tidigare utredda sträckor.....	8
Tidigare dispens.....	9
Utredningar	9
Metod.....	11
Geografisk avgränsning.....	11
Lämplighetsbedömning.....	11
Lokaliseringsalternativ	12
Lokaliseringsalternativ 1	12
Lämplighetsbedömning	14
Lokaliseringsalternativ 2	15
Lämplighetsbedömning	17
Ställningstaganden	18
Val av lokalisering.....	19

Bakgrund & syfte

Uppsala kommun har under flera år undersökt möjligheten att anlägga en gång- och cykelväg för rekreation och pendling mellan Klastorp och Ulvaområdet. 2018 gav plan- och byggnadsnämnden planbesked för att pröva planläggning av en gång- och cykelväg mellan Ulva och Klastorp med kommunalt huvudmannaskap. Planuppdraget anger att gång- och cykelvägen ska fungera som ett rekreativstråk mellan Uppsala och Ulva kvarn.

Ansökan om dispens för strandskydd påbörjades i början av 2021. Efter att detaljplanen var på samråd mellan 10 december 2021 och 4 februari 2022 framgick det från länsstyrelsens samrådsyttrande att strandskyddet borde upphävas inom planområdet. Stadsbyggnadsförvaltningen beslutade att det vore lämpligt att upphäva strandskyddet i detaljplanen för gång- och cykelvägen. Bakgrunden till beslutet var att det fanns en osäkerhet hur stor del av detaljplanen som påverkades av strandskyddet och att det var säkrare att upphäva strandskydd inom planområdet för gång- och cykelvägen än att ansöka om dispens. Dispensansökan avslogs 17 december 2021 med motivering att det saknades en lokaliseringsutredning för att godkänna dispens för strandskydd.

Halva sträckan av detaljplanen ligger inom strandskyddat område. Syftet med lokaliseringsutredningen är att utreda en lämplig lokalisering av gång- och cykelvägen mellan Klastorp och Ulva. Lokaliseringsutredningen kommer att utreda alternativa lokaliseringar tillsammans med den föreslagna sträckan för detaljplanen för att sedan utvärdera dem i en lämplighetsbedömning. Lämplighetsbedömningen är en avvägning där olika parametrar ställs mot varandra.

Lokaliseringsutredningen är tänkt att användas som stöd för att upphäva strandskyddet inom området för gång- och cykelväg.

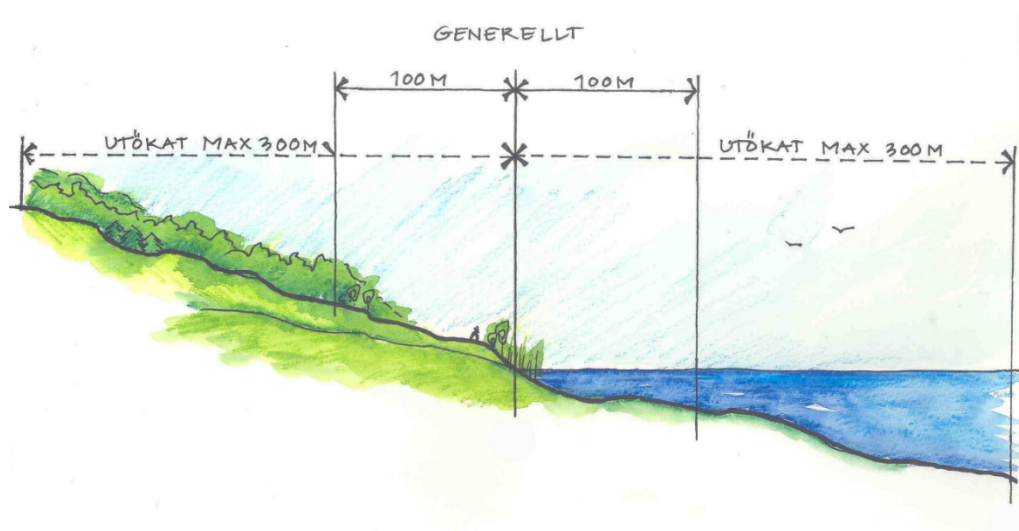


Figur 1, lokaliseringskarta.

Strandskydd

Strandskyddet är ett områdesskydd som gäller generellt längs med stränderna hos alla sjöar och vattendrag liksom längs kusten och i skärgården. Syftet med strandskyddet är att på lång sikt trygga allmänhetens tillgång till stränderna och att bevara goda livsvillkor för djur- och växtlivet.

Det generella strandskyddet omfattar ett område av 100 meter från strandlinjen räknat både in mot land och ut i vatten.



Figur 2, bild från Boverket. Redovisar visar ett exempel på utbredningen av generellt och utökat strandskydd.

Lagkrav

I en detaljplan får kommunen upphäva strandskydd enligt 7 kapitlet miljöbalken för ett område om det finns särskilda skäl för det och om intresset som avses med planen väger tyngre än strandskyddsintresset. Strandskyddet bör aldrig upphävas i större omfattning än vad som behövs för att genomföra planen. Beslutet att upphäva strandskyddet görs genom en administrativ bestämmelse i detaljplanen. En bestämmelse om upphävande får dock inte avse ett sådant område som enligt 7 kap. 18 §.

Miljöbalken (1998:808) kapitel 7 18 c §

Som särskilda skäl vid prövningen av en fråga om upphävande av eller dispens från strandskyddet får man beakta endast om det område som upphävandet eller dispensen avser

1. redan har tagits i anspråk på ett sätt som gör att det saknar betydelse för strandskyddets syften,
2. genom en väg, järnväg, bebyggelse, verksamhet eller annan exploatering är väl avskilt från området närmast strandlinjen,
3. behövs för en anläggning som för sin funktion måste ligga vid vattnet och behovet inte kan tillgodoses utanför området,
4. behövs för att utvidga en pågående verksamhet och utvidgningen inte kan genomföras utanför området,
5. behöver tas i anspråk för att tillgodose ett angeläget allmänt intresse som inte kan tillgodoses utanför området, eller

6. behöver tas i anspråk för att tillgodose ett annat mycket angeläget intresse.

Kommunen ska i planbeskrivningen motivera vilka skäl som legat till grund för att strandskyddet kan upphävas liksom skälen för den avgränsning som gjorts. Skälet som ligger till grund för upphävande av strandskyddet är punkt 5, ”att tillgodose ett angeläget allmänt intresse som inte kan tillgodoses utanför området”.

Förutsättningar

För att kunna göra en bedömning av en lämplig lokalisering krävs det att syftet med detaljplanen och de grundläggande förutsättningarna redogörs.

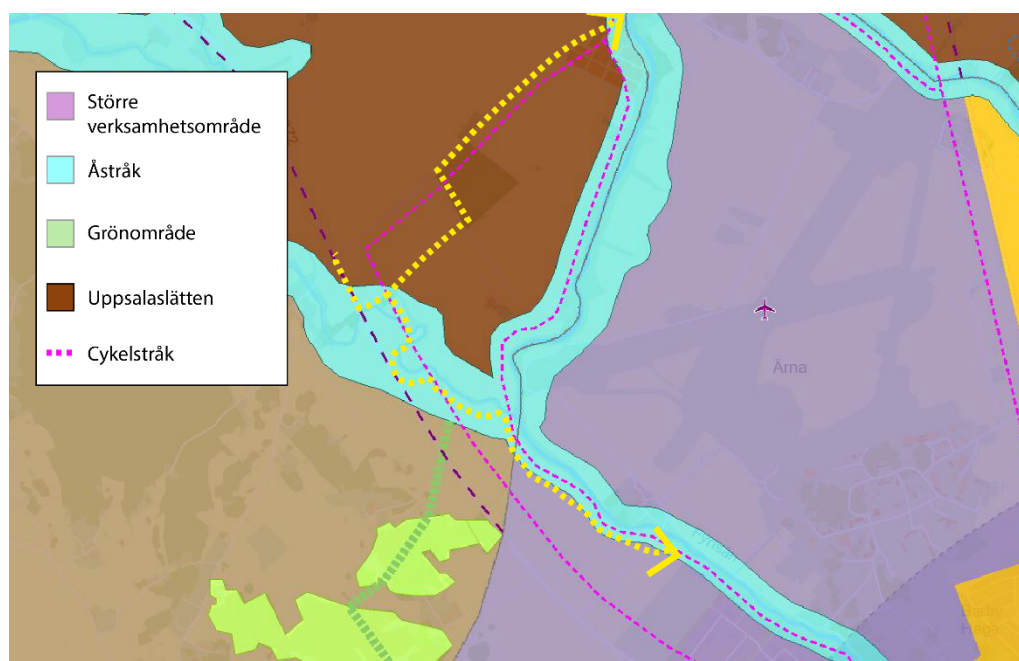
Detaljplanens syfte

Syftet med detaljplanen är att möjliggöra en gång- och cykelväg mellan Klastorp och Ulva, samt en bropassage över Jumkilsån. Gång- och cykelvägen ska fungera som ett rekreativstråk och bli en del av ett större cykelnät som kopplar samman centrala Uppsala med Ulva och Bälinge.

Gång- och cykelvägen ska tillgängliggöra årummet och öka människors kontakt med vattendrag och natur. Detaljplanen ska ta hänsyn och skydda Fyrisån och Jumkilsåns vattendrag och närliggande natur genom att skapa ett naturligt grönområde.

Sammanställning av kommunens översiktsplan, vägledningen för den aktuella marken

Enligt översiktsplanen (2016) ligger det aktuella området inom verksamhetsområdet Ärna, Librobäck och Husbyborg på mark som är utpekad som åstråk och Uppsalaslätten.



Figur 3, karta som visar utdrag av översiktsplanen med markanvändningar.

Gång- och cykelvägnätet på landsbygden ska utvecklas som ett led i att förbättra kopplingarna för gång och cykel och möjliggöra för pendling. En gång- och cykelväg mellan Klastorp (norra Librobäck) och Ulva ligger i linje med översiktsplanens utpekade markanvändning cykelstråk.

I översiktsplanen är två sträckor utpekade som lämpliga dragningar för gång- och cykelväg mellan norra Librobäck och Ulva. En av gång- och cykelvägarna föreslås gå längs med väg 272 och väg 630, och den andra längs med Fyrisån.

De två utpekade sträckorna går i linje med översiktsplanens prioriteringsmål *Plats för de goda livet*. Målet består av fem delområden där en utbyggnad av cykelvägarna uppfyller två av dem: *Närhet till vardagsfunktioner och arbetsmarknad* och *Utrymme för rekreation*.

Delmålet *Utrymme för rekreation* fokuserar på att grönområden i och kring staden och tätorterna ska reserveras för att tillgodose dagens och framtidens behov. Befintliga och nya park- och friluftsområden med särskilt stora kvaliteter och upplevelsevärden ska utvecklas. Tillgänglighet till vatten för rekreation och bad ska förbättras.

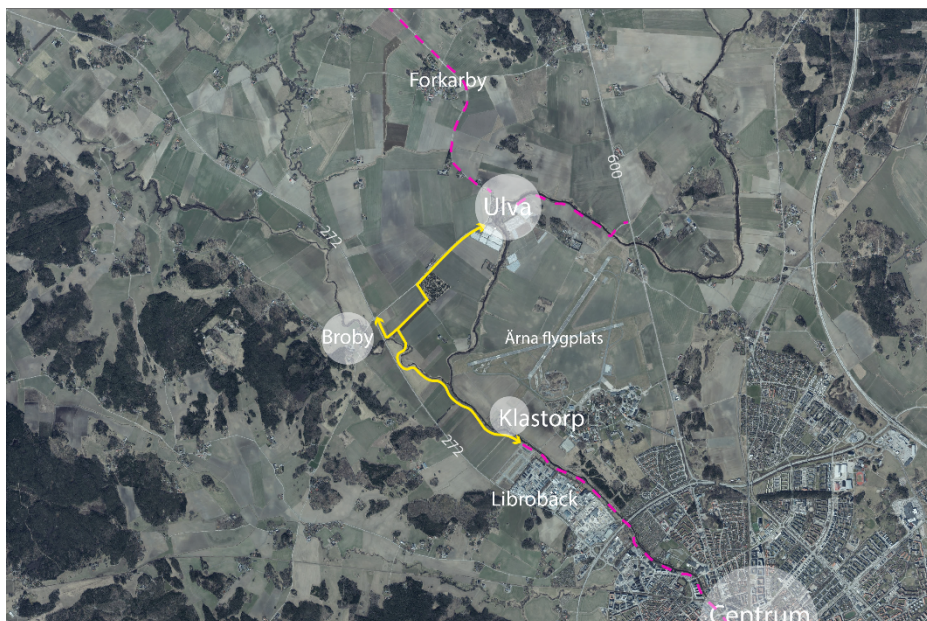
Delmålet *Närhet till vardagsfunktioner och arbetsmarknad* fokuserar på att det ska vara möjligt att i staden, i prioriterade tätorter och längs kollektivtrafikstråken på landsbygden nå vardagsfunktioner inom cirka tio minuter med gång, cykel eller kollektivtrafik.

Gällande detaljplaner

Planområdet omfattas inte av någon gällande detaljplan.

Uppsala cykelnät

Det finns två gång- och cykelvägar norr och öster om Ulva kvarn. Norr om Ulva kvarn, med start vid Ulva bilhandel, går en gång- och cykelväg längs med väg 630 fram till Forkarby och vidare till Bälinge. Öster om Ulva kvarn ligger den andra gång- och cykelvägen, som följer Fyrisån fram till väg 600. I planområdets södra del, vid Klastorp, finns en gång- och cykelväg som går längs med Fyrisån in mot centrala Uppsala.



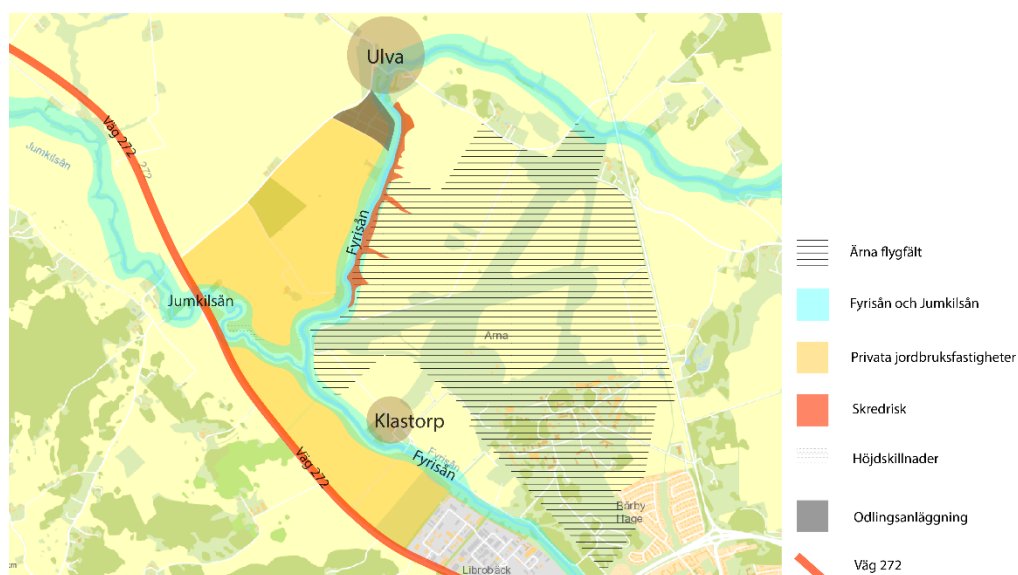
Figur 4, cykelkarta som visar cykelvägar i närheten av Klastorp och Ulva.

Region Uppsala och Trafikverket planerar att bredda den norra och den östra vägen in till Ulva, för att göra plats för gång- och cykeltrafik inom befintliga vägar. Detta kommer att förbättra framkomligheten till Ulva samt skapa trygga kopplingar mellan planerad gång- och cykelväg och befintliga.

Platsens förutsättningar

Området mellan Klastorp och Ulva består av ett 30-tal privata jordbruksfastigheter med varierande storlek. Området har stora värden bestående av stora öppna odlingsytor och ålandskap. Ålandskapet utgörs av Fyrisån och Jumkilsån samt Jumkilsåns raviner och dalgångar. Fyrisån och Jumkilsåns raviner och dalgångar skapar höjdskillnader längs med åslänterna. Delar av släntpartierna ligger inom områden med risk för skred. Det generella strandskyddet på 100 meter från strandlinjen gäller för Fyrisån och Jumkilsån.

Öster om Fyrisån ligger F 16 – Årna flygplats och väster om jordbruksfastigheterna passerar väg 272.



Figur 5, karta som visar platsens förutsättningar och viktiga intressen.



Figur 6, karta som visar det generella strandskyddet för Fyrisån och Jumkilsån.

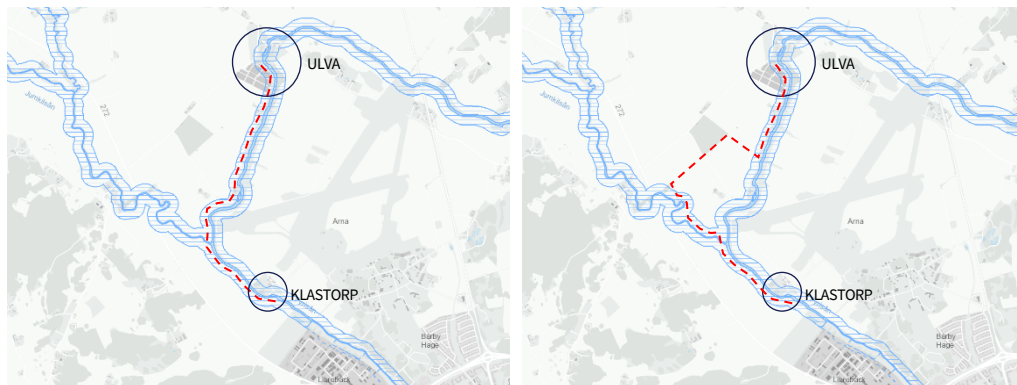
Fornlämningar och arkeologi

I Riksantikvarieämbetet sökfunktion *Fornsök* är fornlämningar registrerade angränsande till planområdet. En dialog har hållits med länsstyrelsen 27 september 2021. Sannolikheten för att ny väsentlig arkeologisk kunskap ska hittas inom det begränsade arbetsområdet har bedömts som mycket låg. Länsstyrelsen har gjort en bedömning att några arkeologiska insatser inte är motiverade. Det innebär att de arkeologiska intressena inte kommer att bedömas i lämplighetsbedömningen.

Tidigare utredda sträckor

Två alternativa sträckor för gång- och cykelvägen har tidigare diskuterats. 2007 ansökte kommunen om anläggningsförrättning enligt paragraf 49 anläggningslagen, med syfte att bygga en gång- och cykelväg. Sträckan var tänkt att gå från Klastorpsbron längs med Fyrisån fram till Ulva kvarn. Stadsbyggnadsförvaltningen valde att inte gå vidare med sträckningen längs med Fyrisån både på grund av att förrättningen

överklagades 2012 och att förslaget innebar en tunnel på 100 meter, som förvaltningen bedömde som otrygg.



Figur 7, vänster karta visar sträckan som prövades innan 2018. Figur 8, höger karta visar sträckan som fick planbesked 2018.

Den andra sträckan som har diskuterats är sträckan som är utpekad i den högra kartbilden och är sträckan som fick planbesked hösten 2018. Sträckan gick längs med Fyrisån fram till att ån delar på sig, för att sedan följa Jumkilsåns östra sida. Gång- och cykelvägen fortsatte sedan över Jumkilsån och åkrarna för att sedan leda ner till Fyrisån igen fram till Ulva.

Sträckan som fick planbesked reviderades i samband med förprojekteringen då resultatet visade på svåra höjdskillnader, stor påverkan på åkermark, skredrisk och höga grundvattennivåer. Stadsbyggnadsförvaltningen gjorde bedömningen att delar av sträckan inte var genomförbar och beslut togs att se över möjligheten att dra om sträckningen.

Se utredningen *PM vägutformning 2022-08-25* för mer information om förprojekteringen.

Tidigare dispens

Det ansöktes om strandskyddsdispens för sträckan som kommunen ansökte om anläggningsförrättning för 2007. Sträckan som gick från Klastorpsbron längs med Fyrisån fram till Ulva kvarn fick dispens 25 september 2013.

Särskilda skäl till dispens var miljöbalken 7 kapitlet 18c § 5, området behöver tas i anspråk för att tillgodose ett angeläget allmänt intresse som inte kan tillgodoses utanför området.

Utredningar

Inom planprocessen har bland annat förprojektering över alternativa vägdragningar, geotekniska utredningar och naturvärdesinventeringar gjorts för området.

I PM vägutformning 2021-10-29, PM geoteknik från 2022-10-29 och PM geoteknik från 2022-08-31 redovisas olika topologiska förhållanden och markens stabilitet längs Fyrisån och Jumkilsån samt över Jumkilsån. Utredningen visar att det är fördelaktigt att anlägga gång- och cykelvägen längs med Fyrisån och Jumkilsåns sydvästra sida och att det är bättre topologiska förhållanden längre norrut längs med Jumkilsån för att anlägga en gång- och cykelbro.

Naturvärdesinventering Ulva GC 2022-08-25 redovisar att delar där Jumkilsån korsas av gång- och cykelvägen har visst biotopvärde tack vare den varierande miljön och det meandrande vattnet. Området utgör en liten del av ängs- och betesmarksobjektet 8F2-CXS som är mycket långt och sträcker sig från åkern och längs Jumkilsåns norra sida, vidare ut till Fyrisåns västra sida upp till Ulva kvarn. Någon färsk betespåverkan fanns inte heller i objektet och artvärdet inom området bedöms i naturvärdesinventeringen som lågt.

Hela sträckan är åkerkant med trivial, näringspåverkad flora. Ner mot vattendragen finns ibland naturvårdsintressanta träd, men de ingår inte i utredningskorridoren.

Längs med Fyrisån och Jumkilsån har fem biotopskyddade diken identifierats.



Figur 9, två avgränsade delområden som bedöms ha Visst naturvärde (gul gräns) respektive.

Figur 10, höger bild visar fem åkerdiken som omfattas av det generella biotopskyddet (grön linje). Dikena är i regel mycket längre än den gröna linjen indikerar, endast den bit som är i direkt anslutning till utredningskorridoren har markerats.

Metod

Geografisk avgränsning

Lokaliseringsutredningen ska undersöka om detaljplanen för gång- och cykelvägen måste anläggas inom strandskyddat område eller om den kan anläggas på annan plats. Utredningen utgår från planens syfte vid jämförelse med andra sträckor.

Planens syfte lyder enligt följande:

Syftet med detaljplanen är att möjliggöra en gång- och cykelväg mellan Klastorp och Ulva, samt en bropassage över Jumkilsån. Gång- och cykelvägen ska fungera som ett rekreativstråk och bli en del av ett större cykelnät som kopplar samman centrala Uppsala med Ulva och Bälinge.

Gång- och cykelvägen ska tillgängliggöra årummet och öka närheten till vatten och natur. Detaljplanen ska ta hänsyn och skydda Fyrisån och Jumkilsåns vattendrag och närliggande natur genom att skapa ett naturligt grönområde.

Sammanfattningsvis är förutsättningarna för att uppnå syftet:

- Att sträckningen behöver gå mellan norra Librobäck och Ulva.
- Att sträckningen ska innehålla rekreation.
- Att sträckningen ska vara på pendlingsavstånd för fotgängare och cyklister.
- Att gång- och cykelvägen ska kopplas ihop med befintliga cykelvägar.
- Att årummet ska tillgängliggöras.
- Att hänsyn visas Fyrisån, Jumkilsån och närliggande natur.

Lämplighetsbedömning

Lokaliseringsutredningen innebär en lämplighetsbedömning där alternativa lokaliseringar prövas i förhållande till planens syfte. Lämplighetsbedömningen är en avvägning där olika parametrar ställs mot varandra:

1. Lokaliseringens påverkan på de värden och utmaningar som redovisas i figur 5.

Innebär lokaliseringen att befintliga värden kan bevaras och att utmaningar i form av exempelvis naturmiljöer och jordbruksmark kan hanteras?

2. Lokaliseringens påverkan på strandskyddets syften.

Innebär lokaliseringen att syftet med strandskyddet inte påverkas? Det vill säga djur- och växtlivet påverkas inte på ett oacceptabelt sätt och allmänhetens tillgång till strandområden försämras inte.

3. Lokaliseringens förenlighet med planbeskedets syfte.

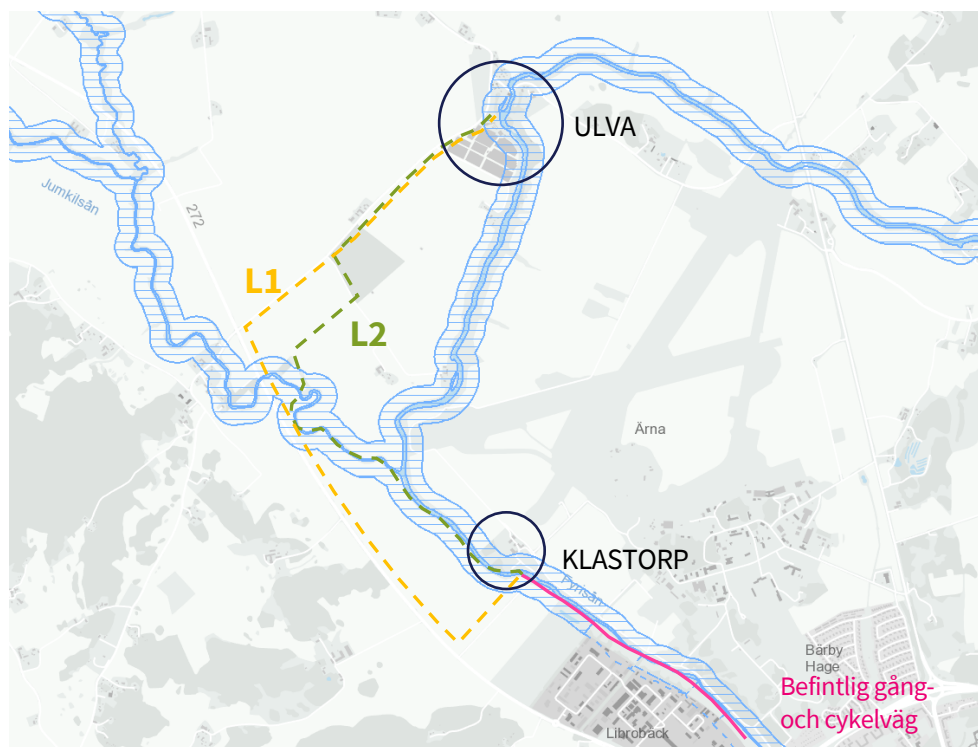
Stödjer lokaliseringen av gång- och cykelvägen syftet med planen?

Lokaliseringsalternativ

Lokaliseringsutredningen delas in i två steg. Nedan redogörs respektive lokalisering befintliga förutsättningar utifrån de värden och utmaningar som presenterats i figur 5 och figur 6.

Två utbredningsområden för gång- och cykelvägen presenteras.

- Lokalisering 1 - Längs med väg 272 och väg 630.
- Lokalisering 2 - Längs med Fyrisån, Jumkilsån och väg 630.



Figur 11, karta visar sträckningen för lokalisering 1 (L1) och lokalisering 2 (L2).

Därefter redovisas en *lämplighetsbedömning* av respektive lokalisering utifrån ovanstående frågeställningar. Resultatet av lokaliseringsutredningen sammanfattas i en *diskussion och slutsats*.

Lokaliseringsalternativ 1

<p>Naturvärden, växt- och djurliv</p>	<p><i>Gång- och cykelvägen</i> Gång- och cykelvägen går längs med väg 272 inom rationellt brukad åkermark som är klassat som visst naturvärde, naturvärdeklass 4.</p> <p><i>Gång- och cykelbron</i> Gång- och cykelbron ligger inom naturvärdesobjektet Jumkilsån ravin och sidoravin, vilket är kategoriserat som högt naturvärde, naturklass 2.</p>
---------------------------------------	---

	Resultatet från naturvärdesinventeringarna visar att bro-områden har visst biotopvärde tack vare varierande miljöer och meandrande vatten. Artvärdet bedöms däremot som lågt.
Topografi	I förprojekteringen har broläget närmast väg 272 bedömts som svårt på grund av Jumkilsåns höjdskillnader.
Jordbruksmark	Gång- och cykelvägen ligger på jordbruksmark. Kommunen behöver lösa in mark för gång- och cykelvägen, stödkant och slänter (9–11 meter) samt ytan för säkerhetsavståndet till väg 272. Sträckningen ligger också inom riksintresseområdet Ärna Uppsala övningsflygplats och påverkansområde för buller från skjutbana och flyg
Kulturvärden och riksintressen	Hela sträckan ligger inom riksintresseområde för kulturmiljön - Uppsalaslätten och gång- och cykelbron ligger inom Jumkilsåns dalgång (C35).
Strandskydd	Gång- och cykelvägen kräver gång- och cykelbro över Jumkilsån. Generellt strandskydd gäller för den södra delen av Jumkilsån.
Allmänhetens tillgänglighet	Sträckan blir en förlängning av den befintliga gång- och cykelvägen som går längs med Fyrisån, och ansluter till cykelvägar norr om Ulva.
Rekreativvärden	Sträckan bedöms ha låga rekreativvärden i och med sträckans närhet till väg 272 samt avståndet till ålandskapen.
Markförhållanden, hälsa och säkerhet	Markens stabilitet bedöms vara god för gång- och cykelvägen och dålig stabilitet- och höjdförhållande för bron. Sträckan ligger nära väg 272 och utsätts av buller, vibrationer och utsläpp av avgaser och partiklar.
Trafik och trafiksäkerhet	Trafiksäkerhet bedöms som god, då gång- och cykelvägen blir avskild från bilvägen. Längs med väg 272 förekommer tunga fordon och höga hastigheter som kan påverka den upplevda tryggheten.
Översiktsplan och planens syfte	Går i linje med översiktsplanen.

Lämplighetsbedömning

Lokalisering 1 mellan Klastorp och Ulva ligger i linje med översiktsplanens mål och riktlinjer fram till år 2050, men bedöms inte vara förenlig med ett av planens delsyften, *Att sträckan ska innehålla rekreation*. Gång- och cykelvägen kommer ha utblick över Uppsalaslätten som räknas som ett rekreativvärde, men på grund av gång- och cykelvägens raka dragning, närhet till väg 272 och väg 630 och brist på variation i topografi och miljö bedöms rekreativvärdet som lågt.



Figur 12, foto längs med väg 272. Figur 13, foto över grusväg mellan Klastorpsbron och väg 272.

Att anlägga gång- och cykelvägen längs med väg 272 och väg 630 kommer innebära ianspråktagande av jordbruksmark. Kommunen behöver lösa in mark för gång- och cykelvägen vars totala bredd (yta för väg, stödkant och släntområden) är cirka 9–11 meter. Väg 272 och väg 630 är statligt ägda och gång- och cykelvägen anläggs utanför vägområdet. Det innebär att även marken mellan väg 272/väg 630 och gång- och cykelvägen behöver lösas in för att inte dela upp fastigheterna i mindre obrukbara fastighetsdelar.

Den södra halvan av gång- och cykelvägen som går längs med väg 272 ligger inom rationellt brukad åkermark, som är kategoriserad som ett naturområde med *visst naturvärde*. Gång- och cykelbron inom lokaliseringalternativ 1 går parallellt med bron för väg 272 inom ett naturområde med högt naturvärde som utgörs av Jumkilsåns ravin och sidoraviner. Broläget skulle innebära uppbyggnad av en hög bank på södra sidan Jumkilsån. Gång- och cykelbron kan innebära påverkan på riksintresset Jumkilsåns dalgång, övrig gång- och cykelväg bedöms inte innebära någon påverkan på djur-, vatten- och växtliv.

Bron ligger inom det generella strandskyddet och gång- och cykelvägen tillgängliggör därmed en liten del av Jumkilsån där vägen passerar Jumkilsån. Brons placering kräver en större uppbyggnad och stabilisering vid Jumkilsåns släntkrön, vilket bedöms kunna påverka Jumkilsåns vattendrag samt djurliv i vattnet negativt.

Lokalisering 1 uppfyller kraven som lämplighetsbedömningens två första frågor baseras på. Däremot brister lokaliseringens förenlighet med fråga 3, att planbeskedets syfte med gång- och cykelvägen ska fungera som ett rekreativstråk.

Lokaliseringsalternativ 2

Naturvärden, växt- och djurliv	<p><i>Gång- och cykelvägen</i> Gång- och cykelvägen följer Jumkilsåns västra sida inom rationellt brukad åkermark som är klassad som visst naturvärde, naturvärdeklass 4. Gång- och cykelvägen ligger utanför Fyrisån och Jumkilsåns slänkrön och å-område.</p> <p>Resultat från naturvärdesinventering på land och vatten, visar att artvärdet är lågt. Fem biotopskyddade diken har identifierats. Samtliga är till viss del torra eller helt torra och innehåller inga vattenväxter, men på vissa ställen torr vass.</p> <p>Ett skyddsvärt träd, en klibbal, är utpekad utanför området för gång- och cykelvägen.</p> <p><i>Gång- och cykelbron</i> Gång- och cykelbron placeras inom naturvärdesobjektet Jumkilsån ravin och sidoravin, vilket är kategoriserat som högt naturvärde, ängs – och betesmark naturklass 2.</p> <p>Resultat från naturvärdesinventeringen på land och i vatten, visar att bro-områden har visst biotopvärde tack vare varierande miljöer och meandrande vatten. Artvärdet bedöms däremot som lågt.</p> <p>Området berör en liten del av ängs- och betesmarksobjektets västra ände som ingår i utredningskorridoren. Floran noterades vid inventering i stort vara näringspåverkad. Någon färsk betespåverkan fanns inte heller i objektet.</p> <p>Jumkilsåns botten har avsaknad av kärlväxter och bottenfauna, som indikerar på regelbunden rensning eller andra typer av påverkanskällor.</p>
Jordbruksmark	Gång- och cykelvägen ligger på jordbruksmark. Kommunen behöver lösa in mark för gång- och cykelvägens

	bredd (9–11 meter) och ytan mellan gång- och cykelvägen fram till åmitt.
Topografi	Mindre höjdskillnader finns längs med Fyrisån och Jumkilsån. Jämna höjdförhållanden vid Jumkilsåns släntkrön vid utpekat brolägg (PM vägutformning).
Kulturvärden	Sträckan ligger inom Uppsalaslätten och Jumkilsåns dalgång (C35).
Riksintressen	Hela sträckan ligger inom riksintresseområde för kulturmiljön - Uppsalaslätten och gång- och cykelbron, samt delar av gång- och cykelvägen ligger inom Jumkilsåns dalgång (C35). Planområdet ligger också inom riksintresseområdet Ärna Uppsala övningsflygplats och påverkansområde för buller från skjutbana och flyg
Strandskydd	Generellt strandskydd gäller för den södra halvan av sträckan och gång- och cykelbron över Jumkilsån. Avståndet mellan strandlinjen och gång- och cykelvägen varierar mellan cirka 30–40 meter.
Allmänhetens tillgänglighet	Sträckan blir en förlängning av den befintliga gång- och cykelvägen som går längs med Fyrisån, och ansluter till cykelvägar norr om Ulva.
Rekreativvärden	Sträckan bedöms innehålla höga rekreativvärden då sträckan går längs med Fyrisån och Jumkilsåns ålandskap och genom Uppsalaslätten.
Markförhållanden, hälsa och säkerhet	<p>Provtagning är gjord för kontroll av markstabilitet, föroreningar och grundvatten. Generellt är det goda markförhållanden.</p> <p>Viktig fortsättning av det befintliga rekreation- och cykelstråk som går längs med Librobäck. Viktigt samhällsintresse att tillgängliggöra Fyrisån och Jumkilsån och skapa rekreativsområden som är viktigt för fysisk hälsa, mentalt välbefinnande och social interaktion.</p>
Trafik och trafiksäkerhet	Gång- och cykelvägen ligger långt från väg 272 längs Fyrisån och Jumkilsån samt Uppsalaslätten. Tillfälligt buller från flyg kan förekomma från F16, Ärna flygbas.
Översiktsplan och planens syfte	Går i linje med översiktsplanen.

Lämplighetsbedömning

Lokalisering 2 för gång- och cykelvägen är en kombination av de två föreslagna dragningarna som är utpekade i översiktsplanen mellan norra Librobäck och Ulva. Lokalisering 2 uppfyller ändamål som pendling och rekreation som annars skulle uppfyllas genom anläggning av de två separerade sträckor som är utpekade i översiktsplanen. Sträckan som detaljplanen föreslår är ett mer yteffektivt förslag där mindre mark behöver tas i anspråk.

Gång- och cykelvägens dragning går i linje med översiktsplanens prioriteringsområde *Plats för de goda livet* samt Uppsalapincipen *Koppla samman*, då detaljplanen skapar gång- och cykelkopplingar mellan viktiga målpunkter, centrum, Librobäck, Ulva, Bälinge och möjliggör för koppling till Broby.



Figur 14, foto vid slutet av den befintliga gång- och cykelvägen längs med Fyrisån vid Klastorpsbron. Figur 15, foto över Fyrisån från Klastorpsbron.

Lokalisering 2 innebär ianspråktagande av jordbruksmark. Kommunen behöver lösa in mark för gång- och cykelvägen, som har en total bredd på cirka 9–11 meter. Gång- och cykelvägen är dimensionerad för att klara av yta för väg, stödkant och släntområden.

För att inte dela upp fastigheter i mindre obrukbara delar, behöver mark mellan gång- och cykelvägen och åkanten/fastighetsgränsen att lösas in. Marken mellan gång- och cykelvägen och åkanten som idag brukas som åkermark ersätts med natur efter inlösning. Det innebär att ett större och bredare grönområde bildas längs med ån. Ett bredare grönområde innan släntröner intill Fyrisån och Jumkilsån är fördelaktigt för Miljö kvalitetsnormer vatten, då ett större avstånd mellan åker och vattendrag förhindrar till viss del att näringsämnen sprids till Fyrisån.

Den södra halvan av gång- och cykelvägen ligger inom rationellt brukad åkermark som är kategoriserad som ett naturområde med visst naturvärde. Gång- och cykelbron ligger inom ett naturområde som är kategoriserad med högt naturvärde och utgörs av ängs- och betesmarksobjektet men även riksintresset Jumkilsåns dalgång (C35).

Kvaliteten och avsaknaden av kärlväxter och bottenfauna inom naturvärdesinventeringen *Naturvärdesinventering Ulva GC 2022-08-25*, ger indikationer på att området är relativt påverkat från bland annat regelbunden rensning eller andra typer av påverkanskällor. Förekomsten av mindre ved indikerar att ingen rensning har skett under de senaste två åren. Eftersom inget arbete planeras inom vattenområdet bedöms inte naturvärdena inom de två delområdena som presenteras i naturvärdesinventeringen påverkas av den planerade verksamheten.

Resultat från de geotekniska inventeringarna och provtagningarna visar på relativt jämnhöga släntröner vid placeringen av bron. Ån är smalare än vid broläget för

lokalisering 1. En kortare brokonstruktion innebär mindre uppbyggnad och mindre påverkan på Jumkilsåns vattendrag samt djur-, vatten- och växtliv.

Den södra halvan av gång- och cykelvägen och bron ligger inom det generella strandskyddet. Området innehåller höga värden av rekreation och gång- och cykelvägen kommer att tillgängliggöra ålandskap och slättlandskap för allmänheten. Lokalisering 2 går i linje med översiktsplanens mål att utveckla befintliga grönområden och ökad tillgänglighet till vatten.

Lokalisering 2 uppfyller kraven som lämplighetsbedömningens frågor baseras på.

Ställningstaganden

Både lokalisering 1 och lokalisering 2 överensstämmer med översiktsplanen från 2016. En annan viktig del i lokaliseringsbedömningen är att sträckan uppfyller detaljplanens syfte. En viktig del av syftet är att gång- och cykelvägen ska gå inom natur- och/eller vattenområden som möjliggör för rekreation, samt att sträckan också ska fungera för pendling med cykel. De två utpekade sträckorna skiljer sig mycket gällande omkringliggande miljö och närhet till natur- och/eller vattenområden. Sträckan för lokalisering 1 bedöms ha låga rekreativvärden i och med sträckans närhet till väg 272 samt avståndet till ålandskapen. Sträckan för lokalisering 2 bedöms innehålla höga rekreativvärden då sträckan går längs med Fyrisån och Jumkilsåns ålandskap och genom Uppsalaslätten.

Båda alternativen innebär att gång- och cykelvägen anläggs på åkermark. Lokalisering 1 medför att enbart åkermark planläggs, medan lokalisering 2 innebär att åkermark, släntröner, åvall och del av ån planläggs. I lokalisering 2 kommer gång- och cykelvägen att ligga utanför släntrönet för att inte påverka Fyrisån och Jumkilsåns natur- och djurliv. Åkermarken närmast släntrönet som inte planläggs som gång- och cykelväg planläggs som natur. Lokalisering 2 innebär att åkermarken närmast Fyrisån och Jumkilsån innan släntrönet omvandlas till naturområde.

Båda alternativen medför att en gång- och cykelbro behöver anläggas över Jumkilsån. Båda broalternativen ligger inom naturvärdesobjektet Jumkilsån ravin och sidoravin, som är kategoriserad som högt naturvärde, naturklass 2. Lokalisering 2 har ett bättre broläge då det krävs en kortare bro som bedöms ha mindre påverkan på natur- och djurliv. Resultatet från naturvärdesinventeringarna visar att bro-områden har visst biotopvärde tack vare varierande miljöer och meandrande vatten. Artvärdet bedöms däremot som lågt.

Halva gång- och cykelvägen och gång- och cykelbron för lokalisering 2 ligger inom strandskyddat område, jämfört med lokalisering 1 där endast gång- och cykelbron ligger inom strandskyddet. Lokalisering 2 överensstämmer med översiktsplanens mål att utveckla befintliga grönområden och öka tillgängligheten till vatten. Sträckan för lokalisering 2 uppfyller även syftet med strandskyddet, att på lång sikt trygga allmänhetens tillgång till stränderna. Strandskyddets syfte att bevara goda livsvillkor för djur- och växtlivet bedöms också uppfyllas med lokalisering 2 då gång- och cykelvägen anläggs utanför släntrönet. Dessutom kräver gång- och cykelbron en mindre brokonstruktion än i lokalisering 1.

Val av lokalisering

Stadsbyggnadsförvaltningen bedömer att planläggningen ska göras utifrån lokalisering 2. Lokalisering 2 är förenlig med detaljplanens syfte och med översiktsplanen från 2016. Lokalisering 2 har ett bättre broläge som innebär en mindre påverkan på Jumkilsåns natur, vattenmiljö och djurliv, samt bedöms kunna bidra med positiva åtgärder då åkermark närmast åkanten görs om till naturområde.

Sträckningen för gång- och cykelvägen i lokalisering 2 är en viktig fortsättning av det befintliga rekreation- och cykelstråk som går längs med Librobäck samt kopplar till viktiga gång- och cykelvägar norr om Ulva. Lokalisering 2 bedöms som ett viktigt samhällsintresse när det kommer till att tillgängliggöra Fyrisån och Jumkilsån och skapa rekreationsområden, vilket är viktigt för fysisk hälsa, mentalt välbefinnande och social interaktion. Skälet som ligger till grund för upphävande av strandskyddet är därför punkt 5, ”att tillgodose ett angeläget allmänt intresse som inte kan tillgodoses utanför området”. Eftersom rekreationsvärdet ligger i att gång- och cykelvägen anläggs nära ålandskapet kan inte det allmänna intresset tillgodoses utanför det strandskyddade området.

Strandskyddet ska upphävas enbart inom området för VÄG₁ – gång- och cykelväg och bevaras inom området närmast ån som planläggs som NATUR. Syftet är att tillgängliggöra årummet för allmänheten samtidigt som det ska finnas en skyddsbarriär mellan gång- och cykelvägen och åkanten i form av natur som skyddar växt- och djurliv. Lokalisering 2 kräver dispens för biotopskyddade diken. Ansökan om dispens för biotopskyddade diken har påbörjats inom planprocessen.