

Uppsala Kommun
20.12.1974
R 645/74

BESKRIVNING

tillhörande förslag till stadsplan för
kvarteren Astronomen, Kvisten och Stammen, Uppsala kommun.

Stadsplaneförslaget åskådliggöres å en med Pl 37 J betecknad karta
samt å illustrationskartor.

Området som har det gamla stadsdelsnamnet "Erikslund", är beläget i
stadens västra delar vid Enköpingsinfarten.

Kvarteren som bildar en enhet gränsar i norr till Geijersgatan, i
öster till Sibyllegatan, i söder till Luthagsesplanaden samt i väster
till Tiundagatan.

Området är för närvarande belagt med byggnadsförbud, då det undantogs
från fastställelse av stadsplanen för Rickomberga m.m. i oktober 1968.
De äldre stadsplaner som gällt för området härstammar från åren 1944
och 1950. I nämnda planer föreslogs området att huvudsakligen få be-
byggas med bostadshus i tre våningar.

De nu framlagda planförslagen har upprättats på begäran av markägare
inom kvarteren. Som framgår av markägarkartan äger Uppsala kommun
4 fastigheter, byggnadsfirman Diös 4 fastigheter samt är 10 fastig-
heter i enskild ägo eller i bostadsrättsföreningsform. Fastigheten
51:1 är den enda som sanerats enligt den gamla stadsplanen från 1944
och består av ett trevåningshus mot Tiundagatan och en envåningsbyggnad
mot Geijersgatan.

Bebyggelsen inom området är delvis saneringsmogen. Flera byggnader
har rivits under senare år, nämligen å fastigheten 1:29 (gammalt
tegelbruk) och å fastigheten 60:1. Somliga byggnader har även reno-
verats under senare år t.ex. å fastigheterna 51:4 och 60:3.

Huvudtanken i förslaget till stadsplan för de tre kvarteren är att
den gamla miljön skall bevaras i så stor utsträckning som möjligt.
Med miljön i detta fall menas i första hand att de gamla kvarters-
gränserna i huvudsak bibehålles, varvid de gamla gatorna Köpmangatan
och Blomgatan bevaras i sitt ursprungliga skick och att de å kartan
markerade och inmätta befintliga träden bevaras.

Tillhör Uppsala kommunfullmäktiges
beslut den 18 mars 1974 s. 416

Ex officio:

Ulla Berggren
Kommunfullmäktiges sekreterare.

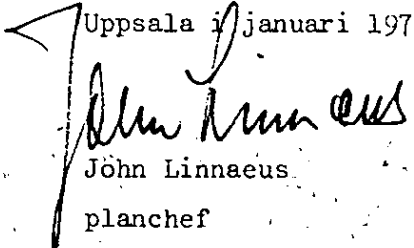
LÄNSSTYRELSEN UPPSALA
Planeringsavdelningen
Ink. 1974-12-03
11.082.2460.74

Förslaget innebär en bebyggelse av tvåvånings radhus som i skala överensstämmer med den befintliga bebyggelsen. Planen har studerats i detalj så att å varje tomt de gamla husen kan bevaras och restaureras eller ersättas med nya.

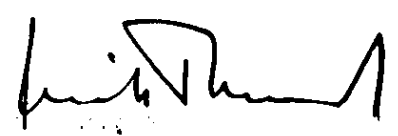
Områden för biluppställningsplatser föreslås i anslutning till Köpmangatan och Sibyllegatan vilka väl täcker erforderligt behov. Köpmangatan och Blomgatan avses således ej för biltrafik annat än nödvändig sådan.

Mot Luthagsesplanaden behövs avskärningsanordningar mot utomhusbuller. Detta kan ske genom olika arrangemang av jordvallar och specialplank som bör kompletteras med lämplig buskvegetation för att åstadkomma ett mera estetiskt och miljövänligt utseende. Härutöver kan fönster- och fasadisoleringen förbättras för att sänka bullernivåerna inomhus.

Uppsala i januari 1974

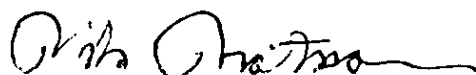

John Linnaeus

planchef


Erik Thord

stadsplanearkitekt

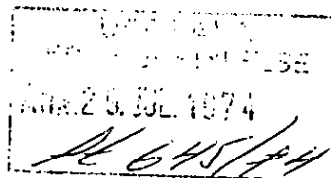
Tillhör byggnadsnämndens i Uppsala
kommun beslut 1974-06-27 § 963
betygar:



Nils Mattsson
tf sekreterare

Tillhör länsstyrelsens i Uppsala län beslut
1975-02-14 betygar


Lennart Olsson



BESTÄMMELSER

tillhörande förslag till stadsplan för

kvarteren Astronomen, Kvisten och Stammen, Uppsala kommun.

Stadsplaneförslaget åskådliggöres å en med P1 37 J betecknad karta samt å illustrationskartor.

§ 1. STADSPLANEOMRÅDETS ANVÄNDNING

Byggnadskvarter

Mom. 1. Med B betecknat område får användas endast för bostadsändamål.

Mom. 2. Med G betecknat område får användas endast för garageändamål.

Mom. 3. Med Tp betecknat område får användas endast för parkeringsändamål.

§ 2. MARK SOM ICKE ELLER I ENDAST MINDRE OMFATTNING FÅR BEBYGGAS.

Mom. 1. Med punktprickning betecknad mark får icke bebyggas.

Mom. 2. Med korsprickning betecknad mark får bebyggas endast med uthus och dylika mindre gårdsbyggnader.

§ 3. SÄRSKILDA FÖRESKRIFTER ANGÅENDE OMRÅDEN FÖR LEDNINGAR

På med u betecknad mark får icke vidtagas anordningar som hindrar framdragande eller underhåll av underjordiska allmänna ledningar.

§ 4. BYGGNADSSÄTT

På med S betecknat område skall byggnad uppföras i gräns mot granntomt där sådan gräns förekommer inom området. Byggnad får dock uppföras indragen från gräns mot granntomt, om detta prövas vara förenligt med ett prydligt och ändamålsenligt bebyggande av kvarteret.

§ 5. VÅNINGSENTAL

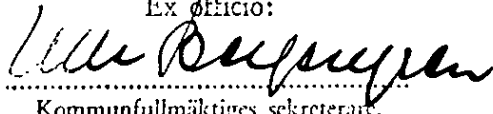
På med romersk siffra betecknat område får byggnad uppföras med högst det antal våningar som siffran anger.

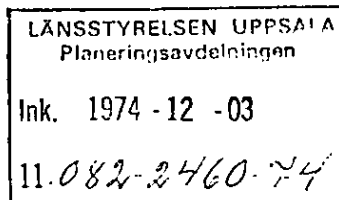
§ 6. BYGGNADS HÖJD

På med I, II eller III betecknat område får byggnad icke uppföras till större höjd än respektive 3,5, 6,0 och 10,0 meter.

Tillhör Uppsala kommunfullmäktiges
beslut den 18 maj 1974 § 416

Ex officio:

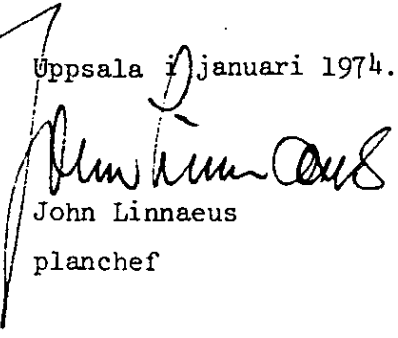

Kommunfullmäktiges sekreterare.




§ 7. UTFARTSFÖRBUD

Utfart må icke anordnas över områdesgräns som jämväl betecknats med ofyllda cirklar.

Uppsala 7 januari 1974.


John Linnaeus

planchef

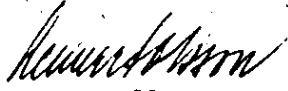

Erik Thord

stadsplanearkitekt

Tillhör byggnadsnämndens i Uppsala
kommun beslut 1974-06-27 § 963
betygar:


Nils Mattsson
tf sekreterare

Att länsstyrelsen i Uppsala län
1975-02-14 på sätt beslutet visar
fastställt denna stadsplan och att
beslutet enligt 150 § tredje stycket
byggnadslagen vunnit laga kraft betygar:


Lennart Olsson: