

UPPSALA
KOMMUNSTYRELSE
Ink. 87: CA: 27
S/N 1987: 201

SLOTTSKÄLLAN
UPPSALA KOMMUN

P1 60 N

FÖRSLAG TILL STADSPLAN

LÄNSSTYRELSEN UPPSALA
Planeringsavdelningen
INK 87. 05. 26
11.08.2-1614-87

BESTÄMMELSER

1 § PLANOMRÅDETS ANVÄNDNING

Byggnadskvarter

- a) Med A betecknat område får användas endast för allmänt ändamål.
- b) Med Q betecknat område skall utgöra reservat för befintlig, kulturhistoriskt värdefull bebyggelse.

2 § MARK SOM INTE FÅR BEBYGGAS

Med punktprickning betecknad mark får inte bebyggas.

3 § SÄRSKILDA FÖRESKRIFTER ANGAENDE OMRÅDE FÖR VISSA GEMENSAMMA ANORDNINGAR

På med g betecknad mark får icke vidtas anordningar som hindrar markens användning för gemensam tillfart.

4 § SÄRSKILDA FÖRESKRIFTER ANGAENDE OMRÅDEN FÖR ALLMÄNNA LEDNINGAR

På med u betecknad mark får icke vidtas anordningar som hindrar framdragande och underhåll av underjordiska allmänna ledningar.

5 § UTFARTSFÖRBUD

Utfart får icke anordnas över områdesgräns som betecknats med ofyllda cirklar.

STADSBYGGNADSKONTORET

Uppsala i februari 1987

Ingvar Blomster
planchef

Norbert Furlinger
planarkitekt

Planen fastställd genom Länsstyrelsens beslut 1987-07-03.
Enligt 150 § tredje stycket byggnadslagen har beslutet vunnit laga kraft.

Florence Eriksson
Florence Eriksson

Tillhör Uppsala kommunfullmäktiges
beslut den 1987 § 135

Ulla Berggren
Kommunfullmäktiges sekreterare

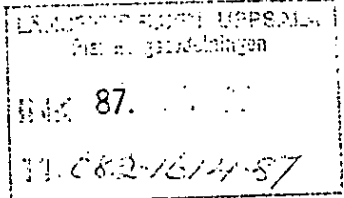
Tillhör Uppsala kommuns
byggnadsnämnds beslut
1987-04-09 § 219, betygar:

Inger Ståhlberg
Inger Ståhlberg
sekreterare

SLOTTSKÄLLAN
UPPSALA KOMMUN

PI 60 N

FÖRSLAG TILL STADSPLAN



BESKRIVNING

HANDLINGAR

Planförslaget omfattar en med PI 60 N betecknad karta, bestämmelser och beskrivning.

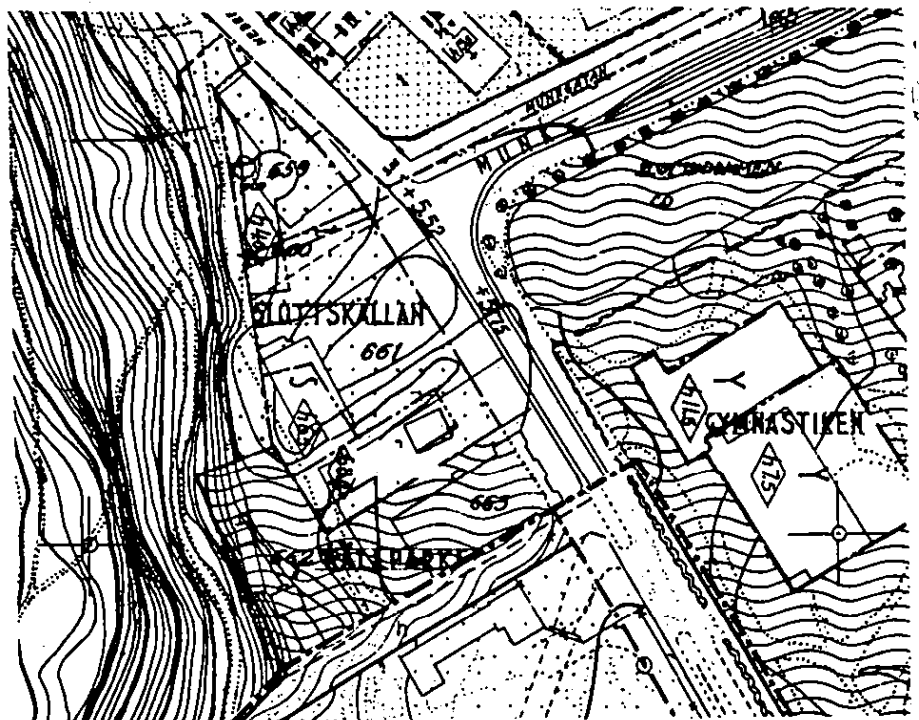
PLANDATA

Lägesbestämning

Planområdet är beläget inom Uppsala centrala delar, gränsande mot Nedre Slottsgatan - Sjukhusvägen i öster, Sjukhusområdet i söder och Slottet - Slottsbacken i väster och norr.

Area

Planområdets totala areal uppgår till ca 1,3 ha.



Utdrag ur gällande stadsplan

PLANERINGS-
FÖRUTSATT-
NINGAR

Detaljplaner

Inom planområdet gäller stadsplan PI 60 fastställd 1944-03-24, PI 60 H fastställd 1959-02-06 samt PI 61 fastställd 1939-06-02.

Kommunala ställningstaganden

Byggnadsnämnden gav 1985-03-14 stadsbyggnadskontorets planavdelning uppdrag att fullfölja uppdraget att upprätta förslag till stadsplan för området vid Slottskällan.

Befintliga förhållanden

Terräng, vegetation

Planområdet som helhet är tämligen flackt. I planområdets västra del angränsar Slottsbacken. Slottskällan är belägen vid åsfoten öster om och nedanför Uppsala slott.

Fornlämningar och byggnadsminnen

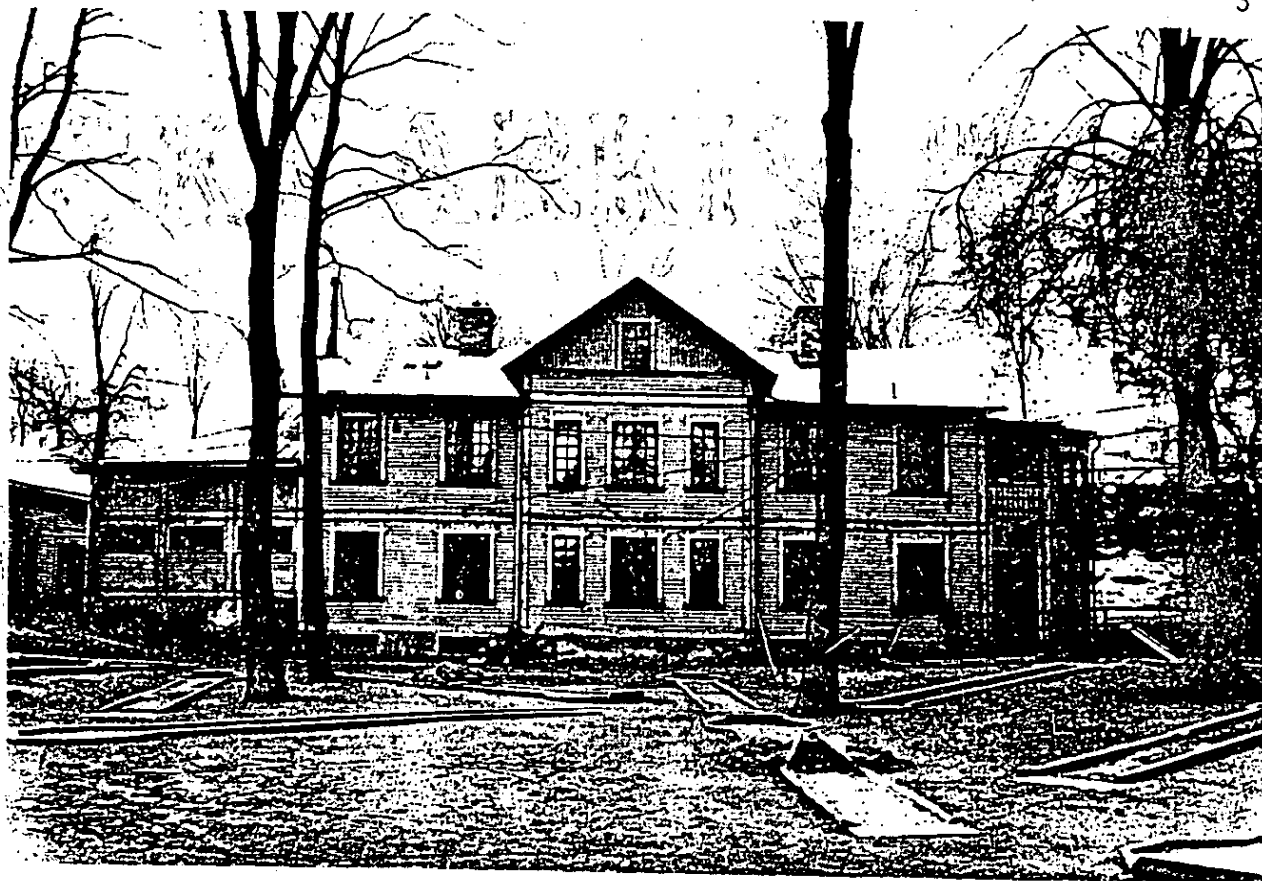
Några fornlämningar förekommer ej inom planområdet. Inga byggnader är idag klassade som byggnadsminne.

Bebyggelse

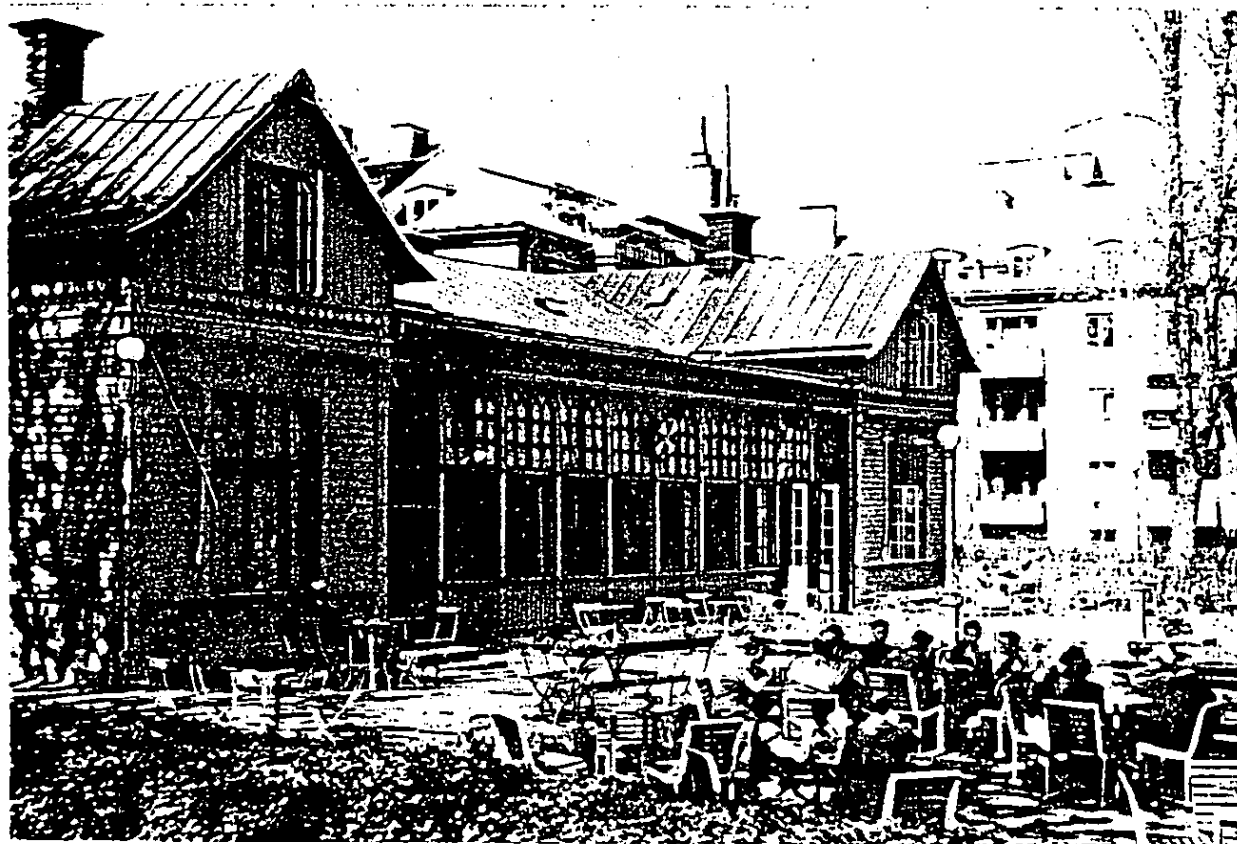
Slottskällan - Uppsala stads gamla vattenkuranstalt består av fyra byggnader från 1800-talets senare hälft.

Området har sedan 1810-talet hyst stadens badanstalt med utnyttjande av den källa vid åsfoten, som varit känd åtminstone sedan 1500-talet. Från denna tidiga badhusrörelse utvecklades kurmiljön under 1850-60-talen. På 1660-talet anlade Olof Rudbeck ett vattenledningssystem från källsprånget, som kom att förse stora delar av Uppsala med vatten. Den stora stadsbranden 1702 förstörde detta, men lämningar av Rudbecks bevattningssystem finns bevarade i slutningen öster om slottet. Sedan 1600-talet har också en av stadstullarna, Slottstullen, vid infarten till Uppsala från söder funnits i närheten. Den gamla tullstugan revs på 1860-talet. På fastigheten Fjärdingen 1:1 ligger den s k Röda stugan, som tillsammans med tullstugan flankerade infarten till Uppsala.

Källsprång och vattenådror betraktades förr med stor, nästan övernaturlig vördnad, beroende på att man hade svårt att förklara deras existens och uppkomst. Mot denna bakgrund av djupt rotad folklig respekt förstår man att det var gynnsamt att anlägga kuranstalter vid källor. Reklamen var så att säga självskriven. Stadstullens närhet gjorde också att platsen blev centrum för ett rikt folkliv. Vattenkuranstalten vid Slottskällan hade alltså ett synnerligen gott läge och kom också att under ca 150 år att spela en betydelsefull roll i uppsalabornas liv. Vid Slottskällan, runt Svandammen och utmed Fyrisån utvecklades en friluft- och rekreationsmiljö, som genom åren kontinuerligt utvidgats genom att nya byggnader och funktioner av kuranstalten närbesläktat slag



Gamla badhuset 1946.
Foto från Ö.



IOGTs servering på 1950-talet.
Foto från SV.
Samtliga bilder ur Upplandsmuseets arkiv.

har uppförts i den här delen av staden, alltifrån Strömparterren och gamla restaurang Flustret på 1820-1840-talen, och vidare med Stadsparken, Nya Flustret, universitetets gymnastikinstitution "Svettis", tennishallar, konditorier kring Svandammen, studenternas idrottsplats m m.

1810-talets badanläggning, en av de tidigaste i landsorten, bestod av ett enkelt, timrat, rödfärgat badhus. Det ersattes 1859 av den nuvarande huvudbyggnaden på initiativ av dåvarande stadsläkaren Lars Georg Døvertie, grundaren av Upsala Kallvatten Kuranstalt. På 1880-talet byggdes också läkarbostad och en uthuslänga intill badhuset. 1865 utvidgades anläggningen med ytterligare en byggnad, ett societetshus, som också rymde gymnastik- och vilosalar. Stommen till denna byggnad utgjordes av gamla Göteborgs nation från 1822 vid S:t Larsgatan 7, som då blivit för liten för nationens behov. Den revs nu och flyttades till slottskälleområdet, där den fick en ny funktion. Nationshuset hade innehållit en gymnastiksal, som också i fortsättningen kom att användas på samma sätt. Byggnaden placerades med gaveln mot gatan (Nedre Slottsgatan). Längs långsidan mot söder byggdes öppna solverandor för vila och avkoppling. Också badhuset fick verandor. Societetshuset byggdes till åt norr med en samlingsal under 1800-talets slut. Kuranstalten och badhusrörelsen fungerade för såväl uppsalaborna som för mer långväga gäster fram till 1914.

I början av 1900-talet förlade godtemplarrörelsen sin verksamhet till husen vid Slottskällan, i första hand till societetshuset. Det gamla badhuset hyrdes under ett par årtionden ut till akademiska sjukhuset, som uppförts under senare delen av 1800-talet söder om Slottskällan. Sjukhuset inrymde sin barnklinik i det f d badhuset. Godtemplarrörelsens mångskiftande verksamhet har präglat Slottskällan fram till 1960-talets slut, då IOGT fann modernare och mer funktionella lokaler på annan plats i Uppsala. Gamla badhuset tjänade under den här tiden som kurslokal och societets- och gymnastikhuset blev föreningslokal, som bl a rymde en välbesökt och populär servering - ett kärt utflyktsmål för stadsborna under årtionden! De öppna solverandorna på såväl badhuset som societetshuset byggdes in sedan IOGT övertagit anläggningen. I societetshusets stora samlingsal spelades teater och revy och uppfördes tablåer. Tidningsklipp från i synnerhet 1940-talet tyder på en livlig och uppskattad scenisk verksamhet här. Ett annat omtyckt inslag i 1900-talets slottskällemiljö var den miniatyrgolfbana (nu borta), som anlagts framför gamla badhusbyggnaden på platsen för den västligaste av de två gamla slottsdamarna eller ruddammarna (nuv Svandammen = östra slottsdammen/ruddammen).

I början av 1970-talet sålde IOGT Slottskällan till Uppsala kommun.

Sedan 1983 har fastigheten Fjärdingen 33:4 använts till restaurangverksamhet.

Fastigheten 1:1 hyrs av restaurangägaren. Huset används idag som kontor för restaurangrörelsen.

Fastigheten 33:2 har 1985 förvärvats av Musikforum och användes idag som samlingslokal och kaféörelsen.

Vägar och trafik

Tillfarten till samtliga fastigheter sker via Nedre Slottsgatan.

Ledningssystem

Samtliga ledningar är anslutna till de kommunala ledningssystemet.

Markägoförhållanden

Fastigheterna Fjärdingen 1:1 och 1:14 ägs av Uppsala kommun. Fastigheten Fjärdingen 33:4 är privatägd liksom fastigheten 33:2 vilken ägs av Musikforum.

PLANFÖRSLAGET Allmänt

Planförslaget har upprättats för att säkerställa en kulturhistorisk miljö. De ingående byggnaderna föreslås betecknade Q vilket innebär att området utgör reservat för befintlig kulturhistoriskt värdefull bebyggelse.

Utformningen av det aktuella området har diskuterats i flera instanser under lång tid. Bland annat remitterade byggnadsnämnden en utredning om Slottskällan 1982. Diskussionerna har utan undantag kretsat kring bevarandesynpunkter ställt mot ekonomi-bruksvärde och trafikfrågor. Genom kommunal försäljning förknippat med krav på upprustning av byggnaderna har frågan om bevarande och utnyttjande kunnat lösas. Upprustningen har nu genomförts.

Vägar och trafik

Gång- och cykelvägar

Tillfart till samtliga fastigheter skall ske från Nedre Slottsgatan. För ändamålet finns ett servitut som föreslås utvidgat söderut, som gemensamhetsanläggning enl anläggningslagen. Förutom tillfart till fastigheterna skall behovet av allmän gång- och cykeltrafik genom planområdet tillgodoses inom ramen för servitutet. Parkeringen till Slottskällan och samlingslokaler tillgodoses på tomtmark.

Gemensamhetsanläggningar


För att möjliggöra samlad in- och utfart till Nedre Slottsgatan föreslås att gemensamhetsanläggning inrättas. Anläggningen skall omfatta vägområdet och dess skötsel m m.

SAMRAD

Samråd har ägt rum med berörda fastighetsägare och kommunala organ och förvaltningar.

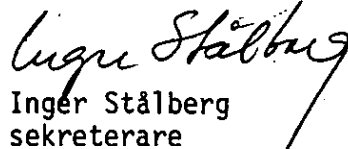
STADSBYGGNADSKONTORET

Uppsala i februari 1987



Ingvar Blomster
planchef


Norbert Furlinger
planarkitekt

Tillhör Uppsala kommuns
byggnadsnämnds beslut
1987-04-09 § 219
betygar:


Inger Stålborg
sekreterare

Tillhör Uppsala kommunfullmäktiges
beslut den 25 maj 1987 § 135


Kommunfullmäktiges sekreterare

Tillhör länsstyrelsens beslut 1987-07-03


Florence Eriksson