

Handläggare
Tuomo Niemelä

Datum
2013-06-04

Diarienummer
UAN-2013-0092

Utbildnings- och arbetsmarknadsnämnden

Uppföljning av ekonomiskt bistånd per maj 2013

Förslag till beslut

Utbildnings- och arbetsmarknadsnämnden föreslås besluta

att överlämna rapporterna till kommunstyrelsen,

att lägga informationen till handlingarna.

Föredragning

En rapport över utvecklingen av utbetalt ekonomiskt bistånd, antal hushåll och orsaker till beviljat ekonomiskt bistånd per april presenteras i bilaga 1.

Kostnaderna totalt för utbetalt ekonomiskt bistånd ligger de fem första månaderna 2013 31% procent över vad som är budgeterat och på något lägre utfall jämfört med motsvarande period 2012, 0,15%.

Kostnaderna för utbetalt socialbidrag är för 2013 39,8 procent över budget, med de preliminära siffrorna för maj och utfallet är 0,1% högre än motsvarande period 2012.

Kostnaderna för socialbidrag flykting är 25,4 procent lägre än vad som är budgeterat och utfallet är 3 procent lägre än utfallet för motsvarande period 2012.

Det totala antalet unika hushåll med ekonomiskt bistånd är lägre i maj 2013 jämfört med april 2013. Jämfört med motsvarande månad 2011 och 2012 (maj) är det färre hushåll (2521) i maj 2013 som beviljats ekonomiskt bistånd jämfört med tidigare år. 2011 beviljades ekonomiskt bistånd till 2569 hushåll och i maj 2012 var motsvarande antal hushåll 2558.

En rapport över flöden, arbetshinder och bemanning ur ett myndighetsperspektiv presenteras i bilaga 2. Detta för att komplettera och berika den bild som presenteras i bilaga 1.

Carola Helenius Nilsson
Direktör

Bilaga 1 Uppföljning ekonomiskt bistånd 2013-05
Bilaga 2 Försörjningsstöd myndigheten 2013-05

Handläggare
Tuomo NiemeläDatum
2013-06-04Diarienummer
UAN-2013-0092

Uppföljning av ekonomiskt bistånd¹ per maj 2013

Antal hushåll som får socialbidrag och socialbidrag flykting som presenteras i denna månadsrapport är hämtad från registerutdrag ur socialbidragsverksamhetens handläggarsystem ProCapita. De hushåll som rapporteras är hushåll som fått en utbetalning av socialbidrag den månad redovisningen avser. Hushåll som får avslag eller inte lämnat in ansökan om ekonomiskt bistånd just den månaden är inte medräknade. Samtliga hushåll på varje enhet inom verksamheten som fått en utbetalning ingår. Observera att uppgifter för kostnad och antal hushåll för den senaste månaden är preliminära.

Kostnaderna totalt för utbetalt ekonomiskt bistånd ligger de fem första månaderna 2013 31% procent över vad som är budgeterat och på något lägre utfall jämfört med motsvarande period 2012, 0,15%.

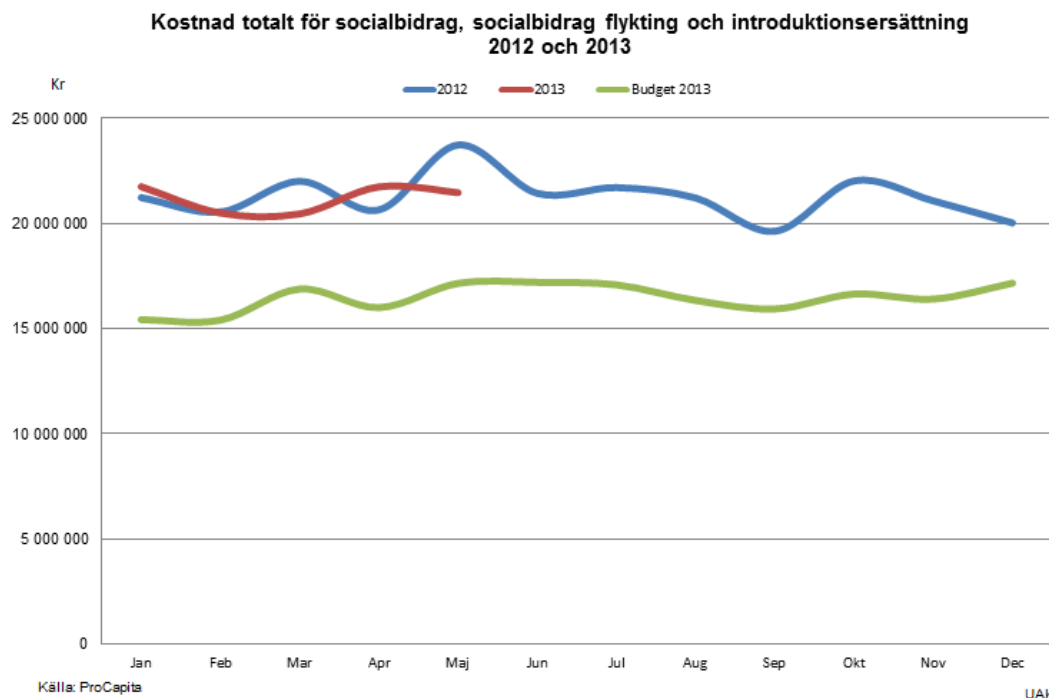
Kostnaderna för utbetalt socialbidrag är för 2013 39,8 procent över budget, med de preliminära siffrorna för maj och utfallet är 0,1% högre än motsvarande period 2012.

Kostnaderna för socialbidrag flykting är 25,4 procent lägre än vad som är budgeterat och utfallet är 3 procent lägre än utfallet för motsvarande period 2012.

Det totala antalet unika hushåll med ekonomiskt bistånd är lägre i maj 2013 jämfört med april 2013. Jämfört med motsvarande månad 2011 och 2012 (maj) är det färre hushåll (2521) i maj 2013 som beviljades ekonomiskt bistånd jämfört med tidigare år. 2011 beviljades ekonomiskt bistånd till 2569 hushåll och i maj 2012 var motsvarande antal hushåll 2558.

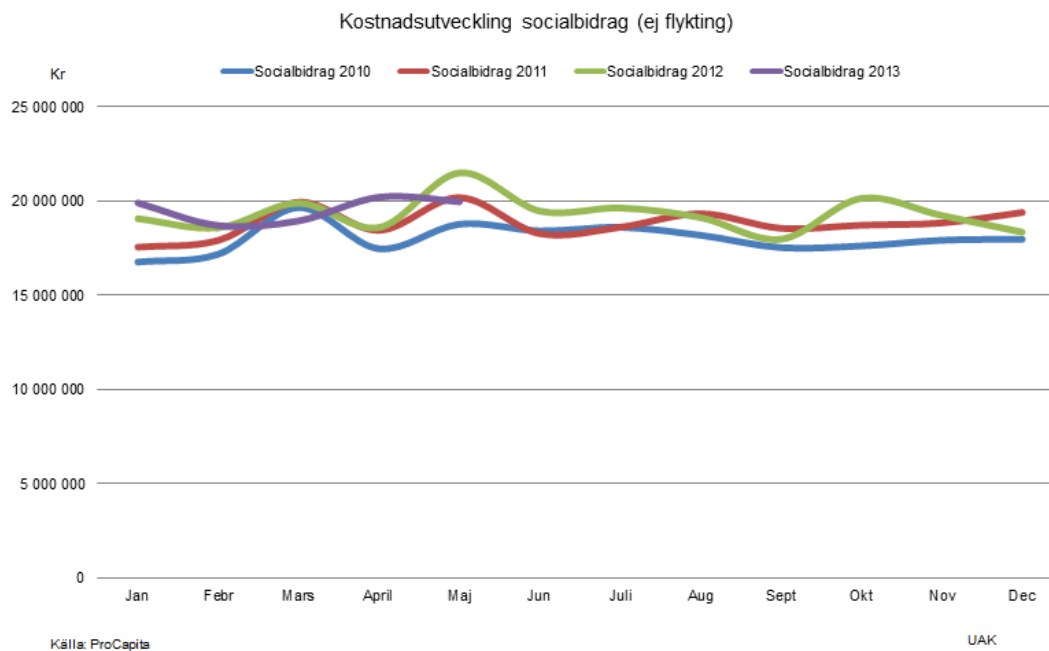
¹ Med ekonomiskt bistånd avses socialbidrag (försörjningsstöd och ekonomiskt bistånd till livsföring i övrigt), socialbidrag till flyktingar samt introduktionsersättning.

Totala kostnader för ekonomiskt bistånd



Utbetalning av socialbidrag, socialbidrag flykting och introduktionsersättning inkluderas i ekonomiskt bistånd. Den sista utbetalningen av introduktionsersättning betalade kommunen ut i oktober 2012. Från och med den 1 december 2010 har Arbetsförmedlingen huvudansvaret för introduktion för nyanlända flyktingar.

Kostnader ekonomiskt bistånd



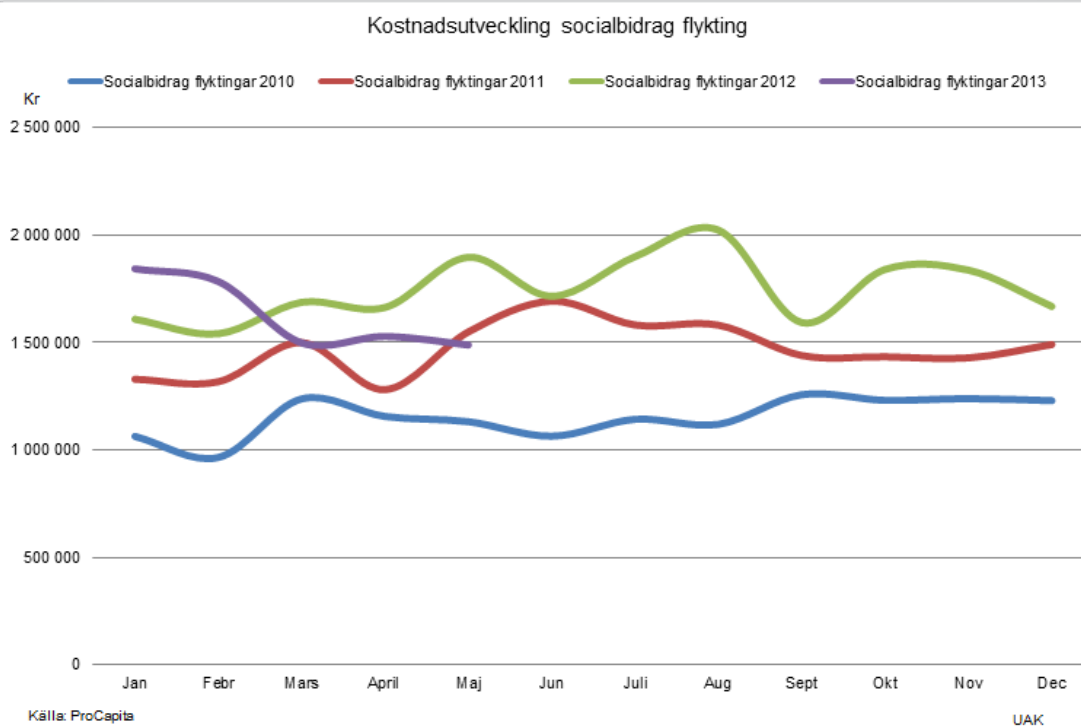
Kostnaden för utbetalt socialbidrag (ej flykting) för maj 2013 ligger lägre än maj föregående år, ca 1,5 miljoner. Antalet hushåll i behov av ekonomiskt bistånd ökade under april och utbetalning gjordes till 2544 hushåll vilket var 90 hushåll fler än i mars 2013. Under maj minskade antalet hushåll och ekonomiskt bistånd utbetalades till 2521 hushåll.

Kostnader för utbetalt socialbidrag fluktuerar ofta under året t ex beroende på när personer är i utbildning med studiemedel och när hushållen får höga räkningar. Detta avspeglar sig i de högre kostnaderna i april då antalet ärenden inom myndigheten totalt sett inte ökat utan tvärt om minskat. Hushåll som inte varit i behov av socialbidrag i t ex mars har dykt upp i större omfattning under april.

Ekonomiskt bistånd flykting

Kostnaderna för ekonomiskt bistånd flykting ökade mellan december 2012 och januari 2013 för att under februari vända nedåt. Minskningen av ekonomiskt bistånd flykting har planat ut och utbetalningarna ligger sedan mars på ca 1,5 miljoner kronor per månad. Utbetalt ekonomiskt bistånd flykting i maj 2013 är ca 400 tkr lägre än maj 2012.

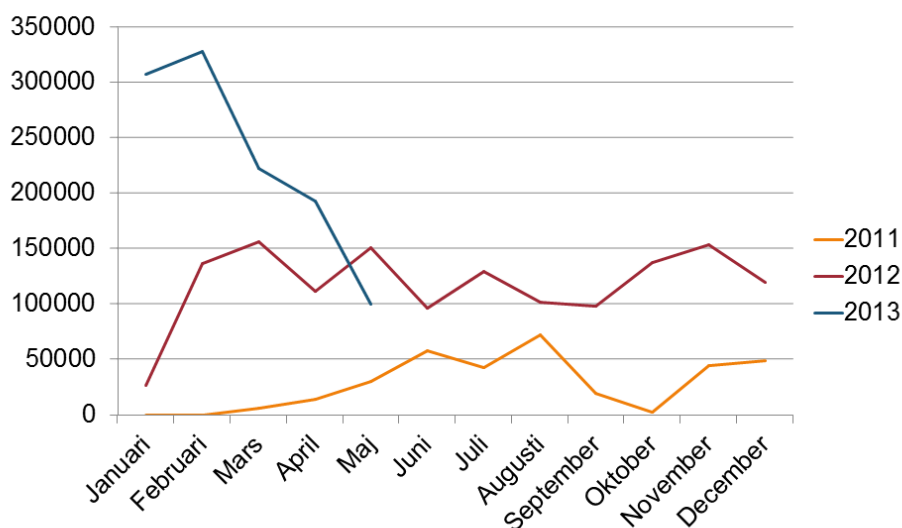
Kostnader för utbetalt socialbidrag flykting påverkas bl a av flyktingsströmmar i världen. Under 2013 förväntas det anlända fler flyktingar från bl a Syrien och Somalien, detta förklarar en utökad budget för utbetalt socialbidrag flykting för 2013.



Initialt ekonomist bistånd (flykting)

I november 2012, två år efter etableringsreformens införande, var det inga hushåll som beviljades introduktionsersättning i Uppsala. Nyanlända flyktingar får istället etableringsersättning, denna ersättning betalas ut av Försäkringskassan. Många behöver dock komplettera sin etableringsersättning med socialbidrag för att klara sin egen försörjning, detta ger effekt på socialbidragets kostnader. Under maj 2013 hade 22 hushåll denna komplettering och motsvarande siffror för januari, februari, mars och april 2013 var 35, 34, 28 respektive 22 hushåll. Kostnaderna för initialt ekonomiskt bistånd illustreras i diagrammet nedan.

Initialt ekonomiskt bistånd 2011-13



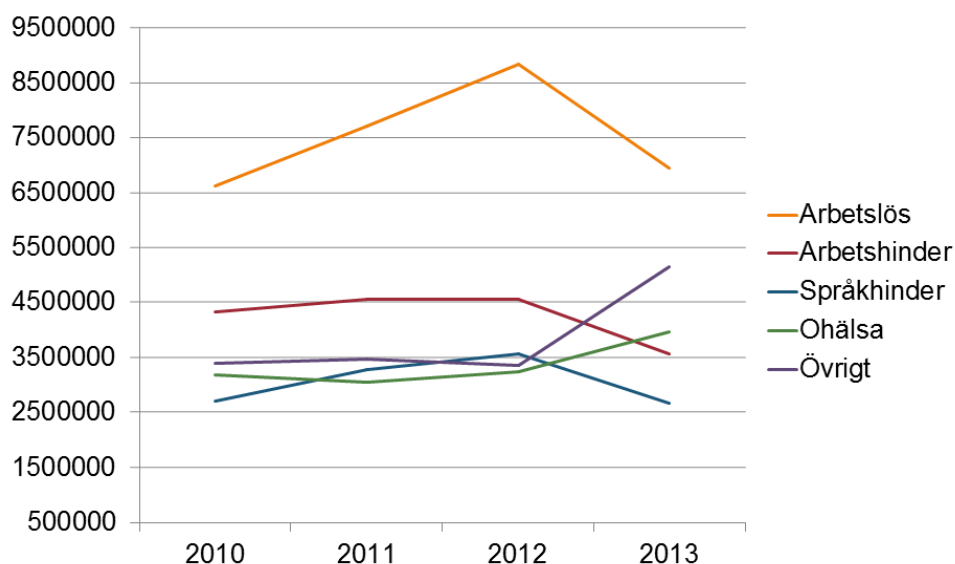
Orsaker och kostnader

Nedanstående tabell ger en överblick för totala kostnader för utbetalt socialbidrag och socialbidrag flykting från 2010 samt orsaker till utbetalt socialbidrag. Mätperioden är maj för samtliga år.

	2010	2011	2012	2013	2013	
	<u>Totalt utfall</u>	<u>Totalt utfall</u>	<u>Totalt utfall</u>	<u>Totalt utfall</u>	<u>Budget</u>	
Kr	231362240	244160470	254479125		197 600 000	
	<u>Utfall maj</u>	<u>Utfall maj</u>	<u>Utfall maj</u>	<u>Utfall maj</u>	<u>Budget maj</u>	<u>Avvikelse mot budget</u>
Kr	20 275 357	22 122 554	23 622 935	22 328 758	17 150 073	-5 178 685
Orsaker					Totalt perioden jan-maj 2013	
Arbetslöshet	6 638 026	7 719 791	8 851 451	6 952 468	34 415 500	
Arbetshinder	4 346 166	4 563 234	4 575 632	3 572 464	22 299 724	
Språkhinder	2 708 882	3 293 722	3 582 706	2 669 551	15 034 085	
Ohälsa	3 188 698	3 057 566	3 245 018	3 982 999	17 703 195	
Övrigt	3 393 585	3 488 242	3 368 128	5 151 277	16 852 562	

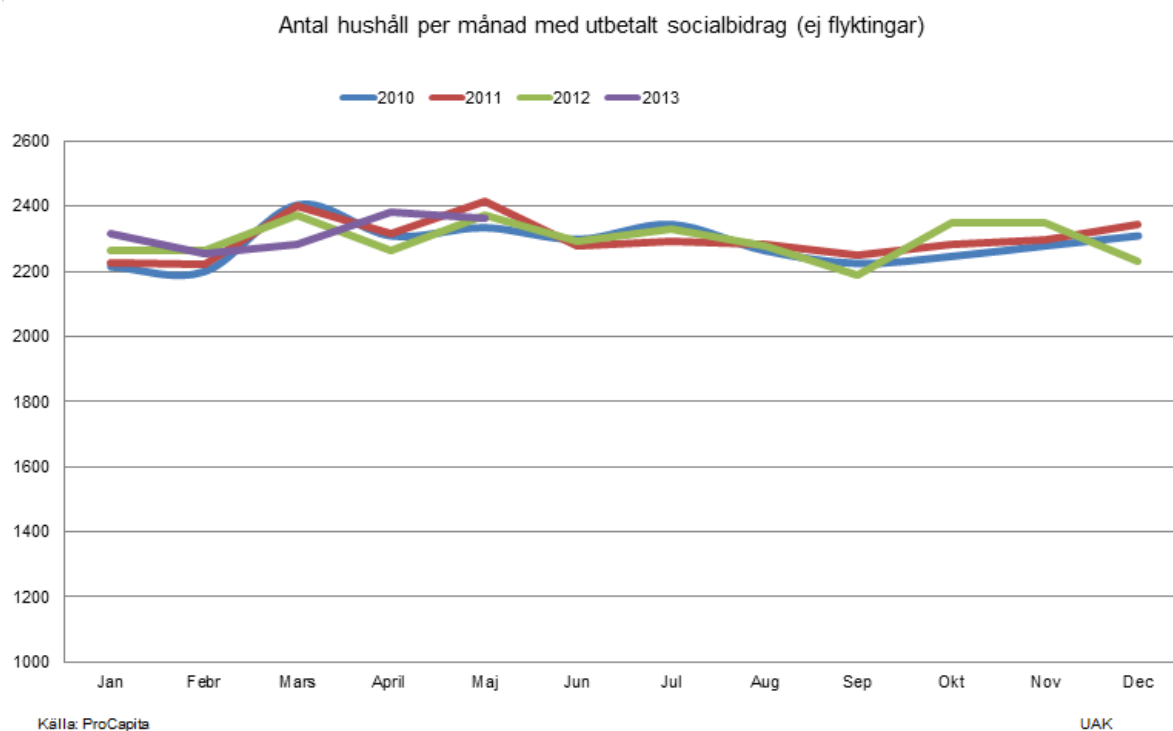
Bilden nedan visar kostnader i ovanstående tabell i diagramform:

Orsaker och kostnader maj 2010-13



Orsaken till utbetalt socialbidrag bygger på orsaken till socialbidrag för personen som hushållet är registrerat på, registerledaren. De flesta kostnader har ökat för varje år vilket kan förklaras med bl a höjda hyror, höjd riksnorm, inflation mm. Kostnaderna för de som får socialbidrag pga arbetslöshet har minskat inledningsvis 2013 men vände uppåt med 103 nya hushåll i april för att under maj sjunka något igen. Kostnader för den näst vanligaste orsaken till ekonomiskt bistånd, Arbetshinder, har minskat under våren efter en topp i januari.

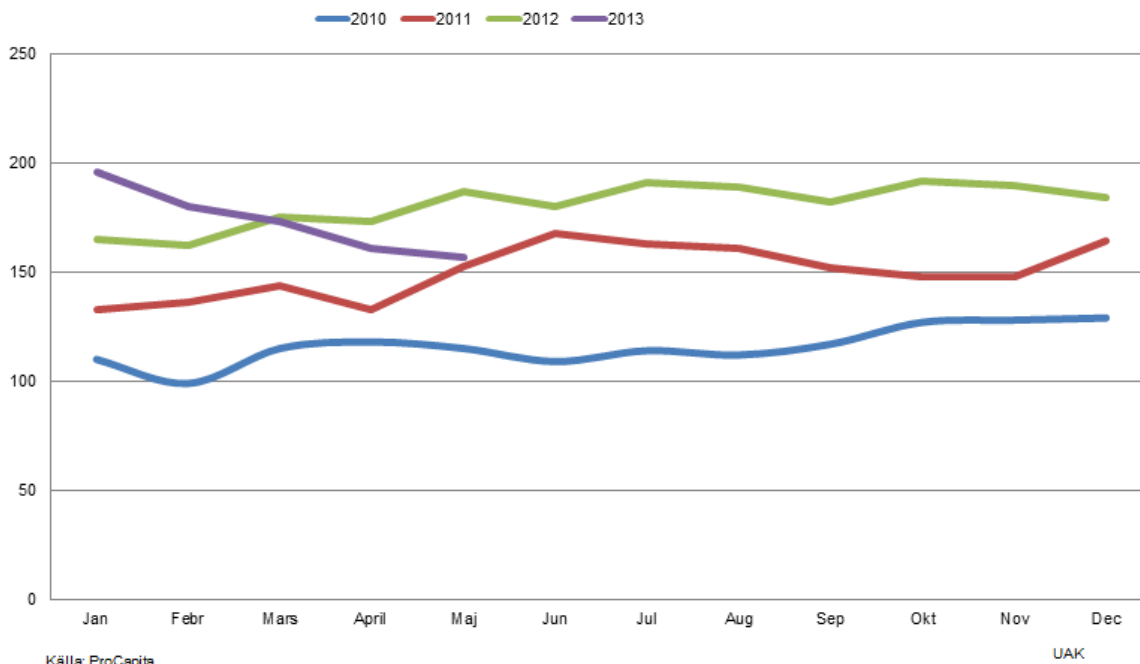
Hushåll



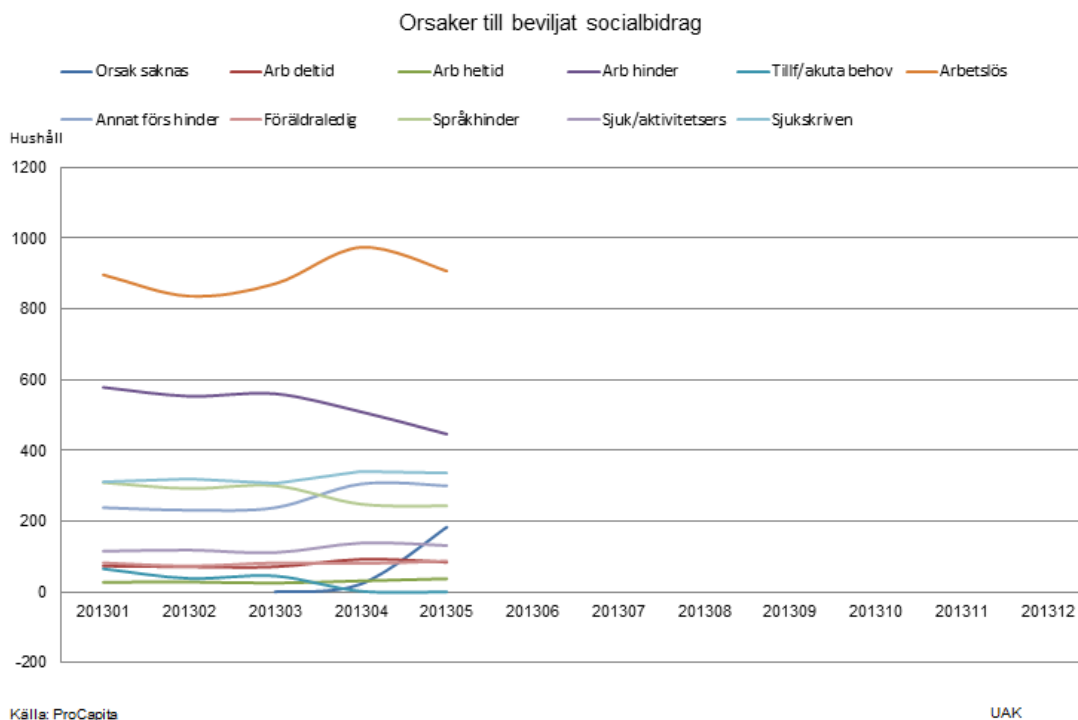
I januari 2013 ökade antalet hushåll med ekonomiskt jämfört med december 2012. Under februari 2013 vände antalet hushåll som beviljats socialbidrag nedåt och låg på samma nivå som februari året innan. Under mars uppbar färre hushåll än föregående tre år ekonomiskt bistånd. Tidigare har mars varit en topp men det har skett en förskjutning av toppen till april månad i år. En förklaring är hur påsken ligger och påverkar utbetalningarna i och med helgdagar och månadsskifte. Under maj sjönk antalet hushåll med ekonomiskt bistånd jämfört med april. Det var 18 färre hushåll med ekonomiskt bistånd i maj än i april.

Flyktinghushåll med socialbidrag har ökade mellan december 2012 och januari 2013. Under februari 2013 minskade antalet flyktinghushåll och minskningen har fortsatt även under mars och i april. Antalet hushåll har minskat från 196 stycken i januari till sammanlagt 157 under maj. Prognoser från Migrationsverket pekar på fler nyanlända flyktingar 2013 än för de senaste åren. Detta kommer att påverka kostnaderna för socialbidrag.

Socialbidrag flykting, antal hushåll per månad som mottagit bistånd



Orsaker till ekonomiskt bistånd



(OBS! Under mars gjordes anpassningar av orsakskoderna till ekonomiskt bistånd. Det gör att i detta material är tillagt "Orsak saknas" tillfälligt då en korrigering i Analysen för rätt styrning mot Socialstyrelsens orsakskoder behöver göras. Gruppen "Orsak okänd" kommer till största delen att falla under orsaken "Annat försörjningshinder")

Under årets fem första månader är de vanligaste orsakerna till beviljat socialbidrag arbetslöshet och arbetshinder. Antalet hushåll som beviljats socialbidrag på grund av arbetslöshet sjönk i februari och minskade med 60 hushåll för att i mars vända uppåt igen med 35 hushåll. Mellan mars och april har antalet hushåll med orsaken arbetslöshet ökat med 103 stycken till sammanlagt 971 hushåll. I maj sjönk antalet arbetslösa hushåll till 907.

Antalet hushåll som beviljats socialbidrag pga av arbetshinder vände nedåt i februari efter att en uppgång i januari. I mars ökade orsaken arbetshinder med 7 hushåll för att under april vända nedåt igen med 51 hushåll till sammanlagt 509 hushåll med orsak arbetshinder. Nedgången fortsatte i maj och under månaden hade 446 hushåll orsaken arbetshinder. Majoriteten av alla personer med arbetshinder deltar i en arbetsrehabiliteringsinsats eller är remitterad för utredning av arbetsförmågan.

För ungdomar 24 år och yngre ökade antalet hushåll med ekonomiskt bistånd i april till sammanlagt 422. I maj ökade gruppen under 24 år till 428 hushåll med behov av ekonomiskt bistånd. I april hade 190 hushåll i åldersintervallet socialbidrag på grund av arbetslöshet och i maj hade fortfarande 188 hushåll behov av ekonomiskt bistånd på grund av samma orsak. De mest förekommande orsakerna till ekonomiskt bistånd i åldersgruppen är arbetslöshet, arbetshinder samt annat försörjningshinder.

För personer som är mellan 25-64 år gammal ökade antalet hushåll mellan december 2012 och januari 2013. Under februari sjönk antalet hushåll med socialbidrag för att i mars åter vända uppåt med 57 hushåll. Ökningen fortsatte under april med 70 hushåll. Totalt fanns 2071 hushåll inom åldersintervallet i april. Under maj ser vi en liten minskning på antalet hushåll i åldersgruppen då 2054 hushåll uppbar ekonomiskt bistånd.

Gruppen personer 65 år ökade kraftigt i januari 2013 till 58 hushåll och i februari fanns behovet av bistånd i 43 hushåll för att sedan i mars öka till 50 hushåll. Under april minskade gruppen över 65 år till 43 hushåll. Minskningen fortsatte i maj då 39 hushåll över 65 år uppbar ekonomiskt bistånd. Siffrorna kan jämföras med snittet för 2012 på 33 hushåll i gruppen över 65 år. De dominerande orsakerna till socialbidrag för denna grupp är otillräcklig pension och till vissa tillfälliga behov. I åldersgruppen över 65 år är majoriteten ensamhushåll som har beviljats socialbidrag.

Antalet hushåll som beviljas socialbidrag av Mottagningsenheten ger en bild på inflödet av nya hushåll som får socialbidrag. Arbetslöshet och annat försörjningshinder är de vanligaste orsakerna till beviljat socialbidrag av Mottagningsenheten följt av tillfälligt akuta behov. Inflödet av hushåll som är beviljade socialbidrag av Mottagningsenheten minskade inledningsvis 2013 men under april kan man se ett ökat inflöde av hushåll. Ökningen sker i gruppen arbetslösa och uppgick i april till 52 hushåll. Under maj låg orsaken arbetslös på en högre nivå än under inledningen av året. Siffran för maj var 40 hushåll.

Försörjningsstöd Uppsala maj 2013

Tuomo Niemelä
Controller – Försörjningsstöd
tisdag den 4 juni 2013

Volym

I detta material görs en beskrivning av det konkreta arbetet inom försörjningsstöd utifrån inflöde av ärenden, ärenden som handläggs för ekonomiskt bistånd, avslutning av ärenden samt identifiering av bakomliggande arbetshinder för individerna som uppstår ekonomiskt bistånd.

Ingång

Mottagningsenheten vid försörjningsstöd i Uppsala tar emot nyansökningar och utgör ”vägen in” i verksamheten. Bilden nedan visar hur Mottagningsenhetens statistik sett ut under årets tjugo första veckor och orsaker till varför människor ansöker om ekonomiskt bistånd.

Totaler 2013 tom v20

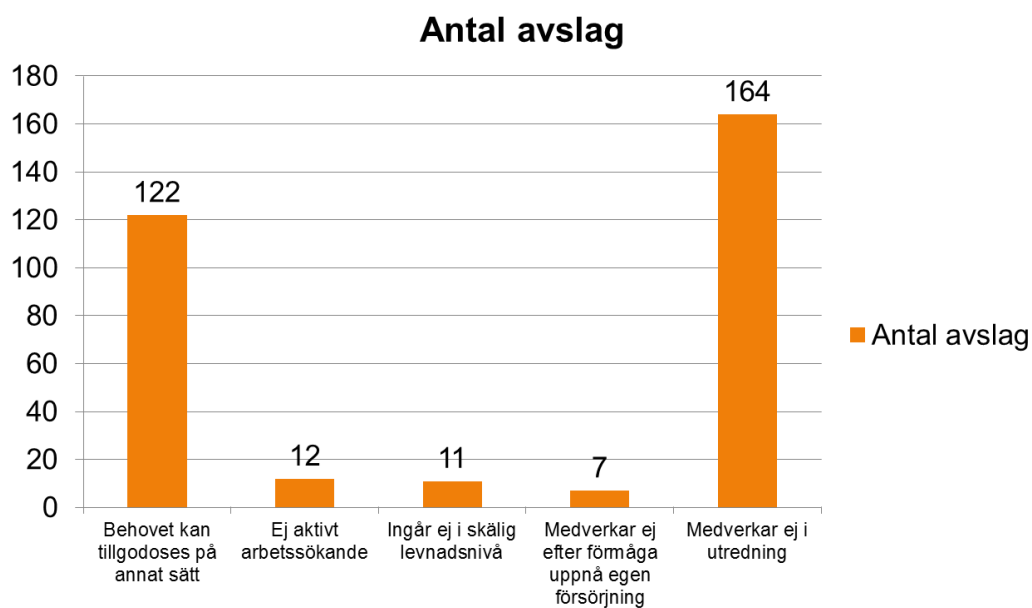
Kategorier	Antal 2013
1. Akut/Över norm	26
2 a) Arbetssökande	540
b) Tillfälligt hinder	23
3a) Sjukersättning <u>m.m</u>	95
b) Utförsäkrad FK	26
c) Övriga	60
4. Socialmedicinska skäl	51
5. SFI-studerande	43
6. Engångsärenden	56
7. Studerande	62
Summa:	982
9. Info/Rådgivning	365
10. Utredning enligt Instrument X	433

Under inledningen av 2013 såg vi en ökning av orsaken ”arbetssökande” till varför människor söker socialbidrag. 2012 var snittet 27 sökande per vecka och efter en inledning på 29 sökande per vecka har snittet gått ned till 27. Under de 20 första veckorna 2012 uppgav 540 personer arbetssökande som orsak till varför man vände sig till Försörjningsstöd. Tabellen för 2013, ovan visar något högre siffra för motsvarande period 2012 då 518 personer uppgav arbetssökande som orsak..

Avslagsbeslut på Mottagningsenheten

Under årets fem första månader 2013 har Mottagningsenheten avslagit 316 ansökningar om ekonomiskt bistånd och orsakerna till avslag fördelar sig enligt diagram nedan:

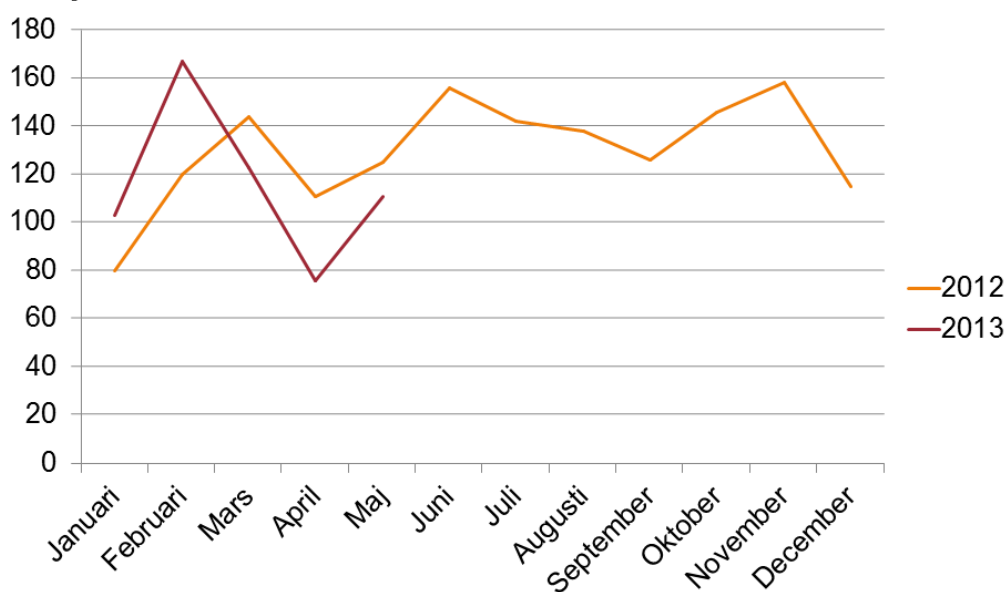
Avslagsorsaker jan-maj 2013 (316 avslag)



Övergång från Mottagning till expedition

Av de sökande hushållen på Mottagningsenheten går inte samtliga vidare ut i organisationen utan en stor del hittar vägar tillbaka till egen försörjningen efter kontakt med enheten. Det kan t ex vara fråga om ett tillfälligt behov av ekonomiskt bistånd vilket gör att hushållet klarar sin egen försörjning efter en kort kontakt. Från Mottagningsenheten fördelas ärenden med rätt till ekonomiskt bistånd ut på expeditionerna. Under perioden januari till maj har 580 ärenden flyttats över från Mottagningsenheten ut på expeditionerna. Nedan illustreras antalet ärenden som flyttats över till expeditionerna under 2013 och med 2012 som jämförelsegraf.

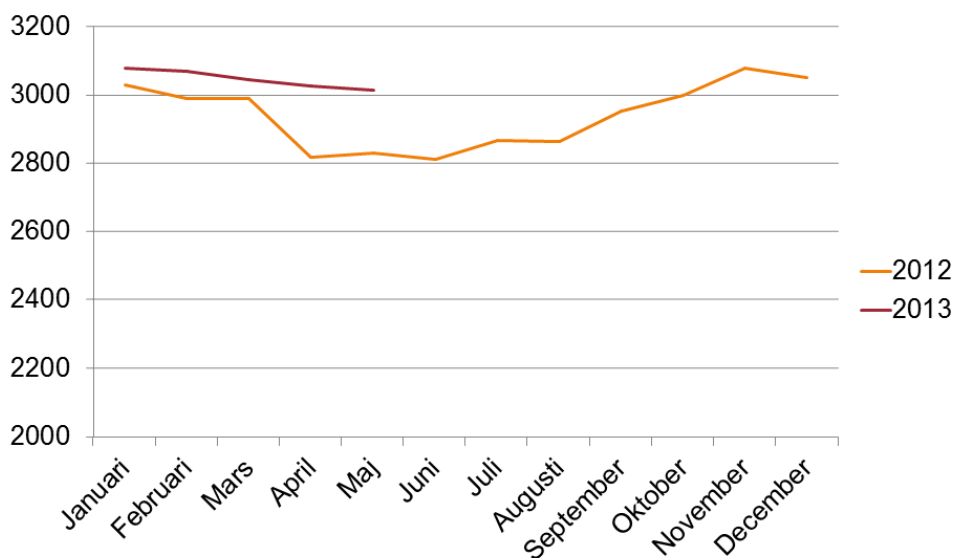
Överflyttade ärenden från Mottagning till expedition



På expeditionen

På socialbidragsexpeditionerna har klienten sin handläggning av sitt ekonomiska bistånd. Socialbidragshandläggaren, som i huvudsak handlägger ekonomin, har fördelat ca 110 ärenden på sin tjänst. Diagrammet nedan visar antalet registrerade ärenden som finns på respektive expedition. Alla hushåll uppbär inte ekonomiskt bistånd varje månad utan ett hushåll kan göra ett uppehåll en månad för att återkomma nästa. Det gör att antalet hushåll som får ekonomiskt bistånd en viss månad är lägre än antalet hushåll som finns registrerade i graferna nedan. I volymerna nedan finns även ärenden kvar som ska avslutas. Ärenden som ska gå till avslut ligger kvar i tre månader, efter sista kontakt, innan de stängs. Under januari-maj ser ärendevolymerna ut enligt tabell nedan för respektive expedition:

Ärenden på expeditionerna



Avslutade ärenden

Under årets första fyra månader har verksamheten avslutat ekonomiskt bistånd i 591 ärenden vilket är 122 fler än vad som flyttats över från Mottagningsenheten till expeditionerna. Under april har verksamheten haft ett lägre antal avslutade ärenden än i inledningen av året men antalet avslutade ärenden har ändå varit fler än de överflyttade under månaden.

OBS! I och med tidig inlämning av handlingarna till nämnd i juni kommer inte majsiffrorna för avslutade ärenden med i denna rapport. De kommer att presenteras muntligt vid nämndsammanträdet 12 juni.

Avslutade ärenden på expedition



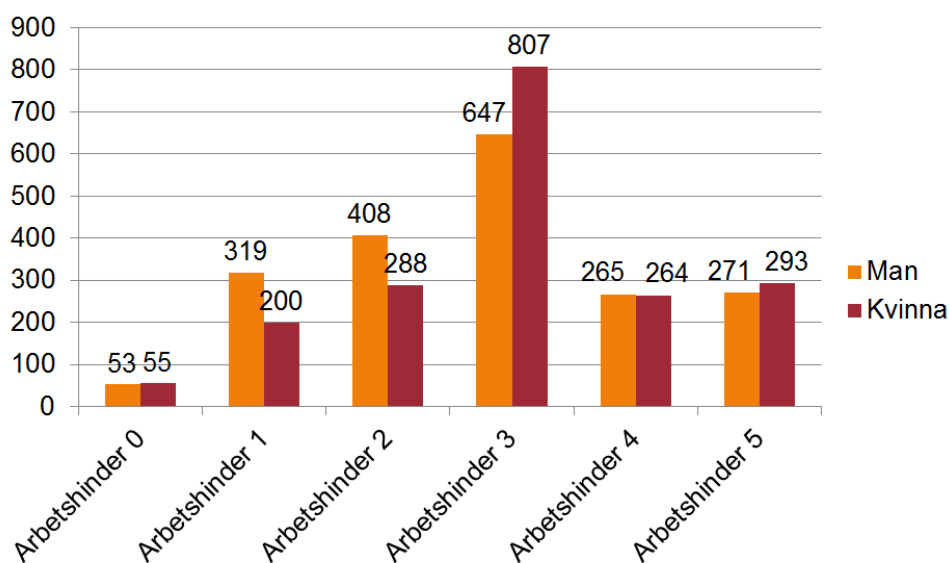
Pågående ärenden arbetshinder

Under 2012 har försörjningsstöd arbetat intensivt med att identifiera arbetshinder hos samtliga individer som uppbär försörjningsstöd. Identifikationen ska vara en hjälp, för handläggarna, att snabbt kunna anvisa personer som tillhör Navets målgrupp (idag arbetshinder 1 och 2) till insatser via Navet. Definitionen av arbetshinder görs enligt nedan:

- 0 = avslag på första ansökan/enda tillfälligt behov av socialbidrag (insats ej aktuell)
- 1 = kan ta arbete nu
- 2 = kompetenshöjande insatser/AF/kommun, tillhört arbetshinder 1 > 6 månader
- 3 = Långt ifrån arbetsmarknaden / är i behov av samordnade insatser
- 4 = Inte aktuell för arbetsmarknad / Väntar medicinsk rehabilitering
- 5 = Omsorg / Ej krav på förändring

Fördelningen av aktuella individer per 130201 fördelades enligt följande tabell:

Totalt antal identifierade arbetshinder



Arbetshinder avslutade ärenden under april

De 133 avslutade ärendena (hushåll) i april har 123 identifierade arbetshinder. De 123 hushållen har bestått av 148 vuxna individer. Under april avslutades 25 hushåll med två vuxna personer med arbetshinder samt 98 stycken ensamhushåll. En granskning av de 148 vuxna individernas arbetshinder enligt ovanstående definition visar följande fördelning på personnivå.

OBS! Denna bild uppdateras till nämndsammanträdet 12 juni då avslutade ärenden inte är klart när denna handling ska lämnas in.

Arbetshinder avslutade ärende april 2013

