



Detaljplan för  
del av kvarteret Sunaman,  
Berthåga 12:12  
Uppsala kommun

LAGA KRAFT 2008-04-17

Orienteringskarta  
Situationsplan för parhus



Handläggare: Lars Göran Wänstrand, telefon: 018 - 727 46 35, e-post: [lars-goran.wanstrand@ uppsala.se](mailto:lars-goran.wanstrand@ uppsala.se)

UPPSALA KOMMUN  
STADSBYGGNADSKONTORET  
Postadress: 753 75 UPPSALA •  
Besöksadress: Stadshuset, Vaksalagatan 15

Telefon: vx 018 – 727 00 00 • Fax: 018 – 727 46 61  
e-post: [stadsbyggnadskontoret@ uppsala.se](mailto:stadsbyggnadskontoret@ uppsala.se)  
Nätadress: [www. uppsala.se](http://www. uppsala.se)



Detaljplan för  
del av kvarteret Sunaman,  
Berthåga 12:12  
Uppsala kommun

Diarienummer  
2007/20009-1

Enkelt planförfarande PBL 5kap 28-29§§

## PLAN- OCH GENOMFÖRANDEBESKRIVNING

### HANDLINGAR

Till detaljplanen har följande handlingar upprättats:

- Plankarta med bestämmelser
- Plan- och genomförandebeskrivning

Under planarbetet har dessutom följande handlingar upprättats:

- Samrådslista
- Fastighetsförteckning

### PLANENS SYFTE

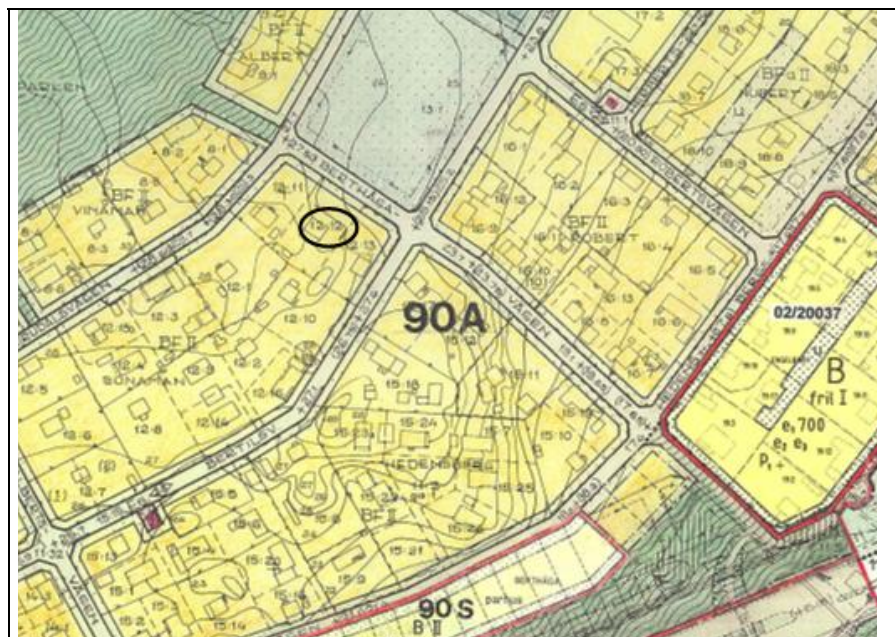
Planändringens syfte är att bereda plats för ett bostadshus i form av parhus i två våningsplan. Fastigheten Berthåga 12:12 kan delas i två jämnstora tomter.

### PLANDATA

Planområdet som består av fastigheten Berthåga 12:12 inom kvarteret Sunaman är centralt beläget i Berthåga. Fastigheten gränsar till Berthågavägen. Arealen är 1269 m<sup>2</sup>. Enskild ägare.

### TIDIGARE STÄLLNINGSTAGANDEN

Berthåga är i Översiktsplan 2002 betecknad som stadsbyggd. Tidigare detaljplan, Pl 90 A, antogs 1987.



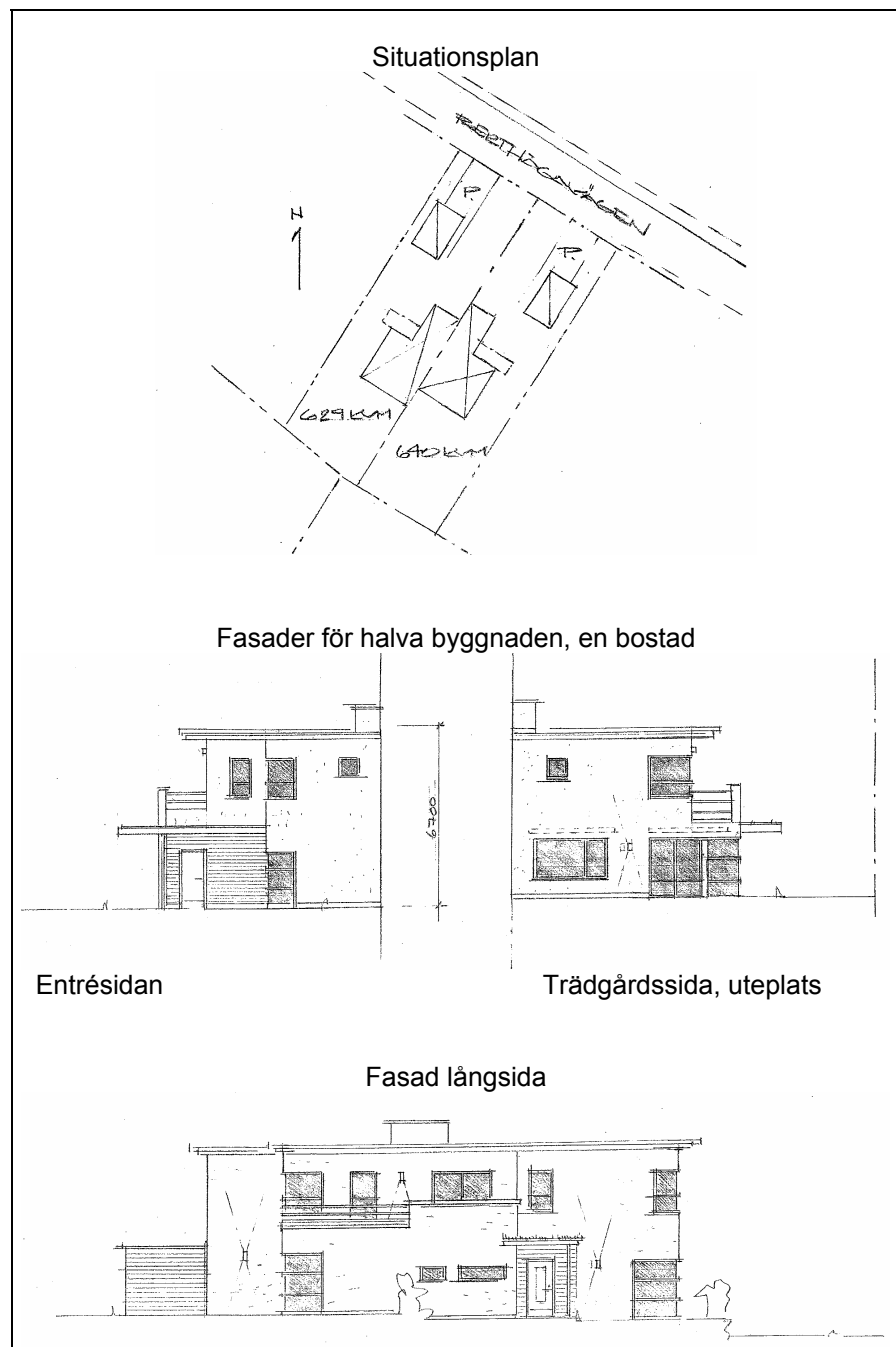
Utdrag ur Pl 90 A, antagen 1987. Planområdet särskilt markerat.

På begäran av fastighetsägaren har byggnadsnämnden i oktober 2007 beslutat om uppdrag för planläggning.

## PLANENS INNEHÅLL

Tidigare antagna planbestämmelser avser ett friliggande enbostadshus i två plan. Minsta tomtstorlek är 700 m<sup>2</sup>. På fastigheten finns en villabyggnad uppförd på 1940-talet.

Den nu planerade bebyggelsen består av ett parhus i två plan som efter delning av tomten bildar fastigheter på ca 635 m<sup>2</sup> vardera. Som underlag för planläggningen finns följande skisser, signerade cK arkitektkontor, som visar exempel på planerad bebyggelse. Byggnaden ges ett modernt snitt. Fasaderna kan utföras i träpanel eller putsade.



## **INVERKAN PÅ MILJÖN**

Ett genomförande av detaljplanen innebär att en redan planlagd och bebyggd villatomt delas för att ge plats för ett parhus som ersättning för den nuvarande friliggande villabostaden. Stadsbilden, synintrycket, förändras marginellt. Parhuset ger närmast intryck av en större villabyggnad med två friliggande garage/carportar i anslutning till Berthågavägen. Biltrafiken ökar motsvarande ett hushåll. Berthåga ligger inom verksamhetsområdet för fjärrvärme. Parhuset och den tillkommande bostaden medför ingen påtaglig förändring av miljön.

Slutsatsen är, med hänvisning till ovanstående, att en särskild miljöutredning enligt MB § 6:11-18 inte behöver göras.

## **GENOMFÖRANDE-BESKRIVNING**

### **Genomförandetid**

Detaljplanens genomförandetid är 10 år.

### **Fastighetsrätt**

Detaljplanen ger underlag för delning av fastigheten Berthåga 12:12 i två jämnstora delar.

### **Ekonomi**

Fastighetsägaren/byggherren har det samlade administrativa och ekonomiska ansvaret för att genomföra projektet på kvartersmark. Eventuella kommunala kostnader för åtgärder på Berthågavägen i anslutning till fastigheten belastar exploitören.

### **Tidplan**

Detaljplanen beräknas antagen under första kvartalet 2008.

## **MEDVERKANDE I PROJEKTET**

Detaljplanen har upprättats av stadsbyggnadskontoret.

## **STADSBYGGNADSKONTORET**

Uppsala i januari 2008.

Lars Göran Wänstrand  
planingenjör

Carin Tideman  
plantekniker

Antagen av byggnadsnämnden  
Laga kraft

2008-03-18  
2008-04-17