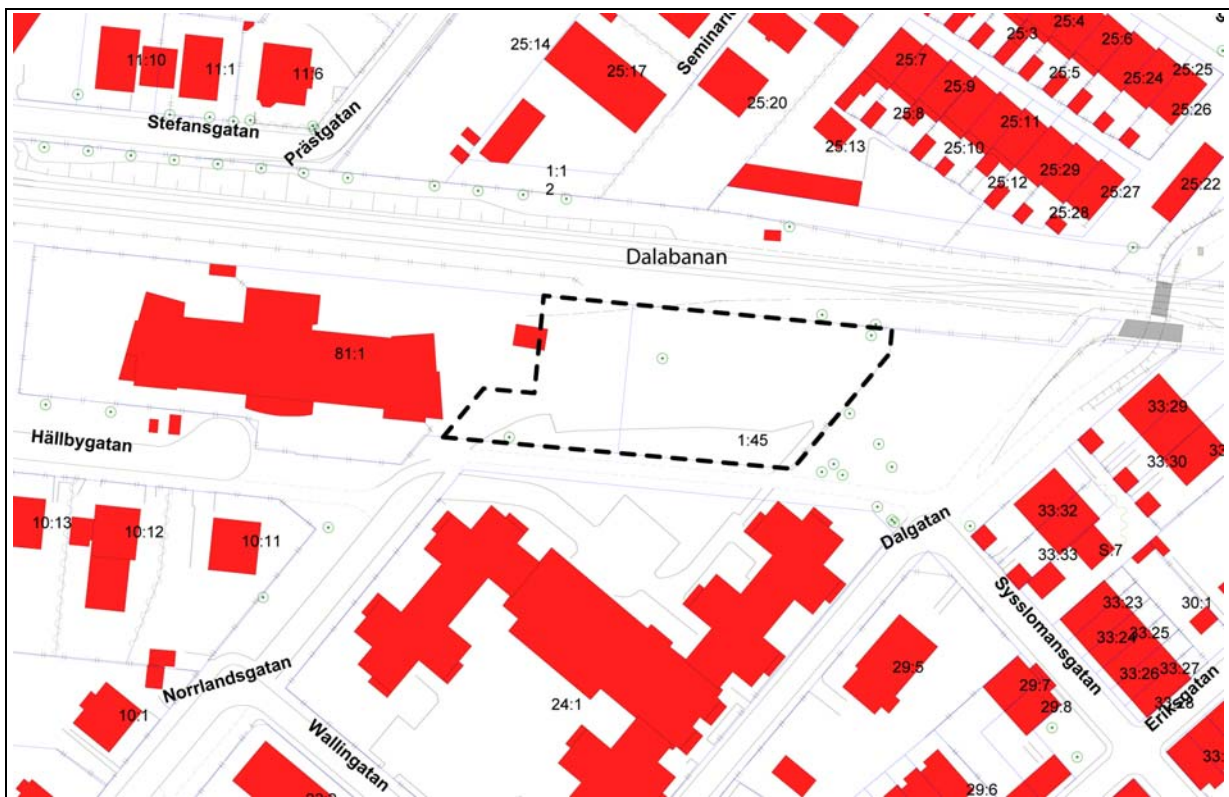




**Ändring genom tillägg till
Detaljplan för Luthagen 1:45 m. fl. Norra station, 2010/20021-1**
Enkelt planförfarande

LAGA KRAFT 2012-12-14



Handläggare: Ida Larsson, telefon: 018-7274658, e-post: ida.larsson@uppsala.se

ÄNDRING GENOM TILLÄGG TILL	1
DETALJPLAN FÖR LUTHAGEN 1:45 M. FL. NORRA STATION, 2010/20021-1	1
TILLÄGG TILL PLAN- OCH GENOMFÖRANDEBESKRIVNING	1
HANDLINGAR SOM INGÅR I TILLÄGG TILL DETALJPLAN FÖR LUTHAGEN 1:45 M FL, NORRA STATION.....	1
<i>Antagandehandlingar</i>	1
<i>Övriga handlingar</i>	1
<i>Läshänvisningar</i>	1
PLANENS SYFTE OCH BAKGRUND	1
DETALJPLANENS FÖRÄNDRINGAR	2
BEHOVSBEDÖMNING	3
TILLÄGG TILL GENOMFÖRANDE	3
<i>Avtal</i>	3
<i>Genomförandetid</i>	3
<i>Ansvarsfördelning</i>	3
MEDVERKANDE I PROJEKTET	3

Tillägg till PLAN- OCH GENOMFÖRANDEBESKRIVNING

Planen handläggs med enkelt planförfarande i enlighet med plan- och bygglagen 5 kap. 7§.

HANDLINGAR SOM INGÅR I TILLÄGG TILL DETALJPLAN FÖR LUTHAGEN 1:45 M FL, NORRA STATION

Antagandehandlingar

- Plankarta med bestämmelser
- Plan- och genomförandebeskrivning inklusive behovsbedömning

Övriga handlingar

Under planarbetet har dessutom följande handlingar upprättats:

- Samrådslista
- Fastighetsförteckning
- Utlåtande

Läshänvisningar

Plankartan är den handling som är juridiskt bindande och anger vad som t.ex. ska vara allmän platsmark, kvartersmark, hur bebyggelsen ska regleras m.m. Plankartan ligger till grund för kommande bygglovprövning.

Plan- och genomförandebeskrivningens syfte är att beskriva områdets förutsättningar och de förändringar som planen innebär samt att vara ett stöd för att kunna tolka plankartan.

Syftet med genomförandedelen av beskrivningen är att säkerställa ett genomförande av detaljplanen. Den tillämpas som stöd vid fastighetsbildning, avtalskrivning för fördelning av kostnader mellan berörda parter m.m. efter planens antagande.

Plan- och genomförandebeskrivning till gällande detaljplan för Luthagen 1:45 m fl., Norra station, laga kraft 2011-10-12 (dnr 2010/20021-1) ska läsas tillsammans med detta tillägg.

PLANENS SYFTE OCH BAKGRUND

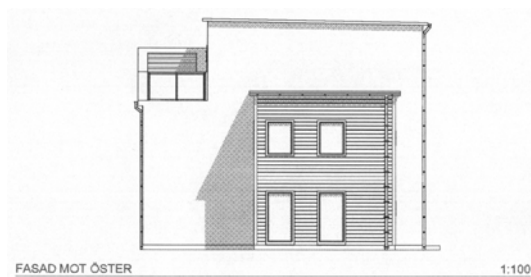
Gällande detaljplan medger bostadsbebyggelse i två våningar för 5-6 lägenheter. Syftet med denna ändring är att göra det möjligt att uppföra bostäderna i tre våningsplan genom att endast begränsa totalhöjden.

Planområdet omfattar fastigheten Luthagen 1:45 och del av 1:81 om cirka 2650 kvadratmeter. Fastigheterna ligger inom kvarteret Norra station i Luthagen i nordvästra delen av Uppsala. Planområdet avgränsas i norr av järnvägen (Dalabanan), i söder av en gång- och cykelväg, i öster av en mindre grönyta och i väster av en parkeringsplats tillhörande fastigheten Luthagen 1:81.

Observera att detta tillägg skall läsas tillsammans med gällande detaljplan för Luthagen 1:45 m. fl.

DETALJPLANENS FÖRÄNDRINGAR

Ändringen genom tillägg innebär att högsta våningsantal två (II) stryks. Bestämmelsen i gällande plan om en högsta tillåtna totalhöjd på 9,5 meter är oförändrad men kompletteras med ett tillägg om att enstaka tekniska installationer får överstiga totalhöjden. Höjdbestämmelserna i den gällande planen sattes för att anpassa byggnadens volym till intilliggande bebyggelse. Detta tillägg innebär att denna volym kan utnyttjas till fullo då totalhöjden på 9,5 meter med en flack taklutning, inrymmer tre våningar.



Utdrag ur bygglovshandlingar för aktuellt projekt, Villaarkitektur, 2012.



Illustrationsplan (Aros arkitekter).

BEHOVSBEDÖMNING

Kriterierna för enkelt planförfarande är uppfyllda; planförslaget är av begränsad betydelse, saknar intresse för allmänheten och är förenligt med översiktsplanen. Den föreslagna planändringen innebär endast mindre ändringar av gällande detaljplan.

Med utgångspunkt från ovanstående gör kommunen den bedömningen att ett genomförande av detaljplanen inte antas medföra någon betydande miljöpåverkan enligt MB 6:11. En miljöbedömning enligt MB 6:11- 6:18 bedöms därmed ej behöva genomföras.

Länsstyrelsen delar kommunens bedömning och framför i samrådsyttrande daterat 2012-08-21 att planens genomförande inte kan antas medföra en betydande miljöpåverkan.

TILLÄGG TILL GENOMFÖRANDE

Avtal

Planavtal har skrivits mellan sökanden och Uppsala kommun.

Genomförandetid

Planens genomförandetid är till och med 2016-10-21, samma som för gällande detaljplan för Luthagen 1:45 m fl, Norra station.

Ansvarsfördelning

Byggherren har det samlade administrativa och ekonomiska ansvaret för ett genomförande av detaljplanen.

MEDVERKANDE I PROJEKTET

Detaljplanen har tagits fram av kontoret för samhällsutveckling.

KONTORET FÖR SAMHÄLLSUTVECKLING

Uppsala augusti 2012

Ulla-Britt Wickström
Planeringschef

Ida Larsson
Planarkitekt

Beslutsdatum

- Beslut om planuppdrag i plan- och byggnadsnämnden 2012-06-05

Antagen av plan- och byggnadsnämnden: 2012-11-15

Laga kraft: 2012-12-14