

Handläggare
Karlsson Elisabeth

Datum
2015-03-10

Diarienummer
OSN-2015-0060

Omsorgsnämnden

Revidering av delegationsordning omsorgsnämnden 2015

Förslag till beslut

Omsorgsnämnden föreslås besluta

att anta reviderad delegationsordning i enlighet med förvaltningens förslag

Ärendet

I januari fastställdes nämndens delegationsordning. Delegationsordningen var en sammanslagning av två nämnders delegationsordningar. Det har visat sig att vissa delar behöver förtydligas och att en del insatser inte längre finns inom nämndens ansvarsområde. Nedan framgår vilka delar i den gamla versionen som föreslås förändras. I och med att vissa insatser tas bort och några flyttas om får insatserna ny numrering. Den nya numreringen anges inom parantes. Även vissa redaktionella korrigeringar har gjorts.

De förändringar som föreslås är

8.1.2 Domstolsärenden

1-12 (nu P1-11) tagit bort hänvisning till lagrum, ändrad delegat för allmän domstol och högsta förvaltningsdomstolen.

8.1.3 Yttranden till myndigheter

1-25 borttagen, avsåg IFO verksamhet

8.2.1 Avtal

Ny 2-8 Beslut om ersättningsreducering vid avtalsbrott. Beslut fattas av budgetansvarig avdelningschef efter samråd med direktör. Nämndens ordförande ska informeras.

8.4.1 Bistånd socialtjänstlagen

5-3 (ny 5-3 och 5-4) har delats för att tydliggöra skillnaden mellan barn och vuxenärenden.

5-14 (ny 5-15) tillägg med alternativa boende, ändrad delegat till enhetschef.

5-15 (ny 5-16) förtydligande att insatsen avser barn och korrigerig av belopp.

5-17 (ny 5-18) Åldersgränsen borttagen.

5-18 borttagen, tillämpas inte inom vår verksamhet.

5-19 borttagen, hanteras inom vård och omsorg.
5-20 borttagen, avsåg IFO-verksamhet.

8.5 Lag om stöd och service till vissa funktionshindrade (LSS)
6-16 (ny 6-6 och 6-7) har förtydligats och flyttats.
6-24 korrigering av belopp.

Omsorgsförvaltningen

Tomas Odin
Direktör

Beslutad av nämnd: 2015-01-05

Reviderad 2015-03-16

Delegationsordning för omsorgsnämnden

Innehåll

1	KOMMUNALLAGENS REGLER OM DELEGERING AV ÄRENDEN INOM EN NÄMND	3
2	DELEGERAD BESLUTANDERÄTT	4
3	ANMÄLAN AV DELEGERINGSBESLUT	4
4	VERKSTÄLLIGHETSBEVLUT	5
5	ORGANISATIONSSKISS	6
5.1	Omsorgsförvaltningen	6
6	UTSKOTT	7
6.1	Arbetsutskott	7
6.2	Individutskott	7
7	ADMINISTRATION M.M.	8
8	DELEGERINGSFÖRTECKNING	9
8.1	Allmänt	9
8.1.1	Nämndens arbetsordning	10
8.1.2	Domstolsärenden	10
8.1.3	Yttranden till myndigheter	11
8.1.4	Lex Sarah och Lex Maria	12
8.1.5	Övrigt	14
8.2	Ekonomi	15
8.2.1	Avtal	15
8.3	Personal	16
8.4	Socialtjänstlagen	16
8.4.1	Bistånd	16
8.4.2	Avgifter	20
8.5	Lag om stöd och service till vissa funktionshindrade (LSS)	21
8.6	Lagen om bostadsanpassningsbidrag	25
8.7	Hälso- och sjukvård	26
9	FÖRKORTNINGAR	28

1 Kommunallagens regler om delegering av ärenden inom en nämnd

Nämnders möjligheter till delegation av ärenden behandlas i 6 kap. 33-38 §§ kommunallagen:

33 § En nämnd får uppdra åt ett utskott, åt en ledamot eller ersättare eller åt en anställd hos kommunen eller landstinget att besluta på nämndens vägnar i ett visst ärende eller viss grupp av ärenden, dock inte i de fall som avses i 34 §.

En gemensam nämnd får även under samma förutsättningar uppdra åt en anställd i någon av de samverkande kommunerna eller landstingen att besluta på nämndens vägnar.

34 § I följande slag av ärenden får beslutanderätten inte delegeras:

1. Ärenden som avser verksamhetens mål, inriktning, omfattning eller kvalitet
2. Framställningar eller yttranden till fullmäktige liksom yttranden med anledning av att beslut av nämnden i dess helhet eller av fullmäktige har överklagats
3. Ärenden som berör myndighetsutövning mot enskilda, om de är av principiell beskaffenhet eller annars av större vikt
4. Vissa ärenden som anges i särskilda föreskrifter.

35 § Beslut som fattats med stöd av uppdrag enligt 33 § skall anmälas till nämnderna, som bestämmer i vilken ordning detta skall ske.

36 § En nämnd får uppdra åt ordföranden eller en annan ledamot som nämnden har utsett att besluta på nämndens vägnar i ärenden som är så brådskande, att nämndens avgörande inte kan avvaktas. Sådana beslut skall anmälas vid nämndens nästa sammanträde.

37 § Om en nämnd med stöd av 33 § uppdrar åt en förvaltningschef inom nämndens verksamhetsområde att fatta beslut, får nämnden överlåta åt förvaltningschefen att i sin tur uppdra åt en annan anställd inom kommunen eller landstinget att besluta i stället. Sådana beslut skall anmälas till chefen.

38 § Om en nämnd med stöd av 33 § uppdrar åt en anställd att besluta på nämndens vägnar, får nämnden uppställa villkor som innebär att de som utnyttjar nämndens tjänster skall ges tillfälle att lägga fram förslag eller att yttra sig, innan beslutet fattas.

Nämnden får också föreskriva att en anställd får fatta beslut endast om företrädare för dem som utnyttjar nämndens tjänster har tillstyrkt beslutet.

2 Delegerad beslutanderätt

Respektive nämnds ansvar och behörighet framgår av Reglementet för kommunstyrelsen och övriga nämnder i Uppsala kommun.

Delegationsregler

- Vid förfall för ordinarie delegat, och då beslut inte utan olägenhet kan uppskjutas, har överordnad tjänsteman, förordnad vikarie, eller annan tjänsteman inom verksamhetsområdet med samma funktion rätt att fatta beslut i stället för ordinarie tjänsteman. Den överordnade tjänstemannen bestämmer i ett sådant fall vem av dessa som ska fatta beslut.
- Om ärendets beskaffenhet så påkallar, ska beslut fattas av överordnad tjänsteman, utskott eller nämnd. Det är den överordnade tjänstemannen som tar ställning till detta.
- I de fall Direktören är delegat får Direktören i sin tur uppdra åt en annan anställd inom kommunen att besluta i stället, om inte annat anges den specifika delegationen.

3 Anmälan av delegeringsbeslut

Beslut som fattas med stöd av delegation ska anmälas vid nämndens nästa sammanträde. Syftet med anmälningsskyldigheten är dels att tillgodose nämndens informations- och kontrollbehov, dels att se till att beslutet vinner laga kraft. Ett kommunalrättsligt beslut vinner laga kraft efter tre veckor räknat från den dag då det tillkännagavs på anslagstavlan att protokollet över beslutet justerats. Vad gäller beslut som fattats med stöd av delegation räknas klagotiden från den dag då anslag skett avseende justering av protokoll från det sammanträde vid vilket beslutet anmäldes till nämnden.

4 Verkställighetsbeslut

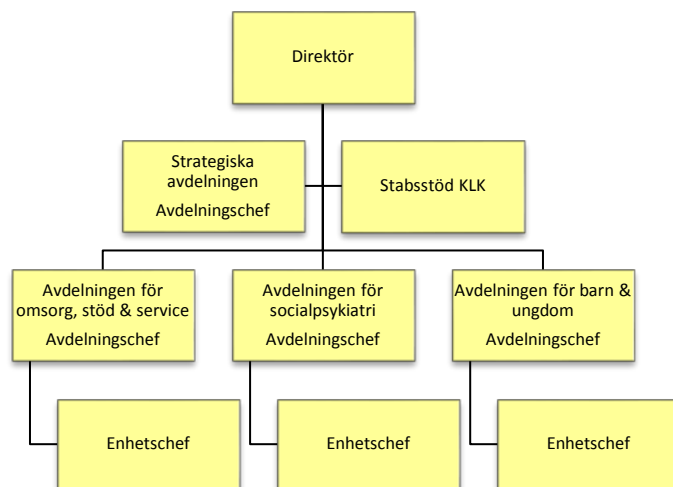
Till beslutsfattande som faller utanför delegationsbegreppet hör beslut som är att betrakta som ren verkställighet, dvs. där det saknas utrymme för självständiga bedömningar. Exempel på sådana beslut är avgiftsdebitering enligt en fastställd taxa och inköp enligt ramavtal.

Även flertalet beslut som rör myndighetens rent interna förhållanden utgör ren verkställighet, t.ex. fastighetsförvaltning, attest, lönesättning, och övrig personaladministration.

Denna typ av arbetsuppgifter kan istället framgå av en arbetsordning som tas fram inom respektive förvaltning.

5 Organisationsskiss

5.1 Omsorgsförvaltningen



6 Utskott

6.1 Arbetsutskott

Omsorgsnämnden har enligt 6 kap 20 § kommunallagen bestämt att ett utskott, arbetsutskott, ska finnas bestående av nämndens ordförande, 1:e vice ordförande och 2:e vice ordförande, två ledamöter samt tre ersättare som utses av nämnden. Ersättare inträder vid ordinarie ledamots frånvaro. I övrigt har ersättare närvaro- och yttranderätt vid arbetsutskottets sammanträden. Arbetsutskottet ska bereda ärenden till nämnden samt besluta i vissa frågor enligt denna delegationsordning. Arbetsutskottet är beslutsmässigt när minst två ledamöter är närvarande. Vid arbetsutskottets sammanträden ska protokoll föras. Protokollet ska justeras senast 14 dagar efter sammanträde och tillkännages på kommunens anslagstavla (se 5 kap 62 § KL).

Förstärkt arbetsutskott utgörs av ordinarie arbetsutskott med ytterligare en ersättare som har samma närvaro- och yttranderätt som arbetsutskottets ersättare innehar.

6.2 Individutskott

Omsorgsnämnden har enligt 6 kap 20 § kommunallagen bestämt att det ska finnas ett utskott för socialpsykiatri samt ett utskott för stöd, service och omsorg. Nämnden har enligt 10 kap 4 § socialtjänstlagen uppdragit åt utskotten att besluta på nämndens vägnar i individärenden inom socialtjänstlagstiftningens och angränsande lagars ram inom nämndens behörighetsområde.

Utöver ovanstående delegering har nämnden valt att enligt 6 kap. 33 § kommunallagen till individutskott också delegera övriga individärenden inom socialtjänstlagens och angränsade lagars ram, såvida inte dessa delegerats till tjänsteman enligt dessa delegationsbestämmelser.

Respektive utskott ska bestå av fem ordinarie ledamöter och tre ersättare. IU är beslutsmässig när minst tre av ledamöterna är närvarande. Vid sammanträdena ska protokoll föras. Nämndens ordförande har rätt att delta vid individutskotten. Protokollet ska justeras senast 14 dagar efter sammanträde och tillkännages på kommunens anslagstavla (se 5 kap 62 § KL).

Brådskande ordförandebeslut i individärenden

Ordförande i individutskotten beslutar i individärenden inom nämndens kompetensområde i ärenden som är så brådskande att utskottets avgörande inte kan avvaktas. Då ordföranden inte är tillgänglig beslutar vice ordförande samt därefter enskilda ledamöter enligt den ordning som fastställts av respektive individutskott.

7 Administration m.m.

Av följande förteckning framgår vad som gäller i administrativa frågor för nämnden. Förteckningen beslutas av nämnden men utgör inte delegeringar i kommunallagens bemärkelse. Åtgärder som vidtas med stöd av denna förteckning behöver inte anmälas till nämnden.

Ärende	Ansvar	Anmärkning
Underteckna nämndens handlingar	Ordförande och nämndsekreterare	
Underteckna avtal i upphandlingsärenden	direktör	
Permanent rätt att närvara vid nämndens sammanträden	Omsorgskontorets ledningsgrupp	
Godkänna tjänsteresa utanför Europas gränser för Direktören	Ordförande	
Utse personuppgiftsombud	Direktör	

8 Delegeringsförteckning

8.1 Allmänt

Del	Nr	Ärende	Lagrum	Delegat	Anmärkning
1	1	Underteckna avtal efter beslut av nämnden		Direktör	Vid upphandling, se under avdelningen Ekonomi
1	2	Besluta i ärenden som är så brådskande att nämndens avgörande inte kan avvaktas	6 kap. 36 § KL	Ordförande I individärenden Individutskottets ordförande	
1	3	Beslut om polisanmälan angående misstanke om vissa brott mot underårig samt vissa grövre brott	12 kap 10 § SoL 10 kap 21-23 §§ OSL	Enhetschef	
1	4	Anmälan av brott mot verksamheten		Avdelningschef	
1	5	Beredning av och beslut i övriga individärenden inom nämndens befogenhet som inte delegerats till annan delegat och som inte är av principiell beskaffenhet eller annars av större vikt enligt 6 kap 34 § KL	6 kap 34 § KL SoL LSS	IU	
1	6	Behörighet att ta emot delgivning och rek. brev	6 kap 36 § KL	Registrator, administratör	
1	7	Beslut om yttrande i detaljplane- ärende som följer av program/översiktsplan		AU	

8.1.1 Nämndens arbetsordning

Del	Nr	Ärende	Lagrum	Delegat	Anmärkning
1	8	Undertecknande av beslutsattest av sammanträdesuppgift för närvarande förtroendevalda		Nämndsekreterare Mötesansvarig tjänsteman vid möten där inte nämndsekreterare deltar	

8.1.2 Domstolsärenden

Del	Nr	Ärende	Lagrum	Delegat	Anmärkning
1	9	Pröva att överklagande skett i rätt tid och avvisa överklagande som kommit in för sent	24 § FL	Individärenden Enhetschef Övriga ärenden Avdelningschef	
1	10	Föra nämndens talan i mål och ärenden vid allmän domstol, förvaltningsdomstol avseende individärenden förvaltningsrätt och kammarrätt högsta förvaltningsdomstolen samt tingsrätt, hovrätt och högsta domstolen	SoL LSS Bab 6 kap 6 § KL	Enhetschef Avdelningschef	Enhetschefens omprövning av IU:s beslut avser endast prövning av om förslag till ändring av beslut skall lämnas vidare till IU.
	11	Föra nämndens talan i mål och ärenden vid allmän domstol, förvaltningsdomstol (ej individ) förvaltningsrätt och kammarrätt högsta förvaltningsdomstolen samt tingsrätt, hovrätt och högsta domstolen		Avdelningschef Direktör	

Del	Nr	Ärende	Lagrum	Delegat	Anmärkning
1	12	Beslut huruvida ändring av beslut skall ske samt beslut om att ändra beslut.	27 § FL	Delegat för ursprungsbeslutet Enhetschef i samband med överklagan där iu fattat beslutet	
1	13	Utse ombud att föra nämndens talan i domstol		Avdelningschef	Delegationen omfattar utfärdande av fullmakt.
1	14	Avvisande av ombud	9 § FL	Avdelningschef	

8.1.3 Yttranden till myndigheter

Del	Nr	Ärende	Lagrum	Delegat	Anmärkning
1	15	Beslut om anmälan till överförmyndare om behov av god man/förvaltare	5 kap 3 § 1 p SoF 15§ 6 LSS samt 11 Kap FB	Biståndshandläggare	
1	16	Beslut om anmälan till överförmyndare att behov av god man/förvaltare inte längre föreligger	5 kap 3 § 2 p SoF 15 § 6 LSS, samt 11 kap FB	Biståndshandläggare	
1	17	Yttrande i ärende om förordnande av god man/förvaltare	11 kap 16 § 2 st FB	Biståndshandläggare	
1	18	Yttranden till IVO i enskilda tillsynsärenden	13 kap 2,5 §§ SoL, 26c § LSS	IU	Ska anmälas vid påföljande nämnd.
1	19	Yttrande till Justitieombudsmannen (JO), Justitiekanslern (JK) eller Diskrimineringsombudsmannen		Direktör	
1	20	Anmäla till IVO om det finns anledning att anta att tillståndshavarens lämplighet att driva verksamhet kan ifrågasättas	15 § p 11 LSS	Avdelningschef	

Del	Nr	Ärende	Lagrum	Delegat	Anmärkning
1	21	Rapportering av icke verkställda beslut	16 kap 6 § f SoL 28a § LSS	Enhetschef	Anmäls till kommunrevisionen
1	22	Yttrande till IVO med anledning av nämndens skyldighet att rapportera ej verkställda beslut	16 kap 6 f § och 4 kap 1 § SoL, 28a § LSS	Förvaltningsjurist	
1	23	Beslut om avgifter från föräldrar vars barn är under 18 år och får omvårdnad i ett annan hem än det egna	20 § LSS, 5 § FSS, 6 kap 2–4 §§ SoF	Biståndshandläggare	Se SoL-avsnitt
1	24	Lämnande av upplysningar om innehåll i verksamhetssystem	6 § Lag om särskild personundersökning i brottmål m m	Administratör	
1	25	Yttrande i körkortsärende	3 kap 8 § och 5 kap 2 § körkorts-förordningen	Biståndshandläggare	
1	26	Upplysningar i vapenärenden		Biståndshandläggare	Uppgifter får endast lämnas ut med den enskildes samtycke
1	27	Uppgiftslämnande till smittskyddsläkare	6 kap 9 § smittskyddslagen	Biståndshandläggare	
1	28	Anmälningsskyldighet enligt smittskyddslagen	6 kap 12 § smittskyddslagen	Biståndshandläggare	

8.1.4 Lex Sarah och Lex Maria

Del	Nr	Ärende	Lagrum	Delegat	Anmärkning
-----	----	--------	--------	---------	------------

Del	Nr	Ärende	Lagrum	Delegat	Anmärkning
1	29	Mottagande av rapport enligt lex Sarah och beslut med anledning av den mottagna rapporten	14 kap 3 § SoL, 24 b § LSS	Enhetschef	Beslut avser om den mottagna rapporten avser ett missförhållande en påtaglig risk för missförhållande eller inte och huruvida ett missförhållandet/den påtagliga risken för missförhållande är allvarligt eller inte. Mottagna rapporter redovisas i IU
1	30	Mottagande av rapport från enskild verksamhet enligt lex Sarah	14 kap 5 § SoL, 24 d § LSS	Enhetschef	
1	31	Anmälan om allvarligt missförhållande till IVO	14 kap 7 § SoL 24 f § LSS	Avdelningschef	
1	32	Beslut om anmälan till Inspektionen för vård och omsorg (IVO) av allvarlig skada eller sjukdom i samband med vård, behandling eller undersökning	3 kap 5-6 §§ Patientsäkerhetslagen	MAS/MAR kommunal hälso- och sjukvård enligt 24 § HSL	

8.1.5 Övrigt

Del	Nr	Ärende	Lagrum	Delegat	Anmärkning
1	33	Beslut om avslag på begäran om utlämnande av allmän handling till enskild eller annan myndighet samt uppställande av förbehåll i samband därmed.	OSL	Avdelningschef	
1	34	Beslut om sekretesskydd för anmälare	26 kap 5 § OSL	Direktör	
1	35	Beslut att lämna ut uppgifter ur personregister till statliga myndigheter i forskningssyfte	12 kap 6§ SoL	Direktör	

8.2 Ekonomi

Del	Nr	Ärende	Lagrum	Delegat	Anmärkning
2	1	Ingå förlikning under en pågående tvist som rör nämndens verksamhetsområde om det omtvistade beloppet understiger fyra miljoner kr		Direktör	

8.2.1 Avtal

Del	Nr	Ärende	Lagrum	Delegat	Anmärkning
2	2	Fastställande av förfrågningsunderlag, uppdrag Uppsala vård och omsorg och beslut om tilldelning vid upphandling		Förstärkt arbetsutskott	
2	3	Beslut om tilldelning inom valfrihetssystemet		Avdelningschef med budgetansvar	
2	4	Beslut att teckna projekteringsavtal för ny- och ombyggnation av bostad med särskild service		AU	
2	5	Att för nämndens räkning underteckna individuella avtal om vård och omsorg		Avdelningschef med budgetansvar	Gäller inom upphandlad verksamhet
2	6	Att teckna avtal för nämndens räkning med utförare som godkänts inom ramen för valfrihetssystemet		Avdelningschef med budgetansvar	
2	7	Godkännande att anlita underleverantör		Avdelningschef med budgetansvar	Gäller inom upphandlad verksamhet
2	8	Beslut om ersättningsreducering på grund av avtalsbrott		Avdelningschef med budgetansvar	I samråd med direktör. Information till nämndens ordförande.

8.3 Personal

Del	Nr	Ärende	Lagrum	Delegat	Anmärkning
3	1	Kommunstyrelsen har ansvar för personalärenden		Se kommunstyrelsens delegationsordning	

8.4 Socialtjänstlagen

8.4.1 Bistånd

Del	Nr	Ärende	Lagrum	Delegat	Anmärkning
5	1	Beslut i ärenden där IU tidigare fattat beslut och det nya beslutet inte innebär en utökning utifrån IU:s beslut	4 kap 1 § SoL	Biståndshandläggare	Avser inte indragning av beslut som sker utan den enskildes samtycke. En förändring av insatsens varaktighet anses inte vara en utökning.
5	2	Beslut att inleda utredning (ej anmälningar enligt 14 kap 1 § SoL) eller att ej inleda sådan	11 kap 1 § SoL	Biståndshandläggare	
5	3	Beslut om bistånd i form av hemtjänst, hemtjänst i form av boendestöd nivå 1-6, matdistribution, kontaktperson, dagverksamhet och insatser vid	4 kap 1 § SoL	Biståndshandläggare	För personer under 21 år Bistånd i form av hemtjänst max 20 timmar per vecka samt

Del	Nr	Ärende	Lagrum	Delegat	Anmärkning
		tillfällig vistelse i annan kommun. För personer över 21 år			boendestöd nivå 1-6
5	4	Beslut om bistånd i form av hemtjänst, hemtjänst i form av boendestöd nivå 1-6, matdistribution, kontaktperson, dagverksamhet och insatser vid tillfällig vistelse i annan kommun max 20 timmar per vecka. För personer under år	4 kap 1 § SoL	Biståndshandläggare	
5	5	Beslut om bistånd, hemtjänst i form av boendestöd nivå 7-8	4 kap 1 § SoL	Enhetschef	
5	6	Beslut om hemtjänst i form av stöd i assistansliknande form (STASS) för personer 21 år och äldre	4 kap 1 § SoL	IU	
5	7	Beslut om bistånd i form av anhöriganställning. Insatsen förutsätter hemtjänstbeslut.	4 kap 2 § SoL	Enhetschef	Bistånd utöver skälig levnadsnivå. Avslag enligt 4 kap 1 § SoL
5	8	Beslut om bistånd i form av annat personligt utformat stöd med max 20 timmar per vecka för personer t o m 20 år	4 kap 1 § SoL	Enhetschef	
5	9	Beslut om assistanskostnad vid studier vid folkhögskola	4 kap 1 § SoL	Biståndshandläggare	Kostnader upp till ett basbelopp per individ och termin
5	10	Beslut om ledsagare <ul style="list-style-type: none"> • Upp till 30 timmar per månad • 31-60 timmar per månad 	4 kap 1 § SoL	Biståndshandläggare Enhetschef	

Del	Nr	Ärende	Lagrum	Delegat	Anmärkning
		<ul style="list-style-type: none"> 61 timmar eller fler per månad 		IU	
5	11	Beslut om insatser i samband med resor utanför Norden	4 kap 1 § SoL	IU	
5	12	Beslut om omkostnader för ledsagare eller personlig assistent i samband med beslut om resor utanför AB och C län	4 kap 2 § SoL	Samma delegat som för beslut om ledsagarservice, personlig assistans	Avser omkostnader som ej täcks av annan ersättning
5	13	<p>Beslut om avlösare</p> <ul style="list-style-type: none"> maximalt 25 timmar per månad. Över 25 timmar per månad 	4 kap 1 § SoL	<p>Biståndshandläggare</p> <p>IU</p>	
5	14	<p>Beslut om bistånd i form av korttidsboende för personer t o m 20 år</p> <ul style="list-style-type: none"> Förlängning av beslut i samma omfattning som tidigare beslut 	4 kap 1 § SoL	<p>Enhetschef</p> <p>Biståndshandläggare</p>	
5	15	Beslut om bistånd i form av korttidsboende, träningsboende och utredningsboende.	4 kap 1 § SoL	Enhetschef	
5	16	Lägervistelse upp till 30 000 kr per år och individ, kontaktfamilj samt insatser för syskon till barn med funktionsnedsättning m m för personer upp till 21 år	4 kap 1 § SoL	Enhetschef	
5	17	Beslut om bostad med särskild service	4 kap 1 § SoL	IU	
5	18	Beslut om bistånd i form av HVB i högst 6 månader.	4 kap 1 § SoL	Enhetschef	I ärenden där behovet ej tillgodoses i boende enligt 5 kap 5 § och 7 §

Del	Nr	Ärende	Lagrum	Delegat	Anmärkning
					SoL
5	19	Framställning om överflyttning av ärende till nämnd i annan kommun och beslut om mottagande av ärende från annan kommun	2a kap 10 § SoL	Avdelningschef	
5	20	Ansökan och yttrande till IVO om överflyttning av ärende till/från annan kommun	2a kap 11 § SoL	Avdelningschef	
5	21	Beslut om insatser jml 4 kap 1 § SoL med anledning av ansökan enligt 2a kap 8 § SoL	2a kap 8 § SoL	Samma delegat som för sökt insats	
5	22	Beslut om anmälan till Försäkringskassan att nämnden ska uppbära sjukpenning för den som bereds vård i HVB eller familjehem enligt SoL	106 kap 13 § SFB	Biståndshandläggare	
<i>Prövning om överklagande inkommit i rätt tid, avvisande av överklagande som inkommit för sent, yttrande i mål i domstol samt överklagande av dom, se under 7.1.2 Domstolsärenden</i>					

8.4.2 Avgifter

Del	Nr	Ärende	Lagrum	Delegat	Anmärkning
5	23	Avgifter för föräldrar vars barn är under 18 år och som får omvårdnad i ett annat hem än det egna	6 kap 2-3 §§ SoF	Biståndshandläggare	
5	24	Beslut om avgift efter tillämpning av kommunens schabloniserade minimibelopp	8 kap 7 § SoL	Assistent T&S	
5	25	Beslut att ändra avgift	8 kap 9 § SoL	Assistent T&S	Avser t ex ändrade inkomster eller ändrat prisbasbelopp
5	26	Beslut om avgift då särskilda kostnader åberopats	8 kap 8 § SoL	Biståndshandläggare	
5	27	Beslut om nedsättning av eller befrielse från avgift samt uppskov med betalning av avgift avseende debiterad avgift inom äldre- och handikappområdet	4 kap 2 § SoL	Enhetschef	Kan avse personer som lider nöd om de inte tar emot en insats med anledning av avgiften
5	28	Nedskrivning av eller befrielse från skuld avseende debiterad avgift inom handikappområdet	4 kap 2 § SoL	Avdelningschef	
5	29	Nedsättning av avgift p g a av andra skäl än ekonomiska	4 kap 2 § SoL	Enhetschef	Kan exempelvis avse personer som skulle lida nöd om de inte tar emot en insats med anledning av avgiften
<i>Prövning om överklagande inkommit i rätt tid, avvisande av överklagande som inkommit för sent, yttrande i mål i domstol samt överklagande av dom, se under 8.1.2 Domstolsärenden</i>					

8.5 Lag om stöd och service till vissa funktionshindrade (LSS)

Del	Nr	Ärende	Lagrum	Delegat	Anmärkning
6	1	Beslut i ärenden där IU tidigare fattat beslut och det nya beslutet inte innebär en utökning utifrån IU:s beslut	7, 9 §§ LSS	Biståndshandläggare	Avser inte indragning av beslut som sker utan den enskildes samtycke. En förändring av insatsens varaktighet anses inte vara en utökning.
6	2	Beslut om insatser i samband med resor utanför Norden	9 § LSS	IU	
6	3	Beslut om personlig assistans eller ekonomiskt stöd till skäligen kostnader för sådan assistans upp till 20 timmar per vecka för personkretsen p 1 och 2. Personer upp till 20 år	1 § p1-2, 7 § o 9 § 2 LSS	Biståndshandläggare	
6	4	Beslut om personlig assistans eller ekonomiskt stöd till skäligen kostnader för sådan assistans upp till 20 timmar per vecka för personkretsen p 3. Personer upp till 20 år.	1 § p3, 7 § o 9 § p 2 LSS	Enhetschef	
6	5	Beslut om biträde av personlig assistent eller ekonomiskt stöd till skäligen kostnader för sådan assistans avseende grundläggande behov upp till	7 § o 9 § p 2. LSS	Biståndshandläggare	

Del	Nr	Ärende	Lagrum	Delegat	Anmärkning
		20 timmar per vecka och övriga behov upp till 40 timmar/vecka. Avser personer 21 år och äldre			
6	6	<p>Beslut om tillfällig utökning av biträde av personlig assistent eller ekonomiskt stöd till skäligen kostnader (grundbeslut enligt SfB)</p> <p>Vid akuta behov, tex sjukdom och behovet bedöms ha en varaktighet upp till och med tre månader</p> <p>Vid resor utanför Norden</p>	7 § o 9 § p 2. LSS	<p>Biståndshandläggare</p> <p>IU</p>	
6	7	<p>Beslut om tillfällig utökning personlig assistans eller ekonomiskt stöd till skäligen kostnader för sådan assistans (grundbeslut enligt LSS)</p> <p>Behov som understiger timbegränsningen i p 3,4 och 5 samt vid akuta behov, tex sjukdom och behovet bedöms ha en varaktighet upp till och med tre månader.</p> <p>Vid resor utanför Norden</p>	7 § o 9 § 2. LSS	<p>Biståndshandläggare</p> <p>IU</p>	
6	8	Beslut om skälig ersättning för kostnader för assistans avseende annat belopp än kommunens fastställda	7§ o 9 § p2	IU	

Del	Nr	Ärende	Lagrum	Delegat	Anmärkning
6	9	Beslut om utbetalning av assistansersättning till annan person än den som är berättigad till insatsen	11 § LSS	Avdelningschef	
6	10	Att för nämndens räkning ta emot uppgifter om assistenter	11a § LSS	Särskilt utsedd administratör	
6	11	Beslut om återbetalningsskyldighet för felaktig eller för hög assistansersättning	12 § LSS	Avdelningschef	
6	12	Beslut att anmäla till försäkringskassa då enskild kan antas vara berättigad till assistans enligt 51 kap socialförsäkringsbalken.	15 § p 8 LSS	Biståndshandläggare	
6	13	Att meddela Försäkringskassan om beslut som fattas som kan påverka assistansersättningen enligt 51 kap. socialförsäkringsbalken	15 § p 9 LSS	Biståndshandläggare	
6	14	Att anmäla till Försäkringskassan om det finns anledning att anta att assistansersättningen enligt 51 kap. socialförsäkringsbalken används till annat än assistans	15 § p 10 LSS	Enhetschef	
6	15	Förhandsbesked om rätt till insats enligt LSS för person som inte är bosatt i kommunen	16 § 2 st. LSS	Samma delegat som för sökt insats	
6	16	Beslut att utreda behoven för enskild på tillfälligt besök i kommunen och beslut om insatser enligt LSS	16 § 4 st. LSS	Biståndshandläggare	Avser akuta behov som uppstår under besöket

Del	Nr	Ärende	Lagrum	Delegat	Anmärkning
6	17	Beslut om vikarie eller ekonomisk ersättning vid ordinarie assistents sjukdom	7 och 9 § 2 LSS	Särskilt utsedd administratör	I enlighet med vad Sveriges kommuner och landsting rekommenderar
6	18	Beslut att inte ersätta kostnad för personlig assistans	9 d § LSS	Särskilt utsedd administratör	
6	19	Ledsagarservice <ul style="list-style-type: none"> • Upp till 30 timmar per månad • 31-60 timmar per månad • 61 timmar eller fler per månad 	7 § o 9 § 3. LSS	Biståndshandläggare Enhetschef IU	Personkrets 3 för personer upp till 20 år dras på ärendedragning.
6	20	Biträde av kontaktperson	7 § o 9 § 4. LSS	Biståndshandläggare	
6	21	Avlösarservice i hemmet. Upp till 25 timmar per månad 26-60 timmar per månad 61 timmar eller fler per månad	7 § o 9 § 5 LSS	Biståndshandläggare Enhetschef IU	Personkrets 3 för personer upp till 20 år dras på ärendedragning.
6	22	Beslut om korttidsvistelse för personer t o m 20 år <ul style="list-style-type: none"> • Förlängning av beslut i samma omfattning som tidigare beslut 	7 § o 9 § 6 LSS	Enhetschef Biståndshandläggare	Avser korttidsvistelse inom kommunens egen produktion
6	23	Korttidsvistelse utanför det egna hemmet för personer över 21 år.	7 § o 9 § 6 LSS	Biståndshandläggare	Avser korttidsvistelse inom kommunens egen produktion
6	24	Korttidsvistelse i form av lägerverksamhet	7 och 9 §§, punkt 6 LSS	Enhetschef	Maxkostnad 30 000 kr per år och individ

Del	Nr	Ärende	Lagrum	Delegat	Anmärkning
6	25	Beslut om korttidstillsyn för skolungdom över 12 år utanför det egna hemmet i anslutning till skoldagen samt under lov	7 § o 9 § 7 LSS	Biståndshandläggare Enhetschef	Personkrets 1 och 2 Personkrets 3 För personer som går i skolan
6	26	Boende i familjehem eller i bostad med särskild service för barn och ungdomar	7 § o 9 § 8 LSS	IU	
6	27	Beslut om boende i bostad med särskild service för vuxna eller annan särskilt anpassad bostad för vuxna	7 § och 9 § 9 LSS	IU	
6	28	Beslut om daglig verksamhet	7 § o 9 § 10. LSS	Biståndshandläggare	För personer 18-67 år
6	29	Beslut om avgifter från föräldrar vars barn är under 18 år och får omvårdnad i ett annan hem än det egna	20 § LSS, 5 § FSS, 6 kap 2-4 §§ SoF	Biståndshandläggare	Se SoL-avsnitt
<i>Prövning om överklagande inkommit i rätt tid, avvisande av överklagande som inkommit för sent, yttrande i mål i domstol samt överklagande av dom, se under 8.1.2 Domstolsärenden</i>					

8.6 Lagen om bostadsanpassningsbidrag

Del	Nr	Ärende	Lagrum	Delegat	Anmärkning
7	1	Beslut om bostadsanpassningsbidrag: <ul style="list-style-type: none"> Över 300 000 kronor inkl moms samt ärenden av principiell betydelse eller av prejudicerande art 	4-16 §§ lagen om bostadsanpassningsbidrag	IU Handläggare- byggnads- tekniska ärenden Handläggare- övriga an-	

Del	Nr	Ärende	Lagrum	Delegat	Anmärkning
		<ul style="list-style-type: none"> Högst 300 000 kronor inkl moms Högst 50 000 kronor inkl moms 		passningsärenden	
7	2	Beslut om återbetalning av erhållet bostadsanpassningsbidrag	17 § lag om bostadsanpassningsbidrag m m	Bostadsanpassningshandl äggare	
<i>Prövning om överklagande inkommit i rätt tid, avvisande av överklagande som inkommit för sent, yttrande i mål i domstol samt överklagande av dom, se under 8.1.2 Domstolsärenden</i>					

8.7 Hälsa- och sjukvård

Del	Nr	Ärende	Lagrum	Delegat	Anmärkning
8	1	Beslut om anmälan till Inspektionen för vård och omsorg (IVO) av allvarlig skada eller sjukdom i samband med vård, behandling eller undersökning	3 kap 5-6 §§ Patientsäkerhetslagen	MAS/MAR kommunal hälso- och sjukvård enligt 24 § HSL	
8	2	Yttrande i enskilda tillsynsärenden	7 kap 20 § PsL,	MAS/MAR	
8	3	Förskrivning av hjälpmedel: <ul style="list-style-type: none"> Över 2 basbelopp ½ till 2 basbelopp Upp till ½ basbelopp 		IU Budgetansvarig omsorgsförvaltning Förskrivare hos vårdgivare	

9 Förkortningar

Förkortning	Betydelse
AML	Arbetsmiljölagen
AU	Arbetsutskott
Brb	Brottsbalken
FB	Föräldrabalken
FL	Förvaltningslagen
FPL	Förvaltningsprocesslagen
HSL	Hälso- och sjukvårdslagen
HUL	Hjälpmedel i Uppsala län
HVB	Hem för vård eller boende
IU	Individutskottet
IVO	Inspektionen för vård och omsorg
JK	Justitiekanslern
JO	Justitieombudsmannen
KL	Kommunallagen
KLK	Kommunledningskontoret
KS	Kommunstyrelsen
LOV	Lagen om valfrihetssystem
LSS	Lagen om stöd och service till vissa funktionshindrade
MAR	Medicinskt ansvarig rehabiliterare

MAS	Medicinskt ansvarig sjuksköterska
OMF	Omsorgsförvaltning
OSL	Offentlighets- och sekretesslag
OSN	Omsorgsnämnden
PsL	Patientsäkerhetslagen
PUL	Personuppgiftslagen
SfB	Socialförsäkringsbalken
SFI	Förordning om svenskundervisning för invandrare
SFS	Svensk författningssamling
SoF	Socialtjänstförordningen
SoL	Socialtjänstlagen
SOSFS	Socialstyrelsens författningssamling
TF	Tryckfrihetsförordningen
ÅLN	Äldrenämnden
ÄLF	Äldreförvaltningen
ÄLN	Äldrenämnden
ÖFN	Överförmyndarnämnden
ÖFV	Överförmyndarförvaltningen