

## § 42

### Finansrapport 1 januari - 31 december 2021

#### KSN-2021-00387

##### Beslut

Kommunstyrelsens arbetsutskott föreslår kommunstyrelsen besluta

1. **att** godkänna finansrapporten för perioden 1 januari – 31 december 2021 och lägga den till handlingarna.

##### Sammanfattning

Enligt de finansiella riktlinjerna ska finansverksamheten kvartalsvis avrapporteras till kommunstyrelsen. Denna finansrapport redovisar utvecklingen inom den finansiella verksamheten för perioden 1 januari till 31 december 2021 och huruvida den finansiella verksamheten bedrivits i enlighet med fastställd policy och tillhörande riktlinjer.

Varje månad sammanställs en finansrapport till kommunstyrelsens arbetsutskott. Dessa månadsrapporter återfinns i **bilaga 1-12**.

##### Beslutsunderlag

- Tjänsteskrivelse daterad 24 januari 2022
- Finansrapport per januari 2021, Uppsala kommun- och koncern
- Finansrapport per februari 2021, Uppsala kommun- och koncern
- Finansrapport per mars 2021, Uppsala kommun- och koncern
- Finansrapport per april 2021, Uppsala kommun- och koncern
- Finansrapport per maj 2021, Uppsala kommun- och koncern
- Finansrapport per juni 2021, Uppsala kommun- och koncern
- Finansrapport per juli 2021, Uppsala kommun- och koncern
- Finansrapport per augusti 2021, Uppsala kommun- och koncern
- Finansrapport per september 2021, Uppsala kommun- och koncern
- Finansrapport per oktober 2021, Uppsala kommun- och koncern
- Finansrapport per november 2021, Uppsala kommun- och koncern
- Finansrapport per december 2021, Uppsala kommun- och koncern

Kommunstyrelsens arbetsutskott  
**Protokollsutdrag**

Datum:  
2022-02-01

### **Beslutsgång**

Ordförande ställer föreliggande förslag mot avslag och finner att arbetsutskottet bifaller detsamma.

---

Justerandes signatur

Utdragsbestyrkande

Kommunledningskontoret  
**Tjänsteskrivelse till Kommunstyrelsen**

Datum:  
2022-01-26

Diarienummer:  
KSN-2021-00387

Handläggare:  
David Arnell  
Eva Hermansson Flodin  
Jens Kristianson

## Finansrapport 1 januari - 31 december 2021

### Förslag till beslut

Kommunstyrelsen beslutar

1. **att** godkänna finansrapporten för perioden 1 januari – 31 december 2021 och lägga den till handlingarna.

### Ärendet

Enligt de finansiella riktlinjerna ska finansverksamheten kvartalsvis avrapporteras till kommunstyrelsen. Denna finansrapport redovisar utvecklingen inom den finansiella verksamheten för perioden 1 januari till 31 december 2021 och huruvida den finansiella verksamheten bedrivits i enlighet med fastställd policy och tillhörande riktlinjer.

Varje månad sammanställs en finansrapport till kommunstyrelsens arbetsutskott. Dessa månadsrapporter återfinns i **bilaga 1-12**.

### Beredning

Ärendet har beretts av kommunledningskontoret. Ärendet har inga konsekvenser sett ur näringslivs-, barn- eller jämställdhetsperspektivet.

### Föredragning

I fastställd finanspolicy och tillhörande finansiella riktlinjer regleras kommunkoncernens finansverksamhet. I styrdokumentet identifieras de finansiella riskerna och hur de ska begränsas.

Genomsnittsräntan för kommunkoncernens externa upplåning per den 31 december uppgick till 0,72 procent jämfört med 0,79 procent vid årets inledning. Marknadsräntorna har stigit under hösten vilket inneburit att kommunkoncernens genomsnittsränta har planat ut och sannolikt bottnat. Enligt marknadsaktörers

bedömningar förväntas räntorna fortsätta att stiga under 2022 vilket innebär att genomsnittsräntan successivt kommer stiga under 2022.

Kommunkoncernens externa upplåning, bruttolåneskulden, uppgick per 31 december till 17 620 miljoner kronor, vilket är en ökning med 270 miljoner kronor jämfört med ingången av året. Ökningen förklaras av att nya lån upptagits för att finansiera pågående investeringar för de kommunala bolagen, framför allt för Uppsala Kommun Skolfastigheter AB.

Föregående års extra statsbidrag, till följd av pandemin, och genomförda fastighetsförsäljningar har bidragit till att kommunkoncernens gick in i året med god likviditet. Under året har likviditeten fortsatt att stärkas och banktillgodohavandena uppgick per 31 december till 1 883 miljoner kronor vilket är en ökning med 576 miljoner kronor jämfört med ingången av året. Ökningen förklaras främst av kommunens positiva kassaflöde som är en följd av starkt resultat, försäljning av exploateringsfastigheter och betydligt lägre investeringsnivåer än förväntat.

Banktillgodohavanden kommer att minska successivt genom att del av kommande investeringar finansieras med egna medel, däribland flera större markförvärv.

Nettolåneskulden, den externa upplåningen med avdrag för banktillgodohavanden, uppgick per 31 december till 15 737 miljoner kronor vilket är en minskning med 306 miljoner kronor jämfört med vid ingången av året.

Riktlinjerna för den externa upplåningens förfallostruktur är att högst 40 procent av koncernens externa skuldportfölj får förfalla inom 12 månader och att den genomsnittliga kapitalbindningstiden ska vara minst 2 år. Per 31 december förfaller 24 procent av kommunkoncernens externa skuld inom 12 månader och den genomsnittliga kapitalbindningstiden uppgick till 2,5 år jämfört med 2,74 år vid ingången av året. Den kortare kapitalbindningstiden förklaras av att den långfristiga nyupplåningen under året varit begränsad i och med koncernens starka kassaflöde.

Riktlinjerna för räntebindningen är att den genomsnittliga räntebindningstiden för kommunkoncernens externa skuldportfölj inte ska understiga 1,5 år och inte överstiga 4 år. Sedan inledningen av året har kommunkoncernens räntebindningstid minskat från 2,69 år till 2,55 år. Räntebindningstiden hanteras i samband med upplåning i form av räntesäkringar vilket gör att den varierar över tid. Den kortare räntebindningstiden förklaras av att nyupplåningen under året varit begränsad. De räntesäkringar som genomförts har hanterats genom ränteswappar.

Riktlinjen för interbankens utlåning till de kommunala bolagen anger att utlåningen ska ske inom kommunstyrelsens fastställda lånelimiter. Uppsala Kommun Skolfastigheter AB har även lån i eget namn vilket förklarar varför bolagens upplåning genom internbanken är lägre än bolagens totala upplåning. Bolagens upplåning genom internbanken, exklusive nyttjandet av koncernkontot, uppgick per 31 december till 18 970 miljoner kronor. Den genomsnittliga räntan för bolagens totala upplåning per 31 december uppgick till 1,0 procent, vilket är 0,14 procentenheter lägre än vid årets inledning. Det förklaras av att lån med högre ränta har amorterats och ersatts av lån med lägre ränta. Bolagens högre räntenivå jämfört med räntenivån för kommunkoncernens externa upplåning förklaras av det affärsmässiga påslag som påförs vid vidareutlåningen.

Uppsala kommun har placeringar i Uppsala läns pensionsstiftelse. Syftet med pensionsstiftelsen är att matcha framtida pensionskostnader med avkastningen på det placerade kapitalet till en så låg risk som möjligt. Placeringarna i pensionsstiftelsen balanseras därför mellan tillgångsslagen räntor, aktier och alternativa placeringar.

Avkastningen för perioden 1 januari till 31 december uppgick till 16,5 procent, där aktieplaceringarna bidragit till avkastningen. Uppsala kommuns totala insatta kapital per den 31 december uppgår till 528 miljoner kronor. Marknadsvärdet på detta placerade kapital per den 31 december uppgick till 787 miljoner kronor.

### **Ekonomiska konsekvenser**

Marknadsräntorna har under en längre tid varit lägre än skuldportföljens genomsnittliga ränta vilket har resulterat i sjunkande genomsnittsränta och lägre räntekostnader. Förändringen har skett stegvis även under 2021 i takt med att gamla lån ersatts med nya till en lägre ränta.

Marknadsräntorna har stigit under hösten och troligtvis är de riktigt låga räntenivåerna passerade. Genomsnittsräntan förväntas därför börja stiga något under 2022 då upplåningsräntan för nya lån förväntas överstiga skuldportföljens genomsnittsränta.

### **Beslutsunderlag**

- Tjänsteskrivelse daterad 24 januari 2022
- Finansrapport per januari 2021, Uppsala kommun- och koncern
- Finansrapport per februari 2021, Uppsala kommun- och koncern
- Finansrapport per mars 2021, Uppsala kommun- och koncern
- Finansrapport per april 2021, Uppsala kommun- och koncern
- Finansrapport per maj 2021, Uppsala kommun- och koncern
- Finansrapport per juni 2021, Uppsala kommun- och koncern
- Finansrapport per juli 2021, Uppsala kommun- och koncern
- Finansrapport per augusti 2021, Uppsala kommun- och koncern
- Finansrapport per september 2021, Uppsala kommun- och koncern
- Finansrapport per oktober 2021, Uppsala kommun- och koncern
- Finansrapport per november 2021, Uppsala kommun- och koncern
- Finansrapport per december 2021, Uppsala kommun- och koncern

Kommunledningskontoret

Joachim Danielsson  
Stadsdirektör

Ola Hägglund  
Ekonomidirektör och  
biträdande stadsdirektör

Kommunledningskontoret  
**Finansrapport**

Datum:  
2021-02-05

Diarienummer:  
KSN-

Handläggare:  
David Arnell  
Jens Kristianson  
Eva Hermansson-Flodin

# Finansrapport januari 2021, Uppsala kommun- och koncern

## Uppföljning och nyckeltal Uppsala kommunkoncern

Kommunkoncernens totala externa upplåning, bruttoskuld, uppgick per rapportdatum till 17 350 mnkr vilket är oförändrat jämfört med föregående månad. Bruttoskulden är fördelad mellan Uppsala kommun 15 750 mnkr, Uppsalahem 800 mnkr och Uppsala kommun Skolfastigheter 800 mnkr. Nettoskulden har ökat med 279 mnkr under månaden till 16 322 mnkr.

Nyckeltal och uppföljning, Uppsala kommunkoncern	Not	2020-12-31	2021-01-31	Utv. 1 mån	Utv. i år
Extern upplåning, bruttoskuld (mnkr)	1	17 350	17 350	0	0
Aktuell genomsnittlig ränta (%)	1	0,79	0,79	0,00	0,00
Banktillgodohavande (mnkr)	1	1 307	1 028	-279	-279
Nettoskuld (mnkr)	1	16 043	16 322	279	279
Extern upplåning andel kapitalförfall inom 1 år (%)	3	18,6	18,6	0,0	0,0
Extern upplåning kapitalbindningstid (år)	3	2,74	2,66	-0,08	-0,08
Extern upplåning räntebindningstid (år)	4	2,69	2,60	-0,09	-0,09
Tillgänglig likviditet (mnkr)	5	6 707	6 428	-279	-279
Derivatvolym andel av extern skuld (%)	6	35,3	35,3	0,0	0,0

## Uppföljning och nyckeltal Uppsala kommun

Uppsala kommuns totala externa upplåning, bruttoskuld, uppgick per rapportdatum till 15 750 mnkr, vilket är oförändrat jämfört med föregående månad.

Nyckeltal och uppföljning, Uppsala kommun	Not	2020-12-31	2021-01-31	Utv. 1 mån	Utv. i år
Extern upplåning, bruttoskuld (mnkr)	1	15 750	15 750	0	0
Aktuell genomsnittlig ränta (%)	1	0,43	0,43	0,00	0,00
Banktillgodohavande(mnkr)	1	1 300	1 020	-280	-280
Nettoskuld (mnkr)	1	14 450	14 730	280	280
Utlåning till kommunala bolag (mnkr)	2	17 846	17 846	0	0
Extern upplåning andel kapitalförfall inom 1 år (%)	3	15,4	15,4	0,0	0,0
Extern upplåning kapitalbindningstid (år)	3	2,83	2,75	-0,08	-0,08
Extern upplåning räntebindningstid (år)	4	2,02	1,94	-0,08	-0,08
Tillgänglig likviditet (mnkr)	5	4 200	3 920	-280	-280
Derivatvolym andel av extern skuld (%)	6	17,0	17,0	0,0	0,0
Valutaexponering (mnkr)	7	0	0	0	0
Borgensåtaganden kapitalskuld (mnkr)*	8	1 151	1 151	0	0
Marknadsvärde Pensionsstiftelsen (mnkr)	9	675	679	4	4

\*Borgensåtaganden inhämtas via engagemangsbesked vid årsskifte

## NOTER FINANSRAPPORT

### 1. Extern upplåning och snittränta

Kommunkoncernens externa upplåning sker via egna marknadsprogram genom certifikat (korta lån) och obligationer (långa lån). Utöver egna marknadsprogram sker upplåning genom Kommuninvest, Europeiska Investeringsbanken (EIB), Nordiska Investeringsbanken (NIB) och Council of Europe Development Bank (CEB). Tabellen nedan visar kommunkoncernens bruttoskuld, nettoskuld och fördelning av skulden.

Låneskuld Uppsala kommunkoncern	2020-12-31	2021-01-31	Utv. 1 mån	Utv. i år
Obligationslån	7 100	7 100	0	0
Certifikatslån	1 450	1 450	0	0
Lån Kommuninvest	8 100	8 100	0	0
Lån EIB & NIB	700	700	0	0
<b>Summa bruttoskuld (mnkr):</b>	<b>17 350</b>	<b>17 350</b>	<b>0</b>	<b>0</b>
Banktillgodohavanden och placeringar (mnkr)	1 307	1 028	-279	-279
Nettoskuld (mnkr)	16 043	16 322	279	279

Tabellen nedan visar Uppsala kommuns bruttoskuld, nettoskuld samt fördelning av skulden.

Låneskuld Uppsala kommun	2020-12-31	2021-01-31	Utv. 1 mån	Utv. i år
Obligationslån (ram 13 000mnkr)	6 300	6 300	0	0
Certifikat (ram 5 000mnkr)	1 450	1 450	0	0
Lån Kommuninvest	7 300	7 300	0	0
Lån EIB	300	300	0	0
Lån NIB (ram 600 mnkr)	400	400	0	0
<b>Summa (mnkr):</b>	<b>15 750</b>	<b>15 750</b>	<b>0</b>	<b>0</b>
Banktillgodohavanden och placeringar (mnkr)	1300	1 020	-280	-280
Nettoskuld (mnkr)	14 450	14 730	280	280

Tabellen nedan visar historiska räntor, aktuella räntor samt marknadens prissättning två år framåt. 3M Stibor bestämmer räntan för rörliga lån medan swapräntor bestämmer priset för att säkra en rörlig ränta till fast ränta. Marknaden förväntar sig svagt stigande räntor under de kommande åren.

Ränta	2019-12-31	2020-12-31	2021-01-31	Prognos 2021-12-31	Prognos 2022-12-31
STIBOR 3 M	0,15%	-0,05%	-0,05%	-0,09%	0,03%
SWAP 5 år	0,39%	0,14%	0,12%	0,23%	0,37%
SWAP 10 år	0,69%	0,39%	0,44%	0,54%	0,65%

Tabellen nedan visar aktuell genomsnittlig ränta för Kommunkoncernen och för Uppsala kommun. Kommunens lägre ränta jämfört med koncernen förklaras framförallt av att kommunen vidareförmedlat lån med rörlig ränta till Uppsalahem som sedan räntesäkrat lånen i eget namn.

Aktuell genomsnittlig ränta (%)	2020-12-31	2021-01-31	Utv. 1 mån	Utv. i år
Uppsala kommunkoncern (%)	0,79	0,79	0,00	0,00
Uppsala kommun (%)	0,43	0,43	0,00	0,00



Utifrån marknadens prissättning förväntas den genomsnittliga räntan falla ytterligare något under 2021.

## 2. Utlåning till kommunala bolag

Bolagens upplåning sker inom de limiter och till de villkor om räntetillägg och borgensavgifter som kommunstyrelsen beslutat.

Upplåning sker huvudsakligen genom reversutlåning (lån) från kommunens internbank. Uppsalahem och Skolfastigheter har även externa lån i eget namn. Bolagen har även checkräkningskrediter knutna till koncernkontosystemet för att möta variationer i likviditetsflöden.

Per rapportdatum uppgick bolagens upplåning, exklusive saldo på koncernkontot till 19 447 mnkr varav internbankens utlåning utgjorde 17 846 mnkr. Internbankens nettoutlåning till bolagen genom koncernkontot uppgick till 200 mnkr (bolagen har ett negativt saldo på koncernkontot).

Tabellen nedan visar följande:

- 1) Bolagens aktuella genomsnittliga ränta exkl. koncernkontot baserat på lån i (2)
- 2) Bolagens interna lån via internbanken samt lån i eget namn.
- 3) Bolagens koncernkontoutnyttjande, negativt tal är ett tillgodohavande och positivt tal är lån genom koncernkontot.
- 4) Summan av lån (2) och lån via koncernkontot (3).
- 5) Förändringen av bolagens lånevolym under året.
- 6) Kommunstyrelsens beslutade lånelimit för året.

	Aktuell genomsnittlig ränta	Lån 21-01-31	Lån 20-12-31	Lån koncernkonto 21-01-31	Lån koncernkonto 20-12-31	Total nettoupplåning 21-01-31	Total nettoupplåning 20-12-31	Förändring nettoupplåning 2021	Total lånelimit 2021
	(1)	(2)	(2)	(3)	(3)	(4)	(4)	(5)	(6)
<b>Kommunalt bolag</b>									
Uppsalahem AB*	1,20%	7 050	7 050	-18	-19	7 032	7 031	1	7 850
Uppsala kommun Skolfastigheter AB**	1,16%	5 220	5 220	53	-25	5 273	5 195	77	6 370
Uppsala Vatten och Avfall AB	1,01%	1 850	1 850	117	128	1 967	1 978	-11	2 450
Uppsala Stadshus AB	0,85%	1 475	1 475	48	48	1 523	1 523	0	1 615
UK Sport- och Rekreativfastigheter AB	1,25%	1 502	1 502	76	92	1 578	1 594	-17	1 882
Uppsala kommuns Fastighets AB	1,39%	470	470	186	202	656	672	-16	820
AB Uppsala kommun industrihus	0,84%	420	420	110	90	530	510	20	580
Fyrishov AB	0,90%	300	300	-5	-7	295	293	2	400
UK Förvaltningsfastigheter AB	1,01%	980	980	14	-22	994	958	36	1 260
Uppsala Parkering AB	0,96%	180	180	-14	-9	166	171	-5	330
Uppsala konsert och Kongress AB				17	14	17	14	3	30
Destination Uppsala AB				-10	-11	-10	-11	1	0
AB Uppsala Stadsteater				16	8	16	8	8	40
Uppsala R2 AB				0	0	0	0	0	0
Uppsala Stadshus Holding AB				-388	-388	-388	-388	0	0
Uppsala bostadsförmedling AB				-2	-3	-2	-3	1	20
<b>Summa kommunala bolag (mnkr)</b>		<b>19 447</b>	<b>19 447</b>	<b>200</b>	<b>98</b>	<b>19 647</b>	<b>19 544</b>	<b>102</b>	<b>23 647</b>

\*Uppsalahem AB har lån i eget namn om 800 mnkr

\*\* Uppsala kommun Skolfastigheter AB har lån i eget namn om 800 mnkr

## 3. Andel kapitalförfall inom 1 år och kapitalbindningstid

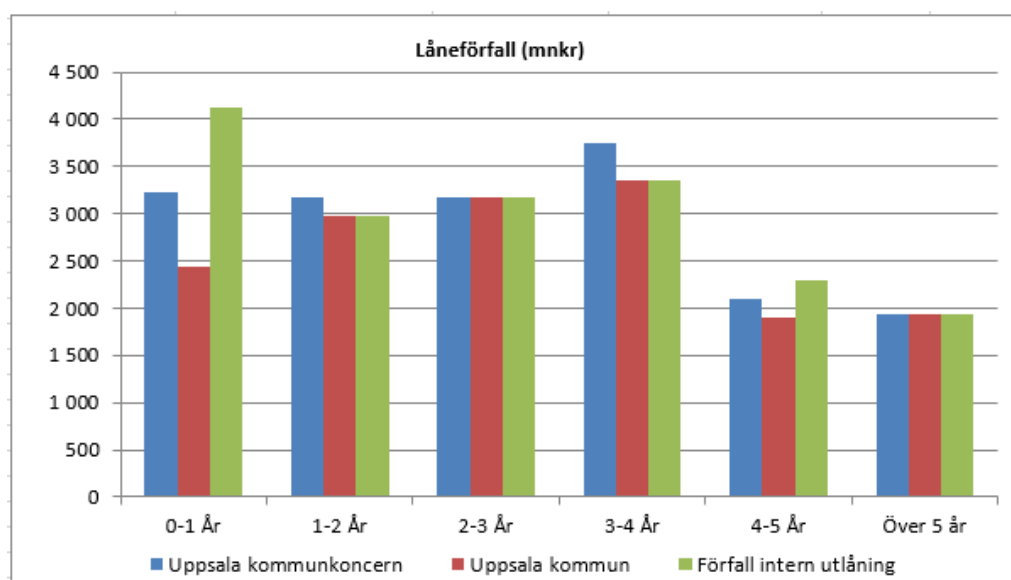
Enligt de finansiella riktlinjerna ska låneskuldens genomsnittliga kapitalbindningstid vara minst 2 år och andelen låneförfall inom 12 månader ska max uppgå till 40 %. Tabellen nedan visar kommunkoncernens genomsnittliga kapitalbindningstid och andel låneförfall inom 12 månader.

Uppsala kommunkoncern	2020-12-31	2021-01-31	Utv. 1 mån	Utv. i år
Extern upplåning andel kapitalförfall inom 1 år (%)	18,6	18,6	0,0	0,0
Extern upplåning kapitalbindningstid (år)	2,74	2,66	-0,08	-0,08

Tabellen nedan visar kommunens genomsnittliga kapitalbindningstid och andel låneförfall inom 12 månader.

Uppsala kommun	2020-12-31	2021-01-31	Utv. 1 mån	Utv. i år
Extern upplåning andel kapitalförfall inom 1 år (%)	15,4	15,4	0,0	0,0
Extern upplåning kapitalbindningstid (år)	2,83	2,75	-0,08	-0,08

Enligt de finansiella riktlinjerna ska kommunkoncernens låneförfall i möjligaste mån spridas över tid för att begränsa refinansieringsrisken. I bilden nedan visar de röda staplarna låneförfallen för kommunens externa upplåning, de gröna staplarna låneförfallen för kommunens interna vidareutlåning och de blå staplarna visar låneförfallen för koncernens externa upplåning.



## 4. Räntebindningstid

Den genomsnittliga räntebindningstiden för kommunkoncernens externa skuldportfölj ska vara mellan 1,5 – 4 år enligt de finansiella riktlinjerna. Tabellen nedan visar räntebindningstiden för kommunkoncernen och kommunen.

Räntebindningstid	2020-12-31	2021-01-31	Utv. 1 mån	Utv. i år
Uppsala kommunkoncern (år)	2,69	2,60	-0,09	-0,09
Uppsala kommun (år)	2,02	1,94	-0,08	-0,08

Kommunens kortare räntebindningstid förklaras av att kommunen vidareförmedlat lån till rörlig ränta till Uppsalahem som sedan räntesäkrat lånet i eget namn.

## 5. Tillgänglig likviditet

Likviditetsreserven i kommunen, avsedd för hela kommunkoncernen, ska säkerställa upplåning när annan finansiering ej är möjlig. Tabellen nedan visar hur kommunkoncernens tillgängliga likviditet är fördelad.

Tillgänglig likviditet, kommunkoncern	2020-12-31	2021-01-31	Utv. 1 mån	Utv. i år
Kassa och bank	1 307	1 028	-279	-279
Placeringar	0	0	0	0
Kontokrediter	2 400	2 400	0	0
Lånelöften*	3 000	3 000	0	0
<b>Summa mnkr:</b>	<b>6 707</b>	<b>6 428</b>	<b>-279</b>	<b>-279</b>

\*Uppsalahems lånelöften uppgår till 2 300 mnkr. Kommunen har rätt att utnyttja dessa delar för att refinansiera lån som Uppsalahem har med Uppsala kommun. Kortfristiga lån per rapportdatum uppgår till 1 350 mnkr.

Tabellen nedan visar hur kommunens tillgängliga likviditet är fördelad.

Tillgänglig likviditet, Uppsala kommun	2020-12-31	2021-01-31	Utv. 1 mån	Utv. i år
Kassa och bank	1 300	1 020	-280	-280
Placeringar	0	0	0	0
Kontokrediter	2 200	2 200	0	0
Lånelöften	700	700	0	0
<b>Summa mnkr:</b>	<b>4 200</b>	<b>3 920</b>	<b>-280</b>	<b>-280</b>

## 6. Derivatvolym

Räntederivat används för att förändra eller säkra räntan på ett lån utan att behöva förändra villkoren för det underliggande lånet. Hanteringen sker genom ränteswappar, som är ett finansiellt instrument som omvandlar en rörlig ränta till en fast ränta eller vice versa. Tabellen nedan visar nominellt belopp på ingångna derivatavtal för kommunkoncernen samt andelen av skulden som är räntesäkrad genom derivat.

Derivatutnyttjande, kommunkoncern	2020-12-31	2021-01-31	Utv. 1 mån	Utv. i år
Derivatutnyttjande (mnkr)	6 120	6 120	0	0
Derivatautnyttjande som andel av skuld (%)	35,3	35,3	0	0,0

Tabellen nedan visar nominellt belopp på ingångna derivatavtal för kommunen samt andelen av skulden som är räntesäkrad genom derivat.

Derivatutnyttjande, Uppsala kommun	2020-12-31	2021-01-31	Utv. 1 mån	Utv. i år
Derivatutnyttjande (mnkr)	2 670	2 670	0	0
Derivatautnyttjande som andel av skuld (%)	17,0	17,0	0	0,0

Det lägre derivatutnyttjande förklaras av att kommunen i huvudsak har räntesäkrat skulden genom fasträntelån.

## 7. Valutaexponering

Betalningsflöden i utländsk valuta skall kurssäkras om beloppet i utländsk valuta överstiger motsvarande 200 000 svenska kronor. Internbanken har ingen upplåning i utländsk valuta.

## 8. Borgensåtaganden

Kommunstyrelsen eller Kommunfullmäktige beslutar om borgen utifrån antagna borgensprinciper. Information om kapitalskuld för befintliga borgensåtaganden inhämtas årsvis per 31 december från bankerna.

Vid utgången av 2020 uppgick kapitalskulden för borgensåtaganden till 1 151 mnkr, vilket är 10 mnkr lägre än årsskiftet 2019. 800 mnkr utgörs av borgen kommunen ställt för ett kommunalt bolags upplåning genom Kommuninvest samt högst 315 mnkr för en 25-årig borgen för en innebandy- och friidrottsarena.

Under april 2020 har kommunen, tillsammans med tre andra kommuner, ingått borgensåtagande för ett lån hos Kommuninvest till förmån för SKL Kommentus Inköpscentral avseende finansiering av inköp av skyddsutrustning till Sveriges kommuner. Uppsala kommuns borgensåtagande är 125 mnkr men vid utgången av 2020 har ännu inget lån tagits upp.

Kapitalskuld för borgensåtaganden	2019-12-31	2020-12-31
Förlustansvar för småhus	0	0
Externa föreningar och företag	357	347
Pensionsförpliktelser	4	4
Kommunala bolag	800	800
<b>Summa mnkr</b>	<b>1 161</b>	<b>1 151</b>

## 9. Pensionsstiftelsen

Sedan juni 2014 förvaltas finansiella placeringar om 309 mnkr för framtida pensionsutbetalningar genom Uppsala läns pensionsstiftelse. I april 2017 placerades ytterligare 219 mnkr i pensionsstiftelsen. Finansiella placeringar får ske i aktier, aktiefonder, obligationer, räntefonder och blandfonder samt i alternativa investeringar.

Per rapportdatum uppgick marknadsvärdet till 679 mnkr. Avkastningen för år 2021 uppgår till 0,6%.

Kommunledningskontoret  
**Finansrapport**

Datum:  
2021-03-10

Diarienummer:  
KSN-2021-00387

Handläggare:  
David Arnell  
Jens Kristianson  
Eva Hermansson-Flodin

# **Finansrapport februari 2021, Uppsala kommun- och koncern**

## Uppföljning och nyckeltal Uppsala kommunkoncern

Kommunkoncernens totala externa upplåning, bruttoskuld, uppgick per rapportdatum till 17 350 mnkr vilket är oförändrat jämfört med föregående månad. Bruttoskulden är fördelad mellan Uppsala kommun 15 750 mnkr, Uppsalahem 800 mnkr och Uppsala kommun Skolfastigheter 800 mnkr. Nettoskulden har minskat med 110 mnkr under månaden till 16 212 mnkr.

Nyckeltal och uppföljning, Uppsala kommunkoncern	Not	2020-12-31	2021-02-28	Utv. 1 mån	Utv. i år
Extern upplåning, bruttoskuld (mnkr)	1	17 350	17 350	0	0
Aktuell genomsnittlig ränta (%)	1	0,79	0,78	-0,01	-0,01
Banktillgodohavande (mnkr)	1	1 307	1 138	110	-169
Nettoskuld (mnkr)	1	16 043	16 212	-110	169
Extern upplåning andel kapitalförfall inom 1 år (%)	3	18,6	18,6	0,0	0,0
Extern upplåning kapitalbindningstid (år)	3	2,74	2,59	-0,07	-0,15
Extern upplåning räntebindningstid (år)	4	2,69	2,56	-0,04	-0,13
Tillgänglig likviditet (mnkr)	5	6 707	6 538	110	-169
Derivatvolym andel av extern skuld (%)	6	35,3	34,7	-0,6	-0,6

## Uppföljning och nyckeltal Uppsala kommun

Uppsala kommuns totala externa upplåning, bruttoskuld, uppgick per rapportdatum till 15 750 mnkr, vilket är oförändrat jämfört med föregående månad.

Nyckeltal och uppföljning, Uppsala kommun	Not	2020-12-31	2021-02-28	Utv. 1 mån	Utv. i år
Extern upplåning, bruttoskuld (mnkr)	1	15 750	15 750	0	0
Aktuell genomsnittlig ränta (%)	1	0,43	0,44	0,01	0,01
Banktillgodohavande (mnkr)	1	1 300	1 133	113	-168
Nettoskuld (mnkr)	1	14 450	14 618	-113	168
Utlåning till kommunala bolag (mnkr)	2	17 846	17 846	0	0
Extern upplåning andel kapitalförfall inom 1 år (%)	3	15,4	15,4	0,0	0,0
Extern upplåning kapitalbindningstid (år)	3	2,83	2,68	-0,07	-0,15
Extern upplåning räntebindningstid (år)	4	2,02	1,92	-0,02	-0,10
Tillgänglig likviditet (mnkr)	5	4 200	4 033	113	-167
Derivatvolym andel av extern skuld (%)	6	17,0	17,0	0,0	0,0
Valutaexponering (mnkr)	7	0	0	0	0
Borgensåtaganden kapitalskuld (mnkr)*	8	1 151	1 151	0	0
Marknadsvärde Pensionsstiftelsen (mnkr)	9	675	687	8	12

\*Borgensåtaganden inhämtas via engagemangsbesked vid årsskifte

## NOTER FINANSRAPPORT

### 1. Extern upplåning och snittränta

Kommunkoncernens externa upplåning sker via egna marknadsprogram genom certifikat (korta lån) och obligationer (långa lån). Utöver egna marknadsprogram sker upplåning genom Kommuninvest, Europeiska Investeringsbanken (EIB), Nordiska Investeringsbanken (NIB) och Council of Europe Development Bank (CEB). Tabellen nedan visar kommunkoncernens bruttoskuld, nettoskuld och fördelning av skulden.

Låneskuld Uppsala kommunkoncern	2020-12-31	2021-02-28	Utv. 1 mån	Utv. i år
Obligationslån	7 100	7 100	0	0
Certifikatslån	1 450	1 450	0	0
Lån Kommuninvest	8 100	8 100	0	0
Lån EIB & NIB	700	700	0	0
<b>Summa bruttoskuld (mnkr):</b>	<b>17 350</b>	<b>17 350</b>	<b>0</b>	<b>0</b>
Banktillgodohavanden och placeringar (mnkr)	1 307	1 138	110	-169
Nettoskuld (mnkr)	16 043	16 212	-110	169

Tabellen nedan visar Uppsala kommuns bruttoskuld, nettoskuld samt fördelning av skulden.

Låneskuld Uppsala kommun	2020-12-31	2021-02-28	Utv. 1 mån	Utv. i år
Obligationslån (ram 13 000mnkr)	6 300	6 300	0	0
Certifikat (ram 5 000mnkr)	1 450	1 450	0	0
Lån Kommuninvest	7 300	7 300	0	0
Lån EIB	300	300	0	0
Lån NIB (ram 600 mnkr)	400	400	0	0
<b>Summa (mnkr):</b>	<b>15 750</b>	<b>15 750</b>	<b>0</b>	<b>0</b>
Banktillgodohavanden och placeringar (mnkr)	1300	1 133	113	-168
Nettoskuld (mnkr)	14 450	14 618	-113	168

Tabellen nedan visar historiska räntor, aktuella räntor samt marknadens prissättning två år framåt. 3M Stibor bestämmer räntan för rörliga lån medan swapräntor bestämmer priset för att säkra en rörlig ränta till fast ränta. Marknaden förväntar sig något stigande räntor under de kommande åren.

Ränta	2019-12-31	2020-12-31	2021-02-28	Prognos 2021-12-31	Prognos 2022-12-31
STIBOR 3 M	0,15%	-0,05%	-0,03%	-0,03%	0,21%
SWAP 5 år	0,39%	0,14%	0,38%	0,55%	0,77%
SWAP 10 år	0,69%	0,39%	0,81%	0,94%	1,10%

Tabellen nedan visar aktuell genomsnittlig ränta för Kommunkoncernen och för Uppsala kommun. Kommunens lägre ränta jämfört med koncernen förklaras framförallt av att kommunen vidareförmedlat lån med rörlig ränta till Uppsalahem som sedan räntesäkrat lånen i eget namn.

Aktuell genomsnittlig ränta (%)	2020-12-31	2021-02-28	Utv. 1 mån	Utv. i år
Uppsala kommunkoncern (%)	0,79	0,78	-0,01	-0,01
Uppsala kommun (%)	0,43	0,44	0,01	0,01

Utifrån marknadens prissättning förväntas den genomsnittliga räntan falla ytterligare något under 2021.

## 2. Utlåning till kommunala bolag

Bolagens upplåning sker inom de limiter och till de villkor om räntetillägg och borgensavgifter som kommunstyrelsen beslutat.

Upplåning sker huvudsakligen genom reversutlåning (lån) från kommunens internbank. Uppsalahem och Skolfastigheter har även externa lån i eget namn. Bolagen har även checkräkningskrediter knutna till koncernkontosystemet för att möta variationer i likviditetsflöden.

Per rapportdatum uppgick bolagens upplåning, exklusive saldo på koncernkontot till 19 447 mnkr varav internbankens utlåning utgjorde 17 846 mnkr. Internbankens nettoutlåning till bolagen genom koncernkontot uppgick till 278 mnkr (bolagen har ett negativt saldo på koncernkontot).

Tabellen nedan visar följande:

- 1) Bolagens aktuella genomsnittliga ränta exkl. koncernkontot baserat på lån i (2)
- 2) Bolagens interna lån via internbanken samt lån i eget namn.
- 3) Bolagens koncernkontoutnyttjande, negativt tal är ett tillgodohavande och positivt tal är lån genom koncernkontot.
- 4) Summan av lån (2) och lån via koncernkontot (3).
- 5) Förändringen av bolagens lånevolym under året.
- 6) Kommunstyrelsens beslutade lånelimit för året.

	Aktuell genomsnittlig ränta (1)	Lån 21-02-28 (2)	Lån 20-12-31 (2)	Lån koncernkonto 21-02-28 (3)	Lån koncernkonto 20-12-31 (3)	Total nettoupplåning 21-02-28 (4)	Total nettoupplåning 20-12-31 (4)	Förändring nettoupplåning 2021 (5)	Total lånelimit 2021 (6)
<b>Kommunalt bolag</b>									
Uppsalahem AB*	1,18%	7 050	7 050	-31	-19	7 019	7 031	-12	7 850
Uppsala kommun Skolfastigheter AB **	1,16%	5 220	5 220	146	-25	5 366	5 195	171	6 370
Uppsala Vatten och Avfall AB	1,01%	1 850	1 850	104	128	1 954	1 978	-23	2 450
Uppsala Stadshus AB	0,86%	1 475	1 475	48	48	1 523	1 523	0	1 615
UK Sport- och Rekreativfastigheter AB	1,25%	1 502	1 502	102	92	1 603	1 594	9	1 882
Uppsala kommuns Fastighets AB	1,39%	470	470	187	202	657	672	-15	820
AB Uppsala kommun industrihus	0,90%	420	420	120	90	540	510	30	580
Fyrishov AB	0,90%	300	300	-8	-7	292	293	-1	400
UK Förvaltningsfastigheter AB	1,01%	980	980	29	-22	1 009	958	51	1 260
Uppsala Parkering AB	0,96%	180	180	-32	-9	148	171	-23	330
Uppsala konsert och Kongress AB				23	14	23	14	8	30
Destination Uppsala AB				-40	-11	-40	-11	-29	0
AB Uppsala Stadsteater				21	8	21	8	13	40
Uppsala R2 AB				0	0	0	0	0	0
Uppsala Stadshus Holding AB				-389	-388	-389	-388	0	0
Uppsala bostadsförmedling AB				0	-3	0	-3	3	20
<b>Summa kommunala bolag (mnkr)</b>		<b>19 446</b>	<b>19 446</b>	<b>278</b>	<b>98</b>	<b>19 724</b>	<b>19 544</b>	<b>180</b>	<b>23 647</b>

\*Uppsalahem AB har lån i eget namn om 800 mnkr

\*\* Uppsala kommun Skolfastigheter AB har lån i eget namn om 800 mnkr

## 3. Andel kapitalförfall inom 1 år och kapitalbindningstid

Enligt de finansiella riktlinjerna ska låneskuldens genomsnittliga kapitalbindningstid vara minst 2 år och andelen låneförfall inom 12 månader ska max uppgå till 40 %.

Tabellen nedan visar kommunkoncernens genomsnittliga kapitalbindningstid och andel låneförfall inom 12 månader.

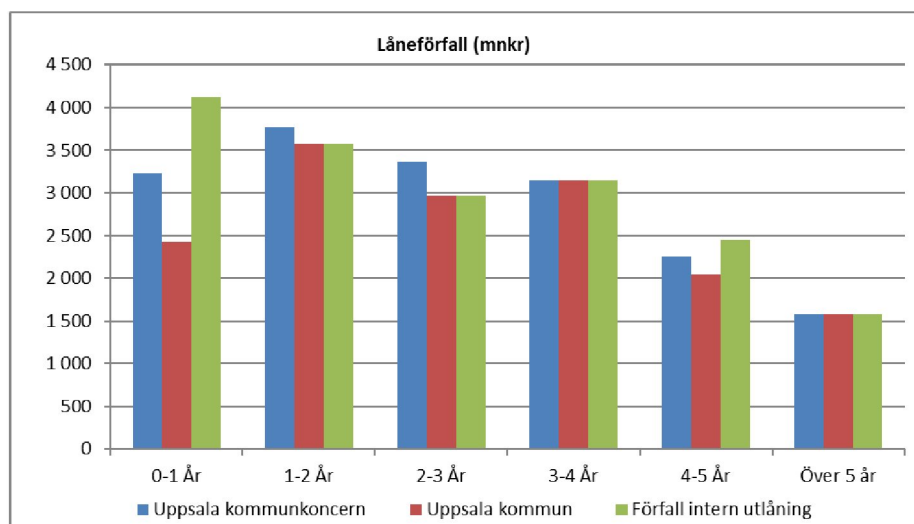
Uppsala kommunkoncern	2020-12-31	2021-02-28	Utv. 1 mån	Utv. i år
Extern upplåning andel kapitalförfall inom 1 år (%)	18,6	18,6	0,0	0,0
Extern upplåning kapitalbindningstid (år)	2,74	2,59	-0,07	-0,15

Tabellen nedan visar kommunens genomsnittliga kapitalbindningstid och andel låneförfall inom 12 månader.



Uppsala kommun	2020-12-31	2021-02-28	Utv. 1 mån	Utv. i år
Extern upplåning andel kapitalförfall inom 1 år (%)	15,4	15,4	0,0	0,0
Extern upplåning kapitalbindningstid (år)	2,83	2,68	-0,07	-0,15

Enligt de finansiella riktlinjerna ska kommunkoncernens låneförfall i möjligaste mån spridas över tid för att begränsa refinansieringsrisken. I bilden nedan visar de röda staplarna låneförfallen för kommunens externa upplåning, de gröna staplarna låneförfallen för kommunens interna vidareutlåning och de blå staplarna visar låneförfallen för koncernens externa upplåning.



## 4. Räntebindningstid

Den genomsnittliga räntebindningstiden för kommunkoncernens externa skuldportfölj ska vara mellan 1,5 – 4 år enligt de finansiella riktlinjerna. Tabellen nedan visar räntebindningstiden för kommunkoncernen och kommunen.

Räntebindningstid	2020-12-31	2021-02-28	Utv. 1 mån	Utv. i år
Uppsala kommunkoncern (år)	2,69	2,56	-0,04	-0,13
Uppsala kommun (år)	2,02	1,92	-0,02	-0,10

Kommunens kortare räntebindningstid förklaras av att kommunen vidareförmedlat lån till rörlig ränta till Uppsalahem som sedan räntesäkrat lånet i eget namn.

## 5. Tillgänglig likviditet

Likviditetsreserven i kommunen, avsedd för hela kommunkoncernen, ska säkerställa upplåning när annan finansiering ej är möjlig. Tabellen nedan visar hur kommunkoncernens tillgängliga likviditet är fördelad.

Tillgänglig likviditet, kommunkoncern	2020-12-31	2021-02-28	Utv. 1 mån	Utv. i år
Kassa och bank	1 307	1 138	110	-169
Placeringar	0	0	0	0
Kontokrediter	2 400	2 400	0	0
Lånelöften*	3 000	3 000	0	0
<b>Summa mnkr:</b>	<b>6 707</b>	<b>6 538</b>	<b>110</b>	<b>-169</b>

\*Uppsalahems lånelöften uppgår till 2 300 mnkr. Kommunen har rätt att utnyttja dessa delar för att refinansiera lån som Uppsalahem har med Uppsala kommun. Kortfristiga lån per rapportdatum uppgår till 1 350 mnkr.

Tabellen nedan visar hur kommunens tillgängliga likviditet är fördelad.

Tillgänglig likviditet, Uppsala kommun	2020-12-31	2021-02-28	Utv. 1 mån	Utv. i år
Kassa och bank	1 300	1 133	113	-167
Placeringar	0	0	0	0
Kontokrediter	2 200	2 200	0	0
Lånelöften	700	700	0	0
<b>Summa mnkr:</b>	<b>4 200</b>	<b>4 033</b>	<b>113</b>	<b>-167</b>

## 6. Derivatvolym

Räntederivat används för att förändra eller säkra räntan på ett lån utan att behöva förändra villkoren för det underliggande lånet. Hanteringen sker genom ränteswappar, som är ett finansiellt instrument som omvandlar en rörlig ränta till en fast ränta eller vice versa. Tabellen nedan visar nominellt belopp på ingångna derivatavtal för kommunkoncernen samt andelen av skulden som är räntesäkrad genom derivat.

Derivatutnyttjande, kommunkoncern	2020-12-31	2021-02-28	Utv. 1 mån	Utv. i år
Derivatutnyttjande (mnkr)	6 120	6 020	-100	-100
Derivatautnyttjande som andel av skuld (%)	35,3	34,7	-0,6	-0,6

Tabellen nedan visar nominellt belopp på ingångna derivatavtal för kommunen samt andelen av skulden som är räntesäkrad genom derivat.

Derivatutnyttjande, Uppsala kommun	2020-12-31	2021-02-28	Utv. 1 mån	Utv. i år
Derivatutnyttjande (mnkr)	2 670	2 670	0	0
Derivatautnyttjande som andel av skuld (%)	17,0	17,0	0,0	0,0

Det lägre derivatutnyttjande förklaras av att kommunen i huvudsak har räntesäkrat skulden genom fasträntelån.

## 7. Valutaexponering

Betalningsflöden i utländsk valuta skall kurssäkras om beloppet i utländsk valuta överstiger motsvarande 200 000 svenska kronor. Internbanken har ingen upplåning i utländsk valuta.

## 8. Borgensåtaganden

Kommunstyrelsen eller Kommunfullmäktige beslutar om borgen utifrån antagna borgensprinciper. Information om kapitalskuld för befintliga borgensåtaganden inhämtas årsvis per 31 december från bankerna.

Vid utgången av 2020 uppgick kapitalskulden för borgensåtaganden till 1 151 mnkr, vilket är 10 mnkr lägre än årsskiftet 2019. 800 mnkr utgörs av borgen kommunen ställt för ett kommunalt bolags upplåning genom Kommuninvest samt högst 315 mnkr för en 25-årig borgen för en innebandy- och friidrottsarena.

Under april 2020 har kommunen, tillsammans med tre andra kommuner, ingått borgensåtagande för ett lån hos Kommuninvest till förmån för SKL Kommentus Inköpscentral avseende finansiering av inköp av skyddsutrustning till Sveriges kommuner. Uppsala kommuns borgensåtagande är 125 mnkr men vid utgången av 2020 har ännu inget lån tagits upp.

<b>Kapitalskuld för borgensåtaganden</b>	<b>2019-12-31</b>	<b>2020-12-31</b>
Förlustansvar för småhus	0	0
Externa föreningar och företag	357	347
Pensionsförpliktelser	4	4
Kommunala bolag	800	800
<b>Summa mnkr</b>	<b>1 161</b>	<b>1 151</b>

## 9. Pensionsstiftelsen

Sedan juni 2014 förvaltas finansiella placeringar om 309 mnkr för framtida pensionsutbetalningar genom Uppsala läns pensionsstiftelse. I april 2017 placerades ytterligare 219 mnkr i pensionsstiftelsen. Finansiella placeringar får ske i aktier, aktiefonder, obligationer, räntefonder och blandfonder samt i alternativa investeringar.

Per rapportdatum uppgick marknadsvärdet till 687 mnkr. Avkastningen för år 2021 uppgår till 1,7%.

Kommunledningskontoret  
**Finansrapport**

Datum:  
2021-04-07

Diarienummer:  
KSN-2021-00387

Handläggare:  
David Arnell  
Jens Kristianson  
Eva Hermansson-Flodin

# Finansrapport mars 2021, Uppsala kommun- och koncern

## Uppföljning och nyckeltal Uppsala kommunkoncern

Kommunkoncernens totala externa upplåning, bruttoskuld, uppgick per rapportdatum till 17 550 mnkr vilket är en ökning med 200 mnkr jämfört med föregående månad. Bruttoskulden är fördelad mellan Uppsala kommun 15 950 mnkr, Uppsalahem 800 mnkr och Uppsala kommun Skolfastigheter 800 mnkr. Nettoskulden har minskat med 103 mnkr under månaden till 16 109 mnkr.

Nyckeltal och uppföljning, Uppsala kommunkoncern	Not	2020-12-31	2021-03-31	Utv. 1 mån	Utv. i år
Extern upplåning, bruttoskuld (mnkr)	1	17 350	17 550	200	200
Aktuell genomsnittlig ränta (%)	1	0,79	0,79	0,01	0,00
Banktillgodohavande (mnkr)	1	1 307	1 441	303	134
Nettoskuld (mnkr)	1	16 043	16 109	-103	66
Extern upplåning andel kapitalförfall inom 1 år (%)	3	18,6	20,7	2,1	2,1
Extern upplåning kapitalbindningstid (år)	3	2,74	2,63	0,04	-0,11
Extern upplåning räntebindningstid (år)	4	2,69	2,62	0,06	-0,07
Tillgänglig likviditet (mnkr)	5	6 707	6 841	303	134
Derivatvolym andel av extern skuld (%)	6	35,3	37,2	2,5	1,9

## Uppföljning och nyckeltal Uppsala kommun

Uppsala kommuns totala externa upplåning, bruttoskuld, uppgick per rapportdatum till 15 950 mnkr, vilket är en ökning med 200 mnkr jämfört med föregående månad. Nettoskulden har minskat med 105 mnkr under månaden

Nyckeltal och uppföljning, Uppsala kommun	Not	2020-12-31	2021-03-31	Utv. 1 mån	Utv. i år
Extern upplåning, bruttoskuld (mnkr)	1	15 750	15 950	200	200
Aktuell genomsnittlig ränta (%)	1	0,43	0,45	0,01	0,02
Banktillgodohavande (mnkr)	1	1 300	1 437	305	137
Nettoskuld (mnkr)	1	14 450	14 513	-105	63
Utlåning till kommunala bolag (mnkr)	2	17 846	18 146	300	300
Extern upplåning andel kapitalförfall inom 1 år (%)	3	15,4	17,7	2,3	2,3
Extern upplåning kapitalbindningstid (år)	3	2,83	2,73	0,05	-0,10
Extern upplåning räntebindningstid (år)	4	2,02	2,01	0,09	-0,01
Tillgänglig likviditet (mnkr)	5	4 200	4 337	304	137
Derivatvolym andel av extern skuld (%)	6	17,0	19,9	2,9	2,9
Valutaexponering (mnkr)	7	0	0	0	0
Borgensåtaganden kapitalskuld (mnkr)*	8	1 151	1 151	0	0
Marknadsvärde Pensionsstiftelsen (mnkr)	9	675	712	25	36

\*Borgensåtaganden inhämtas via engagemangsbesked vid årsskifte

## NOTER FINANSRAPPORT

### 1. Extern upplåning och snittränta

Kommunkoncernens externa upplåning sker via egna marknadsprogram genom certifikat (korta lån) och obligationer (långa lån). Utöver egna marknadsprogram sker upplåning genom Kommuninvest, Europeiska Investeringsbanken (EIB), Nordiska Investeringsbanken (NIB) och Council of Europe Development Bank (CEB). Tabellen nedan visar kommunkoncernens bruttoskuld, nettoskuld och fördelning av skulden.

Låneskuld Uppsala kommunkoncern	2020-12-31	2021-03-31	Utv. 1 mån	Utv. i år
Obligationslån	7 100	7 400	300	300
Certifikatslån	1 450	1 350	-100	-100
Lån Kommuninvest	8 100	8 100	0	0
Lån EIB & NIB	700	700	0	0
<b>Summa bruttoskuld (mnkr):</b>	<b>17 350</b>	<b>17 550</b>	<b>200</b>	<b>200</b>
Banktillgodohavanden och placeringar (mnkr)	1 307	1 441	303	134
Nettoskuld (mnkr)	16 043	16 109	-103	66

Tabellen nedan visar Uppsala kommuns bruttoskuld, nettoskuld samt fördelning av skulden.

Låneskuld Uppsala kommun	2020-12-31	2021-03-31	Utv. 1 mån	Utv. i år
Obligationslån (ram 13 000mnkr)	6 300	6 600	300	300
Certifikat (ram 5 000mnkr)	1 450	1 350	-100	-100
Lån Kommuninvest	7 300	7 300	0	0
Lån EIB	300	300	0	0
Lån NIB (ram 600 mnkr)	400	400	0	0
<b>Summa (mnkr):</b>	<b>15 750</b>	<b>15 950</b>	<b>200</b>	<b>200</b>
Banktillgodohavanden och placeringar (mnkr)	1300	1 437	305	137
Nettoskuld (mnkr)	14 450	14 513	-105	63

Tabellen nedan visar historiska räntor, aktuella räntor samt marknadens prissättning två år framåt. 3M Stibor bestämmer räntan för rörliga lån medan swapräntor bestämmer priset för att säkra en rörlig ränta till fast ränta. Marknaden förväntar sig något stigande räntor under de kommande åren.

Ränta	2019-12-31	2020-12-31	2021-03-31	Prognos 2021-12-31	Prognos 2022-12-31
STIBOR 3 M	0,15%	-0,05%	-0,02%	-0,04%	0,12%
SWAP 5 år	0,39%	0,14%	0,32%	0,47%	0,70%
SWAP 10 år	0,69%	0,39%	0,79%	0,90%	1,06%

Tabellen nedan visar aktuell genomsnittlig ränta för Kommunkoncernen och för Uppsala kommun. Kommunens lägre ränta jämfört med koncernen förklaras framförallt av att kommunen vidareförmedlat lån med rörlig ränta till Uppsalahem som sedan räntesäkrat lånen i eget namn.

Aktuell genomsnittlig ränta (%)	2020-12-31	2021-03-31	Utv. 1 mån	Utv. i år
Uppsala kommunkoncern (%)	0,79	0,79	0,00	0,00
Uppsala kommun (%)	0,43	0,45	0,02	0,02

Utifrån marknadens prissättning förväntas den genomsnittliga räntan falla ytterligare något under 2021.

## 2. Utlåning till kommunala bolag

Bolagens upplåning sker inom de limiter och till de villkor om räntetillägg och borgensavgifter som kommunstyrelsen beslutat.

Upplåning sker huvudsakligen genom reversutlåning (lån) från kommunens internbank. Uppsalahem och Skolfastigheter har även externa lån i eget namn. Bolagen har även checkräkningskrediter knutna till koncernkontosystemet för att möta variationer i likviditetsflöden.

Per rapportdatum uppgick bolagens upplåning, exklusive saldo på koncernkontot till 19 747 mnkr varav internbankens utlåning utgjorde 18 146 mnkr. Internbankens nettoutlåning till bolagen genom koncernkontot uppgick till -155 mnkr (bolagen har ett positivt saldo på koncernkontot).

Tabellen nedan visar följande:

- 1) Bolagens aktuella genomsnittliga ränta exkl. koncernkontot baserat på lån i (2)
- 2) Bolagens interna lån via internbanken samt lån i eget namn.
- 3) Bolagens koncernkontoutnyttjande, negativt tal är ett tillgodohavande och positivt tal är lån genom koncernkontot.
- 4) Summan av lån (2) och lån via koncernkontot (3).
- 5) Förändringen av bolagens lånevolym under året.
- 6) Kommunstyrelsens beslutade lånelimit för året.

	Aktuell genomsnittlig ränta (1)	Lån 21-03-31 (2)	Lån 20-12-31 (2)	Lån koncernkonto 21-03-31 (3)	Lån koncernkonto 20-12-31 (3)	Total nettoupplåning 21-02-28 (4)	Total nettoupplåning 20-12-31 (4)	Förändring nettoupplåning 2021 (5)	Total lånelimit 2021 (6)
<b>Kommunalt bolag</b>									
Uppsalahem AB*	1,22%	7 050	7 050	-89	-19	6 961	7 031	-70	7 850
Uppsala kommun Skolfastigheter AB**	1,18%	5 520	5 220	-243	-25	5 277	5 195	82	6 370
Uppsala Vatten och Avfall AB	1,01%	1 850	1 850	94	128	1 944	1 978	-34	2 450
Uppsala Stadshus AB	0,86%	1 475	1 475	65	48	1 540	1 523	17	1 615
UK Sport- och Rekreativfastigheter AB	1,26%	1 502	1 502	109	92	1 611	1 594	16	1 882
Uppsala kommuns Fastighets AB	1,41%	470	470	173	202	643	672	-28	820
AB Uppsala kommun industrihus	0,90%	420	420	105	90	525	510	15	580
Fyrishov AB	0,90%	300	300	-7	-7	293	293	1	400
UK Förvaltningsfastigheter AB	1,01%	980	980	55	-22	1 035	958	77	1 260
Uppsala Parkering AB	0,96%	180	180	-35	-9	145	171	-26	330
Uppsala konsert och Kongress AB				22	14	22	14	8	30
Destination Uppsala AB				-38	-11	-38	-11	-27	0
AB Uppsala Stadsteater				19	8	19	8	11	40
Uppsala R2 AB				0	0	0	0	0	0
Uppsala Stadshus Holding AB				-389	-388	-389	-388	0	0
Uppsala bostadsförmedling AB				3	-3	3	-3	6	20
<b>Summa kommunala bolag (mnkr)</b>		<b>19 747</b>	<b>19 446</b>	<b>-155</b>	<b>98</b>	<b>19 592</b>	<b>19 544</b>	<b>47</b>	<b>23 647</b>

\*Uppsalahem AB har lån i eget namn om 800 mnkr

\*\* Uppsala kommun Skolfastigheter AB har lån i eget namn om 800 mnkr

## 3. Andel kapitalförfall inom 1 år och kapitalbindningstid

Enligt de finansiella riktlinjerna ska låneskuldens genomsnittliga kapitalbindningstid vara minst 2 år och andelen låneförfall inom 12 månader ska max uppgå till 40 %.

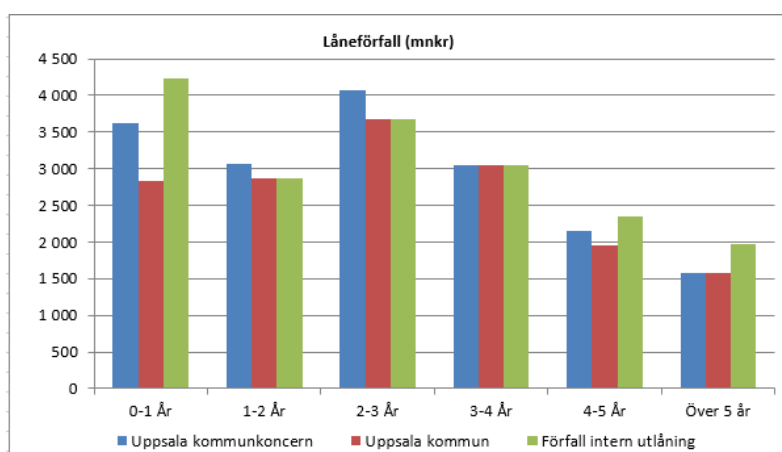
Tabellen nedan visar kommunkoncernens genomsnittliga kapitalbindningstid och andel låneförfall inom 12 månader.

Uppsala kommunkoncern	2020-12-31	2021-03-31	Utv. 1 mån	Utv. i år
Extern upplåning andel kapitalförfall inom 1 år (%)	18,6	20,7	2,1	2,1
Extern upplåning kapitalbindningstid (år)	2,74	2,63	0,04	-0,11

Tabellen nedan visar kommunens genomsnittliga kapitalbindningstid och andel låneförfall inom 12 månader.

Uppsala kommun	2020-12-31	2021-03-31	Utv. 1 mån	Utv. i år
Extern upplåning andel kapitalförfall inom 1 år (%)	15,4	17,7	2,3	2,3
Extern upplåning kapitalbindningstid (år)	2,83	2,73	0,05	-0,10

Enligt de finansiella riktlinjerna ska kommunkoncernens låneförfall i möjligaste mån spridas över tid för att begränsa refinansieringsrisken. I bilden nedan visar de röda staplarna låneförfallen för kommunens externa upplåning, de gröna staplarna låneförfallen för kommunens interna vidareutlåning och de blå staplarna visar låneförfallen för koncernens externa upplåning.



## 4. Räntebindningstid

Den genomsnittliga räntebindningstiden för kommunkoncernens externa skuldportfölj ska vara mellan 1,5 – 4 år enligt de finansiella riktlinjerna. Tabellen nedan visar räntebindningstiden för kommunkoncernen och kommunen.

Räntebindningstid	2020-12-31	2021-03-31	Utv. 1 mån	Utv. i år
Uppsala kommunkoncern (år)	2,69	2,62	0,06	-0,07
Uppsala kommun (år)	2,02	2,01	0,09	-0,01

Kommunens kortare räntebindningstid förklaras av att kommunen vidareförmedlat lån till rörlig ränta till Uppsalahem som sedan räntesäkrat lånet i eget namn.

## 5. Tillgänglig likviditet

Likviditetsreserven i kommunen, avsedd för hela kommunkoncernen, ska säkerställa upplåning när annan finansiering ej är möjlig. Tabellen nedan visar hur kommunkoncernens tillgängliga likviditet är fördelad.

Tillgänglig likviditet, kommunkoncern	2020-12-31	2021-03-31	Utv. 1 mån	Utv. i år
Kassa och bank	1 307	1 441	303	134
Placeringar	0	0	0	0
Kontokrediter	2 400	2 400	0	0
Lånelöften*	3 000	3 000	0	0
<b>Summa mnkr:</b>	<b>6 707</b>	<b>6 841</b>	<b>303</b>	<b>134</b>

\*Uppsalahems lånelöften uppgår till 2 300 mnkr. Kommunen har rätt att utnyttja dessa delar för att refinansiera lån som Uppsalahem har med Uppsala kommun. Kortfristiga lån per rapportdatum uppgår till 1 650 mnkr.



Tabellen nedan visar hur kommunens tillgängliga likviditet är fördelad.

Tillgänglig likviditet, Uppsala kommun	2020-12-31	2021-03-31	Utv. 1 mån	Utv. i år
Kassa och bank	1 300	1 437	304	137
Placeringar	0	0	0	0
Kontokrediter	2 200	2 200	0	0
Lånelöften	700	700	0	0
<b>Summa mnkr:</b>	<b>4 200</b>	<b>4 337</b>	<b>417</b>	<b>137</b>

## 6. Derivatvolym

Räntederivat används för att förändra eller säkra räntan på ett lån utan att behöva förändra villkoren för det underliggande lånet. Hanteringen sker genom ränteswappar, som är ett finansiellt instrument som omvandlar en rörlig ränta till en fast ränta eller vice versa. Tabellen nedan visar nominellt belopp på ingångna derivatavtal för kommunkoncernen samt andelen av skulden som är räntesäkrad genom derivat.

Derivatutnyttjande, kommunkoncern	2020-12-31	2021-03-31	Utv. 1 mån	Utv. i år
Derivatutnyttjande (mnkr)	6 120	6 520	500	400
Derivatautnyttjande som andel av skuld (%)	35,3	34,7	0,0	-0,6

Tabellen nedan visar nominellt belopp på ingångna derivatavtal för kommunen samt andelen av skulden som är räntesäkrad genom derivat.

Derivatutnyttjande, Uppsala kommun	2020-12-31	2021-03-31	Utv. 1 mån	Utv. i år
Derivatutnyttjande (mnkr)	2 670	3 170	500	500
Derivatautnyttjande som andel av skuld (%)	17,0	17,0	0,0	0,0

Det lägre derivatutnyttjande förklaras av att kommunen i huvudsak har räntesäkrat skulden genom fasträntelån.

## 7. Valutaexponering

Betalningsflöden i utländsk valuta skall kurssäkras om beloppet i utländsk valuta överstiger motsvarande 200 000 svenska kronor. Internbanken har ingen upplåning i utländsk valuta.

## 8. Borgensåtaganden

Kommunstyrelsen eller Kommunfullmäktige beslutar om borgen utifrån antagna borgensprinciper. Information om kapitalskuld för befintliga borgensåtaganden inhämtas årsvis per 31 december från bankerna.

Vid utgången av 2020 uppgick kapitalskulden för borgensåtaganden till 1 151 mnkr, vilket är 10 mnkr lägre än årsskiftet 2019. 800 mnkr utgörs av borgen kommunen ställt för ett kommunalt bolags upplåning genom Kommuninvest samt högst 315 mnkr för en 25-årig borgen för en innebandy- och friidrottsarena.

Under april 2020 har kommunen, tillsammans med tre andra kommuner, ingått borgensåtagande för ett lån hos Kommuninvest till förmån för SKL Kommentus Inköpscentral avseende finansiering av inköp av skyddsutrustning till Sveriges kommuner. Uppsala kommuns borgensåtagande är 125 mnkr men vid utgången av 2020 har ännu inget lån tagits upp.

<b>Kapitalskuld för borgensåtaganden</b>	<b>2019-12-31</b>	<b>2020-12-31</b>
Förlustansvar för småhus	0	0
Externa föreningar och företag	357	347
Pensionsförpliktelser	4	4
Kommunala bolag	800	800
<b>Summa mnkr</b>	<b>1 161</b>	<b>1 151</b>

## 9. Pensionsstiftelsen

Sedan juni 2014 förvaltas finansiella placeringar genom Uppsala läns pensionsstiftelse. Uppsala kommuns totala insatta kapital uppgår till 528 mnkr. Finansiella placeringar får ske i aktier, aktiefonder, obligationer, räntefonder och blandfonder samt i alternativa investeringar.

Per rapportdatum uppgick marknadsvärdet till 712 mnkr. Avkastningen för år 2021 uppgår till 5,4%.

Kommunledningskontoret  
**Finansrapport**

Datum:  
2021-05-07

Diarienummer:  
KSN-2021-00387

Handläggare:  
David Arnell  
Jens Kristianson  
Eva Hermansson-Flodin

# Finansrapport april 2021, Uppsala kommun- och koncern

## Uppföljning och nyckeltal Uppsala kommunkoncern

Kommunkoncernens totala externa upplåning, bruttoskuld, uppgick per rapportdatum till 17 500 mnkr vilket är en minskning med 50 mnkr jämfört med föregående månad. Bruttoskulden är fördelad mellan Uppsala kommun 15 900 mnkr, Uppsalahem 800 mnkr och Uppsala kommun Skolfastigheter 800 mnkr. Nettoskulden har ökat med 12 mnkr under månaden till 16 121 mnkr.

Nyckeltal och uppföljning, Uppsala kommunkoncern	Not	2020-12-31	2021-04-30	Utv. 1 mån	Utv. i år
Extern upplåning, bruttoskuld (mnkr)	1	17 350	17 500	-50	150
Aktuell genomsnittlig ränta (%)	1	0,79	0,79	0,00	0,00
Banktillgodohavande (mnkr)	1	1 307	1 379	-62	72
Nettoskuld (mnkr)	1	16 043	16 121	12	78
Extern upplåning andel kapitalförfall inom 1 år (%)	3	18,6	20,4	-0,3	1,8
Extern upplåning kapitalbindningstid (år)	3	2,74	2,66	0,03	-0,08
Extern upplåning räntebindningstid (år)	4	2,69	2,64	0,02	-0,05
Tillgänglig likviditet (mnkr)	5	6 707	6 779	-62	72
Derivatvolym andel av extern skuld (%)	6	35,3	37,3	0,1	2,0

## Uppföljning och nyckeltal Uppsala kommun

Uppsala kommuns totala externa upplåning, bruttoskuld, uppgick per rapportdatum till 15 900 mnkr, vilket är en minskning med 50 mnkr jämfört med föregående månad. Nettoskulden har ökat med 15 mnkr under månaden.

Nyckeltal och uppföljning, Uppsala kommun	Not	2020-12-31	2021-04-30	Utv. 1 mån	Utv. i år
Extern upplåning, bruttoskuld (mnkr)	1	15 750	15 900	-50	150
Aktuell genomsnittlig ränta (%)	1	0,43	0,45	0,00	0,02
Banktillgodohavande (mnkr)	1	1 300	1 372	-65	72
Nettoskuld (mnkr)	1	14 450	14 528	15	78
Utlåning till kommunala bolag (mnkr)	2	17 846	18 096	-50	250
Extern upplåning andel kapitalförfall inom 1 år (%)	3	15,4	17,5	-0,3	2,1
Extern upplåning kapitalbindningstid (år)	3	2,83	2,77	0,04	-0,06
Extern upplåning räntebindningstid (år)	4	2,02	2,07	0,06	0,05
Tillgänglig likviditet (mnkr)	5	4 200	4 272	-65	72
Derivatvolym andel av extern skuld (%)	6	17,0	19,9	0,1	3,0
Valutaexponering (mnkr)	7	0	0	0	0
Borgensåtaganden kapitalskuld (mnkr)*	8	1 151	1 151	0	0
Marknadsvärde Pensionsstiftelsen (mnkr)	9	675	722	10	46

\*Borgensåtaganden inhämtas via engagemangsbesked vid årsskifte

## NOTER FINANSRAPPORT

### 1. Extern upplåning och snittränta

Kommunkoncernens externa upplåning sker via egna marknadsprogram genom certifikat (korta lån) och obligationer (långa lån). Utöver egna marknadsprogram sker upplåning genom Kommuninvest, Europeiska Investeringsbanken (EIB), Nordiska Investeringsbanken (NIB) och Council of Europe Development Bank (CEB). Tabellen nedan visar kommunkoncernens bruttoskuld, nettoskuld och fördelning av skulden.

Låneskuld Uppsala kommunkoncern	2020-12-31	2021-04-30	Utv. 1 mån	Utv. i år
Obligationslån	7 100	7 400	0	300
Certifikatslån	1 450	1 300	-50	-150
Lån Kommuninvest	8 100	8 100	0	0
Lån EIB & NIB	700	700	0	0
<b>Summa bruttoskuld (mnkr):</b>	<b>17 350</b>	<b>17 500</b>	<b>-50</b>	<b>150</b>
Banktillgodohavanden och placeringar (mnkr)	1 307	1 379	-62	72
Nettoskuld (mnkr)	16 043	16 121	12	78

Tabellen nedan visar Uppsala kommuns bruttoskuld, nettoskuld samt fördelning av skulden.

Låneskuld Uppsala kommun	2020-12-31	2021-04-30	Utv. 1 mån	Utv. i år
Obligationslån (ram 13 000mnkr)	6 300	6 600	0	300
Certifikat (ram 5 000mnkr)	1 450	1 300	-50	-150
Lån Kommuninvest	7 300	7 300	0	0
Lån EIB	300	300	0	0
Lån NIB (ram 600 mnkr)	400	400	0	0
<b>Summa (mnkr):</b>	<b>15 750</b>	<b>15 900</b>	<b>-50</b>	<b>150</b>
Banktillgodohavanden och placeringar (mnkr)	1300	1 372	-65	72
Nettoskuld (mnkr)	14 450	14 528	15	78

Tabellen nedan visar historiska räntor, aktuella räntor samt marknadens prissättning två år framåt. 3M Stibor bestämmer räntan för rörliga lån medan swapräntor bestämmer priset för att säkra en rörlig ränta till fast ränta. Marknaden förväntar sig något stigande räntor under de kommande åren.

Ränta	2019-12-31	2020-12-31	2021-04-30	Prognos 2021-12-31	Prognos 2022-12-31
STIBOR 3 M	0,15%	-0,05%	-0,03%	-0,04%	0,13%
SWAP 5 år	0,39%	0,14%	0,36%	0,49%	0,72%
SWAP 10 år	0,69%	0,39%	0,82%	0,93%	1,09%

Tabellen nedan visar aktuell genomsnittlig ränta för Kommunkoncernen och för Uppsala kommun. Kommunens lägre ränta jämfört med koncernen förklaras framförallt av att kommunen vidareförmedlat lån med rörlig ränta till Uppsalahem som sedan räntesäkrat lånen i eget namn.

Aktuell genomsnittlig ränta (%)	2020-12-31	2021-04-30	Utv. 1 mån	Utv. i år
Uppsala kommunkoncern (%)	0,79	0,79	0,00	0,00
Uppsala kommun (%)	0,43	0,45	0,00	0,02

Utifrån marknadens prissättning förväntas den genomsnittliga räntan falla ytterligare något under 2021.

## 2. Utlåning till kommunala bolag

Bolagens upplåning sker inom de limiter och till de villkor om räntetillägg och borgensavgifter som kommunstyrelsen beslutat.

Upplåning sker huvudsakligen genom reversutlåning (lån) från kommunens internbank. Uppsalahem och Skolfastigheter har även externa lån i eget namn. Bolagen har även checkräkningskrediter knutna till koncernkontosystemet för att möta variationer i likviditetsflöden.

Per rapportdatum uppgick bolagens upplåning, exklusive saldo på koncernkontot till 19 697 mnkr varav internbankens utlåning utgjorde 18 096 mnkr. Internbankens nettoutlåning till bolagen genom koncernkontot uppgick till -13 mnkr (bolagen har ett positivt saldo på koncernkontot).

Tabellen nedan visar följande:

- 1) Bolagens aktuella genomsnittliga ränta exkl. koncernkontot baserat på lån i (2)
- 2) Bolagens interna lån via internbanken samt lån i eget namn.
- 3) Bolagens koncernkontoutnyttjande, negativt tal är ett tillgodohavande och positivt tal är lån genom koncernkontot.
- 4) Summan av lån (2) och lån via koncernkontot (3).
- 5) Förändringen av bolagens lånevolym under året.
- 6) Kommunstyrelsens beslutade lånelimit för året.

	Aktuell genomsnittlig ränta	Lån 21-04-30	Lån 20-12-31	Lån koncernkonto 21-04-30	Lån koncernkonto 20-12-31	Total nettoupplåning 21-04-30	Total nettoupplåning 20-12-31	Förändring nettoupplåning 2021	Total lånelimit 2021
Kommunalt bolag	(1)	(2)	(2)	(3)	(3)	(4)	(4)	(5)	(6)
Uppsalahem AB*	1,22%	7 000	7 050	-16	-19	6 984	7 031	-47	7 850
Uppsala kommun Skolfastigheter AB**	1,18%	5 520	5 220	-176	-25	5 344	5 195	149	6 370
Uppsala Vatten och Avfall AB	1,01%	1 850	1 850	105	128	1 955	1 978	-23	2 450
Uppsala Stadshus AB	0,86%	1 475	1 475	-237	48	1 238	1 523	-285	1 615
UK Sport- och Rekreativfastigheter AB	1,26%	1 502	1 502	89	92	1 591	1 594	-3	1 882
Uppsala kommuns Fastighets AB	1,40%	470	470	187	202	657	672	-14	820
AB Uppsala kommun industrihus	0,90%	420	420	24	90	444	510	-66	580
Fyrishov AB	0,90%	300	300	-1	-7	299	293	6	400
UK Förvaltningsfastigheter AB	1,00%	980	980	72	-22	1 052	958	94	1 260
Uppsala Parkering AB	0,96%	180	180	-35	-9	145	171	-26	330
Uppsala konsert och Kongress AB				15	14	15	14	1	30
Destination Uppsala AB				-34	-11	-34	-11	-23	0
AB Uppsala Stadsteater				8	8	8	8	0	40
Uppsala R2 AB				0	0	0	0	0	0
Uppsala Stadshus Holding AB				-20	-388	-20	-388	369	0
Uppsala bostadsförmedling AB				4	-3	4	-3	7	20
<b>Summa kommunala bolag (mnkr)</b>		<b>19 697</b>	<b>19 446</b>	<b>-13</b>	<b>98</b>	<b>19 684</b>	<b>19 544</b>	<b>139</b>	<b>23 647</b>

\*Uppsalahem AB har lån i eget namn om 800 mnkr

\*\* Uppsala kommun Skolfastigheter AB har lån i eget namn om 800 mnkr

## 3. Andel kapitalförfall inom 1 år och kapitalbindningstid

Enligt de finansiella riktlinjerna ska låneskuldens genomsnittliga kapitalbindningstid vara minst 2 år och andelen låneförfall inom 12 månader ska max uppgå till 40 %.

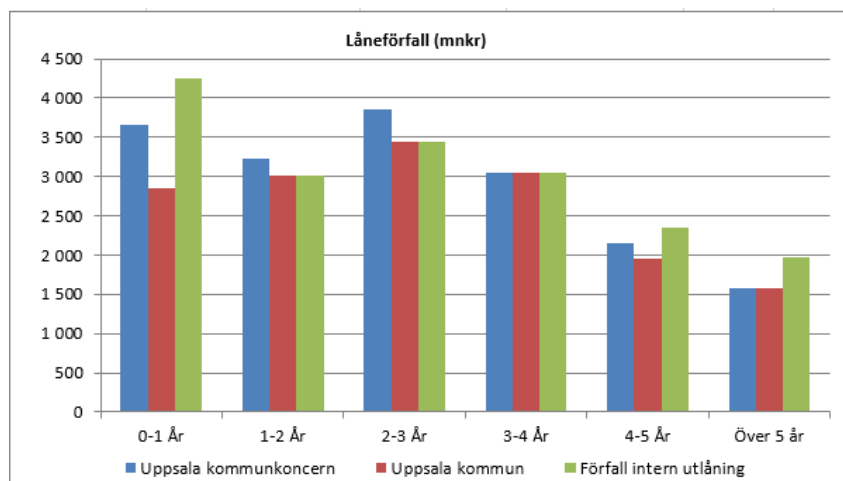
Tabellen nedan visar kommunkoncernens genomsnittliga kapitalbindningstid och andel låneförfall inom 12 månader.

Uppsala kommunkoncern	2020-12-31	2021-04-30	Utv. 1 mån	Utv. i år
Extern upplåning andel kapitalförfall inom 1 år (%)	18,6	20,3	-0,4	1,7
Extern upplåning kapitalbindningstid (år)	2,74	2,66	0,03	-0,08

Tabellen nedan visar kommunens genomsnittliga kapitalbindningstid och andel låneförfall inom 12 månader.

Uppsala kommun	2020-12-31	2021-04-30	Utv. 1 mån	Utv. i år
Extern upplåning andel kapitalförfall inom 1 år (%)	15,4	17,5	-0,3	2,1
Extern upplåning kapitalbindningstid (år)	2,83	2,77	0,04	-0,06

Enligt de finansiella riktlinjerna ska kommunkoncernens låneförfall i möjligaste mån spridas över tid för att begränsa refinansieringsrisken. I bilden nedan visar de röda staplarna låneförfallen för kommunens externa upplåning, de gröna staplarna låneförfallen för kommunens interna vidareutlåning och de blå staplarna visar låneförfallen för koncernens externa upplåning.



#### 4. Räntebindningstid

Den genomsnittliga räntebindningstiden för kommunkoncernens externa skuldportfölj ska vara mellan 1,5 – 4 år enligt de finansiella riktlinjerna. Tabellen nedan visar räntebindningstiden för kommunkoncernen och kommunen.

Räntebindningstid	2020-12-31	2021-04-30	Utv. 1 mån	Utv. i år
Uppsala kommunkoncern (år)	2,69	2,64	0,02	-0,05
Uppsala kommun (år)	2,02	2,07	0,06	0,05

Kommunens kortare räntebindningstid förklaras av att kommunen vidareförmedlat lån till rörlig ränta till Uppsalahem som sedan räntesäkrat lånet i eget namn.

#### 5. Tillgänglig likviditet

Likviditetsreserven i kommunen, avsedd för hela kommunkoncernen, ska säkerställa upplåning när annan finansiering ej är möjlig. Tabellen nedan visar hur kommunkoncernens tillgängliga likviditet är fördelad.

Tillgänglig likviditet, kommunkoncern	2020-12-31	2021-04-30	Utv. 1 mån	Utv. i år
Kassa och bank	1 307	1 379	-62	72
Placeringar	0	0	0	0
Kontokrediter	2 400	2 400	0	0
Lånelöften*	3 000	3 000	0	0
<b>Summa mnkr:</b>	<b>6 707</b>	<b>6 779</b>	<b>-62</b>	<b>72</b>

\*Uppsalahems lånelöften uppgår till 2 300 mnkr. Kommunen har rätt att utnyttja dessa delar för att refinansiera lån som Uppsalahem har med Uppsala kommun. Kortfristiga lån per rapportdatum uppgår till 1 600 mnkr.

Tabellen nedan visar hur kommunens tillgängliga likviditet är fördelad.

Tillgänglig likviditet, Uppsala kommun	2020-12-31	2021-04-30	Utv. 1 mån	Utv. i år
Kassa och bank	1 300	1 372	-65	72
Placeringar	0	0	0	0
Kontokrediter	2 200	2 200	0	0
Lånelöften	700	700	0	0
<b>Summa mnkr:</b>	<b>4 200</b>	<b>4 272</b>	<b>-65</b>	<b>72</b>

## 6. Derivatvolym

Räntederivat används för att förändra eller säkra räntan på ett lån utan att behöva förändra villkoren för det underliggande lånet. Hanteringen sker genom ränteswappar, som är ett finansiellt instrument som omvandlar en rörlig ränta till en fast ränta eller vice versa. Tabellen nedan visar nominellt belopp på ingångna derivatavtal för kommunkoncernen samt andelen av skulden som är räntesäkrad genom derivat.

Derivatutnyttjande, kommunkoncern	2020-12-31	2021-04-30	Utv. 1 mån	Utv. i år
Derivatutnyttjande (mnkr)	6 120	6 520	0	400
Derivatautnyttjande som andel av skuld (%)	35,3	37,3	2,6	2,0

Tabellen nedan visar nominellt belopp på ingångna derivatavtal för kommunen samt andelen av skulden som är räntesäkrad genom derivat.

Derivatutnyttjande, Uppsala kommun	2020-12-31	2021-04-30	Utv. 1 mån	Utv. i år
Derivatutnyttjande (mnkr)	2 670	3 170	0	500
Derivatautnyttjande som andel av skuld (%)	17,0	19,9	3,0	3,0

Det lägre derivatutnyttjande förklaras av att kommunen i huvudsak har räntesäkrat skulden genom fasträntelån.

## 7. Valutaexponering

Betalningsflöden i utländsk valuta skall kurssäkras om beloppet i utländsk valuta överstiger motsvarande 200 000 svenska kronor. Internbanken har ingen upplåning i utländsk valuta.

## 8. Borgensåtaganden

Kommunstyrelsen eller Kommunfullmäktige beslutar om borgen utifrån antagna borgensprinciper. Information om kapitalskuld för befintliga borgensåtaganden inhämtas årsvis per 31 december från bankerna.

Vid utgången av 2020 uppgick kapitalskulden för borgensåtaganden till 1 151 mnkr, vilket är 10 mnkr lägre än årsskiftet 2019. 800 mnkr utgörs av borgen kommunen ställt för ett kommunalt bolags upplåning genom Kommuninvest samt högst 315 mnkr för en 25-årig borgen för en innebandy- och friidrottsarena.

Under april 2020 har kommunen, tillsammans med tre andra kommuner, ingått borgensåtagande för ett lån hos Kommuninvest till förmån för SKL Kommentus Inköpscentral avseende finansiering av inköp av skyddsutrustning till Sveriges



kommuner. Uppsala kommuns borgensåtagande är 125 mnkr men vid utgången av 2020 har ännu inget lån tagits upp.

Kapitalskuld för borgensåtaganden	2019-12-31	2020-12-31
Förlustansvar för småhus	0	0
Externa föreningar och företag	357	347
Pensionsförpliktelser	4	4
Kommunala bolag	800	800
<b>Summa mnkr</b>	<b>1 161</b>	<b>1 151</b>

## 9. Pensionsstiftelsen

Sedan juni 2014 förvaltas finansiella placeringar genom Uppsala läns pensionsstiftelse. Uppsala kommuns totala insatta kapital uppgår till 528 mnkr. Finansiella placeringar får ske i aktier, aktiefonder, obligationer, räntefonder och blandfonder samt i alternativa investeringar.

Per rapportdatum uppgick marknadsvärdet till 722 mnkr. Avkastningen för år 2021 uppgår till 6,8%.

Kommunledningskontoret  
**Finansrapport**

Datum:  
2021-06-07

Diarienummer:  
KSN-2021-00387

Handläggare:  
David Arnell  
Jens Kristianson  
Eva Hermansson Flodin

# Finansrapport maj 2021

## Uppsala kommun- och koncern

## Uppföljning och nyckeltal Uppsala kommunkoncern

Kommunkoncernens totala externa upplåning, bruttoskuld, uppgick per rapportdatum till 17 520 mnkr vilket är en ökning med 20 mnkr jämfört med föregående månad.

Bruttoskulden är fördelad mellan Uppsala kommun 15 920 mnkr, Uppsalahem 800 mnkr och Uppsala kommun Skolfastigheter 800 mnkr. Nettoskulden har minskat med 128 mnkr under månaden till 15 993 mnkr.

Nyckeltal och uppföljning, Uppsala kommunkoncern	Not	2020-12-31	2021-05-31	Utv. 1 mån	Utv. i år
Extern upplåning, bruttoskuld (mnkr)	1	17 350	17 520	20	170
Aktuell genomsnittlig ränta (%)	1	0,79	0,79	0,00	0,00
Banktillgodohavande (mnkr)	1	1 307	1 527	148	220
Nettoskuld (mnkr)	1	16 043	15 993	-128	-50
Extern upplåning andel kapitalförfall inom 1 år (%)	3	18,6	21,1	0,7	2,5
Extern upplåning kapitalbindningstid (år)	3	2,74	2,67	0,01	-0,07
Extern upplåning räntebindningstid (år)	4	2,69	2,68	0,04	-0,01
Tillgänglig likviditet (mnkr)	5	6 707	6 927	148	220
Derivatvolym andel av extern skuld (%)	6	35,3	37,2	0,0	1,9

## Uppföljning och nyckeltal Uppsala kommun

Uppsala kommuns totala externa upplåning, bruttoskuld, uppgick per rapportdatum till 15 920 mnkr, vilket är en ökning med 20 mnkr jämfört med föregående månad.

Nettoskulden har minskat med 131 mnkr under månaden.

Nyckeltal och uppföljning, Uppsala kommun	Not	2020-12-31	2021-05-31	Utv. 1 mån	Utv. i år
Extern upplåning, bruttoskuld (mnkr)	1	15 750	15 920	20	170
Aktuell genomsnittlig ränta (%)	1	0,43	0,46	0,01	0,03
Banktillgodohavande (mnkr)	1	1 300	1 523	151	223
Nettoskuld (mnkr)	1	14 450	14 397	-131	-53
Utlåning till kommunala bolag (mnkr)	2	17 846	18 116	20	270
Extern upplåning andel kapitalförfall inom 1 år (%)	3	15,4	18,3	0,8	2,9
Extern upplåning kapitalbindningstid (år)	3	2,83	2,80	0,03	-0,03
Extern upplåning räntebindningstid (år)	4	2,02	2,14	0,07	0,12
Tillgänglig likviditet (mnkr)	5	4 200	4 423	151	223
Derivatvolym andel av extern skuld (%)	6	17,0	19,9	0,0	3,0
Valutaexponering (mnkr)	7	0	0	0	0
Borgensåtaganden kapitalskuld (mnkr)*	8	1 151	1 151	0	0
Marknadsvärde Pensionsstiftelsen (mnkr)	9	675	727	5	51

\*Borgensåtaganden inhämtas via engagemangsbesked vid årsskifte

## NOTER FINANSRAPPORT

### 1. Extern upplåning och snittränta

Kommunkoncernens externa upplåning sker via egna marknadsprogram genom certifikat (korta lån) och obligationer (långa lån). Utöver egna marknadsprogram sker upplåning genom Kommuninvest, Europeiska Investeringsbanken (EIB), Nordiska Investeringsbanken (NIB) och Council of Europe Development Bank (CEB). Tabellen nedan visar kommunkoncernens bruttoskuld, nettoskuld och fördelning av skulden.

Låneskuld Uppsala kommunkoncern	2020-12-31	2021-05-31	Utv. 1 mån	Utv. i år
Obligationslån	7 100	7 800	400	700
Certifikatslån	1 450	1 300	0	-150
Lån Kommuninvest	8 100	7 720	-380	-380
Lån EIB & NIB	700	700	0	0
<b>Summa bruttoskuld (mnkr):</b>	<b>17 350</b>	<b>17 520</b>	<b>20</b>	<b>170</b>
Banktillgodohavanden och placeringar (mnkr)	1 307	1 527	148	220
Nettoskuld (mnkr)	16 043	15 993	-128	-50

Tabellen nedan visar Uppsala kommuns bruttoskuld, nettoskuld samt fördelning av skulden.

Låneskuld Uppsala kommun	2020-12-31	2021-05-31	Utv. 1 mån	Utv. i år
Obligationslån (ram 13 000mnkr)	6 300	7 000	400	700
Certifikat (ram 5 000mnkr)	1 450	1 300	0	-150
Lån Kommuninvest	7 300	6 920	-380	-380
Lån EIB	300	300	0	0
Lån NIB (ram 600 mnkr)	400	400	0	0
<b>Summa (mnkr):</b>	<b>15 750</b>	<b>15 920</b>	<b>20</b>	<b>170</b>
Banktillgodohavanden och placeringar (mnkr)	1300	1 523	151	223
Nettoskuld (mnkr)	14 450	14 397	-131	-53

Tabellen nedan visar historiska räntor, aktuella räntor samt marknadens prissättning två år framåt. Stibor 3 månader bestämmer räntan för rörliga lån medan swapräntor bestämmer priset för att säkra en rörlig ränta till fast ränta. Marknaden förväntar sig något stigande räntor under de kommande åren.

Ränta	2019-12-31	2020-12-31	2021-05-31	Prognos 2021-12-31	Prognos 2022-12-31
STIBOR 3 M	0,15%	-0,05%	-0,03%	-0,04%	0,16%
SWAP 5 år	0,39%	0,14%	0,39%	0,51%	0,74%
SWAP 10 år	0,69%	0,39%	0,85%	0,94%	1,10%

Tabellen nedan visar aktuell genomsnittlig ränta för Kommunkoncernen och för Uppsala kommun. Kommunens lägre ränta jämfört med koncernen förklaras framförallt av att kommunen vidareförmedlat lån med rörlig ränta till Uppsalahem som sedan räntesäkrat lånen i eget namn.

Aktuell genomsnittlig ränta (%)	2020-12-31	2021-05-31	Utv. 1 mån	Utv. i år
Uppsala kommunkoncern (%)	0,79	0,79	0,00	0,00
Uppsala kommun (%)	0,43	0,46	0,01	0,03

Utifrån marknadens prissättning förväntas den genomsnittliga räntan falla något under 2021.

## 2. Utlåning till kommunala bolag

Bolagens upplåning sker inom de limiter och till de villkor om räntetillägg och borgensavgifter som kommunstyrelsen beslutat.

Upplåning sker huvudsakligen genom reversutlåning (lån) från kommunens internbank. Uppsalahem och Skolfastigheter har även externa lån i eget namn. Bolagen har även checkräkningskrediter knutna till koncernkontosystemet för att möta variationer i likviditetsflöden.

Per rapportdatum uppgick bolagens upplåning, exklusive saldo på koncernkontot, till 19 716 mnkr varav internbankens utlåning utgjorde 18 116 mnkr. Internbankens nettoutlåning till bolagen genom koncernkontot uppgick till 151 mnkr (bolagen har ett negativt saldo på koncernkontot).

Tabellen nedan visar följande:

- 1) Bolagens aktuella genomsnittliga ränta exkl. koncernkontot baserat på lån i (2)
- 2) Bolagens interna lån via internbanken samt lån i eget namn.
- 3) Bolagens koncernkontoutnyttjande, negativt tal är ett tillgodohavande och positivt tal är lån genom koncernkontot.
- 4) Summan av lån (2) och lån via koncernkontot (3).
- 5) Förändringen av bolagens lånevolym under året.
- 6) Kommunstyrelsens beslutade lånelimit för året.

	Aktuell genomsnittlig ränta	Lån 21-05-31	Lån 20-12-31	Lån koncern-konto 21-05-31	Lån koncern-konto 20-12-31	Total nettoupp-låning 21-05-31	Total nettoupp-låning 20-12-31	Förändring nettoupp-låning 2021	Total lånelimit 2021
Kommunalt bolag	(1)	(2)	(2)	(3)	(3)	(4)	(4)	(5)	(6)
Uppsalahem AB*	1,22%	7 000	7 050	-30	-19	6 970	7 031	-61	7 850
Uppsala kommun Skolfastigheter AB **	1,18%	5 520	5 220	-60	-25	5 459	5 195	264	6 370
Uppsala Vatten och Avfall AB	1,04%	1 950	1 850	27	128	1 977	1 978	0	2 450
Uppsala Stadshus AB	0,87%	1 475	1 475	-262	48	1 213	1 523	-310	1 615
UK Sport- och Rekreativfastigheter AB	1,26%	1 502	1 502	116	92	1 618	1 594	23	1 882
Uppsala kommuns Fastighets AB	1,40%	470	470	187	202	657	672	-14	820
AB Uppsala kommun industrihus	0,93%	340	420	114	90	454	510	-56	580
Fyrishov AB	0,90%	300	300	-4	-7	296	293	4	400
UK Förvaltningsfastigheter AB	1,00%	980	980	94	-22	1 074	958	115	1 260
Uppsala Parkering AB	0,96%	180	180	-15	-9	165	171	-6	330
Uppsala konsert och Kongress AB				20	14	20	14	6	30
Destination Uppsala AB				-31	-11	-31	-11	-20	0
AB Uppsala Stadsteater				13	8	13	8	5	40
Uppsala kommun arenor och fastigheter AB				0	0	0	0	0	0
Uppsala Stadshus Holding AB				-20	-388	-20	-388	369	0
Uppsala bostadsförmedling AB				0	-3	0	-3	4	20
<b>Summa kommunala bolag (mnkr)</b>		<b>19 716</b>	<b>19 446</b>	<b>151</b>	<b>98</b>	<b>19 867</b>	<b>19 544</b>	<b>323</b>	<b>23 647</b>

\*Uppsalahem AB har lån i eget namn om 800 mnkr

\*\* Uppsala kommun Skolfastigheter AB har lån i eget namn om 800 mnkr

## 3. Andel kapitalförfall inom 1 år och kapitalbindningstid

Enligt de finansiella riktlinjerna ska låneskuldens genomsnittliga kapitalbindningstid vara minst 2 år och andelen låneförfall inom 12 månader ska max uppgå till 40 %.

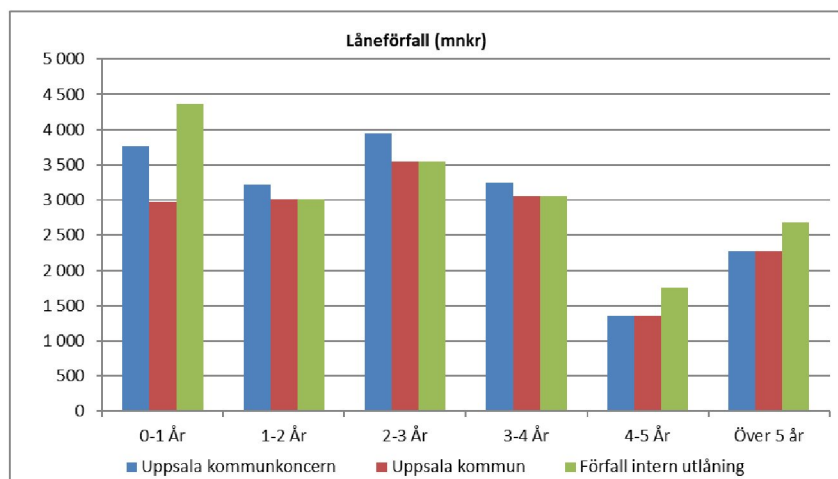
Tabellen nedan visar kommunkoncernens genomsnittliga kapitalbindningstid och andel låneförfall inom 12 månader.

Uppsala kommunkoncern	2020-12-31	2021-05-31	Utv. 1 mån	Utv. i år
Extern upplåning andel kapitalförfall inom 1 år (%)	18,6	21,1	0,8	2,5
Extern upplåning kapitalbindningstid (år)	2,74	2,67	0,01	-0,07

Tabellen nedan visar kommunens genomsnittliga kapitalbindningstid och andel låneförfall inom 12 månader.

Uppsala kommun	2020-12-31	2021-05-31	Utv. 1 mån	Utv. i år
Extern upplåning andel kapitalförfall inom 1 år (%)	15,4	18,3	0,8	2,9
Extern upplåning kapitalbindningstid (år)	2,83	2,80	0,03	-0,03

Enligt de finansiella riktlinjerna ska kommunkoncernens låneförfall i möjligaste mån spridas över tid för att begränsa refinansieringsrisken. I bilden nedan visar de röda staplarna låneförfallen för kommunens externa upplåning, de gröna staplarna låneförfallen för kommunens interna vidareutlåning och de blå staplarna visar låneförfallen för koncernens externa upplåning.



## 4. Räntebindningstid

Den genomsnittliga räntebindningstiden för kommunkoncernens externa skuldportfölj ska vara mellan 1,5 – 4 år enligt de finansiella riktlinjerna. Tabellen nedan visar räntebindningstiden för kommunkoncernen och kommunen.

Räntebindningstid	2020-12-31	2021-05-31	Utv. 1 mån	Utv. i år
Uppsala kommunkoncern (år)	2,69	2,68	0,04	-0,01
Uppsala kommun (år)	2,02	2,14	0,07	0,12

Kommunens kortare räntebindningstid förklaras av att kommunen vidareförmedlat lån till rörlig ränta till Uppsalahem som sedan räntesäkrat lånet i eget namn.

## 5. Tillgänglig likviditet

Likviditetsreserven i kommunen, avsedd för hela kommunkoncernen, ska säkerställa upplåning när annan finansiering ej är möjlig. Tabellen nedan visar hur kommunkoncernens tillgängliga likviditet är fördelad.

Tillgänglig likviditet, kommunkoncern	2020-12-31	2021-05-31	Utv. 1 mån	Utv. i år
Kassa och bank	1 307	1 527	148	220
Placeringar	0	0	0	0
Kontokrediter	2 400	2 400	0	0
Lånelöften*	3 000	3 000	0	0
<b>Summa mnkr:</b>	<b>6 707</b>	<b>6 927</b>	<b>148</b>	<b>220</b>

\*Uppsalahems lånelöften uppgår till 2 300 mnkr. Kommunen har rätt att utnyttja dessa delar för att refinansiera lån som Uppsalahem har med Uppsala kommun. Kortfristiga lån per rapportdatum uppgår till 1 600 mnkr.

Tabellen nedan visar hur kommunens tillgängliga likviditet är fördelad.

Tillgänglig likviditet, Uppsala kommun	2020-12-31	2021-05-31	Utv. 1 mån	Utv. i år
Kassa och bank	1 300	1 523	151	223
Placeringar	0	0	0	0
Kontokrediter	2 200	2 200	0	0
Lånelöften	700	700	0	0
<b>Summa mnkr:</b>	<b>4 200</b>	<b>4 423</b>	<b>151</b>	<b>223</b>

## 6. Derivatvolym

Räntederivat används för att förändra eller säkra räntan på ett lån utan att behöva förändra villkoren för det underliggande lånet. Hanteringen sker genom ränteswappar, som är ett finansiellt instrument som omvandlar en rörlig ränta till en fast ränta eller vice versa. Tabellen nedan visar nominellt belopp på ingångna derivatavtal för kommunkoncernen samt andelen av skulden som är räntesäkrad genom derivat.

Derivatutnyttjande, kommunkoncern	2020-12-31	2021-05-31	Utv. 1 mån	Utv. i år
Derivatutnyttjande (mnkr)	6 120	6 520	0	400
Derivatautnyttjande som andel av skuld (%)	35,3	37,2	0,0	1,9

Tabellen nedan visar nominellt belopp på ingångna derivatavtal för kommunen samt andelen av skulden som är räntesäkrad genom derivat.

Derivatutnyttjande, Uppsala kommun	2020-12-31	2021-05-31	Utv. 1 mån	Utv. i år
Derivatutnyttjande (mnkr)	2 670	3 170	0	500
Derivatautnyttjande som andel av skuld (%)	17,0	19,9	0,0	3,0

Det lägre derivatutnyttjande förklaras av att kommunen i huvudsak har räntesäkrat skulden genom fasträntelån.

## 7. Valutaexponering

Betalningsflöden i utländsk valuta skall kurssäkras om beloppet i utländsk valuta överstiger motsvarande 200 000 svenska kronor. Internbanken har ingen upplåning i utländsk valuta.

## 8. Borgensåtaganden

Kommunstyrelsen eller Kommunfullmäktige beslutar om borgen utifrån antagna borgensprinciper. Information om kapitalskuld för befintliga borgensåtaganden inhämtas årsvis per 31 december från bankerna.

Vid utgången av 2020 uppgick kapitalskulden för borgensåtaganden till 1 151 mnkr, vilket är 10 mnkr lägre än årsskiftet 2019. 800 mnkr utgörs av borgen kommunen ställt för ett kommunalt bolags upplåning genom Kommuninvest samt högst 315 mnkr för en 25-årig borgen för en innebandy- och friidrottsarena.

Under april 2020 har kommunen, tillsammans med tre andra kommuner, ingått borgensåtagande för ett lån hos Kommuninvest till förmån för SKL Kommentus Inköpscentral avseende finansiering av inköp av skyddsutrustning till Sveriges

kommuner. Uppsala kommuns borgensåtagande är 125 mnkr men vid utgången av 2020 har ännu inget lån tagits upp.

Kapitalskuld för borgensåtaganden	2019-12-31	2020-12-31
Förlustansvar för småhus	0	0
Externa föreningar och företag	357	347
Pensionsförpliktelser	4	4
Kommunala bolag	800	800
<b>Summa mnkr</b>	<b>1 161</b>	<b>1 151</b>

## 9. Pensionsstiftelsen

Sedan juni 2014 förvaltas finansiella placeringar genom Uppsala läns pensionsstiftelse. Uppsala kommuns totala insatta kapital uppgår till 528 mnkr. Finansiella placeringar får ske i aktier, aktiefonder, obligationer, räntefonder och blandfonder samt i alternativa investeringar.

Per rapportdatum uppgick marknadsvärdet till 727 mnkr. Avkastningen för år 2021 uppgår till 7,5%.



Kommunledningskontoret  
**Finansrapport**

Datum:  
2021-08-16

Diarienummer:  
KSN-2021-00387

Handläggare:  
David Arnell  
Jens Kristianson  
Eva Hermansson Flodin

# **Finansrapport juni 2021 Uppsala kommun- och koncern**

## Uppföljning och nyckeltal Uppsala kommunkoncern

Kommunkoncernens totala externa upplåning, bruttoskuld, uppgick per rapportdatum till 17 520 mnkr vilket är oförändrat jämfört med föregående månad. Bruttoskulden är fördelad mellan Uppsala kommun 16 320 mnkr, Uppsalahem 400 mnkr och Uppsala kommun Skolfastigheter 800 mnkr. Nettoskulden har minskat med 15 mnkr under månaden till 15 978 mnkr.

Nyckeltal och uppföljning, Uppsala kommunkoncern	Not	2020-12-31	2021-06-30	Utv. 1 mån	Utv. i år
Extern upplåning, bruttoskuld (mnkr)	1	17 350	17 520	0	170
Aktuell genomsnittlig ränta (%)	1	0,79	0,78	-0,01	-0,01
Banktillgodohavande (mnkr)	1	1 307	1 542	15	235
Nettoskuld (mnkr)	1	16 043	15 978	-15	-65
Extern upplåning andel kapitalförfall inom 1 år (%)	3	18,6	22,1	1,0	3,5
Extern upplåning kapitalbindningstid (år)	3	2,74	2,67	0,00	-0,07
Extern upplåning räntebindningstid (år)	4	2,69	2,66	-0,02	-0,03
Tillgänglig likviditet (mnkr)	5	6 707	6 942	15	235
Derivatvolym andel av extern skuld (%)	6	35,3	38,9	1,7	3,6

## Uppföljning och nyckeltal Uppsala kommun

Uppsala kommuns totala externa upplåning, bruttoskuld, uppgick per rapportdatum till 16 320 mnkr, vilket är en ökning med 400 mnkr jämfört med föregående månad. Ökningen förklaras av att ett obligationslån i Uppsalahem som förföll i juni och refinansierades genom kommunen. Nettoskulden har därför ökat med 389 mnkr under månaden.

Nyckeltal och uppföljning, Uppsala kommun	Not	2020-12-31	2021-06-30	Utv. 1 mån	Utv. i år
Extern upplåning, bruttoskuld (mnkr)	1	15 750	16 320	400	570
Aktuell genomsnittlig ränta (%)	1	0,43	0,45	-0,01	0,02
Banktillgodohavande (mnkr)	1	1 300	1 534	11	234
Nettoskuld (mnkr)	1	14 450	14 786	389	336
Utlåning till kommunala bolag (mnkr)	2	17 846	18 566	450	720
Extern upplåning andel kapitalförfall inom 1 år (%)	3	15,4	21,3	3,0	5,8
Extern upplåning kapitalbindningstid (år)	3	2,83	2,74	-0,06	-0,09
Extern upplåning räntebindningstid (år)	4	2,02	2,07	-0,07	0,05
Tillgänglig likviditet (mnkr)	5	4 200	4 434	11	234
Derivatvolym andel av extern skuld (%)	6	17,0	21,3	1,4	4,3
Valutaexponering (mnkr)	7	0	0	0	0
Borgensåtaganden kapitalskuld (mnkr)*	8	1 151	1 151	0	0
Marknadsvärde Pensionsstiftelsen (mnkr)	9	675	737	10	62

\*Borgensåtaganden inhämtas via engagemangsbesked vid årsskifte

## NOTER FINANSRAPPORT

### 1. Extern upplåning och snittränta

Kommunkoncernens externa upplåning sker via egna marknadsprogram genom certifikat (korta lån) och obligationer (långa lån). Utöver egna marknadsprogram sker upplåning genom Kommuninvest, Europeiska Investeringsbanken (EIB), Nordiska Investeringsbanken (NIB) och Council of Europe Development Bank (CEB). Tabellen nedan visar kommunkoncernens bruttoskuld, nettoskuld och fördelning av skulden.

Låneskuld Uppsala kommunkoncern	2020-12-31	2021-06-30	Utv. 1 mån	Utv. i år
Obligationslån	7 100	7 700	-100	600
Certifikatslån	1 450	1 300	0	-150
Lån Kommuninvest	8 100	7 820	100	-280
Lån EIB & NIB	700	700	0	0
<b>Summa bruttoskuld (mnkr):</b>	<b>17 350</b>	<b>17 520</b>	<b>0</b>	<b>170</b>
Banktillgodohavanden och placeringar (mnkr)	1 307	1 542	15	235
Nettoskuld (mnkr)	16 043	15 978	-15	-65

Tabellen nedan visar Uppsala kommuns bruttoskuld, nettoskuld samt fördelning av skulden.

Låneskuld Uppsala kommun	2020-12-31	2021-06-30	Utv. 1 mån	Utv. i år
Obligationslån (ram 13 000mnkr)	6 300	7 300	300	1 000
Certifikat (ram 5 000mnkr)	1 450	1 300	0	-150
Lån Kommuninvest	7 300	7 020	100	-280
Lån EIB	300	300	0	0
Lån NIB (ram 600 mnkr)	400	400	0	0
<b>Summa (mnkr):</b>	<b>15 750</b>	<b>16 320</b>	<b>400</b>	<b>570</b>
Banktillgodohavanden och placeringar (mnkr)	1300	1 534	11	234
Nettoskuld (mnkr)	14 450	14 786	389	336

Tabellen nedan visar historiska räntor, aktuella räntor samt marknadens prissättning kommande två årsskiften. Stibor 3 månader bestämmer räntan för rörliga lån medan swapräntor bestämmer priset för att säkra en rörlig ränta till fast ränta. Marknaden förväntar sig något stigande räntor under de kommande åren.

Ränta	2019-12-31	2020-12-31	2021-06-30	Prognos 2021-12-31	Prognos 2022-12-31
STIBOR 3 M	0,15%	-0,05%	-0,04%	-0,03%	0,19%
SWAP 5 år	0,39%	0,14%	0,38%	0,48%	0,67%
SWAP 10 år	0,69%	0,39%	0,77%	0,84%	0,98%

Tabellen nedan visar aktuell genomsnittlig ränta för Kommunkoncernen och för Uppsala kommun. Kommunens lägre ränta jämfört med koncernen förklaras framförallt av att kommunen vidareförmedlat lån med rörlig ränta till Uppsalahem som sedan räntesäkrat lånen i eget namn.

Aktuell genomsnittlig ränta (%)	2020-12-31	2021-06-30	Utv. 1 mån	Utv. i år
Uppsala kommunkoncern (%)	0,79	0,78	-0,01	-0,01
Uppsala kommun (%)	0,43	0,45	-0,01	0,02

Utifrån marknadens prissättning förväntas den genomsnittliga räntan falla något under 2021.

## 2. Utlåning till kommunala bolag

Bolagens upplåning sker inom de limiter och till de villkor om räntetillägg och borgensavgifter som kommunstyrelsen beslutat.

Upplåning sker huvudsakligen genom reversutlåning (lån) från kommunens internbank. Uppsalahem och Skolfastigheter har även externa lån i eget namn. Bolagen har även checkräkningskrediter knutna till koncernkontosystemet för att möta variationer i likviditetsflöden.

Per rapportdatum uppgick bolagens upplåning, exklusive saldo på koncernkontot, till 19 766 mnkr varav internbankens utlåning utgjorde 18 566 mnkr. Internbankens nettoutlåning till bolagen genom koncernkontot uppgick till -45 mnkr (bolagen har ett positivt saldo på koncernkontot).

Tabellen nedan visar följande:

- 1) Bolagens aktuella genomsnittliga ränta exkl. koncernkontot baserat på lån i (2)
- 2) Bolagens interna lån via internbanken samt lån i eget namn.
- 3) Bolagens koncernkontoutnyttjande, negativt tal är ett tillgodohavande och positivt tal är lån genom koncernkontot.
- 4) Summan av lån (2) och lån via koncernkontot (3).
- 5) Förändringen av bolagens lånevolym under året.
- 6) Kommunstyrelsens beslutade lånelimit för året.

Kommunalt bolag	Aktuell genomsnittlig ränta (1)	Lån 21-06-30 (2)	Lån 20-12-31 (2)	Lån koncernkonto 21-06-30 (3)	Lån koncernkonto 20-12-31 (3)	Total nettoupplåning 21-06-30 (4)	Total nettoupplåning 20-12-31 (4)	Förändring nettoupplåning 2021 (5)	Total lånelimit 2021 (6)
Uppsalahem AB*	1,21%	7 000	7 050	-46	-19	6 954	7 031	-77	7 850
Uppsala kommun Skolfastigheter AB **	1,18%	5 520	5 220	-104	-25	5 415	5 195	220	6 370
Uppsala Vatten och Avfall AB	1,04%	1 950	1 850	33	128	1 983	1 978	6	2 450
Uppsala Stadshus AB	0,87%	1 475	1 475	-222	48	1 253	1 523	-271	1 615
UK Sport- och Rekreativfastigheter AB	1,22%	1 552	1 502	60	92	1 611	1 594	17	1 882
Uppsala kommuns Fastighets AB	1,38%	470	470	130	202	600	672	-72	820
AB Uppsala kommun industrihus	0,93%	340	420	64	90	404	510	-106	580
Fyrishov AB	0,90%	300	300	-1	-7	299	293	6	400
UK Förvaltningsfastigheter AB	1,00%	980	980	100	-22	1 080	958	122	1 260
Uppsala Parkering AB	0,96%	180	180	-15	-9	165	171	-6	330
Uppsala konsert och Kongress AB				9	14	9	14	-5	30
Destination Uppsala AB				-29	-11	-29	-11	-18	0
AB Uppsala Stadsteater				-5	8	-5	8	-13	40
Uppsala kommun arenor och fastigheter AB				0	0	0	0	1	0
Uppsala Stadshus Holding AB				-20	-388	-20	-388	369	0
Uppsala bostadsförmedling AB				0	-3	0	-3	3	20
<b>Summa kommunala bolag (mnkr)</b>		<b>19 766</b>	<b>19 446</b>	<b>-45</b>	<b>98</b>	<b>19 721</b>	<b>19 544</b>	<b>177</b>	<b>23 647</b>

\*Uppsalahem AB har lån i eget namn om 400 mnkr

\*\* Uppsala kommun Skolfastigheter AB har lån i eget namn om 800 mnkr

## 3. Andel kapitalförfall inom 1 år och kapitalbindningstid

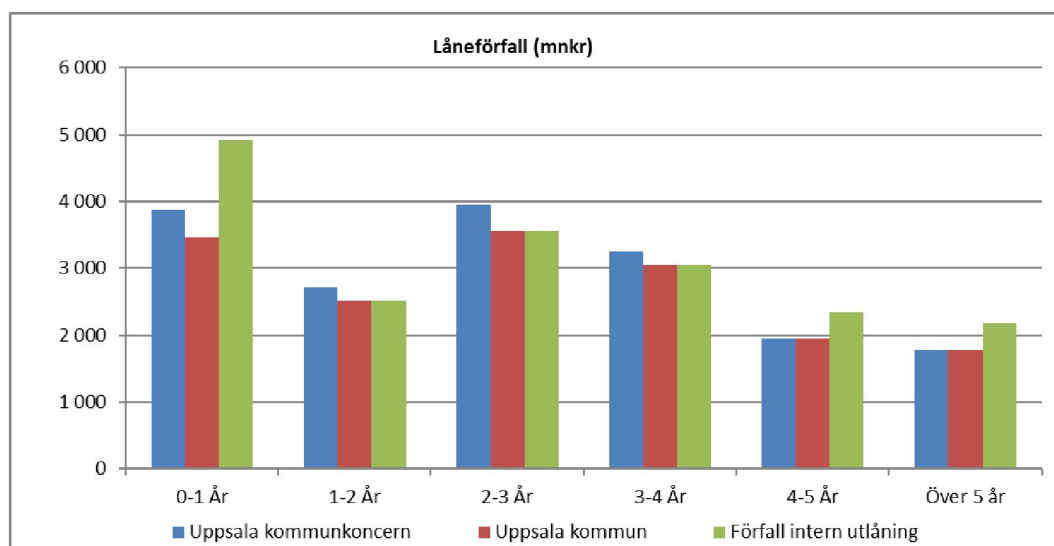
Enligt de finansiella riktlinjerna ska låneskuldens genomsnittliga kapitalbindningstid vara minst 2 år och andelen låneförfall inom 12 månader ska max uppgå till 40 %. Tabellen nedan visar kommunkoncernens genomsnittliga kapitalbindningstid och andel låneförfall inom 12 månader.

Uppsala kommunkoncern	2020-12-31	2021-06-30	Utv. 1 mån	Utv. i år
Extern upplåning andel kapitalförfall inom 1 år (%)	18,6	22,1	1,0	3,5
Extern upplåning kapitalbindningstid (år)	2,74	2,67	0,00	-0,07

Tabellen nedan visar kommunens genomsnittliga kapitalbindningstid och andel låneförfall inom 12 månader.

Uppsala kommun	2020-12-31	2021-06-30	Utv. 1 mån	Utv. i år
Extern upplåning andel kapitalförfall inom 1 år (%)	15,4	21,3	3,0	5,8
Extern upplåning kapitalbindningstid (år)	2,83	2,74	-0,06	-0,09

Enligt de finansiella riktlinjerna ska kommunkoncernens låneförfall i möjligaste mån spridas över tid för att begränsa refinansieringsrisken. I bilden nedan visar de röda staplarna låneförfallen för kommunens externa upplåning, de gröna staplarna låneförfallen för kommunens interna vidareutlåning och de blå staplarna visar låneförfallen för koncernens externa upplåning.



## 4. Räntebindningstid

Den genomsnittliga räntebindningstiden för kommunkoncernens externa skuldportfölj ska vara mellan 1,5 – 4 år enligt de finansiella riktlinjerna. Tabellen nedan visar räntebindningstiden för kommunkoncernen och kommunen.

Räntebindningstid	2020-12-31	2021-06-30	Utv. 1 mån	Utv. i år
Uppsala kommunkoncern (år)	2,69	2,66	-0,02	-0,03
Uppsala kommun (år)	2,02	2,07	-0,07	0,05

Kommunens kortare räntebindningstid förklaras av att kommunen vidareförmedlat lån till rörlig ränta till Uppsalahem som sedan räntesäkrat lånet i eget namn.

## 5. Tillgänglig likviditet

Likviditetsreserven i kommunen, avsedd för hela kommunkoncernen, ska säkerställa upplåning när annan finansiering ej är möjlig. Tabellen nedan visar hur kommunkoncernens tillgängliga likviditet är fördelad.

Tillgänglig likviditet, kommunkoncern	2020-12-31	2021-06-30	Utv. 1 mån	Utv. i år
Kassa och bank	1 307	1 542	15	235
Placeringar	0	0	0	0
Kontokrediter	2 400	2 400	0	0
Lånelöften*	3 000	3 000	0	0
<b>Summa mnkr:</b>	<b>6 707</b>	<b>6 942</b>	<b>15</b>	<b>235</b>

\*Uppsalahems lånelöften uppgår till 2 300 mnkr. Kommunen har rätt att utnyttja dessa delar för att refinansiera lån som Uppsalahem har med Uppsala kommun. Kortfristiga lån per rapportdatum uppgår till 2 500 mnkr.

Tabellen nedan visar hur kommunens tillgängliga likviditet är fördelad.

Tillgänglig likviditet, Uppsala kommun	2020-12-31	2021-06-30	Utv. 1 mån	Utv. i år
Kassa och bank	1 300	1 534	11	234
Placeringar	0	0	0	0
Kontokrediter	2 200	2 200	0	0
Lånelöften	700	700	0	0
<b>Summa mnkr:</b>	<b>4 200</b>	<b>4 434</b>	<b>11</b>	<b>234</b>

## 6. Derivatvolym

Räntederivat används för att förändra eller säkra räntan på ett lån utan att behöva förändra villkoren för det underliggande lånet. Hanteringen sker genom ränteswappar, som är ett finansiellt instrument som omvandlar en rörlig ränta till en fast ränta eller vice versa. Tabellen nedan visar nominellt belopp på ingångna derivatavtal för kommunkoncernen samt andelen av skulden som är räntesäkrad genom derivat.

Derivatutnyttjande, kommunkoncern	2020-12-31	2021-06-30	Utv. 1 mån	Utv. i år
Derivatutnyttjande (mnkr)	6 120	6 820	300	700
Derivatutnyttjande som andel av skuld (%)	35,3	38,9	1,7	3,7

Tabellen nedan visar nominellt belopp på ingångna derivatavtal för kommunen samt andelen av skulden som är räntesäkrad genom derivat.

Derivatutnyttjande, Uppsala kommun	2020-12-31	2021-06-30	Utv. 1 mån	Utv. i år
Derivatutnyttjande (mnkr)	2 670	3 470	300	800
Derivatutnyttjande som andel av skuld (%)	17,0	21,3	1,3	4,3

Det lägre derivatutnyttjande förklaras av att kommunen i huvudsak har räntesäkrat skulden genom fasträntelån.

## 7. Valutaexponering

Betalningsflöden i utländsk valuta skall kurssäkras om beloppet i utländsk valuta överstiger motsvarande 200 000 svenska kronor. Internbanken har ingen upplåning i utländsk valuta.

## 8. Borgensåtaganden

Kommunstyrelsen eller Kommunfullmäktige beslutar om borgen utifrån antagna borgensprinciper. Information om kapitalskuld för befintliga borgensåtaganden inhämtas årsvis per 31 december från bankerna.

Vid utgången av 2020 uppgick kapitalskulden för borgensåtaganden till 1 151 mnkr, vilket är 10 mnkr lägre än årsskiftet 2019. 800 mnkr utgörs av borgen kommunen ställt för ett kommunalt bolags upplåning genom Kommuninvest samt högst 315 mnkr för en 25-årig borgen för en innebandy- och friidrottsarena.

Under april 2020 har kommunen, tillsammans med tre andra kommuner, ingått borgensåtagande för ett lån hos Kommuninvest till förmån för SKL Kommentus Inköpscentral avseende finansiering av inköp av skyddsutrustning till Sveriges kommuner. Uppsala kommuns borgensåtagande är 125 mnkr men vid utgången av 2020 har ännu inget lån tagits upp.

Kapitalskuld för borgensåtaganden	2019-12-31	2020-12-31
Förlustansvar för småhus	0	0
Externa föreningar och företag	357	347
Pensionsförpliktelser	4	4
Kommunala bolag	800	800
<b>Summa mnkr</b>	<b>1 161</b>	<b>1 151</b>

## 9. Pensionsstiftelsen

Sedan juni 2014 förvaltas finansiella placeringar genom Uppsala läns pensionsstiftelse. Uppsala kommuns totala insatta kapital uppgår till 528 mnkr. Finansiella placeringar får ske i aktier, aktiefonder, obligationer, räntefonder och blandfonder samt i alternativa investeringar.

Per rapportdatum uppgick marknadsvärdet till 737 mnkr. Avkastningen för år 2021 uppgår till 9,1%.

Kommunledningskontoret  
**Finansrapport**

Datum:  
2021-08-17

Diarienummer:  
KSN-2021-00387

Handläggare:  
David Arnell  
Jens Kristianson  
Eva Hermansson Flodin

# **Finansrapport juli 2021**

## **Uppsala kommun- och koncern**



## Uppföljning och nyckeltal Uppsala kommunkoncern

Kommunkoncernens totala externa upplåning, bruttoskuld, uppgick per rapportdatum till 17 520 mnkr vilket är oförändrat jämfört med föregående månad. Bruttoskulden är fördelad mellan Uppsala kommun 16 320 mnkr, Uppsalahem 400 mnkr och Uppsala kommun Skolfastigheter 800 mnkr. Nettoskulden har ökat med 6 mnkr under månaden till 15 984 mnkr.

Nyckeltal och uppföljning, Uppsala kommunkoncern	Not	2020-12-31	2021-07-31	Utv. 1 mån	Utv. i år
Extern upplåning, bruttoskuld (mnkr)	1	17 350	17 520	0	170
Aktuell genomsnittlig ränta (%)	1	0,79	0,77	-0,01	-0,02
Banktillgodohavande (mnkr)	1	1 307	1 536	-6	229
Nettoskuld (mnkr)	1	16 043	15 984	6	-59
Extern upplåning andel kapitalförfall inom 1 år (%)	3	18,6	22,1	0,0	3,5
Extern upplåning kapitalbindningstid (år)	3	2,74	2,59	-0,08	-0,15
Extern upplåning räntebindningstid (år)	4	2,69	2,58	-0,08	-0,11
Tillgänglig likviditet (mnkr)	5	6 707	6 936	-6	229
Derivatvolym andel av extern skuld (%)	6	35,3	38,4	-0,5	3,1

## Uppföljning och nyckeltal Uppsala kommun

Uppsala kommuns totala externa upplåning, bruttoskuld, uppgick per rapportdatum till 16 320 mnkr, vilket är oförändrat jämfört med föregående månad. Nettoskulden har ökat med 4 mnkr under månaden.

Nyckeltal och uppföljning, Uppsala kommun	Not	2020-12-31	2021-07-31	Utv. 1 mån	Utv. i år
Extern upplåning, bruttoskuld (mnkr)	1	15 750	16 320	0	570
Aktuell genomsnittlig ränta (%)	1	0,43	0,45	0,00	0,02
Banktillgodohavande (mnkr)	1	1 300	1 530	-4	230
Nettoskuld (mnkr)	1	14 450	14 790	4	340
Utlåning till kommunala bolag (mnkr)	2	17 846	18 566	0	720
Extern upplåning andel kapitalförfall inom 1 år (%)	3	15,4	21,3	0,0	5,8
Extern upplåning kapitalbindningstid (år)	3	2,83	2,65	-0,09	-0,18
Extern upplåning räntebindningstid (år)	4	2,02	2,00	-0,07	-0,02
Tillgänglig likviditet (mnkr)	5	4 200	4 430	-4	230
Derivatvolym andel av extern skuld (%)	6	17,0	21,3	0,0	4,3
Valutaexponering (mnkr)	7	0	0	0	0
Borgensåtaganden kapitalskuld (mnkr)*	8	1 151	1 151	0	0
Marknadsvärde Pensionsstiftelsen (mnkr)	9	675	756	19	81

\*Borgensåtaganden inhämtas via engagemangsbesked vid årsskifte

## NOTER FINANSRAPPORT

### 1. Extern upplåning och snittränta

Kommunkoncernens externa upplåning sker via egna marknadsprogram genom certifikat (korta lån) och obligationer (långa lån). Utöver egna marknadsprogram sker upplåning genom Kommuninvest, Europeiska Investeringsbanken (EIB), Nordiska Investeringsbanken (NIB) och Council of Europe Development Bank (CEB). Tabellen nedan visar kommunkoncernens bruttoskuld, nettoskuld och fördelning av skulden.

Låneskuld Uppsala kommunkoncern	2020-12-31	2021-07-31	Utv. 1 mån	Utv. i år
Obligationslån	7 100	7 700	0	600
Certifikatslån	1 450	1 300	0	-150
Lån Kommuninvest	8 100	7 820	0	-280
Lån EIB & NIB	700	700	0	0
<b>Summa bruttoskuld (mnkr):</b>	<b>17 350</b>	<b>17 520</b>	<b>0</b>	<b>170</b>
Banktillgodohavanden och placeringar (mnkr)	1 307	1 536	-6	229
Nettoskuld (mnkr)	16 043	15 984	6	-59

Tabellen nedan visar Uppsala kommuns bruttoskuld, nettoskuld samt fördelning av skulden.

Låneskuld Uppsala kommun	2020-12-31	2021-07-31	Utv. 1 mån	Utv. i år
Obligationslån (ram 13 000mnkr)	6 300	7 300	0	1 000
Certifikat (ram 5 000mnkr)	1 450	1 300	0	-150
Lån Kommuninvest	7 300	7 020	0	-280
Lån EIB	300	300	0	0
Lån NIB (ram 600 mnkr)	400	400	0	0
<b>Summa (mnkr):</b>	<b>15 750</b>	<b>16 320</b>	<b>0</b>	<b>570</b>
Banktillgodohavanden och placeringar (mnkr)	1 300	1 530	-4	230
Nettoskuld (mnkr)	14 450	14 790	4	340

Tabellen nedan visar historiska räntor, aktuella räntor samt marknadens prissättning kommande två årsskiften. Stibor 3 månader bestämmer räntan för rörliga lån medan swapräntor bestämmer priset för att säkra en rörlig ränta till fast ränta.

Ränta	2019-12-31	2020-12-31	2021-07-31	Prognos 2021-12-31	Prognos 2022-12-31
STIBOR 3 M	0,15%	-0,05%	-0,02%	-0,05%	0,08%
SWAP 5 år	0,39%	0,14%	0,23%	0,28%	0,43%
SWAP 10 år	0,69%	0,39%	0,56%	0,61%	0,73%

Tabellen nedan visar aktuell genomsnittlig ränta för Kommunkoncernen och för Uppsala kommun. Kommunens lägre ränta jämfört med koncernen förklaras framförallt av att kommunen vidareförmedlat lån med rörlig ränta till Uppsalahem som sedan räntesäkrat lånen i eget namn.

Aktuell genomsnittlig ränta (%)	2020-12-31	2021-07-31	Utv. 1 mån	Utv. i år
Uppsala kommunkoncern (%)	0,79	0,77	-0,01	-0,02
Uppsala kommun (%)	0,43	0,45	0,00	0,02

Utifrån marknadens prissättning förväntas den genomsnittliga räntan falla något under 2021.

## 2. Utlåning till kommunala bolag

Bolagens upplåning sker inom de limiter och till de villkor om räntetillägg och borgensavgifter som kommunstyrelsen beslutat.

Upplåning sker huvudsakligen genom reversutlåning (lån) från kommunens internbank. Uppsalahem och Skolfastigheter har även externa lån i eget namn. Bolagen har checkräkningskrediter knutna till koncernkontosystemet för att möta variationer i likviditetsflöden.

Per rapportdatum uppgick bolagens upplåning, exklusive saldo på koncernkontot, till 19 766 mnkr varav internbankens utlåning utgjorde 18 566 mnkr. Internbankens nettoutlåning till bolagen genom koncernkontot uppgick till 175 mnkr (bolagen har ett negativt saldo på koncernkontot).

Tabellen nedan visar följande:

- 1) Bolagens aktuella genomsnittliga ränta exkl. koncernkontot baserat på lån i (2)
- 2) Bolagens interna lån via internbanken samt lån i eget namn.
- 3) Bolagens koncernkontoutnyttjande, negativt tal är ett tillgodohavande och positivt tal är lån genom koncernkontot.
- 4) Summan av lån (2) och lån via koncernkontot (3).
- 5) Förändringen av bolagens lånevolym under året.
- 6) Kommunstyrelsens beslutade lånelimit för året.

Kommunalt bolag	Aktuell genomsnittlig ränta (1)	Lån 21-07-31 (2)	Lån 20-12-31 (2)	Lån koncernkonto 21-07-31 (3)	Lån koncernkonto 20-12-31 (3)	Total nettoupplåning 21-07-31 (4)	Total nettoupplåning 20-12-31 (4)	Förändring nettoupplåning 2021 (5)	Total lånelimit 2021 (6)
Uppsalahem AB*	1,21%	7 000	7 050	-31	-19	6 969	7 031	-62	7 850
Uppsala kommun Skolfastigheter AB **	1,18%	5 520	5 220	9	-25	5 529	5 195	334	6 370
Uppsala Vatten och Avfall AB	1,04%	1 950	1 850	75	128	2 025	1 978	47	2 450
Uppsala Stadshus AB	0,86%	1 475	1 475	-223	48	1 252	1 523	-271	1 615
UK Sport- och Rekreativfastigheter AB	1,22%	1 552	1 502	44	92	1 595	1 594	1	1 882
Uppsala kommuns Fastighets AB	1,38%	470	470	141	202	611	672	-61	820
AB Uppsala kommun industrihus	0,93%	340	420	75	90	415	510	-95	580
Fyrishov AB	0,90%	300	300	3	-7	303	293	10	400
UK Förvaltningsfastigheter AB	1,00%	980	980	128	-22	1 108	958	149	1 260
Uppsala Parkering AB	0,96%	180	180	-17	-9	163	171	-8	330
Uppsala konsert och Kongress AB				13	14	13	14	-1	30
Destination Uppsala AB				-27	-11	-27	-11	-16	0
AB Uppsala Stadsteater				2	8	2	8	-6	40
Uppsala kommun arenor och fastigheter AB				2	0	2	0	2	0
Uppsala Stadshus Holding AB				-20	-388	-20	-388	369	0
Uppsala bostadsförmedling AB				0	-3	0	-3	3	20
<b>Summa kommunala bolag (mnkr)</b>		<b>19 766</b>	<b>19 446</b>	<b>175</b>	<b>98</b>	<b>19 941</b>	<b>19 544</b>	<b>397</b>	<b>23 647</b>

\*Uppsalahem AB har lån i eget namn om 400 mnkr

\*\* Uppsala kommun Skolfastigheter AB har lån i eget namn om 800 mnkr

## 3. Andel kapitalförfall inom 1 år och kapitalbindningstid

Enligt de finansiella riktlinjerna ska låneskuldens genomsnittliga kapitalbindningstid vara minst 2 år och andelen låneförfall inom 12 månader ska max uppgå till 40 %.

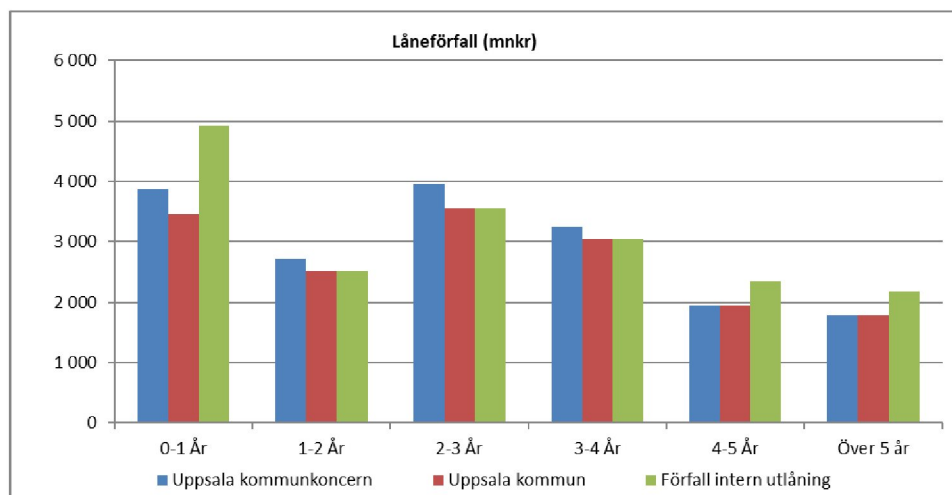
Tabellen nedan visar kommunkoncernens genomsnittliga kapitalbindningstid och andel låneförfall inom 12 månader.

Uppsala kommunkoncern	2020-12-31	2021-07-31	Utv. 1 mån	Utv. i år
Extern upplåning andel kapitalförfall inom 1 år (%)	18,6	22,1	0,0	3,5
Extern upplåning kapitalbindningstid (år)	2,74	2,59	-0,08	-0,15

Tabellen nedan visar kommunens genomsnittliga kapitalbindningstid och andel låneförfall inom 12 månader.

Uppsala kommun	2020-12-31	2021-07-31	Utv. 1 mån	Utv. i år
Extern upplåning andel kapitalförfall inom 1 år (%)	15,4	21,3	0,0	5,8
Extern upplåning kapitalbindningstid (år)	2,83	2,65	-0,09	-0,18

Enligt de finansiella riktlinjerna ska kommunkoncernens låneförfall i möjligaste mån spridas över tid för att begränsa refinansieringsrisken. I bilden nedan visar de röda staplarna låneförfallen för kommunens externa upplåning, de gröna staplarna låneförfallen för kommunens interna vidareutlåning och de blå staplarna visar låneförfallen för koncernens externa upplåning.



## 4. Räntebindningstid

Den genomsnittliga räntebindningstiden för kommunkoncernens externa skuldportfölj ska vara mellan 1,5 – 4 år enligt de finansiella riktlinjerna. Tabellen nedan visar räntebindningstiden för kommunkoncernen och kommunen.

Räntebindningstid	2020-12-31	2021-07-31	Utv. 1 mån	Utv. i år
Uppsala kommunkoncern (år)	2,69	2,58	-0,08	-0,11
Uppsala kommun (år)	2,02	2,00	-0,07	-0,02

Kommunens kortare räntebindningstid förklaras av att kommunen vidareförmedlat lån till rörlig ränta till Uppsalahem som sedan räntesäkrat lånet i eget namn.

## 5. Tillgänglig likviditet

Likviditetsreserven i kommunen, avsedd för hela kommunkoncernen, ska säkerställa upplåning när annan finansiering ej är möjlig. Tabellen nedan visar hur kommunkoncernens tillgängliga likviditet är fördelad.

Tillgänglig likviditet, kommunkoncern	2020-12-31	2021-07-31	Utv. 1 mån	Utv. i år
Kassa och bank	1 307	1 536	-6	229
Placeringar	0	0	0	0
Kontokrediter	2 400	2 400	0	0
Lånelöften*	3 000	3 000	0	0
<b>Summa mnkr:</b>	<b>6 707</b>	<b>6 936</b>	<b>-6</b>	<b>229</b>

\*Uppsalahems lånelöften uppgår till 2 300 mnkr. Kommunen har rätt att utnyttja dessa delar för att refinansiera lån som Uppsalahem har med Uppsala kommun. Kortfristiga lån per rapportdatum uppgår till 2 500 mnkr.

Tabellen nedan visar hur kommunens tillgängliga likviditet är fördelad.

Tillgänglig likviditet, Uppsala kommun	2020-12-31	2021-07-31	Utv. 1 mån	Utv. i år
Kassa och bank	1 300	1 530	-4	230
Placeringar	0	0	0	0
Kontokrediter	2 200	2 200	0	0
Lånelöften	700	700	0	0
<b>Summa mnkr:</b>	<b>4 200</b>	<b>4 430</b>	<b>-4</b>	<b>230</b>

## 6. Derivatvolym

Räntederivat används för att förändra eller säkra räntan på ett lån utan att behöva förändra villkoren för det underliggande lånet. Hanteringen sker genom ränteswappar, som är ett finansiellt instrument som omvandlar en rörlig ränta till en fast ränta eller vice versa. Tabellen nedan visar nominellt belopp på ingångna derivatavtal för kommunkoncernen samt andelen av skulden som är räntesäkrad genom derivat.

Derivatutnyttjande, kommunkoncern	2020-12-31	2021-07-31	Utv. 1 mån	Utv. i år
Derivatutnyttjande (mnkr)	6 120	6 720	-100	600
Derivatautnyttjande som andel av skuld (%)	35,3	38,4	-0,6	3,1

Tabellen nedan visar nominellt belopp på ingångna derivatavtal för kommunen samt andelen av skulden som är räntesäkrad genom derivat.

Derivatutnyttjande, Uppsala kommun	2020-12-31	2021-07-31	Utv. 1 mån	Utv. i år
Derivatutnyttjande (mnkr)	2 670	3 470	0	800
Derivatautnyttjande som andel av skuld (%)	17,0	21,3	0,0	4,3

Det lägre derivatutnyttjande förklaras av att kommunen i huvudsak har räntesäkrat skulden genom fasträntelån.

## 7. Valutaexponering

Betalningsflöden i utländsk valuta skall kurssäkras om beloppet i utländsk valuta överstiger motsvarande 200 000 svenska kronor. Internbanken har ingen upplåning i utländsk valuta.

## 8. Borgensåtaganden

Kommunstyrelsen eller Kommunfullmäktige beslutar om borgen utifrån antagna borgensprinciper. Information om kapitalskuld för befintliga borgensåtaganden inhämtas årsvis per 31 december från bankerna.

Vid utgången av 2020 uppgick kapitalskulden för borgensåtaganden till 1 151 mnkr, vilket är 10 mnkr lägre än årsskiftet 2019. 800 mnkr utgörs av borgen kommunen ställt för ett kommunalt bolags upplåning genom Kommuninvest samt högst 315 mnkr för en 25-årig borgen för en innebandy- och friidrottsarena.

Under april 2020 har kommunen, tillsammans med tre andra kommuner, ingått borgensåtagande för ett lån hos Kommuninvest till förmån för SKL Kommentus Inköpscentral avseende finansiering av inköp av skyddsutrustning till Sveriges

kommuner. Uppsala kommuns borgensåtagande är 125 mnkr men vid utgången av 2020 har ännu inget lån tagits upp.

Kapitalskuld för borgensåtaganden	2019-12-31	2020-12-31
Förlustansvar för småhus	0	0
Externa föreningar och företag	357	347
Pensionsförpliktelser	4	4
Kommunala bolag	800	800
<b>Summa mnkr</b>	<b>1 161</b>	<b>1 151</b>

## 9. Pensionsstiftelsen

Sedan juni 2014 förvaltas finansiella placeringar genom Uppsala läns pensionsstiftelse. Uppsala kommuns totala insatta kapital uppgår till 528 mnkr. Finansiella placeringar får ske i aktier, aktiefonder, obligationer, räntefonder och blandfonder samt i alternativa investeringar.

Per rapportdatum uppgick marknadsvärdet till 756 mnkr. Avkastningen för år 2021 uppgår till 12,0%.

Kommunledningskontoret  
**Finansrapport**

Datum:  
2021-09-06

Diarienummer:  
KSN-2021-00387

Handläggare:  
David Arnell  
Jens Kristianson  
Eva Hermansson Flodin

# **Finansrapport augusti 2021 Uppsala kommun- och koncern**

## Uppföljning och nyckeltal Uppsala kommunkoncern

Kommunkoncernens totala externa upplåning, bruttoskuld, uppgick per rapportdatum till 17 520 mnkr vilket är oförändrat jämfört med föregående månad. Bruttoskulden är fördelad mellan Uppsala kommun 16 320 mnkr, Uppsalahem 400 mnkr och Uppsala kommun Skolfastigheter 800 mnkr. Nettoskulden har minskat med 85 mnkr under månaden till 15 899 mnkr.

Nyckeltal och uppföljning, Uppsala kommunkoncern	Not	2020-12-31	2021-08-31	Utv. 1 mån	Utv. i år
Extern upplåning, bruttoskuld (mnkr)	1	17 350	17 520	0	170
Aktuell genomsnittlig ränta (%)	1	0,79	0,77	0,00	-0,02
Banktillgodohavande (mnkr)	1	1 307	1 621	85	314
Nettoskuld (mnkr)	1	16 043	15 899	-85	-144
Extern upplåning andel kapitalförfall inom 1 år (%)	3	18,6	22,1	0,0	3,5
Extern upplåning kapitalbindningstid (år)	3	2,74	2,51	-0,08	-0,23
Extern upplåning räntebindningstid (år)	4	2,69	2,52	-0,06	-0,17
Tillgänglig likviditet (mnkr)	5	6 707	7 021	85	314
Derivatvolym andel av extern skuld (%)	6	35,3	38,4	0,0	3,1

## Uppföljning och nyckeltal Uppsala kommun

Uppsala kommuns totala externa upplåning, bruttoskuld, uppgick per rapportdatum till 16 320 mnkr, vilket är oförändrat jämfört med föregående månad. Nettoskulden har minskat med 85 mnkr under månaden.

Nyckeltal och uppföljning, Uppsala kommun	Not	2020-12-31	2021-08-31	Utv. 1 mån	Utv. i år
Extern upplåning, bruttoskuld (mnkr)	1	15 750	16 320	0	570
Aktuell genomsnittlig ränta (%)	1	0,43	0,45	0,00	0,02
Banktillgodohavande (mnkr)	1	1 300	1 615	85	315
Nettoskuld (mnkr)	1	14 450	14 705	-85	255
Utlåning till kommunala bolag (mnkr)	2	17 846	18 566	0	720
Extern upplåning andel kapitalförfall inom 1 år (%)	3	15,4	21,3	0,0	5,8
Extern upplåning kapitalbindningstid (år)	3	2,83	2,58	-0,07	-0,25
Extern upplåning räntebindningstid (år)	4	2,02	1,97	-0,03	-0,05
Tillgänglig likviditet (mnkr)	5	4 200	4 515	85	315
Derivatvolym andel av extern skuld (%)	6	17,0	21,3	0,0	4,3
Valutaexponering (mnkr)	7	0	0	0	0
Borgensåtaganden kapitalskuld (mnkr)*	8	1 151	1 151	0	0
Marknadsvärde Pensionsstiftelsen (mnkr)	9	675	765	9	90

\*Borgensåtaganden inhämtas via engagemangsbesked vid årsskifte



## NOTER FINANSRAPPORT

### 1. Extern upplåning och snittränta

Kommunkoncernens externa upplåning sker via egna marknadsprogram genom certifikat (korta lån) och obligationer (långa lån). Utöver egna marknadsprogram sker upplåning genom Kommuninvest, Europeiska Investeringsbanken (EIB), Nordiska Investeringsbanken (NIB) och Council of Europe Development Bank (CEB). Tabellen nedan visar kommunkoncernens bruttoskuld, nettoskuld och fördelning av skulden.

Låneskuld Uppsala kommunkoncern	2020-12-31	2021-08-31	Utv. 1 mån	Utv. i år
Obligationslån	7 100	7 700	0	600
Certifikatslån	1 450	1 300	0	-150
Lån Kommuninvest	8 100	7 820	0	-280
Lån EIB & NIB	700	700	0	0
<b>Summa bruttoskuld (mnkr):</b>	<b>17 350</b>	<b>17 520</b>	<b>0</b>	<b>170</b>
Banktillgodohavanden och placeringar (mnkr)	1 307	1 621	85	314
Nettoskuld (mnkr)	16 043	15 899	-85	-144

Tabellen nedan visar Uppsala kommuns bruttoskuld, nettoskuld samt fördelning av skulden.

Låneskuld Uppsala kommun	2020-12-31	2021-08-31	Utv. 1 mån	Utv. i år
Obligationslån (ram 13 000mnkr)	6 300	7 300	0	1 000
Certifikat (ram 5 000mnkr)	1 450	1 300	0	-150
Lån Kommuninvest	7 300	7 020	0	-280
Lån EIB	300	300	0	0
Lån NIB (ram 600 mnkr)	400	400	0	0
<b>Summa (mnkr):</b>	<b>15 750</b>	<b>16 320</b>	<b>0</b>	<b>570</b>
Banktillgodohavanden och placeringar (mnkr)	1 300	1 615	85	315
Nettoskuld (mnkr)	14 450	14 705	-85	255

Tabellen nedan visar historiska räntor, aktuella räntor samt marknadens prissättning kommande två årsskiften. Stibor 3 månader bestämmer räntan för rörliga lån medan swapräntor bestämmer priset för att säkra en rörlig ränta till fast ränta.

Ränta	2019-12-31	2020-12-31	2021-08-31	Prognos 2021-12-31	Prognos 2022-12-31
STIBOR 3 M	0,15%	-0,05%	-0,01%	-0,04%	0,01%
SWAP 5 år	0,39%	0,14%	0,30%	0,35%	0,50%
SWAP 10 år	0,69%	0,39%	0,62%	0,66%	0,78%

Tabellen nedan visar aktuell genomsnittlig ränta för Kommunkoncernen och för Uppsala kommun. Kommunens lägre ränta jämfört med koncernen förklaras framförallt av att kommunen vidareförmedlat lån med rörlig ränta till Uppsalahem som sedan räntesäkrat lånen i eget namn.

Aktuell genomsnittlig ränta (%)	2020-12-31	2021-08-31	Utv. 1 mån	Utv. i år
Uppsala kommunkoncern (%)	0,79	0,77	-0,01	-0,02
Uppsala kommun (%)	0,43	0,45	0,00	0,02

Utifrån marknadens prissättning förväntas den genomsnittliga räntan falla något under 2021.

## 2. Utlåning till kommunala bolag

Bolagens upplåning sker inom de limiter och till de villkor om räntetillägg och borgensavgifter som kommunstyrelsen beslutat.

Upplåning sker huvudsakligen genom reversutlåning (lån) från kommunens internbank. Uppsalahem och Skolfastigheter har även externa lån i eget namn. Bolagen har checkräkningskrediter knutna till koncernkontosystemet för att möta variationer i likviditetsflöden.

Per rapportdatum uppgick bolagens upplåning, exklusive saldo på koncernkontot, till 19 766 mnkr varav internbankens utlåning utgjorde 18 566 mnkr. Internbankens nettoutlåning till bolagen genom koncernkontot uppgick till 175 mnkr (bolagen har ett negativt saldo på koncernkontot).

Tabellen nedan visar följande:

- 1) Bolagens aktuella genomsnittliga ränta exkl. koncernkontot baserat på lån i (2)
- 2) Bolagens interna lån via internbanken samt lån i eget namn.
- 3) Bolagens koncernkontoutnyttjande, negativt tal är ett tillgodohavande och positivt tal är lån genom koncernkontot.
- 4) Summan av lån (2) och lån via koncernkontot (3).
- 5) Förändringen av bolagens lånevolym under året.
- 6) Kommunstyrelsens beslutade lånelimit för året.

	Aktuell genomsnittlig ränta (1)	Lån 21-08-31 (2)	Lån 20-12-31 (2)	Lån koncernkonto 21-08-31 (3)	Lån koncernkonto 20-12-31 (3)	Total nettoupplåning 21-08-31 (4)	Total nettoupplåning 20-12-31 (4)	Förändring nettoupplåning 2021 (5)	Total lånelimit 2021 (6)
<b>Kommunalt bolag</b>									
Uppsalahem AB*	1,18%	7 000	7 050	-119	-19	6 881	7 031	-150	7 850
Uppsala kommun Skolfastigheter AB **	1,18%	5 520	5 220	114	-25	5 634	5 195	439	6 370
Uppsala Vatten och Avfall AB	1,04%	1 950	1 850	57	128	2 007	1 978	30	2 450
Uppsala Stadshus AB	0,86%	1 475	1 475	-222	48	1 253	1 523	-270	1 615
UK Sport- och Rekreativfastigheter AB	1,22%	1 552	1 502	57	92	1 609	1 594	14	1 882
Uppsala kommuns Fastighets AB	1,38%	470	470	145	202	615	672	-56	820
AB Uppsala kommun Industrihus	0,93%	340	420	98	90	438	510	-72	580
Fyrishov AB	0,90%	300	300	3	-7	303	293	10	400
UK Förvaltningsfastigheter AB	1,00%	980	980	141	-22	1 121	958	163	1 260
Uppsala Parkering AB	0,96%	180	180	-19	-9	161	171	-10	330
Uppsala konsert och Kongress AB				16	14	16	14	2	30
Destination Uppsala AB				-26	-11	-26	-11	-14	0
AB Uppsala Stadsteater				4	8	4	8	-4	40
Uppsala kommun arenor och fastigheter AB				2	0	2	0	2	0
Uppsala Stadshus Holding AB				-20	-388	-20	-388	369	0
Uppsala bostadsförmedling AB				2	-3	2	-3	5	20
<b>Summa kommunala bolag (mnkr)</b>		<b>19 766</b>	<b>19 446</b>	<b>235</b>	<b>98</b>	<b>20 001</b>	<b>19 544</b>	<b>457</b>	<b>23 647</b>

\*Uppsalahem AB har lån i eget namn om 400 mnkr

\*\* Uppsala kommun Skolfastigheter AB har lån i eget namn om 800 mnkr

## 3. Andel kapitalförfall inom 1 år och kapitalbindningstid

Enligt de finansiella riktlinjerna ska låneskuldens genomsnittliga kapitalbindningstid vara minst 2 år och andelen låneförfall inom 12 månader ska max uppgå till 40 %.

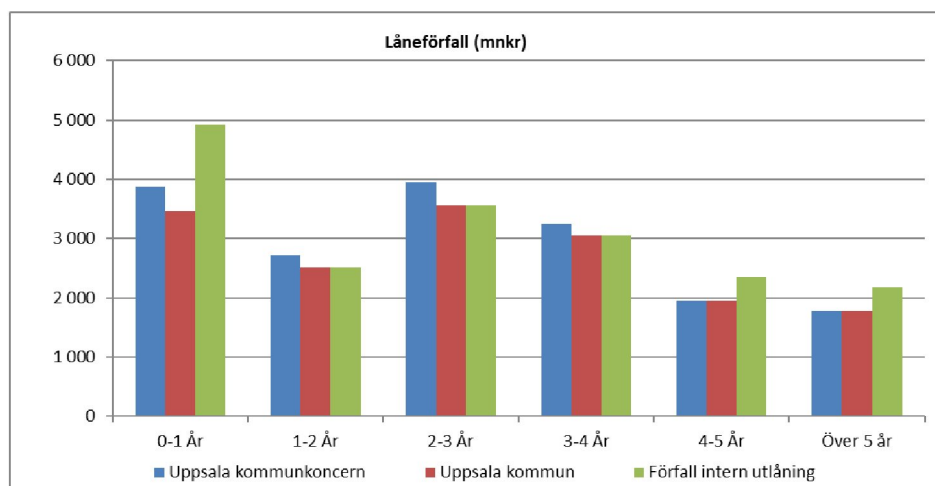
Tabellen nedan visar kommunkoncernens genomsnittliga kapitalbindningstid och andel låneförfall inom 12 månader.

Uppsala kommunkoncern	2020-12-31	2021-08-31	Utv. 1 mån	Utv. i år
Extern upplåning andel kapitalförfall inom 1 år (%)	18,6	22,1	0,0	3,5
Extern upplåning kapitalbindningstid (år)	2,74	2,51	-0,08	-0,23

Tabellen nedan visar kommunens genomsnittliga kapitalbindningstid och andel låneförfall inom 12 månader.

Uppsala kommun	2020-12-31	2021-08-31	Utv. 1 mån	Utv. i år
Extern upplåning andel kapitalförfall inom 1 år (%)	15,4	21,3	0,0	5,8
Extern upplåning kapitalbindningstid (år)	2,83	2,58	-0,07	-0,25

Enligt de finansiella riktlinjerna ska kommunkoncernens låneförfall i möjligaste mån spridas över tid för att begränsa refinansieringsrisken. I bilden nedan visar de röda staplarna låneförfallen för kommunens externa upplåning, de gröna staplarna låneförfallen för kommunens interna vidareutlåning och de blå staplarna visar låneförfallen för koncernens externa upplåning.



#### 4. Räntebindningstid

Den genomsnittliga räntebindningstiden för kommunkoncernens externa skuldportfölj ska vara mellan 1,5 – 4 år enligt de finansiella riktlinjerna. Tabellen nedan visar räntebindningstiden för kommunkoncernen och kommunen.

Räntebindningstid	2020-12-31	2021-08-31	Utv. 1 mån	Utv. i år
Uppsala kommunkoncern (år)	2,69	2,52	-0,06	-0,17
Uppsala kommun (år)	2,02	1,97	-0,03	-0,05

Kommunens kortare räntebindningstid förklaras av att kommunen vidareförmedlat lån till rörlig ränta till Uppsalahem som sedan räntesäkrat lånet i eget namn.

#### 5. Tillgänglig likviditet

Likviditetsreserven i kommunen, avsedd för hela kommunkoncernen, ska säkerställa upplåning när annan finansiering ej är möjlig. Tabellen nedan visar hur kommunkoncernens tillgängliga likviditet är fördelad.

Tillgänglig likviditet, kommunkoncern	2020-12-31	2021-08-31	Utv. 1 mån	Utv. i år
Kassa och bank	1 307	1 621	85	314
Placeringar	0	0	0	0
Kontokrediter	2 400	2 400	0	0
Lånelöften*	3 000	3 000	0	0
<b>Summa mnkr:</b>	<b>6 707</b>	<b>7 021</b>	<b>85</b>	<b>314</b>

\*Uppsalahems lånelöften uppgår till 2 300 mnkr. Kommunen har rätt att utnyttja dessa delar för att refinansiera lån som Uppsalahem har med Uppsala kommun. Kortfristiga lån per rapportdatum uppgår till 2 500 mnkr.

Tabellen nedan visar hur kommunens tillgängliga likviditet är fördelad.

Tillgänglig likviditet, Uppsala kommun	2020-12-31	2021-08-31	Utv. 1 mån	Utv. i år
Kassa och bank	1 300	1 615	85	315
Placeringar	0	0	0	0
Kontokrediter	2 200	2 200	0	0
Lånelöften	700	700	0	0
<b>Summa mnkr:</b>	<b>4 200</b>	<b>4 515</b>	<b>85</b>	<b>315</b>

## 6. Derivatvolym

Räntederivat används för att förändra eller säkra räntan på ett lån utan att behöva förändra villkoren för det underliggande lånet. Hanteringen sker genom ränteswappar, som är ett finansiellt instrument som omvandlar en rörlig ränta till en fast ränta eller vice versa. Tabellen nedan visar nominellt belopp på ingångna derivatavtal för kommunkoncernen samt andelen av skulden som är räntesäkrad genom derivat.

Derivatutnyttjande, kommunkoncern	2020-12-31	2021-08-31	Utv. 1 mån	Utv. i år
Derivatutnyttjande (mnkr)	6 120	6 720	0	600
Derivatautnyttjande som andel av skuld (%)	35,3	38,4	0,0	3,1

Tabellen nedan visar nominellt belopp på ingångna derivatavtal för kommunen samt andelen av skulden som är räntesäkrad genom derivat.

Derivatutnyttjande, Uppsala kommun	2020-12-31	2021-08-31	Utv. 1 mån	Utv. i år
Derivatutnyttjande (mnkr)	2 670	3 470	0	800
Derivatautnyttjande som andel av skuld (%)	17,0	21,3	0,0	4,3

Det lägre derivatutnyttjande förklaras av att kommunen i huvudsak har räntesäkrat skulden genom fasträntelån.

## 7. Valutaexponering

Betalningsflöden i utländsk valuta skall kurssäkras om beloppet i utländsk valuta överstiger motsvarande 200 000 svenska kronor. Internbanken har ingen upplåning i utländsk valuta.

## 8. Borgensåtaganden

Kommunstyrelsen eller Kommunfullmäktige beslutar om borgen utifrån antagna borgensprinciper. Information om kapitalskuld för befintliga borgensåtaganden inhämtas årsvis per 31 december från bankerna.

Vid utgången av 2020 uppgick kapitalskulden för borgensåtaganden till 1 151 mnkr, vilket är 10 mnkr lägre än årsskiftet 2019. 800 mnkr utgörs av borgen kommunen ställt för ett kommunalt bolags upplåning genom Kommuninvest samt högst 315 mnkr för en 25-årig borgen för en innebandy- och friidrottsarena.

Under april 2020 har kommunen, tillsammans med tre andra kommuner, ingått borgensåtagande för ett lån hos Kommuninvest till förmån för SKL Kommentus Inköpscentral avseende finansiering av inköp av skyddsutrustning till Sveriges

kommuner. Uppsala kommuns borgensåtagande är 125 mnkr men vid utgången av 2020 har ännu inget lån tagits upp.

Kapitalskuld för borgensåtaganden	2019-12-31	2020-12-31
Förlustansvar för småhus	0	0
Externa föreningar och företag	357	347
Pensionsförpliktelser	4	4
Kommunala bolag	800	800
<b>Summa mnkr</b>	<b>1 161</b>	<b>1 151</b>

## 9. Pensionsstiftelsen

Sedan juni 2014 förvaltas finansiella placeringar genom Uppsala läns pensionsstiftelse. Uppsala kommuns totala insatta kapital uppgår till 528 mnkr. Finansiella placeringar får ske i aktier, aktiefonder, obligationer, räntefonder och blandfonder samt i alternativa investeringar.

Per rapportdatum uppgick marknadsvärdet till 765 mnkr. Avkastningen för år 2021 uppgår till 13,3%.

Kommunledningskontoret  
**Finansrapport**

Datum:  
2021-10-05

Diarienummer:  
KSN-2021-00387

Handläggare:  
David Arnell  
Jens Kristianson  
Eva Hermansson Flodin

# **Finansrapport september 2021 Uppsala kommun- och koncern**

## Uppföljning och nyckeltal Uppsala kommunkoncern

Kommunkoncernens totala externa upplåning, bruttoskuld, uppgick per rapportdatum till 17 620 mnkr vilket är 100 mnkr högre jämfört med föregående månad.

Bruttoskulden är fördelad mellan Uppsala kommun 16 820 mnkr och Uppsala kommun Skolfastigheter 800 mnkr. Under september integrerades Uppsalahem fullt ut i kommunens internbank genom att bolaget amorterade det sista lånet taget i eget namn. Nettoskulden har minskat med 187 mnkr under månaden till 15 712 mnkr.

Nyckeltal och uppföljning, Uppsala kommunkoncern	Not	2020-12-31	2021-09-30	Utv. 1 mån	Utv. i år
Extern upplåning, bruttoskuld (mnkr)	1	17 350	17 620	100	270
Aktuell genomsnittlig ränta (%)	1	0,79	0,75	-0,02	-0,04
Banktillgodohavande (mnkr)	1	1 307	1 908	287	601
Nettoskuld (mnkr)	1	16 043	15 712	-187	-331
Extern upplåning andel kapitalförfall inom 1 år (%)	3	18,6	24,2	2,1	5,6
Extern upplåning kapitalbindningstid (år)	3	2,74	2,64	0,13	-0,10
Extern upplåning räntebindningstid (år)	4	2,69	2,62	0,10	-0,07
Tillgänglig likviditet (mnkr)	5	6 707	7 308	287	601
Derivatvolym andel av extern skuld (%)	6	35,3	39,4	1,0	4,1

## Uppföljning och nyckeltal Uppsala kommun

Uppsala kommuns totala externa upplåning, bruttoskuld, uppgick per rapportdatum till 16 820 mnkr, vilket är oförändrat jämfört med föregående månad. Nettoskulden har ökat med 212 mnkr under månaden. Jämfört med kommunkoncernen så har nettoskulden ökat vilket förklaras av att Uppsala kommun har refinansierat ett lån för Uppsalahem som bolaget tidigare hade i eget namn.

Nyckeltal och uppföljning, Uppsala kommun	Not	2020-12-31	2021-09-30	Utv. 1 mån	Utv. i år
Extern upplåning, bruttoskuld (mnkr)	1	15 750	16 820	500	1 070
Aktuell genomsnittlig ränta (%)	1	0,43	0,46	0,00	0,03
Banktillgodohavande (mnkr)	1	1 300	1 903	288	603
Nettoskuld (mnkr)	1	14 450	14 917	212	467
Utlåning till kommunala bolag (mnkr)	2	17 846	18 970	404	1 124
Extern upplåning andel kapitalförfall inom 1 år (%)	3	15,4	24,2	2,9	8,8
Extern upplåning kapitalbindningstid (år)	3	2,83	2,64	0,06	-0,19
Extern upplåning räntebindningstid (år)	4	2,02	2,07	0,10	0,05
Tillgänglig likviditet (mnkr)	5	4 200	4 803	288	603
Derivatvolym andel av extern skuld (%)	6	17,0	22,7	1,5	5,8
Valutaexponering (mnkr)	7	0	0	0	0
Borgensåtaganden kapitalskuld (mnkr)*	8	1 151	1 151	0	0
Marknadsvärde Pensionsstiftelsen (mnkr)	9	675	750	-16	74

\*Borgensåtaganden inhämtas via engagemangsbesked vid årsskifte

## NOTER FINANSRAPPORT

### 1. Extern upplåning och snittränta

Kommunkoncernens externa upplåning sker via egna marknadsprogram genom certifikat (korta lån) och obligationer (långa lån). Utöver egna marknadsprogram sker upplåning genom Kommuninvest, Europeiska Investeringsbanken (EIB), Nordiska Investeringsbanken (NIB) och Council of Europe Development Bank (CEB). Tabellen nedan visar kommunkoncernens bruttoskuld, nettoskuld och fördelning av skulden.

Låneskuld Uppsala kommunkoncern	2020-12-31	2021-09-30	Utv. 1 mån	Utv. i år
Obligationslån	7 100	7 800	100	700
Certifikatslån	1 450	1 300	0	-150
Lån Kommuninvest	8 100	7 820	0	-280
Lån EIB & NIB	700	700	0	0
<b>Summa bruttoskuld (mnkr):</b>	<b>17 350</b>	<b>17 620</b>	<b>100</b>	<b>270</b>
Banktillgodohavanden och placeringar (mnkr)	1 307	1 908	287	601
Nettoskuld (mnkr)	16 043	15 712	-187	-331

Tabellen nedan visar Uppsala kommuns bruttoskuld, nettoskuld samt fördelning av skulden.

Låneskuld Uppsala kommun	2020-12-31	2021-09-30	Utv. 1 mån	Utv. i år
Obligationslån (ram 13 000mnkr)	6 300	7 800	500	1 500
Certifikat (ram 5 000mnkr)	1 450	1 300	0	-150
Lån Kommuninvest	7 300	7 020	0	-280
Lån EIB	300	300	0	0
Lån NIB (ram 600 mnkr)	400	400	0	0
<b>Summa (mnkr):</b>	<b>15 750</b>	<b>16 820</b>	<b>500</b>	<b>1 070</b>
Banktillgodohavanden och placeringar (mnkr)	1 300	1 903	288	603
Nettoskuld (mnkr)	14 450	14 917	212	467

Tabellen nedan visar historiska räntor, aktuella räntor samt marknadens prissättning kommande två årsskiften. Stibor 3 månader bestämmer räntan för rörliga lån medan swapräntor bestämmer priset för att säkra en rörlig ränta till fast ränta.

Ränta	2019-12-31	2020-12-31	2021-09-30	Prognos 2021-12-31	Prognos 2022-12-31
STIBOR 3 M	0,15%	-0,05%	-0,07%	-0,05%	0,20%
SWAP 5 år	0,39%	0,14%	0,51%	0,57%	0,79%
SWAP 10 år	0,69%	0,39%	0,90%	0,93%	1,08%

Tabellen nedan visar aktuell genomsnittlig ränta för Kommunkoncernen och för Uppsala kommun. Kommunens lägre ränta jämfört med koncernen förklaras framförallt av att kommunen vidareförmedlat lån med rörlig ränta till Uppsalahem som sedan räntesäkrat lånen i eget namn.

Aktuell genomsnittlig ränta (%)	2020-12-31	2021-09-30	Utv. 1 mån	Utv. i år
Uppsala kommunkoncern (%)	0,79	0,75	-0,02	-0,04
Uppsala kommun (%)	0,43	0,46	0,00	0,03

Utifrån marknadens prissättning förväntas den genomsnittliga räntan falla något under 2021.



## 2. Utlåning till kommunala bolag

Bolagens upplåning sker inom de limiter och till de villkor om räntetillägg och borgensavgifter som kommunstyrelsen beslutat.

Upplåning sker huvudsakligen genom reversutlåning (lån) från kommunens internbank. Uppsalahem och Skolfastigheter har även externa lån i eget namn. Bolagen har checkräkningskrediter knutna till koncernkontosystemet för att möta variationer i likviditetsflöden.

Per rapportdatum uppgick bolagens upplåning, exklusive saldo på koncernkontot, till 19 770 mnkr varav internbankens utlåning utgjorde 18 970 mnkr. Internbankens nettoutlåning till bolagen genom koncernkontot uppgick till 98 mnkr (bolagen har ett negativt saldo på koncernkontot).

Tabellen nedan visar följande:

- 1) Bolagens aktuella genomsnittliga ränta exkl. koncernkontot baserat på lån i (2)
- 2) Bolagens interna lån via internbanken samt lån i eget namn.
- 3) Bolagens koncernkontoutnyttjande, negativt tal är ett tillgodohavande och positivt tal är lån genom koncernkontot.
- 4) Summan av lån (2) och lån via koncernkontot (3).
- 5) Förändringen av bolagens lånevolym under året.
- 6) Kommunstyrelsens beslutade lånelimit för året.

	Aktuell genomsnittlig ränta (1)	Lån 21-09-30 (2)	Lån 20-12-31 (2)	Lån koncernkonto 21-09-30 (3)	Lån koncernkonto 20-12-31 (3)	Total nettoupplåning 21-09-30 (4)	Total nettoupplåning 20-12-31 (4)	Förändring nettoupplåning 2021 (5)	Total lånelimit 2021 (6)
<b>Kommunalt bolag</b>									
Uppsalahem AB	1,17%	6 900	7 050	-64	-19	6 836	7 031	-195	7 850
Uppsala kommun Skolfastigheter AB *	0,87%	5 800	5 220	-110	-25	5 690	5 195	495	6 370
Uppsala kommun Arenor och Fastigheter AB**	1,00%	2 830	2 782	226	63	3 056	2 845	210	3 542
Uppsala Vatten och Avfall AB	1,04%	1 950	1 850	58	128	2 008	1 978	30	2 450
Uppsala Stadshus AB	0,89%	1 300	1 475	-41	48	1 259	1 523	-264	1 615
Uppsala kommuns Fastighets AB	1,38%	470	470	141	202	611	672	-61	820
AB Uppsala kommun Industrihus	0,93%	340	420	-59	90	281	510	-229	580
Uppsala Parkering AB	0,96%	180	180	-25	-9	155	171	-16	330
Uppsala konsert och Kongress AB				6	14	6	14	-8	30
Destination Uppsala AB				-24	-11	-24	-11	-12	0
AB Uppsala Stadsteater				15	8	15	8	7	40
Uppsala Stadshus Holding AB				-26	-388	-26	-388	362	0
Uppsala bostadsförmedling AB				2	-3	2	-3	5	20
<b>Summa kommunala bolag (mnkr)</b>		<b>19 770</b>	<b>19 446</b>	<b>98</b>	<b>98</b>	<b>19 868</b>	<b>19 544</b>	<b>324</b>	<b>23 647</b>

\* Uppsala kommun Skolfastigheter AB har lån i eget namn om 800 mnkr

\*\* I september 2021 fusionerades bolagen Fyrishov, Sport- och rekreationsfastigheter och Förvaltningsfastigheter med Uppsala kommun Arenor och Fastigheter

## 3. Andel kapitalförfall inom 1 år och kapitalbindningstid

Enligt de finansiella riktlinjerna ska låneskuldens genomsnittliga kapitalbindningstid vara minst 2 år och andelen låneförfall inom 12 månader ska max uppgå till 40 %.

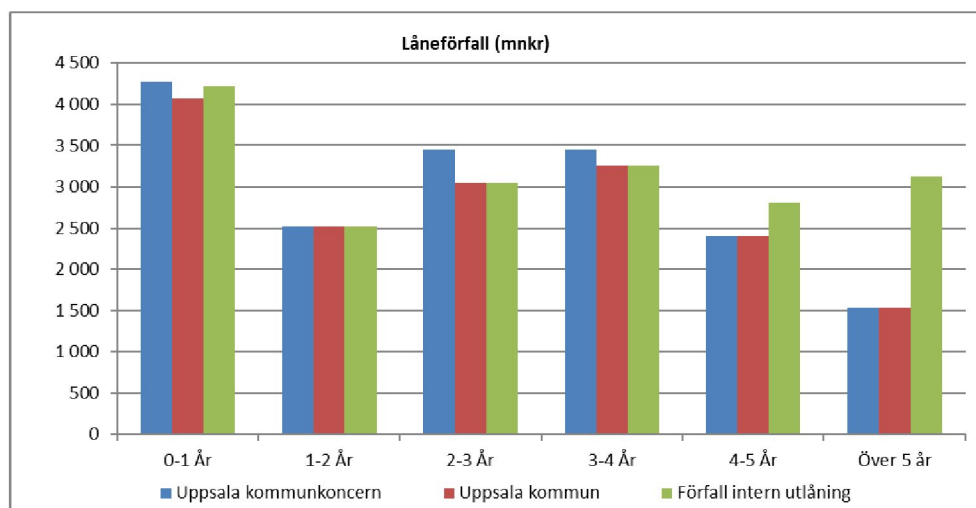
Tabellen nedan visar kommunkoncernens genomsnittliga kapitalbindningstid och andel låneförfall inom 12 månader.

Uppsala kommunkoncern	2020-12-31	2021-09-30	Utv. 1 mån	Utv. i år
Extern upplåning andel kapitalförfall inom 1 år (%)	18,6	24,2	2,1	5,6
Extern upplåning kapitalbindningstid (år)	2,74	2,64	0,13	-0,10

Tabellen nedan visar kommunens genomsnittliga kapitalbindningstid och andel låneförfall inom 12 månader.

Uppsala kommun	2020-12-31	2021-09-30	Utv. 1 mån	Utv. i år
Extern upplåning andel kapitalförfall inom 1 år (%)	15,4	24,2	2,9	8,8
Extern upplåning kapitalbindningstid (år)	2,83	2,64	0,06	-0,19

Enligt de finansiella riktlinjerna ska kommunkoncernens låneförfall i möjligaste mån spridas över tid för att begränsa refinansieringsrisken. I bilden nedan visar de röda staplarna låneförfallen för kommunens externa upplåning, de gröna staplarna låneförfallen för kommunens interna vidareutlåning och de blå staplarna visar låneförfallen för koncernens externa upplåning.



## 4. Räntebindningstid

Den genomsnittliga räntebindningstiden för kommunkoncernens externa skuldportfölj ska vara mellan 1,5 – 4 år enligt de finansiella riktlinjerna. Tabellen nedan visar räntebindningstiden för kommunkoncernen och kommunen.

Räntebindningstid	2020-12-31	2021-09-30	Utv. 1 mån	Utv. i år
Uppsala kommunkoncern (år)	2,69	2,62	0,10	-0,07
Uppsala kommun (år)	2,02	2,07	0,10	0,05

Kommunens kortare räntebindningstid förklaras av att kommunen vidareförmedlat lån till rörlig ränta till Uppsalahem som sedan räntesäkrat lånet i eget namn.

## 5. Tillgänglig likviditet

Likviditetsreserven i kommunen, avsedd för hela kommunkoncernen, ska säkerställa upplåning när annan finansiering ej är möjlig. Tabellen nedan visar hur kommunkoncernens tillgängliga likviditet är fördelad.

Tillgänglig likviditet, kommunkoncern	2020-12-31	2021-09-30	Utv. 1 mån	Utv. i år
Kassa och bank	1 307	1 908	287	601
Placeringar	0	0	0	0
Kontokrediter	2 400	2 400	0	0
Lånelöften*	3 000	3 000	0	0
<b>Summa mnkr:</b>	<b>6 707</b>	<b>7 308</b>	<b>287</b>	<b>601</b>

\*Uppsalahems lånelöften uppgår till 2 300 mnkr. Kommunen har rätt att utnyttja dessa delar för att refinansiera lån som Uppsalahem har med Uppsala kommun. Kortfristiga lån per rapportdatum uppgår till 2 100 mnkr.

Tabellen nedan visar hur kommunens tillgängliga likviditet är fördelad.

Tillgänglig likviditet, Uppsala kommun	2020-12-31	2021-09-30	Utv. 1 mån	Utv. i år
Kassa och bank	1 300	1 903	288	603
Placeringar	0	0	0	0
Kontokrediter	2 200	2 200	0	0
Lånelöften	700	700	0	0
<b>Summa mnkr:</b>	<b>4 200</b>	<b>4 803</b>	<b>288</b>	<b>603</b>

## 6. Derivatvolym

Räntederivat används för att förändra eller säkra räntan på ett lån utan att behöva förändra villkoren för det underliggande lånet. Hanteringen sker genom ränteswappar, som är ett finansiellt instrument som omvandlar en rörlig ränta till en fast ränta eller vice versa. Tabellen nedan visar nominellt belopp på ingångna derivatavtal för kommunkoncernen samt andelen av skulden som är räntesäkrad genom derivat.

Derivatutnyttjande, kommunkoncern	2020-12-31	2021-09-30	Utv. 1 mån	Utv. i år
Derivatutnyttjande (mnkr)	6 120	7 020	300	900
Derivatautnyttjande som andel av skuld (%)	35,3	39,4	1,0	4,1

Tabellen nedan visar nominellt belopp på ingångna derivatavtal för kommunen samt andelen av skulden som är räntesäkrad genom derivat.

Derivatutnyttjande, Uppsala kommun	2020-12-31	2021-09-30	Utv. 1 mån	Utv. i år
Derivatutnyttjande (mnkr)	2 670	3 870	400	1 200
Derivatautnyttjande som andel av skuld (%)	17,0	22,7	1,4	5,8

Det lägre derivatutnyttjande förklaras av att kommunen i huvudsak har räntesäkrat skulden genom fasträntelån.

## 7. Valutaexponering

Betalningsflöden i utländsk valuta skall kurssäkras om beloppet i utländsk valuta överstiger motsvarande 200 000 svenska kronor. Internbanken har ingen upplåning i utländsk valuta.

## 8. Borgensåtaganden

Kommunstyrelsen eller Kommunfullmäktige beslutar om borgen utifrån antagna borgensprinciper. Information om kapitalskuld för befintliga borgensåtaganden inhämtas årsvis per 31 december från bankerna.

Vid utgången av 2020 uppgick kapitalskulden för borgensåtaganden till 1 151 mnkr, vilket är 10 mnkr lägre än årsskiftet 2019. 800 mnkr utgörs av borgen kommunen ställt för ett kommunalt bolags upplåning genom Kommuninvest samt högst 315 mnkr för en 25-årig borgen för en innebandy- och friidrottsarena.

Under april 2020 har kommunen, tillsammans med tre andra kommuner, ingått borgensåtagande för ett lån hos Kommuninvest till förmån för SKL Kommentus Inköpscentral avseende finansiering av inköp av skyddsutrustning till Sveriges

kommuner. Uppsala kommuns borgensåtagande är 125 mnkr men vid utgången av 2020 har ännu inget lån tagits upp.

Kapitalskuld för borgensåtaganden	2019-12-31	2020-12-31
Förlustansvar för småhus	0	0
Externa föreningar och företag	357	347
Pensionsförpliktelser	4	4
Kommunala bolag	800	800
<b>Summa mnkr</b>	<b>1 161</b>	<b>1 151</b>

## 9. Pensionsstiftelsen

Sedan juni 2014 förvaltas finansiella placeringar genom Uppsala läns pensionsstiftelse. Uppsala kommuns totala insatta kapital uppgår till 528 mnkr. Finansiella placeringar får ske i aktier, aktiefonder, obligationer, räntefonder och blandfonder samt i alternativa investeringar.

Per rapportdatum uppgick marknadsvärdet till 750 mnkr. Avkastningen för år 2021 uppgår till 10,9%.

Kommunledningskontoret  
**Finansrapport**

Datum:  
2021-11-08

Diarienummer:  
KSN-2021-00387

Handläggare:  
David Arnell  
Jens Kristianson  
Eva Hermansson Flodin

# **Finansrapport oktober 2021 Uppsala kommun- och koncern**

## Uppföljning och nyckeltal Uppsala kommunkoncern

Kommunkoncernens totala externa upplåning, bruttoskuld, uppgick per rapportdatum till 17 620 mnkr vilket är oförändrat jämfört med föregående månad. Bruttoskulden är fördelad mellan Uppsala kommun 16 820 mnkr och Uppsala kommun Skolfastigheter 800 mnkr. Nettoskulden har minskat med 11 mnkr under månaden till 15 701 mnkr. Ackumulerat så har nettoskulden minskat med 342 mnkr under året.

Nyckeltal och uppföljning, Uppsala kommunkoncern	Not	2020-12-31	2021-10-31	Utv. 1 mån	Utv. i år
Extern upplåning, bruttoskuld (mnkr)	1	17 350	17 620	0	270
Aktuell genomsnittlig ränta (%)	1	0,79	0,75	0,00	-0,04
Banktillgodohavande (mnkr)	1	1 307	1 919	11	612
Nettoskuld (mnkr)	1	16 043	15 701	-11	-342
Extern upplåning andel kapitalförfall inom 1 år (%)	3	18,6	24,2	0,0	5,6
Extern upplåning kapitalbindningstid (år)	3	2,74	2,54	-0,08	-0,20
Extern upplåning räntebindningstid (år)	4	2,69	2,55	-0,09	-0,14
Tillgänglig likviditet (mnkr)	5	6 707	7 319	11	612
Derivatvolym andel av extern skuld (%)	6	35,3	39,8	0,4	4,5

## Uppföljning och nyckeltal Uppsala kommun

Uppsala kommuns totala externa upplåning, bruttoskuld, uppgick per rapportdatum till 16 820 mnkr, vilket är oförändrat jämfört med föregående månad. Nettoskulden har minskat med 8 mnkr under månaden. Jämfört med kommunkoncernen så har nettoskulden ökat vilket förklaras av att Uppsala kommun har refinansierat lån för Uppsalahem som bolaget tidigare hade i eget namn.

Nyckeltal och uppföljning, Uppsala kommun	Not	2020-12-31	2021-10-31	Utv. 1 mån	Utv. i år
Extern upplåning, bruttoskuld (mnkr)	1	15 750	16 820	0	1 070
Aktuell genomsnittlig ränta (%)	1	0,43	0,45	0,00	0,03
Banktillgodohavande (mnkr)	1	1 300	1 911	8	611
Nettoskuld (mnkr)	1	14 450	14 909	-8	459
Utlåning till kommunala bolag (mnkr)	2	17 846	18 970	0	1 124
Extern upplåning andel kapitalförfall inom 1 år (%)	3	15,4	24,2	0,0	8,8
Extern upplåning kapitalbindningstid (år)	3	2,83	2,55	-0,09	-0,28
Extern upplåning räntebindningstid (år)	4	2,02	2,00	-0,07	-0,02
Tillgänglig likviditet (mnkr)	5	4 200	4 811	8	611
Derivatvolym andel av extern skuld (%)	6	17,0	23,0	0,3	6,1
Valutaexponering (mnkr)	7	0	0	0	0
Borgensåtaganden kapitalskuld (mnkr)*	8	1 151	1 151	0	0
Marknadsvärde Pensionsstiftelsen (mnkr)	9	675	759	9	83

\*Borgensåtaganden inhämtas via engagemangsbesked vid årsskifte

## NOTER FINANSRAPPORT

### 1. Extern upplåning och snittränta

Kommunkoncernens externa upplåning sker via egna marknadsprogram genom certifikat (korta lån) och obligationer (långa lån). Utöver egna marknadsprogram sker upplåning genom Kommuninvest, Europeiska Investeringsbanken (EIB), Nordiska Investeringsbanken (NIB) och Council of Europe Development Bank (CEB). Tabellen nedan visar kommunkoncernens bruttoskuld, nettoskuld och fördelning av skulden.

Låneskuld Uppsala kommunkoncern	2020-12-31	2021-10-31	Utv. 1 mån	Utv. i år
Obligationslån	7 100	7 800	0	700
Certifikatslån	1 450	1 300	0	-150
Lån Kommuninvest	8 100	7 820	0	-280
Lån EIB & NIB	700	700	0	0
<b>Summa bruttoskuld (mnkr):</b>	<b>17 350</b>	<b>17 620</b>	<b>0</b>	<b>270</b>
Banktillgodohavanden och placeringar (mnkr)	1 307	1 919	11	612
Nettoskuld (mnkr)	16 043	15 701	-11	-342

Tabellen nedan visar Uppsala kommuns bruttoskuld, nettoskuld samt fördelning av skulden.

Låneskuld Uppsala kommun	2020-12-31	2021-10-31	Utv. 1 mån	Utv. i år
Obligationslån (ram 13 000mnkr)	6 300	7 800	0	1 500
Certifikat (ram 5 000mnkr)	1 450	1 300	0	-150
Lån Kommuninvest	7 300	7 020	0	-280
Lån EIB	300	300	0	0
Lån NIB (ram 600 mnkr)	400	400	0	0
<b>Summa (mnkr):</b>	<b>15 750</b>	<b>16 820</b>	<b>0</b>	<b>1 070</b>
Banktillgodohavanden och placeringar (mnkr)	1 300	1 911	8	611
Nettoskuld (mnkr)	14 450	14 909	-8	459

Tabellen nedan visar historiska räntor, aktuella räntor samt marknadens prissättning kommande två årsskiften. Stibor 3 månader bestämmer räntan för rörliga lån medan swapräntor bestämmer priset för att säkra en rörlig ränta till fast ränta.

Ränta	2019-12-31	2020-12-31	2021-10-31	Prognos 2021-12-31	Prognos 2022-12-31
STIBOR 3 M	0,15%	-0,05%	-0,09%	-0,03%	0,56%
SWAP 5 år	0,39%	0,14%	0,79%	0,84%	1,05%
SWAP 10 år	0,69%	0,39%	1,04%	1,07%	1,20%

Tabellen nedan visar aktuell genomsnittlig ränta för Kommunkoncernen och för Uppsala kommun. Kommunens lägre ränta jämfört med koncernen förklaras framförallt av att kommunen vidareförmedlat lån med rörlig ränta till Uppsalahem som sedan räntesäkrat lånen i eget namn.

Aktuell genomsnittlig ränta (%)	2020-12-31	2021-10-31	Utv. 1 mån	Utv. i år
Uppsala kommunkoncern (%)	0,79	0,75	0,00	-0,04
Uppsala kommun (%)	0,43	0,45	0,00	0,02

## 2. Utlåning till kommunala bolag

Bolagens upplåning sker inom de limiter och till de villkor om räntetillägg och borgensavgifter som kommunstyrelsen beslutat.

Bolagens upplåning sker huvudsakligen genom reversutlåning (lån) från kommunens internbank. Skolfastigheter har även externa lån i eget namn. Bolagen har checkräkningskrediter knutna till koncernkontosystemet för att möta variationer i likviditetsflöden.

Per rapportdatum uppgick bolagens upplåning, exklusive saldo på koncernkontot, till 19 770 mnkr varav internbankens utlåning utgjorde 18 970 mnkr. Internbankens nettoutlåning till bolagen genom koncernkontot uppgick till 134 mnkr (bolagen har ett negativt saldo på koncernkontot).

Tabellen nedan visar följande:

- 1) Bolagens aktuella genomsnittliga ränta exkl. koncernkontot baserat på lån i (2)
- 2) Bolagens interna lån via internbanken samt lån i eget namn.
- 3) Bolagens koncernkontoutnyttjande, negativt tal är ett tillgodohavande och positivt tal är lån genom koncernkontot.
- 4) Summan av lån (2) och lån via koncernkontot (3).
- 5) Förändringen av bolagens lånevolym under året.
- 6) Kommunstyrelsens beslutade lånelimit för året.

	Aktuell genomsnittlig ränta (1)	Lån 21-10-31 (2)	Lån 20-12-31 (2)	Lån koncernkonto 21-10-31 (3)	Lån koncernkonto 20-12-31 (3)	Total nettoupplåning 21-10-31 (4)	Total nettoupplåning 20-12-31 (4)	Förändring nettoupplåning 2021 (5)	Total lånelimit 2021 (6)
<b>Kommunalt bolag</b>									
Uppsala hem AB	1,17%	6 900	7 050	-78	-19	6 822	7 031	-209	7 850
Uppsala kommun Skolfastigheter AB *	0,87%	5 800	5 220	-30	-25	5 770	5 195	575	6 370
Uppsala kommun Arenor och Fastigheter AB**	1,00%	2 830	2 782	194	63	3 024	2 845	178	3 542
Uppsala Vatten och Avfall AB	1,04%	1 950	1 850	91	128	2 041	1 978	63	2 450
Uppsala Stadshus AB	0,89%	1 300	1 475	-41	48	1 259	1 523	-264	1 615
Uppsala kommuns Fastighets AB	1,39%	470	470	139	202	609	672	-63	820
Uppsala kommun Utvecklingsfastigheter AB	0,93%	340	420	-72	90	268	510	-242	580
Uppsala Parkering AB	0,96%	180	180	-53	-9	127	171	-44	330
Uppsala konsert och Kongress AB				9	14	9	14	-5	30
Destination Uppsala AB				-22	-11	-22	-11	-11	0
AB Uppsala Stadsteater				22	8	22	8	14	40
Uppsala Stadshus Holding AB				-26	-388	-26	-388	362	0
Uppsala bostadsförmedling AB				2	-3	2	-3	5	20
<b>Summa kommunala bolag (mnkr)</b>		<b>19 770</b>	<b>19 446</b>	<b>134</b>	<b>98</b>	<b>19 904</b>	<b>19 544</b>	<b>359</b>	<b>23 647</b>

\* Uppsala kommun Skolfastigheter AB har lån i eget namn om 800 mnkr

\*\* I september 2021 fusionerades bolagen Fyrishov, Sport- och rekreationsfastigheter och Förvaltningsfastigheter med Uppsala kommun Arenor och Fastigheter

## 3. Andel kapitalförfall inom 1 år och kapitalbindningstid

Enligt de finansiella riktlinjerna ska låneskuldens genomsnittliga kapitalbindningstid vara minst 2 år och andelen låneförfall inom 12 månader ska max uppgå till 40 %.

Tabellen nedan visar kommunkoncernens genomsnittliga kapitalbindningstid och andel låneförfall inom 12 månader.

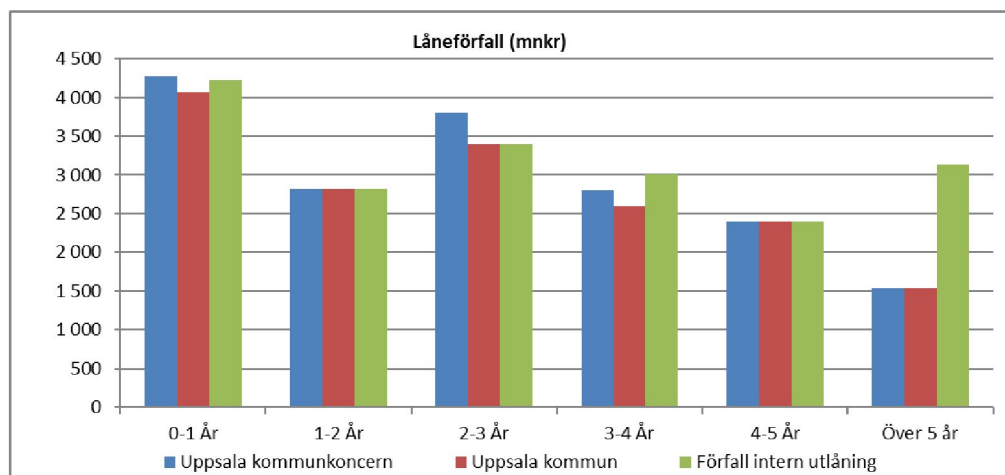
Uppsala kommunkoncern	2020-12-31	2021-10-31	Utv. 1 mån	Utv. i år
Extern upplåning andel kapitalförfall inom 1 år (%)	18,6	24,2	0,0	5,6
Extern upplåning kapitalbindningstid (år)	2,74	2,54	-0,08	-0,20

Tabellen nedan visar kommunens genomsnittliga kapitalbindningstid och andel låneförfall inom 12 månader.

Uppsala kommun	2020-12-31	2021-10-31	Utv. 1 mån	Utv. i år
Extern upplåning andel kapitalförfall inom 1 år (%)	15,4	24,2	0,0	8,8
Extern upplåning kapitalbindningstid (år)	2,83	2,55	-0,09	-0,28



Enligt de finansiella riktlinjerna ska kommunkoncernens låneförfall i möjligaste mån spridas över tid för att begränsa refinansieringsrisken. I bilden nedan visar de röda staplarna låneförfallen för kommunens externa upplåning, de gröna staplarna låneförfallen för kommunens interna vidareutlåning och de blå staplarna visar låneförfallen för koncernens externa upplåning.



## 4. Räntebindningstid

Den genomsnittliga räntebindningstiden för kommunkoncernens externa skuldportfölj ska vara mellan 1,5 – 4 år enligt de finansiella riktlinjerna. Tabellen nedan visar räntebindningstiden för kommunkoncernen och kommunen.

Räntebindningstid	2020-12-31	2021-10-31	Utv. 1 mån	Utv. i år
Uppsala kommunkoncern (år)	2,69	2,55	-0,09	-0,14
Uppsala kommun (år)	2,02	2,00	-0,07	-0,02

Kommunens kortare räntebindningstid förklaras av att kommunen vidareförmedlat lån till rörlig ränta till Uppsalahem som sedan räntesäkrat lånet i eget namn.

## 5. Tillgänglig likviditet

Likviditetsreserven i kommunen, avsedd för hela kommunkoncernen, ska säkerställa upplåning när annan finansiering ej är möjlig. Tabellen nedan visar hur kommunkoncernens tillgängliga likviditet är fördelad.

Tillgänglig likviditet, kommunkoncern	2020-12-31	2021-10-31	Utv. 1 mån	Utv. i år
Kassa och bank	1 307	1 919	11	612
Placeringar	0	0	0	0
Kontokrediter	2 400	2 400	0	0
Lånelöften*	3 000	3 000	0	0
<b>Summa mnkr:</b>	<b>6 707</b>	<b>7 319</b>	<b>11</b>	<b>612</b>

\*Uppsalahems lånelöften uppgår till 2 300 mnkr. Kommunen har rätt att utnyttja dessa delar för att refinansiera lån som Uppsalahem har med Uppsala kommun. Kortfristiga lån per rapportdatum uppgår till 2 100 mnkr.

Tabellen nedan visar hur kommunens tillgängliga likviditet är fördelad.

Tillgänglig likviditet, Uppsala kommun	2020-12-31	2021-10-31	Utv. 1 mån	Utv. i år
Kassa och bank	1 300	1 911	8	611
Placeringar	0	0	0	0
Kontokrediter	2 200	2 200	0	0
Lånelöften	700	700	0	0
<b>Summa mnkr:</b>	<b>4 200</b>	<b>4 811</b>	<b>8</b>	<b>611</b>

## 6. Derivatvolym

Räntederivat används för att förändra eller säkra räntan på ett lån utan att behöva förändra villkoren för det underliggande lånet. Hanteringen sker genom ränteswappar, som är ett finansiellt instrument som omvandlar en rörlig ränta till en fast ränta eller vice versa. Tabellen nedan visar nominellt belopp på ingångna derivatavtal för kommunkoncernen samt andelen av skulden som är räntesäkrad genom derivat.

Derivatutnyttjande, kommunkoncern	2020-12-31	2021-10-31	Utv. 1 mån	Utv. i år
Derivatutnyttjande (mnkr)	6 120	7 020	0	900
Derivatautnyttjande som andel av skuld (%)	35,3	39,8	0,0	4,6

Tabellen nedan visar nominellt belopp på ingångna derivatavtal för kommunen samt andelen av skulden som är räntesäkrad genom derivat.

Derivatutnyttjande, Uppsala kommun	2020-12-31	2021-10-31	Utv. 1 mån	Utv. i år
Derivatutnyttjande (mnkr)	2 670	3 870	0	1 200
Derivatautnyttjande som andel av skuld (%)	17,0	23,0	0,0	6,1

Det lägre derivatutnyttjande förklaras av att kommunen i huvudsak har räntesäkrat skulden genom fasträntelån.

## 7. Valutaexponering

Betalningsflöden i utländsk valuta skall kurssäkras om beloppet i utländsk valuta överstiger motsvarande 200 000 svenska kronor. Internbanken har ingen upplåning i utländsk valuta.

## 8. Borgensåtaganden

Kommunstyrelsen eller Kommunfullmäktige beslutar om borgen utifrån antagna borgensprinciper. Information om kapitalskuld för befintliga borgensåtaganden inhämtas årsvis per 31 december från bankerna.

Vid utgången av 2020 uppgick kapitalskulden för borgensåtaganden till 1 151 mnkr, vilket är 10 mnkr lägre än årsskiftet 2019. 800 mnkr utgörs av borgen kommunen ställt för ett kommunalt bolags upplåning genom Kommuninvest samt högst 315 mnkr för en 25-årig borgen för en innebandy- och friidrottsarena.

Under april 2020 har kommunen, tillsammans med tre andra kommuner, ingått borgensåtagande för ett lån hos Kommuninvest till förmån för SKL Kommentus Inköpscentral avseende finansiering av inköp av skyddsutrustning till Sveriges

kommuner. Uppsala kommuns borgensåtagande är 125 mnkr men vid utgången av 2020 har ännu inget lån tagits upp.

Kapitalskuld för borgensåtaganden	2019-12-31	2020-12-31
Förlustansvar för småhus	0	0
Externa föreningar och företag	357	347
Pensionsförpliktelser	4	4
Kommunala bolag	800	800
<b>Summa mnkr</b>	<b>1 161</b>	<b>1 151</b>

## 9. Pensionsstiftelsen

Sedan juni 2014 förvaltas finansiella placeringar genom Uppsala läns pensionsstiftelse. Uppsala kommuns totala insatta kapital uppgår till 528 mnkr. Finansiella placeringar får ske i aktier, aktiefonder, obligationer, räntefonder och blandfonder samt i alternativa investeringar.

Per rapportdatum uppgick marknadsvärdet till 759 mnkr. Avkastningen för år 2021 uppgår till 12,3%.

Kommunledningskontoret  
**Finansrapport**

Datum:  
2021-12-06

Diarienummer:  
KSN-2021-00387

Handläggare:  
David Arnell  
Jens Kristianson  
Eva Hermansson Flodin

# **Finansrapport november 2021 Uppsala kommun- och koncern**

## Uppföljning och nyckeltal Uppsala kommunkoncern

Kommunkoncernens totala externa upplåning, bruttoskuld, uppgick per rapportdatum till 17 570 mnkr vilket är 50 mnkr lägre jämfört med föregående månad. Bruttoskulden är fördelad mellan Uppsala kommun 16 770 mnkr och Uppsala kommun Skolfastigheter 800 mnkr. Nettoskulden har minskat med 56 mnkr under månaden till 15 645 mnkr och har under året minskat med 398 mnkr.

Nyckeltal och uppföljning, Uppsala kommunkoncern	Not	2020-12-31	2021-11-30	Utv. 1 mån	Utv. i år
Extern upplåning, bruttoskuld (mnkr)	1	17 350	17 570	-50	220
Aktuell genomsnittlig ränta (%)	1	0,79	0,74	-0,01	-0,05
Banktillgodohavande (mnkr)	1	1 307	1 925	6	618
Nettoskuld (mnkr)	1	16 043	15 645	-56	-398
Extern upplåning andel kapitalförfall inom 1 år (%)	3	18,6	26,3	2,1	7,7
Extern upplåning kapitalbindningstid (år)	3	2,74	2,47	-0,07	-0,27
Extern upplåning räntebindningstid (år)	4	2,69	2,51	-0,04	-0,18
Tillgänglig likviditet (mnkr)	5	6 707	7 325	6	618
Derivatvolym andel av extern skuld (%)	6	35,3	40,0	0,2	4,7

## Uppföljning och nyckeltal Uppsala kommun

Uppsala kommuns totala externa upplåning, bruttoskuld, uppgick per rapportdatum till 16 770 mnkr, vilket är 50 mnkr lägre jämfört med föregående månad. Jämfört med kommunkoncernen så har nettoskulden ökat vilket förklaras av att Uppsala kommun har refinansierat lån för Uppsalahem som bolaget tidigare hade i eget namn.

Nyckeltal och uppföljning, Uppsala kommun	Not	2020-12-31	2021-11-30	Utv. 1 mån	Utv. i år
Extern upplåning, bruttoskuld (mnkr)	1	15 750	16 770	-50	1 020
Aktuell genomsnittlig ränta (%)	1	0,43	0,44	-0,01	0,01
Banktillgodohavande (mnkr)	1	1 300	1 921	10	621
Nettoskuld (mnkr)	1	14 450	14 849	-60	399
Utlåning till kommunala bolag (mnkr)	2	17 846	18 920	-50	1 074
Extern upplåning andel kapitalförfall inom 1 år (%)	3	15,4	26,4	2,2	10,9
Extern upplåning kapitalbindningstid (år)	3	2,83	2,49	-0,06	-0,34
Extern upplåning räntebindningstid (år)	4	2,02	1,98	-0,02	-0,04
Tillgänglig likviditet (mnkr)	5	4 200	4 821	10	621
Derivatvolym andel av extern skuld (%)	6	17,0	23,1	0,1	6,1
Valutaexponering (mnkr)	7	0	0	0	0
Borgensåtaganden kapitalskuld (mnkr)*	8	1 151	1 151	0	0
Marknadsvärde Pensionsstiftelsen (mnkr)	9	675	774	15	98

\*Borgensåtaganden inhämtas via engagemangsbesked vid årsskifte

## NOTER FINANSRAPPORT

### 1. Extern upplåning och snittränta

Kommunkoncernens externa upplåning sker via egna marknadsprogram genom certifikat (korta lån) och obligationer (långa lån). Utöver egna marknadsprogram sker upplåning genom Kommuninvest, Europeiska Investeringsbanken (EIB), Nordiska Investeringsbanken (NIB) och Council of Europe Development Bank (CEB). Tabellen nedan visar kommunkoncernens bruttoskuld, nettoskuld och fördelning av skulden.

Låneskuld Uppsala kommunkoncern	2020-12-31	2021-11-30	Utv. 1 mån	Utv. i år
Obligationslån	7 100	7 800	0	700
Certifikatslån	1 450	1 250	-50	-200
Lån Kommuninvest	8 100	7 820	0	-280
Lån EIB & NIB	700	700	0	0
<b>Summa bruttoskuld (mnkr):</b>	<b>17 350</b>	<b>17 570</b>	<b>-50</b>	<b>220</b>
Banktillgodohavanden och placeringar (mnkr)	1 307	1 925	6	618
Nettoskuld (mnkr)	16 043	15 645	-56	-398

Tabellen nedan visar Uppsala kommuns bruttoskuld, nettoskuld samt fördelning av skulden.

Låneskuld Uppsala kommun	2020-12-31	2021-11-30	Utv. 1 mån	Utv. i år
Obligationslån (ram 13 000mnkr)	6 300	7 800	0	1 500
Certifikat (ram 5 000mnkr)	1 450	1 250	-50	-200
Lån Kommuninvest	7 300	7 020	0	-280
Lån EIB	300	300	0	0
Lån NIB (ram 600 mnkr)	400	400	0	0
<b>Summa (mnkr):</b>	<b>15 750</b>	<b>16 770</b>	<b>-50</b>	<b>1 020</b>
Banktillgodohavanden och placeringar (mnkr)	1 300	1 921	10	621
Nettoskuld (mnkr)	14 450	14 849	-60	399

Tabellen nedan visar historiska räntor, aktuella räntor samt marknadens prissättning kommande två årsskiften. Stibor 3 månader bestämmer räntan för rörliga lån medan swapräntor bestämmer priset för att säkra en rörlig ränta till fast ränta.

Ränta	2019-12-31	2020-12-31	2021-11-30	Prognos 2021-12-31	Prognos 2022-12-31
STIBOR 3 M	0,15%	-0,05%	-0,11%	-0,08%	0,27%
SWAP 5 år	0,39%	0,14%	0,57%	0,59%	0,78%
SWAP 10 år	0,69%	0,39%	0,84%	0,85%	0,98%

Tabellen nedan visar aktuell genomsnittlig ränta för Kommunkoncernen och för Uppsala kommun. Kommunens lägre ränta jämfört med koncernen förklaras framförallt av att kommunen vidareförmedlat lån med rörlig ränta till Uppsalahem som sedan räntesäkrat lånen i eget namn.

Aktuell genomsnittlig ränta (%)	2020-12-31	2021-11-30	Utv. 1 mån	Utv. i år
Uppsala kommunkoncern (%)	0,79	0,74	-0,01	-0,05
Uppsala kommun (%)	0,43	0,44	-0,01	0,01

## 2. Utlåning till kommunala bolag

Bolagens upplåning sker inom de limiter och till de villkor om räntetillägg och borgensavgifter som kommunstyrelsen beslutat.

Bolagens upplåning sker huvudsakligen genom reversutlåning (lån) från kommunens internbank. Skolfastigheter har även externa lån i eget namn. Bolagen har checkräkningskrediter knutna till koncernkontosystemet för att möta variationer i likviditetsflöden.

Per rapportdatum uppgick bolagens upplåning, exklusive saldo på koncernkontot, till 19 720 mnkr varav internbankens utlåning utgjorde 18 920 mnkr. Internbankens nettoutlåning till bolagen genom koncernkontot uppgick till 340 mnkr (bolagen har ett negativt saldo på koncernkontot).

Tabellen nedan visar följande:

- 1) Bolagens aktuella genomsnittliga ränta exkl. koncernkontot baserat på lån i (2)
- 2) Bolagens interna lån via internbanken samt lån i eget namn.
- 3) Bolagens koncernkontoutnyttjande, negativt tal är ett tillgodohavande och positivt tal är lån genom koncernkontot.
- 4) Summan av lån (2) och lån via koncernkontot (3).
- 5) Förändringen av bolagens lånevolym under året.
- 6) Kommunstyrelsens beslutade lånelimit för året.

	Aktuell genomsnittlig ränta	Lån 21-11-30	Lån 20-12-31	Lån koncernkonto 21-11-30	Lån koncernkonto 20-12-31	Total nettoupplåning 21-11-30	Total nettoupplåning 20-12-31	Förändring nettoupplåning 2021	Total lånelimit 2021
Kommunalt bolag	(1)	(2)	(2)	(3)	(3)	(4)	(4)	(5)	(6)
Uppsalahem AB	1,17%	6 850	7 050	-65	-19	6 785	7 031	-247	7 850
Uppsala kommun Skolfastigheter AB *	0,87%	5 800	5 220	104	-25	5 904	5 195	709	6 370
Uppsala kommun Arenor och Fastigheter AB**	1,00%	2 830	2 782	234	63	3 064	2 845	218	3 542
Uppsala Vatten och Avfall AB	1,04%	1 950	1 850	96	128	2 046	1 978	68	2 450
Uppsala Stadshus AB	0,89%	1 300	1 475	-20	48	1 280	1 523	-243	1 615
Uppsala kommuns Fastighets AB	1,39%	470	470	143	202	613	672	-59	820
Uppsala kommun Utvecklingsfastigheter AB	0,93%	340	420	-63	90	277	510	-233	580
Uppsala Parkering AB	0,96%	180	180	-51	-9	129	171	-42	330
Uppsala konsert och Kongress AB				12	14	12	14	-3	30
Destination Uppsala AB				-22	-11	-22	-11	-10	0
AB Uppsala Stadsteater				-2	8	-2	8	-10	40
Uppsala Stadshus Holding AB				-26	-388	-26	-388	362	0
Uppsala bostadsförmedling AB				2	-3	2	-3	5	20
<b>Summa kommunala bolag (mnkr)</b>		<b>19 720</b>	<b>19 446</b>	<b>340</b>	<b>98</b>	<b>20 060</b>	<b>19 544</b>	<b>516</b>	<b>23 647</b>

\* Uppsala kommun Skolfastigheter AB har lån i eget namn om 800 mnkr

\*\* I september 2021 fusionerades bolagen Fyrishov, Sport- och rekreationsfastigheter och Förvaltningsfastigheter med Uppsala kommun Arenor och Fastigheter

## 3. Andel kapitalförfall inom 1 år och kapitalbindningstid

Enligt de finansiella riktlinjerna ska låneskuldens genomsnittliga kapitalbindningstid vara minst 2 år och andelen låneförfall inom 12 månader ska max uppgå till 40 %.

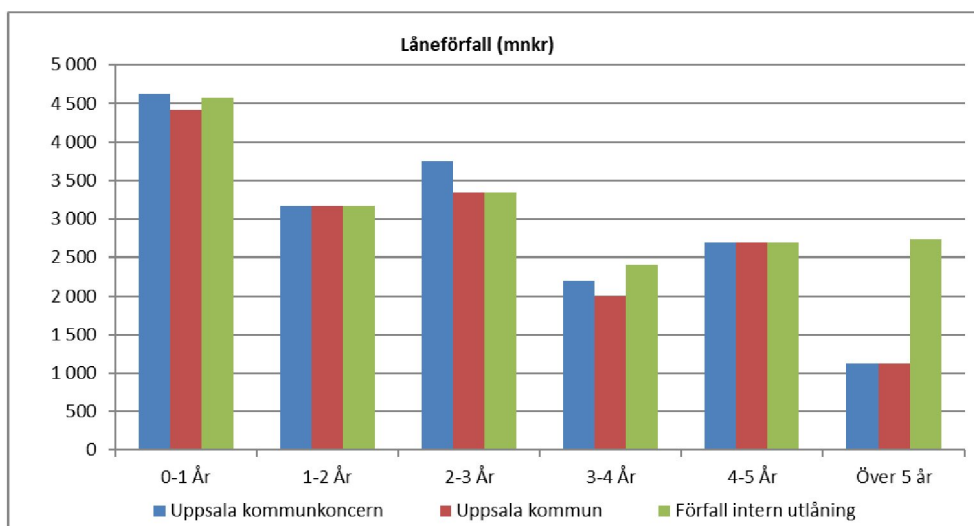
Tabellen nedan visar kommunkoncernens genomsnittliga kapitalbindningstid och andel låneförfall inom 12 månader.

Uppsala kommunkoncern	2020-12-31	2021-11-30	Utv. 1 mån	Utv. i år
Extern upplåning andel kapitalförfall inom 1 år (%)	18,6	26,3	2,1	7,7
Extern upplåning kapitalbindningstid (år)	2,74	2,47	-0,07	-0,27

Tabellen nedan visar kommunens genomsnittliga kapitalbindningstid och andel låneförfall inom 12 månader.

Uppsala kommun	2020-12-31	2021-11-30	Utv. 1 mån	Utv. i år
Extern upplåning andel kapitalförfall inom 1 år (%)	15,4	26,4	2,2	10,9
Extern upplåning kapitalbindningstid (år)	2,83	2,49	-0,06	-0,34

Enligt de finansiella riktlinjerna ska kommunkoncernens låneförfall i möjligaste mån spridas över tid för att begränsa refinansieringsrisken. I bilden nedan visar de röda staplarna låneförfallen för kommunens externa upplåning, de gröna staplarna låneförfallen för kommunens interna vidareutlåning och de blå staplarna visar låneförfallen för koncernens externa upplåning.



## 4. Räntebindingstid

Den genomsnittliga räntebindingstiden för kommunkoncernens externa skuldportfölj ska vara mellan 1,5 – 4 år enligt de finansiella riktlinjerna. Tabellen nedan visar räntebindingstiden för kommunkoncernen och kommunen.

Räntebindingstid	2020-12-31	2021-11-30	Utv. 1 mån	Utv. i år
Uppsala kommunkoncern (år)	2,69	2,51	-0,04	-0,18
Uppsala kommun (år)	2,02	1,98	-0,02	-0,04

Kommunens kortare räntebindingstid förklaras av att kommunen vidareförmedlat lån till rörlig ränta till Uppsalahem som sedan räntesäkrat lånet i eget namn.

## 5. Tillgänglig likviditet

Likviditetsreserven i kommunen, avsedd för hela kommunkoncernen, ska säkerställa upplåning när annan finansiering ej är möjlig. Tabellen nedan visar hur kommunkoncernens tillgängliga likviditet är fördelad.

Tillgänglig likviditet, kommunkoncern	2020-12-31	2021-11-30	Utv. 1 mån	Utv. i år
Kassa och bank	1 307	1 925	6	618
Placeringar	0	0	0	0
Kontokrediter	2 400	2 400	0	0
Lånelöften*	3 000	3 000	0	0
<b>Summa mnkr:</b>	<b>6 707</b>	<b>7 325</b>	<b>6</b>	<b>618</b>

\*Uppsalahems lånelöften uppgår till 2 300 mnkr. Kommunen har rätt att utnyttja dessa delar för att refinansiera lån som Uppsalahem har med Uppsala kommun. Kortfristiga lån per rapportdatum uppgår till 2 100 mnkr.



Tabellen nedan visar hur kommunens tillgängliga likviditet är fördelad.

Tillgänglig likviditet, Uppsala kommun	2020-12-31	2021-11-30	Utv. 1 mån	Utv. i år
Kassa och bank	1 300	1 921	10	621
Placeringar	0	0	0	0
Kontokrediter	2 200	2 200	0	0
Lånelöften	700	700	0	0
<b>Summa mnkr:</b>	<b>4 200</b>	<b>4 821</b>	<b>10</b>	<b>621</b>

## 6. Derivatvolym

Räntederivat används för att förändra eller säkra räntan på ett lån utan att behöva förändra villkoren för det underliggande lånet. Hanteringen sker genom ränteswappar, som är ett finansiellt instrument som omvandlar en rörlig ränta till en fast ränta eller vice versa. Tabellen nedan visar nominellt belopp på ingångna derivatavtal för kommunkoncernen samt andelen av skulden som är räntesäkrad genom derivat.

Derivatutnyttjande, kommunkoncern	2020-12-31	2021-11-30	Utv. 1 mån	Utv. i år
Derivatutnyttjande (mnkr)	6 120	7 020	0	900
Derivatautnyttjande som andel av skuld (%)	35,3	40,0	0,1	4,7

Tabellen nedan visar nominellt belopp på ingångna derivatavtal för kommunen samt andelen av skulden som är räntesäkrad genom derivat.

Derivatutnyttjande, Uppsala kommun	2020-12-31	2021-11-30	Utv. 1 mån	Utv. i år
Derivatutnyttjande (mnkr)	2 670	3 870	0	1 200
Derivatautnyttjande som andel av skuld (%)	17,0	23,1	0,1	6,1

Det lägre derivatutnyttjande förklaras av att kommunen i huvudsak har räntesäkrat skulden genom fasträntelån.

## 7. Valutaexponering

Betalningsflöden i utländsk valuta skall kurssäkras om beloppet i utländsk valuta överstiger motsvarande 200 000 svenska kronor. Internbanken har ingen upplåning i utländsk valuta.

## 8. Borgensåtaganden

Kommunstyrelsen eller Kommunfullmäktige beslutar om borgen utifrån antagna borgensprinciper. Information om kapitalskuld för befintliga borgensåtaganden inhämtas årsvis per 31 december från bankerna.

Vid utgången av 2020 uppgick kapitalskulden för borgensåtaganden till 1 151 mnkr, vilket är 10 mnkr lägre än årsskiftet 2019. 800 mnkr utgörs av borgen kommunen ställt för ett kommunalt bolags upplåning genom Kommuninvest samt högst 315 mnkr för en 25-årig borgen för en innebandy- och friidrottsarena.

Under april 2020 har kommunen, tillsammans med tre andra kommuner, ingått borgensåtagande för ett lån hos Kommuninvest till förmån för SKL Kommentus Inköpscentral avseende finansiering av inköp av skyddsutrustning till Sveriges

kommuner. Uppsala kommuns borgensåtagande är 125 mnkr men vid utgången av 2020 har ännu inget lån tagits upp.

Kapitalskuld för borgensåtaganden	2019-12-31	2020-12-31
Förlustansvar för småhus	0	0
Externa föreningar och företag	357	347
Pensionsförpliktelser	4	4
Kommunala bolag	800	800
<b>Summa mnkr</b>	<b>1 161</b>	<b>1 151</b>

## 9. Pensionsstiftelsen

Sedan juni 2014 förvaltas finansiella placeringar genom Uppsala läns pensionsstiftelse. Uppsala kommuns totala insatta kapital uppgår till 528 mnkr. Finansiella placeringar får ske i aktier, aktiefonder, obligationer, räntefonder och blandfonder samt i alternativa investeringar.

Per rapportdatum uppgick marknadsvärdet till 774 mnkr. Avkastningen för år 2021 uppgår till 14,5%.

Kommunledningskontoret  
**Finansrapport**

Datum:  
2022-01-12

Diarienummer:  
KSN-2021-00387

Handläggare:  
David Arnell  
Jens Kristianson  
Eva Hermansson Flodin

# **Finansrapport december 2021 Uppsala kommun- och koncern**

## Uppföljning och nyckeltal Uppsala kommunkoncern

Kommunkoncernens totala externa upplåning, bruttoskuld, uppgick per rapportdatum till 17 620 mnkr vilket är 50 mnkr högre jämfört med föregående månad. Bruttoskulden är fördelad mellan Uppsala kommun 16 820 mnkr och Uppsala kommun Skolfastigheter 800 mnkr. Nettoskulden har ökat med 92 mnkr under månaden till 15 737 mnkr och har under året minskat med 306 mnkr.

Nyckeltal och uppföljning, Uppsala kommunkoncern	Not	2020-12-31	2021-12-31	Utv. 1 mån	Utv. i år
Extern upplåning, bruttoskuld (mnkr)	1	17 350	17 620	50	270
Aktuell genomsnittlig ränta (%)	1	0,79	0,72	-0,02	-0,07
Banktillgodohavande (mnkr)	1	1 307	1 883	-42	576
Nettoskuld (mnkr)	1	16 043	15 737	92	-306
Extern upplåning andel kapitalförfall inom 1 år (%)	3	18,6	24,0	-2,3	5,3
Extern upplåning kapitalbindningstid (år)	3	2,74	2,50	0,03	-0,24
Extern upplåning räntebindningstid (år)	4	2,69	2,55	0,04	-0,14
Tillgänglig likviditet (mnkr)	5	6 707	7 283	-42	576
Derivatvolym andel av extern skuld (%)	6	35,3	40,4	0,5	5,1

## Uppföljning och nyckeltal Uppsala kommun

Uppsala kommuns totala externa upplåning, bruttoskuld, uppgick per rapportdatum till 16 820 mnkr, vilket är 50 mnkr högre jämfört med föregående månad. Jämfört med kommunkoncernen så har nettoskulden under året ökat vilket förklaras av att Uppsala kommun har refinansierat lån för Uppsalahem som bolaget tidigare hade i eget namn.

Nyckeltal och uppföljning, Uppsala kommun	Not	2020-12-31	2021-12-31	Utv. 1 mån	Utv. i år
Extern upplåning, bruttoskuld (mnkr)	1	15 750	16 820	50	1 070
Aktuell genomsnittlig ränta (%)	1	0,43	0,43	-0,01	0,00
Banktillgodohavande (mnkr)	1	1 300	1 877	-44	577
Nettoskuld (mnkr)	1	14 450	14 943	94	493
Utlåning till kommunala bolag (mnkr)	2	17 846	18 970	50	1 124
Extern upplåning andel kapitalförfall inom 1 år (%)	3	15,4	23,9	-2,5	8,5
Extern upplåning kapitalbindningstid (år)	3	2,83	2,52	0,03	-0,31
Extern upplåning räntebindningstid (år)	4	2,02	2,04	0,06	0,02
Tillgänglig likviditet (mnkr)	5	4 200	4 777	-44	577
Derivatvolym andel av extern skuld (%)	6	17,0	24,8	1,7	7,8
Valutaexponering (mnkr)	7	0	0	0	0
Borgensåtaganden kapitalskuld (mnkr)*	8	1 151	1 145	-6	-6
Marknadsvärde Pensionsstiftelsen (mnkr)	9	675	787	14	112

\*Borgensåtaganden inhämtas via engagemangsbesked vid årsskifte

## NOTER FINANSRAPPORT

### 1. Extern upplåning och snittränta

Kommunkoncernens externa upplåning sker via egna marknadsprogram genom certifikat (korta lån) och obligationer (långa lån). Utöver egna marknadsprogram sker upplåning genom Kommuninvest, Europeiska Investeringsbanken (EIB), Nordiska Investeringsbanken (NIB) och Council of Europe Development Bank (CEB). Tabellen nedan visar kommunkoncernens bruttoskuld, nettoskuld och fördelning av skulden.

Låneskuld Uppsala kommunkoncern	2020-12-31	2021-12-31	Utv. 1 mån	Utv. i år
Obligationslån	7 100	7 900	100	800
Certifikatslån	1 450	1 050	-200	-400
Lån Kommuninvest	8 100	7 970	150	-130
Lån EIB & NIB	700	700	0	0
<b>Summa bruttoskuld (mnkr):</b>	<b>17 350</b>	<b>17 620</b>	<b>50</b>	<b>270</b>
Banktillgodohavanden och placeringar (mnkr)	1 307	1 883	-42	576
Nettoskuld (mnkr)	16 043	15 737	92	-306

Tabellen nedan visar Uppsala kommuns bruttoskuld, nettoskuld samt fördelning av skulden.

Låneskuld Uppsala kommun	2020-12-31	2021-12-31	Utv. 1 mån	Utv. i år
Obligationslån (ram 13 000mnkr)	6 300	7 900	100	1 600
Certifikat (ram 5 000mnkr)	1 450	1 050	-200	-400
Lån Kommuninvest	7 300	7 170	150	-130
Lån EIB	300	300	0	0
Lån NIB (ram 600 mnkr)	400	400	0	0
<b>Summa (mnkr):</b>	<b>15 750</b>	<b>16 820</b>	<b>50</b>	<b>1 070</b>
Banktillgodohavanden och placeringar (mnkr)	1 300	1 877	-44	577
Nettoskuld (mnkr)	14 450	14 943	94	493

Tabellen nedan visar historiska räntor, aktuella räntor samt marknadens prissättning kommande årsskifte. Stibor 3 månader bestämmer räntan för rörliga lån medan swapräntor bestämmer priset för att säkra en rörlig ränta till fast ränta.

Ränta	2019-12-31	2020-12-31	2021-12-31	Prognos 2022-12-31
STIBOR 3 M	0,15%	-0,05%	-0,05%	0,31%
SWAP 5 år	0,39%	0,14%	0,71%	0,92%
SWAP 10 år	0,69%	0,39%	0,97%	1,10%

Tabellen nedan visar aktuell genomsnittlig ränta för Kommunkoncernen och för Uppsala kommun. Kommunens lägre ränta jämfört med koncernen förklaras framförallt av att kommunen vidareförmedlat lån med rörlig ränta till Uppsalahem som sedan räntesäkrat lånen i eget namn.

Aktuell genomsnittlig ränta (%)	2020-12-31	2021-12-31	Utv. 1 mån	Utv. i år
Uppsala kommunkoncern (%)	0,79	0,72	-0,02	-0,07
Uppsala kommun (%)	0,43	0,43	-0,01	0,00

## 2. Utlåning till kommunala bolag

Bolagens upplåning sker inom de limiter och till de villkor om räntetillägg och borgensavgifter som kommunstyrelsen beslutat.

Bolagens upplåning sker huvudsakligen genom reversutlåning (lån) från kommunens internbank. Skolfastigheter har även externa lån i eget namn. Bolagen har checkräkningskrediter knutna till koncernkontosystemet för att möta variationer i likviditetsflöden.

Per rapportdatum uppgick bolagens upplåning, exklusive saldo på koncernkontot, till 19 770 mnkr varav internbankens utlåning utgjorde 18 970 mnkr. Internbankens nettoutlåning till bolagen genom koncernkontot uppgick till 427 mnkr (bolagen har ett negativt saldo på koncernkontot).

Tabellen nedan visar följande:

- 1) Bolagens aktuella genomsnittliga ränta exkl. koncernkontot baserat på lån i (2)
- 2) Bolagens interna lån via internbanken samt lån i eget namn.
- 3) Bolagens koncernkontoutnyttjande, negativt tal är ett tillgodohavande och positivt tal är lån genom koncernkontot.
- 4) Summan av lån (2) och lån via koncernkontot (3).
- 5) Förändringen av bolagens lånevolym under året.
- 6) Kommunstyrelsens beslutade lånelimit för året.

	Aktuell genomsnittlig ränta (1)	Lån 21-12-31 (2)	Lån 20-12-31 (2)	Lån koncernkonto 21-12-31 (3)	Lån koncernkonto 20-12-31 (3)	Total nettoupplåning 21-12-31 (4)	Total nettoupplåning 20-12-31 (4)	Förändring nettoupplåning 2021 (5)	Total lånelimit 2021 (6)
<b>Kommunalt bolag</b>									
Uppsalahem AB	1,08%	6 850	7 050	-71	-19	6 779	7 031	-252	7 850
Uppsala kommun Skolfastigheter AB *	0,87%	5 800	5 220	192	-25	5 992	5 195	797	6 370
Uppsala kommun Arenor och Fastigheter AB**	1,07%	2 950	2 782	101	63	3 051	2 845	206	3 542
Uppsala Vatten och Avfall AB	1,04%	2 050	1 850	55	128	2 105	1 978	128	2 450
Uppsala Stadshus AB	0,87%	1 300	1 475	24	48	1 324	1 523	-199	1 615
Uppsala kommuns Fastighets AB	1,30%	470	470	144	202	614	672	-58	820
Uppsala kommun Utvecklingsfastigheter AB	0,98%	220	420	4	90	224	510	-286	580
Uppsala Parkering AB	1,00%	130	180	-6	-9	124	171	-47	330
Uppsala konsert och Kongress AB				14	14	14	14	0	30
Destination Uppsala AB				-19	-11	-19	-11	-7	0
AB Uppsala Stadsteater				12	8	12	8	4	40
Uppsala Stadshus Holding AB				-26	-388	-26	-388	362	0
Uppsala bostadsförmedling AB				2	-3	2	-3	5	20
<b>Summa kommunala bolag (mnkr)</b>		<b>19 770</b>	<b>19 446</b>	<b>427</b>	<b>98</b>	<b>20 197</b>	<b>19 544</b>	<b>653</b>	<b>23 647</b>

\* Uppsala kommun Skolfastigheter AB har lån i eget namn om 800 mnkr

\*\* I september 2021 fusionerades bolagen Fyrishov, Sport- och rekreationsfastigheter och Förvaltningsfastigheter med Uppsala kommun Arenor och Fastigheter

## 3. Andel kapitalförfall inom 1 år och kapitalbindningstid

Enligt de finansiella riktlinjerna ska låneskuldens genomsnittliga kapitalbindningstid vara minst 2 år och andelen låneförfall inom 12 månader ska max uppgå till 40 %.

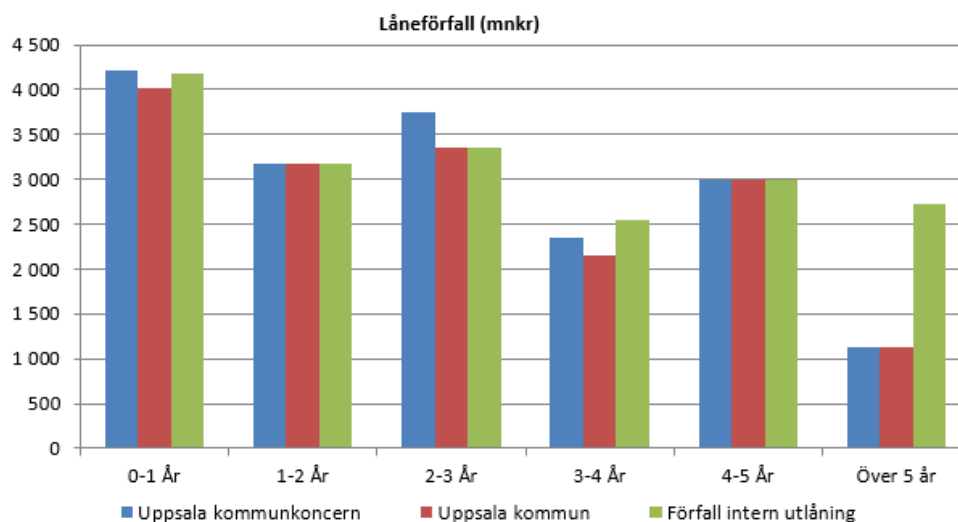
Tabellen nedan visar kommunkoncernens genomsnittliga kapitalbindningstid och andel låneförfall inom 12 månader.

Uppsala kommunkoncern	2020-12-31	2021-12-31	Utv. 1 mån	Utv. i år
Extern upplåning andel kapitalförfall inom 1 år (%)	18,6	24,0	-2,4	5,3
Extern upplåning kapitalbindningstid (år)	2,74	2,50	0,03	-0,24

Tabellen nedan visar kommunens genomsnittliga kapitalbindningstid och andel låneförfall inom 12 månader.

Uppsala kommun	2020-12-31	2021-12-31	Utv. 1 mån	Utv. i år
Extern upplåning andel kapitalförfall inom 1 år (%)	15,4	23,9	-2,5	8,5
Extern upplåning kapitalbindningstid (år)	2,83	2,52	0,03	-0,31

Enligt de finansiella riktlinjerna ska kommunkoncernens låneförfall i möjligaste mån spridas över tid för att begränsa refinansieringsrisken. I bilden nedan visar de röda staplarna låneförfallen för kommunens externa upplåning, de gröna staplarna låneförfallen för kommunens interna vidareutlåning och de blå staplarna visar låneförfallen för koncernens externa upplåning.



## 4. Räntebindningstid

Den genomsnittliga räntebindningstiden för kommunkoncernens externa skuldportfölj ska vara mellan 1,5 – 4 år enligt de finansiella riktlinjerna. Tabellen nedan visar räntebindningstiden för kommunkoncernen och kommunen.

Räntebindningstid	2020-12-31	2021-12-31	Utv. 1 mån	Utv. i år
Uppsala kommunkoncern (år)	2,69	2,55	0,04	-0,14
Uppsala kommun (år)	2,02	2,04	0,06	0,02

Kommunens kortare räntebindningstid förklaras av att kommunen vidareförmedlat lån till rörlig ränta till Uppsalahem som sedan räntesäkrat lånet i eget namn.

## 5. Tillgänglig likviditet

Likviditetsreserven i kommunen, avsedd för hela kommunkoncernen, ska säkerställa upplåning när annan finansiering ej är möjlig. Tabellen nedan visar hur kommunkoncernens tillgängliga likviditet är fördelad.

Tillgänglig likviditet, kommunkoncern	2020-12-31	2021-12-31	Utv. 1 mån	Utv. i år
Kassa och bank	1 307	1 883	-42	576
Placeringar	0	0	0	0
Kontokrediter	2 400	2 400	0	0
Lånelöften*	3 000	3 000	0	0
<b>Summa mnr:</b>	<b>6 707</b>	<b>7 283</b>	<b>-42</b>	<b>576</b>

\*Uppsalahems lånelöften uppgår till 2 300 mnr. Kommunen har rätt att utnyttja dessa delar för att refinansiera lån som Uppsalahem har med Uppsala kommun. Kortfristiga lån per rapportdatum uppgår till 2 350 mnr. Lånelöften är uppsagda från och med 1 jan 2022.

Tabellen nedan visar hur kommunens tillgängliga likviditet är fördelad.

Tillgänglig likviditet, Uppsala kommun	2020-12-31	2021-12-31	Utv. 1 mån	Utv. i år
Kassa och bank	1 300	1 877	-44	577
Placeringar	0	0	0	0
Kontokrediter	2 200	2 200	0	0
Lånelöften	700	700	0	0
<b>Summa mnkr:</b>	<b>4 200</b>	<b>4 777</b>	<b>-44</b>	<b>577</b>

## 6. Derivatvolym

Räntederivat används för att förändra eller säkra räntan på ett lån utan att behöva förändra villkoren för det underliggande lånet. Hanteringen sker genom ränteswappar, som är ett finansiellt instrument som omvandlar en rörlig ränta till en fast ränta eller vice versa. Tabellen nedan visar nominellt belopp på ingångna derivatavtal för kommunkoncernen samt andelen av skulden som är räntesäkrad genom derivat.

Derivatutnyttjande, kommunkoncern	2020-12-31	2021-12-31	Utv. 1 mån	Utv. i år
Derivatutnyttjande (mnkr)	6 120	7 120	100	1 000
Derivatautnyttjande som andel av skuld (%)	35,3	40,4	0,5	5,1

Tabellen nedan visar nominellt belopp på ingångna derivatavtal för kommunen samt andelen av skulden som är räntesäkrad genom derivat.

Derivatutnyttjande, Uppsala kommun	2020-12-31	2021-12-31	Utv. 1 mån	Utv. i år
Derivatutnyttjande (mnkr)	2 670	4 170	300	1 500
Derivatautnyttjande som andel av skuld (%)	17,0	24,8	1,7	7,8

Det lägre derivatutnyttjande förklaras av att kommunen i huvudsak har räntesäkrat skulden genom fasträntelån.

## 7. Valutaexponering

Betalningsflöden i utländsk valuta skall valutasäkras om beloppet i utländsk valuta överstiger motsvarande 200 000 svenska kronor. Internbanken har ingen upplåning i utländsk valuta.

## 8. Borgensåtaganden

Kommunstyrelsen eller Kommunfullmäktige beslutar om borgen utifrån antagna borgensprinciper. Information om kapitalskuld för befintliga borgensåtaganden inhämtas årsvis per 31 december från bankerna.

Vid utgången av 2021 uppgick kapitalskulden för borgensåtaganden till 1 145 mnkr, vilket är 6 mnkr lägre än årsskiftet 2020. 800 mnkr utgörs av borgen kommunen ställt för ett kommunalt bolags upplåning genom Kommuninvest samt högst 315 mnkr för en 25-årig borgen för en innebandy- och friidrottsarena.

Under april 2020 har kommunen, tillsammans med tre andra kommuner, ingått borgensåtagande för ett lån hos Kommuninvest till förmån för SKL Kommentus Inköpscentral avseende finansiering av inköp av skyddsutrustning till Sveriges kommuner. Uppsala kommuns borgensåtagande är högst 125 mnkr men vid utgången av 2021 har ännu inget lån tagits upp.



<b>Kapitalskuld för borgensåtaganden</b>	<b>2020-12-31</b>	<b>2021-12-31</b>
Förlustansvar för småhus	0	0
Externa föreningar och företag	347	342
Pensionsförpliktelser	4	3
Kommunala bolag	800	800
<b>Summa mnkr</b>	<b>1 151</b>	<b>1 145</b>

## 9. Pensionsstiftelsen

Sedan juni 2014 förvaltas finansiella placeringar genom Uppsala läns pensionsstiftelse. Uppsala kommuns totala insatta kapital uppgår till 528 mnkr. Finansiella placeringar får ske i aktier, aktiefonder, obligationer, räntefonder och blandfonder samt i alternativa investeringar.

Per rapportdatum uppgick marknadsvärdet till 787 mnkr. Avkastningen för år 2021 uppgår till 16,5%.