

**Normerande styrdokument**

Beslutsfattare:  
Plan- och byggnadsnämnden

Dokumentansvarig:  
Områdeschef bygglov  
Stadsbyggnadsförvaltningen

Datum:  
2024-01-25

Diarienummer:  
PBN-2023-00194

# Riktlinje för solenergianläggningar i Uppsala kommun

Policy

**Riktlinje**

Rutin

Vägledning

## Innehåll

Inledning .....	3
Syfte.....	3
Omfattning .....	3
Ansvar .....	3
Förutsättningar för riktlinjen .....	3
Definitioner och begrepp .....	3
Lagbestämmelser och krav .....	3
Anpassningar för solenergianläggningar .....	4
Relaterade dokument.....	6

## Inledning

Plan- och byggnadsnämnden har en mycket positiv inställning till solenergi, och vill att så många byggnader i Uppsala kommun som möjligt ska kunna utrustas med solenergianläggningar. I de fall där plan- och bygglagen (2010:900) reglerar att det krävs bygglov eller anmälan för att installera solenergianläggningar är utgångspunkten att så många som möjligt ska kunna få ett beviljat bygglov och startbesked.

## Syfte

Syftet med denna riktlinje är att förtydliga hur solenergianläggningar kan behöva anpassas för att det ska gå att bevilja bygglov och startbesked.

## Omfattning

Riktlinjen ska vara ett stöd i handläggningen av bygglov- och anmälningsärenden gällande solenergianläggningar. Riktlinjen riktar sig till bygglovshandläggare och byggnadsinspektörer på stadsbyggnadsförvaltningen och ligger till grund för beslut hos plan- och byggnadsnämnden.

## Ansvar

Plan- och byggnadsnämnden ansvarar för beslut om bygglov och detaljplaner som rör solenergianläggningar.

## Förutsättningar för riktlinjen

### Definitioner och begrepp

I denna riktlinje används begreppet *solenergianläggning* för att benämna solceller, solcellspaneler och solfångare.

### Lagbestämmelser och krav

Det finns ingen generell bygglovsplikt för solenergianläggningar. För fristående solenergianläggningar och för solenergianläggningar på byggnader i områden utanför detaljplan krävs det normalt aldrig bygglov. Utanför detaljplanerade områden kan det finnas områdesbestämmelser som påverkar lovplikten för solenergianläggningar. En fristående solenergianläggning kan också kräva bygglov om den till exempel bedöms vara en byggnad. I områden med detaljplan kan solenergianläggningar kräva bygglov om detaljplanen anger det, eller om solenergianläggningen innebär att byggnaden byter färg, fasadbeklädnad eller taktäckningsmaterial, eller om byggnadens yttre utseende avsevärt påverkas på annat sätt.

I vissa fall kräver solenergianläggningar som påverkar byggnadens yttre utseende avsevärt ändå inte bygglov. Undantaget från krav på bygglov gäller för alla typer av

byggnader, men samtliga kriterier som redovisas nedan ska vara uppfyllda för att solenergianläggningar inte ska kräva bygglov:

- de ska monteras utanpå en byggnads fasadbeklädnad eller taktäckningsmaterial
- de ska följa byggnadens form
- de ska inte monteras på byggnader eller inom bebyggelseområden som är särskilt kulturhistoriskt värdefulla
- de ska inte monteras inom eller i anslutning till områden som är av riksintresse för totalförsvaret
- de ska inte kräva bygglov enligt den detaljplan som gäller för området
- de ska i övrigt följa gällande detaljplan eller områdesbestämmelser

Även om en solenergianläggning inte kräver bygglov kan det krävas anmälan. Det gäller till exempel om solenergianläggningen ska monteras på ett flerbostadshus, kontorshus eller liknande och anläggningen berör byggnadens bärande konstruktion eller väsentligt påverkar brandskyddet i byggnaden. För en- och tvåbostadshus krävs det normalt aldrig anmälan för solenergianläggningar.

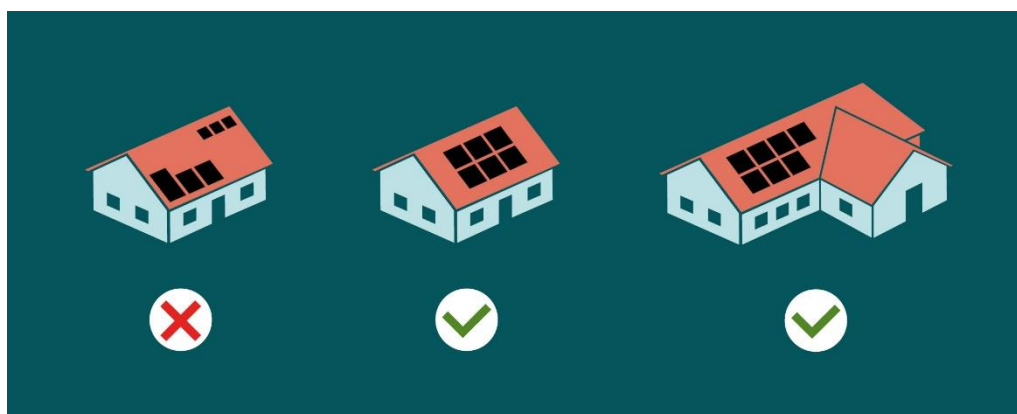
En solenergianläggning som inte kräver bygglov eller anmälan måste ändå följa detaljplanen och områdesbestämmelserna, samt uppfylla de utformnings- och egenskapskrav som gäller enligt plan- och bygglagstiftningen.

## Anpassningar för solenergianläggningar

I de fall där det krävs bygglov eller anmälan kan solenergianläggningens utformning och placering behöva anpassas för att bygglov ska kunna beviljas.

Samtliga bygglovspliktiga solenergianläggningar inom kommunen behöver uppfylla plan- och bygglagens krav på utformning och varsamhet. Solenergianläggningar ska vara lämpligt utformade och placerade med hänsyn till omgivningen och intresset av en god helhetsverkan. Det innebär bland annat att solenergianläggningens delar ska:

- grupperas ordnat och symmetriskt
- bilda sammanhållna ytor (där sadeltak möts kan ytan vara taggig)
- ha en enhetlig utformning och färgsättning

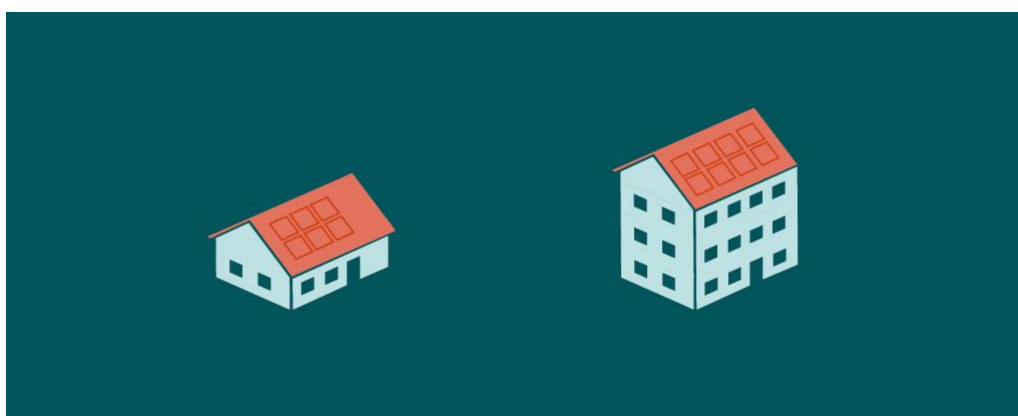


**Bild 1.** Solcellspanelerna ska grupperas ordnat och symmetriskt i sammanhållna ytor. I vinkel där tak möts kan ytan vara taggig.

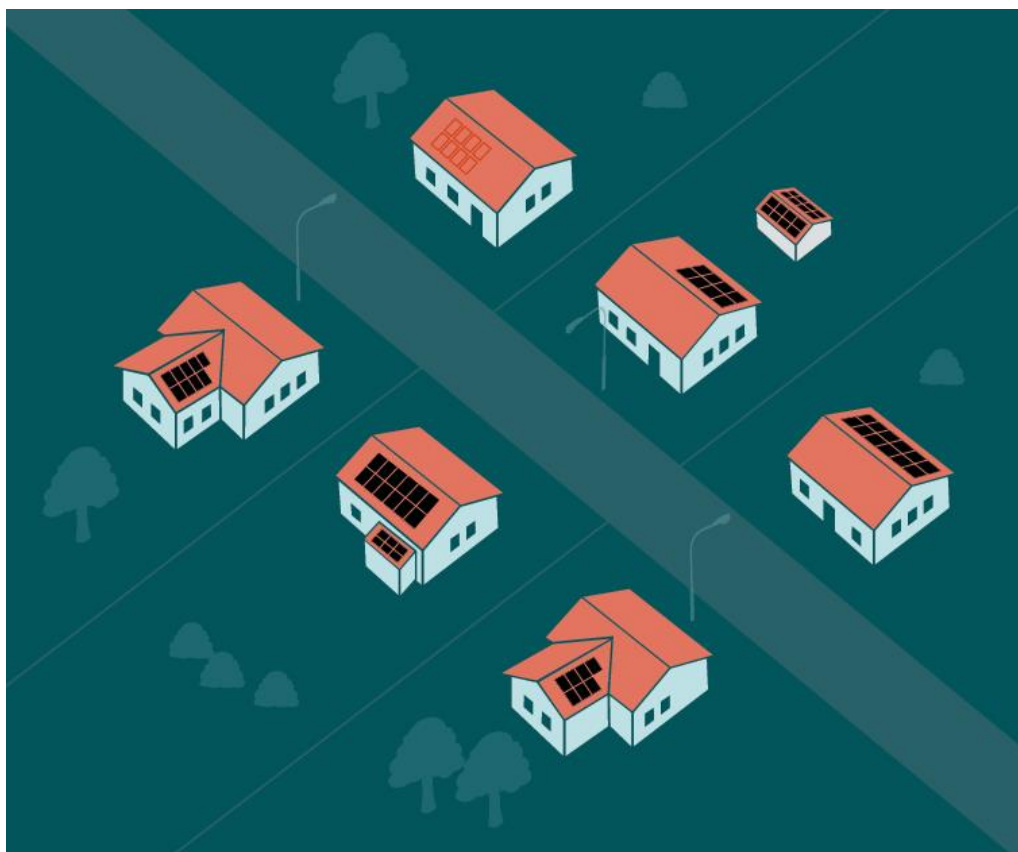
Inom bebyggelseområden som är särskilt kulturhistoriskt värdefulla kan ytterligare anpassningar behövas för att solenergianläggningen inte ska medföra en förvanskning enligt plan- och bygglagen.

För solenergianläggningar inom dessa områden kan det krävas en eller flera anpassningar. Till exempel kan anläggningen behöva:

- placeras på ett mindre synligt takfall in mot gård eller på komplementbyggnad
- ha en enhetlig färgsättning på anläggningens alla delar
- anpassas efter takets kulör
- utformas och placeras med hänsyn till byggnadens arkitektur och vara underordnad byggnaden. Till exempel genom att underliggande material och viktiga arkitektoniska detaljer tydligt syns
- placeras i förhållande till fasadindelning som till exempel fönster och entréer



**Bild 2.** Solenergianläggningar med enhetlig färgsättning på alla delar och anpassade efter takets kulör.



**Bild 3.** Solenergianläggningar grupperade ordnat och symmetriskt i sammanhållna ytor. Placerade in mot gård, på komplementbyggnader, eller anpassade i kulör ut mot gatan.

Installation av solenergianläggningar på byggnader i kommunen ska utföras med hänsyn både till omgivning och plats specifika förutsättningar. En bedömning utifrån de specifika förutsättningarna ska göras i varje enskilt bygglovsärende.

## **Relaterade dokument**

- Uppsala kommuns Arkitekturpolicy
- Uppsala kommuns Översiktsplan
- Uppsalas innerstadsstrategi
- Uppsala kulturmiljökarta