

Handläggare  
Thomas Folkesson

Datum  
2018-03-23

Diarienummer  
SCN-2018-0196

Socialnämnden

## Avtal - samverkan kring familjecentrerat arbete

### Förslag till beslut

Socialnämnden föreslås besluta

**att** godkänna revideringen av tidigare avtal. I revideringen ingår ett förtydligande av både organisation och ansvar.

### Ärendebeskrivning

Aktuella parter för samverkan kring familjecentraler/familjecentrerat arbetssätt (nedan kallat familjecentraler) är vårdstyrelsen, Region Uppsala samt socialnämnden och utbildningsnämnden, Uppsala kommun.

En familjecentral bör minst innefatta mödrahälsovård, barnhälsovård, socialtjänst och öppen förskola med inriktning mot förebyggande arbete.

Vid en familjecentral arbetar flera olika yrkeskategorier tillsammans kring barnfamiljen såsom barnmorska, distriktssköterska, förskollärare och familjebehandlare från socialtjänsten.

Målet är att utifrån hela familjens livssituation främja god hälsa och förebygga ohälsa hos föräldrar och barn. Detta skall ske genom att i samverkan:

- göra öppna förskolan till en nära mötesplats
- stärka barnets rättigheter genom att erbjuda föräldrar kunskap och stöd
- stärka det sociala nätverket runt familjer
- utveckla arbetsformer för barn och föräldrars inflytande
- erbjuda tidigt stöd
- vara ett kunskaps- och informationscentrum
- ha ett uppsökande arbetssätt
- utveckla de olika professionernas yrkesroller genom samarbete
- använda befintliga resurser effektivt

## **Ekonomiska konsekvenser**

Nedan angivna kostnader är oförändrade sedan föregående avtal och finansieras enligt följande fördelningsprincip.

Kostnad för samordnare:

Region Uppsala 50 %

Socialförvaltningen 25 %

Utbildningsförvaltningen 25 %

Lönekostnader för samordnaren motsvarande 20 % av en schabloniserad heltidstjänst per enhet, som för år 2017 är fastställd till 14,240 kronor inklusive sociala avgifter.

Lönekostnaden justeras årligen utifrån konsumentprisindex (KPI).

Utvecklingsbudget (fördelat på respektive familjecentral)

Region Uppsala 40 000 kr (Gottsunda familjecentral 50 000 kr)

Socialförvaltningen 10 000 kr (Gottsunda familjecentral 30 000 kr för SCF/UBF)

Utbildningsförvaltningen 10 000 kr

Utvecklingsmedel avser gemensamma omkostnader som gynnar personal och/eller familjer, såsom utbildning, planering, handledning, litteraturinköp och informationsmaterial.

### **Konsekvenser för jämställdhet**

I och med att en familjecentral är en öppen verksamhet som riktar sig till en bred målgrupp, är det inga som exkluderas.

### **Konsekvenser för tillgänglighet**

En familjecentral är en öppen och lättillgänglig verksamhet. Arbetssättet fyller en viktig funktion i att samordning mellan olika aktörer upprätthålls.

### **Konsekvenser för barnperspektivet**

Familjecentraler har fokus på barnperspektivet. Det har under åren som gått byggts upp en unik kunskap och kompetens inom verksamheten som gynnar barnen och deras familjer.

Kaisa Björnström  
Förvaltningsdirektör

### **Bilagor**

Avtal - samverkan kring familjecentrerat arbete

Organisation för familjecentrat arbete i Uppsala kommun

Riktlinjer för familjecentraler och familjecentrerade verksamheter i Uppsala län

Sammanfattning av revideringar

Tidigare avtal

## Avtal - samverkan kring familjecentrerat arbete

### 1 § Parter

**Uppsala kommun:**  
Utbildningsnämnden  
Socialnämnden

**Region Uppsala:**  
Vårdstyrelsen

### 2 § Definition av verksamhet

Familjecentral/familjecentrerat arbetssätt (nedan kallat familjecentral).  
En familjecentral bör minst innefatta mödrahälsovård, barnhälsovård, socialtjänst med inriktning mot förebyggande arbete och öppen förskola.

Vid en familjecentral arbetar flera olika yrkeskategorier tillsammans kring barnfamiljen såsom barnmorska, distriktssköterska, förskollärare och familjebehandlare från socialtjänsten.

### 3 § Sekretess

Mellan samverkande parter gäller sekretess i enlighet med gällande lagstiftning.

### 4 § Målgrupp

Blivande föräldrar och familjer med barn i åldrarna 0–5 år.

### 5 § Mål och inriktning

Målet är att utifrån hela familjens livssituation främja god hälsa och förebygga ohälsa hos föräldrar och barn. Detta skall ske genom att i samverkan:

- göra öppna förskolan till en nära mötesplats
- stärka barnets rättigheter genom att erbjuda föräldrar kunskap och stöd
- stärka det sociala nätverket runt familjer
- utveckla arbetsformer för barn och föräldrars inflytande
- erbjuda tidigt stöd
- vara ett kunskaps- och informationscentrum
- ha ett uppsökande arbetssätt
- utveckla de olika professionernas yrkesroller genom samarbete
- använda befintliga resurser effektivt

## 6 § Samverkande verksamheter

I familjecentralen skall följande verksamheter ingå:

- Barnhälsovården
- Förskoleverksamheten/öppna förskolan
- Mödrahälsovården
- Socialtjänsten/familjeenheterna

## 7 § Ledning och samordning

Närvårdssamverkan Uppsala (NSU) utgör styrgrupp med uppgift att besluta om ärenden från beredningsgruppen.

Beredningsgruppen består av en representant från varje familjecentral (där familjecentralernas fyra verksamhetsområden är representerade) och Region Uppsalas läns gemensamma samordnare. Deras uppgift är att bereda ärenden till NSU gällande:

- förändring av avtal
- budgetförändringar
- uppstart av nya familjecentraler
- verksamhetsutveckling och inriktning
- verksamhetsuppföljning

Varje familjecentral har en ledningsgrupp som består av lokalt verksamhetsansvariga och samordnare för familjecentralen med uppgift att:

- utse en person till samordnarfunktionen
- årligen fastställa verksamhetsplan och budget
- årligen följa upp verksamheten i enlighet med de läns gemensamma riktlinjerna<sup>1</sup>
- utse representant till beredningsgruppen

Familjecentralens samordnare med uppgift att:

- fortlöpande leda och samordna processen kring det familjecentrerade arbetet
- ansvara för att verksamhetsplan inklusive budget utarbetas årligen
- ansvara för att uppföljning av verksamhetsplan sker årligen
- vara sammankallande i ledningsgruppen och ordförande i arbetsgruppen
- inneha uppdraget minst ett år (innevarande budgetår)

Varje familjecentral har en arbetsgrupp som skall bestå av minst en person från varje enhet med uppgift att:

- verka för genomförandet och utvecklingen av det familjecentrerade arbetet
- kvalitetssäkra verksamhetens olika aktiviteter och metoder.

---

<sup>1</sup> Riktlinje för familjecentraler och familjecentrerade verksamheter i Uppsala län (2017).

## 8 § Ekonomi

Nedan angivna kostnader finansieras enligt följande fördelningsprincip:

### Kostnad för samordnare

Region Uppsala 50 %

Socialförvaltningen 25 %

Utbildningsförvaltningen 25 %

Lönekostnader för samordnaren motsvarande 20 % av en schabloniserad heltidstjänst per enhet, som för år 2017 är fastställd till 14,240 kronor inklusive sociala avgifter.

Lönekostnaden justeras årligen utifrån konsumentprisindex (KPI).

### Utvecklingsbudget (fördelat på respektive familjecentral)

Region Uppsala 40 000 kr (Gottsunda familjecentral 50 000 kr)

Socialförvaltningen 10 000 kr (Gottsunda familjecentral 30 000 kr för SCF/UBF)

Utbildningsförvaltningen 10 000 kr

Utvecklingsmedel avser gemensamma omkostnader som gynnar personal och/eller familjer, såsom utbildning, planering, handledning, litteraturinköp och informationsmaterial.

## 9 § Ansvar

Respektive profession deltar i familjecentralens verksamhet enligt fastställd verksamhetsplan.

Varje ingående verksamhet deltar i det familjecentrerade arbetet med fyra timmar per vecka och område. Endast tid som disponeras samtidigt av minst två av de ingående parterna räknas som familjecentrerat arbete.

## 10 § Uppföljning och utvärdering

Den lokala ledningsgruppen ansvarar för att sammanställa årlig verksamhetsrapport utifrån fastställda mål och tillhörande indikatorer. Rapporten ska delges beredningsgruppen och varje verksamhetsområde. En gemensam rapport ska sammanställas av beredningsgruppen och delges respektive avtalspart samt närvårdssamverkan Uppsala (NSU).

## 11 § Avtalsperiod

Avtalet gäller från 2018-05-31 – 2020-05-31. Avtalet förlängs därefter ett år i taget om inte parterna skriftligen säger upp avtalet. Uppsägningstid ett år.

## 12 § Avtalsvillkor

Detta avtal gäller under förutsättning att det godkänns av samtliga avtalsparter. Vid väsentligt ändrade förutsättningar ska var och en av parterna ha rätt att skriftligen begära omförhandling av avtalet.

Avtalet är upprättat i lika många exemplar som samverkande parter.

### **13 § Underskrift**

Avtalet är upprättat i två exemplar.

#### **För Region Uppsala**

Uppsala 2018-

---

Malena Ranch  
Ordförande vårdstyrelsen

#### **För Uppsala kommun**

Uppsala 2018-

---

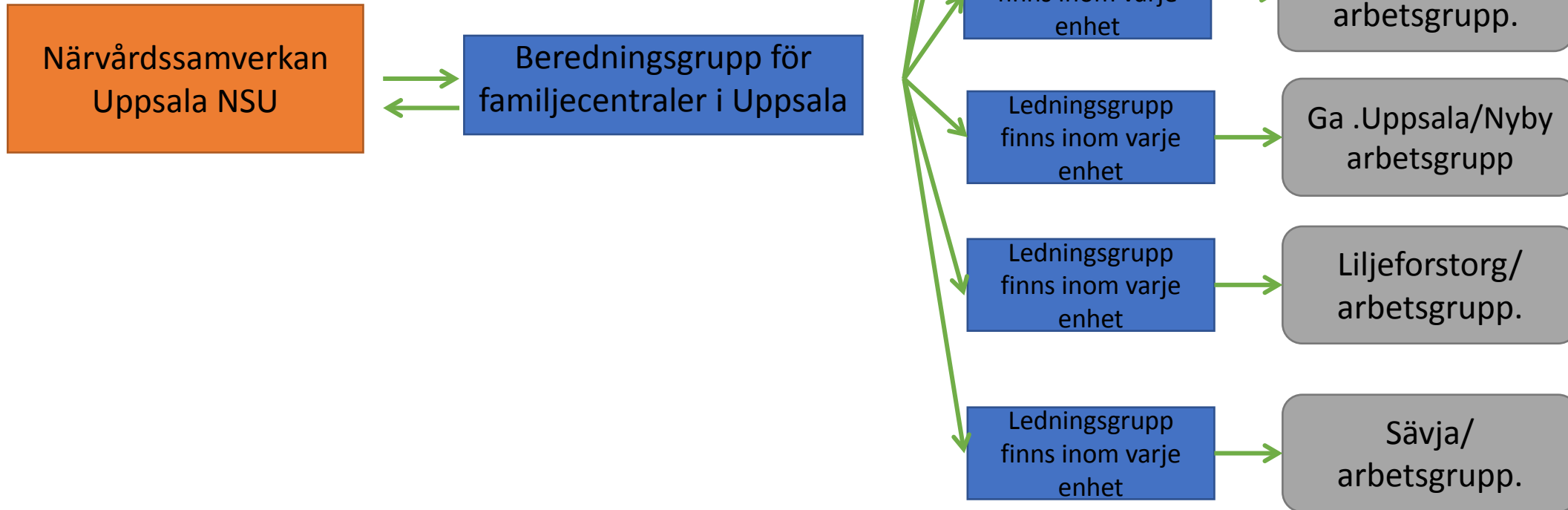
Caroline Hoffstedt  
Ordförande utbildningsnämnden

Uppsala 2018-

---

Kjell Haglund  
Ordförande socialnämnden

# Familjecentraler inom Uppsala kommun



# Riktlinjer för familjecentraler och familjecentrerade verksamheter i Uppsala län



Älvkarleby  
kommun



ÖSTHAMMARS  
KOMMUN  
- EN DEL AV ROSLAGEN



HÅBO  
KOMMUN



Uppsala  
KOMMUN



## Förord

Förhållanden under barn- och ungdomsåren har stor betydelse för både den psykiska och fysiska hälsan under hela livet. Familjecentralen är en hälsofrämjande arena och nära mötesplats för blivande föräldrar och barnfamiljer. Familjecentralen har en viktig uppgift i främjandet av trygghet under barnens tidiga levnadsår, detta genom att sprida kunskap till och stödja blivande föräldrar och småbarnsföräldrar.

På en familjecentral arbetar flera olika verksamheter tillsammans kring barnfamiljen såsom mödrahälsovård, barnhälsovård, öppen förskola och socialtjänst med inriktning mot förebyggande arbete. I vissa kommuner ingår även Svenska kyrkan i samverkan kring familjecentralen. Här samordnas och samlokaliseras främjande och förebyggande arbete för barn och föräldrar, vilket innebär att familjecentralen kan fungera som *en* ingång för att nå alla föräldrar och samtidigt erbjuda kompletterande stödformer för föräldrar som är i behov av det.

Dessa riktlinjer beskriver vad som definierar Familjecentralen och dess verksamhet. Vidare beskrivs Region Uppsala och länets kommuners gemensamma mål och syfte samt verksamhetsuppföljning för familjecentraler och familjecentraliserade verksamheter.

Region Uppsala och länets kommuner ser familjecentralen som en självklar och viktig arena för hälsofrämjande och förebyggande arbete kring barn och barnfamiljer. Verksamheten ska bidra till att bygga grunden till ett tryggt och bra välfärdssamhälle. Familjecentralen är grundläggande för möjligheten att fånga barn och ungas behov.

Processen kring framtagandet av detta riktlinjedokument har skett i samverkan med de kommunala familjecentralssamordnarna, Uppsala läns regionala samordnare för Föreningen för familjecentralers främjande och hälsoplanerare vid Folkhälsoenheten inom Region Uppsala. Arbetet har förankrats i de kommunala styr- och ledningsgrupperna. Inspiration till dokumentet har inhämtats från Region Jönköpings läns vägledningsdokument - *Uppföljning och kvalitetssäkring av familjecentraler i Region Jönköpings län*.

Uppsala 2017-08-16

## Innehåll

Förord.....	2
Definition av Familjecentral .....	4
Barnkonvention .....	4
Mödrahälsovård.....	5
Barnhälsovård .....	5
Öppen förskola.....	6
Socialtjänst.....	6
Samverkan och samlokalisering .....	7
Ledning och samordning .....	7
Samordnare .....	8
Introduktion till verksamhetsuppföljning/plan.....	8
Bilaga 1 – Mall för slussnings- och flödesmätning .....	10
Bilaga 2 – Förslag på mall för föräldraenkät .....	11
Bilaga 3 – Samordnarfunktion på familjecentralen.....	13
Bilaga 4 – Förslag på mall för samverkansavtal .....	14

## Definition av Familjecentral

En familjecentral är en unik mötesplats för föräldrar och barn. En familjecentral bör minst innehålla mödrahälsovård, barnhälsovård, socialtjänst med inriktning mot förebyggande arbete och öppen förskola.

På en familjecentral arbetar flera olika yrkeskategorier tillsammans kring barnfamiljen såsom barnmorska, distriktssköterska, förskolepedagog och familjebehandlare från socialtjänsten. Kännetecknande för verksamheten är att huvudmännen, till exempel kommun och landsting, samordnar sina resurser för att möjliggöra en tvärfacklig samverkan.

Det finns många benämningar på det som den nationella *Föreningen för Familjecentralers främjande* valt att kalla familjecentral. Men oavsett om det heter familjecentral, familjecentrum, familjens hus eller något annat så är det ovan nämnda kriterier som avgör om verksamheten är en familjecentral.

Familjecentralen syftar till att stärka barnets rättigheter genom att erbjuda föräldrar kunskap och stöd i sitt föräldraskap. Allt arbete på en familjecentral är inriktat på att förstärka det som föräldrar och barn mår bra av och att tidigt förebygga sådant som kan leda till problem eller ohälsa.

Målet med verksamheten är att:

- Finnas tillgänglig som nära mötesplats
- Stärka det sociala nätverket runt familjer
- Utveckla arbetsformer för barn och föräldrars inflytande och möjlighet att påverka verksamhetens innehåll
- Erbjuder tidigt stöd
- Vara ett kunskaps- och informationscentrum
- Ha ett uppsökande arbetssätt
- Utveckla de olika professionernas yrkesroller genom samarbete
- Använda befintliga resurser effektivt

Familjecentralen ska vara den självklara mötesplatsen för föräldrar att söka hjälp och stöd på samt vara en väg till hjälp på rätt nivå. Familjen ska alltid uppleva att de kommit rätt med sina frågor.

Familjecentralens arbetssätt och insatser har utgångspunkt i hela familjen och deras livsvillkor. Vidare kännetecknas verksamheten av ett hälsofrämjande perspektiv där frisk- och skyddsfaktorer lyfts fram och tas tillvara.

Familjecentralen ska tillhandahålla riktad gruppverksamhet/-utbildningar utifrån identifierade behov och önskemål hos familjer. Arbetssättet förutsätter att verksamheterna samverkar utifrån ett barn- och familjeperspektiv, genom att alltid sätta barnets bästa i främsta rummet. Målet är att stärka familjen och därmed förbättra villkoren för barnet, detta i enlighet med artikel 3 i FN:s konvention för barnets rättigheter.

## Barnkonvention

Kärnan i barnkonventionen är respekten för varje barn som individ och subjekt i sitt liv – på samma villkor som vuxna. En central aspekt är att barn har rättigheter som fullvärdiga medborgare i samhället. Varje barn, oavsett bakgrund, har rätt att behandlas med respekt och barnets bästa ska alltid komma i första rummet vid alla åtgärder som berör barn.

Barnkonventionen innehåller såväl medborgerliga och politiska som ekonomiska, sociala och kulturella rättigheter och understryker deras beroende till varandra.

Barnkonventionen vilar på fyra grundläggande principer. Dessa ska vara ledande för hur konventionens övriga artiklar bör tolkas. De fyra grundläggande principerna är:

- Förbud mot diskriminering (artikel 2). Alla barn har rätt att ta del av sina rättigheter.
- Barnets bästa i främsta rummet (artikel 3). Alla beslut som tas och som på något sätt berör barn ska beakta barnets bästa.
- Rätten till liv och utveckling (artikel 6). Inte bara barnets överlevnad, utan även hans eller hennes utveckling skall säkerställas till det yttersta av samhällets förmåga.
- Rätten att få komma till tals (artikel 12). Barnets åsikter ska komma fram och ges respekt.

Barnkonventionen är vägledande för allt arbete på Familjecentralen. Den är en del av allt som pågår och inte en fristående aktivitet. Det huvudsakliga målet är att stimulera utveckling och hälsa för barn och föräldrar samt att stödja och stärka föräldrars omsorgsförmåga.

## Mödrahälsovård

Mödrahälsovården (MVC) är en viktig del i samhällets trygghetssystem och har en lång tradition av att erbjuda en tillgänglig, säker och kostnadsfri vård till befolkningen. Det stora antalet möten med blivande föräldrar och föräldrar, barn och anhöriga som sker inom MVC under graviditeten och efter förlossningen är unika tillfällen att, förutom att erbjuda säker vård, även påverka levnadsvanor och bidra till ökad jämställdhet i föräldraskapet. Den fördjupade samverkan som sker inom en familjecentral kan därför förväntas ge betydande samhällsvinster i form av bättre folkhälsa på kort och lång sikt. Familjecentralen underlättar samordning kring familjer som har stora behov av olika insatser.

Barnmorskemottagningens uppdrag regleras i Region Uppsalas *Regelbok för barnmorskemottagningar* som fastställs av vårdstyrelsen. I regelboken definieras det tilläggsåtagande som beskriver mottagningens uppdrag i det familjecentrerade arbetet.

Mödrahälsovården styrs av hälso- och sjukvårdslagen.

## Barnhälsovård

Barnhälsovårdens mål är att främja barnens hälsa, trygghet och utveckling. Verksamheten omfattar barn i åldern 0 - 6 år (intill skolstart). Barnhälsovårdens övergripande mål kan uppnås genom att stödja föräldrar i ett aktivt föräldraskap, att upptäcka och förebygga fysisk och psykisk ohälsa hos barn samt att uppmärksamma barn med särskilda behov och förebygga risker i barnets närmiljö och samhället.

Enligt Socialstyrelsen krävs det samsyn, struktur och styrning för att hälsoarbetet inom barnhälsovården ska vara framgångsrikt. Familjecentralen lyfts fram som ett konkret exempel på hur BVC-personalens samverkan med olika verksamheter kan organiseras. Den största vinsten med familjecentralers samverkansform är personalens ökade förmåga att upptäcka och möta barnfamiljernas behov av stöd, vilket gör familjecentralen till en väl lämpad arena för föräldrastöd.

Utvärderingar av barnhälsovården i Skåne visar att BVC som är kopplade till familjecentraler inkommer med fler anmälningar till socialtjänsten än BVC som inte ingår i en familjecentral, samt att närvaron av social rådgivare på familjecentraler medför att samverkan med socialtjänsten kring enskilda barn och deras familjer sker oftare än på BVC som inte ingår i en familjecentral.

Barnvårdscentralens (BVC) uppdrag regleras i *Regelbok för vårdval – vårdcentral*. I regelboken definieras det tilläggsåtagande som beskriver mottagningens uppdrag i det familjecentrerade arbetet.

Barnhälsovården styrs av hälso- och sjukvårdslagen.

## Öppen förskola

Den öppna förskolan är familjecentralens hjärta och centrum. På denna arena finns dessutom möjlighet till ett nära samarbete med andra aktörer, exempelvis tandhälsovård, bibliotek och svenska för invandrare (SFI). Genom samverkan ökar verksamheternas förmåga att upptäcka och tillgodose behov i barnfamiljerna. Den öppna förskolan erbjuder barn en pedagogisk gruppverksamhet samtidigt som den vid behov ger föräldrar stöd i föräldrarollen. Den öppna förskolan utvecklas tillsammans med barn och föräldrar genom inflytande och delaktighet från besökarna.

En öppen förskola är ett komplement till förskola och pedagogisk omsorg. Öppna förskolan vänder sig till barn som ej är inskrivna i förskola och deras föräldrar eller annan vuxen som följer med barnet. Här ges även vuxna möjlighet till social gemenskap.

Den kommunala öppna förskolan styrs av Skollagen (främst kapitel 25).

## Socialtjänst

Enligt Socialtjänstlagen ska socialtjänsten arbeta förebyggande och uppsökande gentemot kommuninvånarna. Särskilt fokus ligger på barns sociala situation och välmående. Socialtjänsten ska förutom att erbjuda ett generellt förebyggande arbete även tidigt upptäcka utsatta barns behov för att så tidigt som möjligt kunna erbjuda barn och föräldrar olika former av stöd.

Familjecentralen blir då en arena där socialtjänsten arbetar utan myndighetsutövande och mycket tidigt kommer i kontakt med barn och deras föräldrar. I samverkan med de andra aktörerna kan socialtjänsten bidra till att minska små barns riskfaktorer och hälsoproblem genom att exempelvis ge lättillgängligt stöd i föräldrarollen eller genom att i akuta situationer finnas där och hänvisa vidare till rätt form av stöd.

På en familjecentral ges därigenom socialtjänsten möjlighet till såväl den närhet till kommuninvånarna som utövande av sitt breda uppdrag, från samhällsinformation och förebyggande arbete till tidig upptäckt, som lagstiftningen förespråkar.

## Samverkan och samlokalisering

Samverkan mellan de olika yrkesgrupperna är en förutsättning för en fungerande familjecentral. Den främsta vinsten med samverkan mellan många yrkeskategorier kring barn och barnfamiljer är att den ökar förmågan att upptäcka och tillgodose behov bland barnfamiljer i ett upptagningsområde. Samverkan skapar bättre förutsättningar att skraddarsy lösningar för familjens specifika behov.

Samverkan är inte unikt för familjecentraler. Krav på samverkan ställs även på icke samlokaliserade verksamheter som bedriver hälso- och sjukvård och socialtjänst. Skillnaden är att behovet av samverkan utgör drivkraften till att familjecentraler har uppkommit och därför är samverkan en definierande funktion för familjecentralen. En familjecentral ska således ses som en samordnad organisation där samverkan och tvärprofessionellt samarbete sker. Samlokalisering, gemensam ledning, styrning och samordning anses vara viktiga faktorer för att nå en framgångsrik fördjupad samverkan mellan familjecentralens ingående verksamheter, vilka var för sig har skilda uppdrag.

Samlokalisering innebär att alla verksamheter finns samlade under ett tak samt bedriver sina verksamheter samtidigt. För varje familjecentral tecknas **ett regionalt/lokalt samverkansavtal** i syfte att säkra samverkan, kontinuitet och kvalitet i familjecentralens verksamhet. Avtalet reglerar verksamhetens ledningsstruktur, innehåll, samverkan, respektive parts ansvarsområden och finansiering. De lokala samverkansavtalen ska säkra det familjecentraliserade arbetssättets utveckling, långsiktighet, uppföljning och inriktning.

Familjecentralens utgångspunkt är unik då den samlokaliserar olika verksamheter och därmed lättare kan bygga bort så kallade stuprör. Genom familjecentralen får familjerna *en* dörr in dit de kan gå med sina frågor och alltid uppleva att de kommit rätt. Många föräldrar efterfrågar mötesplatser för utbyte och umgänge med andra, särskilt föräldrar som saknar egna nätverk. De lokala förutsättningarna såsom befolkningens mängd och demografiska och socioekonomiska förhållanden ger olika förutsättningar för den enskilda familjecentralens uppbyggnad och inriktning. För att skapa likvärdiga och goda villkor för alla barn och föräldrar inom kommunen/stadsdelen/regionen kan familjecentralen ha en funktion som nav för det familjecentraliserade arbetssättet.

## Ledning och samordning

För ledning och samordning av det familjecentraliserade arbetet i Uppsala län finns kommunala styr-/ledningsgrupper.

Varje lokal styr-/ledningsgrupp består av berörda verksamhetschefer för mödra- och barnhälsovård, Socialförvaltningen och Öppna förskolan samt representation från Svenska kyrkan i de fall de ingår i samverkan. Styr-/ledningsgruppen har regelbundna möten där samordnaren för familjecentralen deltar.

Styr/ledningsgruppen har till uppgift att:

- årligen följa upp och fastställa verksamhetsplan
- fastställa ekonomisk ram för det familjecentraliserade arbetet
- besluta om förändring av samordnarfunktionernas omfattning
- ansvara för att informera och förankra arbetet inom sina respektive verksamheter

## Samordnare

En samordnarfunktion ska finnas på varje Familjecentral. Den lokala samordnaren ska vara föredragande i styr/ledningsgruppen (se bilaga 2).

Samordnaren har till uppgift att:

- leda och samordna arbetet på FC utifrån verksamhetsplanen
- initiera utvecklingsarbete i samråd med styr-/ledningsgruppen
- ansvara för att verksamhetsplan och driftsbudget utarbetas årligen
- sammankalla samt leda och dokumentera möten med styr-och/eller ledningsgruppen
- vara familjecentralens kontaktperson gentemot övriga verksamheter och omvärlden
- koordinera samverkan mellan de olika professionerna
- redovisa uppföljning av verksamhetsplan och driftsbudget årligen

## Introduktion till verksamhetsuppföljning/plan

Verktyg för verksamhetsuppföljning ger underlag för nästkommande års verksamhetsplan för familjecentralerna i Uppsala län. Se bilaga 1.

Syftet med uppföljningen är att ge information om verksamhetens måluppfyllelse, men framför allt bidra till kvalitetsutveckling och förverkliga de mål som är beskrivna i *samverkansavtalet* för familjecentralerna.

De verksamhetsmål som via självreflektionsinstrumentet och föräldraenkäten ska följas upp är följande:

- Finnas tillgänglig som nära mötesplats
- Ha ett uppsökande arbetssätt
- Erbjuder tidigt stöd
- Stärker det sociala nätverket runt familjer
- Utveckla arbetsformer för barn och föräldrars inflytande och möjlighet att påverka verksamhetens innehåll

Reflektera och beskriv gemensamt hur verksamheten arbetat för att uppnå dessa mål.

Verksamhetsuppföljningens olika delar:

- Beskrivning av familjecentral och upptagningsområde
- Besöksstatistik
- Slutningsstatistik (v. 9,10,11 samt v. 46,47,48) Se Bilaga 2
- Uppföljning av verksamhetsmål genom:
  - Personalens uppfattning av verksamheten via självreflektionsinstrumentet.
  - Föräldrarnas uppfattning av verksamheten via föräldraenkäten. Fråga 2-7 i föräldraenkäten är obligatoriska då de ingår i verksamhetsuppföljningen.
- Redovisning av utvecklingsmedel

- SWOT-analys<sup>1</sup> och reflektioner
- Inriktning inför nästkommande verksamhetsår

Resultatet av verksamhetsuppföljningen analyseras, sedan väljs två prioriterade mål ut som ska arbetas med under nästkommande år – dessa utöver de mål som redan finns definierade i samverkansavtalet.

För att ta del av uppföljningsverktygen i format som möjliggör ifyllnad och utskrift – se [www.familjecentraler.se](http://www.familjecentraler.se) och klicka sedan vidare till **Regionala nätverk**.

Samordnaren för familjecentralen ska på styr-/ledningsgruppens uppdrag leda och samordna det gemensamma arbetet. Samordnaren ska också genom samtliga medarbetares inflytande och delaktighet skapa förutsättningar för en optimal samverkan. Samordnaren ansvarar vidare för att verksamheten följs upp kontinuerligt och utmynnar i en årlig verksamhetsuppföljning. Samordnarens uppdrag återfinns i Bilaga 4.

---

<sup>1</sup> SWOT står för Strengths, Weaknesses, Opportunities och Threats och är ett strategiskt verktyg som organisationer och företag kan använda för att identifiera, granska och utvärdera styrkor, svagheter, möjligheter och hot avseende den egna organisationen.



## Bilaga 1 – Mall för slussnings- och flödesmätning

Under tre veckor per termin på våren under vecka 9+10+11 och på hösten under vecka 46+47+48 dokumenterar samtliga samverkande professioner på familjecentralen alla interna samrådskontakter och konsultationer som genomförts. Den erhållna slussningsstatistiken sammanställs av samordnaren till verksamhetsuppföljningen/plan. Denna statistik används för att jämföra hur personalen använder sig av varandras kompetens samt hur väl verksamheterna möter familjernas behov av stöd.

<b>Hänvisning från:</b>	<b>Antal hänvisningar till övriga samverkansparter Vår: v. 9, 10 &amp; 11</b>	<b>Antal hänvisningar till övriga samverkansparter Höst: v. 46, 47 &amp; 48</b>
Öppna förskolan		
BVC		
MVC		
Socialtjänsten		
Svenska kyrkan		

## Bilaga 2 – Förslag på mall för föräldraenkät

För att ta del av Familjecentralens enkät i format som möjliggör redigering och utskrift se [www.familjecentraler.se](http://www.familjecentraler.se) och klicka sedan vidare till **Regionala nätverk**.

Observera att fråga nummer 2-7 ingår i den länsgemensamma verksamhetsuppföljningen och bör således alltid ingå i föräldraenkäten. Utöver dessa kan lokala anpassningar, exempelvis ytterligare enkätfrågor och kommunala logotyper göras i wordmallen, se ovan.

# Familjecentralens enkät



Familjecentralen ska vara en viktig mötesplats för föräldrar och barn. Här erbjuder vi stöd, kunskap och information kring ditt föräldraskap. Vi vill veta vad vi är bra på och vad vi kan förbättra. Tack för att du svarar på frågorna!

**1. Känner du dig välkommen på familjecentralen?**

Inte alls

I liten utsträckning

I stor utsträckning

I mycket stor utsträckning

Kommentar: \_\_\_\_\_

**2. Har familjecentralen aktiviteter som du och ditt/dina barn vill delta i?**

Inte alls

I liten utsträckning

I stor utsträckning

I mycket stor utsträckning

Kommentar: \_\_\_\_\_

**3. Kände du till (innan du fick denna enkät) att mödrahälsovården, barnhälsovården, socialtjänsten och öppna förskolan samarbetar i familjecentralen för att ge stöd till föräldrar?**

Inte alls

- I liten utsträckning   
I stor utsträckning   
I mycket stor utsträckning

Kommentar: \_\_\_\_\_

**4. Får du det stöd som förälder/blivande förälder som du behöver från familjecentralen?**

- Inte alls   
I liten utsträckning   
I stor utsträckning   
I mycket stor utsträckning

Kommentar: \_\_\_\_\_

**5. Upplever du att det finns möjligheter att påverka innehållet i familjecentralens arbete?**

- Inte alls   
I liten utsträckning   
I stor utsträckning   
I mycket stor utsträckning

Kommentar: \_\_\_\_\_

**6. Jag som förälder har fått nya kontakter/vänner på familjecentralen.**

- Inte alls   
I liten utsträckning   
I stor utsträckning   
I mycket stor utsträckning

Kommentar: \_\_\_\_\_

**7. Mitt/mina barn har fått nya kontakter/vänner på familjecentralen.**

- Inte alls   
I liten utsträckning   
I stor utsträckning   
I mycket stor utsträckning

Kommentar: \_\_\_\_\_

Övriga kommentarer: \_\_\_\_\_

\_\_\_\_\_

*Tack för din medverkan!  
Personalen på familjecentralen*

## Bilaga 3 – Samordnarfunktion på familjecentralen

Uppdraget består i att administrera och samordna familjecentralens verksamhet inom ramen för samverkansavtalet mellan landsting och kommun (och i vissa fall med Svenska kyrkan). 20% tjänstgöringstid är avsatt för uppdraget.

### Samordnarens arbetsuppgifter

- Leda och samordna arbetet på FC utifrån verksamhetsplanen
  - Utarbeta verksamhetsplan, verksamhetsuppföljning och budget
  - Sammankalla, leda och dokumentera lokala FC-möten och planeringsdagar
  - Vara tillgänglig för frågor och information från medarbetare
  - Ansvara för inköp, ekonomi, administration och dokumentation
  
- Initiera utvecklingsarbete i samråd med styr-/ledningsgruppen
  - Deltagande i lokala, regionala samt nationella sammanhang
  - Omvärldsbevakning
  
- Sammankalla samt leda och dokumentera möten med styr-och/eller ledningsgruppen\*
  - Vidarebefordra information till medarbetare på familjecentralen

\*Gäller ej familjecentralssamordnare i Uppsala kommun
  
- Vara familjecentralens kontaktperson gentemot övriga verksamheter och omvärlden
  - Kontakt med verksamhetschefer
  - Ta emot studiebesök samt arrangera studieresor
  - Delta i länsgemensamma samordnarträffar 2 dagar/år, samt utbildningsdagar 2 halvdagar/år, som arrangeras av Folkhälsoenheten inom Region Uppsala
  - Vidarebefordra information från Folkhälsoenheten till familjecentralspersonal och styr-/ledningsgruppen

## Bilaga 4 – Förslag på mall för samverkansavtal

### **Förslag på samverkansavtal för länets samtliga Familjecentraler**

#### VERKSAMHETSIDÉ

Familjecentrerat arbete innebär möten med barnfamiljer där olika professioner samverkar för att erbjuda tidigt stöd och tidiga insatser. I det familjecentrerade arbetet ska familjens hela livssituation uppmärksammas. Samverkan, helhetssyn, delaktighet och inflytande är centrala begrepp. Verksamhetens aktiviteter, allt från information till gruppverksamhet, genomsyras av att främja och lyfta fram skyddsfaktorer samt att minska riskfaktorer i syfte att motverka mer långtgående stöd- och hjälpinsatser.

Vid familjecentralen samverkar olika professioner med och kring familjerna för att skapa förutsättningar för barn och föräldrar till en stimulerande och utvecklande tid under barnens uppväxtår.

Samspelet mellan de olika yrkesgrupper som ingår i det familjecentrerade arbetet stärker respektive yrkesgrupp i mötet med barn och föräldrar, varvid alla på ett tydligt sätt kan profilera sin kompetens och profession.

#### PARTER

Öppna förskolan, XX förvaltning  
Förebyggande enhet, Socialförvaltning  
Mödrahälsovård, Region Uppsala  
Barnhälsovård, Region Uppsala  
(Svenska kyrkan)

#### SEKRETESS

Mellan samverkande parter vid familjecentralen gäller sekretess.  
Sekretessen kan endast upphävas om den enskilde familjen/personen tillåter det.

Undantag, präster i Svenska Kyrkan har total sekretess.

#### MÅLGRUPP

Samverkansavtalet gäller i första hand blivande föräldrar och familjer med barn i åldrarna 0-6 år i aktuell kommun.

#### MÅL OCH INRIKTNING

Det familjecentrerade arbetet syftar till att stärka barnets rättigheter genom att erbjuda föräldrar kunskap och stöd i sitt föräldraskap. Målet är att utifrån hela familjens livssituation främja god hälsa och förebygga ohälsa hos föräldrar och barn.

Detta skall ske genom att i samverkan:

- Finnas tillgänglig som nära mötesplats
- Stärka det sociala nätverket runt familjer
- Utveckla arbetsformer för barn och föräldrars inflytande och möjlighet att påverka verksamhetens innehåll
- Erbjuder tidigt stöd

- Vara ett kunskaps- och informationscentrum
- Ha ett uppsökande arbetssätt
- Utveckla de olika professionernas yrkesroller genom samarbete
- Använda befintliga resurser effektivt

#### SAMVERKANDE VERKSAMHETER

I familjecentralen skall följande verksamheter ingå:

- Öppna förskolan
- Socialtjänsten med inriktning mot förebyggande arbete.
- Barnhälsovården
- Mödrahälsovården
- Ev. lokalt pastorat

#### LEDNING/SAMORDNING

För ledning och samordning av verksamheten skall finnas styrgrupp, samordnarfunktion för familjecentralen samt samverkande team på Familjecentralen.

Styrgruppen består av en verksamhetsansvarig från varje ingående avtalspart samt Region Uppsalas länsamordnare och dess uppgifter är att:

- utse en person till samordnarfunktionen samt personer till familjecentralen
- besluta om förändringar av samordnarfunktionens omfattning
- årligen fastställa verksamhetsplan och budget
- årligen följa upp verksamheten bl.a. via verksamhetsberättelse

Samordnarfunktionen har till uppgift att:

- fortlöpande leda och samordna processen kring det familjecentrerade arbetet
- ansvara för att verksamhetsplan inklusive budget utarbetas årligen
- ansvara för att uppföljning av verksamhetsplan sker årligen

Arbetsgruppen på familjecentralen består av personer som aktivt deltar i arbetet. Gruppen skall bestå av minst en person från varje enhet. Arbetsgruppens uppgift är att:

- verka för genomförandet och utvecklingen av det familjecentrerade arbetet
- kvalitetssäkra verksamhetens olika aktiviteter och metoder.

#### EKONOMI

Finansiering av samordnarfunktion med administrativa kostnader samt utvecklings- och verksamhetskostnader.

Nedan angivna kostnader finansieras enligt följande princip:

Region Uppsala	XX%
Socialtjänsten	XX%
Utbildning/Skolförvaltningen	XX%

- Lönekostnader för samordnaren f n 20 % av en heltidstjänst
- Administrativa omkostnader som är gemensamma som t.ex. kopiering, kontorsmaterial, IT-kostnader och telefon.

- Utvecklingskostnader  
Anslag för utveckling av det arbete som är av gemensamt intresse för all personal inom familjecentrum t.ex. kursavgifter, handledning, litteratur.
- Verksamhetskostnader  
Anslag för verksamhet som drivs gemensamt t.ex. föräldrautbildning, aktiviteter för familjer, visst material.

Finansiering av lokaler

Respektive samverkanspart betalar för egna verksamhetslokaler.

#### ANSVARSFÖRDELNING

Socialtjänstens ansvar

Personal från förebyggande enhet deltar i familjecentralens verksamhet enligt fastställd verksamhetsplan.

Mödrahälsovårdens ansvar

Barnmorskor deltar i familjecentralens verksamhet enligt fastställd verksamhetsplan.

Barnhälsovårdens ansvar

Distriktssköterskor deltar i familjecentralens verksamhet enligt fastställd verksamhetsplan.

Pastorats ansvar

Diakon deltar i familjecentralens verksamhet enligt fastställd verksamhetsplan.

#### AVTALSPERIOD

Avtalet gäller från 20XX-XX-XX – 20XX-XX-XX. Avtalet förlängs därefter ett år i taget om inte parterna skriftligen säger upp avtalet. Uppsägningstid ett år.

#### AVTALSVILLKOR

Detta avtal gäller under förutsättning att det godkänns av samtliga avtalsparter. Vid väsentligt ändrade förutsättningar ska var och en av parterna ha rätt att skriftligen begära omförhandling av avtalet. Avtalet är upprättat i lika många exemplar som samverkande parter.

#### UNDERSKRIFT

För Region Uppsala

För aktuell kommun och berörda förvaltningar

För ev lokalt pastorat

## Sammanfattning av revideringar - 2018

### **1 § Parter**

#### **Uppsala kommun:**

Utbildnings- och socialnämnden (tidigare Styrelsen för vård & bildning)

#### **Region Uppsala:**

Vårdstyrelsen (tidigare Hälso- och sjukvårdsstyrelsen)

### **2 § Definition av verksamhet (tidigare Verksamhetsidé)**

### **3 § Sekretess**

### **4 § Målgrupp**

### **5 § Mål och inriktning**

Justering har skett i enlighet med länsgemensamma riktlinjer för familjecentraler.

### **<sup>1</sup>6 § Samverkande verksamheter**

### **7 § Ledning och samordning**

Förtydliganden har gjorts kring

-att Närvårdssamverkan Uppsala (NSU) utgör styrgrupp med uppgift att besluta om ärenden från beredningsgruppen.

-att beredningsgruppen består av en representant från varje familjecentral (där familjecentralernas fyra verksamhetsområden är representerade) och Region Uppsalas länsgemensamma samordnare.

-att varje familjecentral har en ledningsgrupp som består av lokalt verksamhetsansvariga och samordnare för familjecentralen.

-att varje familjecentral har en arbetsgrupp som skall bestå av minst en person från varje enhet.

### **8 § Ekonomi**

### **9 § Ansvar (tidigare verksamheternas åtaganden)**

Justering har skett i enlighet med länsgemensamma riktlinjer för familjecentraler.

### **10 § Uppföljning och utvärdering**

Tidigare var uppföljning och utvärdering separata rubriker.

---

<sup>1</sup> Riktlinjer för familjecentraler och familjecentralerade verksamheter i Uppsala län (2017)



**11 § Avtalsperiod**

Avtalet gäller från 2018-05-31 – 2020-05-31.

**12 § Avtalsvillkor**

Detta avtal gäller under förutsättning att det godkänns av samtliga avtalsparter. Vid väsentligt ändrade förutsättningar ska var och en av parterna ha rätt att skriftligen begära omförhandling av avtalet.

**13 § Underskrift**

Uppdaterat med aktuella ansvariga.

2014 -03- 19

DNR

SVB-2014-0960.01.1



VÅRD & BILDNING



Landstinget i Uppsala län

## SAMVERKANSAVTAL KRING FAMILJECENTRERAT ARBETE

### 1 § PARTER

Styrelsen för vård & bildning, Uppsala kommun och Hälso- och sjukvårdsstyrelsen, Landstinget i Uppsala län.

### 2 § VERKSAMHETSIDÉ

Familjecentrerat arbete innebär möten med barnfamiljer där olika professioner samverkar för att erbjuda tidigt stöd och tidiga insatser.

I det familjecentrerade arbetet ska familjens hela livssituation uppmärksamma. Samverkan, helhetssyn, delaktighet och inflytande är centrala begrepp. Verksamhetens aktiviteter, allt från information till gruppverksamhet, ska genomsyras av att främja och lyfta fram skyddsfaktorer, samt att minska riskfaktorer i syfte att motverka mer långtgående stöd- och hjälpinsatser.

Samspelet mellan de olika yrkesgrupper som ingår i det familjecentrerade arbetet stärker respektive yrkesgrupp i mötet med barn och föräldrar varvid alla på ett tydligt sätt kan profilera sin kompetens och profession.

### 3 § SEKRETESS

Mellan samverkande parter i det familjecentrerade arbetet gäller sekretess. Sekretessen kan endast upphävas om den enskilde familjen/personen tillåter det.

### 4 § MÅLGRUPP

Samverkansavtalet gäller blivande föräldrar och barn i åldrarna 0-5 år och deras familjer i Uppsala kommun.

### 5 § MÅL OCH INRIKTNING

Det familjecentrerade arbetet ska utgå från FNs konvention om barnets rättigheter. Arbetet ska bygga på ett barnperspektiv samt utföras av personal med barnkompetens.

Det familjecentrerade arbetet syftar till att stärka barnets rättigheter genom att erbjuda föräldrar kunskap och stöd i sitt föräldraskap. Målet är att utifrån hela familjens livssituation främja god hälsa och förebygga ohälsa hos föräldrar och barn genom tidiga insatser. Detta ska ske genom att:

- göra öppna förskolorna till en nära mötesplats
- ha ett uppsökande arbetssätt
- erbjuda lättillgängligt stöd



- stärka det sociala nätverket runt barnen och familjerna
- utveckla arbetsformer för föräldrars inflytande och möjligheter att påverka verksamhetens innehåll
- utveckla de olika professionernas yrkesroller
- vara kunskaps- och informationskälla
- använda befintliga resurser effektivt

#### 6 § SAMVERKANDE VERKSAMHETER

I det familjecentrerade arbetet ska ingå:

- Öppna förskolan, Vård och bildning, Uppsala kommun
- Råd och stöd, Vård och bildning, Uppsala kommun
- Mödrahälsovården, Landstinget Uppsala län
- Barnhälsovården, Landstinget Uppsala län

#### 7 § LEDNING OCH SAMORDNING

För ledning och samordning av det familjecentrerade arbetet i Uppsala kommun ska det finnas en styrgrupp. För varje område ska finnas en ledningsgrupp samt en samordnarfunktion.

##### 7.1 § Styrgrupp

Styrgruppen består av en representant från varje ingående avtalspart och dess uppgifter är att:

- föreslå parterna inom vilka geografiska områden det familjecentrerade arbetet ska prioriteras
- fastställa uppdrag
- fastställa gemensam ekonomisk ram för det familjecentrerade arbetet
- besluta om förändring av samordnarfunktionernas omfattning
- ansvara för utvärdering av det familjecentrerade arbetet
- årligen följa upp och fastställa verksamhetsplanerna.

Styrgruppen ska:

- ha möten minst fyra gånger per år, varav två tillfällenska vara tillsammans med ledningsgrupperna
- ha möten med de lokala ledningsgrupperna tillsammans med samordnarna vid ett tillfälle varje år för uppföljning av verksamheterna

**7.2 § Lokal Ledningsgrupp**

Varje lokal ledningsgrupp består av verksamhetschef för mödra- och barnhälsovård, enhetschef för familjeenheten samt chef för öppna förskolan. Den lokala ledningsgruppen ska ha regelbundna möten där samordnaren deltar.

Den lokala ledningsgruppen har till uppgift att:

- fortlöpande leda och samordna processen kring det familjecentrerade arbetet
- ansvara för att informera och förankra arbetet inom sina respektive verksamheter
- fastställa och följer upp den lokala verksamhetsplanen och driftbudgeten

**7.3 § Samordnare**

En samordnarfunktion ska finnas inom varje område. Samordnaren ska vara föredragande i ledningsgruppen.

Samordnaren har till uppgift att:

- koordinera samverkan mellan de olika professionerna
- vara en länk mellan den lokala ledningsgruppen och de olika professionerna
- ansvara för att verksamhetsplan och driftsbudget utarbetas årligen
- redovisa uppföljning av verksamhetsplan och driftsbudget årligen

**8 § EKONOMI**

Nedan angivna kostnader finansieras enligt följande princip:

Förskola, Vård och bildning	25 %
Råd och stöd, Vård och bildning	25 %
Landstinget i Uppsala län	50 %

**8.1 § Finansiering av samordnarfunktion**

- Lönekostnader för samordningsfunktionerna, motsvarande 20 % av en heltidstjänst.

**8.2 § Finansiering av utvecklings- och verksamhetskostnader**

- *Utvecklingskostnader*

För utveckling av det arbete som är av gemensamt intresse för all personal inom det familjecentrerade arbetet, till exempel fortbildning, handledning, litteratur.



- *Verksamhetskostnader*  
För verksamhet som drivs gemensamt, till exempel föräldrautbildning, aktiviteter för familjer, visst material.

**8.3 § Finansiering av lokaler**

Respektive verksamhet betalar för egna verksamhetslokaler och del av gemensamma lokaler. Särskilda hyresavtal ska, där så krävs, upprättas mellan Uppsala kommun och Landstinget i Uppsala län.

**9 § VERKSAMHETERNAS ÅTAGANDEN**

Varje ingående verksamhet deltar i det familjecentrerade arbetet med fyra timmar per vecka och område.

Endast tid som disponeras samtidigt av minst två av de ingående verksamheterna räknas som familjecentrerat arbete.

**Förskolans ansvar**

Öppna förskolan deltar i det familjecentrerade arbetet enligt fastställt åtagande/fastställd verksamhetsplan för respektive verksamhet.

**Råd och stöds ansvar**

Råd och stödverksamheten deltar i det familjecentrerade arbetet enligt fastställt åtagande/fastställd verksamhetsplan för respektive verksamhet.

**Mödrahälsovårdens ansvar**

Barnmorskor deltar i det familjecentrerande arbetet enligt fastställt åtagande/fastställd verksamhetsplan för respektive verksamhet.

**Barn hälsovårdens ansvar**

Distriktsköterskor deltar i det familjecentrerade arbetet enligt fastställt åtagande/fastställd verksamhetsplan för respektive verksamhet.

**10 § UPPFÖLJNING**

Det familjecentrerade arbetet ska årligen följas upp genom verksamhetsberättelser.

**11 § UTVÄRDERING**

Det familjecentrerade arbetet ska utvärderas minst vart tredje år. Utvärderingen ska belysa verksamheterna genom indikatorer både ur ett brukar – och organisationsperspektiv.

**12 § AVTALSPERIOD**

Avtalet gäller för tidsperioden 2014-01-01--2016-12-31. Avtalet förlängs därefter ett år i taget om inte parterna skriftligen säger upp avtalet. Uppsägningstiden är ett år.

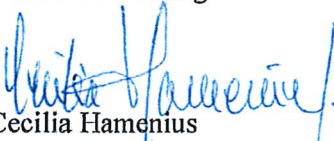
**12 § AVTALSVILLKOR**

Detta avtal gäller endast under förutsättning att det godkänns av samtliga avtalsparter. Vid väsentligt ändrade förutsättningar ska var och en av parterna ha rätt att skriftligen begära omförhandling av avtalet.

Avtalet är upprättat i två exemplar, ett för vardera parten.

Uppsala 2013 03 18

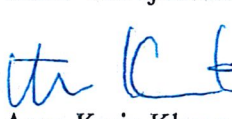
Uppsala kommun  
Vård och Bildning



Cecilia Hamenius  
Ordförande i styrelsen för Vård & bildning

Uppsala 2013

Landstinget i Uppsala län  
Hälso- och sjukvårdsstyrelsen



Anna-Karin Klomp  
Ordförande