

Handläggare
Astrid Nyström

Datum
2013-08-15

Diarienummer
UAN-2013-0315.43

Utbildnings- och arbetsmarknadsnämnden

Remiss: Uppsalas parker: riktlinjer och anvisningar

Förslag till beslut

Utbildnings- och arbetsmarknadsnämnden föreslås besluta

att som svar på remiss om förslag till Uppsalas parker: riktlinjer och anvisningar till kommunstyrelsen avge upprättat förslag till yttrande.

Sammanfattning

Uppsalas parker: riktlinjer och anvisningar beskriver i huvudsak syftet med parker samt innehåller mål och riktlinjer för kommunal mark. De parker som finns måste kunna möta kommuninvånarnas behov och svara upp mot de kvaliteter som efterfrågas. Nämnden instämmer i betydelsen av grönområden och parker av olika storlek och slag i ett växande Uppsala. Inte minst gäller detta utifrån ett socialt hållbarhetsperspektiv och kommunens stadsdelsförnyelsearbete. Att kommunen arbetar fram *riktlinjer och anvisningar* för Uppsalas parker är därför positivt. Det är särskilt viktigt att grönområden och parker planeras för att passa för alla. Riktlinjerna föreslås tydligare uttrycka parken som mötesplats. ”Trygghet” är viktigt för att parkerna ska vara attraktiva och trivsamma. Det är väsentligt att i vissa fall kunna samutnyttja ytor. Vissa delar av skolgården och en eventuell angränsande park kan samutnyttjas. Kvaliteterna i de olika parktyperna är viktiga att behålla även om storleken inte räcker till. Avgörande för hur väl anvisningarna och riktlinjerna faller ut tros bli hur de konkretiseras samt av takten i genomförandet. Parkplanen kan behöva bli tydligare för att fungera som plan. Barn- och ungdomspolitiskt program bör vara med i uppräkningsen av styrdokument som kompletteras och fördjupas genom Uppsalas parker: riktlinjer och anvisningar.

Bakgrund

Utbildnings- och arbetsmarknadsnämnden har av kommunstyrelsen hemställts att yttra sig över rubricerat ärende (**bilaga 1**). Underlaget är framtaget av gatu- och samhällsmiljönämnden.

Förslag till yttrande har upprättats (**bilaga 2**).

Ärendet

Uppsalas parker: riktlinjer och anvisningar beskriver i huvudsak syftet med parker samt innehåller mål och riktlinjer. Här konstateras att i och med Uppsalas tillväxt kommer en del av den mark som kommer tas i anspråk för bebyggelse och gator i dag är planlagd som park eller

natur samtidigt som nya parker kommer till i utbyggnadsområden. De parker som finns måste kunna möta kommuninvånarnas behov och svara upp mot de kvaliteter som efterfrågas.

Dokumentet berör endast mark som kommunen äger eller kommer att äga och som är planlagd som park eller natur. Tidshorisonten är år 2030.

Parkerna bör vara lätta att nå och erbjuda ett varierat utbud av rekreation för folkhälsa i form av rörelse och vila, erbjuda ekosystemtjänster och bidra till stadens identitet och kulturhistoriska sammanhang. I Uppsala tätort och inte minst i de centrala delarna är tillgången på mark begränsad. Stora parker ryms inte här och därför blir de små ytorna som finns desto viktigare.

Nu och i framtiden ska det finnas parker

- för samhällsnytta
- för alla
- som är nära
- som är vackra och grönskande
- som är kulturhistoriska
- för biologisk mångfald
- för att begränsa klimatpåverkan.

De aspekter som berör nämnden i första hand är ”för alla” respektive ”nära”. Målen och riktlinjerna för dess är:

Parker för alla

- *Mål: Alla ska kunna njuta av parker*
- *Riktlinjer:*
 - lokalisera parker så att de upplevs som offentliga
 - utveckla parkernas entréer och möten med gaturummet
 - undanröj enkelt avhjälpta hinder
 - skapa olika platser för olika intressen och behov
 - ge utrymme för lek för alla åldrar och förmågor
 - utveckla utflyktslekplatser spritt över kommunen
 - länka samman stadens delar med attraktiva parker
 - låt uppsalaborna vara delaktiga i parkutvecklingen

Parker nära

- *Mål: Alla ska ha nära till parker för aktivitet och rofylldhet*
- *Riktlinjer:*
 - utveckla kommunen på ett sådant sätt att uppfylla tillgångsmål vidmakthålls, (till exempel ska en park som är avgörande för att barnen i en stadsdel har högst 300 meter till lek bevaras)
 - förvärva mark till park så att tillgångsmålen kan uppfyllas i en växande kommun
 - planlägg mark som park så att tillgångsmålen kan uppfyllas i en växande kommun
 - tillför nya parker och värden i takt med att kommunen växer
 - tillför fler värden i de parker som redan finns
 - kompensera viktiga sociotoper som tas i anspråk för andra ändamål

För varje riktlinje anges den nämnd, som är ansvarig för genomförandet/uppfyllandet.

Ett antal styrdokument som riktlinjer och anvisningar samt parkplanen kompletterar och fördjupar räknas upp, bland andra Översiktsplan 2010 och Naturvårdsprogram.

Ytterligare en utgångspunkt för riktlinjer och anvisningar är hållbarhetsperspektivet. De gröna stadsbyggnadselementen bidrar till en hållbar stad med en mångfald funktioner och värden i form av ekonomisk utveckling, hälsa och livskvalitet, attraktivitet samt balanserad klimatpåverkan. Även små parker ger positiva effekter.

I perspektivet av social hållbarhet påpekas att park och natur är en av de viktigaste faktorerna vid val av bostad. De sociala aktiviteterna ökar om det finns tillgång till stora parker med intressant innehåll. Parker är en informell mötesplats för och mellan grupper oavsett ålder, etnicitet och socioekonomisk nivå samt en arena för evenemang och manifestationer.

Avståndet ska inte vara längre än 300 meter från bostäder, skolor och förskolor.

Det behövs olika typer av grönområden som kompletterar varandra. Intresset för stadsodling ökar.

I Uppsala har grönstrukturen delats in i:

- *småpark*
- *kvarterspark*
- *stadsdelspark*
- *stadspark*
- *närnatur*
- *gröna och blå stråk.*

Småpark är högst en hektar (10 000 kvadratmeter) och ligger nära bostaden. Är en "pärla" i stadsbygden, ett andrum eller en hel liten lekpark. Parktypen är viktig i ett gott stadsbyggande. Parkerna är viktiga framför allt i innerstaden. De ska utformas som mötesplatser med hög kvalitet och varierat innehåll.

Kvarterspark är minst en hektar (10 000 kvadratmeter) och ligger cirka 300 meter från bostaden. De ska vara så stora att flera aktiviteter kan pågå samtidigt utan att störa varandra. Den fyller en social funktion för bostadsområdet.

Stadsdelspark är minst 4 hektar (40 000 kvadratmeter). Den har ett större befolkningsunderlag än kvartersparken och bör därför kunna erbjuda fler attraktioner och fylla många funktioner utan att det uppstår konflikter. Varje stadsdel behöver ha en stadsdelspark.

Stadspark har anor från slutet av 1800-talet. I Uppsala heter stadsparken Stadsträdgården. Där finns bland annat påkostade blomsterplanteringar, en stor och populär lekplats, friluftsscenen,

café och stora gräsmattor som används till picknick, solbad samt olika typer av evenemang, träning och sällskapslek.

Närnatur. Den tätortsnära naturen kompletterar de anlagda parkerna. Närnaturen erbjuder aktiviteter som kräver stora ytor och där naturupplevelsen är en del av rekreation. Särskilt för de minsta barnen är det viktigt att det finns lättillgängliga naturområden nära bostaden och förskolan.

Gröna och blå stråk förmedlar rent fysiskt kontakten mellan stadens och omlandets grönska och lockar stadsborna till utflykter och underlättar för växter och djur att spridas. Fyrisån är en livsnerv.

Det finns även avsnitt som beskriver/belyser Uppsala gröna historia samt statistik. Förslag till parkplan bilägges för kännedom. Den avses antas av gatu- och samhällsmiljönämnde efter antagandet av riktlinjer och anvisningar. Parkplanen innehåller tillgångsanalys på planlagd park- och naturmark, plan för parkutveckling, plankartor innehållande parker och naturområden av olika typ och med olika innehåll.

Synpunkter och påpekanden

Som referens kan nämnas att en yta motsvarande Vaksala torg ligger på gränsen för att nå upp till minimiytan för en kvarterspark (minst 10 000 kvadratmeter).

Utbildnings- och arbetsmarknadsnämnden föreslås i sitt yttrande framföra

- att det är positivt att kommunen arbetar fram riktlinjer och anvisningar
- parkernas betydelse för den sociala hållbarheten
- riktlinjerna föreslås tydligare uttrycka parken som mötesplats
- riktlinjerna ska kompletteras med att parken ska vara trygg att vistas i eller vid förbipassage
- delar av skolgård och en eventuell angränsande park kan samutnyttjas
- kvaliteterna i de olika parktyperna är viktiga att behålla även om storleken inte räcker till
- avgörande blir hur riktlinjerna konkretiseras samt av takten i genomförandet.
- planen behöver tydliggöras

Kontoret för barn, ungdom och arbetsmarknad

Carola Helénus-Nilsson
Direktör

Handläggare
Espmark HelenaDatum
2013-04-30Diarienummer
GSN-2013-0541

Kommunstyrelsen

UPPSALA KOMMUNSTYRELSE	
Ink. 2013 -05- 03	
Diarienumr.	GSN-2013-0719
	43 Akbil. 1

Uppsalas parker: anvisningar och riktlinjer

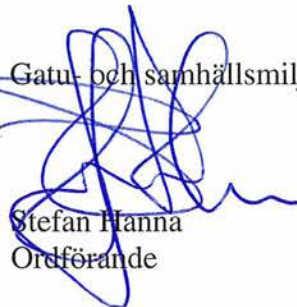
Gatu- och samhällsmiljönämnden har godkänt upprättat förslag till anvisningar och riktlinjer för Uppsalas parker och beslutat att överlämna dokumentet till kommunstyrelsen för antagande.

I IVE 2012-2015 gavs ett uppdrag till fritids- och naturvårdsnämnden att aktualisera och utveckla parkplanen. Uppdraget övergick till gatu- och samhällsmiljönämnden i och med omorganisationen. Uppsalas parker, anvisningar och riktlinjer är en omarbetning av parkprogrammet från 2002, någon parkplan sedan tidigare finns inte. Uppsalas parker ska ge gemensamma mål och riktlinjer till alla aktörer i det offentliga rummet och ge vägledning vid stadsutveckling och ekonomiska prioriteringar. Målen och riktlinjerna omfattar all mark som kommunen äger eller kommer att äga och som är planlagd som park och natur med en planeringshorisont till år 2030.

Enligt antagen struktur för benämning och definitioner av styrdokument i Uppsala kommun, bör benämningen anvisningar och riktlinjer användas och därmed ska dokumentet antas av kommunstyrelsen.

Ett förslag till parkplan för Uppsala stad har tagits fram parallellt med anvisningar och riktlinjer. Planen biläggs för kännedom. Den avses antas av gatu- och samhällsmiljönämnden efter antagandet av anvisningar och riktlinjer.

Gatu- och samhällsmiljönämnden



Stefan Hanna
Ordförande



Inger Träder
Sekreterare

UPPSALAS PARKER

Riktlinjer och anvisningar

KONTORET FÖR SAMHÄLLSUTVECKLING



Foto: Ana Vera Burin Baterra

Tegnérparken

INNEHÅLLSFÖRTECKNING

FÖRORD

INLEDNING 5

Uppsala nu och i framtiden

STYRDOKUMENT OCH PLANERINGSUNDERLAG 7

*Styrdokument
Planeringsunderlag*

PARK - EN DEL AV DEN HÅLLBARA STADEN

*Social Hållbarhet
Ekologisk hållbarhet
Ekonomisk hållbarhet*

MÅL OCH RIKTLINJER 9

*Parker för samhällsnytta
Parker för alla
Parker nära
Vackra och grönskande parker
Kulturhistoriska parker
Parker för biologisk mångfald
Parker för begränsad klimatpåverkan*

DEFINITIONER OCH BEGREPP 12

*Småpark
Kvarterspark
Stadsdelspark
Stadspark
Närnatur
Gröna och Blå stråk*

UPPSALAS GRÖNA HISTORIA 20

STATISTIK 20

FÖRORD

Parkprogram för Uppsala antogs av tekniska beställarnämnden 2002. I IVE 2012-2015 gavs ett uppdrag från kommunfullmäktige ”att aktualisera och utveckla parkplanen”.

”Uppsalas parker - Riktlinjer och anvisningar” är en omarbetning av parkprogrammet från 2002. De antogs av kommunstyrelsen 2013-xx-xx. Riktlinjer och anvisningar ska följas upp med parkplaner för till att börja med Uppsala stad och sedan motsvarande fördjupningar för kransorterna.

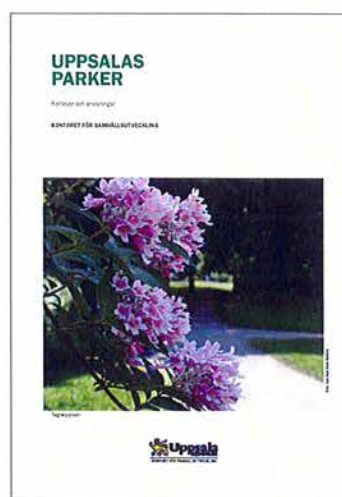
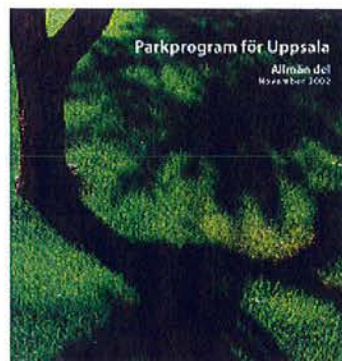
Riktlinjer och anvisningar samt parkplanerna riktar sig främst till kommunens egen organisation men även till andra aktörer som medverkar i stadsutvecklingen i Uppsala kommun. De ska ge gemensamma mål och riktlinjer för alla aktörer och ge vägledning vid stadsutveckling och ekonomiska prioriteringar. Riktlinjer och anvisningar samt planerna berör all mark som kommunen äger eller kommer att äga och som är planlagd som park eller natur med en tidshorisont satt till 2030 för överensstämmelse med översiktsplan 2010.

Gatu- och samhällsmiljönämnden har ansvarat för att ta fram riktlinjer och anvisningar inom processen för sektorplaner. Till sin hjälp har nämnden haft en styrgrupp och en arbetsgrupp med representanter från olika expertområden inom kommunen.

Styrgruppen har bestått av chefsgrupp strategisk samhällsbyggnad.

Arbetsgruppen på kontoret för samhällsutveckling har bestått av Helena Espmark (projektledare), Lars Johansson, Maija Tammela, Dan Thunman, Mia Agvald Jägborn, Susanna Åström och Sara Johansson (kartframställning). Från Uppsala Vatten och Avfall AB har Karl-Fredrik Kling och Kristina Ekholm deltagit i arbetet.

De faktauppgifter från forskningsrapporter, som återges i kapitlet Park - en del av den hållbara staden, är hämtade från kunskapssammanställningen ”Hela staden – argument för en grönblå stadsbyggnad”, Märith Jansson, 2012, stad och land nr 183, projektrapport från Movium partnerskap.





Gotlandsparken

INLEDNING

I samband med att översiktsplan 2010 togs fram fick uppsalaborna möjlighet att tycka till om stadens och kommunens utveckling. Uppsalaborna tyckte att viktigaste var att bevara grönområden och att nya grönområden skapas.

Våren 2009 genomfördes ett visionsarbete i form av en kampanj, där medborgarna fick möjlighet att tycka till om hur kommunen ska utvecklas - 700 svar kom in. Visionsarbetet föregick samrådet kring översiktsplan 2010.

De synpunkter som kom in sammanställdes och fungerade som en utgångspunkt när visionen för Uppsala formulerades.

Ur VISION UPPSALA 2030:

”Torg, gator, parker och friluftsområden bäddar för fysisk aktivitet och ett rikt socialt liv. Kultur och naturvärden ger identitet – förändringar sker med stor respekt för dem.”

”Tillsammans med landskapets naturvärden skapar grönsstrukturen i staden en långsiktig grund för ekosystemtjänster som biologisk mångfald, gott mikroklimat, vattenrening och goda betingelser för odling.”

Uppsala nu och i framtiden

Uppsala växer och förhållandet mellan bebyggd mark och obebyggd kommer att se annorlunda ut år 2030. En del av den mark som kommer att tas i anspråk för bebyggelse och gator är idag planlagd som

park eller natur samtidigt som nya parker kommer att tillkomma inom utbyggnadsområdena. De parker som finns måste kunna möta kommuninvånarnas behov och svara upp mot de parkkvaliteter som efterfrågas. De bör vara lätta att nå och erbjuda ett varierat utbud - möjliggöra rekreation för folkhälsa i form av rörelse och vila, erbjuda ekosystemtjänster och bidra till stadens identitet och kulturhistoriska sammanhang. I Uppsala tätort och inte minst i de centrala delarna är tillgången på mark begränsad. Stora parker ryms inte här och därför blir de små ytorna som finns desto viktigare. Där ställs extra höga krav på arkitektonisk kvalitet och rikt innehåll. Stadens offentliga rum behöver utvecklas i takt med att fler byggnader tillkommer.

Nu och i framtiden ska det finnas:

Parker för samhällsnytta

Parker för alla

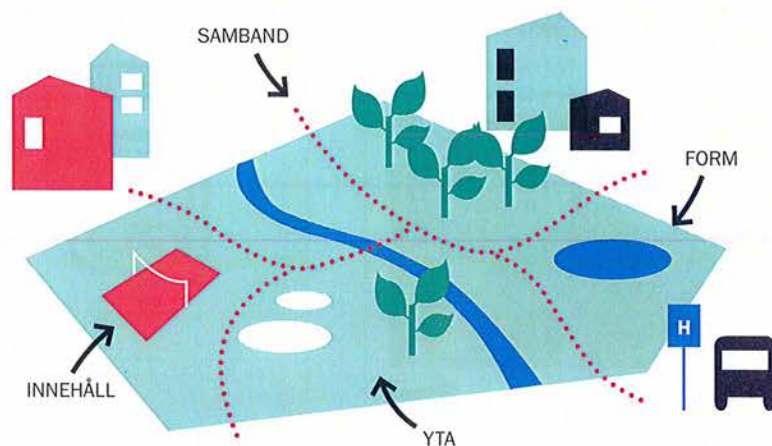
Parker nära

Vackra och grönskande parker

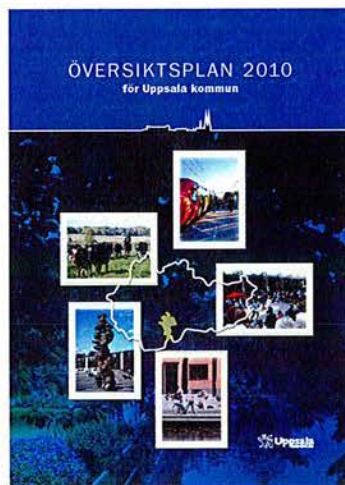
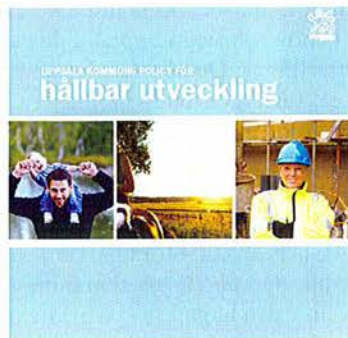
Kulturhistoriska parker

Parker för biologisk mångfald

Parker för begränsad klimatpåverkan



Flera samverkande faktorer bidrar till att skapa en bra park: yta, form, innehåll och samband



Styrdokument och planeringsunderlag

STYRDOKUMENT OCH PLANERINGSUNDERLAG

Riktlinjer och anvisningar samt parkplanen kompletterar och fördjupar stadens styrdokument och planeringsunderlag med avseende på den mark som kommunen äger eller kommer att äga och som är planlagd som park eller natur med en tidshorisont satt till 2030 i överensstämmelse med översiktsplan 2010.

STYRDOKUMENT

Policy för hållbar utveckling
(kommunfullmäktige 2008)

Översiktsplan 2010
(kommunfullmäktige 2010)

Naturvårdsprogram
(kommunfullmäktige 2006)

Fritidspolitiskt program
(kommunfullmäktige 2006)

Trädhandbok för Uppsala kommun
(fritids- och naturvårdsnämnden 2010)

Dagvattenprogram i Uppsala kommun
(under framtagande)

I översiktsplanen 2010 betonas att kommunen aktivt ska arbeta med:

- en utveckling av de offentliga rummen som mötesplatser med riktning mot hög standard vad gäller arkitektonisk kvalitet, konstnärlig utsmyckning och grönska i stadskärnan och de utpekade stråken i innerstaden
- att utveckla ett parkområde längs stadens östra gräns och förbättra kopplingar till skogsområdena i öster (Vedyxaskogen och Storskogen/Örlösan)
- att utveckla stigdragningar och strandnära miljöer längs stränderna vid Ekoln och längs med Fyrisån, Sävjaån, Hågaån och Librobäcken.
- insatser för att överbrygga barriärer och hinder för gröna länkar samt gång- och cykelstråk till parker, fritidsanläggningar, natur- och friluftsområden.
- att stärka och utveckla viktiga ekologiska eller sociala värden och samband i stadens gröna kilar.
- att intensifiera skötseln samt utveckla och tillföra strategiskt belägna parker fler upplevelsevärden. I de stadsdelar där större parker saknas planeras nya in.

PLANERINGSUNDERLAG

Utöver kommunens egna styrdokument ska parkutvecklingen förhålla sig till lagar och förordningar samt inspireras av aktuell forskning.

Det finns även planeringsunderlag i form av inventeringar som varit ett stöd vid framtagandet av riktlinjer och anvisningar. Inventeringarna kompletterar

och fördjupar kunskapen om stadens grönområden och är därför viktiga som planeringsunderlag vid sidan av riktlinjer och anvisningar och de politiskt antagna styrdokumenten. De inventeringar som i första hand kopplar till riktlinjer och anvisningar är:

Naturdatabasen – en databas med ett stort antal GIS-skikt. Nås via kommunens naturvårdskompetens.

Sociotopkartan – en underlagsrapport till ÖP 2010 som beskriver friytornas sociala värden.

Lekplatsinventeringeng – en genomgång av kommunens lekplatser och deras status.

PLAN OCH BYGGLAGEN

Syftar till att främja en samhällsutveckling med jämlika och goda sociala levnadsförhållanden och en god och långsiktigt hållbar livsmiljö för människorna i dagens samhälle och för kommande generationer.

Planläggning enligt denna lag ska med hänsyn till natur- och kulturvärden, miljö- och klimat-aspekter främja

1. en ändamålsenlig struktur och en estetiskt tilltalande utformning av bebyggelse, grönområden och kommunikationsleder,
2. en från social synpunkt god livsmiljö som är tillgänglig och användbar för alla samhällsgrupper,
3. en långsiktigt god hushållning med mark, vatten, energi och råvaror samt goda miljöförhållanden i övrigt, och
4. en god ekonomisk tillväxt och en effektiv konkurrens.

Vid planläggning enligt denna lag ska hänsyn tas till behovet av att det inom eller i anslutning till områden med sammanhållen bebyggelse finns parker och andra grönområden lämpliga platser för lek, motion och annan utvistelse.

2 kap. 3 § och 7 §



Fadimes plats

PARK - EN DEL AV DEN HÅLLBARA STADEN

En allt större andel av jordens befolkning lever i städer samtidigt som mänsklig påverkan förändrar klimatet. Det ställer nya krav på stadsutvecklingen och ökar behovet av kunskap och visioner för en utveckling som är ekologiskt, socialt och ekonomiskt hållbar.

Ett rikt och varierat inslag av grönska som stadsbyggnadselement är en förutsättning för att dämpa effekterna av klimatförändringarna och för en hållbar stadsutveckling. Framtidens städer är beroende av att ta höjd för en insiktsfull planering och lämna utrymme för naturliga processer och ekosystemtjänster inom stadskroppen.

De gröna stadsbyggnadselementen bidrar till en hållbar stad med en mångfald funktioner och värden i form av ekonomisk utveckling, hälsa och livskvalitet, attraktivitet samt balanserad klimatpåverkan globalt och lokalt. För många funktioner och tjänster är ytornas storlek avgörande men även små parker ger positiva effekter i vissa sammanhang.



VISSTE DU ATT

Parker och natursköna omgivningar ...

- Förbättrar hälsan och minskar stresssymptom
- Höjer livskvaliteten och trivselen
- Stimulerar sinnena och höjer koncentrationsförmågan
- Fungerar som mötesplatser och minskar sociala klyftor
- Ökar stadens attraktivitet och höjer värdet på intilliggande fastigheter
- Bidrar till den biologiska mångfalden
- Renar stadsluften
- Fördröjer och renar dagvatten
- Omvandlar koldioxid till syre
- Sänker temperaturen och skapar luftcirkulation

... leder till miljövinster, sociala vinster och samhällsekonomiska vinster



SOCIAL HÅLLBARHET

Faktorer som skapar livskvalitet är viktiga för att människor ska trivas och stanna kvar där de bor, närhet till park och natur är ett av de viktigaste kriterierna vid val av bostad. Om det finns tillgång till stora parker med ett intressant innehåll ökar sociala aktiviteter och kontakter i bostadsområden samtidigt som det stimulerar till fysisk aktivitet. Möjlighet att kunna vara med och påverka sin närmiljö kan också ge en känsla av tillhörighet och lokal förankring. Parker är en del av det arkitektoniska uttrycket och vårt kulturarv och bidrar på så vis till en stadsdels identitet. Studier har visat att användningen av grönområden i bebyggd miljö har ökat under de senaste decennierna.

Parken är ett av de få icke kommersiella rummen som finns i staden, ett demokratiskt rum dit alla har tillträde. Den blir en informell mötesplats för och mellan grupper oavsett ålder, etnicitet och socioekonomisk nivå och en arena för evenemang eller manifestationer. Den ger möjligheter till upplevelser, avkoppling, återhämtning, lek, motion och olika aktiviteter.

Närheten till grönområden är viktig för att människor ska använda dem dagligen. 7-8 minuters promenad är ett riktvärde för daglig användning och det innebär att avståndet inte ska vara längre än 300 meter¹ från bostäder, skolor och förskolor. Olika typer av grönområden fyller olika behov. Därför behövs olika former av grönområden som kompletterar varandra.

Intresset för stadsodling ökar internationellt och det märks även i Uppsala. En av de positiva aspekterna med odlandet är att det är ett sätt att möta nya människor och lära av varandra. I odlandet förenas människor tvärs över åldersgränser och kulturella gränser. En annan aspekt är att odlandet kan stärka självkänslan och ge en meningsfull fritid.

De sociala aspekterna på Uppsalas grönstruktur (platser som upplevs som offentligt tillgängliga och är större än 0,2 ha) har kartlagts genom sociotopkartering. Det handlar om hur grönstrukturen används av Uppsalaborna, till skillnad från t.ex. de ekologiska aspekterna som beskriver grönstrukturens naturmiljöer, arter och ekologiska samband. Genom att använda begreppet "den sociala grönstrukturen" betonas markens funktion i samhället för att skapa möten och livskvalitet. Denna funktion är inte obetydlig. Det verkar snarare som att grönstruktur är en nödvändig förutsättning för samhällsliv och ekonomisk tillväxt. Dessa syften belyses i olika utsträckning av sociotopkartearbetet. Fokus ligger på uppsalabornas platsspecifika värderingar,

vad de tycker är särskilt viktigt med den gemensamma utemiljön.

De värden som framkommit i undersökningarna har sammanfattats i 20 begrepp som bör vara grundläggande i all socialt medveten park- och naturplanering i Uppsala. Dessa är; Park- och naturlek, Lekplatslek, Ro, Grönska, Skogskänsla, Vattenkontakt, Utblick, Promenad, Bollsport, Sällskapslek, Vintersport, Bad, Picknick, Folkliv, Evenemang, Hänga, Trädgårdskänsla, Naturupplevelse, Djurhållning, och Kulturhistoria. Sociotopkartan visar var dessa värden finns i Uppsalas utemiljö.



EKOLOGISK HÅLLBARHET

Landskapets mångfald av naturmiljöer bidrar med så kallade ekosystemtjänster och utgör själva grunden för vår existens på Jorden. Forskning pekar på att utarmningen av den biologiska mångfalden kan vara det allvarligaste miljöproblemet, i ett globalt perspektiv². En variation av ekosystem behövs för att tillgodose samhällets olika behov och som livsmiljöer för olika arter. Från naturen får vi bland annat råvaror, pollinerings-tjänster och inspiration till tekniska lösningar på problem. Vi vet ofta inte tillräckligt mycket om vilka arter som är avgörande för ekosystemens funktioner. Enligt den försiktighetsprincip som anges i bland annat i Konventionen om biologisk mångfald, bör därför alla arter bevaras. Arterna har också ett egenvärde.

I tätorter finns ofta mycket goda förutsättningar för biodiversitet i olika skalor. Urbana grönområden utgör viktiga livsmiljöer för olika arter, särskilt om områdena har hög kvalitet, är tillräckligt stora och om det finns väl fungerande spridningssamband. Många arter som inte kan hävda sig utanför städerna - där landskapet präglas av ett ekonomiskt drivet jord- och skogsbruk, har kunnat fortleva i städernas parker och naturområden. Kommunen har därför ett stort ansvar för att bevara värdefulla livsmiljöer och spridningssamband på sina marker, men också inom ramen för ansvaret för stadsutvecklingen.

VISSTE DU ATT

I östra Svealand förväntas mildare och blötare vintrar och torrare och hetare somrar med värmeböljor och färre men mer intensiva regn. Det blir vanligare med kraftiga skyfall med risk för översvämningar.

SMHI

Grönytor i urbana miljöer kan hjälpa oss att hantera klimatförändringar, miljöproblem och biologisk mångfald på ett hållbart sätt.

Utsläpp av koldioxid (CO₂) är en av de främsta orsakerna till de globala klimatförändringarna. Gröna växter, framförallt stora träd, spelar en viktig roll för att minska påverkan genom att de tar upp CO₂, binder kol i sin biomassa och producerar syre. Ett enda träd kan genom fotosyntesen minska mängden CO₂ som avges till atmosfären med 18 kg/år³.

Större parker och naturområden är svalare än resten av staden. Temperaturskillnaden ger upphov till en svag vind som får luften att cirkulera och bidrar till temperaturutjämning, ökad luftcirkulation och förbättrad stadsluft.⁴ Trädkugga skänker svalka åt fasader och öppna platser och kan på så vis dämpa den negativa effekten av den globala uppvärmningen och minska energianvändningen.

Gröna ytor och vegetationsbäddar är genomsläppliga/porösa och därför en viktig förutsättning för lokalt omhändertagande av dagvatten i och med att de möjliggör infiltration, fördröjning, avdunstning och växtupptag. Vegetationen i sig kan ta upp, lagra, avdunsta och transpirera vatten, så att en mindre mängd regnvatten måste ledas bort. Ett exempel från Malmö sommaren 2006, visar att en fullvuxen lind (krondiameter 14 m) förbrukade ca 670 liter vatten per dag under juli månad. Under rätta förutsättningar kan dagvatten, som leds till växtbäddar, avlasta ledningsnätet och förbättra trädens livsmiljö.

Det finns klara bevis för att träd även reducerar luftföroreningar,⁵ ett medelstort träd absorberar cirka 9 kg stoft per år. Vegetation har också visat sig ha en viss bullerdämpande effekt⁶.



EKONOMISK HÅLLBARHET

Stadens grönska genererar ekonomiska vinster på flera sätt. Det vi kan dra nytta av direkt ur olika ekosystem utan att dessa skadas, kallas ekosystemtjänster. Ekosystem i staden fyller genom sina många tjänster ett antal viktiga och resurssparande funktioner. Att bevara och hållbart nyttja naturliga ekosystem är mycket kostnadseffektivt jämfört med att behöva återskapa sådana system i efterhand.

En stad med gröna rum och plats för människor är en attraktiv stad som lockar till sig boende, turister och företag och får dem att vilja stanna. Fastighetsvärden och försäljningspriser är 6-20%⁷ högre intill parker och rekreationsområden och en trivsam stadsmiljö med gröna inslag stimulerar handeln - faktorer som leder till ökade skatteintäkter. Kommuner som marknadsför sig och omtalas som

parkstäder eller gröna städer uppfattas som attraktiva besöksmål.

Stadsodling har länge varit en självklarhet i u-världens storstäder av försörjningsskäl. På senare år har man även börjat uppmärksamma stadsodlingens potential i i-världen och nu sveper en stadsodlingsvåg över Sverige med stor uppmärksamhet i media. Intresset för matproduktion i och omkring städer ökar stadigt, odlingsprodukter från svenska kolonlotter och hemträdgårdar motsvarar ett värde på ca 3 miljarder kr per år⁸. Efterfrågan på ekologiska och närodlade frukter och grönsaker är mycket stor och runt om i landet pågår projekt som syftar till att skapa arbetstillfällen eller främja integrationen genom småskalig grönsaksodling i eller intill städer. Samtidigt gör fritidsodling människor friskare i och med att den håller dem fysiskt aktiva och levererar hälsosam mat. Många äldre och funktionsnedsatta som annars skulle bli stillasittande, håller sig igång genom trädgårdsarbete. Odlandet har blivit en resurs även inom rehabiliteringsfältet.

VISSTE DU ATT

Mellan tio och femton procent av jordens matproduktion kommer från urban odling (Mougeot 2006). FN:s livsmedelsorgan FAO räknar med att i framtiden kommer städerna behöva producera en större andel av födan lokalt.

Fysisk inaktivitet är ett stort och dyrt hälsoproblem som motverkas genom gröna, promenadvänliga omgivningar nära hemmet samt möjlighet till friluftsliv och fritidsodling. Sådana aktiviteter främjar ett långt, aktivt liv. Vistelse i naturmiljöer förbättrar även den mentala kontrollen, koncentrationsförmågan och hjärnans återhämtning. Till och med utsikt mot grönska leder till sänkt blodtryck och minskad stress. Livslängden och hälsan påverkas av möjligheter till utomhusvistelse genom hela livet. För kommunen och samhället är park och natur en billig fritids- och folkhälsoresurs.

En effektiv hushållning med resurser uppnås när det råder balans i förhållandet nyanläggning, skötsel och underhåll. Resurserna räcker längre om skötselnivån i parker och naturområden håller en så god standard att inte de befintliga anläggningarna tillåts förfalla och samtidigt de anläggningar som byggs utformas så att skötsel och underhåll kan fungera på ett bra sätt.

¹ Användningen av grönytor minskar med avstånd redan på 100-300 m (Grahn och Stigsdotter 2003; Nielsen och Hansen 2006). ² Rockström, 2009. ³ Akbari, 2002. ⁴ Upmanis, 2000. ⁵ Svensson och Eliasson, 1997. ⁶ Bullen och Fricke, 1982. ⁷ Stad och land nr 183: Hela staden, kunskaps-sammanställning av Märit Jansson 2012. ⁸ Stad och land nr 183: Hela staden, kunskaps-sammanställning av Märit Jansson 2012.



MÅL OCH RIKTLINJER

Nu och i framtiden ska det finnas: parker för samhällsnytta, parker för alla, parker nära, vackra och grönskande parker, kulturhistoriska parker, parker för biologisk mångfald och parker för begränsad klimatpåverkan.



PARKER FÖR SAMHÄLLSNYTTA

Mål:

Parkerna ska användas så att samhällsekonomisk nytta uppnås.

Riktlinjer:

Planera för ekosystemtjänster. (GSN/PBN/UVAB)

Planera för folkhälsa. (GSN/PBN)

Planera för trivsel. (GSN/PBN)

Planera för att det ska vara lätt att odla för den som vill. (GSN/KS/PBN)

Sköt och underhåll parkerna så att investerade värden består. (GSN)

Gör Uppsala än mer känt som en grönskande och blommande stad. (KS/GSN)

TÄNK PÅ ATT

Plantera träd och buskar på strategiska platser för att rena luften från stoft och partiklar.

TÄNK PÅ ATT

Utnyttja att vissa vattenväxter kan binda föroreningar.

VISSTE DU ATT

Att det är nära till naturområden och friluftsliv är det viktigaste när man väljer var man ska bosätta sig. Nära till arbete kommer på andra plats och nära till familj, släkt och vänner på tredje plats.

SBAB enkät maj 2010



Tunåsen

Ansvarig nämnd inom parentes ovan:

GSN gatu- och samhällsmiljönämnden
PBN plan- och byggnadsnämnden
UVAB Uppsala Vatten och Avfall AB
KS kommunstyrelsen
KTN kulturnämnden



SOCIALT HÅLLBAR



EKOLOGISKT HÅLLBAR



EKONOMISKT HÅLLBAR



PARKER FÖR ALLA

Mål:

Alla ska kunna njuta av parker.

Riktlinjer:

Lokalisera parker så att de upplevs som tydligt offentliga. (PBN)

Utveckla parkernas entréer och möten med gaturummet. (GSN)

Undanröj enkelt avhjälpna hinder. (GSN)

Skapa olika platser för olika intressen och behov. (GSN/PBN)

Ge utrymme för lek för alla åldrar och förmågor. (GSN/PBN)

Utveckla utflyktslekplatser spritt över kommunen. (GSN)

Länka samman stadens delar med attraktiva parker. (PBN)

Låt uppsalaborna vara delaktiga i parkutvecklingen. (GSN)

TÄNK PÅ ATT

Utflyktslekplatser är stora och fantasifullt utformade lekplatser som kan fungera som utflyktsmål för barnfamiljer och förskolegrupper. Där kan man träffa människor från andra delar av kommunen som man annars inte möter.

Ibland kan utflyktslekplatsen gestaltats utifrån ett givet tema men det måste inte vara så.

TÄNK PÅ ATT

Det är viktigt att parker ligger med någon sida mot gata så att de går att hitta och känns offentliga.



Murkelparken



PARKER NÄRA

Mål:

Alla ska ha nära till parker för aktivitet och rofylldhet.

Riktlinjer:

Utveckla kommunen på ett sådant sätt att uppfyllda tillgångsmål vidmakthålls. (t ex ska en park som är avgörande för att barnen i en stadsdel har högst 300 m till lek bevaras.) (PBN)

Förvärva mark till park så att tillgångsmålen kan uppfyllas i den växande kommunen. (KS)

Planlägg mark som park så att tillgångsmålen kan uppfyllas i den växande kommunen. (PBN)

Tillför nya parker och värden i takt med att kommunen växer. (KS/PBN/GSN)

Tillför fler värden i de parker som redan finns. (GSN)

Kompensera viktiga sociotoper som tas i anspråk för andra ändamål. (KS/PBN)



TILLGÅNGSMÅL. Sociotopsnuran visar vilket det största avståndet bör vara från bostaden till de olika sociotopvärdena.



Höganäshöjden



VACKRA OCH GRÖNSKANDE PARKER

Mål:

Uppsalas parker ska erbjuda skönhetsupplevelser.

Riktlinjer:

Utveckla parker med hög arkitektonisk kvalitet. (GSN)

För in ett varierat och blommande växtmaterial i parkerna. (GSN)

Berika utvalda parker med vatten i olika former. (GSN)

Ge utrymme för träd i den växande staden. (PBN/GSN)

Fortsätt utveckla blomsterutsmyckningen i staden. (GSN)



Stadsträdgården



KULTURHISTORISKA PARKER

Mål:

Uppsala ska vara en kommun där olika tiders avtryck och ideal ska kunna avläsas i parkerna.

Riktlinjer:

Höj medvetenheten om parkernas roll i den historiska stadsbilden. (KTN)

Ta tillvara kulturhistoriska kvaliteter i parkerna. (GSN)

Gestalta nya parker för framtidens kulturarv. (GSN)



Carolinaparken



PARKER FÖR BIOLOGISK MÅNGFALD

Mål:

Uppsalas parker ska ha ett rikt växt och djurliv.

Riktlinjer:

Säkerställ livsmiljöer och spridningsvägar för djur och växter i stadsutvecklingen. (PBN/GSN)

Kompensera viktiga biotoper som tas i anspråk för andra ändamål. (KS/PBN)

Sköt och underhåll parker och närnatur insiktsfullt med kunskap om ekologiska samband och biologisk mångfald. (GSN)



Källparken



PARKER FÖR BEGRÄNSAD KLIMATPÅVERKAN

Mål:

Parkerna ska dämpa klimatförändringarnas påverkan.

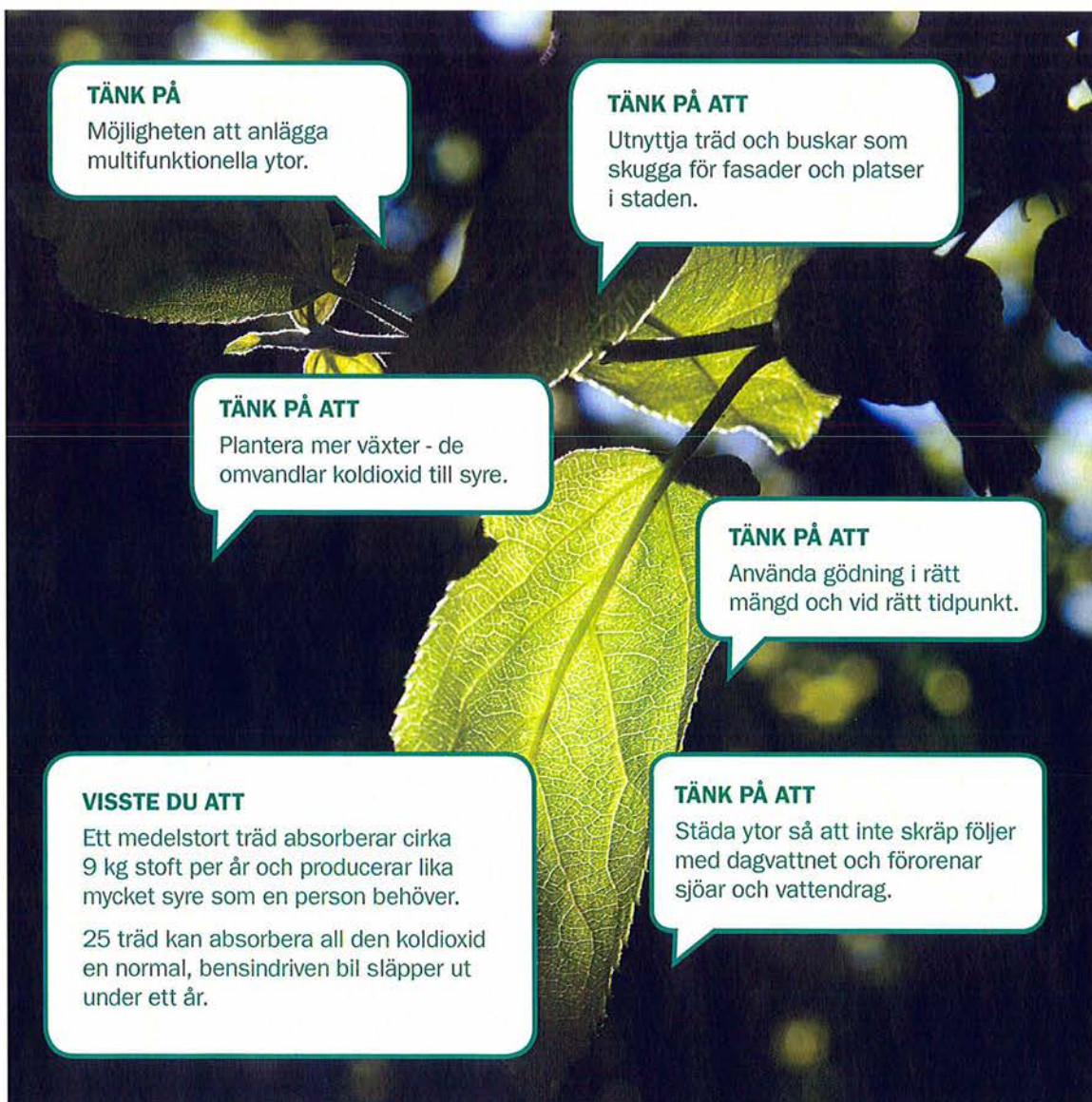
Riktlinjer:

Utveckla park- och naturmarkens ekosystemtjänster. (GSN/UVAB)

Eftersträva god balans mellan grönområden och bebyggelse. (PBN)

Möjliggör fördröjning, rening och infiltration av dagvatten i parker, gatuplanteringar och andra ytor som kan göras genomsläppliga. (GSN/PBN/UVAB)

Bevara och tillför större sammanhängande grönområden och vattenspeglar i staden, de utjämnar temperaturen. (PBN/KS/GSN)



DEFINITIONER OCH BEGREPP

De gröna områdena i städer och tätorter hänger samman och bildar en helhet – en grön struktur – oberoende av vem som äger eller förvaltar marken. Allt från den ansade parken eller trädgården till den vilda naturen innefattas i det som i planeringssammanhang kallas grönstruktur. Till skillnad från en grönstrukturplan, som hanterar en stads totala grönstruktur, berör det här dokumentet enbart den mark som kommunen äger eller kommer att äga och som är planlagd som park eller natur med en planeringshorisont till år 2030. I Uppsala har den marken delats in i olika kategorier.

SMÅPARK

En småpark är en liten park, mindre än en hektar, som ligger nära bostaden. De har ofta förlagts där många människor passerar och där parken bidrar till orienteringen i området. Karaktär och funktion varierar, de kan vara små ”pärlor” i stadsbygden, ett andrum i tät bebyggelse eller en hel liten lekpark.

Småparker är viktiga i ett gott stadsbyggande! Små gröna ytor ger omväxling och liv i stadsbilden och är ett komplement till bostadsgårdarna. Småparker behöver dock kompletteras med kvartersparker, eftersom de inte har tillräcklig areal för att fylla behovet att hitta en avskild plats eller ytor för spring och bollspel. I innerstaden, där det bor och vistas många människor, samtidigt som det råder brist på obebyggda ytor, är småparkerna extra viktiga. De ska utformas som mötesplatser med hög kvalitet i design och material, varierat innehåll och för att tåla intensiv användning.

KVARTERSPARK

En kvarterspark ska vara så stor att flera aktiviteter kan pågå samtidigt utan att störa varandra. Som tumregel ska den ha en areal på minst en hektar och ligga inom ca 300 meter från bostaden. Den är i första hand till för de närboende. Kvartersparkerna ger en identitet åt bostadsområdet och fyller en social funktion. Här kan man äta sin picknick, hänga med kompisar, sola, leka på lekplatsen och spela boll men också uppleva rofylldhet och njuta av grönskan. Parken är både en ”grön lunga” och en samlingspunkt.

STADSDELSPARK

Stadsdelsparken har ett större befolkningsunderlag än kvartersparken och bör därför kunna erbjuda fler attraktioner och fylla många funktioner utan att det uppstår konflikter. Varje stadsdel behöver en stadsdelspark med tillräckligt med plats för olika gruppers behov. Det ska finnas grönska, blomsterplanteringar och rofyllda sittplatser men stadsdelsparken ska också ha en extra bra lekpark, gärna en utflyktslek, med plats för dagisutflykter och vinterlek samt en stor öppen gräsyta för lek, spel,

samlingar, picknick m.m. Den ska även kunna fylla en del av invånarnas motionsbehov med plats för bollsport och motionslingor. Stadsdelsparken är ett slags vidareutveckling av kvartersparkerna. Den behöver vara minst fyra hektar och helst ha en samlad form för att kunna ge plats för flera olika aktiviteter, samtidigt som den ger möjlighet att uppleva rofylldhet och komma ifrån trafiken.

STADSPARK

Stadsparkerna har gamla anor. Den snabba stadstillväxten i landet från 1860 ses som genombrott för stadsparkernas tillkomst då behovet av frisk luft liksom arbetarnas sysselsättning under ledig tid ansågs ha ökat. Istället för att ägna sig åt dryckenskap skulle man nu ut och gå med familjen i stadsparken. I stadsparken skulle stadsmänniskan möta naturen, få frisk luft, uppföra sig korrekt och umgås. Stadsparken var och är en ”finpark” med speciella kvaliteter som paradrabatter, servering, festplats o dyl. I Uppsala heter stadsparken Stadsträdgården. Där finns bland annat extra påkostade blomsterplanteringar, en stor och populär lekplats, friluftsteater, café och stora gräsmattor som används till picknick, solbad samt olika typer av evenemang, träning och sällskapslek.

NÄRNATUR

Den tätortsnära naturmarken kompletterar de anlagda parkerna. Naturen erbjuder aktiviteter som kräver stora ytor och där naturupplevelsen är en del av rekreationen, till exempel naturstudier, bär- och svamputflykter, skidturer, löpturer och ridning. Sparad natur i staden har även ett pedagogiskt värde. Den visar hur landskapet såg ut innan staden kom till och den öppnar möjligheter till skolundervisning, dagisutflykter m.m. Även i små skogsbackar finns möjlighet att bygga kojor och uppleva små äventyr. Särskilt för de minsta barnen är det viktigt att det finns lättillgängliga naturområden nära bostaden och förskolan. För den biologiska mångfalden har stadens natur stor betydelse eftersom den ofta har skötts utan ekonomiska vinstintressen under lång tid.

GRÖNA OCH BLÅ STRÅK

Gröna stråk har både sociala, ekologiska och kulturhistoriska kvaliteter. De förmedlar rent fysiskt kontakten mellan stadens och omlandets grönska, genom att skapa samband mellan stadens parker och bilda ledlinjer vidare ut i landskapet. De lockar stadsborna till utflykter och långa löpturer och underlättar samtidigt för växter och djur att spridas och hitta livsmiljöer. Vissa stråk har lång historisk kontinuitet och utgör därmed synliga minnen av tidiga kommunikationsmönster. Såsom entréer

till staden är de också viktiga för upplevelsen av Uppsala som stad. Fyrisån är en livsnerv i Uppsala, vårt "blå stråk", som har stort socialt och biologiskt värde. Längs ån ligger ett pärlband av samlingspunkter och besöksmål som badplatserna norr om staden, Ulva kvarn, Storvad, Fyrishov, det centrala årummet, Stadsträdgården, Studenternas idrottsplats, Kap och Årike Fyris. Ån berikar stadslandskapet och underlättar för besökare att orientera sig i Uppsala.



Vasaparken



Svandammen

UPPSALAS GRÖNA HISTORIA

Parkerna speglar olika tiders stadsplaneideal, stilideal och värderingar i samhället. Det är därför viktigt att varje tidsepok finns representerad i stadsbilden.

Äldre tider

Den första parkanläggningen i Uppsala var troligtvis den klosterpark som anlades tillsammans med ett franciskanerkloster under 1200-talets andra hälft. En rekonstruktion av klostrets murverk kan ses i Klosterparken. Nästa större parkprojekt var ett resultat av Gustav Vasas borganläggning på Kasåsen under 1500-talets andra hälft. Slottsträdgården anlades först nedanför slottet, där nu kvarteren Trädgården och Fågelsången finns. Kvarterens namn påminner om den gamla slottsträdgård som en gång fanns. På 1640-talet anlades en ny slottsträdgård söder om slottet - bakom nuvarande f.d. Cellfängelset. Samtidigt beslutades att borgarna som drabbats av stadsregleringen på 1640-talet skulle kompenseras genom mark inom den äldre slottsträdgården. På 1660-talet anlades återigen en ny slottsträdgård väster om slottet, den som nu är Botaniska trädgården. Denna gång enligt Olof Rudbeck den äldres direktiv. Den gamla slottsträdgården från 1640-talet blev troligtvis köksträdgård till Slottet. Rudbeck lät även plantera trädrader med askar utanför slottsträdgårdens murar. På 1780-talet skänkte Gustav III parken till universitetet som där anlade den Botaniska trädgården under ledning av Linnés lärjunge Carl Petter Thunberg. Där kan man idag se trädgårdsstilar från olika tidsepoker och från olika delar av världen – allt från barockträdgård till nyanläggning. I barockträdgården ligger Linneanum, uppfört till Linnés ära.

På en karta över 1600-talets Uppsala syns flera privata trädgårdstomter, ofta med professorer som ägare. Dessa nyttoträdgårdar var inhägnade med staket eller plank. Den bäst bevarade trädgården i dag är nog Skytteanska trädgården i kvarteret Domen, söder om Domkyrkan. Även Olof Rudbeck ägde en ovanligt stor trädgårdstomt med trädgårds- hus som låg vid Bangårdsgatan där Baptistkyrkan i dag finns. Mer känd är emellertid den botaniska trädgård som Rudbeck lät anlägga i Svartbäcken på 1650- och 1660-talet - den nuvarande Linnéträdgården, som under 1740-talet omvandlades efter Linnés och Härlemans direktiv. Här bodde och arbetade Carl von Linné i 35 år.

Vid 1800-talets mitt skulle varje stad med självaktning ha så kallade promenadplatser eller offentliga parker där stadsborna kunde flanera, lyssna på musik och inta förfriskningar. Den nya grönskan

i staden var också ett sätt att försköna staden och förebygga brandrisker. Men redan på 1700-talet lät Carl von Linné på universitetets uppdrag, plantera en allé från Gustavianum till Slottsbacken - Odinslund. Odinslund ordnades ytterligare till en allmän promenadplats 1832, i samband med att Karl XIV Johan lät resa obeliskan framför Trefaldighetskyrkan, till 200-årsminnet av Gustav II Adolfs död. En annan tidig promenadplats med planterade lövträd var Kyrkogårdspromenaden, ett stråk som sträckte sig från Botaniska trädgården ut med stadens västra gräns och den nyanlagda begravningsplatsen. På 1850 planterades ytterligare trädalléer utmed Kyrkogårdsgatan.

Sveriges första offentliga park, Carolinaparken (även kallad Engelska parken) kom att ligga i Uppsala genom att ett beslut om att avsätta marken till stadsbornas förlustelse togs redan 1805. Men på grund av stadsbranden 1809 påbörjades anläggningen först på 1820-talet. Lindallén i parken tillhör Uppsalas äldsta parkträd.

Bakom den det tidiga 1800-talets trädgårdsplanteringar i Uppsala stod den omkring 1810 bildade Trädplanteringskommittén. Samtliga i staden mantalsskrivna personer betalade från 1830 en avgift till kommittén, vilket var unikt i Sverige. En bidragande orsak var också det stora intresset för dessa frågor hos flera av våra landshövdingar under första hälften av 1800-talet. De bidrog bland annat till planteringen av en stor mängd träd och annan vegetation kring slottet, som var deras bostad. En av dessa var Robert von Kraemer. Han tillträdde sin post 1830 och lät redan året efter upplåta en del av Tegelhagen nedanför slottet till en allmän promenadplats. Kungsdammen (Svandammen) reparerades och omgärdades av sandade gångar och nyplanterade lövträd. På 1840-talet skänkte han resterande del av Tegelhagen som kom att bli första delen av nuvarande Stadsträdgården. Samtidigt anlades Flustretpromenaden, som gick från Flustret utmed Fyrisån bort till "Kap". I Slottsbacken, ner mot hörnet Drottninggatan-Nedre Slottsgatan anlades park liksom i området mellan Svandammen och slottets södra torn. Kommittén ordnade också så att det planterades rader av träd längs stadens infartsvägar och utmed stadens östra sida, där stadsdiket fylldes igen. Den stora expansionen av offentliga promenadstråk och parker i Uppsala infann sig alltså

under perioden 1840- till 1860-talet. 1862 bildades också Uppsala Trädgårdssällskap.

Behovet av nya byggnader och anläggningar med nya samhällsfunktioner bidrog till de stora parkprojekten under 1800-talets andra hälft. På 1850-talet tillkom Observatorieparken och på 1860-talet ytterligare tre större parker: Järnvägsparken med allé av tuktade lindar som i etapper drogs ner till Fyrisån, Sjukhusparken samt Skolparken (senare Vasaparken). Även inne i staden planterades, i olika etapper rader av träd längs Fyrisån och stadsborna fick ytterligare ett populärt flanörstråk. I gatumiljö valdes ädla lövträd såsom lind och hästkastanj varav några ursprungliga träd finns kvar än idag längs Fyrisåns centrala delar. Karaktäristiskt för många träd och buskar som planterades i parker var avvikelse i växtsätt i form av t.ex. hängande eller pelformade kronor. Växter med udda bladfärg eller bladform var också på modet. På 1880-talet anlades Universitetsparken i den andan. Utanför stadens gränser tillkom parkanläggningar under 1800-talet i Ulleråker och Ultuna. Esplanader och boulevarder blev nya begrepp inom stadsplaneringen. Uppsalas första stadsträdgårdsmästare, C. H. Hallgren, anställdes 1883. Staden växte nu i snabb takt, nya tider med nya parkideal stod för dörren.

1900-talet och framåt

Under första halvan av 1900-talet rådde nationalromantikens stildrag i mångt och mycket inom trädgårdsarkitekturen. Svensk natur, traditionell växtanvändning och hantverksmässighet i utförandet var nyckelord.

Även i modern tid har värdefulla parker tillkommit, bl a under Pehr Boierths och Erik Laufors tid som stadsträdgårdsmästare (1919–1954 respektive 1955–1981). Stadsarkitekten Gunnar Leche satte i

Foto: Henri Osti, Källar, Carolina Rediviva

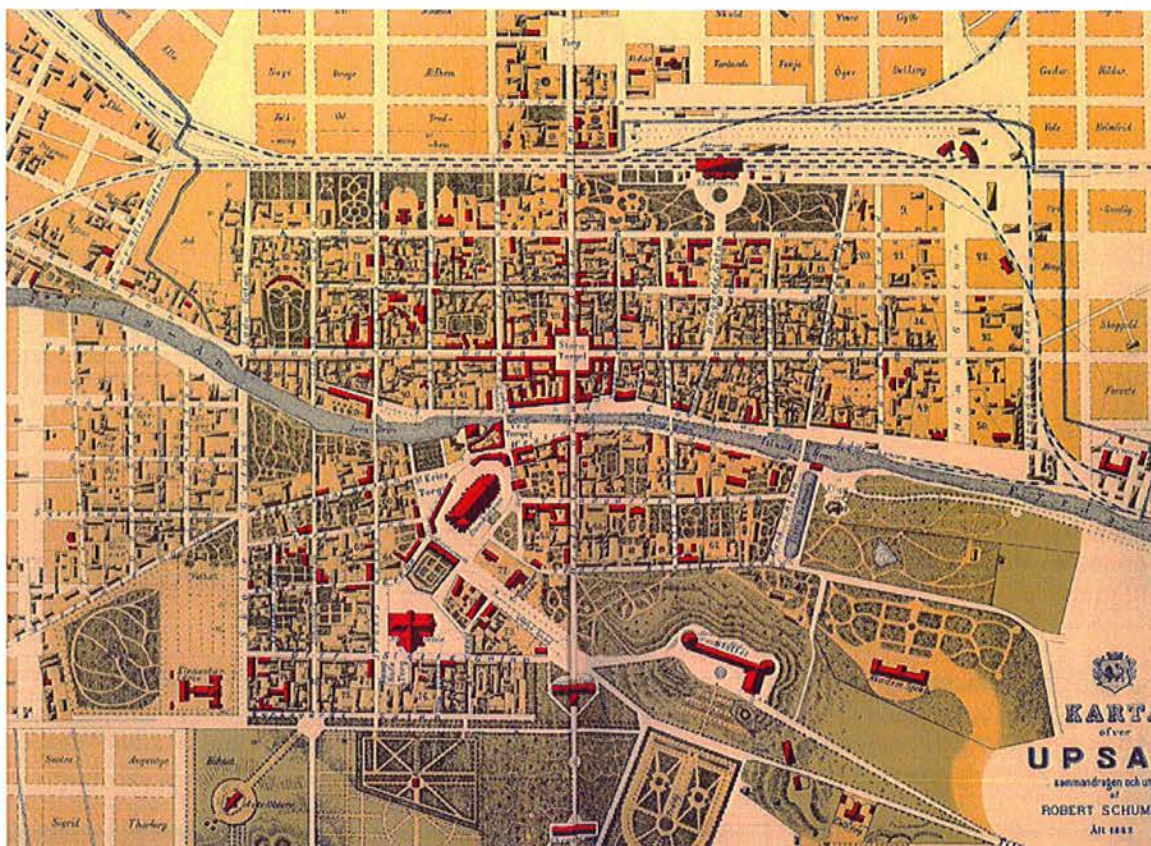


Stadsträdgården och Flustret på 1860-talet. Den unga trädgården består av grusade gångstigar, gräsmattor och nyplanterade träd och buskar. Längs med Fyrisån syns den något äldre allén längs Flusterpromenaden ned till Kap. Notera även spången över Svandammen

nära samspel med stadsträdgårdsmästaren Pehr Boierth sin prägel på Uppsala under en lång rad år. Då tillkom ett stort antal parker i Uppsala. Parkernas läge och omfattning betingades av de förutsättningar som stadsplanerna gav. I början rörde det sig om begränsade, rektangulära ytor i anslutning till nya bostadsområden. På 1930-talet anlades Frodeparken under stadsträdgårdsmästare Per Boierths ledning. Det är en långsmal park i buffertområdet mellan bostadshusen från samma tid och Lännaspåret. Gårdarna anlades i direkt anslutning till parken som byggdes upp som en serie gröna rum med sittplatser, blommor och lekplatser. Då var detta ett nytt grepp. Ned mot Fålhagsleden hade parken ett sådant format att den kunde rymma en serie idrottsplatser. Tidstypiska arter i dessa parker är t.ex. benved, ginnalalönn/rysklönn samt park- och bondsyren. Generellt har det planterats mycket syren i Uppsala och staden har i folkmun kallats ”syrenernas stad”.

På 1940-talet ville Leche flytta in parken på bostadsgården. I anslutning till Tunabackar finns dock stora offentliga ytor med tonvikt på bollplaner. Grannskapstankens helhetssyn präglar slutet av 1940-talet och 1950-talet då Tuna backar och Sala backe tar form. Där råder en god balans mellan bebyggelse, gårdsmiljöer och parker. Det är tydligt att stadsdelen formats med medvetenhet om totalmiljön. I Sala backe användes ett nytt grepp då husen grupperades kring en stor, central park- Källparken, som anlades 1955-57 i Stockholmsstilens anda. Överskottsmassorna från husgrunderna lades i parken och formades till en kälk- och skidkulle. I den inre delen skapades en amfiteater med sittgradänger i gräs och plats för ca 1000 personer. Planeringen av parken tog i hög grad sikte på att göra den till en plats för rekreation. De stora ytorna gav utrymme för rika trädplanteringar. Skogslönn blev under denna period det vanligaste planterade trädslaget i Uppsala. En annan karaktärsart för denna tids era blev de mer snabbväxande pilträden (Salix) som ofta utgjorde gårdsträd eller sattes nära vatten.

1960-talet och 1970-talet har mycket gemensamt i gestaltungsprinciperna. Tiden präglas av storskaliga grepp. Valsätraparken från 1960-talet är en mjukt böljande park med dungar av sparad natur, stora gräsytor, en utmärkt pulkabacke formad av schaktmassor och en central lekplats. Gottsunda planeras på 1970-talet med sparad natur mellan husen medan Årsta som byggs på den öppna, östra sidan får en stor ny stadsdelspark – Årstaparken. Årstaparken planerades för att rymma både lekplats och bollplaner. Schaktmassor har använts för att forma en serie åsar och kullar för att skapa lä och ge förutsättningar för aktiviteter året runt. På kullarna har naturliga planteringar anlagts. Växter med inhemsk



Källa: Uppsala stadsarkiv

Uppsala på 1880-talet

karaktär såsom skogsek, slån och hassel planteras. De generösa parkrummen gav också plats åt storskaliga träd, bland annat olika poppelarter.

Lagerlöfsparken, Bellmansparken och Kapellgårdsparken ritades på 70-talet in som ett genomgående parkstråk - ett planmässigt starkt motiv som länkade samman de nya stadsdelarna på slätten. Bellmansparken och Kapellgårdsparken ritades av bland annat Rune Larsson på 1980-talet och fick ett ovanligt starkt formspråk i dansk anda med stora trädcirklar som genomgående tema.

På 1970-talet inleddes en upprustning och utveckling av Stadsträdgården som sedan fortsätter i steg för steg under kommande decennier. Utomhusscenen - parksnäckan tillkommer på 1980-talet, rhododendronpartiet och rosariet i sin nuvarande gestalt på 1990-talet, den handikappanpassade lekplatsen på 2000-talet med förnyad utveckling på 2010-talet.

1980-talet präglas mycket av att bebyggelsens utbredning har anpassats till platsens vegetation och terrängformer. Sävja, Stenhagen och Trädgårdstaden i Norby utmärks samtliga av sparad natur mellan bebyggelsegrupper men brist på anlagd parkmark som kan komplettera naturen.

Parkarbetet under 1990-talet och 2000-talet fram till idag inriktas mycket på förnyelse och förbättring av befintliga parker. På 1990-talet handlar parkutformningen mycket om rumslighet och stråk men också om bevarandevärden i form av värdefulla natur- och kulturmiljöer. Påkostade naturmaterial används i gestaltningen. Fågelbär är ett trädslag som blir typiskt för denna tid. Årummet utvecklas från 1994 och framåt med stråk, bryggor, planteringar och ett pärlband av små finparker. På 1990-talet anläggs Klosterparken på platsen för det gamla franciskanklostret från 1200-talet, Kungsängstorg utformas som en värdig inramning till riksbankshuset och Rektorsgården blir allmän park och rustas upp.

På 2000-talet gör storskaliga perennplanteringar med holländsk inspiration sitt intåg i de offentliga parkerna och problem och sjukdomar på inhemska träd leder till att ett nytt exotiskt växtmaterial införs. Även perennplanteringar i måttligare format blir populära i den offentliga miljön. Banvaktsparken, Mjölarparken, Arkaparken, Rosénparken och Gunnar Leches park gestaltas under denna tid. 2012 då detta skrivs utvecklas parker med plats för aktivitet för alla åldrar. Skateboardanläggningar, parcourbanor och utegym byggs i flera parker och temalekplatser ersätter nedslitna och traditionella lekparker.

STATISTIK

I Uppsala kommun är tillgången på park och naturmark geografiskt ojämnt fördelad mellan och inom tätorterna. Det har delvis sin naturliga förklaring i det ursprungliga landskapets karaktär.

Där bebyggelsen växt fram på slätten saknas ofta nära tillgång till skog medan andelen anlagd park och gräsytor är större. Motsatta förhållanden råder där bebyggelsen har tillkommit i skogsdominerade delar.

Anlagd parkmark finns på stora ytor i den östra delen av Uppsala tätort. De stadsdelar som byggts i skog, som Stenhagen, Eriksberg, Norby, Gottsunda, Sunnersta och Sävja, har brist på anlagd park. I innerstaden, Fålhagen och verksamhetsområdena är tillgången på såväl park som natur mycket begränsad och även i delar av Luthagen. I övriga tätorter består den planlagda parkmarken huvudsakligen av sparad naturmark och i någon mån gräsmattor, bollplaner och lekparker. Björklinge, Bälinge och Lövstalöt, som ligger i slättbygden, har mer begränsad tillgång till skog än övriga tätorter.

Det är relativt ont om sjöar i kommunen. Mälaren och dess stränder, men också övriga sjöar och vattendrag som är lämpliga för bad och andra vattenanknutna aktiviteter, är därför oerhört viktiga tillgångar för kommunens invånare och besökare.

Planlagd park- och naturmark

Den planlagda park- och naturmarken inom Uppsala kommun består av olika typer av vegetation, markbeläggningar mm. Olika typer av ytor kräver olika skötselinsatser och kostar därför olika mycket per kvm att sköta.

Statistiken nedan grundar sig på den mark som kommunen äger och som år 2012 är planlagd som park eller natur. En del äldre parker som är planlagda som allmän plats faller utanför statistiken.

FÖRDELNING AV PARKMARK I KOMMUNENS ORTER

Ort	antal boende	m ² parkmark	m ² park/invånare
Almunge	822	1 989	2,4
Björklinge	3 321	16 434	4,9
Bälinge	2 446	160 365	65,6
Gunsta	935	25 380	27,1
Gävsta	587	7 102	12,1
Länna	655	196	0,3
Lövstalöt	1 155	58 969	51,1
Ramstalund	283	10 974	38,8
Skyttorp	674	5 672	8,4
Storvreta	6 353	268 041	42,2
Uppsala	152 743	10 549 744	69,0
Vattholma	1 476	2 293	16
Vänge	1 310	6 051	4,6

Tabellen visar detaljplanelag park eller natur som ligger inom kommunens parkskötselansvar.

Den stora skillnaden mellan tätorterna beror delvis på hur stor andel av marken som kommunen har skötselansvar för och delvis på att det skiljer sig åt när det gäller om naturmarken är planlagd eller inte.

SÅ FÖRDELAR SIG PARKMARKEN I KOMMUNEN

Total yta: 11 480 943 m²

Total yta som kommunen har skötselansvar för: 7 650 529 m², varav:

4 202 621 m² anlagd park* (55 %)

3 447 908 m² naturmark (45 %)

Av den totala ytan som kommunen sköter är:

0,01 % sommarblommor i rabatt

0,05 % perenner i rabatt

30 % gräsmatta

12 % långgräs

Det finns i kommunen:

108 st lekplatser

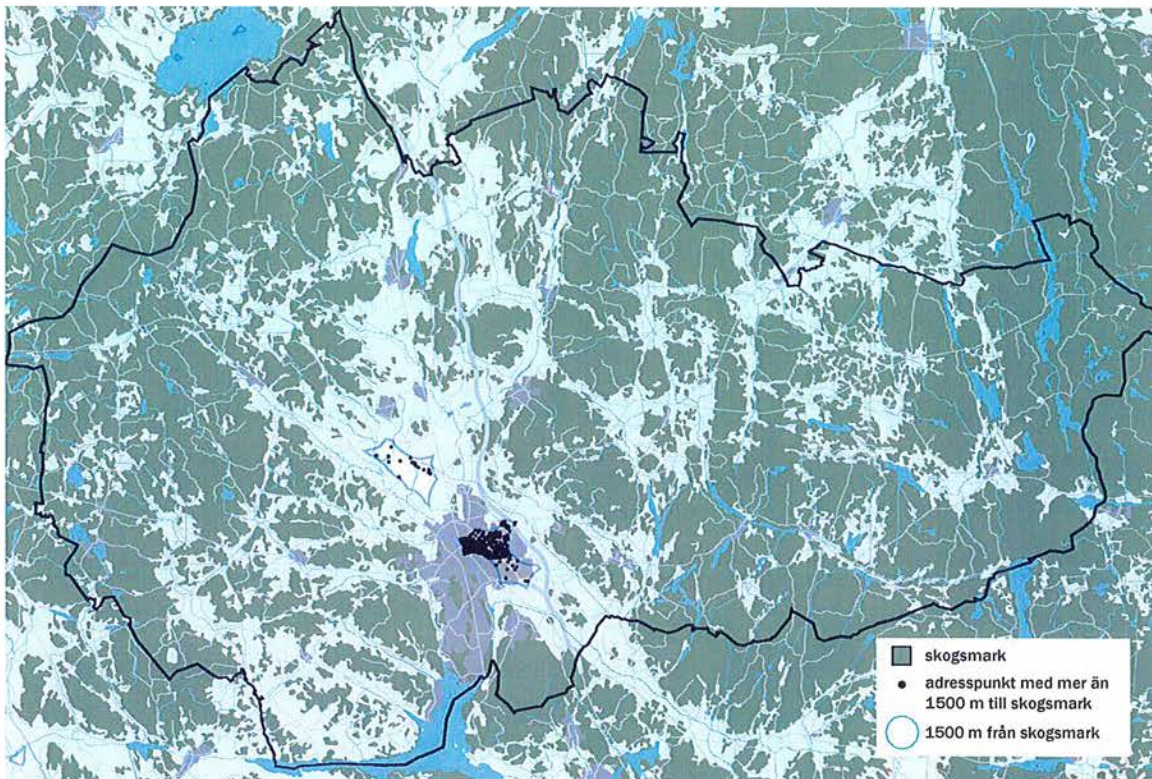
4 st kolonistugeområden

19 st odlingslottsområden

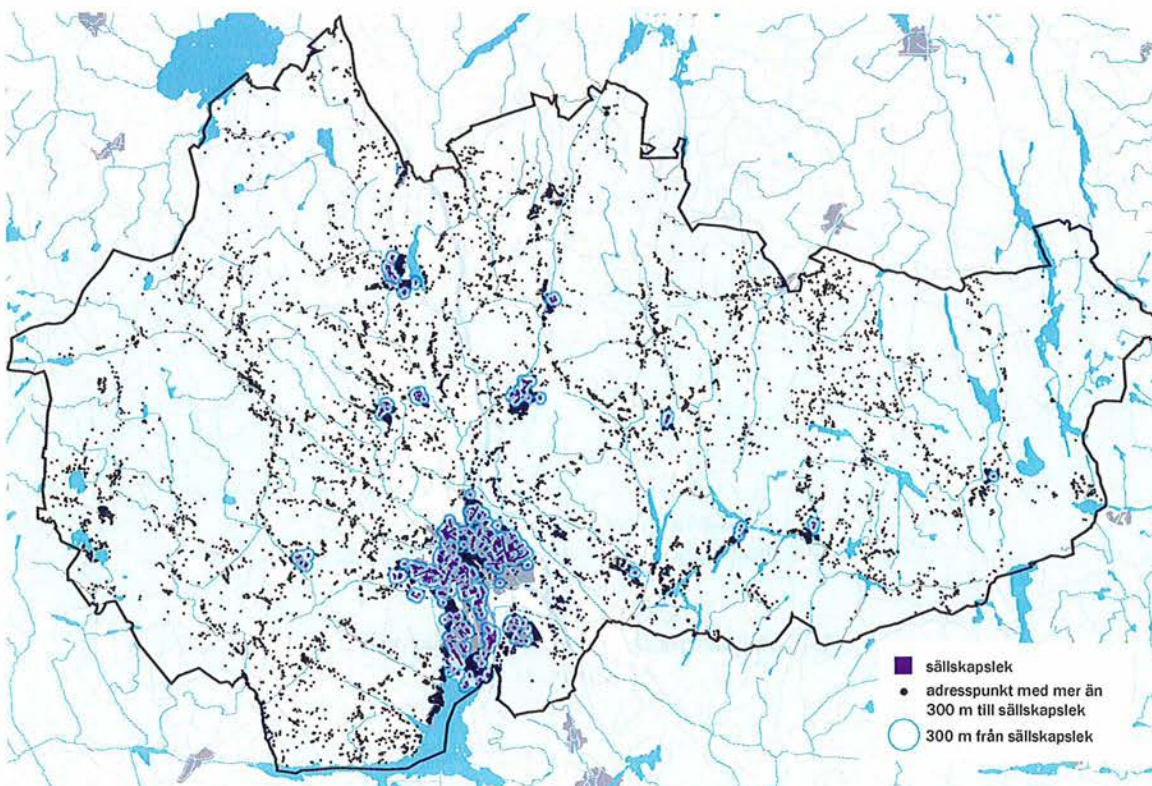
1 st matpark

20 540 st gatu-och parkträd

*Ytberäkningen grundar sig på parkskötselplanen där all parkmark som inte är angiven som naturmark har räknats som anlagd park



KARTA - SKOGSMARK HELA KOMMUNEN. Kartan visar att en stor del av kommunens invånare har mindre än 1,5 km till skog. Undantaget är framförallt den nordöstra delen av Uppsala stad. 34 580 personer har mer än 1 500 meter till skog, 166 546 personer har närmare än 1 500 meter. Totalt 201 126 personer inom kommunen 2012-10-09.



KARTA - SÄLLSKAPSLEK HELA KOMMUNEN. Kartan visar att 29% av kommunens invånare har längre än 300 m till en allmän gräsyta stor nog för sällskapslek som t.ex. brännboll. Kommunen har inte några anlagda parker utanför tätorterna och därför har enbart dessa karterats med avseende på sällskapslek. Kartans information bygger därmed på att landsbygdens befolkning inte har tillgång till större gemensamma gräsytor men det finns även boende i tätorter som inte kan nå en sådan yta inom 300 m. 59 109 personer har mer än 300 m till sällskapslek, 145 017 personer har närmare än 300 m. Totalt bodde 201 126 personer i kommunen 2012-10-09.

Besöksadress: Stationsgatan 12
Uppsala kommun, kontoret för samhällsutveckling, 753 75 Uppsala

Telefon: 018-727 87 00
E-post: kontoret.samhallsutveckling@ uppsala.se
www. uppsala.se

PARKPLAN FÖR UPPSALA STAD

KONTORET FÖR SAMHÄLLSUTVECKLING



Carolinaparken

Foto: Ana Vera Burin Batarra

INNEHÅLLSFÖRTECKNING

FÖRORD

INLEDNING	5
<i>Parker för samhällsnytta</i>	
<i>Parker för alla</i>	
<i>Parker nära</i>	
<i>Vackra och grönskande parker</i>	
<i>Kulturhistoriska parker</i>	
<i>Parker för biologisk mångfald</i>	
<i>Parker för begränsad klimatpåverkan</i>	

TILLGÅNGSANALYS	6
<i>Fördelning mellan olika typer av park i staden</i>	
<i>Fördelning per nyckelkodsområde</i>	
<i>Tillgångsmål</i>	
<i>Analyskartor med sociotopsvärden</i>	

PLAN FÖR PARKUTVECKLING	10
<i>Innerstaden</i>	
<i>Norra Staden</i>	
<i>Östra Staden</i>	
<i>Sydöstra Staden</i>	
<i>Nordvästra Staden</i>	
<i>Västra Staden</i>	
<i>Sydvästra Staden</i>	

PLANKARTOR	14
<i>Bakgrundskarta</i>	

PLANKARTA 1	16
KVARTERSPARKER, STADSDELSPARKER OCH SMÅPARKER	

PLANKARTA 2	20
VÄRDEFULL NÄRNATUR OCH STRÅK	

PLANKARTA 3	24
GRÖNA OCH BLÅ STRÅK	

PLANKARTA 4	28
KULTURHISTORISKT INTRESSANTA PARKER OCH PROMENADER	

PLANKARTA 5	32
STADSODLING	

PLANKARTA 6	34
UTFLYKTSLEKPLATSER	

FÖRORD

Parkprogram för Uppsala antogs av tekniska beställarnämnden 2002. I IVE 2012-2015 gavs ett uppdrag från kommunfullmäktige ”att aktualisera och utveckla parkplanen”.

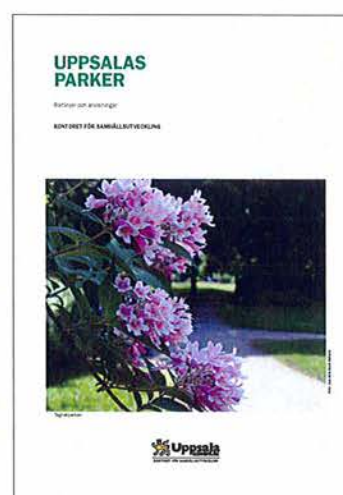
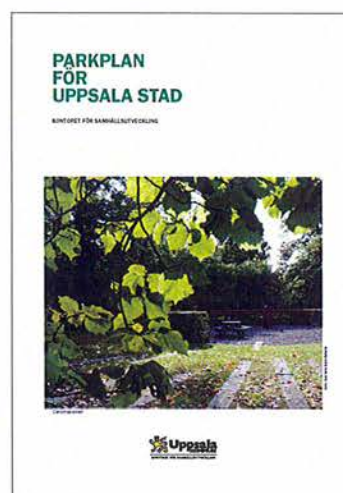
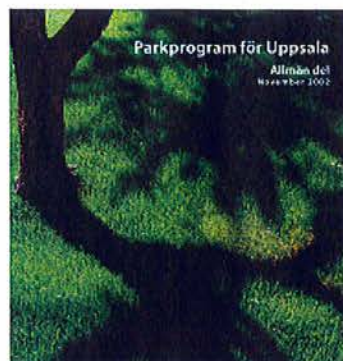
Parkplanen för Uppsala stad ska läsas tillsammans med Uppsalas parker - Riktlinjer och anvisningar, antagen av kommunstyrelsen 2013-xx-xx. Parkplanen för Uppsala stad är antagen av gatu- och samhällsmiljönämnden 2013-xx-xx. På parkplanen för staden ska följa motsvarande fördjupningar för kransorterna.

Riktlinjer och anvisningar samt parkplanerna riktar sig främst till kommunens egen organisation men även till andra aktörer som medverkar till stadsutveckling i Uppsala kommun. De ska fungera som planeringsunderlag för stadsutveckling och ekonomiska prioriteringar. Riktlinjer och anvisningar samt planerna berör all mark som kommunen äger eller kommer att äga och som är planlagd som park eller natur med en tidshorisont satt till 2030, för överensstämmelse med översiktsplan 2010.

Gatu- och samhällsmiljönämnden ansvarar för framtagande av parkplanerna som tas fram inom processen för sektorsplaner. Till sin hjälp har nämnden haft en styrgrupp och en arbetsgrupp med representanter från olika expertområden inom kommunen.

Styrgruppen har bestått av chefsgrupp strategisk samhällsbyggnad.

Arbetsgruppen på kontoret för samhällsutveckling har bestått av Helena Espmark (projektledare), Lars Johansson, Maija Tammela, Dan Thunman, Mia Agvald Jägborn, Susanna Åström och Sara Johansson (kartframställning). Från Uppsala Vatten och Avfall AB har Karl-Fredrik Kling och Kristina Ekholm medverkat i arbetet.





Stadsträdgården

INLEDNING

Parkplanen gäller den mark som kommunen äger eller kommer att äga inom Uppsala stad och som är planlagd som park eller natur med en planeringshorisont till år 2030. Parkutvecklingen i Uppsala ska grunda sig på Uppsalas parker - riktlinjer och anvisningar. I parkplan för Uppsala stad visas hur följande mål och riktlinjer ska förverkligas inom Uppsala stad.

PARKER FÖR SAMHÄLLSNYTTA

Mål:

Parkerna ska användas så att samhällsekonomisk nytta uppnås.

Riktlinjer:

Planera för ekosystemtjänster.

Planera för folkhälsa.

Planera för trivsel.

Planera för att det ska vara lätt att odla för vem som vill. Sköt och underhåll parkerna så att investerade värden består.

Gör Uppsala än mer känt som en grönskande och blommande stad.

PARKER FÖR ALLA

Mål:

Alla ska kunna njuta av parker.

Riktlinjer:

Lokalisera parker så att de upplevs som tydligt offentliga.

Utveckla parkernas entréer och möten med gaturummet.

Undanröj enkelt avhjälpna hinder.

Skapa olika platser för olika intressen och behov.

Ge utrymme för lek för alla åldrar och förmågor.

Utveckla utflyktslekplatser spritt över kommunen.

Länka samman stadens delar med attraktiva parker.

Låt uppsalaborna vara delaktiga i parkutvecklingen.

PARKER NÄRA

Mål:

Alla ska ha nära till parker för aktivitet och rofylldhet.

Riktlinjer:

Utveckla kommunen på ett sådant sätt att uppfylla tillgångsmål vidmakthålls (t.ex. ska en park som är avgörande för att barnen i en stadsdel har högst 300 meter till lek bevaras.)

Förvärva mark till park så att tillgångsmålen kan uppfyllas i den växande kommunen.

Planlägg mark för park så att tillgångsmålen kan uppfyllas i den växande kommunen.

Tillför nya parker och värden i takt med att kommunen växer.

Tillför fler värden i de parker som redan finns.

Kompensera viktiga sociotoper som tas i anspråk för andra ändamål.

VACKRA OCH GRÖNSKANDE PARKER

Mål:

Uppsalas parker ska erbjuda skönhetsupplevelser.

Riktlinjer:

Utveckla parker med hög arkitektonisk kvalitet. För in ett varierat och blommande växtmaterial i parkerna.

Berika utvalda parker med vatten i olika former.

Ge utrymme för träd i den växande staden.

Fortsätt utveckla blomsterutsmyckningen i staden.

KULTURHISTORISKA PARKER

Mål:

Olika tiders avtryck och ideal ska kunna avläsas i parkerna.

Riktlinjer:

Höj medvetenheten om parkernas roll i den historiska stadsbilden.

Ta tillvara kulturhistoriska kvaliteter i parkerna.

Gestalta nya parker för framtidens kulturarv

PARKER FÖR BIOLOGISK MÅNGFALD

Mål:

Uppsalas parker ska ha ett rikt växt- och djurliv.

Riktlinjer:

Säkerställ livsmiljöer och spridningsvägar för djur och växter i stadsutvecklingen.

Kompensera viktiga biotoper som tas i anspråk för andra ändamål.

Sköt och underhåll parker och närnatur insiktsfullt med kunskap om ekologiska samband och biologisk mångfald.

PARKER FÖR BEGRÄNSAD KLIMATPÅVERKAN

Mål:

Parkerna ska dämpa klimatförändringarnas påverkan.

Riktlinjer:

Utveckla park- och naturmarkens ekosystemtjänster. Eftersträva god balans mellan grönområden och bebyggelse.

Möjliggör fördröjning, rening och infiltration av dagvatten i parker, gatuplanteringar och andra ytor som kan göras genomsläppliga.

Bevara och tillför större sammanhängande grönområden och vattenspeglar i staden, de utjämnar temperaturen.

TILLGÅNGSANALYS

STATISTIK FRÅN KOMMUNENS PARKSKÖTSELPLAN

Så fördelar sig parkmarken i Uppsala stad:

10 549 744 m ²	total yta park och naturmark
7 486 284 m ²	total yta som kommunen har skötselansvar för, varav:
4 063 102 m ²	anlagd park* (54 %)
3 423 182 m ²	natur (46 %)

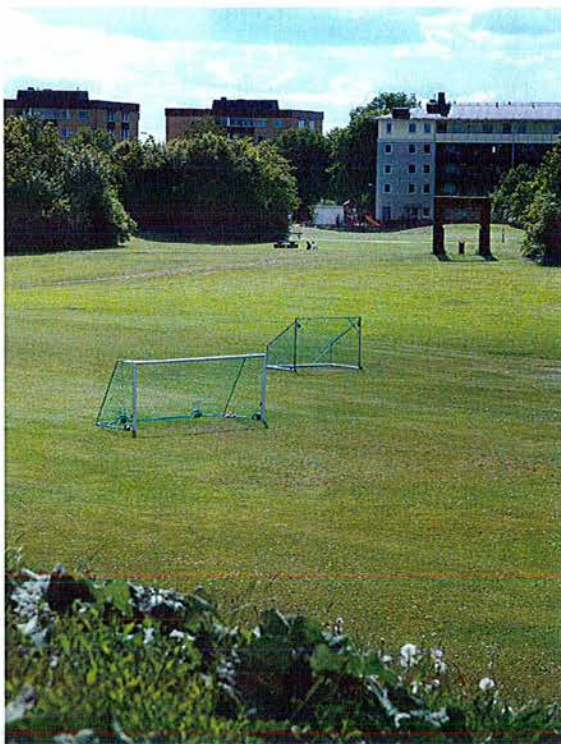
Av den totala ytan som kommunen sköter är:

0,01 %	sommarblommor i rabatt
0,05 %	perenner i rabatt
29 %	gräsmatta
12 %	långgräs

Det finns:

74 st	lekplatser i staden
4 st	kolonistugeområden
18 st	odlingslottsområden
1 st	matpark
18 523 st	gatu- och parkträd

* Ytberäkningen grundar sig på parkskötselplanen där all parkmark som inte är angiven som natur har räknats som anlagd park.

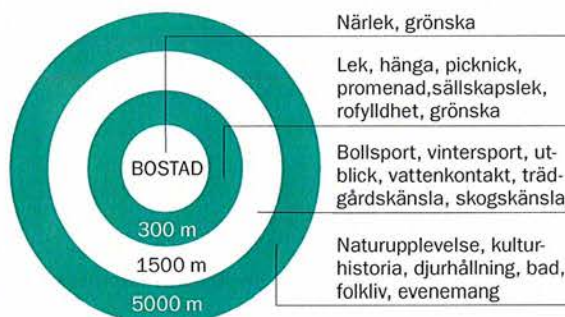


Årstaparken

TILLGÅNGSMÅL

De sociala aspekterna på Uppsalas grönstruktur, det vill säga på alla platser som upplevs som offentligt tillgängliga och är större än 0,2 ha, har kartlagts genom sociotopinventering. Det handlar om hur grönstrukturen används av Uppsalaborna, till skillnad från t.ex. de ekologiska aspekterna som beskriver grönstrukturens naturmiljöer, arter och ekologiska samband. Fokus ligger på Uppsalabornas platsspecifika värderingar, vad de tycker är särskilt viktigt med den gemensamma utemiljön.

Sociotopsnurran visar vilket det största avståndet bör vara från bostaden till de 20 olika sociotopvärdena.

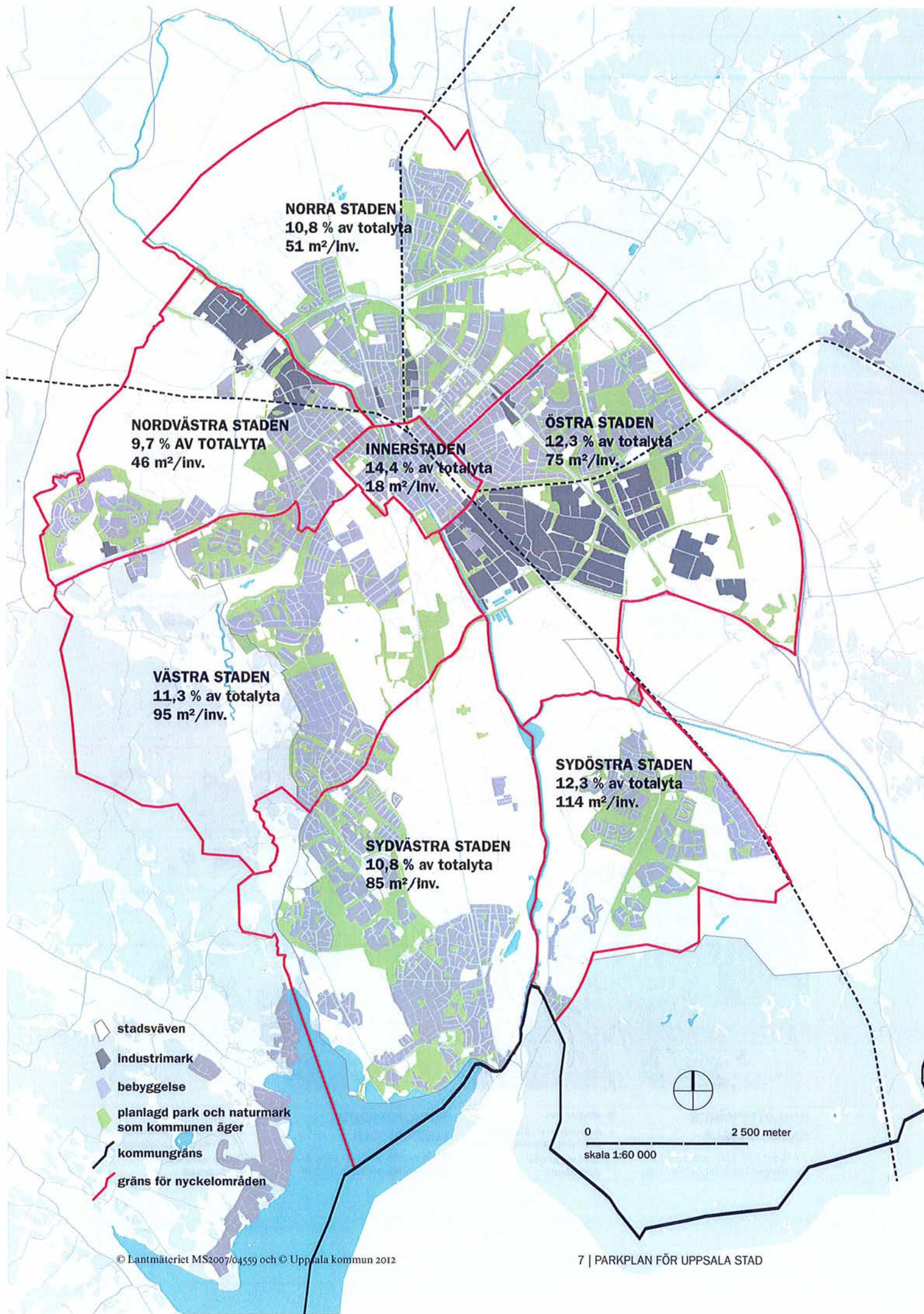


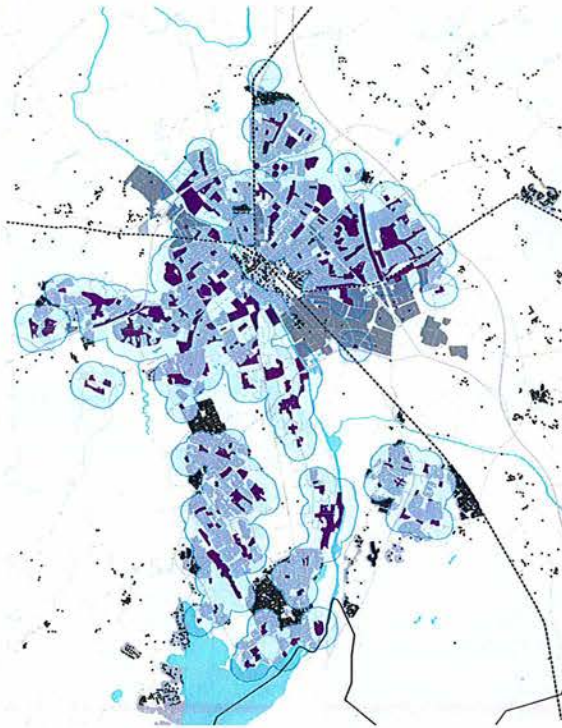
Med hjälp av en kartanalys kan man se hur många uppsalabor som har tillgång till de olika sociotopvärdena inom det avstånd som anges i sociotopsnurran och i vilka delar av staden tillgångsmålen uppfylls. Det är viktigt att notera att kartanalyserna utgår från sociotopinventeringen och därför inte enbart tar med den mark som kommunen äger eller kommer att äga och som är planlagd som park eller natur med en planeringshorisont till år 2030.

FÖRDELNING PER NYCKELKODSOMRÅDE

Den planlagda park- och naturmark som kommunen äger är ojämt fördelad över staden. Kartan till höger visar hur många kvadratmeter park/naturmark det finns per invånare i olika nyckelkodsområden (statistikområden) i Uppsala respektive hur stor andel av den totala ytan i nyckelkodsområdet som utgörs av planlagd park eller natur.

Kartbilder på följande uppslag visar avstånd mellan adresspunkter och olika sociotopvärden.





**SOCIOTOPVÄRDE
SÄLLSKAPSEK**

85 % av 156 113 uppsalabor har sällskapslek inom 300 m

- sällskapslek
- adresspunkt med mer än 300 meter till sällskapslek
- 300 meter från sällskapslek



**SOCIOTOPVÄRDE
GRÖNSKA**

98 % av 156 113 uppsalabor har grönska inom 300 m

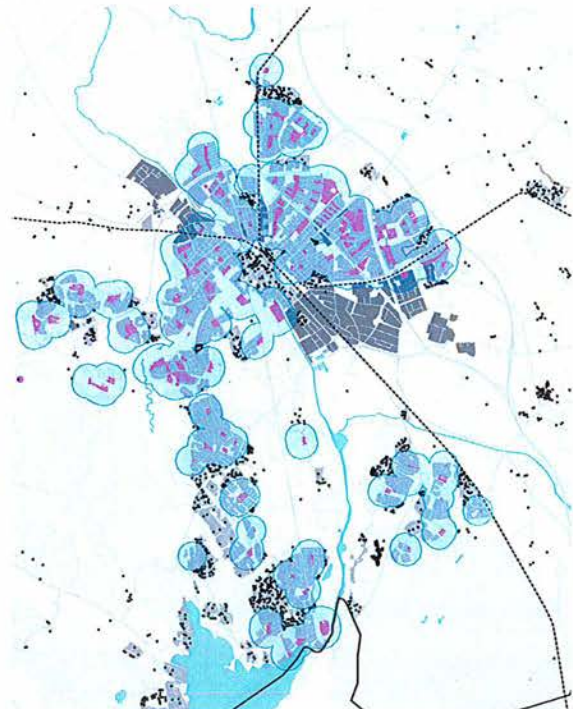
- grönska
- adresspunkt med mer än 300 meter till grönska
- 300 meter från grönska



**SOCIOTOPVÄRDE
SKOGSKÄNSLA**

77 % av 156 113 uppsalabor har skogskänsla inom 1500 m

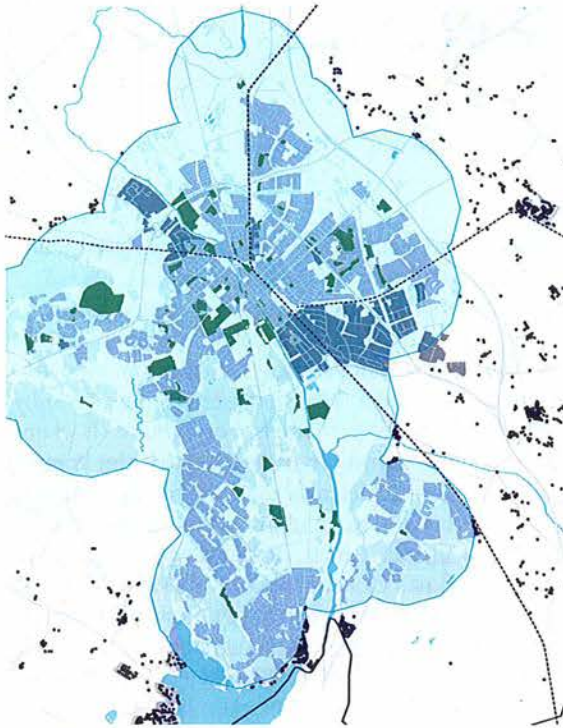
- skogskänsla
- adresspunkt med mer än 1500 meter till skogskänsla
- 1500 meter från skogskänsla



**SOCIOTOPVÄRDE
LEKPLATSEK**

74 % av alla 20 300 barn 1-12 år har lekplatslek inom 300 m

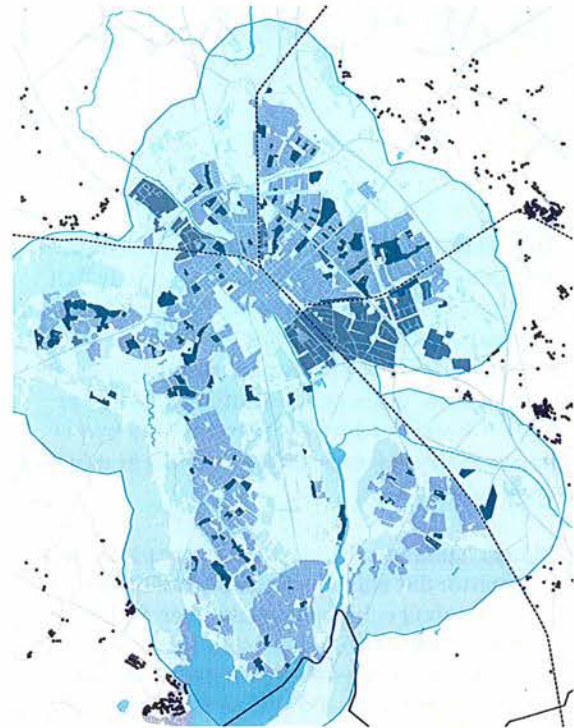
- lekplatslek
- adresspunkt med mer än 300 meter till lekplatslek
- 300 meter från lekplatslek



**SOCIOTOPVÄRDE
TRÄDGÅRDSKÄNSLA**

98 % av 156 113 uppsalabor har trädgårdskänsla inom 1500 m

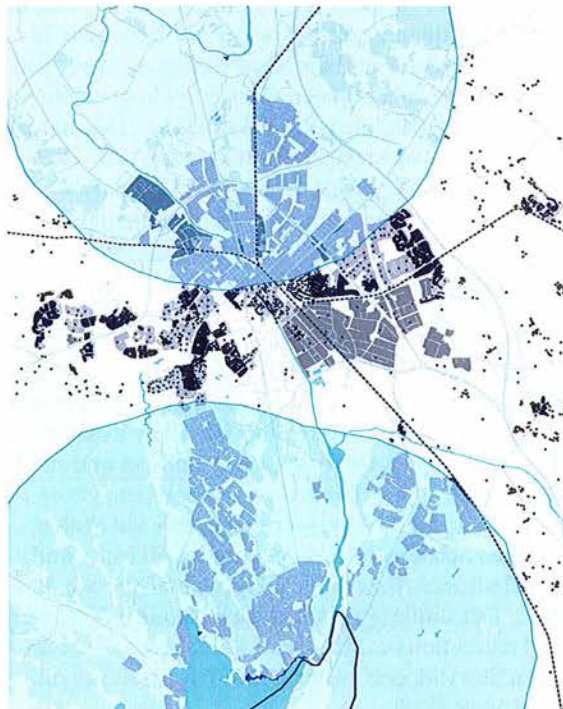
- trädgårdskänsla
- adresspunkt med mer än 1500 meter till trädgårdskänsla
- 1500 meter från trädgårdskänsla



**SOCIOTOPVÄRDE
BOLLSPORT**

98 % av 156 113 uppsalabor har bollsport inom 1500 m

- bollsport
- adresspunkt med mer än 1500 meter till bollsport
- 1500 meter från bollsport



**SOCIOTOPVÄRDE
BAD**

63 % av 156 113 uppsalabor har bad inom 5000 m

- badplats
- adresspunkt med mer än 5000 meter till badplats
- 5000 meter från badplats



**SOCIOTOPVÄRDE
ROFYLLDHET**

87 % av 156 113 uppsalabor har rofylldhet inom 300 m

- rofylldhet
- adresspunkt med mer än 300 meter till rofylldhet
- 300 meter från rofylldhet

PLAN FÖR PARKUTVECKLING

INNERSTADEN

Analys

Uppsala är en stor stad som växer i snabb takt. Innerstaden är det område som används av flest kommuninvånare och besökare. Vasaparken, Stadssträdgården och de småparker som finns är mycket uppskattade stadsrum som har stor betydelse för livet i staden, vilket också medför att trycket är mycket stort. Det är också svårt att hitta parker bortanför trafikljud och folkliv där det är möjligt att uppleva rofylldhet.

Många har längre än 300 m till större parker med gräsmattor där man kan ägna sig åt sällskapslek som brännboll och liknande aktiviteter. Det finns inte heller lekparker i tillräcklig omfattning och på de två som finns, Vasaparken och Stadssträdgården, är slitaget mycket stort. Trycket på Stadssträdgården är överhuvudtaget så stort att den slits orimligt hårt och det kommer att öka i takt med att Uppsala växer. Blomsterutsmückning i urnor och rabatter är en viktig och uppskattad del av innerstadens identitet.

Boende i innerstaden har mer än 5 km till bad. Fyrisån i och söder om staden har idag inte en tillräckligt god vattenkvalitet för bad. Många i innerstaden har längre än 1500 m till ett område där man kan uppleva skogskänsla. Kronåsen har mycket stor betydelse som det närmast belägna skogsområdet.

Slutsats

De parker som finns ska hålla en hög standard för att klara besöksstrycket. Årummet ska fortsätta att vara ett publikt och vackert stråk. I och med att innerstaden växer både när det gäller utbredning och antal boende behöver även parkerna närmast runt innerstaden hålla en hög standard och gestaltas så att de upplevs som tydligt offentliga och attraktiva stadsrum. Åstråket från Islandsbron fram till Kungsängsbron bör förstärkas som aktivitetsstråk med möjlighet till rekreation för människor i alla åldrar med olika intressen och önskemål. Om Österplan, som är den enda tillgängliga centrala ytan, utvecklas till en park med lekplats och gräsytor för picknick och rörelse, kan bristsituationen i innerstaden förbättras.

Ett centralt bad är efterfrågat. I och med att åns vatten inte är tjänligt för bad måste badplatsen vara en egen anläggning, gärna i åns närhet. Det krävs stora ytor för vattenspegel och solbad.

NORRA STADEN

Analys

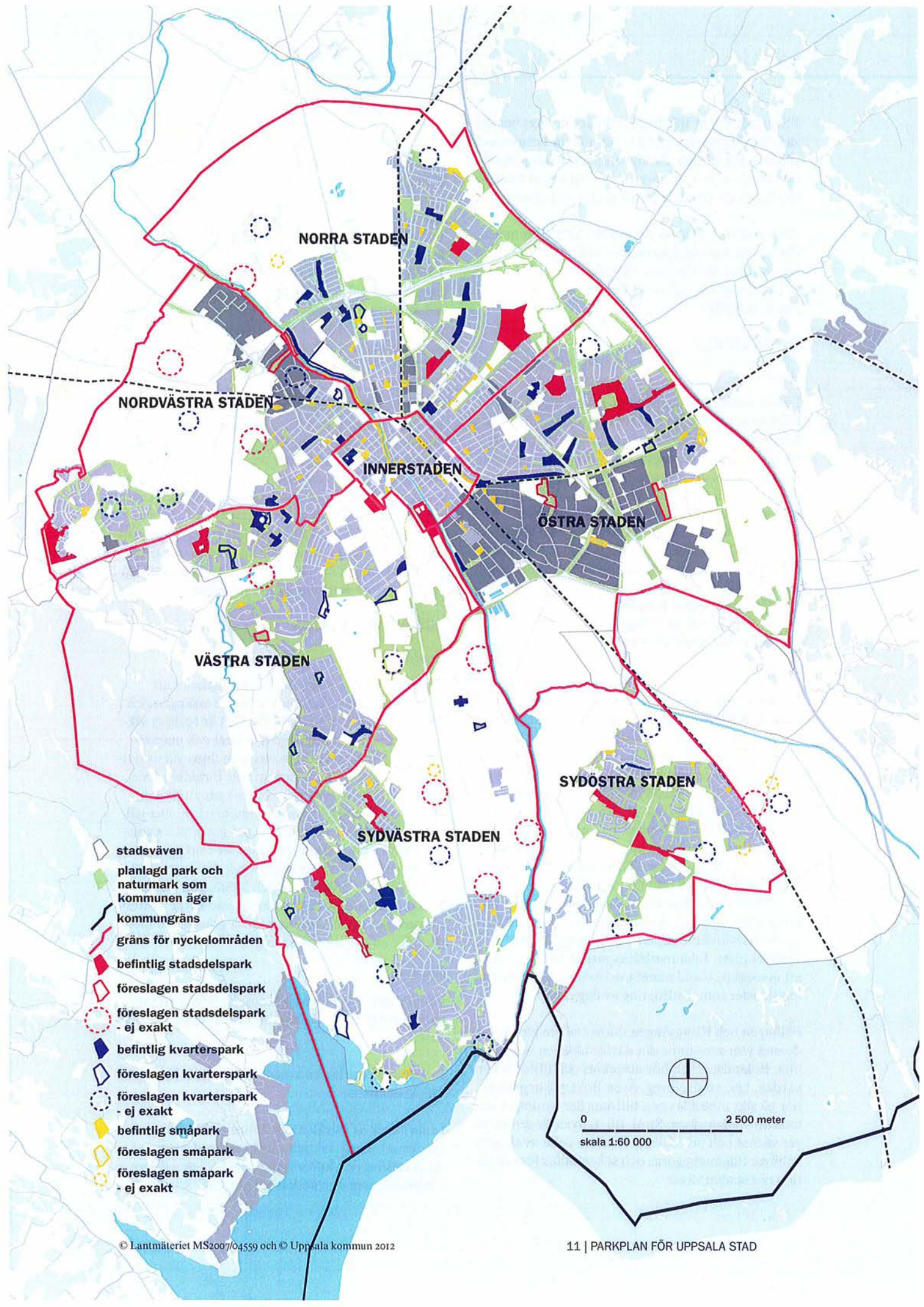
I norra staden är tillgången på grönska god men tillgången till skog är mycket begränsad. De två skogsområden där man kan få en upplevelse av skogskänsla, Uppsalaåsen och i Lerdammsparken, är små men oerhört viktiga. De nås inom 1500 m från större delen av området men boende i Gränby och Kvarngärdet har längre. Von Bahrska häcken med sin skogskaraktär är därför ett viktigt komplement där. Större delen av området har även tillgång till lek och sällskapslek inom 300 meter men i norra Gamla Uppsala, Löten, Brillinge och delar av Svartbäcken saknas ytor för sällskapslek och lekplatslek. Möjlighet att uppleva rofylldhet inom 300 m finns inte i norra Gamla Uppsala och norra Svartbäcken. Kastellparken, Kapellgårdsparken och Gränbyparken är områdets stadsdelsparker. Badplatsen i Storvad möjliggör friluftsbad inom 5000 m.

Slutsats

Friluftsområdena på åsen, i Gränby backar och i Lerdammsparken är väldigt viktiga att bevara och utveckla för rekreation. Kopplingar till skogsmarker på andra sidan E4:an har också stor betydelse för att möjliggöra friluftsliv inom rimligt avstånd. Von Bahrska häcken utgör en viktig koppling mellan Gamla Uppsalakilen och Vaksalakilen. Den har potential att utvecklas mer för rekreation och vistelse. Det finns planer på att utveckla ett stadsrandstråk längs stadens östra gräns för att möjliggöra motion i olika former. Stråk behövs också över slätten till Råby park och Örlösan.

För att förbättra situationen i Gamla Uppsala kan parkmarken vid Brages väg utvecklas till en småpark med en lekplats. Om det är möjligt med hänsyn till de arkeologiska intressena bör en ny kvarterspark med gräsytor för spontant bollspel mm samt en lekplats anläggas norr om bebyggelsen, gärna i samband med ett nytt idrottsområde vid skolan. Parken och idrottsområdet kopplas till östra stadsrandsstråket, åsstråket vid Uppsala högar och Storvad. Det skulle uppstå nya, natursköna möjligheter till rekreation om stråk utvecklades längs Fyrisån från Storvad, dels västerut mot Ulva, dels norrut mot Vallsgärde.

Kastellparken bör förnyas och utvecklas till en komplett stadsdelpark och lekplatsen byggs ut till en utflyktslekplats.



- stadsväven
- planlagd park och naturmark som kommunen äger
- kommungräns
- gräns för nyckelområden
- befintlig stadsdelspark
- föreslagen stadsdelspark
- föreslagen stadsdelspark - ej exakt
- befintlig kvarterspark
- föreslagen kvarterspark
- föreslagen kvarterspark - ej exakt
- befintlig småpark
- föreslagen småpark
- föreslagen småpark - ej exakt

0 2 500 meter
 skala 1:60 000

I Svartbäcken är tillgången till park mycket begränsad och de parker som finns bör därför bevaras och tillföras fler värden. Sandgropsparken har potential att utvecklas mer och uppe på Galgbacken finns möjlighet att utveckla parkkvaliteter i naturmarken.

Nya, goda möjligheter till mer varierade promenader, cykelturer och löprundor skulle åstadkommas om åstråket på den östra Fyrisåstranden från Gamla Uppsalagatan och norrut utvecklades och gjordes mer tillgängligt.

ÖSTRA STADEN

Analys

I östra staden är tillgången på grönska god men tillgången till skog är mycket begränsad. Enebacken är den enda skog som finns inom 1500 m från Årsta men för att komma till den måste man passera E4:an. Övriga delar har längre än 1500 m till skog. I delar av Fålhagen, Kungsängen och Johannesbäck saknas platser där man kan uppleva rofylldhet. S:t Göransparken kan dock trots sin litenhet erbjuda lite av en sådan upplevelse. I Kungsängen och de mer centralt belägna delarna av Fålhagen saknas ytor för sällskapslek. Fålhagsparkens gräsmattor har därför extra stor betydelse. De gröna ytor som finns i Boländerna är viktiga för ekosystemtjänster, t.ex. infiltration av dagvatten.

Slutsats

De stora parkerna i Årsta och Sala backe (Årsta-parken, Källparken, Byggmästarparken och parken vid Skomakarberget) innehåller många värden och är betydelsefulla rekreationsytor i den naturfattiga östra staden. Östra stadsrandsstråket kan bli ett bra komplement med möjlighet till jogging, promenader, cykling och annan motion. När gräsytona längs Fyrislundsgatan tas i anspråk behöver de kompenseras med en ny park på åkermarken innanför Vaksala kyrka. Där bör det bland annat finnas möjlighet till odling och sällskapslek. I samband med utvecklingen av Östra Sala backe rustas Källparken upp och Årstaparken förnyas med fler upplevelsevärden. Lekplatsen byggs ut till en utflyktslekplats. Johannesbäcksparken har potential att utvecklas, bland annat med avseende på ekosystemtjänster som fördröjning av dagvatten.

Fålhagen och Kungsängen saknar större parker och de små ytor som finns ska därför hålla en hög kvalitet. Bolandsparken bör utvecklas och tillföras fler värden, t.ex. stadsodling. Även Boktryckarparken bör på sikt utvecklas och tillföras fler värden i takt med att staden växer. Stråk till Vedyxaskogen behöver värnas och utvecklas och större delar av skogen behöver tillgängliggöras och säkerställas för rekreation när staden växer.

SYDÖSTRA STADEN

Analys

Tillgången på grönska och skog är god och det finns goda möjligheter att uppleva rofylldhet. Årike Fyris och Lunsen finns inom räckhåll men tillgängligheten till Åriket har brister. I sydöstra staden generellt är den anlagda parkmarken inte särskilt värdetät. I Sävja och framförallt Bergsbrunna är det överhuvudtaget ont om anlagd park. I norra och västra Vilan, Bergsbrunna och västra Sävja är det mer än 300 m till lekplatslek. I Bergsbrunna och södra Nån-tuna saknas ytor för sällskapslek.

Slutsats

För att förbättra tillgången skulle nya småparker med lekplats kunna anläggas i Vilan vid Silkesvägen, norr eller söder om Rörbäcksvägen samt vid Bergsbrunna villaväg öster om Hultvägen. Sävja stadsdelspark ska fortsätta att utvecklas och tillföras fler värden. På sikt, när stadsdelen växer, behöver nya stadsdelsparker, kvartersparker och småparker tillkomma. Möjligheten att röra sig i och till Årike Fyris, längs Fyrisåns östra strand och längs Sävjaån behöver förbättras om stadsdelarna ska få fullt utbyte av sitt goda läge nära vatten.

NORDVÄSTRA STADEN

Analys

Tillgången till grönska är god. Möjligheter att uppleva skogskänsla finns i Svinskinsskogen och Stabbyskogen som trots sin litenhet är oerhört viktig. Trycket på Stabbyskogen är hårt och marken sliten. I Luthagen är de parker som finns väl utnyttjade och uppskattade. Parkerna är förhållandevis små och de stora bostadsgårdarna utnyttjas som ett komplement till den allmänna marken. Det gäller även kv Seminariet som av många upplevs som en allmän park. I den östra delen av Luthagen är tillgången till park mer begränsad, detsamma gäller Librobäck. I Berthåga och Stenhagen består parkmarken till stora delar av sparad natur. Naturstsparken innehåller dock stora gräsmattor med plats för odling lek och spring.

Slutsats

I Stenhagen och Berthåga finns det behov att omvandla natur till park och tillföra fler upplevelsevärden.

Flogstaparkens lek kan med fördel utvecklas till en utflyktslekplats.

I Librobäck är åstråket och Librobäcken med omgivande mark viktiga tillgångar med potential att utvecklas och tillföras fler värden. I den del av Librobäck som omvandlas till bostäder kommer

det också att behövas en ny kvarterspark inne i området.

En allmän park i kvarteret Seminariet skulle komplettera parkstrukturen i den östra delen av Luthagen.

För att minska trycket på Stabbybacke skulle den behöva kompletteras med en ny stadsdelspark på intilliggande åkermark, med plats för både rofylldhet och aktivitet. På sikt, när nordvästra staden utvecklas och växer, behöver nya stadsdelsparker, kvartersparker och småparker tillkomma. Stråk till Svinskinnskogen behöver värnas och utvecklas. Delar av skogen bör säkerställas och utvecklas för rekreation.

VÄSTRA STADEN

Analys

I västra staden är tillgången på grönska och skog mycket god med närhet till Hågadalens-Nåsten och Stadsskogen. I Eriksberg och norra Norby består parkmarken framförallt av sparad natur. I Norby söder om Trädgårdsstaden saknas anlagd park och lekpark helt och i norra Norby saknas gräsytor med möjlighet till sällskapslek. Murkelparkens temalekplats är en uppskattad utflyktslekplats med hela Uppsala som upptagningsområde. I Kåbo är parkytorna mycket små och kanske framförallt visuellt betydelsefulla i stadsbilden. I delar av Kåbo är det längre än 300 m till närmaste lekpark. Batteriparken och Carolinaparken är mycket viktiga för stadsdelen. Ekeby och Flogsta har god tillgång till såväl skog som anlagd park även om fler upplevelsevärden skulle kunna tilläggas. I Starbo saknas tillgång till sällskapslek och lekplatslek inom 300 meter.

Slutsats

I Eriksberg behöver anlagd park med många upplevelsevärden utvecklas.

Norra Norby har bara en park, Vallarparken, och den består av sparad natur med en liten lekplats i. Vallarparken har potential att utvecklas så att den får fler parkkvaliteter och så att funktionen som mötesplats förstärks. En ny småpark med en liten lekplats skulle kunna utvecklas på parkmarken vid Fingerlavsvägen där det nu är natur samt på gräsytan vid Norbyvägen/Arosgatan. Skivlingparken, Batteriparken, Artilleriparken och Norbyvreten bör utvecklas som kvartersparker.

Carolinaparken är en stor central park som idag inte utnyttjas till sin fulla kapacitet. I den växande staden finns det behov av att tillföra parken fler upplevelsevärden så att den utvecklas till en komplett stadsdelspark med en utflyktslekplats.

SYDVÄSTRA STADEN

Analys

I sydvästra staden är tillgången till grönska och skog god med närhet till naturområdena kring Gula stigen, Kronparken, Ultunaåsen, Sunnerstaåsen, Vårdsätra skog, Granebergsskogen och Hågadalens-Nåsten. Alla i den här delen av staden kan också nå Ekoln med möjlighet till bad, strandpromenad och andra vattenanknutna aktiviteter inom högst 5 km. Det råder däremot brist på anlagd park med möjlighet till sällskapslek och lekplatslek. I delar av Sunnersta, och Södra Gottsunda saknas större gräsmattor som kan användas till sällskapslek och i Ulleråker är tillgången till kommunalt ägd parkmark liten. Många har mer än 300 meter till en lekpark i Sunnersta, Vårdsätra, Gottsunda, Södra Gottsunda, Valsätra och Ulleråker. I Sunnersta där bristen är mest påtaglig, består parkmarken huvudsakligen av bergknallar med sparad natur. Svankärrsparken är mycket viktig i den sydvästra delen av stadsdelen. Gottsundagipen har en vital betydelse för stadsdelen som mötesplats med möjlighet till många olika aktiviteter. Fiolparken kan utvecklas.

Slutsats

En ny småpark med en liten lekplats skulle kunna utvecklas på parkmarken vid Blåmesvägen/Vråkvägen där det nu är natur. Nya parkkvaliteter kan också tillföras i anslutning till badplatserna vid Mälarstråket. Om en ny kvarterspark med gräsytor för spontant bollspel mm samt en lekplats anläggs på åkermarken väster om Eksätravägen i Södra Gottsunda, så skulle det förbättra tillgången på ett avgörande sätt. Gottsundagipen och Valsätraparken bör också utvecklas till stadsdelsparker med fler upplevelsevärden än idag. Svankärrsparkens och Fiolparkens lekplatser har potential att utvecklas till utflyktslekplatser. När utvecklingsområdet kring Dag Hammarskjölds väg utformas behöver flera nya parker planeras in.



Svankärrsparken

PLANKARTOR

Kartan i bakgrunden till alla plankartor visar all planlagd park- och naturmark som kommunen äger inom stadsväven. I centrum ingår även parker som i äldre planer betecknas som allmän plats.

BAKGRUNDSKARTA

Stadsväven

Det som geografiskt avgränsar Uppsala stad i parkplanen är stadsväven. Stadsväven är ett begrepp som infördes i översiktsplan 2010, den är en grov avgränsning av det som förväntas utgöra Uppsala stadsområde år 2030.

Inom stadsväven förutsätts förändringar ske i riktning mot intensivare markanvändning. Förändringarna ska visa hänsyn till platsens karaktär och tillföra kvaliteter för närmiljön, så att väsentliga värden för stadens grönstruktur bibehålls eller stärks.

Befintlig situation

Till alla plankartor i parkplanen har en bakgrundsbild använts som visar befintlig situation år 2012, avseende all planlagd park- och naturmark som kommunen äger inom stadsväven. I centrum ingår även den allmänna platsmark som är anlagd som park.

Plankartorna förhåller sig till bakgrundskartan på så vis att värdefull park- och naturmark markeras enligt plankartans tema, en del befintlig park och naturmark förblir omarkerad på samtliga kartor och en del nya områden föreslås utanför bakgrundskartans markeringar.



Rondelläng Dag Hammarskjöldsväg

-  stadsväven
-  industrimark
-  bebyggelse
-  planlagd park och naturmark som kommunen äger
-  kommungräns

0 2 500 meter
skala 1:60 000

PLANKARTA 1

KVARTERSPARKER, STADSELSPARKER OCH SMÅPARKER

Kartan visar befintliga stadsdelsparker, kvartersparker och värdefulla småparker samt föreslagana stadsdelsparker, kvartersparker och småparker. Kring stadsdelsparker och kvartersparker har en zon markerats som visar den yta som ligger inom rekommenderade 300 m från parkgräns. På nästa uppslag visar plankartan endast småparker med numrering och namn.

STADSELSPARKER

En stadsdelspark behöver vara minst fyra hektar och ha en samlad form för att kunna ge plats för flera olika aktiviteter, samtidigt som den ger möjlighet att uppleva rofylldhet. Stadsdelsparken har större befolkningsunderlag än kvartersparken.

1. Kastellparken, Gamla Uppsala-Nyby
2. Gränbyparken, Gränby-Löten
3. Kapellgårdsparken, Kvarngärdet
4. Källparken, Sala backe
5. Årstaparken, Årsta
6. Bolandsparken, Boländerna
7. Del av Boktryckarparken, Fyrislund
8. "Nántunaparken", Nántuna-Vilan
9. "Sävja stadsdelspark", Sävja
10. Gottsundagipen, Gottsunda
11. Valsättraparken, Valsätra
12. Del av Eriksbergsparken, Eriksberg
13. Naturstensparken, Stenhagen
14. "Flogstaparken", Flogsta
15. Carolinaparken (Engelska parken), Käbo-Kungsgärdet
16. Stadsträdgården, Innerstaden
17. Del av Fyrisvallen samt Librovallen, Librobäck

Stadsdelspark saknas i:

Svartbäcken
Tuna backar
Luthagen
Rickomberga
Berthåga
Fålhagen
Norby
Kungsängen
Ulleråker
Ultuna
Sunnersta
Vårdsätra
Kvarnbo
Bergsbrunna

KVARTERSPARKER

En kvarterspark ska vara så stor att flera aktiviteter kan pågå samtidigt utan att störa varandra. Som tumregel ska den ha en areal på minst en hektar och ligga inom ca 300 meter från bostaden.

- | | | |
|-------------------------------|--|---------------------------------|
| 18. Nybyparken | 35. Svankärrsparken | 52. Polhemsparken |
| 19. "Nybygårdsparken" | 36. "Fiolparken" | 53. Bärumssparken |
| 20. Lagerlöfsparken | 37. Park och badplats vid Lövängsvägen | 54. Skolparken (Vasaparken) |
| 21. Bellmansparken | 38. Åkermark väster om Eksättravägen | 55. Luthagsplan |
| 22. Höganäshöjden | 39. "Stenhammarsparken" | 56. Tegnerparken |
| 23. Skomakarparken | 40. "OS-parken" | 57. Klockarparken |
| 24. Byggmästarparken | 41. Park i trädgårdsstaden | 58. Kv. Seminariet |
| 25. Johannesbäcksparken | 42. Murkelparken | 59. Strandpromenad vid Fyrishov |
| 26. Del av Årstaparken | 43. Skivlingparken | 60. "Koloniparken" |
| 27. Del av Årstaparken | 44. Vallarparken | 61. Tunabergsparken |
| 28. "Slavstaparken" | 45. "Norbyvreten" | 62. Tunaparken |
| 29. Del av Boktryckarparken | 46. "Lindparken" | 63. "Sandgropsparken" |
| 30. Vallby dunge | 47. Artilleriparken | 64. Bärbyparken |
| 31. Gunsta backar | 48. Batteriparken | 65. Flygarparken |
| 32. Fålhagsparken | 49. Del av Flogstaparken | 66. Vid Ekudden |
| 33. Bergsbrunnsparken | 50. Fredriksbergsparken | 67. Tullgarnsparken |
| 34. Parkyta vid Rörbäcksvägen | 51. Flogstavallen | |

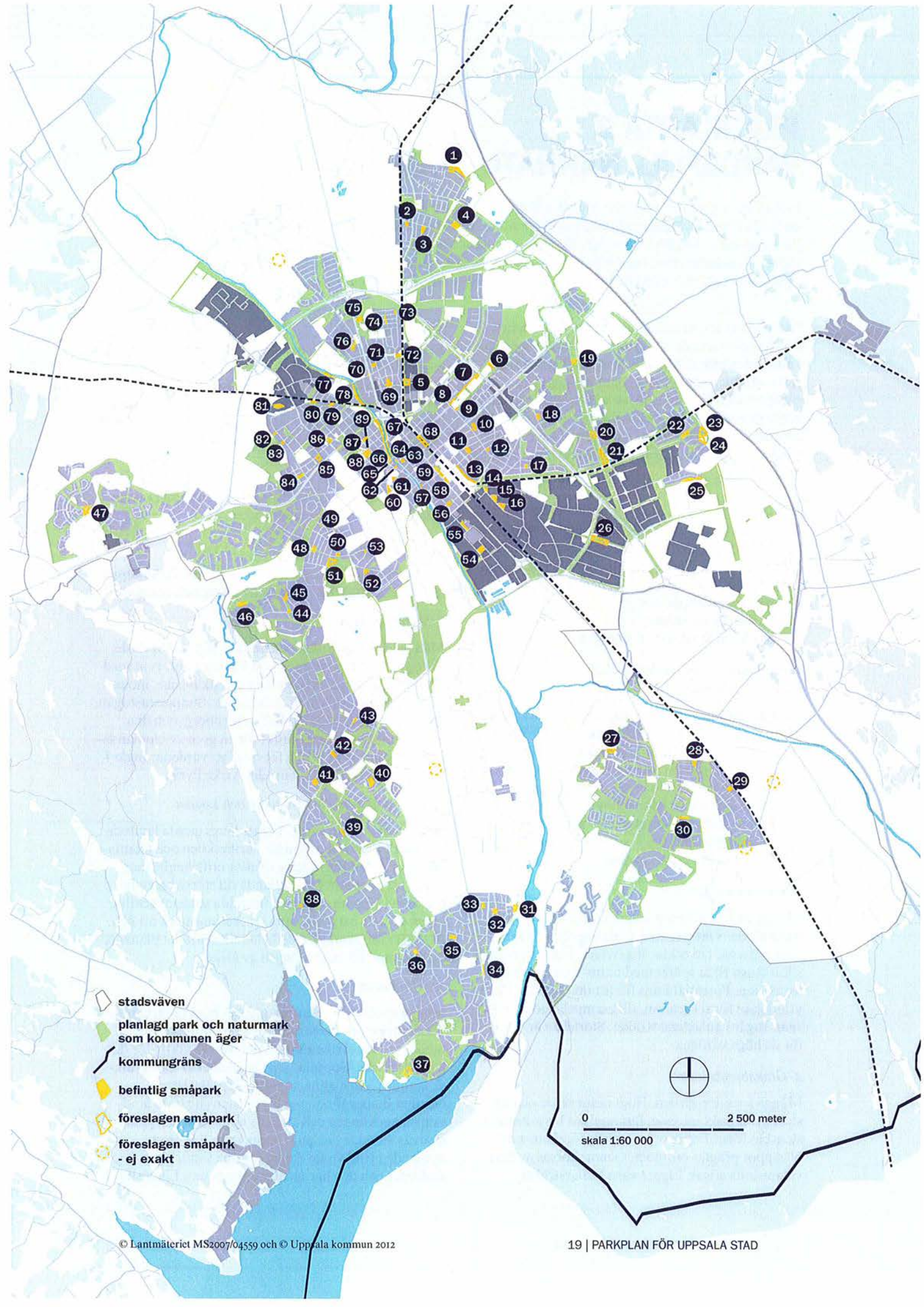
-  stadsväven
-  planlagd park och naturmark som kommunen äger
-  kommungräns
-  befintlig stadsdelspark
-  föreslagen stadsdelspark
-  föreslagen stadsdelspark - ej exakt
-  befintlig kvarterspark
-  föreslagen kvarterspark
-  föreslagen kvarterspark - ej exakt
-  befintlig småpark
-  föreslagen småpark
-  föreslagen småpark - ej exakt
-  300 meter från befintliga stadsdelsparker och kvartersparker

0 2 500 meter
skala 1:60 000

SMÅPARKER

En småpark är en liten park, mindre än en hektar, som ligger nära bostaden.

1. Parkmark vid Brages väg
2. Fylkingplan
3. "Skogulsparken"
4. "Topeliusparken"
5. Kv Orgeln
6. "Liljeforsparken"
7. "Västra kvarntorgsstråket"
8. Kvarntorget
9. Kvarntorget
10. Eskilsplan
11. S:t Göransplan
12. Torkelsplan
13. Frodeparken
14. Bergsbrunnplan
15. Knivstaplan
16. Märstaplan
17. Lyckan
18. Byggmästarplan
19. Ny park i Östra Sala backe
20. Ny park i Östra Sala backe
21. Ny park i Östra Sala backe
22. Söder om Melongatan
23. Vid Björnbärsgatan
24. Vid Björnbärsgatan
25. Vid Mariedalsgatan
26. Lunchpark vid Stålgatan
27. Vid Rörbäcksvägen
28. Vid Falkvägen
29. Vid Bergsbrunna villaväg
30. Vid Sävja förskola
31. Vid Liljekonvaljeholmen
32. Vid Doppingvägen
33. Vid Holmvägen
34. Söder om kyrkan
35. Svalparken
36. Vid Vråkvägen
37. Vid Mälarvägen
38. Vid Eksättravägen
39. Vid Rangströms väg
40. Vid Stackvägen
41. Vid Fingerlavsvägen
42. Vid Slättervägen/Björkhagsvägen
43. Vid Malma Ringväg
44. Rödbergsparken
45. Vid Stenbergsvägen
46. Leken i Hammarparken
47. Ny
48. Vid Tegelgatan
49. Kungsgärdesplan
50. Arosplan
51. Vid Norbyvägen/Arosplan
52. Sveaplan
53. Vid Rudbäcksgatan
54. Anna Petrus park
55. Mjölnarparken
56. Kungsängs torg
57. Fadimes plats
58. Järnvägsparken
59. Gunnar Leches park
60. Odinslund
61. Riddartorget
62. Rosénparken
63. Klosterparken
64. Gotlandsparken
65. Valdemar Langlets plats
66. Artedi parken
67. Årummet/Fyrisparken
68. Österplan
69. Stiernhielmsplan
70. Vid Gamla Uppsala gatan/Svartbäcksgatan
71. Jarlaplan
72. Gamla Uppsalaplan
73. Vid Ynglingagatan
74. Vid Lagmansgatan
75. Ny park Galgbacken
76. Sigbjörnsplan
77. Sandkällsparken
78. Fyrisvallen
79. "Norra station"
80. Banvaktsparken
81. Gjuteriparken
82. Prästgårdslyckan
83. Stabbylyckan
84. Scheeleparken
85. Viktoriaplan
86. "Hedströmska kilen"
87. Arkaparken
88. "Rektorsgården"
89. Finn Malmgrens plan/"Börjeparken"



PLANKARTA 2

VÄRDEFULL NÄRNATUR OCH STRÅK

Kartan visar värdefull närnatur främst utifrån ett socialt perspektiv. Högt rekreativvärde sammanfaller dock ofta med biologiska värden, bland annat för att dessa berikar rekreativsupplevelsen. Kartan skiljer på å ena sidan värdefull närnatur planlagd som park eller natur som kommunen äger och å andra sidan värdefull närnatur där dessa kriterier inte gäller ("annan mark" på kartan till höger). Viktiga rekreativstråk, befintliga och sådana som bör tillkomma, visas också på denna karta.

Naturresevat och natura 2000-områden beskrivs inte här eftersom de är skyddade och väl beskrivna i andra dokument. Observera att ekologiskt värdefulla områden eller objekt som inte har, eller under planperioden förväntas få, stor betydelse som närnatur (socialt, d.v.s. för människor) inte är medtagna i denna karta. För mer information om ekologiska värden hänvisas till naturdatabasen och naturvårdsprogrammet.

1. Gottsundagipen

Många sociotopvärden. Vissa brynpartier har även högt naturvärde. Viktig mötesplats och rekreativområde för hela Uppsala. Fotboll, picknick, vandring, jogging och odling sommartid samt vintertid preparerade skidspår och pulka. De omgivande brynen skapar rumslighet, naturkänsla och ro åt platsen. Storleken är viktig för de höga sociala värdena.

2. Skogskorridoren mellan Gottsunda och Sunnersta (Sunnerstaskogen)

Många sociotopvärden. Viktig del av Gula stigenkilen, skolnatur, lek- och rekreativskog för sydvästra stadsdelarna. Området har också högt naturvärde. Gula stigen går genom skogskorridoren som tidigare har varit ca 300 meter bred men nu genom planläggning i södra kanten blivit endast ca 160-200 meter bred. Den bör absolut inte bli smalare om den fortfarande ska upplevas som ett skogsområde och fungera som ekologisk korridor.

3. Vårdsättra skog

Många sociotopvärden och i mindre delar högt naturvärde. Viktig rekreativskog för sydvästra stadsdelarna. Utvecklat stigsystem, bland annat det 4 km långa röda spåret med natur- och kulturinformation. Potential finns för att utveckla området ytterligare för rekreativ, till exempel med ett elljusspår. Ingår i gulastigenstråket. Storleken är viktig för de höga värdena.

4. Granebergsskogen

Många sociotopvärden. Högt naturvärde och av stort geologiskt intresse. Dramatiska bergsbranter, stensblocksamlingar och en riklig förekomst av blåspjor präglar området. Genomkorsas av flera välanvända stigar. Ligger nära Mälarstråket.

5. Trasthagen

Flera sociotopvärden och högt naturvärde. Gamla träd och sandmark med stor artrikedom av bl.a. insekter och svampar. Till större delen ianspråktagen för bebyggelse men resterande delar skyddas och sköts inom ramen för skötselplanen som är knuten till detaljplanen. Centralt i området finns en naturlekplats.

6. Orrparken

Viktig lekskog för förskolegrupper och kringboende. Intressant för naturstudier.

7. Morkulleparken

Viktig lekskog för kringboende och plats för hundpromenader. Dramatisk natur med klippor och branter.

8. Sunnerstaåsen

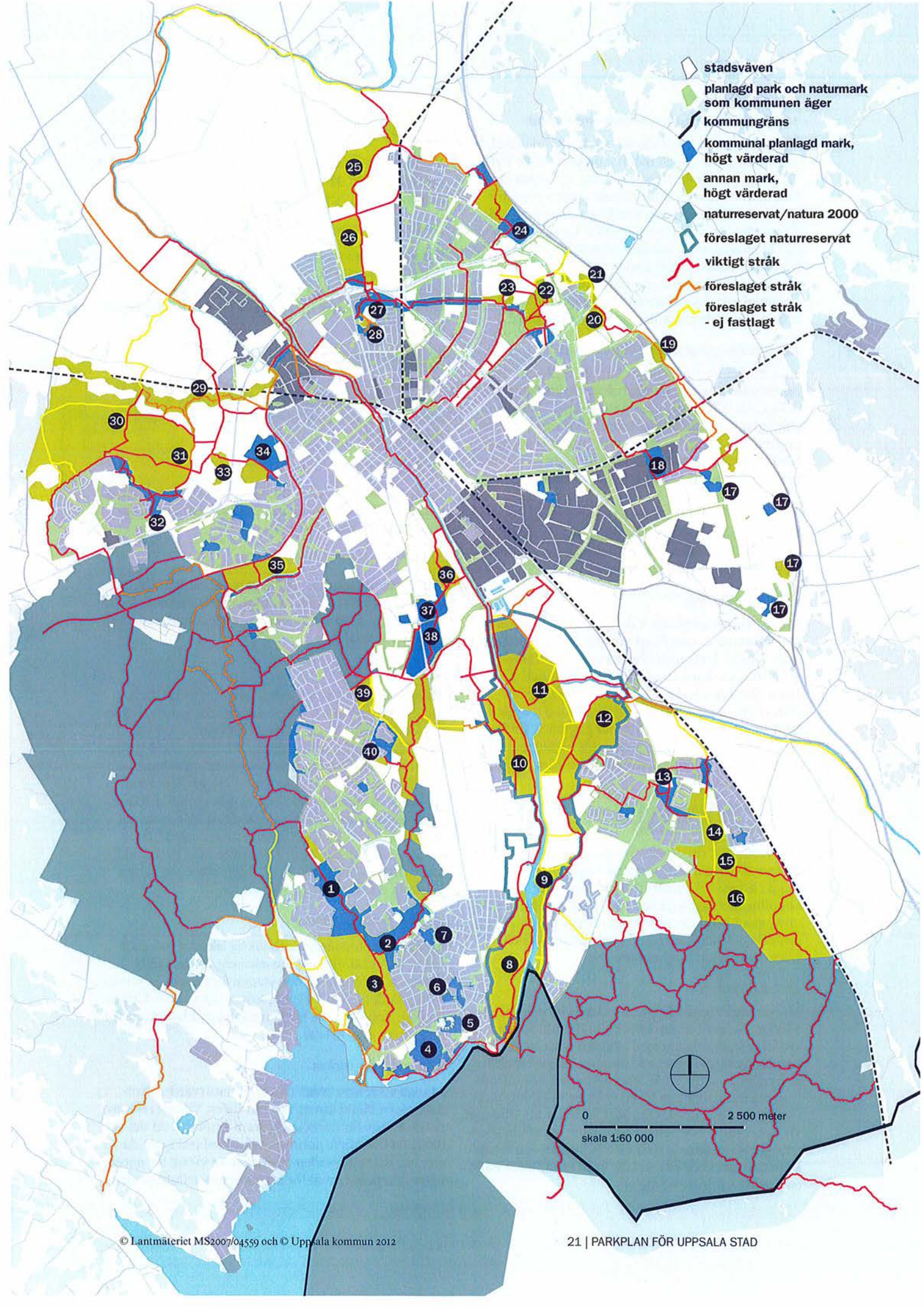
Många sociotopvärden och mycket högt naturvärde. Viktigt friluftsområde för hela Uppsala året runt med elljusspår, skidspår, slalombacke, pulkabacke, mountainbikebana, mulleland, grillplatser, Sunnerstastugan, kanotuthyrning, vida utblickar, fornborg och fina naturupplevelser. Startpunkt för en gren av Upplandsleden. Storleken är viktig för de höga värdena. Ingår i Årikeskilen och friluftsområdet Årike Fyris.

9. Betesmarker mellan Nantuna och Lugnet

Mycket högt naturvärde. Ligger längs gamla landsvägen mot Flottsund och ingår i Årikeskilen och friluftsområdet Årike Fyris. Idag relativt otillgänglig men också perifer mark i förhållande till större bostadsområden. Genom planerad framtida stadsutveckling kommer dess betydelse som rekreativmark att öka. Åtgärder för ökad tillgänglighet till området planeras inom ramen för utvecklingen av Årieket.

10. Ultunaåsen

Många sociotopvärden och mycket högt naturvärde. Viktigt rekreativområde för hela Uppsala. Fina utblickar över Årike Fyris. Storleken är viktig för de höga värdena. Uppsalaåsen i sin helhet är karaktärsskapande på den annars platta Uppsalaslätten och den skapar förståelse för platsens historia landskapsutvecklingen och stadens uppkomst. En gammal färdväg sträcker sig längs åsens krön. Linné utnyttjande bland annat denna för sina vandringar med studenter och den har nu åter anlagts som Linnéstig.



-  stadsväven
-  planlagd park och naturmark som kommunen äger
-  kommungräns
-  kommunal planlagd mark, högt värderad
-  annan mark, högt värderad
-  naturreservat/natura 2000
-  föreslaget naturreservat
-  viktigt stråk
-  föreslaget stråk
-  föreslaget stråk - ej fastlagt

0 2 500 meter
skala 1:60 000

11. Övre föret med angränsande ängsmarker

Välbesökt lokal för rastande och häckande fågel. Ingår i årikesträket och friluftsområdet Årike Fyris. Tillgängligheten är idag begränsad till vägen mot före detta vindbron samt Linnéstig men avses förbättras med bland annat nya broar och gångstråk. Ångsladan är en viktig målpunkt. Kungsängsliljornas blomning är en händelse som årligen drar många besökare. Mycket högt naturvärde. Kungsängens naturreservat ligger inom området. Det finns en stor potential att tillföra området ytterligare värden genom restaurering/nyanläggning av våtmarker.

12. Lilla Djurgården och Nântuna lund

Många sociotopvärden. Viktigt rekreationsskogsområde för de sydöstra stadsdelarna. Ingår i årike-skilen och friluftsområdet Årike Fyris. Välanvänt elljusspår och ridstig. Storleken är viktig för naturupplevelsen. Delar av skogen (brynpartierna) har högt naturvärde. Nântuna lund (naturreservat) med omgivning har mycket högt naturvärde.

13. "Linnés skog"

Flera sociotopvärden och skolnatur. Utgör en länk genom bebyggelsen mellan Lunsenstråket och Årike Fyris, via Linnés Danmarksvandring.

14. "Johansbo skog"

Många sociotopvärden. Viktig lekskog. Intressant för naturstudier och flitigt använd för skolidrott m.m. Ingår i Lunsenstråket men också i framtida grön länk mellan Lunsen, Bergsbrunna och Årike Fyris via "Linnés skog". Norr om skogsvägen fortsätter ett smalt skogsparti upp mot det öppna landskapet där lunsenstråket idag upphör. En fortsättning på stråket längs järnvägen till Sävjaån och därefter västerut mot årieket skulle tillföra ytterligare rekreativvärden.

15. Kulturlandskap och bäckraviner söder om Bergsbrunna gård (Vreten)

Fint landskapsrum med kulturlandskap och bäckraviner söder om Bergsbrunna gård. Förutsättningar att utvecklas till ett rekreativområde med koppling mellan Sävja stadsdelspark och planerad utbyggnad öster om nuvarande Bergsbrunna. Den centrala delen av området ingår i lunsenstråket. Bäckravinen har högt naturvärde.

16. Stordammen

Många sociotopvärden. Central del i lunsenstråket. Viktigt rekreativområde och målpunkt för de sydöstra stadsdelarna med grillplats och entré till naturreservatet Lunsen. Skolnatur. Högt respektive mycket högt naturvärde. Platsen har en stor utvecklingspotential och kan bli en spårcentral/knutpunkt för Lunsenreservatet. Området kommer att bli ännu viktigare i framtiden, med eventuell ny trafikled och bebyggelse mellan de södra stadsdelarna och E4:an. Lunsenstråket bör i denna del även i framtiden hålla en bredd av minst 500 meter.

17. Åkerholmar, betes- och skogsbackar i sydöstra stadsranden

Dessa kan bli viktiga som närnatur i samband med att det omgivande slättlandskapet exploateras. Vissa av dem har även högt naturvärde.

18. Boktryckarparken

Flera sociotopvärden, skolnatur, höga naturvärden och odlingshistoriskt värde. Viktig rekreationsskog, framförallt för att det är det enda skogsområdet i den här delen av staden. Storleken är viktig för skogsupplevelsen.

19. Backar vid Bolsta By

Många sociotopvärden och högt naturvärde. Betesbackarna hör samman med 4H-gården. Botaniskt rikt område med betydelse för naturstudier vid närliggande skolor.

20. Betesbackar vid Vaksala kyrka

Flera sociotopvärden och högsta naturvärden. Viktig närrekreativmark i de naturfattiga östra stadsdelarna. Ingår i Vaksalakilen.

21. Betesbackar vid Brillinge

Vissa sociotopvärden och höga naturvärden. Viktig men idag relativt otillgänglig närrekreativmark i de naturfattiga östra stadsdelarna. Utvecklingspotential. Ingår i Vaksalakilen

22. Gränby backar

Många sociotopvärden och högt naturvärde. Livsmiljö för bland annat större vattensalamander. Ingår i Vaksalakilen. Viktiga närrekreativmarker i de naturfattiga östra stadsdelarna. Skolnatur. 4H-gården har stor betydelse som besöksmål för hela Uppsala. Betesbackarna hör samman med 4H-gården. Fina utblickar in mot Uppsala och ut mot Uppsalaslätten. Tillsammans med parken utgör området genom sin storlek och variation det viktigaste grönområdet i stadens östra delar. Ingår i Vaksalakilen. Potential för utveckling av friluftsvärdena. Fina utblickar in mot Uppsala och ut mot Uppsalaslätten.

23. Von Bahrskas häcken

Många sociotopvärden och viktig lekskog och skolnatur. Starkt stadsbyggnadselement som en gång planterades för att skydda staden mot nordliga vindar. Viktig länk mellan Gränbyparken och Gamla Uppsalakilen. Von Bahrskas häcken kan utvecklas vidare för rekreativ och vistelse.

24. Lerdammsparken

Många sociotopvärden och högt naturvärde. Skolnatur med bland annat vattenmiljöer. Viktigt rekreativområde för närboende, framförallt för att det är det enda lite större naturområdet med inslag av skog i den här delen av staden. Storleken är viktig för naturupplevelsen. Potential för utveckling av friluftsvärdena.

25. Uppsala högar och Tunåsen

Många sociotopvärden och högsta naturvärde. Ingår i åsstråket och Gamla Uppsalakilen. Viktigt rekreativt område för Uppsala och internationellt besöksmål. Från Tunåsen har man en mycket vid utsikt över slätten och Uppsalas norra delar.

26. Röboåsen och Lötenkullen

Många sociotopvärden och högsta respektive högt naturvärde. Ingår i åsstråket och Gamla Uppsalakilen. Viktigt rekreativt område för hela Uppsala. Välanvänt elljusspår.

27. Norra skogsbältet

Många sociotopvärden och delvis även högt naturvärde. Viktig för naturlek och som skolnatur. Viktig länk mellan Von Bahrskas häcken och åsstråket. Ingår i åsstråket och Gamla Uppsalakilen. Frisbeegolfbana finns inom området.

28. Galgbacken

Många sociotopvärden och högt naturvärde. Del av Uppsalaåsen, ingår i Gamla Uppsalakilen. Viktig närrekreativ mark, skolnatur och naturlek. Stor utvecklingspotential.

29. Librobäckens ravin

Mycket högt naturvärde. Ingår i Stabbykilen. Idag relativt otillgängligt som friluftsstråk, men med stor utvecklingspotential. Kommer att bli viktigare i framtida utveckling av stadens nordvästra delar.

30. Svinskinnskogen

Många sociotopvärden. Delar av området har dessutom mycket höga skogliga naturvärden. Viktigt närrekreativt område. Ingår i Stabbykilen. Potential att utveckla spår och leder, elljusspår samt skidspår. För att åstadkomma detta och behålla naturupplevelsen krävs tillräcklig storlek.

31. Berthåga kyrkogård

Många sociotopvärden. Viktigt närrekreativt område. Ingår i Stabbykilen.

32. Skogsområde mellan Berthåga och Stenhagen

Många sociotopvärden. Viktigt närrekreativt område med kolonilotter och grillplats. Viktig skolnatur och lekskog. Ingår i Stabbykilen. Området har utvecklingspotential och kan om det tillförs fler upplevelsevärden, länka samman Stenhagen och Berthåga.

33. Torrängsbackar vid Berthåga

Flera sociotopvärden och delvis högt naturvärde, stor betydelse för landskapsbild. Kommer att få större betydelse för rekreation vid utveckling av stadens nordvästra delar. Anhalt på väg från Stabbybacke mot Svinskinnskogen, ingår i Stabbykilen.

34. Stabby backe

Många sociotopvärden och högt naturvärde. Välanvänt elljusspår och viktig skolnatur, lekskog och utflyktsmål. Viktigt och mycket välbesökt friluftsområde rekreativt område, framförallt för att det är det enda lite större naturområdet i nordvästra staden. Ingår i Stabbykilen. Storleken är inte tillräcklig för att tåla besöksstrycket, behov av parkutveckling på åkrarna intill samt stråk mot Svinskinnskogen. Välanvänt elljusspår och viktig lekskog och utflyktsmål.

35. Ekebydalen

Många sociotopvärden, högt naturvärde och skolnatur. Viktigt rekreativt område för hela Uppsala med fotbollsplaner, strövstigar, cykelvägar, odlingslotter, beteshagar och vattenfyllda lerdammar av betydelse för fågel och groddjur. Mot Basarbo finns vackra torrbackar med värdefull torrängsvegetation. Ingår i Hågakilen. Området har potential att utvecklas ännu mer för rekreation.

36. Kronåsen och Geijersdalen

Många sociotopvärden och mycket högt naturvärde. Viktigt rekreativt område för Uppsala. Välbesökt utflyktsmål för skolor och förskolor. Används för naturstudier. Ingår i Gulastigenkilen. Välbevarat och mäktigt åsparti av Uppsalaåsen med äldre tallbestånd. Geijersdalen är en genombrottsdal i åsen med artrik lundvegetation omkring bäcken.

37. Polacksbacken

Många sociotopvärden och mycket högt naturvärde. Karaktärsskapande siktlinjer. Sandig mark med hävdgynnade arter och arter knutna till öppen sandmark. Stor potential att utveckla dessa biotoper men också att utveckla området för rekreation.

38. Kronparken

Många sociotopvärden och mycket högt naturvärde. Viktigt rekreativt område för Uppsala. Botaniskt är de gamla tallarna från 1600-talet av mycket stort värde, liksom de många svamp- och insektsarter som är knutna till de gamla träden. Kronparken är en central del av Gulastigenkilen.

39. Södra Stadsskogen

Skogen har många sociotopvärden, högt naturvärde och utgör en ekologisk korridor mellan Stadsskogen (och Hågadalskilen) och skogområdena i Gulastigenkilen. Gångstråk mot Gula stigen behöver iordningställas.

40. Ristparken samt beten och skog norr om Malma gård

Området som utgörs av skog och betesmark innehåller flera sociotopvärden, skolnatur och har högt naturvärde, bl.a. eftersom området utgör livsmiljö för en skyddad art (större vattensalamander). Ingår i Gulastigenkilen. Förväntas bli viktigare som närnatur i samband med framtida stadsutveckling.

PLANKARTA 3

GRÖNA OCH BLÅ STRÅK

Kartan visar några särskilt utvalda stråk med stor utvecklingspotential

1. "VISA VATTNET"

Uppsala är tämligen fattigt på synligt vatten samtidigt som de flesta människor skattar vattenkontakt högt. Det vatten som finns bör därför lyftas fram och göras mer tillgängligt. Promenaden nedan beskriver hur ett stråk kan utvecklas längs med och länka samman Uppsalas stränder och vattendrag – Librobäcken, Hågaån, Mälarstranden och Fyrisån.

1a. Librobäckens ravin

Några sociotopvärden och höga naturvärden. Hydrologiskt och geologiskt intressant bäck med aktiv ravinbildning, av vetenskapligt intresse. Bäckravinen utgör ett tilltalande inslag i landskapet. Stråket har potential att bli ett viktigt rekreativt stråk för de nordvästra stadsdelarna om en stig anläggs längs ravinens krön. Ingår i Stabbykilen.

1b. Hågadalen från Kvarnbo till Vårdsättraviken

Många sociotopvärden och höga respektive mycket höga naturvärden. Viktigt rekreativt område för Uppsala. En tillgänglig stig längs med Hågaån från Kvarnbo till mynningen i Vårdsättraviken skulle ge ytterligare möjlighet till fina naturupplevelser och vattenkontakt.

1c. Mälarstråket

Längs stråket finns områden med många sociotopvärden och höga respektive mycket höga naturvärden på delen från Skarholmen till Flottsund. En ny stig längs strandkanten från Hågaåns mynning i Vårdsättraviken till Lyssnaången skulle ge ytterligare möjlighet till fina naturupplevelser och vattenkontakt. Även den befintliga delen har stor potential att utvecklas till någonting ännu bättre. Vattenkontakten och växlingen mellan natur och villabebyggelse ger promenadstråket höga upplevelsevärden. Längs stråket finns möjlighet till bad, fiske, båtliv och skridskoåkning. Kontakten med öppet vatten är mycket värdefull i det annars sjöfattiga Uppsala.

1d. Årikestråket

Många sociotopvärden och höga naturvärden längs hela stråket. Ingår i Årikeskilen. Viktigt rekreativt stråk för hela Uppsala som kommer att bli mera centralt genom framtida stadsutveckling i de södra stadsdelarna. Vattenkontakten, naturupplevelsen, möjligheten till båtliv och fiske samt de fina utblickarna ger stråket höga upplevelsevärden. Stor potential för utveckling av rekreativa värden.

1e., Årummet

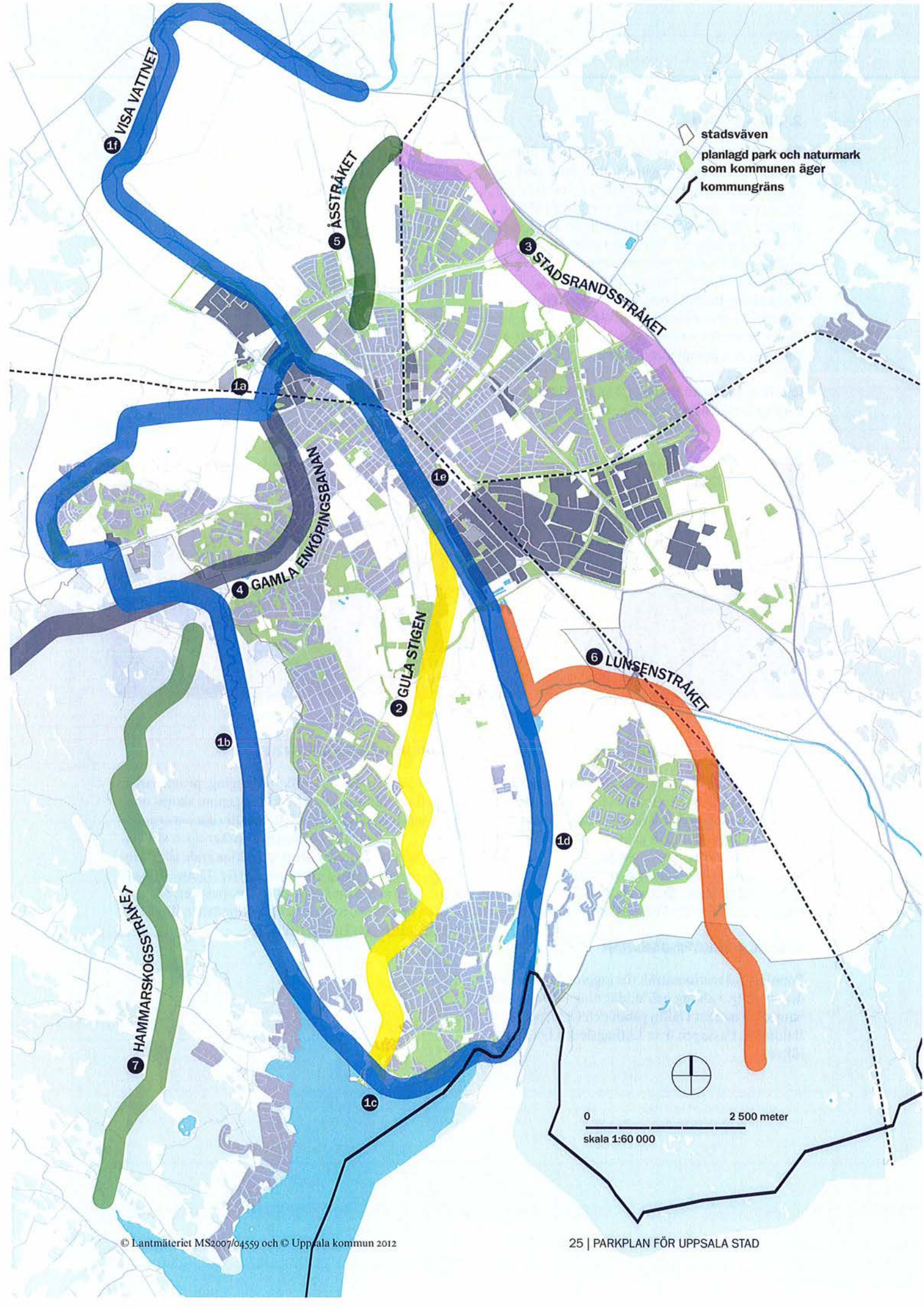
Många sociotopvärden. Viktigt rekreativt stråk för hela Uppsala. Vattenkontakten, stadslivet, den omväxlande miljön, konsten och arkitekturen ger stråket höga upplevelsevärden.

1f. Ulvastråket

Fyrisån med omgivningar är av oskattbart värde med sin omväxlande natur och möjlighet till rika upplevelser. Ån och dess ravin har mycket högt naturvärde samt har stor betydelse som paddel- led. Miljön runt Ulva har både stora kulturella och vetenskapliga värden och är ett viktigt utflyktsmål för Uppsalaborna. En cykel- och vandringsled längs ån från Klastorp till Storvad via Ulva skulle bli ett mycket värdefullt tillskott till uppsalabornas rekreation och friluftsliv.



Årummet



1 VISA VATTNET

5 ÅSTRÅKET

3 STADSRANDSSTRÅKET

4 GAMLA ENKÖPINGSBÄNNEN

2 GULA STIGEN

6 LUNSENSTRÅKET

7 HAMMARSKOGSSTRÅKET

stadsväven
 planlagd park och naturmark
 som kommunen äger
 kommungräns

0 2 500 meter
 skala 1:60 000

2. GULA STIGEN

Från Uppsala centrum och ner till Ekoln finns ett nästan sammanhängande stråk med park, skog och jordbruksmarker. Mitt i detta stråk går Gula stigen, en ca 10 km lång vandringsled som sträcker sig från Stadsträdgården, via Kronparken, Gottsundagipen och Vårdsätra skog till Skarholmen vid Ekoln. Naturmarkerna i stråket har många sociotopvärden och högt eller mycket högt naturvärde. Ingår i Gula stigen-kilen. Viktigt och välanvänt rekreationsstråk för hela Uppsala. Flera skolor använder stråket för naturstudier. Viss upp- rustning och komplettering behövs. Om stigen eller delar av den rustades upp skulle stråket bli tillgäng- ligt för ännu fler människor. Det är viktigt att be- vara stråkets unika karaktär som naturstråk.



Gula stigen

3. STADSRANDSSTRÅKET

Längs med den östra stadsranden finns det möjlig- het att utveckla ett motions- och promenadstråk från Gamla Uppsala till Slavsta. Längs delar av sträckan finns det redan gång- och cykelvägar men bitarna behöver bindas samman för att bli ett sam- manhängande ca 7 km långt rekreationsstråk för de Östra stadsdelarna. Stadsrandsstråket kopplas sam- man med stråken till Vedyxaskogen och Råby park.

4. GAMLA ENKÖPINGSBANAN

Populärt rekreationsstråk för jogging, promena- der, cykling, ridning och skidåkning på den gamla banvallen mellan Hällbygatan och Örtorpet nära Balingsta. Passagen över Luthagsleden bör trafik- säkras.

5. ÅSSTRÅKET

Populärt stråk för jogging, promenader, cykling och skidåkning från Galgbacken till Uppsala hö- gar. Längs stråket finns många sociotopvärden och områden med höga natur- och kulturvärden. Ingår i Gamla Uppsala-kilen. Den södra delen från Galg- backen till Lötenkullen har potential att utvecklas.

6. LUNSENSTRÅKET

Längs stråket finns många sociotopvärden och om- råden med höga naturvärden. Ansluter i norr till Årikeskilen. Stråket är i sina olika delar är populärt och flitigt använt men är idag inte en helhet i och med att vissa länkar fattas. Här finns potential att utveckla ett omväxlande stråk längs två vattendrag och genom fina skogsmarker.



Lunsen

7. HAMMARSKOGSSTRÅKET

Populärt rekreationsstråk för jogging, promenader, cykling, ridning och skidåkning genom skogs- och odlingslandskap med möjlighet till rika naturupple- velser. Stråket sträcker sig från parkeringen vid Hå- gahögen med potential att utvecklas ända till Ham- marskogs herrgård även sommartid. Längs stråket finns områden med många sociotopvärden och med högt respektive mycket höga naturvärden. Ingår i Hågakilen och Hågadalskilen.



Hammarsskog

PLANKARTA 4

KULTURHISTORISKT INTRESSANTA PARKER OCH PROMENADER

De parker och promenader som tas upp här är valda för att de är tidstypiska representanter för sin tids stilideal. Kulturhistoriska värden finns även i andra parker som inte nämns här. Gamla alléer som samtidigt har en funktion som promenadplats tas upp i förteckningen men inte sådana som är rena gatuplanteringar. Kulturhistoriska kvaliteter i parkerna ska tas till vara.

1. Odinslund

1700-tal. Den första offentliga promenadplatsen. En del av ett äldre kröningsstråk. Linné planterade träd här som inte längre finns kvar men idén har levt vidare i dagens trädtrader.

2. Kyrkogårdspromenaden

Tidigt 1800-tal. En av stadens första trädplanterade promenadplatser. Tillkom på initiativ av landshövding Erik af Wetterstedt.

3. Carolinaparken (Engelska parken)

1805/1820-tal. Sveriges första offentliga park. Beslutet om att avsätta marken till stadsbornas förlustelse togs 1805 men på grund av stadsbranden 1809 påbörjades anläggningen först på 1820-talet. Lindallén tillhör Uppsalas äldsta parkträd.

4. Flusterpromenaden

1840-tal. Den centrala viktiga parkpromenaden i staden. Tillkom på initiativ av landshövding Robert von Kraemer och lever kvar än idag.

5. Svandammen

1860-tal. Gammal fiskdam, Kungsdammen, som tillhörde slottet men som skänktes till staden av Robert von Kraemer 1831. Inlemmades i utvecklingen av Stadsträdgården då plantering och utsmyckning kring dammen tillkom. Nuvarande utformning är från 1960-talet.

6. Stadsträdgården

1840/1863. Den gamla tegelhagen som sedan blev Stadsträdgården skänktes till staden av Robert von Kraemer. Anläggandet av stadens finpark kom igång 1864. Parken har förändrats många gånger sedan dess med överlagrande stilideal.

7. Centrala Åpromenaderna

1860-tal. Några av Uppsalas äldsta bevarade träd.

8. Järnvägsparken

1860-tal. Tidstypisk järnvägspark med stor variation av blommande träd och buskar. Senast omgestaltad på 2010-talet.

9. Bangårdsgatan

1860-tal. Central axel mot slottet med formklippta lindar.

10. Skolparken (Vasaparken)

1860-tal/1911. Parken tillkom på 1860-talet men fick sin nuvarande form 1911. Bygger på geografisk zonerings av växter - Norrland, Svealand och Götaland.

11. Rektorsgården

1860-tal. Finns med som grön plats på 1880-års stadskarta. Har förändrats över tid. Rektorsgården var tidigare en privat trädgård som övergått till att vara allmän park. Känd för sin scillablonning.

12. Riddartorget

1870-tal. Platsbildningen finns sedan medeltiden. Torgets utformning har varit ungefär densamma sedan 1800-talet och några syrener finns troligen kvar sedan dess.

13. Slottsbacken

1840/1890-1900. Tidiga parkplanteringar med smyckning mot Drottninggatan. Rikliga planteringar genomfördes i övriga delar runt sekelskiftet 1900.

14. Sturegatans åkeröallé

1910-tal. Uppsalas enda äppelträdsallé (Åkerö). Beskars initialt egenhändigt av Perh Boierth med start 1919.



-  stadsväven
-  planlagd park och naturmark som kommunen äger
-  kulturhistoriskt intressant park eller promenad

0 2 500 meter
 skala 1:30 000

15. Geijersgatans lindar

1910-tal. Regelbundet knuthamlade lindar sedan start. Uppsalas längsta sammanhängande hamlade enhet.

16. Stiernhielms plan

1920-tal. Tilkom genom Lindhagens stadsplan för Svartbäcken med trädgårdsstadens nationalromantiska stilideal.

17. Frodeparken

1930-tal. Uppsalas första park med plats för lek och vardagsliv. Funktionsindeldad park med inhemskt växtmaterial. Syrener och lönnar är utmärkande för parken.

18. Bergsbrunnsparken

1940-tal norr om spåret, förlängning av Frodeparken. 1950-tal söder om spåret. Unikt växtmaterial, framförallt avarönnar (*Sorbus teodorii*) planterade med Teodor Hedlunds (professor i botanik) insamlade växtmaterial.

19. S:t Göransparken

1940-tal. Uppsalas enda "sunken garden" Klassicistisk utformning med symmetri och kalkstensmurar.

20. Botvidgatan

1940-tal. Starkt markerad entré till Höganäshöjden med pelarekar.



Tegnérparken

21. Tegnérparken

1950-tal. Den täta stadens kvarterspark.

22. Källparken

1950-tal. Anlades 1955-57 kring en gammal trefaldighetskälla. Gestaltades med generösa grönytor med plats för lek och aktiv fritid.

23. Årstaparken

1970-tal. Ritades av Peter Tanning. Inhemska arter i naturlika planteringar. Storskalighet.

24. Bellmansparken - Kapellgårdsparken

1970/1980-tal. Planmässigt starkt motiv med ett genomgående parkstråk från 70-talet. Parkerna med sina stora cirklar ritades bland annat av Rune Larsson på 1980-talet med ovanligt starkt formspråk i dansk anda.

25. Kungsängs torg

1990-tal. Ritades av Håkan Qvarnström med tidstypiska fågelbärsträd (*Prunus avium*) och påkostade naturmaterial.

26. Mjölmarparken

2000-tal. Småpark med stora perennplanteringar.

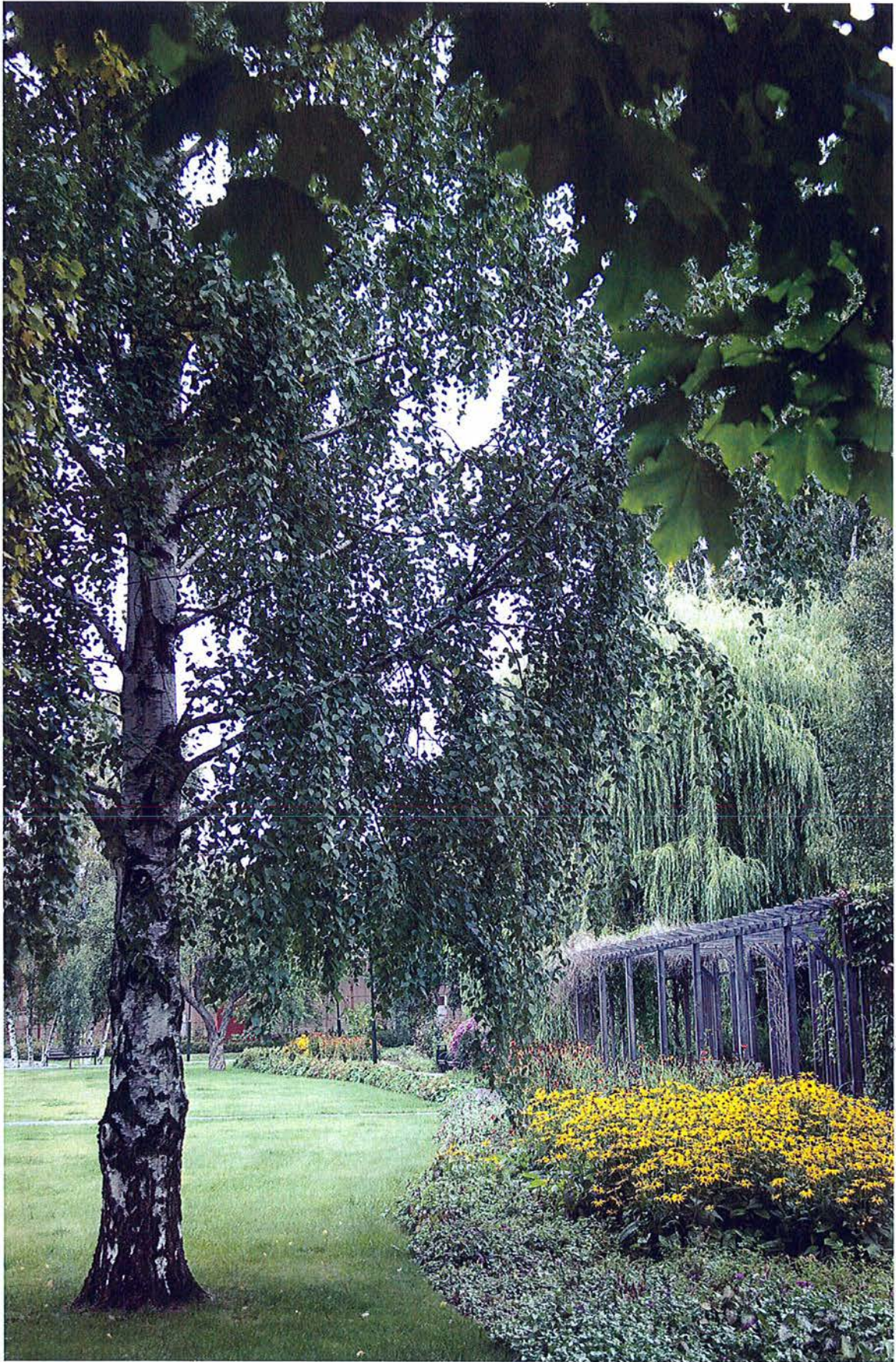
27. Gunnar Leches park (Järnvägsparken)

2010-tal. Stadsmässig Småpark i tät stadsmiljö. Påkostade material och strikt formspråk. Tidstypiskt exotiskt växtmaterial.



Gunnar Leches park

Källa: Roger Elgs pågående forskning vid SLU Ultuna, institutionen för stad och land samt Eric Laufors "Det gröna Uppsala".



Mjölnerparken

PLANKARTA 5

STADSODLING

Kartan visar befintliga och föreslagna områden med odlingslotter och koloniträdgårdar.

BEFINTLIGA KOLONITRÄDGÅRDAR

1. *Koloniträdgårdsföreningen Tuna*
2. *Koloniträdgårdsföreningen Husbyborg*
3. *Koloniträdgårdsföreningen Viola*
4. *Koloniträdgårdsföreningen Flora-Linnéa*

FÖRESLAGNA KOLONITRÄDGÅRDAR

5. *Husbyborg*
6. *Husbyborg*
7. *Haeggströmsgatan*
8. *Bergsbrunna*

BEFINTLIGA ODLINGSLOTTER

9. *Odlarföreningen Kvarnbo ängar*
10. *Stenhagsodlarna*
11. *Odlarföreningen Hällbyvallen*
12. *Odlarföreningen Tunabergarna*
13. *Odlarföreningen Von Bahr*
14. *Odlarföreningen Nybyplantan*
15. *Gränbyodlarna*

16. *Engströmsodlarna*
17. *Kvarngärdesodlarna*
18. *Odlarföreningen Årstablomman*
19. *Odlarföreningen Linné*
20. *Odlarföreningen Gottsundaroten*
21. *Matparken*
22. *Ulleråker (ej i kommunens regi)*
23. *Odlarföreningen Ruddammsdalen*
24. *Ekebyodlarna*
25. *Odlarföreningen Flogstaringen*
26. *Odlarföreningen Norden*
27. *Odlarföreningen Norra skogen*

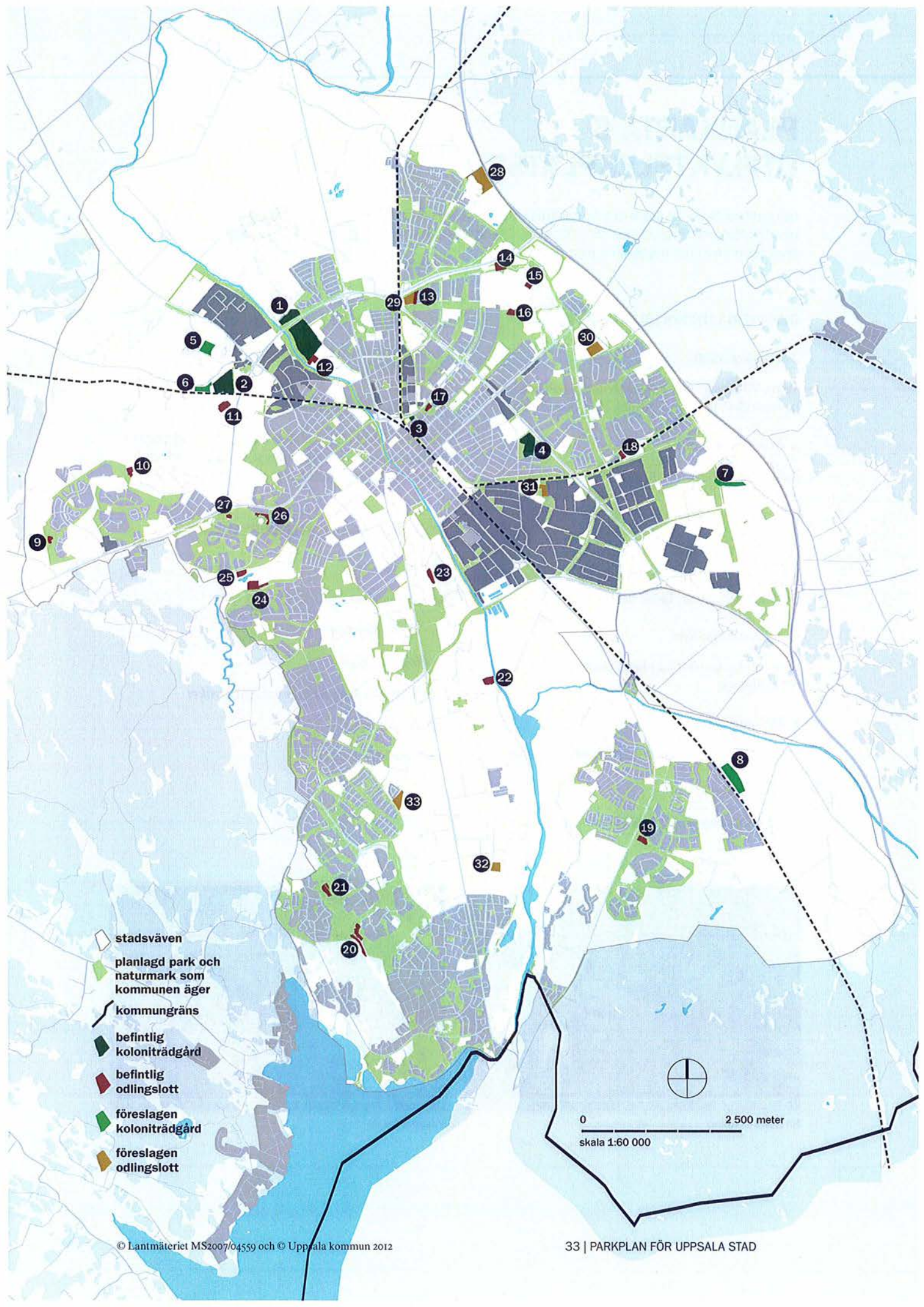
FÖRESLAGNA ODLINGSLOTTER

28. *Berget*
29. *Von Bahr*
30. *Vaksala gärde*
31. *Bolandsparken*
32. *Ultuna*
33. *Valsätra*



Gottsundagipen





-  stadsväven
-  planlagd park och naturmark som kommunen äger
-  kommungräns
-  befintlig koloniträdgård
-  befintlig odlingslott
-  föreslagen koloniträdgård
-  föreslagen odlingslott

0 2 500 meter
 skala 1:60 000

PLANKARTA 6

UTFLYKTSLEKPLATSER

Utflyktslekplatser är stora och fantasifullt utformade lekplatser som kan fungera som utflyktsmål för barnfamiljer och förskolegrupper i Uppsala. Ibland kan det vara en lekplats som gestaltats utifrån ett givet tema men det måste inte vara så.

BEFINTLIGA UTFLYKTSLEKPLATSER

2. Gränbyparken

Tema Väderlek. Lek och aktivitet för alla åldrar, beachvolley, tennis, pick-nickytor, dusch mm.

3. Kapellgårdsparken

Lek och aktivitet för alla åldrar, bland annat skateanläggning i betong, boulebana, tennisbana, dusch, linbana och andra lekredskap.

5. S:t Göransparken

Liten men populär lekpark med bland annat boulderklott, vattenlek, balanslek och gungor.

6. Naturstensparken

Stor och fantasifull lekplats i naturnära läge, nära till grillplats.

8. Vasaparken

Populär naturinspirerad lekplats nära Biotopia.

10. Stadsträdgården

Tema I söderhavet. Uppsalas mest välbesökta lekplats.

11. Murkelparken

Tema I målarens trädgård. Populär lekplats med fantasifull utformning.

15. Sävja stadsdelspark

Modern lekplats för alla åldrar med bland annat slänggunga, klätternät, utegym och spännande ljussättning. Ligger intill Sävja idrottsplats.

FÖRESLAGNA UTFLYKTSLEKPLATSER

1. Kastellparken

4. Årstaparken

9. Carolinaparken

7. Flogstaparken

12. Ny park i Dag Hammarskjöldsstråket

13. Tallparken

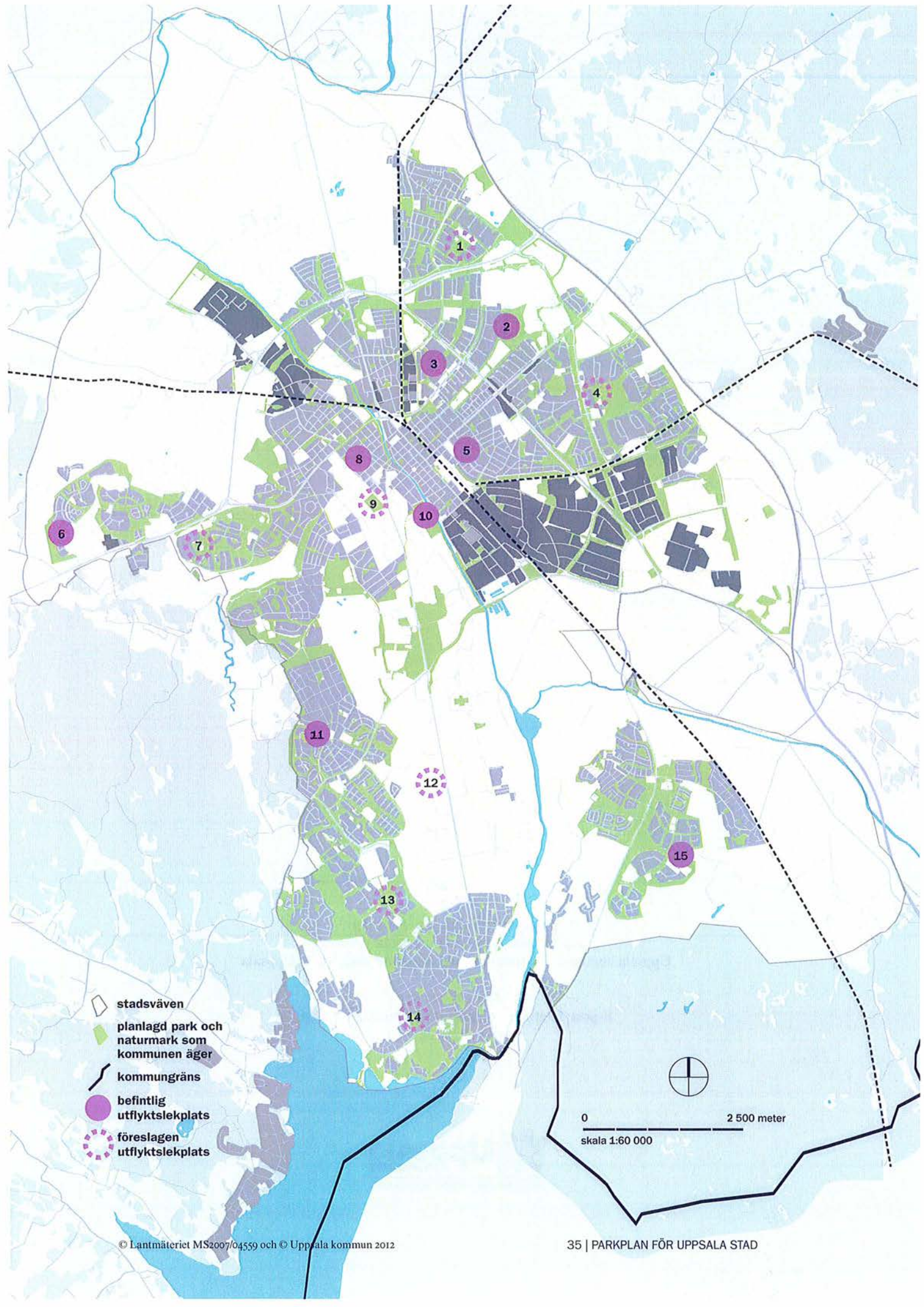
14. Svankärrsparken



S:t Göransparken



Vasaparken



KONTAKT

Kontoret för samhällsutveckling
Besöksadress: Stationsgatan 12
Uppsala kommun, kontoret för samhällsutveckling, 753 75 Uppsala

Telefon: 018-727 87 00
E-post: kontoret.samhallsutveckling@ uppsala.se
www. uppsala.se

Handläggare
Astrid Nyström

Datum
2013-08-15

Diarienummer
UAN-2013-0315.43

FÖRSLAG

Kommunstyrelsen

Yttrande över Uppsalas parker: riktlinjer och anvisningar, dnr KSN-2013-0719

Kommunstyrelsen har hemställt om yttrande i rubricerat ärende. Med anledning härav vill utbildnings- och arbetsmarknadsnämnden framföra följande:

Nämnden instämmer i betydelsen av grönområden och parker av olika storlek och slag i ett växande Uppsala. Inte minst gäller detta utifrån ett socialt hållbarhetsperspektiv. Att kommunen arbetar fram *riktlinjer och anvisningar* för Uppsalas parker är därför positivt.

Utifrån nämndens ansvar är det särskilt viktigt att grönområden och parker planeras för att passa för olika åldrar och personer med olika bakgrund. Här ska både den studerande ungdomen, den förvärvsarbetande och den daglediga kunna finna avkoppling och känna trivsel. Det är något som också riktlinjerna som hör till framför allt Parker för alla berör. Riktlinjerna föreslås dock tydligare uttrycka parken som mötesplats. Det finns omnämnt i avsnittet Social hållbarhet på sid 10, men finns inte med på ett lika tydligt sätt i kapitlet Mål och riktlinjer på sid 13.

Nämnden saknar en viktig aspekt bland riktlinjerna nämligen trygghet. För att parkerna ska bli attraktiva och trivsamma för lek, som uppehållsyta och som mötesplats med mera är det viktigt att man kan känna sig trygg när man vistas i parken eller passerar denna på väg till en annan plats oavsett tid på dygnet.

Eftersom den totala markytan är begränsad och konkurrensen är stor från många olika anspråk är det väsentligt att i vissa fall kunna samutnyttja ytor. Om cirka tio år, kanske tidigare, är det aktuellt att planera för ytterligare en gymnasieskola. Skolor kan med fördel placeras nära parker och andra grönområden och vissa delar av skolgården och en eventuell angränsande park kan samutnyttjas.

Föreslagna ytkrav för de olika parkertyperna gör att det i princip endast är i mycket stora nybyggnadsområden som det är möjligt att tillskapa nya stadsdelsparker eller kvartersparker. Nämnden anser att även där det inte är möjligt att tillskapa dessa parktyper på grund av att

marken inte räcker till är det viktigt att behålla kravet på flertalet av dessa parktypers kvaliteter även i parker med mindre yta.

Avgörande för hur väl anvisningarna och riktlinjerna faller ut tros bli hur de konkretiseras samt av takten i genomförandet, vilket i sin tur till stor del är beroende av kommunens ekonomiska möjligheter till förverkligande. *Parkplan* för Uppsala kommun är endast medskickad för kännedom och inte aktuell för remissbehandling. Nämnden vill ändå framföra att den kan behöva bli tydligare för att fungera som plan. Det gäller både detaljer vid utformning och utförande av parkerna och grönområdena samt inte minst tidssättning för åtgärderna. Parkernas attraktivitet och användbarhet beror till stor del på hur de utrustas mer i detalj. Det går inte att utläsa av dokumenten hur detta är tänkt. Det är inte känt för nämnden om detaljplaneringen styrs av andra dokument.

Utbildnings- och arbetsmarknadsnämnden

Mohamad Hassan
Ordförande

Lotta von Wowern
Sekreterare