

Detaljplan för
Kv Gerd och Vaksala torg
Uppsala kommun

PLANBESKRIVNING

HANDLINGAR

Detaljplanen omfattar följande handlingar:

- Plankarta med bestämmelser
- Planbeskrivning med miljökonsekvensbeskrivning
- Genomförandebeskrivning
- Utlåtande över synpunkter inkomna under utställningstiden
- Bilagor:
 - Trafikutredning
 - Beskrivning av stadsmiljökonsekvenser

Allt bildmaterial i planbeskrivningen är framställt av Henning Larsens Tegnerstue, om inget annat anges.

PLANENS SYFTE OCH HUVUDDRAG

Detaljplanen är upprättad för att möjliggöra uppförandet av ett konsert- och kongresshus i kvarteret Gerd. Byggnaden blir monumental till sin karaktär, med en höjd i nivå över slottets sockel. Förutom konsert- och kongressalar skall inrymmas bland annat bankettsal, övningslokaler, grupprum, kontor samt café/restauranger.

Vaksalagatans sektion ändras så att körbanan får samma bredd som vid kv Siv ända fram till Väderkvarnsgatan. Storgatan breddas till samma mått som den har vid kv Vidar och dess korsning med Vaksalagatan vinklas av för att ge utrymme för boggiebussar. Möjlighet ges att bygga under Vaksala torg med parkeringsgarage.

PLANDATA

Lägesbestämning

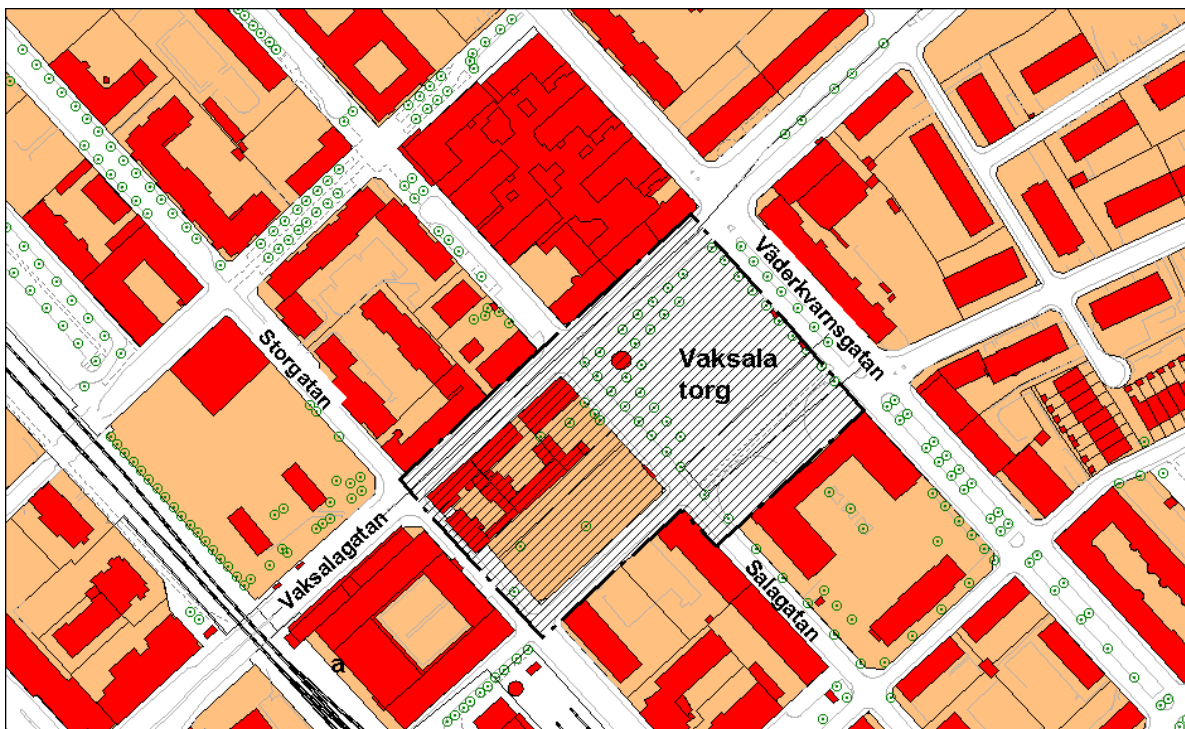
Planområdet ligger vid Vaksala torg. Det omfattar hela kvarteret Gerd och Vaksala torg samt delar av den omgivande gatumarken.

Areal

Planområdet omfattar i sin helhet ca 20.000 kvm. Kvarteret Gerd innefattar med nuvarande kvartersgräns omkring 7.000 kvm.

Markägoförhållanden

Kommunen äger all mark. Området rymmer fastigheterna Fålhagen 4:1, 4:2, 4:3, 4:4, 4:6 (alla i kv Gerd), 1:16, 1:32 samt Kvarngärdet 1:7 (alla gatumark/torg).



Planområdet (skrafferat)

TIDIGARE STÄLLNINGSTAGANDEN

Bakgrund

Valet att lokalisera konsert- och kongresshuset till kvarteret Gerd är resultatet av en lång urvalsprocess. Redan 1972-73 genomfördes en utredning som, efter jämförelse av sex olika lägen rekommenderade kv Gerd för ett Musikens Hus. I utredningen angavs att hela kvarteret kunde disponeras. Frågan har sedan i en eller annan form varit uppe till behandling i kommunfullmäktige och/eller kommunstyrelsen flera gånger.

År 1991 genomfördes en idéupphandling för ett Musikens Hus i kv Gerd som bland annat resulterade i att ett planförslag godkändes i Byggnadsnämnden våren 1993. Ekonomiska överväganden gjorde emellertid att projektet lades vilande och planen antogs aldrig av kommunfullmäktige.

I slutet av 1990-talet prövades en annan lokalisering för Musikens Hus, inkluderande en konferensanläggning, på Nanna-skolans tomt. I samband härmed påbörjades också ett planarbete för ny bebyggelse i kv Gerd med bostäder, butiker och kontor. Planarbetet avbröts när det stod klart att det projektet på Nannaskolan inte kunde genomföras.

Föreliggande detaljplan bygger på det vinnande bidraget till den arkitektävling som genomfördes under våren 2002 för ett gemensamt konsert- och kongresshus i kvarteret Gerd. Detta förslag har sedan bearbetats under 2003 av Henning Larsens Tegnerstue (HLT) i Köpenhamn.

Översiktliga planer

I översiktsplanen för staden ingår planområdet i ”nuvarande stadsbygd”. Utöver detta finns inga områdesspecifika riktlinjer.

Detaljplaner

Dp 13: (Vaksala torg) från 1937

Dp 13 AC: (Roslagsgatan) från 1972

Dp 42: (kv Gerd) från 1943

Dp 42 A: (Vaksalagatan utmed kv Gerd) från 1945

Dp 42 H: (Vaksalagatan vid korsningen med Storgatan) från 1964

Bortsett från planerna i kv Gerd berörs gällande planer endast avseende gatumark och Vaksala torg. Gällande plan för kv Gerd medger bostadshus i tre och en halv respektive fyra våningar.

Genomförandetiden har gått ut för samtliga planer.

Program för planområdet

Detaljplaneprogram enligt PBL har inte upprättats. Däremot har genom kommunstyrelsens försorg upprättats en programskiss (april 2001) och ett program för arkitekttävlingen. Dessa och det vinnande bidraget i tävlingen har utgjort program för planarbetet.

Samråd och utställning

Ett detaljplaneförslag sändes ut på samråd under våren 2003. Därefter arbetades förslaget om och gick till utställning under perioden 15 augusti till 5 september 2003.

Ändringar efter utställning

Inkomna synpunkter har inte föranlett några ändringar i planen. Planhandlingarna har därför endast genomgått redaktionella ändringar, uppdateringar och vissa förtydliganden.

TIDPLAN

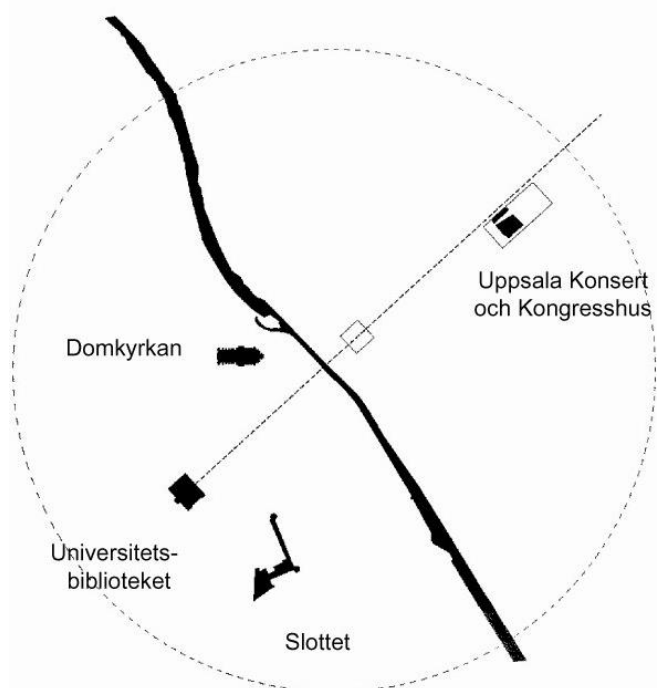
Avsikten är att kommunfullmäktige skall kunna anta planen hösten 2003. Fullmäktige förväntas under första kvartalet 2004 fatta beslut om projektets förverkligande, på basis av då färdigställda beslutsunderlag i form av projektering, ekonomiska beräkningar mm. Byggstart beräknas kunna ske 2005.

FÖRUTSÄTTNINGAR OCH FÖRÄNDRINGAR

Plan- och projektidé

Den nya konsert- och kongressbyggnaden avses bli ett nytt nav för kulturlivet, en arena för forskning och företagande och en levande mötesplats för uppsalaborna – öppen för en mångfald aktiviteter.

Konsert- och kongresshuset får en storslagen karaktär men med respekt för och i samspel med Uppsalas övriga betydelsefulla historiska byggnader. Den nya byggnaden förskjuter och utvidgar Uppsalas centrum mot öster.



Den valda platsen ansluter till Vaksala torg som får ytterligare en fondbyggnad och tillskott av folkliv. Konsert- och kongresshuset blir mycket besöksintensivt med salar som sammantaget inrymmer mer än 2000 personer. Läget ger mycket god lokal, regional och interregional tillgänglighet, något som ytterligare förstärks med det kommande resecentrum på Östra stationsområdet strax söder om planområdet.

Befintlig bebyggelse och kulturmiljö

Halva kvarteret Gerd är bebyggt. Den andra halvan, närmast Roslagsgatan, revs av på 1960-talet och utnyttjas i dag som parkering. År 1988 klassificerade kommunfullmäktige bebyggelsen inom kv Gerd som "kulturhistoriskt värdefull".

Kvarteret innehåller tre välbevarade gårdsbildningar från andra hälften av 1800-talet, vilket ger det ett särskilt byggnadshistoriskt och samhällshistoriskt värde. Detta är en av få bevarade bebyggelsemiljöer från en av stadens mest intensiva utvecklingsperioder. Att såväl tomter som gatunät följer planen från 1880, delvis även den från 1858, ger kvarteret ett planhistoriskt värde.



Befintlig bebyggelse i kv Gerd från kv Tor, kv Njord och Vaksala torg. Foto: Stadsbyggnadskontoret.

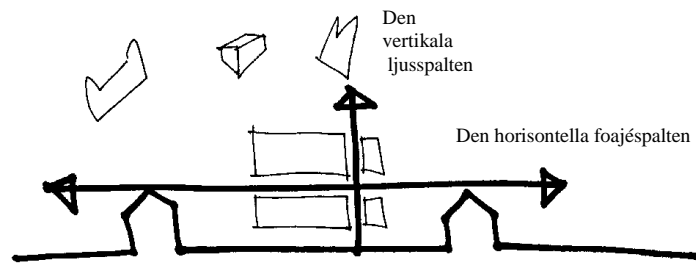
Bebyggelsens värden förstärks av sambandet med kvarteren på andra sidan Vaksalagatan, främst kv Fröj där alla gatuhusen bevarats men även delar av kv Njord. Tillsammans med dessa skapar gatuhusen i kv Gerd ett gaturum med väl bevarad 1800-talsmiljö. På liknande sätt bidrar hörnhuset i korsningen Salagatan-Vaksalagatan, tillsammans med övriga äldre, omsorgsfullt utformade byggnader vid Vaksala torg, med en väsentlig del av torgrummets positiva värden. I denna miljö spelar också Vaksalaskolan med sin utformning och sitt läge en viktig roll. Vaksalaskolan är byggnadsminne med ett skyddsområde omfattande själva skoltomten.

Kvarteret Gerd ligger inom ett område av riksintresse för kulturminnesvärden, som omfattar stora delar av Uppsala stad. Enligt länsstyrelsen utgör kvarteret en väsentlig del av detta riksintresse, inte minst för att så få andra bebyggelsemiljöer av denna typ bevarats i staden.

Förslaget innebär att man river bebyggelse som kommunfullmäktige tidigare klassat som kulturhistoriskt värdefull. På begäran av länsstyrelsen redovisas nedan hur avvägningarna och besluten bakom detta har gjorts: I programmet för arkitekttävlingen klargjordes att de deltagande kunde välja att antingen bevara befintlig bebyggelse eller att omvandla kvarteret i sin helhet. I programhandlingarna tydliggjordes också bebyggelsens kulturhistoriska värden och betonades att ”kommunen inte funnit det möjligt att ta ställning för eller emot rivning förrän tävlingsförslagen belyst konsekvenserna av olika tänkbara alternativ”. Flera tävlingsbidrag med bevarandeariktning lämnades också in, men vid jurybedömningen utsågs alltså HLT som vinnare med ett förslag som innebar rivning. Juryutslaget följdes sedan upp i kommunstyrelsen och fördes till kommunfullmäktige den 28 oktober 2002 där beslut fattades om att gå vidare med det vinnande förslaget.

Ny bebyggelse

Den befintliga bebyggelsen i kvarteret Gerd rivs och konsert- och kongresshuset blir en fristående byggnad omgiven av torgyta. Huset kommer att bli högt, sträcka sig över slottets sockel och således bli synligt över stadens övriga bebyggelse.



Konsert- och kongresshuset utformas som en spaltad kristallisk monolit, med utsikt mot Vaksala torg, domkyrkan, universitetsbiblioteket och slottet. Dessa spalter ger publiken tillträde och är husets utåtriktade rum för aktivitet och rörelse.

Byggnaden är spaltad dels vertikalt, *den vertikala foajén*, dels horisontellt, *den historiska utsikten*.

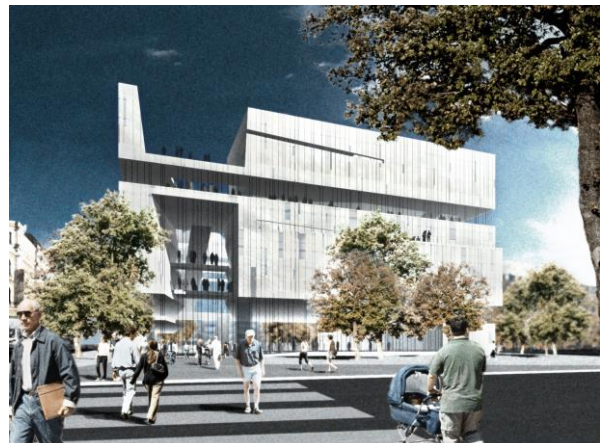
1. Det vertikala snittet delar huset och skapar den vertikala ljusspalten – rummet för kommunikationer genom hela huset. Här ligger också entréplanet foajé som ett genomgående stråk med entréer mot Vaksala torg och mot Storgatan.

2. Det horisontella snittet delar husets lokala skala mot torget och husets karaktärsfulla övre del mot den historiska stadskärnan – den horisontella foajéspalten – här kan uppsalaborna gå runt hela stora salen och se staden genom de stora fönsterpartierna.

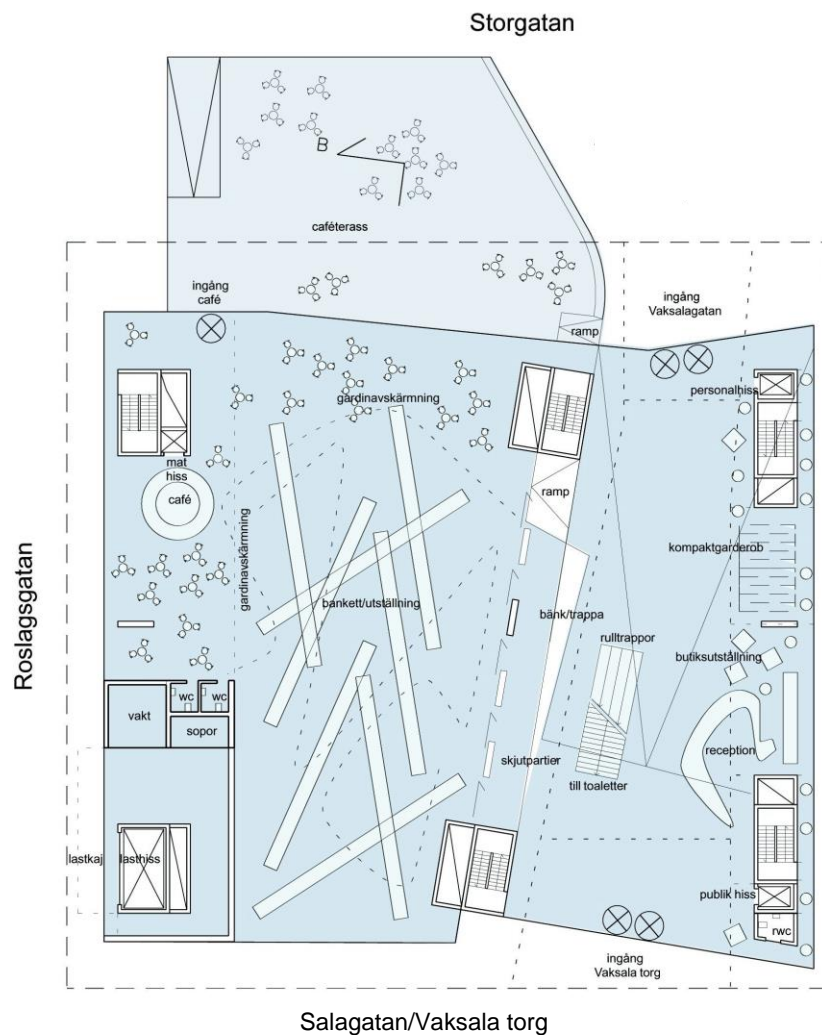
Byggnaden ska uppfattas som ett öppet och utåtvänt hus för alla uppsalabor och som ett dynamiskt aktivitetscentrum vid Vaksala torg. Husets yttre utformas som en komposition av öppna och slutna fasadpartier som avspeglar husets inre liv och betonar den skulpturala formen. Fasaderna bekläds med ett ljus och karaktärs- skapande material i metall, som kan spegla dagsljuset och detaljeras för att skapa kontraster mellan ljus och skugga. På kvällarna ska det inre livet och ljuset strömma ut genom de helt uppglasade foajéspalterna.



Från Vaksala torg



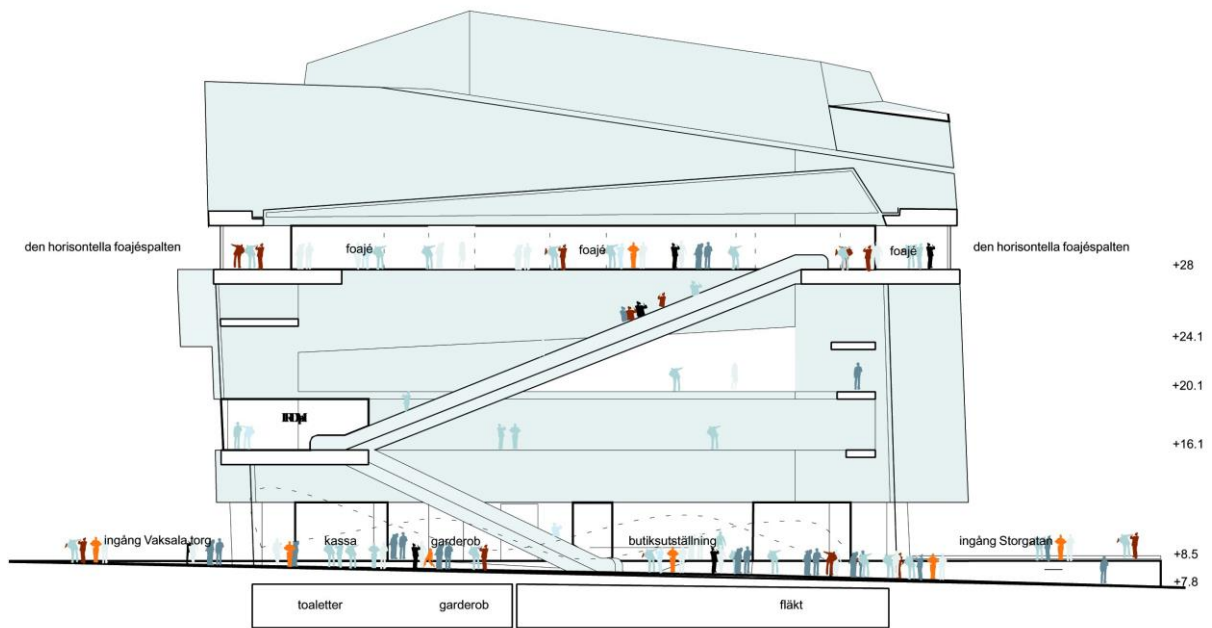
Från korsningen Storgatan/Vaksalagatan



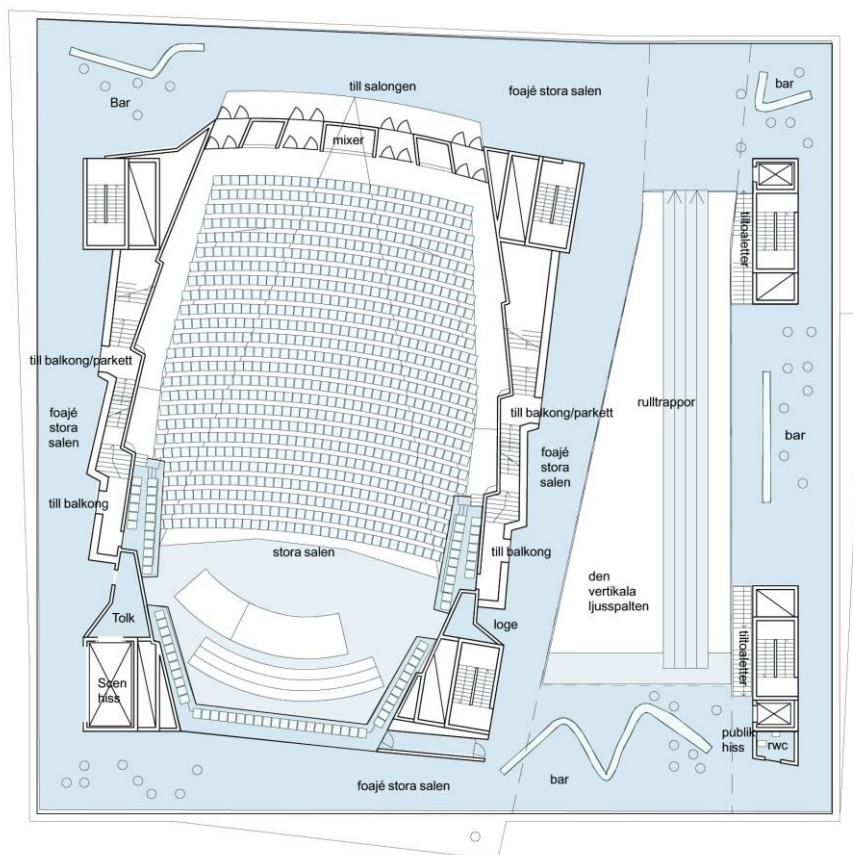
Entréplanet

Entréplanet innehåller en stor bankett- och utställningssal samt café med terrass mot Storgatan. Detta plan ger därmed utrymme för en öppen och utåtvänd aktivitet mot omgivande torgyta och Vaksala torg.

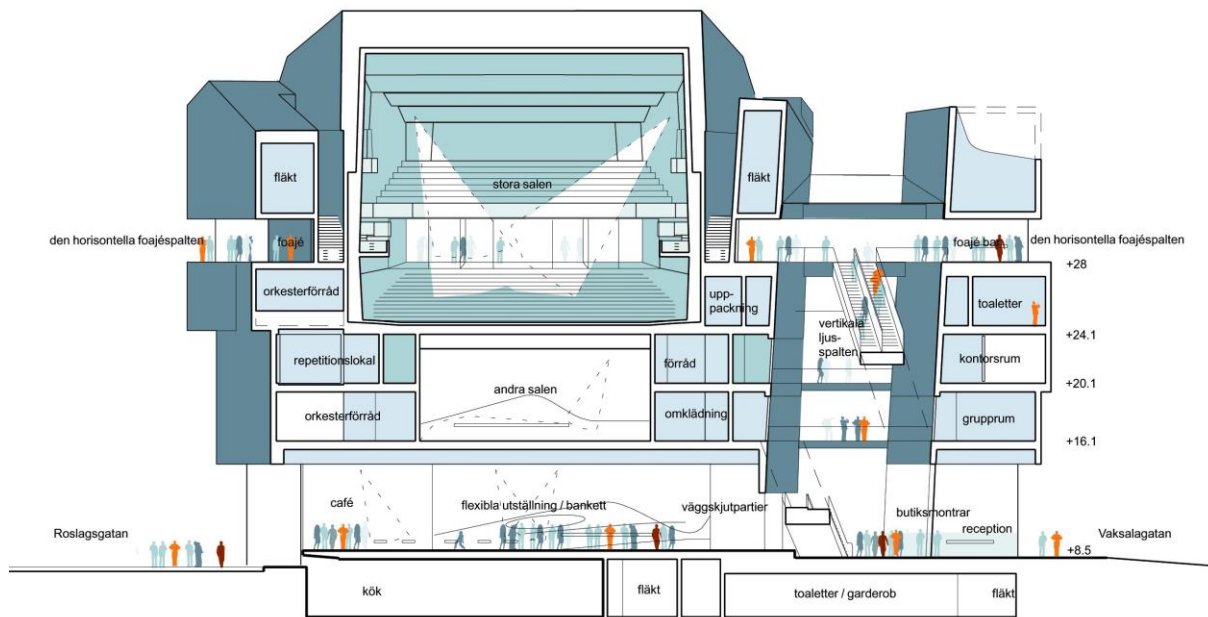
Konsert- och kongresshuset kommer att innehålla drygt 13500 kvm bruttoarea fördelat på 8 våningsplan inklusive källare. Den stora salen högst upp kommer att inrymma bortåt 1250 åhörare. Andrasalen ger ca 350 sittplatser och en ensemblesal ca 150. I foajéerna vid salarna ges utrymme för barer och olika arrangemang. Bankettsalen/utställningshallen i entréplanet kan inrymma upp mot 1200 personer. I entréplanet inryms också café och reception/garderob. Storkök och ytterligare garderober inryms i källaren. Högst upp i delen mot Vaksalagatan finns utrymme för en restaurang. Huset inrymmer också artistrum, övningsrum, grupprum samt kontorslokaler.



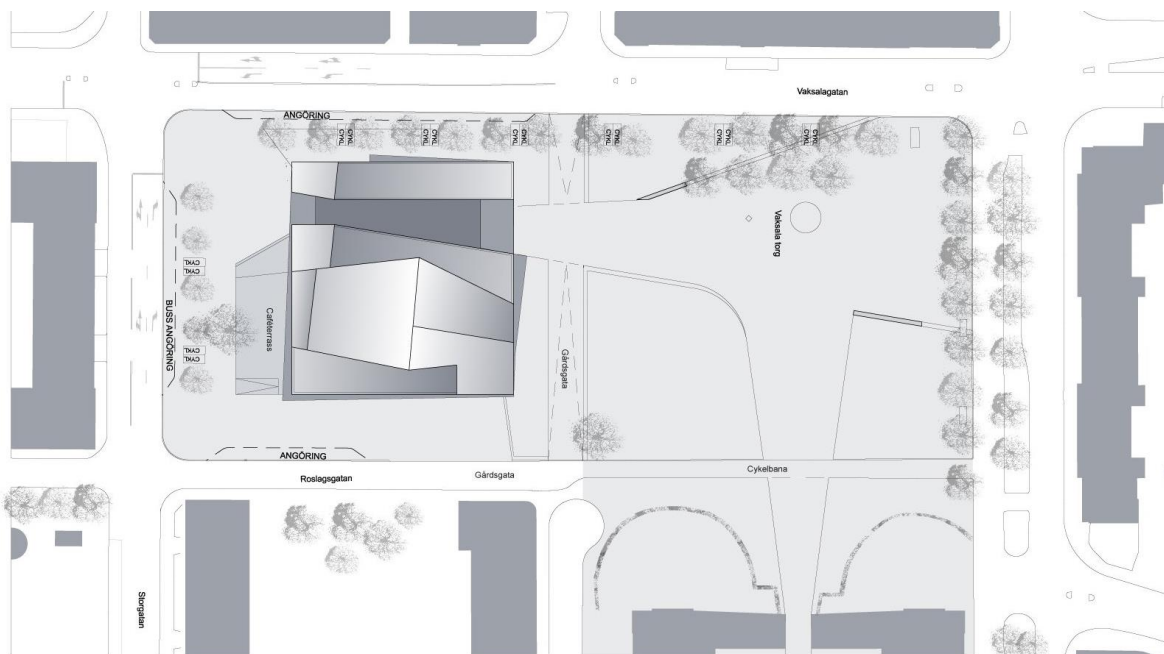
Sektion genom den vertikala spalten



Foajéplan – den horisontella spalten



Sektion genom stora salen



Illustrationsplan



Panoramabild över Vaksala torg med konsert- och kongresshuset till höger och Vaksalaskolan till vänster.

Mark, vegetation, torgutformning

Marken i kv Gerd sluttar svagt neråt mot söder. Korsningen Salagatan-Vaksalagatan ligger på ca + 8,2 m, korsningen Storgatan-Roslagsgatan på ca +6,7 m. Gatuhöjderna bibehålls på ungefär dessa nivåer. Större delen av den obebyggda kvartersmarken är hårdjord.

I kv Gerd finns sammanlagt 7-8 fullvuxna träd, dels på gården närmast Salagatan, dels på parkeringen. Den stora linden en bit in på parkeringsplatsen i sydväst bör om möjligt sparas. Resterande träd i kvarteret måste tas bort. Nya trädplanteringar bör tillkomma. Exempelvis kan en rad planteras längs Vaksalagatan i kv Gerd så att de ansluter till den yttre av den befintliga dubbelraden på Vaksala torg.

Marken kring konsert- och kongresshuset får beteckningen ”torg”, utom en drygt 10 m bred remsa i sydväst där utrymme för bland annat en caféterass ges inom kvartersmark. Torgmarken kring byggnaden skall i hög grad ses som svällyta för aktiviteter knutna till huset.

Markbeläggningen på torget kring konsert- och kongresshuset bör åtminstone i delen mot Salagatan anknyta till smågatstensbeläggningen på Vaksala torg. Salagatan förutsätts bli gårdsgata och höjas till samma nivå som de omgivande torgytorna. Även den kan beläggas med smågatsten men med gränserna tydligt markerade.

Vaksala torg berörs av förslaget huvudsakligen genom att en mindre del övergår till gatemark så att Vaksalagatan breddas samt genom att underbyggnad med parkeringsgarage med ramper för ut- och infart och andra installationer uttryckligen tillåts. Planen fixerar emellertid inte läget för dessa ramper mm (se vidare under rubriken ”trafik”). Med den nya fondbyggnaden förlorar trädraden utmed Salagatan sin funktion som inramning av Vaksala torg. Det bör därför övervägas om den helt eller till del kan ersättas med andra trädplanteringar.

Serveringspaviljongen i nordvästra hörnet av Vaksala torg har ett tidsbegränsat bygglov som går ut 2006. Om behovet av en särskild paviljong med toaletter/café bedöms kvarstå för verksamheten på Vaksala torg även sedan konsert- och kongresshuset byggts bör övervägas annan utformning och placering.

Utformningen av respektive torg regleras inte i planen utan förutsätts ske i samråd mellan gatu- och trafikkontoret som förvaltar allmänna platser och fastighetskontoret som är byggherre för konsert- och kongresshuset. Fritids- och naturvårdsförvaltningen bör medverka i detta arbete.

Geoteknik, markföroreningar

Grundläggningsförutsättningarna varierar inom området. Djupet till fast botten är ca 10 m vid Salagatan och ca 20 m vid Storgatan. Konsert- och kongresshuset måste grundläggas på pålar.

En bensinstation låg tidigare i kv Gerd, vid korsningen Roslagsgatan/Salagatan. Förekomst av markföroreningar ska klargöras och eventuell sanering ske i samband med byggnationen.

Sociala förhållanden

Trygghet och Säkerhet

Genom byggnadens placering och genom att verksamhet kommer att pågå även sena kvällar kommer säkerheten och tryggheten i utemiljön att upplevas som hög.

Barn

Avsikten är att byggnaden skall kunna utnyttjas för musikpedagogisk verksamhet för barn i skolåldern. Vaksalaskolan har liten skolgård och barnen använder Vaksala torg som svällyta. Detta bör tas i åtanke vid utformningen av torg- och trafikmiljöerna.

Tillgänglighet för funktionshindrade

Alla våningar inklusive källaren kommer att vara tillgängliga med hiss. Entréerna kommer att ligga i nivå med det omgivande torget.

Handikapparkering kan anordnas bland annat inom angöringsfickor mot Storgatan respektive Vaksalagatan.

Torgbeläggningarna mellan entréer och handikappplatser, samt i de i övrigt viktigaste gångstråken skall utformas med hänsyn till funktionshindrades behov.

Dialog förs kontinuerligt med handikapporganisationernas samsamarbetsorgan i detaljutformningen av hela projektet.

Service

Inom 20 minuters promenadavstånd finns ca 1500 hotellplatser. Utbudet av annan kommersiell service är gott i grannkvarteren, exempel på detta är Kvarnen och Sivia samt torghandeln på Vaksala torg. Utbudet av service ökar också med inrättande av resecentrum vid Östra station och med den nya bebyggelsen i kv Tor. Konsert- och kongresshuset kommer också att inrymma viss kommersiell service, främst café/restaurang. Projektet ligger i linje med ambitionerna att utvidga stadskärnan österut över järnvägen.

Genom sitt läge i staden finns också gott om offentlig service inom den närmaste räjongen och övriga delar av stadskärnan.

Brandskydd

En byggnad av denna storleksordning ställer särskilda krav på brandskydd. Hela byggnaden måste förses med automatiska vattensprinklers för att hindra att brand uppstår och utvecklas. Den öppna planlösningen kräver att särskilda trapphus för nödutrymning måste ha kapacitet för hela publiken i båda konsert- och kongressalarna. Utrymningsvägarna avskiljs från den öppna bottenvåningen. Utrymnet runt huset kommer att medge tillfart och utrymme för brandfordon. Brandvattenförsörjning med tillräcklig kapacitet måste finnas tillgänglig.

Friytor och park

Vaksala torg utgör i sig en stor friyta för utevistelse. Ytor med mer parkkaraktär finns ungefär 300 meter åt sydöst, där Frodeparken börjar och fortsätter ut mot Fålhagsparken.

Trafik, angöring, parkering

Trafikutredning

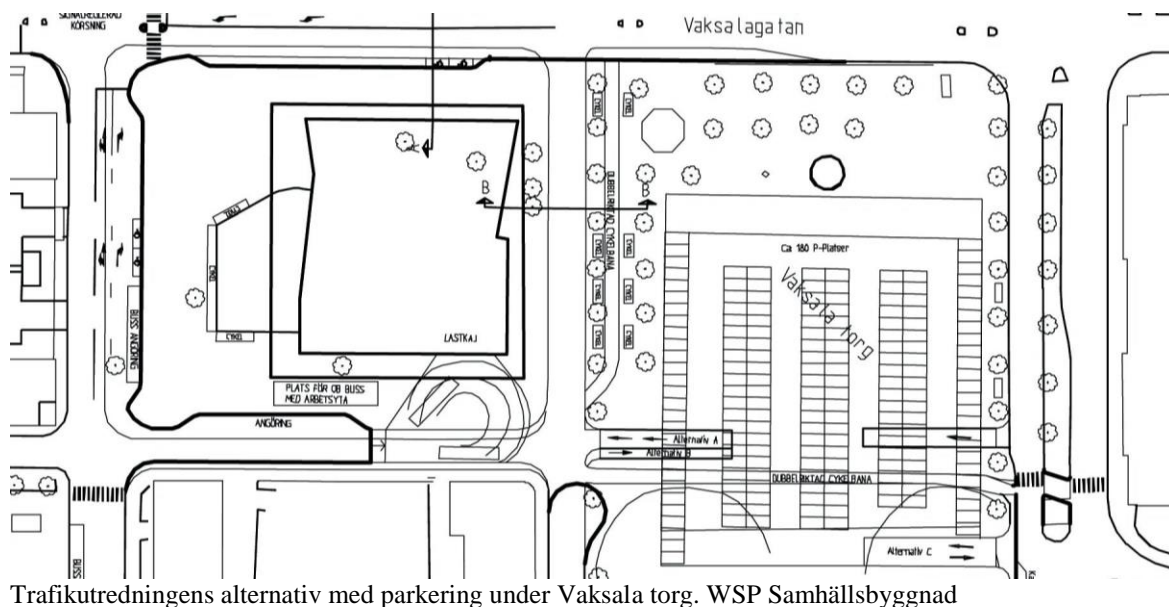
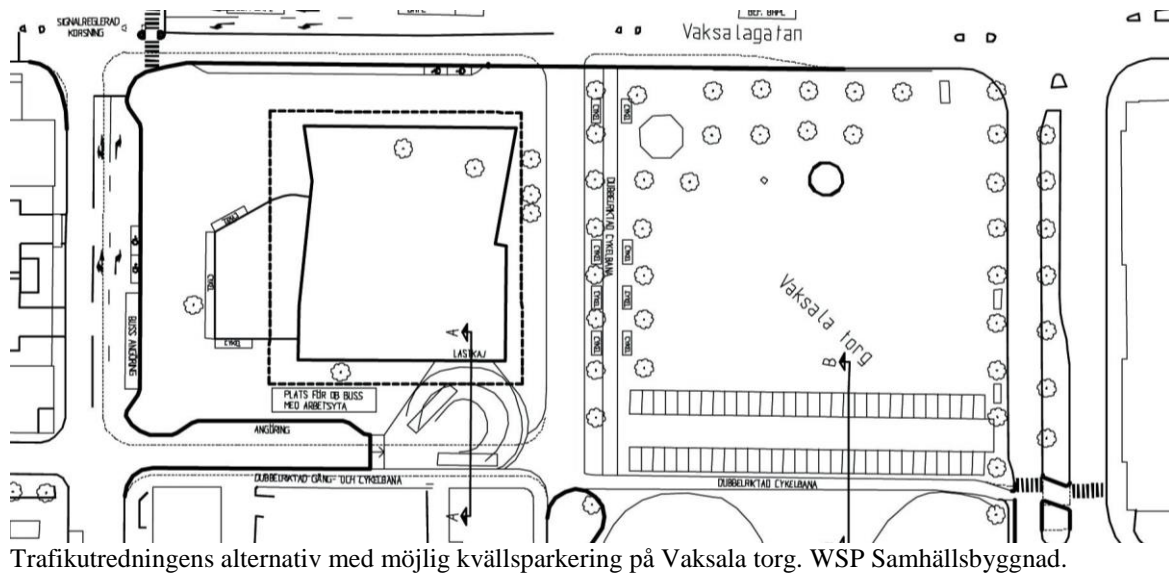
En särskild trafikutredning har gjorts. Nedanstående text utgör till större delen en sammanfattning av den utredningen.

Generell tillgänglighet

Genom sitt centrala läge nära ett kommande resecentrum får konsert- och kongresshuset mycket god lokal, regional och interregional tillgänglighet för besökande. Läget ger förutsättningar för en hög andel besök med kollektiva färdmedel samt gång och cykel.

Trafikalstring

Besökare och personal som kommer med bil alstrar cirka 500 resor per dygn. Till dessa kommer de som blir skjutsade eller åker taxi. Tung trafik som alstras blir cirka 10 resor. Totalt blir det ca 600 bilresor per dygn men tillskottet under de timmar när trafiksystemet är som hårdast belastat blir blygsamt.



Gatunät och trafikflöden

Totala antalet fordon per vardagsdygn på Vaksalagatan är ca 12-13000 och på Storgatan ca 3000. Fram till 2020 kan trafiken på Vaksalagatan komma att få en väsentlig ökning. När Östra stationsområdet byggts färdigt kommer Storgatans roll att förändras. Trafiken på gatan kommer att öka till uppemot 7000 fordon i och med att den binds samman med den nya Östra Stationsgatan, som ska löpa genom stationsområdet från Strandbodgatan till Storgatan. Storgatan kommer därigenom att få ta emot ökade mängder av både genomfartstrafik och angöringstrafik till stationsområdet. Ett konsert- och kongresshus ökar Storgatans betydelse ytterligare.

Storgatan breddas så att den får samma mått som längs kv Vidar. Korsningen med Vaksalagatan vinklas av så att långa fordon, t ex

boggiebussar kan ta sig in. Signalreglering kommer sannolikt att behövas när Östra Stationsgatan byggts. Vaksalagatan breddas också så att två körfält ges i vardera riktningen. Salagatan framför konsert- och kongresshuset förutsätts användas endast för taxiängöring till konsert- och kongresshuset. Det innebär att Storgatan belastas med ytterligare ca 1000 fordon.

Salagatan och Roslagsgatan framför konsert- och kongresshuset förutsätts göras till gårdsgator och höjas upp i samma nivå som kringliggande torg och trottoarer. Salagatan kan ges en vändplan omedelbart söder om korsningen med Roslagsgatan. Gatu- och trafikkontoret får avgöra i vilken utsträckning genomfärdande trafik skall tillåtas mellan Roslagsgatan och Salagatan.

Gång- och cykeltrafik

GC-stråket Hjalmar Brantingsgatan – Vaksala torg – Roslagsgatan – Östra stationsområdet har stor betydelse. Cykeltrafiken kan ges en dubbelriktad bana på Roslagsgatan närmast kv Vidar. Cykelstråket över torget kan behålla nuvarande läge. Korsningen över Väderkvarnsgatan mot Hjalmar Brantingsgatan är redan idag problematisk. Om garage med in-/utfart mot Väderkvarnsgatan byggs (se nedan under ”parkering”) bör säkerheten höjas. Trafikutredningen redovisar ett sådant alternativ.

En del cykeltrafik sneddar i dagsläget över Vaksala torg, mellan Hjalmar Brantingsgatan och korsningen Salagatan/Vaksalagatan för vidare färd till St Persstråket över järnvägen. Hänsyn till detta bör tas vid förändringar i torgets utformning. Trafikutredningen föreslår en särskild cykelbana på Vaksala torg längs Salagatan. Stadsbyggnadskontoret menar dock att cykeltrafiken även fortsättningsvis bör kunna snedda över torget, när torghandeln så medger, eller ledas i Salagatan. Om ett manifest behov uppstår bör naturligtvis ändå en cykelbana anläggas.

Kollektivtrafik

Området är väl försörjt med kollektivtrafik av såväl lokal, regional som interregional karaktär. På Vaksalagatan går ett flertal busslinjer. Avståndet till järnvägsstationens östra entré är 250-300 meter. Regional och interregional busstrafik kommer att finnas vid bussterminalen sydväst om järnvägsstationen med planskild passage under järnvägen, ca 350 meter.

Parkering

Parkeringsbehovet/efterfrågan för konsert- och kongresshuset beräknas enligt trafikutredningen till mellan 190 (dagtid) och 270 (kvällstid) vid större evenemang. Trafikutredarna har inventerat beläggningen på tillgängliga p-platser i en radie på ca 400 meter från konsert- och kongresshuset, räknat med kommande förändringar på Östra stationsområdet samt de drygt 100 p-platser som försvinner från kv Gerd. Utredningen landar på ett underskott om

ca 60 platser dagtid och 100 platser kvällstid när resecentrum och konsert- och kongresshus är i drift, om inte ytterligare parkeringar tillskapas.

Med i beräkningen finns här en planerad underjordisk parkering på Östra stationsområdet med 300 platser i ett läge väl inom gångavstånd (150-200m). Sedan trafikutredningen avlämnats har denna parkering studerats närmare och visat sig kunna inrymma ytterligare 70 p-platser, vilket helt raderar underskottet dagtid och reducerar underskottet kvällstid till ca 30 platser. Trafikutredningen indikerar vidare att parkeringsbelastningen lättar väsentligt om man anpassar tidsförläggningen av kvällsevenemang i konsert- och kongresshuset så att de börjar när merparten av arbetspendlarna hämtat sina bilar ur parkeringshuset vid stationsområdet.

Stadsbyggnadskontoret har efter utredningen också undersökt kapaciteten i parkeringsgaragen väster om järnvägen, på gångavstånd 500-600 meter från konsert- och kongresshuset. Här finns kvällstid från kl 19 ca 1100 lediga platser, från kl 18 ca 800.

Trafikutredarna har inte klarlagt behovet för lördagshandeln på Vaksalatorg. Här handlar det till stor del om handlarnas egna fordon som under sommartid fyller nuvarande parkeringsplatser på kv Gerd. Parkeringsgaraget vid Östra station kan förväntas svälja stora mängder fordon på lördagar, men vid samtidiga större evenemang i konsert- och kongresshuset kan kapacitetsproblem uppstå. De två särskilda marknadstillfällena höst och vinter (söndag-tisdag) utgör en extrem belastningstopp, inte bara avseende parkering.

Med hänsyn till osäkerheter i framtida behov/efterfrågan på parkering vid resecentrum, eventuella framtida förändringar i närområdet i övrigt samt eventuella belastningstoppar är det rimligt att i planen hålla beredskap för anordnande av ytterligare parkeringsplatser. Undermarksparkering i kv Gerd har övervägts men avförts ur projektet av olika skäl. Istället ger planen möjlighet till att bygga parkeringsgarage under en del av Vaksala torg och Salagatan, ända in mot konsert- och kongresshusets källare. Här finns utrymme för minst 180 platser i ett plan eller det dubbla i två. Trafikutredningen har studerat tre möjliga placeringar av in- och utfartsramper. Planen låser dock inte rampernas placering, utan det får avgöras när och om ett genomförande blir aktuellt. Detsamma gäller personingångar och ventilationsarmaturer, etc. ~~Planbestämmelserna innebär att undermarksparkeringen bildar ett eget byggnadskvarter och medger att en egen tredimensionell fastighet bildas för ändamålet enligt den lag som väntas träda i kraft 1 januari 2004.~~ Parkering bör alternativt kunna tillåtas kvällstid på del av torget ungefär enligt trafikutredningens skiss (ca 70 platser), med angöring från Roslagsgatan. Det blir upp till gatu- och trafiknämnden att bestämma huruvida dessa båda möjligheter till någon del ska tas i anspråk.

Undantag enligt kommunfullmäktiges beslut 2003-10-27

Taxistation för lediga bilar kan anordnas inom Östra stationsområdet, medan på- och avstigning sker direkt vid entrén mot Salagatan. "Hållplats" för charterbussar som ska lämna och hämta publik anordnas i ficka på Storgatan invid konserthuset. Vidare kan avlämning ske längre söderut vid Östra stationsområdet. Trafikutredningens förslag om hållplats på Storgatan mitt emot kv Vidar får beaktas vid genomförandet av Östra stationsplanen.

Angöringsfickor för privat biltrafik anordnas längs Vaksalagatans södra sida vid kv Gerd, samt vid Storgatan. Angöring för torghandlare bör ske i första hand från korsningen Roslagsgatan/Salagatan

Varu- och tekniktransporter till konsert- och kongresshuset sker med angöring från Roslagsgatan vid husets inlastningsport nära det sydöstra hörnet. Normala lastfordon (max 12 meter långa) angör via Roslagsgatan västerifrån och vänder framför lastkaj/port. De kör ut samma väg. Större specialfordon med stor svängradie, t ex OB-bussar för TV-utsändning, får lov att angöra via Norrtäljegatan och Salagatan. Fordonen kör sedan ut mot Storgatan. I och med att de vändande/svängande/backande rörelserna sker på de tilltänkta gårdsgatorna och delar av torget där trafikrytmen är mycket långsam kommer trafiksäkerheten att vara hög. De backande rörelserna sker mycket nära lastentrén vilket borgar för god säkerhet för gångtrafikanterna i miljön.

En angöringsficka för uppställning av enstaka transportfordon anordnas längre västerut på Roslagsgatan mot kv Gerd. Närmare intill konserthuset på samma sida behövs en fri yta för uppställning av OB-buss under föreställningar som ska sändas i TV.

Cykelparkering

Cykelparkeringsplatser kan anordnas vid Vaksalagatan nära de båda entréerna. Befintliga cykelställ längs Vaksalagatan på Vaksala torg kan också användas. Ytterligare lägen bör studeras vid projekteringen. Det är angeläget att finna lägen som gör att de används och tillräckliga utrymmen, så att vildparkering mitt framför entréerna kan undvikas. Trafikutredningens förslag kan tjäna som vägledning.

Koordination och flexibilitet

Genomförandet av Östra stationsplanen planeras att påbörjas under 2004, men på grund av regeringens budgetneddragningar är det ännu osäkert när olika delar i det projektet färdigställs. Eftersom trafik- och parkeringsfrågorna för föreliggande plan är starkt sammankopplad med förändringarna på Östra stationsområdet behövs en tydlig koordination mellan de båda projekten. Tillfälliga trafik- och parkeringslösningar kan bli nödvändiga under vissa perioder.

De trafik- och parkeringslösningar som redovisas i planbeskrivningen planfästs endast till del med planbestämmelser, för att ge en

flexibilitet inför framtida trafiksituationer. Omvandlingen till gårdsgator förutsätts exempelvis ske med lokala trafikföreskrifter och valet av platser för nedfartsramper till ett eventuellt underjordiskt garage lämnas också öppet eftersom mycket är avhängigt hur det övergripande trafiksystemet utformas och belastningen förändras. Den nya E4-dragningen och Bärbyledens sista etapp kommer att påverka, liksom Kungsgatans aviserat ökade betydelse för kollektivtrafiken. Gatu- och trafiknämnden har i uppdrag att upprätta förslag till en trafikplan som klargör trafiksystemets framtida struktur. Trafikplanen skall antas av fullmäktige under 2004, enligt direktiven.

Teknisk försörjning

Vatten och avlopp

Vatten- och avloppsförsörjning sker via befintliga ledningar i omgivande gator. Det är oklart om befintliga vattenledningar har tillräcklig kapacitet för sprinkleranläggningen. Eventuellt klarar man behovet genom anslutning till ledningen i Storgatan (200 mm), men det kan bli nödvändigt att ansluta till ledningen i Väderkvarnsgatan (400 mm). I så fall måste en ny ledning dras dit ca 120 meter.

Elkraft

Det befintliga elnätet har inte kapacitet för den föreslagna nya bebyggelsen, varför transformatorkapaciteten behöver utökas. Under planarbetet har olika alternativ prövats och den bästa lösningen bedöms nu vara att utöka den nuvarande transformatorn på stationsområdet (vid korsningen Roslagsgatan/Storgatan). För det ändamålet krävs en planändring, som lämpligen sker efter att Östra stationsplanen, som täcker platsen för transformatorn, vunnit laga kraft.

Fjärrvärme

Värmekulvertar finns i omgivande gator. Bebyggelsen ska således anslutas till fjärrvärme.

Tele-/datanät

Ett flertal telekablar ligger omedelbart intill kvartersgräns i Vaksalagatan och Roslagsgatan. Kablar finns också i Storgatan intill den gamla kvartersgränsen (dvs intill nuvarande bebyggelse).

P-garage och ledningar under Vaksala torg/Salagatan

Om P-garage byggs kan behövas utrymme för vissa ledningspaket avseende fjärrvärme, VA och el inom byggnadskroppen. ~~Planen~~ ~~säkrar utrymme för detta i form av "u-områden".~~

Undantag enligt kommunfullmäktiges beslut 2003-10-27

Miljöstörningar, hälsa och säkerhet

Buller och vibrationer

Trafikbullret är kraftigt längs Vaksalagatan (över 65 dB(A) ekvivalent, 81-85 dB(A) max) och trafiken kan komma att öka framöver. Därmed ställs höga krav på bullerdämpande åtgärder i konsert- och kongresshuset för att inte verksamheten skall störas.

Luftföroreningar

Planen ökar öppenheten i miljön varför luftföroreningar kan förväntas transporteras bort i högre grad än i dagsläget.

Administrativa frågor

Genomförandetiden föreslås vara 10 år

FÖRENLIGHET MED ÖVERSIKTSPLAN OCH MILJÖBALKEN 3 OCH 4 KAP BARN- KONVENTIONEN

Planförslaget är förenligt med översiktsplanen för staden och strider inte mot miljöbalkens kapitel 4.

Länsstyrelsen har i sitt yttrande inte hävdat att planen strider mot riksintresset för kulturmiljövården (MB 3:6).

Barnens intressen och behov med anknytning till boende, fritid och skola har alltmer uppmärksammats, inte minst i stadsbyggnads-sammanhang. Behoven växlar över tiden i takt med barnens ålder och utveckling. Planläggningen syftar till att ge förutsättningar för att allsidigt tillgodose behoven men huvudsakligen formuleras förutsättningarna i detalj först vid genomförandet av planen.

INVERKAN PÅ MILJÖN

De föreslagna förändringarna innebär att en befintlig kulturmiljö inom riksintresseområde rivs och att påverkan på stadsbilden blir påtaglig. En särskild konsekvensbeskrivning av dessa förändringar har upprättats och redovisas i bilaga. I övrigt gör stadsbyggnads-kontoret bedömningen att planen inte medför sådan betydande påverkan på miljön, hälsan eller hushållningen med mark, vatten och andra resurser, som avses i plan- och bygglagen. Nedan beskrivs de övriga konsekvenser planen kan tänkas leda till. Sist redovisas tänkbara alternativ som innebär helt eller delvis bevarande av den befintliga kulturmiljön. De viktigaste konsekvenserna av dessa ställs mot planförslaget.

MILJÖ- KONSEKVEN- BESKRIVNING

Kulturmiljö och stadsbild

Konsekvenserna beskrivs i särskild bilaga.

Mark och vatten

Projektet innebär sannolikt en sanering av petroleumförorenad mark. Eftersom huset förses med källare uppstår överskottsmassor som måste transporteras bort.

Så gott som hela ytan i kv Gerd kommer att hårdgöras, vilket i sig inte innebär någon påtaglig förändring. En något större mängd dagvatten kan behöva transporteras ut från området.

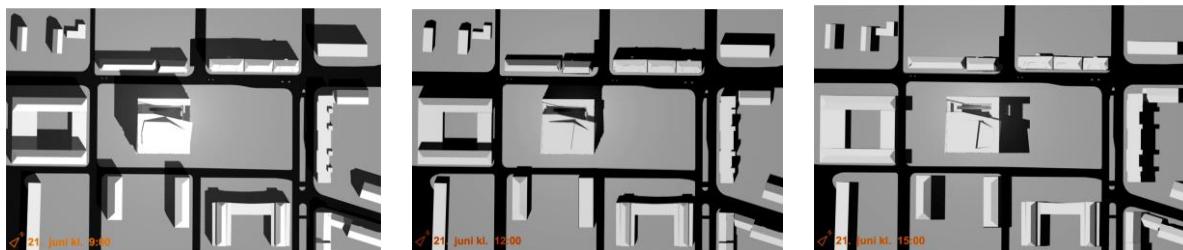
Vegetation

De träd som nu växer i kv Gerd kommer att fällas, med undantag för en lind vid den planerade caféterrassen som om möjligt sparas. Delar av trädraden längs Salagatan kan också komma att fällas, vid en omgestaltning av torget. En ny trädrad kan komma att placeras längs Vaksalagatan i kv Gerd. Ytterligare nyplanteringar kan komma ifråga.

Klimat

Solinstrålning

Konsert- och kongresshusets storlek innebär ändrade sol-/skuggförhållanden för omgivningen. Nedanstående bilder visar förhållandena vid midsommar och höstdagjämning.



Skuggförhållanden vid midsommar kl 9.00, 12.00 och 15.00



Skuggförhållanden vid höstdagjämning kl 9.00, 12.00 och 15.00

Vindförhållanden

I förhållande till nuläget kommer utrymmet mellan bebyggelsen vid Vaksalagatan och vid Storgatan att öka, medan det minskar något längs Roslagsgatan, vilket i någon mån påverkar de lokala vindförhållandena. Det höga huset kan också påverka vindarna vid marknivån. Inför utformningen av torgytan runt konserthuset bör vindförhållandena uppmärksammas så att vegetation mm om så behövs kan användas för att dämpa/leda undan vindar.

Trafik

Intensitet

Om Salagatan stängs av enligt planens intentioner kommer ca 1000 fordon/dygn att omfördelas till andra gator, främst Storgatan. Vad beträffar angöringstrafiken i samband med föreställningar, kommer den vid tider när stadstrafiken i övrigt är måttlig. Angöringstrafiken vid konferenser blir mindre påtaglig. Storgatans trafikmängder beror främst av hur trafiksystemet i de centrala delarna av Uppsala utformas i sin helhet. Breddningen ger förutsättningar för större trafikmängder, medan trafiken till konsert- och kongresshuset i sig ger liten påverkan i sammanhanget.

Säkerhet

Trafiksäkerheten ökar på Salagatan och dess korsningar med Vaksalagatan och Roslagsgatan om planens intentioner med gårdsgata mm gneomförs. När Östra Stationsgatan byggs och kopplas på Storgatan kan säkerheten minska, främst i korsningarna där oskyddade trafikanter rör sig. I korsningen med Vaksalagatan krävs sannolikt trafikljus. Korsningen Storgatan/Roslagsgatan blir känslig eftersom ett viktigt cykelstråk går i Roslagsgatan. Enligt trafikutredningen krävs dock inte trafikljus här. Påverkan av in- och utfart till eventuell parkering under Vaksala torg kan bli kraftig om den läggs mot Väderkvarnsgatan. Då krävs särskilda trafiksäkerhetshöjande åtgärder.

Hälsa

Buller

Risk för att bullret ökar finns framför allt längs Storgatan mellan kvarteren Gerd och Siv, där bullernivåerna vid fasad redan idag överskrider de rekommenderade för bostäder. Några bostadslägenheter i kv Siv berörs av detta. I samband med att Östra Stationsgatan kopplas på Storgatan bör därför bullerdämpande åtgärder göras såsom rekommenderas i Östra Stationsplanens MKB. Musik från konserthuset kommer knappast att höras ut, eftersom det måste byggas för att klara inkommande buller från gatutrafiken. På torgytan runt konsert- och kongresshuset kommer sannolikt också en del musik att framföras dagtid och eventuellt kunna höras in i närbelägna bostäder.

Luft

Den mer öppna karaktären längs Storgatan gör troligen att avgaser här kommer att transporteras bort ännu snabbare sedan projektet genomförts. Inga normer förväntas överskridas.

Vibrationer

Vibrationernas omfattning beror av hur stor mängd tung trafik som passerar. Återigen är det främst Storgatan som ligger i fokus och på samma sätt som med bullerfrågan är här bedömningen att behovet

av åtgärder bör ses över i samband med att Östra Stationsgatan byggs. Trafiken på kv Gerd ger troligen ringa effekter.

Sociala förhållanden

Konsert- och kongresshuset kommer sannolikt att öka tryggheten på torget under kvällstid genom att det kommer att röra sig mer människor i miljön. I och med att byggnaden får mycket stor mängd besökare kommer den att bidra till att ytterligare centrumaktiviteter söker sig till närområdet och därmed hjälpa till att utvidga stadskärnan österut.

Att hörnhuset vid Salagatan/Vaksala torg rivs innebär att lokalhyresgäster och bostadshushåll måste evakueras. Några hyresgäster har bott i huset i trettio år och en av lägenheterna inrymmer tillika ”institutet för kritisk mediaforskning”. Av verksamheterna som försvinner i lokalerna kan särskilt nämnas själva hörndelen som sedan länge varit etablerad som cykelverkstad och -butik. Övriga hus i kvarteret står tomma.

Alternativediskussion

Planens syfte är att bereda plats för en konsert- och kongressanläggning på en central plats i staden. Valet av plats är resultatet av en mångårig urvalsprocess som inte skall beskrivas här. Kv Gerd får idag betraktas som det enda rimliga centralt belägna alternativet. Efter arkitekttävlingen framstår det vidare som tydligt att ett konsert- och kongresshus av den önskade omfattningen inte på ett gott gestaltningmässigt och funktionellt sätt kan åstadkommas i kvarteret i kombination med ett bevarande av den befintliga bebyggda miljön.

De alternativa handlingsvägarna blir således att 1) krympa huset och dess verksamheter till en storlek som medger att den befintliga miljön kan bevaras med ett gott sammantaget resultat; 2) förlägga konsert- och kongresshuset till annan, mindre centralt belägen plats; eller 3) att avvakta till dess annat lämpligt centralt utrymme blir ”ledigt”.

Alternativ 1 är inte realistiskt, programytorna för ändamålet är väl studerade och kombinationen konsert- och kongresshus är det enda projektalternativet. Alternativ 2 och 3 innebär att kv Gerd används för annat ändamål än det i planen föreslagna, rimligen en mix av bostäder och lokaler, och ger förutsättningar till ett bevarande av den befintliga bebyggelsen i kvarteret.

Även om konsert- och kongresshuset inte byggs i kvarteret kvarstår anspråken att bredda Stor- och Vaksalagatorna för att förbättra det övergripande trafiksystemets funktionalitet. En breddning av Vaksalagatan går inte att kombinera med en rimlig grad av bevarande. Storgatan kan däremot breddas så att merparten av den kulturhisto-

riskt värdefulla miljön kan bevaras. Huset mot Storgatan liksom hörnhuset Vaksalagatan/Storgatan måste dock rivas.

Av resonemangen ovan utkristalliserar sig därför två rimliga alternativ till föreliggande planförslag samt ett noll-alternativ:

Alternativ "fullständigt bevarande" innebär att den befintliga bebyggelsen sparas och rustas upp. Kvarteret Gerd behåller sina gränser och parkeringsplatsen bebyggs. Konsekvenser i förhållande till huvudalternativet (planförslaget):

- Kulturmiljön kan bevaras i sin helhet. Vaksalaskolan fortsätter att ensam dominera Vaksala torg.
- De nya arkitektoniska kvaliteter som huvudalternativet skulle tillföra stadssiluetten, Vaksalagatan, Vaksala torg samt närmiljön i övrigt avstås.
- Kapaciteten på Stor- och Vaksalagatorna ökar inte. Minskar möjligheten att avlasta bl.a. Kungsgatan genom den blivande Östra Stationsgatan.
- Tillkommande bebyggelse och upprustning av de befintliga husen kan tillföra en del lokaler och därmed ekonomiska aktiviteter och folkliv, men i blygsammare omfattning och utan att på samma sätt som ett konsert- och kongresshus stimulera ytterligare utvidgning av centrumaktiviteterna åt öster.
- Fler bostäder kan byggas i ett centralt läge.
- Byggandet av ett konsert- och kongresshus skjuts på framtiden, alternativt avstås helt.

Alternativ "delvis bevarande" innebär att huset mot Storgatan och hörnhuset Vaksalagatan/storgatan rivs och att Storgatan breddas. I övrigt lika med föregående. Konsekvenser i förhållande till huvudalternativet:

- Större delen av kulturmiljön kan bevaras, men intrycket av dubbelsidig intakt 1800-talsmiljö längs Vaksalagatan grumlans i och med att Storgatan breddas och hörnhuset rivs. Vaksalaskolan fortsätter att ensam dominera Vaksala torg.
- De nya arkitektoniska kvaliteter som huvudalternativet skulle tillföra stadssiluetten, Vaksalagatan, Vaksala torg samt närmiljön i övrigt avstås.
- Kapaciteten på Storgatan blir densamma som i huvudalternativet. Att Vaksalagatan inte breddas har troligen mindre betydelse.
- Tillkommande bebyggelse och upprustning av de befintliga husen kan tillföra en del lokaler och därmed ekonomiska aktiviteter och folkliv, men i blygsammare omfattning och utan att på samma sätt som ett konsert- och kongresshus stimulera ytterligare utvidgning av centrumaktiviteterna åt öster.
- Fler bostäder kan byggas i ett centralt läge.
- Byggandet av ett konsert- och kongresshus skjuts på framtiden, alternativt avstås helt.

”Nollalternativet” innebär att den befintliga bebyggelsen rustas upp och att parkeringsplatsen behålles. Konsekvenser i förhållande till huvudalternativet:

- Kulturmiljön kan bevaras i sin helhet. Vaksalaskolan fortsätter att ensam dominera Vaksala torg. Torgrummet sluts inte utan fortsätter att vara öppet mot parkeringsplatsen.
- De nya arkitektoniska kvaliteter som huvudalternativet skulle tillföra stadssilhuetten, Vaksalagatan, Vaksala torg samt närmiljön i övrigt avstås.
- Kapaciteten på Stor- och Vaksalagatorna ökar inte. Minskar möjligheten att avlasta bl.a. Kungsgatan genom den blivande Östra Stationsgatan.
- Upprustning av de befintliga husen kan tillföra en del lokaler och därmed ekonomiska aktiviteter och folkliv, men i mindre omfattning än övriga alternativ. Parkeringen kan även i fortsättningen betjäna torghandeln på Vaksala torg.
- Ett fåtal nya bostäder kan tillkomma i de befintliga husen.
- Byggandet av ett konsert- och kongresshus skjuts på framtiden, alternativt avstås helt.

MEDVERKANDE I PROJEKTET

Planbeskrivningen har upprättats av stadsbyggnadskontoret. Som underlag har bland annat använts en programskiss från april 2001 av Bo Karlberg, Lund & Valentin arkitekter, text och bilder från Henning Larsens Tegnerstue, Köpenhamn (från det vinnande bidraget i arkitekttävlingen och en programbearbetning från mars 2003), en kulturhistorisk miljöanalys från 1990 av Dan Thunman, kulturförvaltningen, en trafikutredning från WSP Samhällsbyggnad, Stockholm-Globen, samt en stadsmiljökonsekvensbeskrivning av P-O Sporrøng, Reinius och Sporrøng arkitektgrupp i Stockholm.

STADSBYGGNADSKONTORET

Uppsala i september 2003

Margaretha Nilsson
Planchef

Göran Carlén
Planerare

Godkänd av byggnadsnämnden för

- *samråd* 2002-12-05
- *utställning* 2003-06-19
- *antagande* 2003-09-25

Antagen av kommunfullmäktige

- 2003-10-27

Laga kraft

- 2004-10-07