

Handläggare  
Åström Sinisalo Tobias

Datum  
2017-09-07

Diarienummer  
AMN-2017-0002

Arbetsmarknadsnämnden

## Uppföljning ekonomiskt bistånd

### Förslag till beslut

Arbetsmarknadsnämnden föreslås besluta

**att** lägga informationen till handlingarna.

### Sammanfattning

I bilaga 1 (Uppföljning ekonomiskt bistånd 201708) redovisas antal hushåll, orsaker till och kostnader för ekonomiskt bistånd.

Kostnaderna totalt för utbetalt ekonomiskt bistånd har ökat de första åtta månaderna 2017 jämfört med samma månader 2016. Framst är det kostnaderna för försörjningsstöd flykting som har ökat pga ett ökat antal nyanlända till kommunen.

Antalet unika hushåll med försörjningsstöd (ej flykting) är ungefär lika 2017 som 2016 dock så är det fler utbetalningsmånader 2017. Från maj har det skett en ökning av antalet nya hushåll som påverkar de totala kostnaderna.

Genomsnittskostnaden per månad och hushåll för utbetalt försörjningsstöd (ej flykting) har ökat under de åtta första månaderna 2017 jämfört med 2016.

Antalet unika hushåll med försörjningsstöd flykting är drygt 600 fler under de åtta första månaderna 2017 än samma period 2016.

Antalet hushåll med långvarigt och mycket långvarigt ekonomiskt bistånd fortsatte öka under 2017. Det är framst hushåll med nyanlända som långvarigt ekonomiskt bistånd ökar.

Arbetsmarknadsförvaltningen

Lena Winterbom  
Direktör

Handläggare  
Tobias Åström Sinisalo

Datum  
2017-09-07

Diarienummer  
AMN-2017-0002

## Uppföljning av ekonomiskt bistånd per augusti 2017

Denna rapport syftar till att redogöra volymer inom verksamhetsområde ekonomiskt bistånd. Som utgångspunkt för detta har nämndens verksamhetsplan används. Verksamhetsplanen beskriver hur nämnden ska förverkliga kommunfullmäktiges övergripande styrdokument Mål och budget 2017-2019 och fokuserar på åtgärder för att uppnå de kommunövergripande målen. I rapporten så har mål med tydlig koppling till verksamhetsområdet valts ut för disposition och fördjupning.

### *Sammanfattning*

***Kostnaderna totalt för utbetalt ekonomiskt bistånd har ökat de första åtta månaderna 2017 jämfört med samma månader 2016. Främst är det kostnaderna för försörjningsstöd flykting som har ökat pga ett ökat antal nyanlända till kommunen.***

***Antalet unika hushåll med försörjningsstöd (ej flykting) är ungefär lika 2017 som 2016 dock så är det fler utbetalningsmånader 2017. Från maj har det skett en ökning av antalet nya hushåll som påverkar de totala kostnaderna.***

***Genomsnittskostnaden per månad och hushåll för utbetalt försörjningsstöd (ej flykting) har ökat under de åtta första månaderna 2017 jämfört med 2016.***

***Antalet unika hushåll med försörjningsstöd flykting är drygt 600 fler under de åtta första månaderna 2017 än samma period 2016.***

***Antalet hushåll med långvarigt och mycket långvarigt ekonomiskt bistånd fortsatte öka under 2017. Det är främst hushåll med nyanlända som långvarigt ekonomiskt bistånd ökar.***

## Underlaget

I denna rapport så finns det diagram som visar ett genomsnittindex för andra kommuner för att få en uppfattning om Uppsala kommuns resultat jämfört med andra jämförbara kommuner. Genomsnittindex bygger på genomsnittet för sju andra kommuner som utifrån Uppsala ingår i jämförelsegruppen Liknande kommuner IFO (Individ och familjeomsorg) som är framtagen av Kommun- och landstingsdatabasen (Kolada). Jämförelsegruppen består av de kommuner som mest liknar Uppsala utifrån strukturårsjusterad standardkostnad för IFO samt befolkningsstorlek. Standardkostnad är ett statistiskt mått på den förväntade kostnaden för verksamheten utifrån strukturella faktorer vid en genomsnittlig effektivitets- och ambitionsnivå. I jämförelsegruppen ingår Linköping, Örebro, Västerås, Jönköping, Borås, Helsingborg och Huddinge.

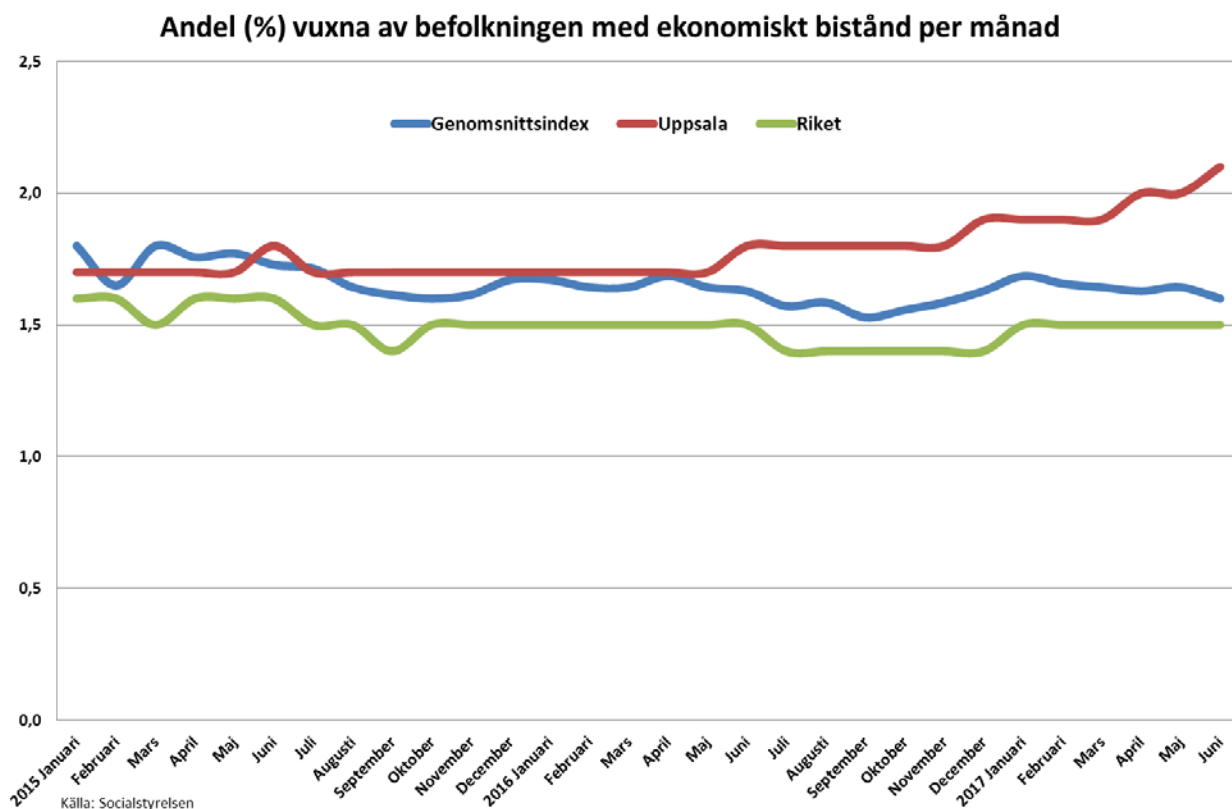
Antal hushåll som får ekonomiskt bistånd som presenteras i denna månadsrapport är hämtad från registerutdrag ur verksamhetens handläggarsystem ProCapita. De hushåll som rapporteras är hushåll som fått en utbetalning av ekonomiskt bistånd den månad redovisningen avser. Hushåll som får avslag eller inte lämnat in ansökan om ekonomiskt bistånd den aktuella månaden är inte inräknade. Observera att uppgifter för kostnad och antal hushåll för den senaste månaden är preliminära. Siffrorna justeras vid nästa månadsrapport. Det finns även två diagram som illustrerar antal hushåll med insatsen ekonomiskt bistånd. I insatsen ekonomiskt bistånd ingår inte bara hushåll som får en utbetalning av ekonomiskt bistånd utan även hushåll som t ex får avslag eller inte lämnat in ansökan den aktuella månaden men gjort det tidigare och det finns ett öppet ärende. I dessa ärenden ingår mer eller mindre omfattande handläggning. Det finns ytterligare ärenden som innebär handläggning som inte ingår i insatsen ekonomiskt bistånd t ex hushåll vid inledande faser vid en förstagångsansökan.

## Inriktningsmål 1. Uppsala kommun ska ha en jämställd och hållbar ekonomi.

*Hållbar ekonomisk utveckling är en av förutsättningarna för välfärd och behövs för att säkra människors jobb, försörjning och social trygghet. När fler Uppsalabor kommer i arbete, förbättras också förutsättningarna för att trygga välfärden för invånarna. En hållbar ekonomi innebär att kostnaderna inte överstiger intäkterna och att kostnaderna inte överförs på kommande generationer. Hämtat från Mål och budget 2017-2019.*

Kostnaderna totalt för utbetalt ekonomiskt bistånd de första åtta månaderna 2017 är högre än för samma månader 2016. Kostnaderna för försörjningsstöd flykting är klart högre 2016.

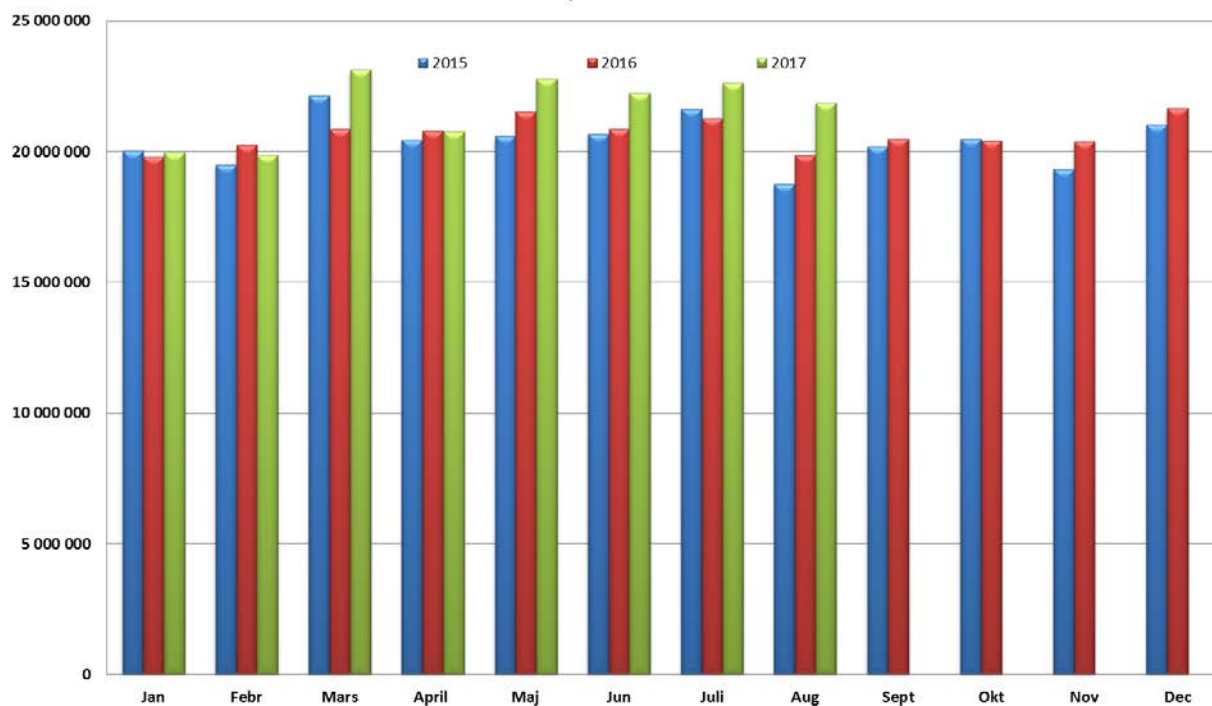
Sedan mitten av 2015 har Uppsala haft en högre andel av befolkningen med ekonomiskt bistånd per månad jämfört med andra liknande kommuner. Det kan dock skilja sig per helår. Förklaring till detta är att Uppsala har en stor andel som har långvarigt ekonomiskt bistånd vilket gör att antal personer per år inte blir så många jämfört med en kommun där en större andel har ekonomiskt bistånd få månader per år. I Uppsala är det även många nyanlända som får kompletterande ekonomiskt bistånd utöver etableringsersättning vid etableringen.



Kostnaden för försörjningsstöd (ej flykting) var i januari, februari och april 2017 i nivå med 2016 medans resterande månader så har kostnaderna varit högre än för samma månader 2016. Vanligtvis så räknas riksnormen upp varje år nationellt i samband med årsskiftet utifrån bl a

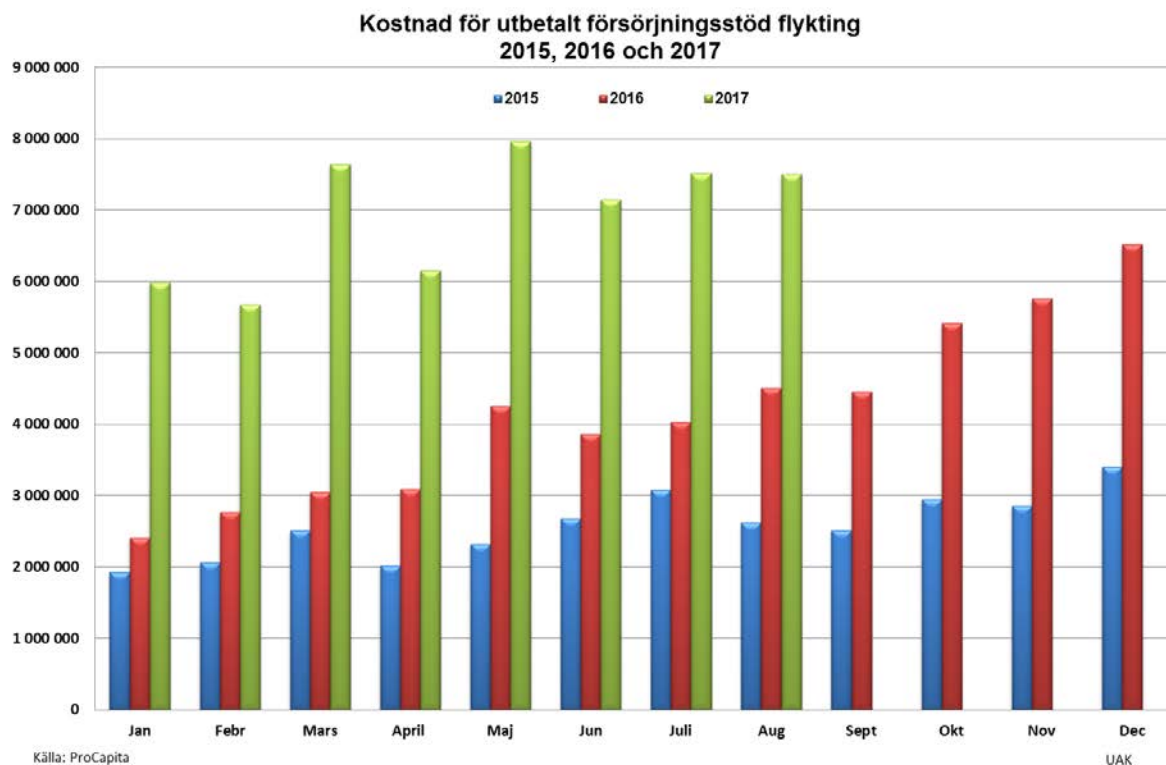
höjning av konsumentprisindex och omräkning av kostnader för barn. Höjningen av riksnormen inför 2017 kan inte förklara kostnadsökningarna jämfört med 2016. En huvudanledning till ökade kostnader är att antal hushåll med försörjningsstöd ej flykting har ökat under denna period. Inflödet av nya hushåll har varit högre 2017 än 2016.

### Kostnad totalt för utbetalt försörjningsstöd (ej flykting) 2015, 2016 och 2017

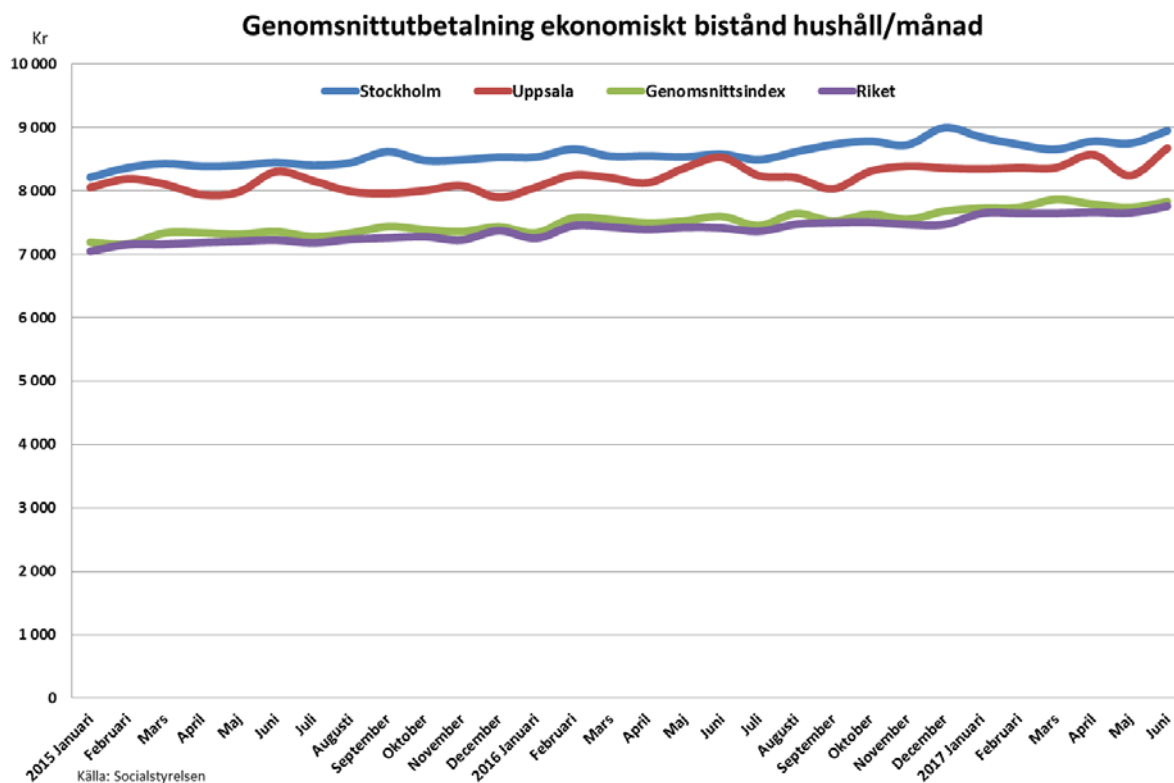


Källa: ProCapita

Kostnaderna för utbetalt försörjningsstöd flykting började öka hösten 2014. Sedan har det pågått en kostnadsökning tills sommaren 2017 då kostnadsökningen har avstannat. Kostnader för utbetalt försörjningsstöd flykting påverkas bl a av flyktingsströmmar i världen och hur snabbt personerna får etableringsersättning. Senaste åren har ett stort antal flyktingar från Syrien, Eritrea och Afghanistan kommit till Uppsala. Många av personerna ingår i etableringsreformen och då är försörjningsstödet främst en komplettering till etableringsersättningen från Försäkringskassan. Kommunen får statsbidrag för varje flykting som kommunen tar emot.



Den genomsnittliga kostnaden per hushåll och månad ökar för varje år. Detta sker inte bara i Uppsala utan i de flesta andra kommuner vilket framgår på diagrammet nedan.



Hushållen i Uppsala har en genomsnittlig utbetalning av ekonomiskt bistånd som ligger i närmare Stockholms nivå än andra jämförbara kommuner. Det beror bl a på att kostnaden per kvadratmeter för att hyra en bostad i allmännyttan i Uppsala är i samma nivå som i Stockholm.

De enskilda inkomsterna som hushållen har minskar den totala utbetalningen av ekonomiskt bistånd. Inkomster för t ex pension, sjukersättning och sparmedel har minskat de första åtta månaderna 2017 jämfört med 2016. Samtidigt har andra inkomstposter ökat. Sammanlagt och i genomsnitt per hushåll med inkomster är inkomsterna högre 2017 än 2016.

De enskilda kostnaderna som hushållen har ökar den totala utbetalningen av ekonomiskt bistånd. Betydande ökning av separata kostnadsposter har skett för t ex arbetsresor, läkarvård, medicinkostnader, tandvård och bostadskostnader de första åtta månaderna 2017 jämfört med 2016. Höjningen av kostnaden för busskort i Uppsala från januari har höjt hushållens kostnader för resor till och från arbete eller insatser som leder till arbete. Årliga hyreshöjningar och dyrare bostadskostnader är dock den post som har störst betydelse för kostnaderna.

## **Inriktningsmål 4. Uppsala ska vara jämlikt, med goda levnadsvillkor för invånarna.**

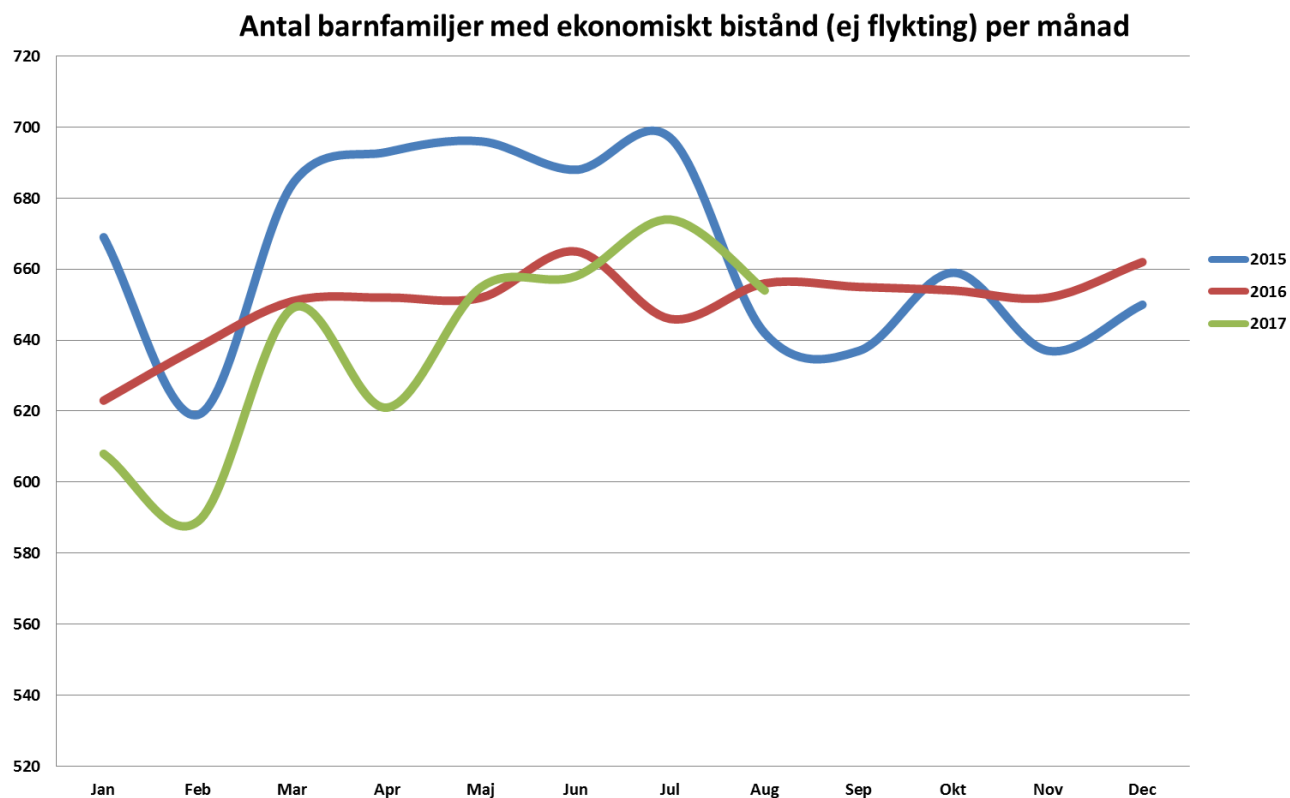
*God hälsa är en grundläggande förutsättning för människors möjlighet att nå sin fulla potential och att bidra till samhällets utveckling. Uppsala är en öppen, jämställd och solidarisk kommun som berikas av mångfald. Barnets bästa ska alltid sättas i första rummet. Hämtat från nämndens verksamhetsplan 2017.*

### **Uppdrag i Mål och budget 2017-2019: Fortsätta utvecklingen av främjande, förebyggande och tidiga insatser för barn och unga.**

Att belysa barnperspektivet inom verksamhet med ekonomiskt bistånd är angeläget. Att inte ha samma ekonomiska förutsättningar som andra barn kan innebära att barnet måste avstå från sådant som kamraterna tar för givet. Ekonomisk utsatthet kan påverka annat som har betydelse för barns möjligheter att utvecklas och styra över sina egna liv, så som skolresultat, hälsa och trygghet. Barn som lever i familjer med långvarigt ekonomiskt bistånd löper även en större risk att själva som vuxna bli beroende av ekonomiskt bistånd. Föräldrar är viktiga som förebilder för sina barn. Därför är det viktigt att prioritera barnfamiljer när det gäller stöd och insatser som leder till arbete eller utbildning och egen försörjning. I alla utredningar i rätten till försörjningsstöd där barn är involverade ska det finnas en kort barnkonsekvensanalys, särskild hänsyn tas ofta till barnperspektivet i beslut. En enhet inom avdelningen som handlägger ekonomiskt bistånd specialiserar sig på och utvecklar en djupare kunskap kring barn och unga. Sedan 2016 har barnfamiljer med behov av extra stöd för att bli självförsörjande prioriteras och ett intensivt arbete pågår kring dessa. Under hösten 2016 startade även ett familjeprojekt med multikompetenta team för att ytterligare prioritera att föräldrarna kommer ut i egen försörjning. Projektet har visat sig mycket lyckat och en ansökan till ESF har tagits fram för att fortsätta satsningen. Stor kraft läggs på att arbeta förebyggande gentemot ungdomar och barn som finns i familjer med långvarigt försörjningsstöd.

Antalet unika barnfamiljer med försörjningsstöd (ej flykting) har fram till sommaren varit lägre 2017 än de två tidigare åren. Även det genomsnittliga antalet barnfamiljer per månad har minskat.





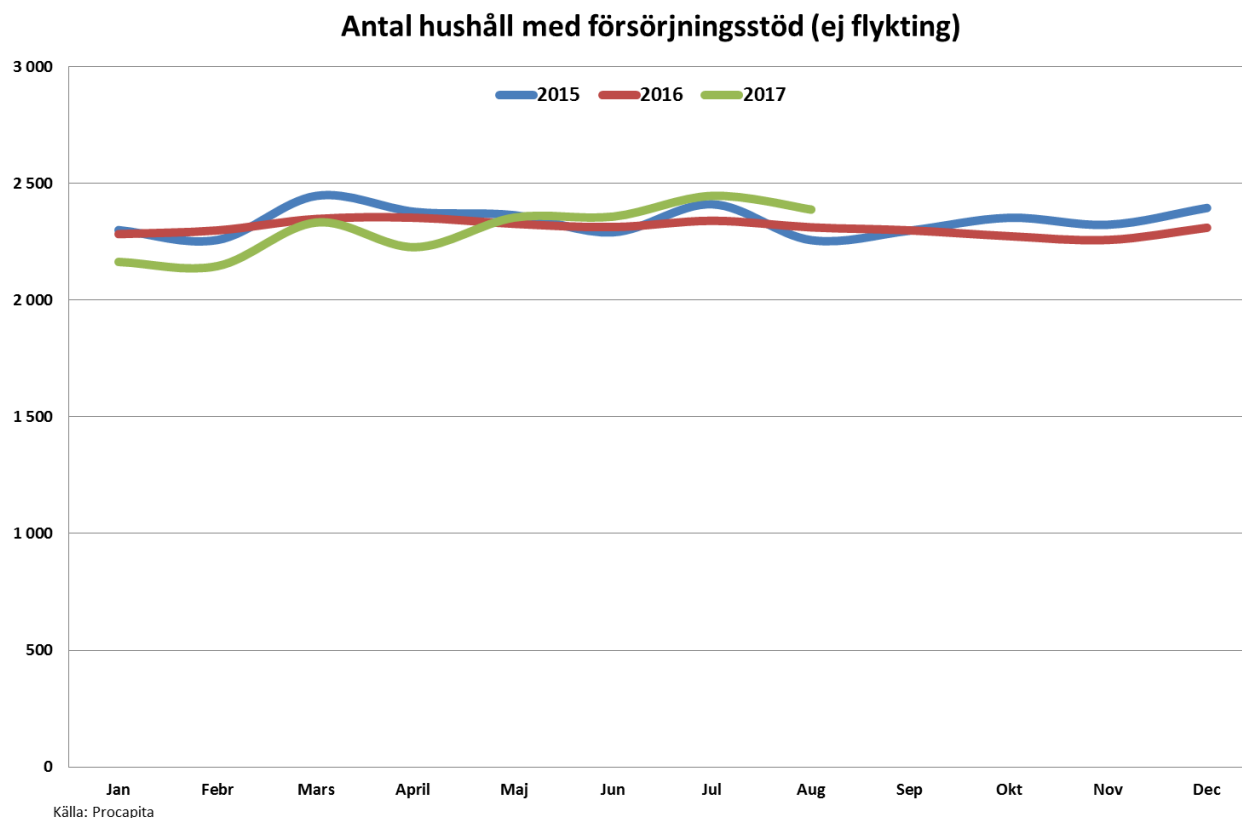
Källa: Procapita

Jämfört med många liknade kommuner är det en liten andel av barnen i Uppsala som bor i hushåll med ekonomiskt bistånd.

## Inriktningsmål 5. Uppsalas invånare ska ha bostad och arbete.

*Uppsala kommun har en stark arbetsmarknad och en låg arbetslöshet. Med den starka lokala arbetsmarknaden torde det finnas goda förutsättningar för grupper som varit utan arbete kortare tid att återigen etablera sig på arbetsmarknaden. Uppsala kommun har en stor andel långvariga biståndsmottagare som ska erbjudas aktivt stöd, utbildningsinsatser eller arbetsmarknadsanställning för att nå egen försörjning. Att hitta framgångsrika metoder för att minska gruppen med långvarigt biståndsmottagande medför stora vinster för såväl individen som för samhället. För att minska långvarigt biståndsmottagande krävs ett särskilt fokus på individernas differentierade behov. Hämtat från nämndens verksamhetsplan 2017.*

Antalet hushåll i behov av försörjningsstöd (ej flykting) pendlade mellan ca 2 275 hushåll och 2 350 hushåll per månad under 2016. Antal hushåll i juli 2017 uppgick till nästan 2 450, alltså klart fler än högsta månaden 2016. På följande diagram syns en succesiv ökning av antal hushåll med ekonomiskt bistånd under 2017. Det var ungefär 200 fler hushåll i augusti jämfört med januari 2017.



Det är ungefär lika många unika hushåll de åtta första månaderna 2017 som för samma period 2016, klart färre än 2014 och 2015. Antal ensamstående kvinnor med försörjningsstöd har ökat medan det är relativt oförändrat för de ensamstående männen.

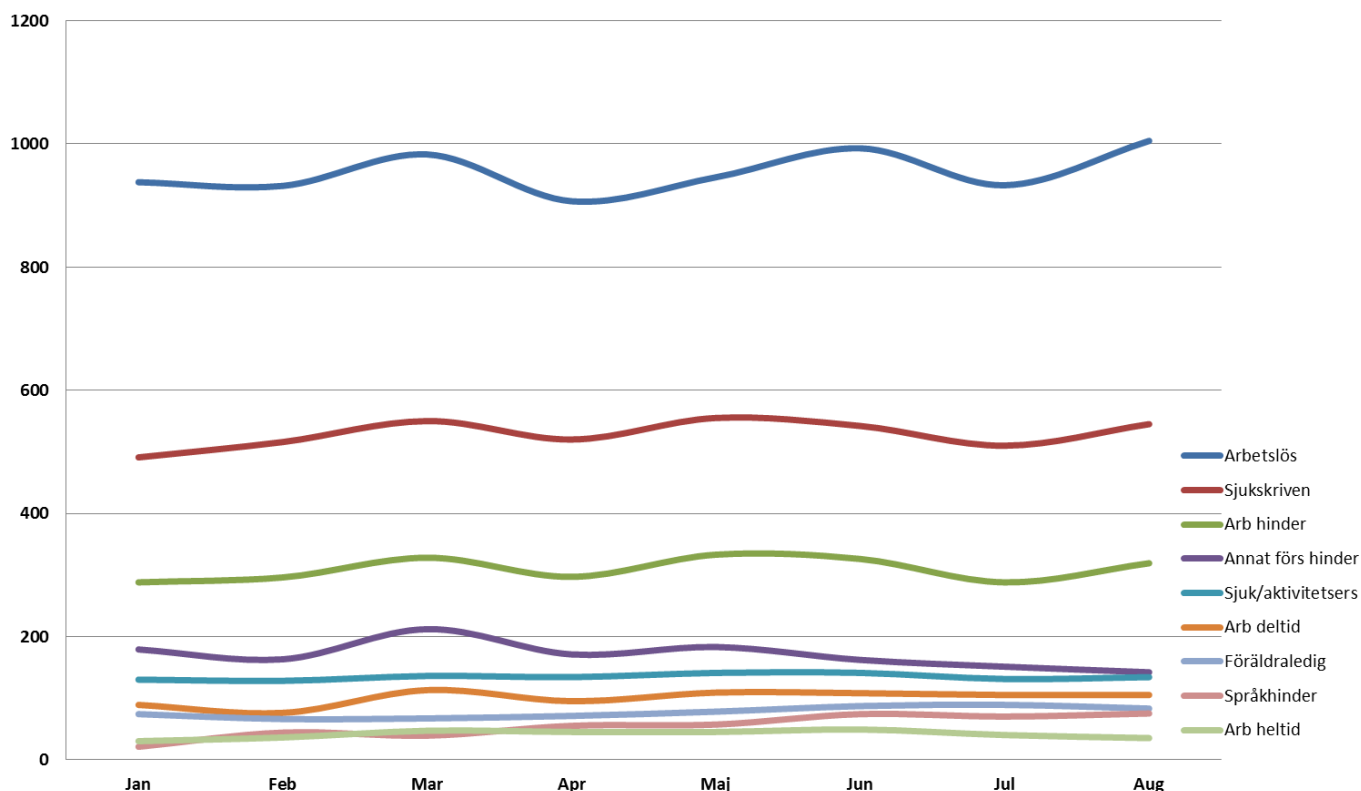
Det måste poängteras att skillnaden mot 2016 är att det under perioden från maj till augusti inkommit klart fler nya hushåll 2017. Av de drygt 700 nya hushållen för året med ekonomiskt

bistånd från maj så är ca 80 procent ensamstående kvinnor och män utan barn. Ungefär en tredjedel är under 25 år, nästan hälften är under 30 år och 10 procent är över 60 år. Den klart vanligaste orsaken till varför unga under 25 år beviljats ekonomiskt bistånd är arbetslöshet utan ersättning. För dem som är över 40 år finns det många olika orsaker men arbetslöshet, ohälsa, otillräcklig pension och tillfällig utbetalning är vanligast. I majoriten av de nya hushållen är minst en person född inom Norden.

Antalet nya insatser har ökat 2017 och färre har avslutats jämfört med 2016. Mellan februari och augusti 2017 var det i genomsnitt 62 fler nya insatser i månaden än insatser som avslutades. Samma period 2016 var det i genomsnitt fler ärenden som avslutades än påbörjades.

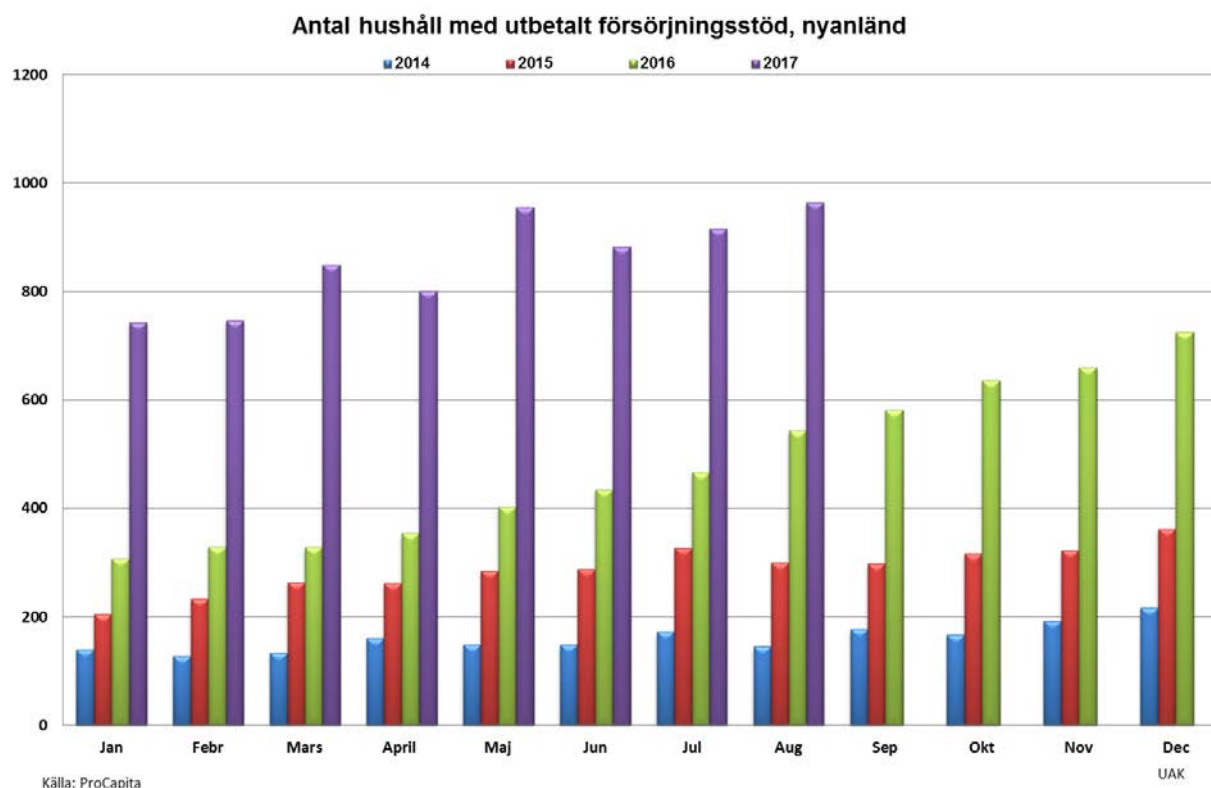
Den vanligaste orsaken till försörjningsstöd är arbetslöshet och antal hushåll med denna orsak har ökat under året. De allra flesta som har ekonomiskt bistånd med orsaken arbetslöshet är i någon slags insats, antingen via kommunens arbetsmarknadsverksamhet eller via Arbetsförmedling. Förutom att antalet hushåll som får försörjningsstöd (ej flykting) pga ohälsa har ökat något så är det en klar ökning av personer som läser SFI. Detta kan ses som ett tecken på att det ökade antalet nyanlända som började för några år sedan är klar med etableringen via Arbetsförmedlingen men fortsätter läsa SFI.

### Orsaker till beviljat försörjningsstöd (ej flykting) 2017



Källa: Procapita

Antalet hushåll med försörjningsstöd flykting i januari 2016 var drygt 300 och i augusti 2017 var det nästan 1000. Det har alltså skett en stor ökning av antal hushåll.

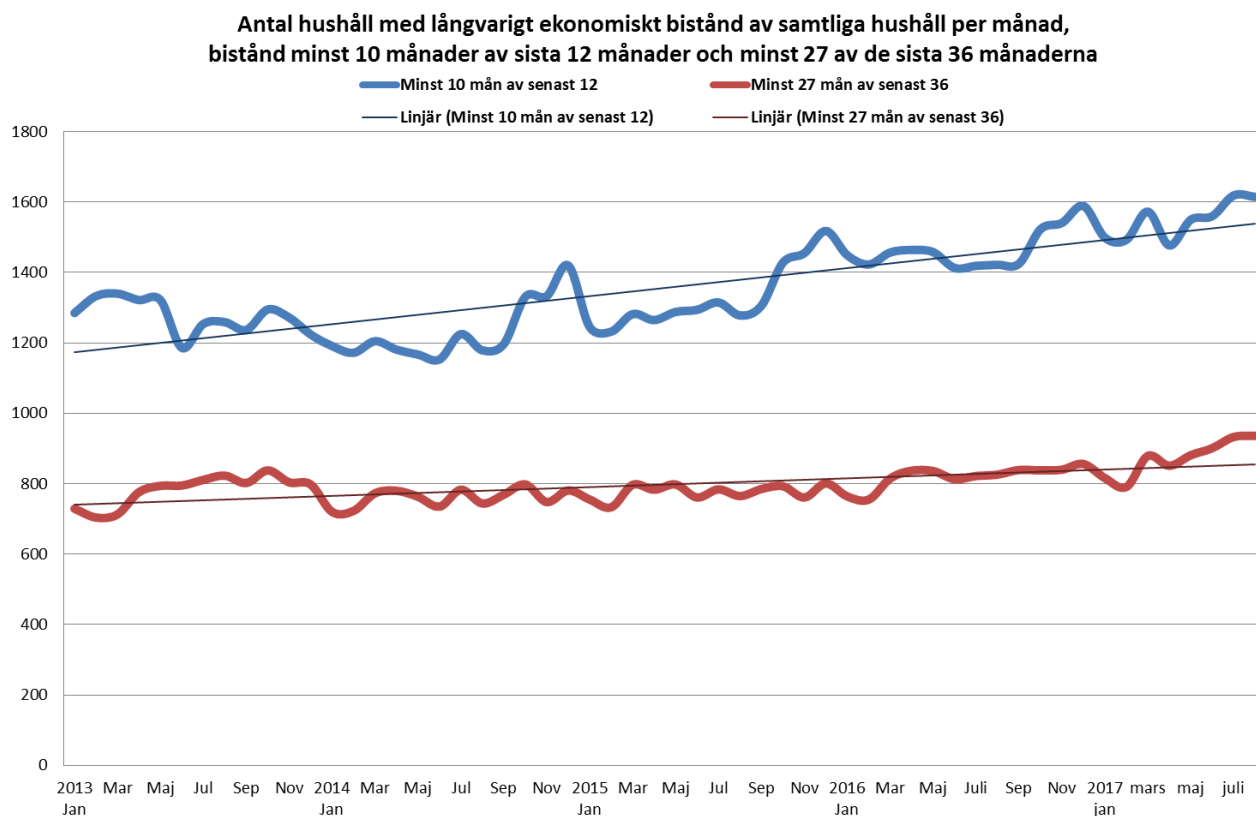


Hittills 2017 är det drygt 600 unika hushåll fler med försörjningsstöd flykting jämfört med samma period 2016. Ungefär 40 procent är kvinnor vilket är lägre än 2016. Andelen barnfamiljer (41 %) har minskat något jämfört med 2016.

Den vanligaste orsaken till försörjningsstöd flykting är arbetslöshet (80 %) och de allra flesta har insats inom etableringsreformen. De vanligaste orsakerna för resterande 20 procent är föräldraledighet eller ensamkommande barn som studerar på gymnasiet.

### **Nämndmål: Antal personer med långvarigt ekonomiskt bistånd minskar.**

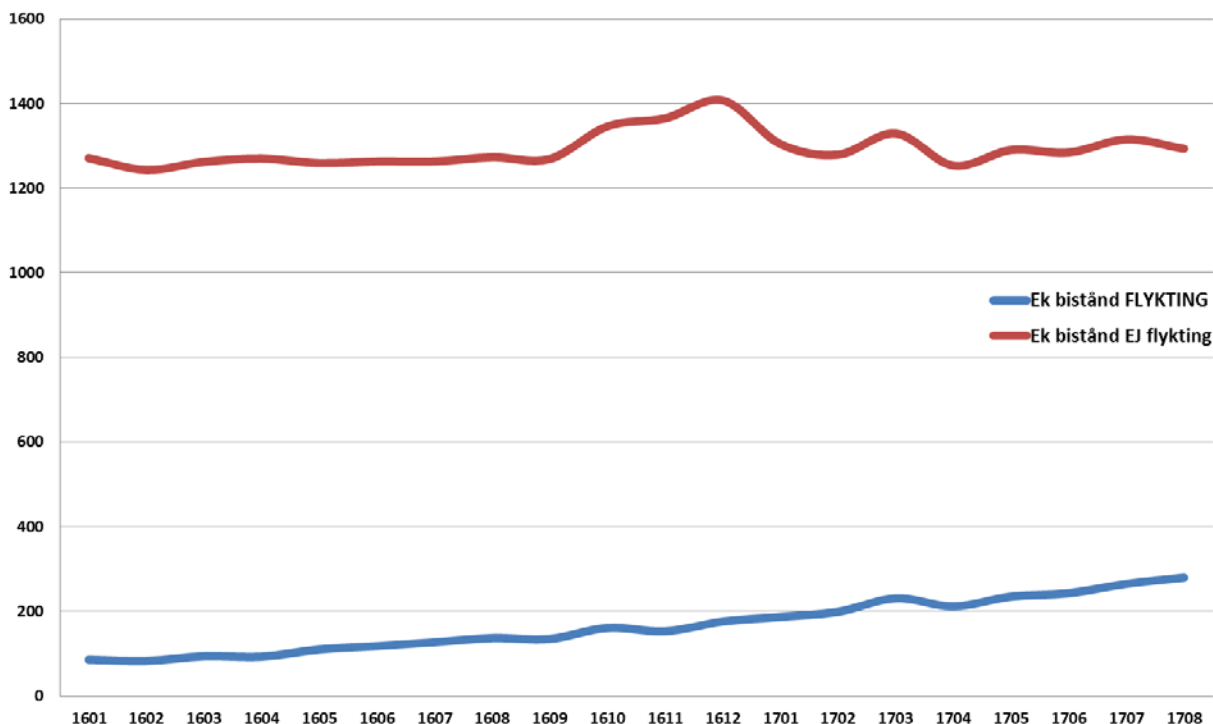
Lagstiftaren har gett socialtjänsten som huvuduppgift att hjälpa den enskilde så han eller hon kan klara sig utan ekonomiskt bistånd. Personer med försörjningsproblem ska snabbt och effektivt få stöd att uppnå varaktig självförsörjning. Det finns studier som visar att långvarigt biståndsmottagande i sig kan vara en riskfaktor genom att det kan förstärka utanförskap och försämra möjligheten att få fast förankring på arbetsmarknaden. Uppsala har en stor andel långvariga biståndsmottagare. Uppsala står inför utmaningen att sänka andelen långvariga biståndsmottagare.



Diagrammet ovan illustrerar antal hushåll som fått ekonomiskt bistånd minst 10 av de sista 12 månaderna samt minst 27 av de sista 36 månaderna utifrån att hushållet beviljades bistånd den månad som månaden visar på grafen. Trendlinjen visar ökning i båda graferna. Antalet tenderar att gå upp i slutet på året för att sedan minska under våren.

Nedanstående diagram visar att antalet hushåll med långvarigt ekonomiskt bistånd flykting har ökat med nästan 200 hushåll sedan januari 2016. Ökningen av antal hushåll med långvarigt ekonomiskt bistånd ej flykting består av 20 hushåll fler i augusti 2017 jämfört med augusti 2016.

**Antal hushåll med långvarigt ekonomiskt bistånd,  
10 av de sista 12 månader, fördelat på flykting och ej flykting**



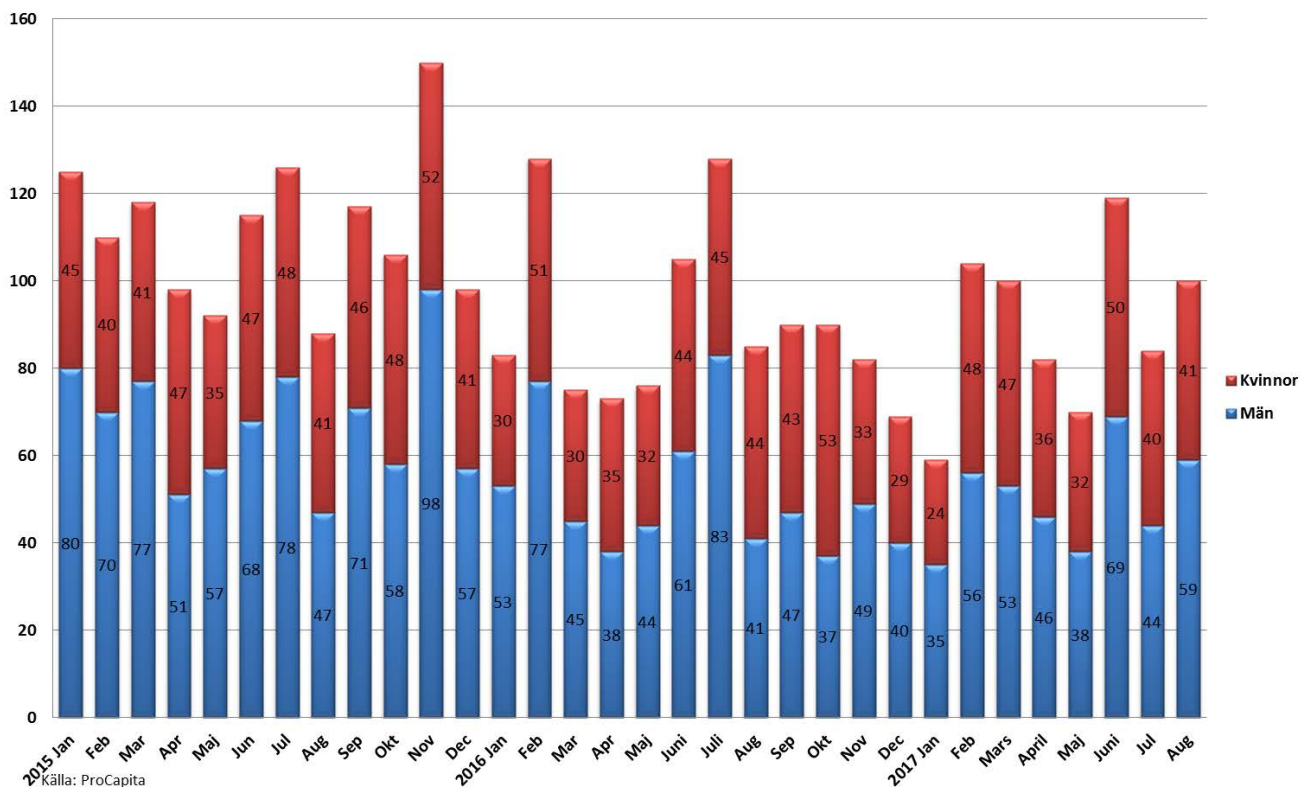
Den vanligaste orsaken till långvarigt ekonomiskt bistånd är arbetslös och näst vanligast orsaken är ohälsa.

Inom Avdelningen försörjningsstöd och nyanlända är det ständig fokus på att minska hushåll med långvarigt ekonomiskt bistånd genom bl a signalsystem när hushåll närmar sig varaktigt behov av ekonomiskt bistånd, ett förändrat arbetssätt med större klientfokus, multikompetenta team med särskilt fokus på familjer i långvarigt bistånd, fler SIP-möten och genom större möjlighet till studier vid långvarigt ekonomiskt bistånd.

**Nämndmål: Personer inom nämndens målgrupper får utifrån behov och utan dröjsmål aktivt stöd, utbildningsinsatser eller arbetsmarknadsanställning för att nå egen försörjning.**

Många som söker ekonomiskt bistånd på grund av arbetslöshet saknar eller har en sporadisk förankring på arbetsmarknaden. Dessa personer ska hänvisas till arbetsmarknadssekreterare för att effektivt lotsas in på arbetsmarknaden. Ett arbete pågår mellan Avdelningen för Försörjningsstöd och Arbetsmarknadsavdelningen med syfte att utveckla samarbetet avdelningarna emellan. Områden som berörs är kommunikation, ansvarsfördelning, samarbete och relation. Ett viktigt mål med detta arbete är att de personer som är i behov av insatser snabbt blir hänvisade till Arbetsmarknadsavdelningen.

## Hänvisade till arbetsmarknadssekreterare från Socialtjänst-försörjningsstöd



Nästan lika många personer hänvisades till arbetsmarknadssekreterare under de första åtta månaderna 2017 som 2016. Avdelningen försörjningsstöd och nyanlända är väl medvetna om att fler män än kvinnor hänvisas till arbetsmarknadssekreterare och arbetar på fler sätt med att motverka undermedvetna könsbaserade bedömningar. Detta genom olika arbetsmetoder och utbildningsåtgärder. 45 procent av de som hänvisas till arbetsmarknadssekreterare är kvinnor, vilket är en ökning från 41 procent 2016.