

Analysenheten

Rapport

Handläggare:
Sara Andersson
Karl Nygren

Datum:
2023-05-08

Diarienummer:
KSN-2023-00114

Befolkningsprognos

Uppsala kommun 2023–2050

Innehåll

Sammanfattning.....	3
Inledning.....	4
Folkmängdens utveckling i Uppsala kommun	6
Folkmängdens utveckling och sammansättning 2003–2022.....	7
Födda och döda.....	7
Fruksamhet.....	8
Medellivslängd.....	10
In- och utflyttningar	13
Ålderssammansättning och åldrande	18
Folkökningens säsongsmönster.....	22
Prognosuppföljning KP2022.....	23
Kommunprognos 2023	26
Sammanfattning resultat KP2023	31
Referenser.....	32
Appendix 1: Prognosantaganden	33
Fruksamhet.....	34
Dödlighet.....	34
In- och utflyttning.....	35
Appendix 2: Befolkningsprognos 2023–2050 KP2023	37

Sammanfattning

2023 års kommunprognos (KP) för Uppsala beskriver hur kommunens befolkning förväntas ändras från år 2023 till och med år 2050. Folkmängden, alltså antalet invånare, beräknas öka från 242 140¹ år 2022 till 333 000 vid slutet av år 2050². Det är en folkökning på ungefär 90 500 personer eller drygt 37 procent.

Folkmängden i kommunen förväntas öka varje år under prognosperioden. I genomsnitt beräknas en folkökning på cirka 3 200 personer per år. Folkökningen förväntas främst bero på att fler flyttar till än från kommunen. Detta beräknas bidra till drygt 60 procent av folkökningen. Fler personer förväntas också födas än dö i kommunen. Detta beräknas bidra till resterande 40 procent av folkökningen.

Befolkningens fördelning mellan olika åldrar förväntas ändras mellan åren 2022 och 2050. Antalet barn och unga i åldrarna 0–18 år var år 2022 51 025 personer. Det är 21 procent av 2022 års folkmängd. År 2050 förväntas åldersgruppen bestå av 66 100 personer. Det innebär att åldersgruppens andel av folkmängden förväntas minska till 20 procent år 2050. Antalet vuxna i åldrarna 19–64 år var år 2022 150 050 personer. Det är 62 procent av 2022 års folkmängd. År 2050 förväntas åldersgruppen bestå av 206 000 personer. Det innebär att åldersgruppens andel av folkmängden förväntas kvarstå vid 62 procent år 2050. Antalet äldre i åldrarna 65–79 år var år 2022 30 541 personer. Det är 13 procent av 2022 års folkmängd. År 2050 förväntas åldersgruppen bestå av 38 900 personer. Det innebär att åldersgruppens andel av folkmängden förväntas minska till 12 procent år 2050. Antalet äldre i åldrarna 80 år och uppåt var år 2022 10 524 personer. Det är 4 procent av 2022 års folkmängd. År 2050 förväntas åldersgruppen bestå av 21 300 personer. Det innebär att åldersgruppens andel av folkmängden förväntas öka till 6 procent år 2050. Under prognosperioden förväntas störst folkökning i antal personer för vuxna i åldrarna 19–64 år. Störst folkökning i procent förväntas för äldre i åldrarna 80 år och uppåt.

Folkökningstakten, alltså den årliga folkökningen i procent, förväntas vara högre i Uppsala kommun än i riket under hela prognosperioden. I genomsnitt förväntas folkökningstakten per år vara 1,1 procent i Uppsala kommun och 0,4 procent i riket. Uppsala kommuns andel av rikets folkmängd förväntas öka under prognosperioden. År 2022 var andelen 2,3 procent. År 2050 förväntas den ha ökat till 2,8 procent³.

¹ För historiska sifferuppgifter i rapporten är källan Statistiska centralbyrån, om inte annat anges.

² För prognosen redovisas avrundade värden, enligt följande principer: 6-siffriga tal avrundas till närmaste 1000-tal, 5-siffriga till närmaste 100-tal, 4-siffriga till närmaste 10-tal. Skälet till detta är att prognoser alltid är behäftade med viss osäkerhet. Därför ska de inte uppfattas som alltför precisa.

³ Baserat på en jämförelse med rikets befolkning år 2050 enligt SCB (2023c), *Sveriges framtida befolkning 2023–2070 - Demografiska rapporter 2023:2*.

Inledning

En befolkningsprognos är en beräkning av folkmängden och dess köns- och åldersmässiga sammansättning i framtiden. Den bygger på uppskattningar av hur många personer som kommer att födas i, dö i, och flytta in och ut från ett givet område, samt dessa personers åldrande över tid.

Befolkningsprognoser används främst som planeringsunderlag för verksamheter där det är viktigt att veta hur många människor, i olika åldrar, som kommer att bo i ett visst område framöver. Det gör befolkningsprognoser till ett centralt underlag för de flesta kommunala verksamheter och bolag.

Det bör redan inledningsvis poängteras att en befolkningsprognos alltid är behäftad med en viss osäkerhet. En befolkningsprognos träffsäkerhet beror på flera faktorer där vissa är svåra, eller till och med omöjliga, att förutsäga. Exempelvis kan konjunktursvängningar, flyktingströmmar eller pandemier inträffa plötsligt och få konsekvenser för befolkningsutvecklingen på kort och lång sikt. Även förhållandevis små förändringar kan leda till större konsekvenser över tid och därför ökar osäkerheten i befolkningsprognoser ju längre de sträcker sig. Dessa brasklappar till trots så utgör befolkningsprognoser ett av de mest tillförlitliga och grundläggande sätten att försöka förstå den framtida samhällsutvecklingen. Befolkningen utgör grunden till ett samhälle. Om befolkningens sammansättning eller storlek förändras så förändras därför per automatik även samhället.

I Uppsala kommun är det analysenheten som ansvarar för att årligen ta fram befolkningsprognoser på kommun- och delområdesnivå. Arbetet pågår löpande under året och framtagandet av underlagen till denna rapport är en central del i det demografiska analysarbetet. Målsättningen med prognosarbetet är att presentera ett resultat som är så stabilt och realistiskt som möjligt, utifrån historiska data såväl som omvärldsanalys, och att etablera denna bild inom såväl som utanför kommunkoncernen. Efter publiceringen av den årliga befolkningsprognosen fortsätter arbetet med uppföljning, analys och utvärdering av befolkningsförändringar, liksom framtagande av specialprognoser och scenarier.

Årets kommunprognos (KP2023) sträcker sig över tjugoåttårsperioden från år 2023 till och med år 2050. Kommunprognosens huvudsakliga användningsområde är att utgöra underlag för kommunens budget, i resursfördelningen till de pedagogiska verksamheterna och äldreomsorgen samt för beräkningar av skatteunderlag och befolkningsrelaterade effekter för kommunalekonomisk utjämning. KP används också som underlag för kommunens översiktliga planering. Den indikerar det framtida samhället i Uppsala kommun, utifrån befolkningens förväntade framtida sammansättning.

Delområdesprognosen (DP2023) omfattar femårsperioden från år 2023 till och med år 2027. Valet av en betydligt kortare tidshorisont för delområdesprognos (DP) än för KP grundar sig i att prognoser för mindre områden vanligen är mindre träffsäkra jämfört med prognoser för större områden. Detta beror dels på att folkmängden och därmed antalet observationer är mindre, vilket ger ett större utrymme för slumpvariationer. Men det beror också på att antaganden om förändringar av antalet bostäder eller fördelningen av bostadsstorlekar får ett större genomslag på folkmängden. På delområdesnivå kan det exempelvis bli ett relativt stort prognosfel om det visar sig att ett planerat bostadsprojekt ej blir av, blir försenat eller om det ändrar karaktär från stora till små bostäder. DP utgör underlag för lokalförsörjningsplanering, exempelvis för barnomsorg och skola, samt för att ta fram scenarier inom ramen för kommunens översiktliga planering, exempelvis för trafiksimuleringar. DP2023 publiceras i juni, som ett separat appendix till denna rapport, samt i rapportens resultatbilaga.

Utgångspunkten för KP2023 och DP2023 är den folkbokförda befolkningen i Uppsala kommun år 2022. Personer som har bostad i Uppsala kommun, men av någon anledning inte är folkbokförda på den adressen, till exempel för att de har dubbel bosättning eller inte kan eller ska folkbokföras, räknas inte med i kommunens folkmängd. Exempelvis är personer som saknar uppehållstillstånd i landet inte folkbokförda och ingår därför inte i folkmängden. Folkmängden i såväl statistik som prognos avser 31 december varje år. Ålder avser alltid den som är uppnådd vid utgången av respektive år.

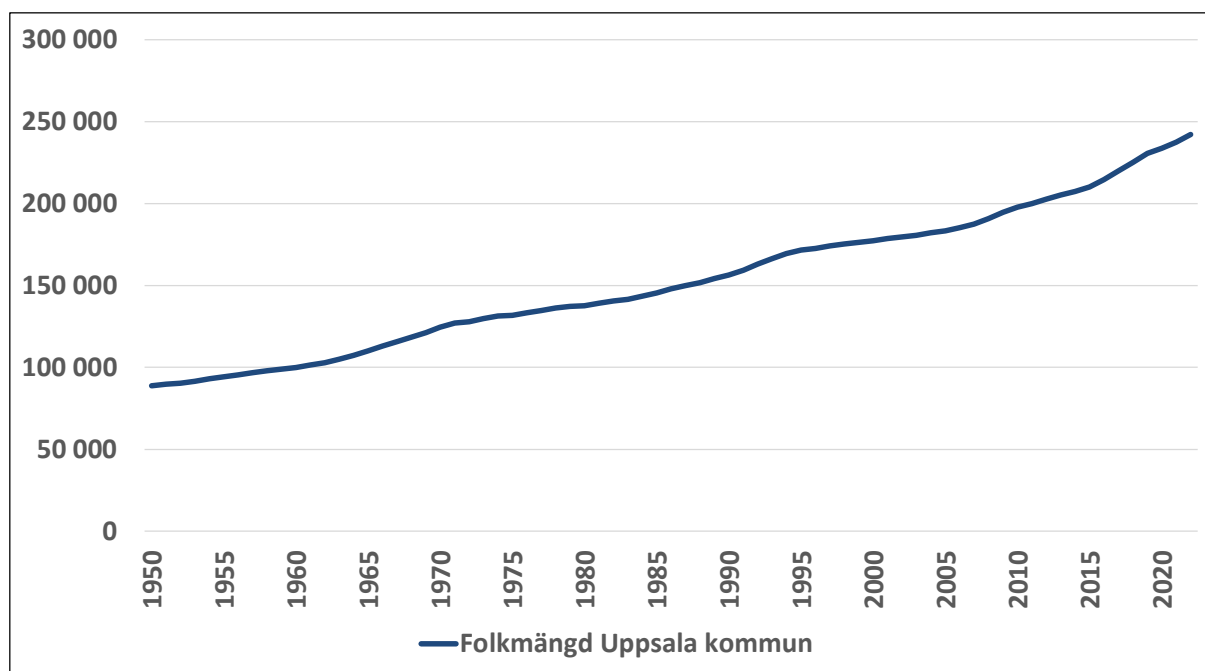
I årets befolkningsprognos används samma metod som tidigare år (Uppsala kommun, 2017–2022). En prognos görs för Uppsala kommun som helhet. Folkmängden varje år i kommunprognosen (KP2023) skattas i ett första skede utifrån Uppsala kommuns förväntade andel av rikets folkmängd samma år. Rikets framtida folkmängd hämtas från aktuell framskrivning för riket (SCB, 2023c). Det innebär att den förväntade utvecklingen i riket, och Uppsalas historiska utveckling i förhållande till rikets, är styrande. Skattningen av folkmängden ger i sin tur en prognostiserad årlig inflyttning till kommunen, utifrån antaganden om inflyttarnas förväntade köns- och åldersfördelning. Tillsammans med åldersspecifika antaganden om fruktsamhet samt köns- och åldersspecifika döds- och utflyttningsrisker för befolkningen i kommunen, räknas de årliga prognostiserade befolkningsförändringarna fram. De prognostiserade befolkningsförändringarna och den befintliga befolkningens åldrande ger slutligen folkmängdens prognostiserade köns- och åldersmässiga sammansättning vid utgången av varje år.

I denna rapport redovisas resultatet av prognosen för hela kommunen i KP2023. I Appendix 1 redovisas de antaganden som görs i KP2023 och de antaganden som SCB (SCB, 2023c) gör för den nationella befolkningsprognosen, samt hur dessa relaterar till varandra. I årets prognos bör läsaren särskilt uppmärksamma migrationsantagandena eftersom migrationen är svårprognosticerad och kan ge betydande dynamiska effekter på exempelvis barnafödande, beroende på migranternas köns- och ålderssammansättning. I Appendix 2 redovisas den prognostiserade folkmängden för Uppsala kommun och de demografiska komponenternas utveckling för åren 2023–2050 respektive den prognosticerade folkmängden för specifika åldersgrupper. Prognosresultaten finns också i att tillgå som en bilaga, i Excel-format. Till skillnad ifrån i rapporten är resultaten i bilagan inte avrundade.

Folkmängdens utveckling i Uppsala kommun

En befolkningsprognos bygger i stor utsträckning på historiska befolkningsförändringar. Av denna anledning innehåller följande text en utförlig genomgång av den demografiska händelseutveckling som lett fram till dagens befolkningssammansättning i Uppsala kommun. Fokus ligger på att beskriva de fyra så kallade demografiska komponenterna (födslar, dödsfall samt in- och utflyttningar) som tillsammans med åldrande gör att befolkningen inom ett visst geografiskt område förändras över tid.

I Figur 1 nedan visas folkmängdens utveckling sedan år 1950 inom det geografiska område som idag utgör Uppsala kommun. Denna indelning har varit gällande sedan 1 januari 2003, då Knivsta skiljdes från Uppsala och bildade en egen kommun. Noterbart är att folkmängden i området har ökat varje år under denna mer än 70 år långa period. År 1950 hade Uppsala cirka 89 000 invånare. 100 000-gränsen passerades 1961 och efterföljdes av en tioårsperiod med en kraftig årlig folkökning om cirka 2,3 procent per år i genomsnitt. En så långvarig period med hög takt i folkökningen har inte ägt rum i Uppsala sedan 60-talets rekordår, även om åren 1992–1993 samt 2009 innebar ökningstakter på cirka 2,1–2,2 procent. Ännu högre årliga nivåer om i genomsnitt cirka 2,4 procent nåddes under åren 2016–2019. År 2011 passerades gränsen 200 000 invånare och år 2022 uppgick invånartalet till drygt 242 000.



Figur 1: Folkmängd, Uppsala kommun (inom nuvarande geografiska gränser), år 1950–2022. Källa: SCB (2023b)

Undantaget åren 1975 respektive 2014⁴ har folkökningstakten i Uppsala kommun varje år under perioden 1950–2022 varit högre än folkökningstakten i riket. I genomsnitt har den årliga folkökningstakten i Uppsala kommun uppgått till 1,4 procent, att jämföra 0,6 procent i riket, under motsvarande period. Kommunens folkmängd har också, som andel av rikets folkmängd, uppvisat en stadig ökning under perioden som helhet, från knappt 1,3 procent år 1950 till 2,3 procent år 2022.

⁴ 2014 och 2015 påverkades Uppsala kommun i oproportionellt stor utsträckning av rensningar i folkbokföringsregistret, främst genom utvandring till landet ”okänt”. Utvandringen dessa år speglar därför sannolikt till viss del periodiseringen av registerrensningen snarare än faktiska tidpunkter för utvandring (SCB, 2023d).

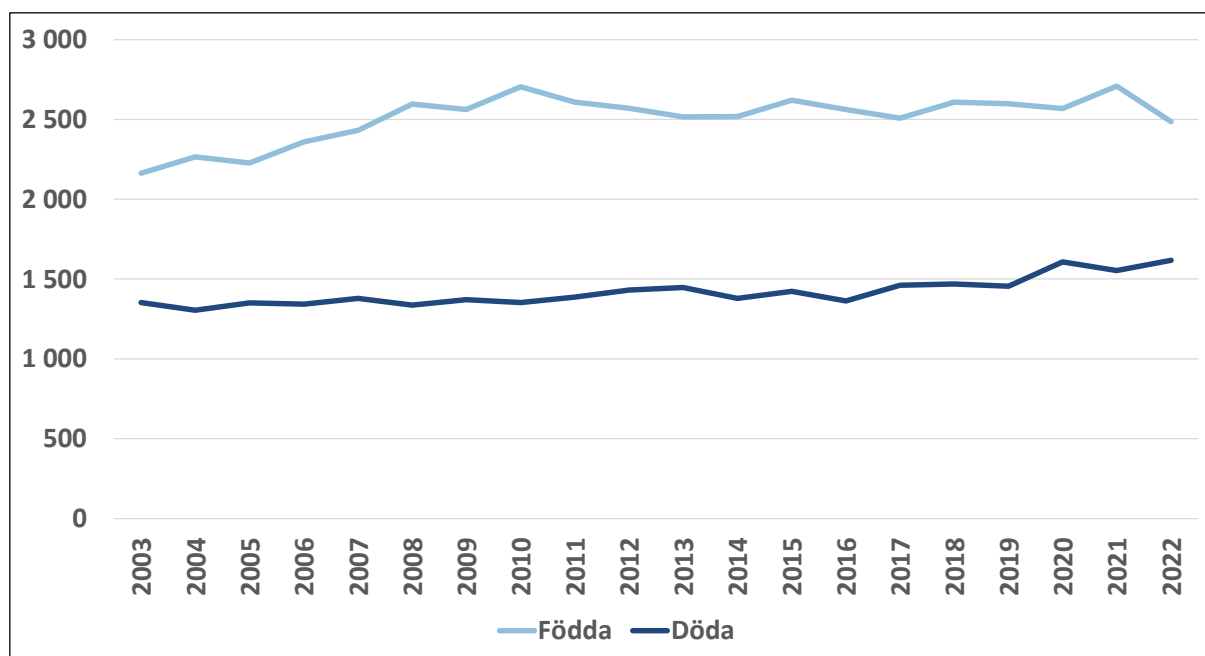
Folkmängdens utveckling och sammansättning 2003–2022

Folkmängden i ett område kan som tidigare nämnts bara öka eller minska genom att personer föds i, dör i, flyttar in i eller ut ur området. Antalet födda minus antalet döda ger födelsenettet. Antalet inflyttade minus antalet utflyttade ger flyttnettot. Summan av dessa demografiska komponenter ger befolkningsförändringen; en folkökning eller folkminskning för området i fråga. Nedan redovisas hur de demografiska komponenterna har utvecklats och tillsammans bidragit till folkökningen i kommunen.

Som framgår ovan har Uppsala kommun varit föremål för en relativt kraftig och kontinuerlig folkökning under en lång rad år. I den följande texten fokuseras den historiska tjuugoårsperioden 2003–2022. Avgränsningen för utblicken är vald med anledning av bildandet av Knivsta kommun 1 januari 2003.

Födda och döda

Figur 2 nedan visar antalet födda och döda per år i Uppsala kommun under åren 2003–2022. Antalet födda har varierat mellan cirka 2 200 och 2 700. Antalet döda har varierat mellan cirka 1 300 och 1 600. Toppnoteringen för antalet födda inträffade år 2021. År 2022 var det år då antalet döda var som högst.



Figur 2: Födda och döda, Uppsala kommun, år 2003–2022. Källa: SCB (2023a)

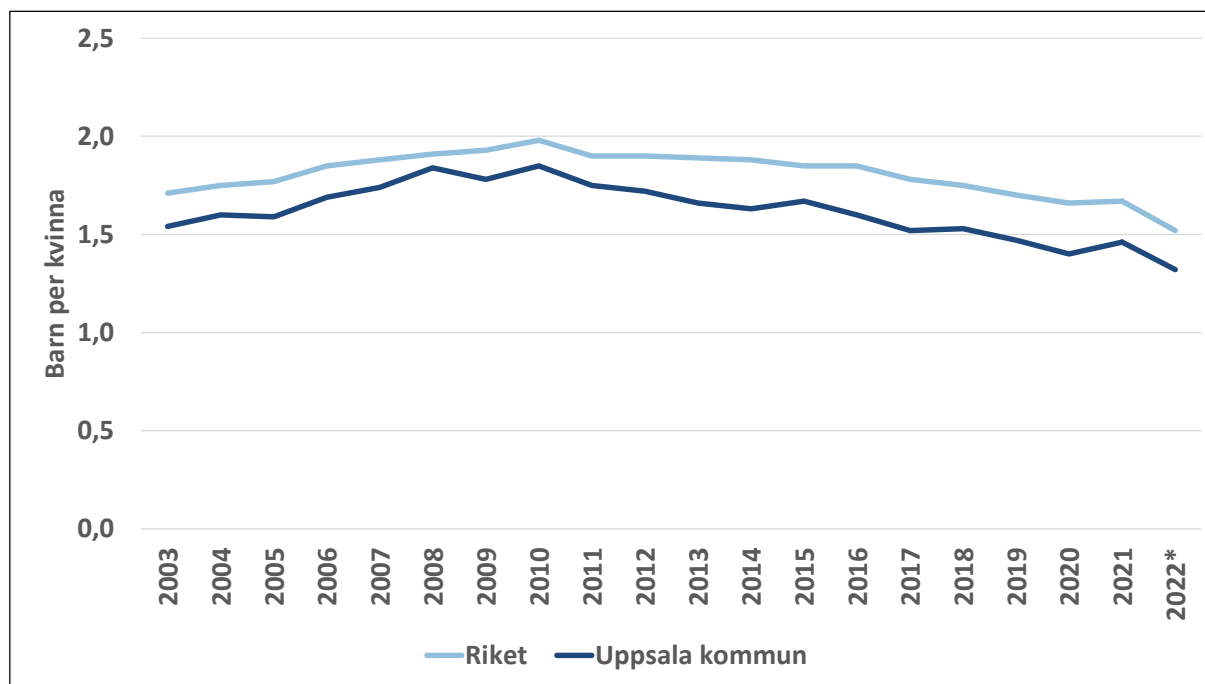
Trenden för perioden som helhet har varit att antalet födda per år har ökat. I figuren kan två tydliga faser identifieras. Inledningsvis en ökningsfas, under åren 2003–2010, och därefter en ganska stabil fas, under åren 2011–2020. År 2021 ökade antalet födda till den högsta nivån under perioden, för att år 2022 i stället sjunka kraftigt, till den lägsta nivån sedan år 2007. Utvecklingen i Uppsala år 2022 speglar minskningen av antalet nyfödda i riket samma år. Inte sedan 2005 har det fötts färre barn i Sverige (SCB, 2023a). Att folkmängden i Uppsala kommun har ökat varje år under perioden innebär i praktiken att antalet födda barn *per invånare* har minskat under den senare fasen, vilket redogörs för nedan.

Det årliga antalet döda har varit trendmässigt svagt ökande under perioden som helhet, men har bortsett från år 2020 uppvisat något mindre variationer än för antalet födda. Antalet döda i förhållande till folkmängden har liksom som för antalet födda minskat, och detta under hela perioden 2003–2022.

Sammantaget har antalet födda per invånare avtagit i snabbare takt än antalet döda per invånare.

Fruksamhet

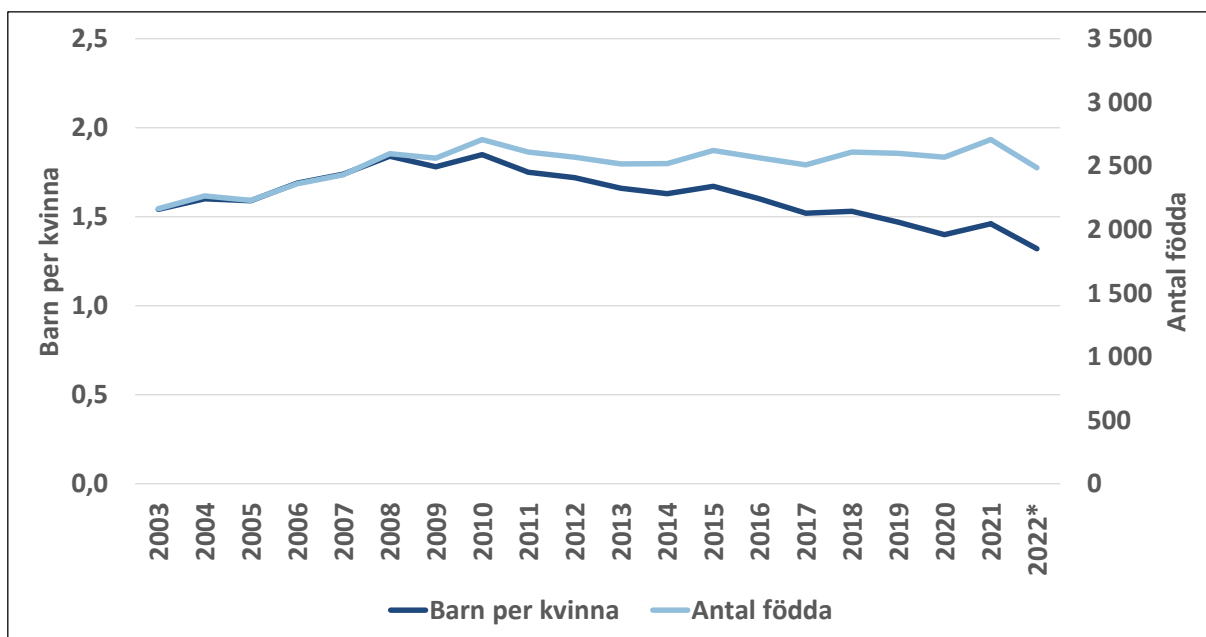
Den summerade fruktsamheten anger hur många barn en kvinna i genomsnitt skulle föda under hela sin fruktsamma period. Antal födda barn per kvinna har historiskt sett förändrats över tid och påverkas exempelvis av konjunkturläge och familjepolitik. Den summerade fruktsamhetens utveckling under perioden 2003–2022⁵ kan delas in i två faser, både för Uppsala och för riket, se Figur 3. I den första fasen, från år 2003 till och med år 2010, ökade fruktsamheten. Därefter har den varit trendmässigt avtagande. Värt att notera är att den summerade fruktsamheten efter år 2010 relativt sett har varit lägre i Uppsala kommun än i riket jämfört med perioden före 2010. År 2021 ökade den summerade fruktsamheten för både Uppsala kommun och riket för att sedan år 2022 åter sjunka till historiskt sett mycket låga nivåer.



Figur 3: Antal barn per kvinna, Uppsala kommun och riket, år 2003–2022. Indikativt värde för Uppsala kommun år 2022.
Källa: SCB (2023b)

⁵ Vid publicering av rapporten hade SCB ännu inte publicerat statistik för år 2022 för Uppsala kommun. Värdet för år 2022 bygger på egna beräkningar och ska betraktas som indikativt.

Tidigare har nämnts att antalet födda i förhållande till folkmängden har minskat under hela perioden 2003–2022. I Figur 4 visas i ett kombinationsdiagram med antal barn per kvinna (vänster axel) och antal födda (höger axel) i Uppsala kommun under perioden 2003–2022. Av figuren kan utläsas att antalet födda har hållits uppe även om antalet barn per kvinna har sjunkit, då folkmängden samtidigt har ökat.

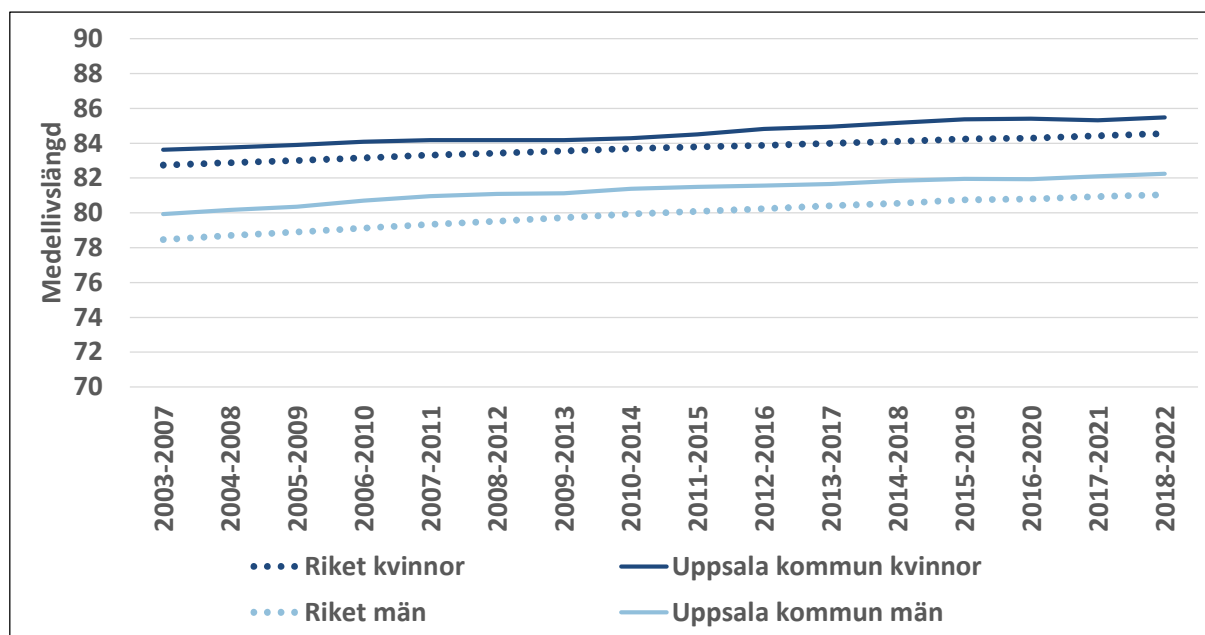


Figur 4: Antal barn per kvinna och antal födda, Uppsala kommun, år 2003–2022. Indikativt värde för år 2022 Källa: SCB (2023b)

Medellivslängd

Medellivslängden har under perioden 2003–2022 uppvisat en stadig ökning, i Uppsala kommun såväl som i riket. Befolkningen i Uppsala kommun har längre medellivslängd än befolkningen i riket som helhet. Detta gäller både för kvinnor och för män, vilket framgår av Figur 5. Den tydliga skillnaden mellan kvinnors och mäns medellivslängd är ett mönster som återfinns både för befolkningen i Uppsala kommun och i riket. Noteras bör att medellivslängden redovisas för rullande femårsintervall, vilket ger mer stabila kurvor, som inte i alltför hög grad påverkas av slumpmässiga årsvisa variationer.

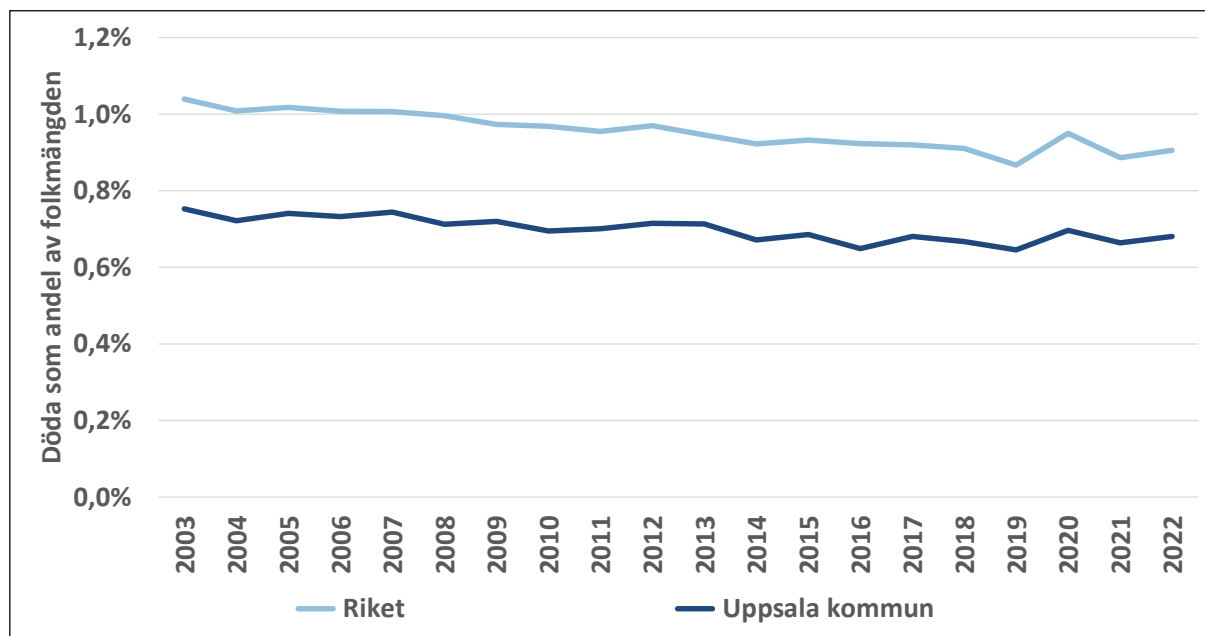
Medellivslängden i Uppsala uppgår till 85,5 år för kvinnor och 82,2 år för män, enligt medelvärdet 2018–2022. Skillnaderna i medellivslängd mellan Uppsala kommun och riket har under perioden 2003–2022 varit mindre för kvinnor än för män. Sett till hela perioden har kvinnors medellivslängd i Uppsala kommun uppvisat ungefär samma ökning i antal år som i riket. För män har medellivslängden i riket ökat mer än i Uppsala kommun. Från perioden 2003–2007 till och med perioden 2018–2022 har medellivslängden för kvinnor i Uppsala kommun ökat med 1,9 år (1,8 år för kvinnor i riket), och för män i Uppsala kommun med 2,3 år (2,6 år för män i riket). Sett till hela perioden 2003–2022 har skillnaden i medellivslängd mellan kvinnor och män minskat såväl i Uppsala kommun som i riket som helhet. Den minskade skillnaden i medellivslängd mellan könen har dock varit mer markant i riket än i Uppsala.



Figur 5: Medellivslängd, rullande femårsmedelvärden, Uppsala kommun och riket, år 2003–2022. Källa: SCB (2023b)

Det årliga antalet döda som andel av folkmängden har under perioden 2003–2022 varit lägre i Uppsala kommun jämfört med i riket som helhet, se Figur 6.

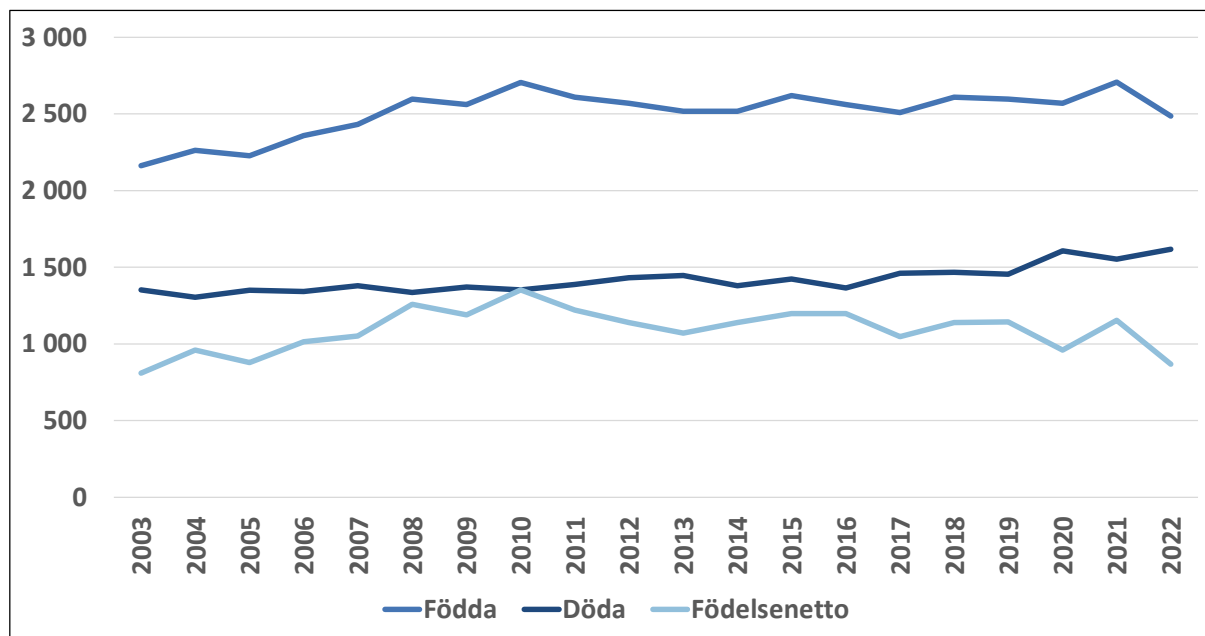
Den långsiktiga trenden om sjunkande dödlighet per invånare fick, med stor sannolikhet på grund av coronapandemin, ett avbrott år 2020 för såväl Uppsala kommun som för riket. I båda fallen var 2012 året då andelen döda senast låg på en nivå högre än eller jämförbar med år 2020. År 2021–2022 innebar en tydlig återgång till nivåer på eller strax över trend, för Uppsalas del motsvarande 2018 års nivå i kommunen, för riket 2019 års nivå i riket.



Figur 6: Döda som andel av folkmängden, Uppsala kommun och riket, år 2003–2022⁶. Källa: SCB (2023b)

⁶ Antalet döda som andel av folkmängden är beräknad utifrån folkmängden vid föregående års utgång.

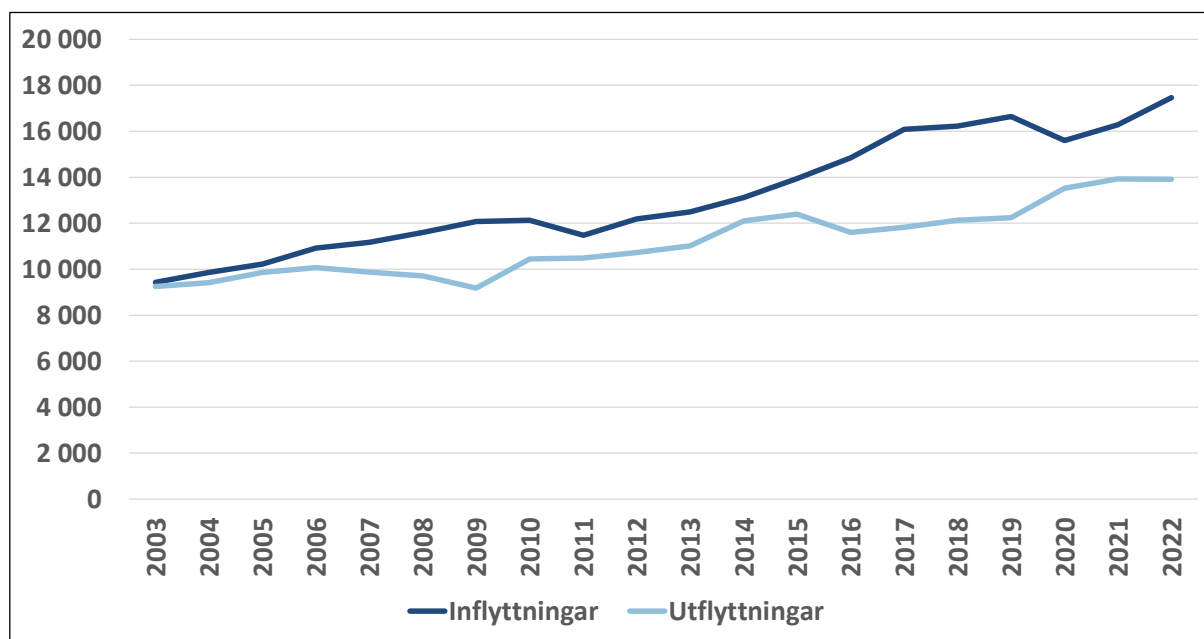
Det årliga födelsenettet har under åren 2003–2022 i genomsnitt uppgått till 1 100 personer, och har på årsbasis varierat mellan cirka 800 och 1 400 personer. Under perioden som helhet har födelsenettet trendmässigt varit svagt ökande. Denna utveckling kan dock delas in i två faser. Mellan åren 2003–2010 var trenden ökande. Från den högsta noteringen år 2010 har trenden varit avtagande. Födelsenettet år 2022 var i princip nere på samma nivå som år 2003. Under perioden som helhet har födelsenettots bidrag till folkökningen varit avtagande. Att antalet döda per år under perioden, främst undantaget år 2020, har uppvisat ett mer stabilt mönster än antalet födda per år, framgår av linjen i Figur 7 som beskriver födelsenettet. Den påminner om linjen som beskriver antal födda, men med lägre värden.



Figur 7: Födda, döda och födelsenetto, Uppsala kommun, år 2003–2022. Källa: SCB (2023b)

In- och utflyttningar

Det årliga antalet inflyttningar har under perioden 2003–2022 konsekvent varit högre jämfört med det årliga antalet utflyttningar. Såväl inflyttningen som utflyttningen har varit trendmässigt ökande, men ökningstakten har varit högre för inflyttningen. I Figur 8 framgår att utflyttningen i två omgångar under perioden i en mer påfallande utsträckning har minskat. Detta skedde dels under de tre åren 2007–2009, då den faktiska årsvisa utflyttningen var lägre än under år 2006. Därutöver skedde det under de fyra åren 2016–2019, då den faktiska årsvisa utflyttningen var lägre än år 2015. Under båda dessa faser av sänkt utflyttning från kommunen låg dessutom inflyttningen till kommunen på höga relativa nivåer.

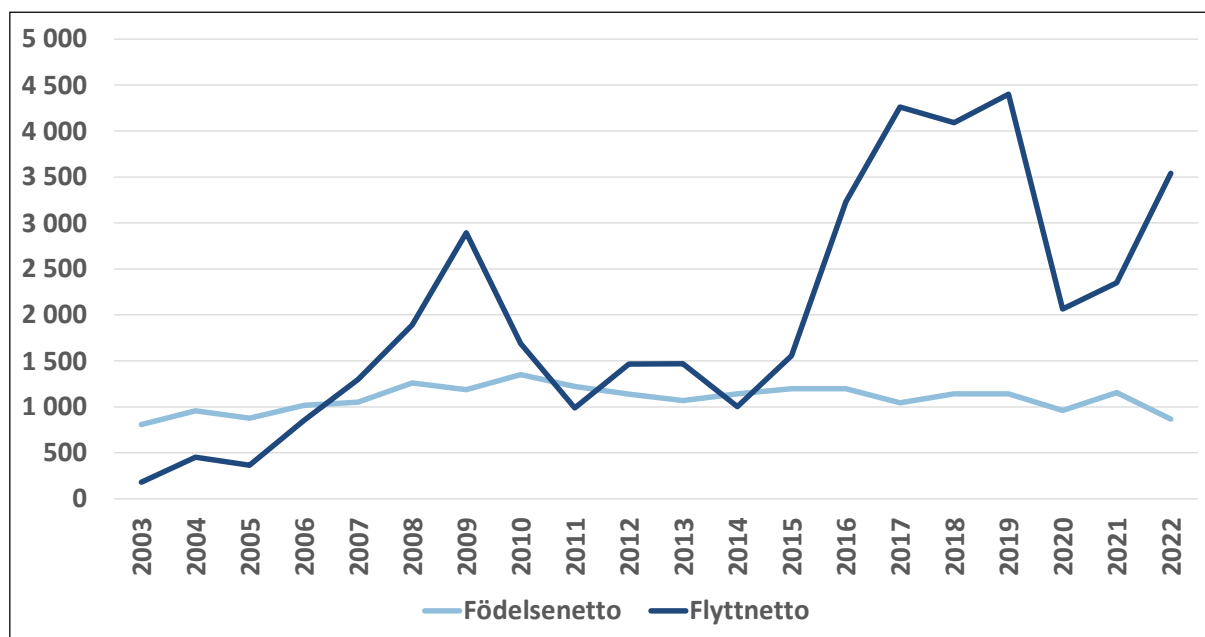


Figur 8: Inflyttningar och utflyttningar, Uppsala kommun, år 2003–2022. Källa: SCB (2023b)

Utvecklingen under dessa två faser bidrog till två tydliga toppar i flyttnettot, som framgår av Figur 9 nedan. En slutsats därav är att en hög antalsmässigt stigande inflyttning i sig inte har varit nog för att nå de högsta nominella flyttnettonoteringarna. En sjunkande utflyttning i förhållande till inflyttningen har krävts för att nå dessa höga flyttnetton. Förändringar i flyttnettot drivs alltså inte bara av inflyttningen.

Under år 2022 nådde inflyttningen till kommunen den högsta nominella nivån under perioden 2003–2022. Samtidigt sjönk utflyttningen marginellt jämfört med år 2021, till den näst högsta nivån under samma period. Även för år 2022 uppnåddes därför ett högt flyttnetto, som var högre än den högsta noteringen under den första flyttnettotoppen runt år 2009, om än inte i paritet med de allra högsta flyttnettonoteringarna under den andra toppen i flyttnettot, som inträffade under perioden 2016–2019.

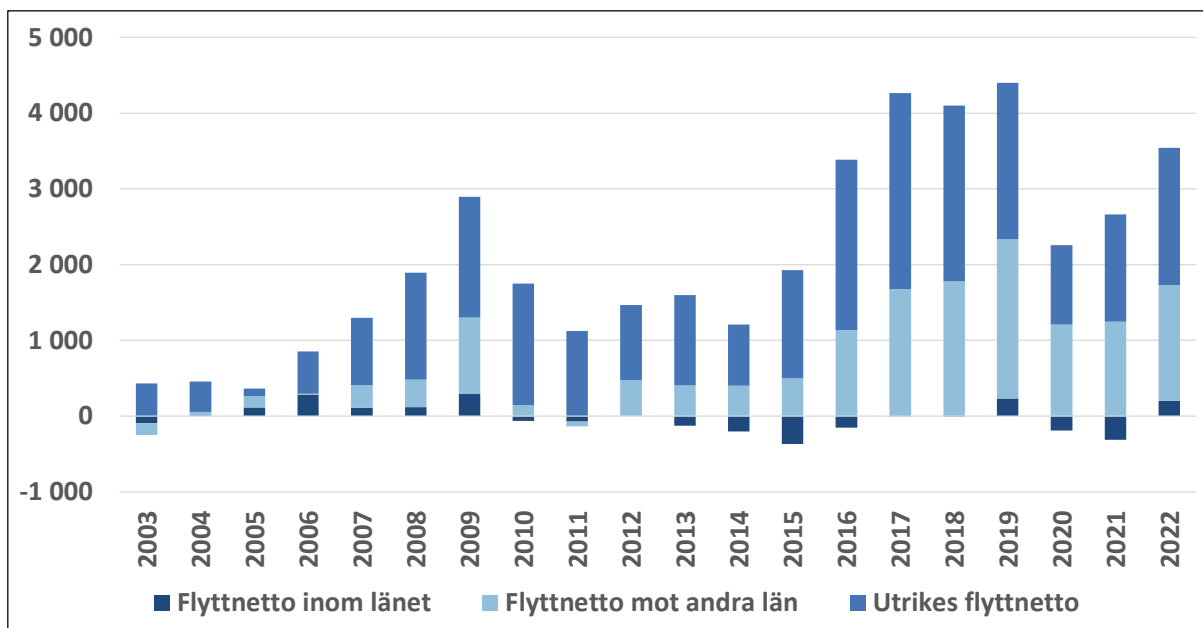
Av Figur 1 ovan framgår att folkmängden i Uppsala kommun har ökat varje år under åren 2003–2022. Av Figur 9 nedan framgår dels att det årliga antalet personer som har fötts i kommunen har varit större än det årliga antalet personer som har dött. Dels att det årliga antalet personer som har flyttat till kommunen har varit större än det årliga antalet som flyttat från kommunen. Uppsala kommun har alltså haft såväl ett positivt födelsenetto som ett positivt flyttnetto under hela perioden 2003–2022. Födelsenettet sett i absoluta tal har som tidigare nämnts varit relativt stabilt under perioden. Flyttnettot har varit trendmässigt ökande, men har uppvisat desto större årsvisa variationer. I genomsnitt har flyttnettot uppgått till 2 000 personer, men varierat inom ett spann från knappt 200 personer år 2003 till cirka 4 400 personer år 2019, med betydande toppar och dalar mellan dessa två år.



Figur 9: Flyttnetto och födelsenetto, Uppsala kommun, år 2003–2022. Källa: SCB (2023b)

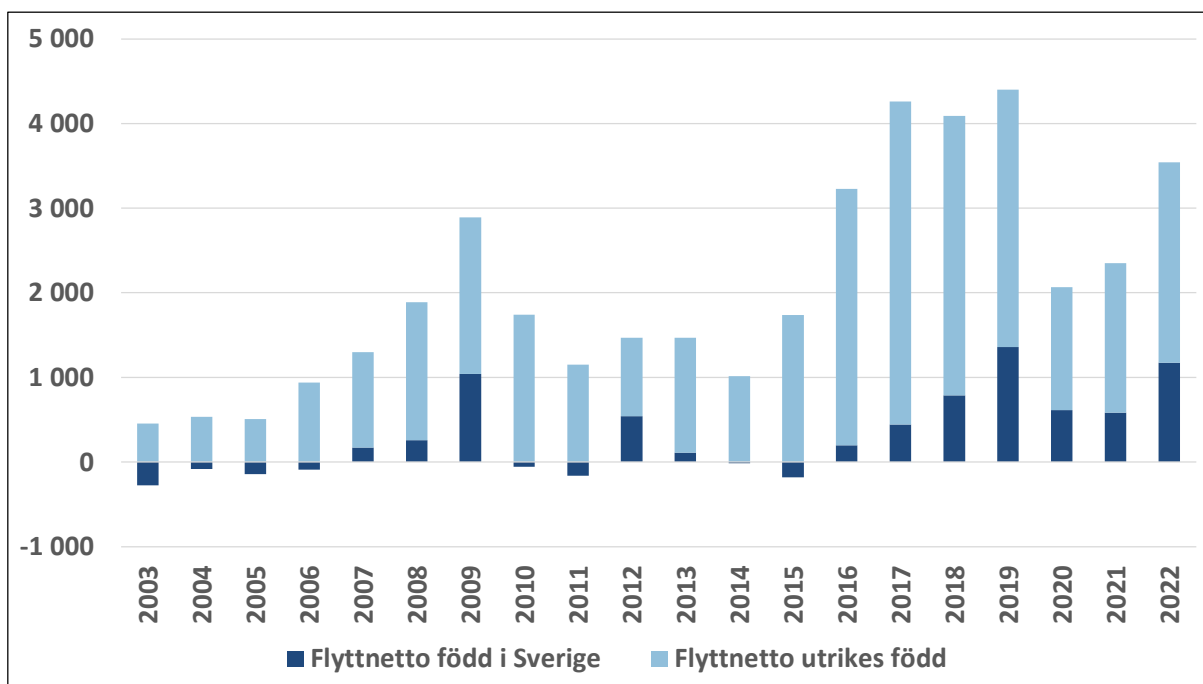
För att få större insikt kring drivkrafterna bakom flyttutbytet är det lämpligt att bryta ned detta utifrån de regioner som flyttnettot närmast utgår ifrån, respektive utifrån födelseregion. Det totala flyttnettot består av summan av samtliga in- och utflyttningar till kommunen. När flyttnettot bryts ned i kategorier utifrån flyttregion⁷ (Figur 10) nedan ges en bild av vilka flyttutbyten med olika geografiska platser som har varit mest betydande för det totala flyttnettot. De största bidragen till flyttnettot under perioden har kommit av nettot gentemot i första hand utlandet och i andra hand mot andra län. Flyttnettot inom länet har jämförelsevis varit litet och har under perioden växlat mellan positiva och negativa årsvärden.

⁷ Flyttregion avser den region (det geografiska område) till/från vilket flyttning har skett, alltså vilken region (vilket geografiskt område) Uppsala kommun har haft flyttutbyte med. Utifrån denna kategorisering kan varken födelseregion eller eventuella flyttningar i tidigare led utläsas. Exempelvis kan en person flytta till Uppsala kommun från en annan kommun i länet, efter att året innan ha invandrat, men vara född i Sverige, eller flytta från Uppsala kommun till ett annat län, men vara utrikes född.



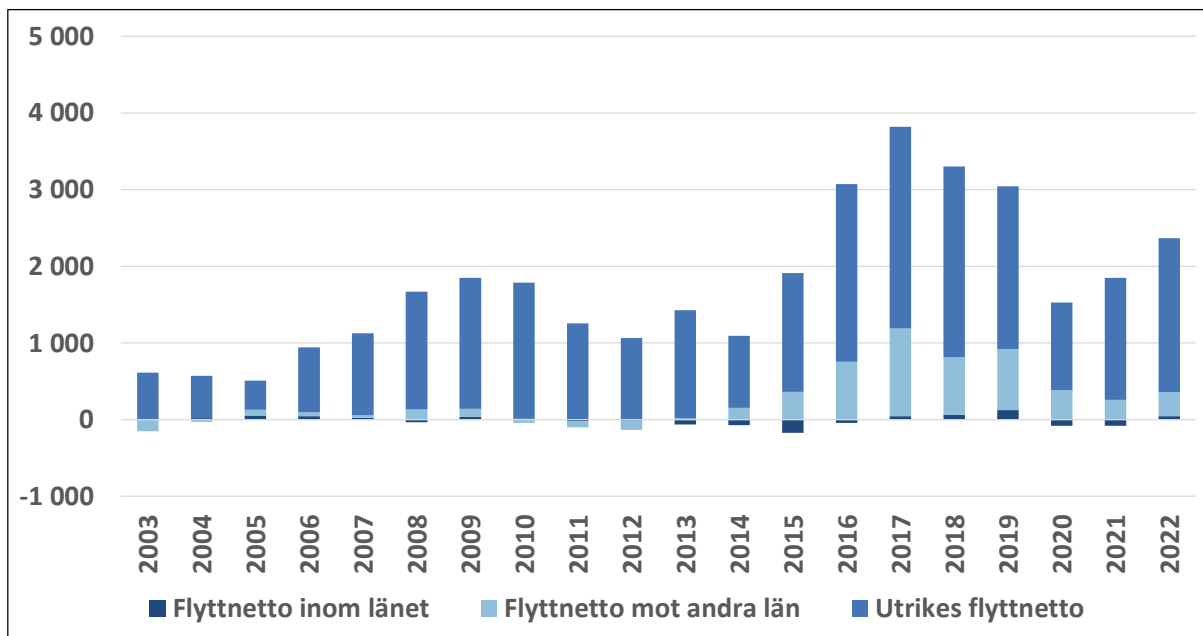
Figur 10: Flyttnetto utifrån flyttregion, Uppsala kommun, år 2003–2022. Källa: SCB (2023b)

När en nedbrytning i stället görs utifrån var personerna som bidragit till det positiva flyttnettot är födda (utifrån kategoriseringen "född i Sverige" respektive "utrikes född") framträder ett tydligt mönster, se Figur 11 nedan. Det är uppenbart att flyttnettot under perioden i mycket stor utsträckning har varit drivet av en nettoinflyttning av utrikes födda personer. Under cirka en tredjedel av åren har flyttnettot av personer födda i Sverige varit negativt. Detta var dock betydligt vanligare under början av perioden.

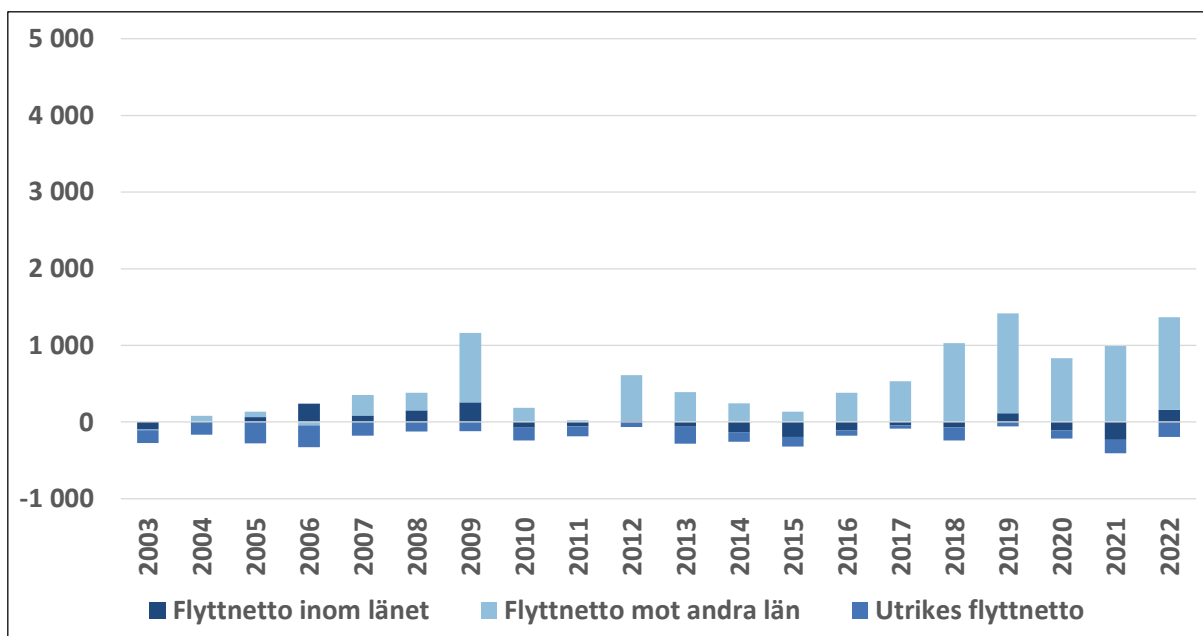


Figur 11: Flyttnetto utifrån födelseregion, Uppsala kommun, år 2003–2022. Källa: SCB (2023b)

Av Figur 12 och Figur 13 framgår fördelningen per flyttregion för utrikes födda respektive födda i Sverige. För utrikes födda är det uppenbart att den viktigaste anledningen till det höga flyttnettot är det genomgående höga flyttnettot mot utlandet. Flyttnettot mot andra län blev mer betydande först från och med år 2015 och har därefter utgjort en väsentlig del av flyttnettot av utrikes födda till Uppsala kommun, se Figur 12. För födda i Sverige (Figur 13) är mönstret spretigare. Viktigast för denna grupp har varit flyttnettot mot andra län, som varierat kraftigt under perioden, men med ett mer stadigt positivt mönster under de sista fem åren. Flyttnettot mot utlandet har genomgående varit negativt.



Figur 12: Flyttnetto utifrån flyttregion, utrikes född, Uppsala kommun, år 2003–2022. Källa: SCB (2023b)



Figur 13: Flyttnetto utifrån flyttregion, född i Sverige, Uppsala kommun, år 2003–2022. Källa: SCB (2023b)

Den sammantagna bilden för perioden 2003–2022 är att folkökningen i kommunen i stor utsträckning har drivits av en hög men varierande nettoinflyttning av utrikes födda personer, följt av ett relativt stabilt positivt födelsenetto. Det positiva flyttnettot av personer födda i Sverige har, liksom för utrikes födda, varit varierande men på antalsmässigt betydligt lägre och i några fall negativa nivåer.

I Tabell 1 redovisas en mer detaljerad bild av flyttnetton för de olika flytt- och födelseregionerna. Även här framträder ovan beskrivna mönster av ett flyttnetto som varit starkt beroende av invandring, direkt såväl som indirekt. Omflyttningen inom länet har över tid i genererat ett svagt negativt flyttnetto.

Tabell 1: Flyttnetto efter flyttregion, födelseregion och totalt, Uppsala kommun, år 2003–2022. Källa: SCB (2023b)

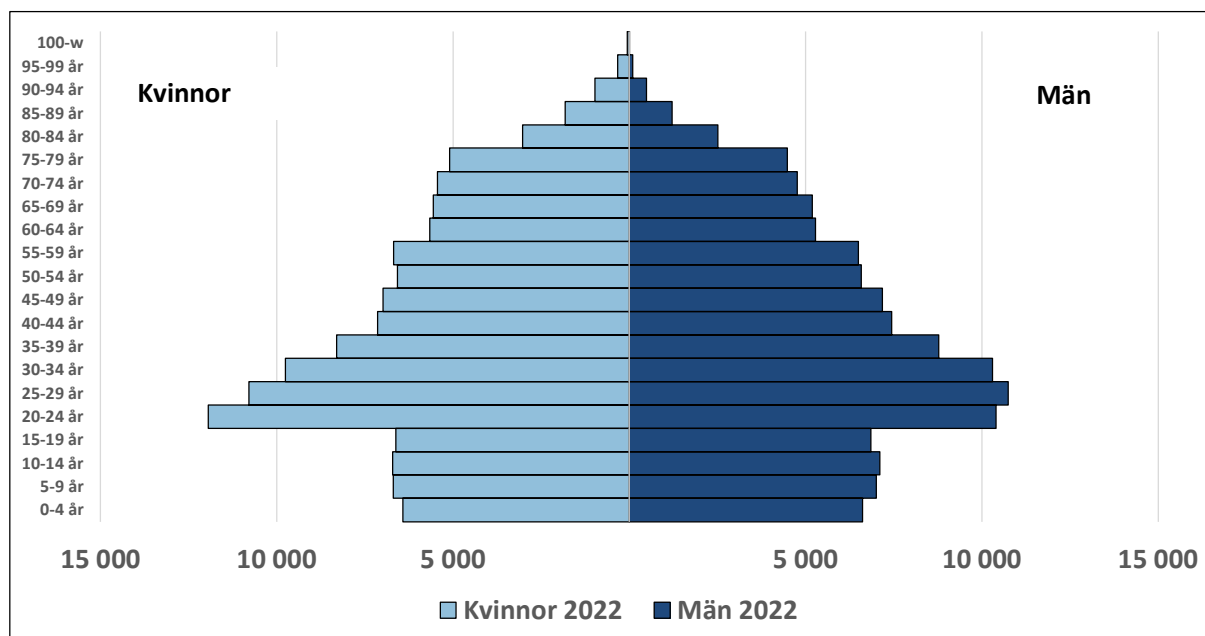
År	Flyttnetto inom eget län		Flyttnetto till/från övriga län		Utrikes flyttnetto		Flyttnetto		
	född i Sverige	utrikes född	född i Sverige	utrikes född	född i Sverige	utrikes född	född i Sverige	utrikes född	Totalt
2003	-98	8	-8	-153	-170	601	-276	456	180
2004	-11	20	81	-33	-154	550	-84	537	453
2005	61	51	76	76	-280	380	-143	507	364
2006	242	41	-45	56	-286	843	-89	940	851
2007	84	23	267	34	-179	1 069	172	1 126	1 298
2008	153	-35	230	132	-125	1 536	258	1 633	1 891
2009	259	33	904	105	-120	1 712	1 043	1 850	2 893
2010	-75	13	184	-43	-164	1 772	-55	1 742	1 687
2011	-57	-18	23	-85	-129	1 255	-163	1 152	989
2012	18	-14	591	-123	-67	1 063	542	926	1 468
2013	-61	-66	391	15	-221	1 411	109	1 360	1 469
2014	-132	-72	245	154	-126	935	-13	1 017	1 004
2015	-197	-173	137	361	-122	1 551	-182	1 739	1 557
2016	-112	-43	380	756	-68	2 317	200	3 030	3 230
2017	-46	42	530	1 149	-40	2 625	444	3 816	4 260
2018	-69	59	1 028	752	-171	2 491	788	3 302	4 090
2019	112	122	1 305	800	-57	2 119	1 360	3 041	4 401
2020	-111	-79	832	379	-106	1 149	615	1 449	2 064
2021	-231	-83	991	256	-175	1 593	585	1 766	2 351
2022	158	45	1 210	313	-194	2 009	1 174	2 367	3 541
2003–2022	-113	-126	9 352	4 901	-2 954	28 981	6 285	33 756	40 041

Ålderssammansättning och åldrande

Som konstaterats ovan resulterar summan av alla här relevanta demografiska komponenter (födslar, dödsfall och flyttningar) tillsammans med befolkningens åldrande över tid, i en folkmängd som har olika egenskaper i termer av kön och ålder.

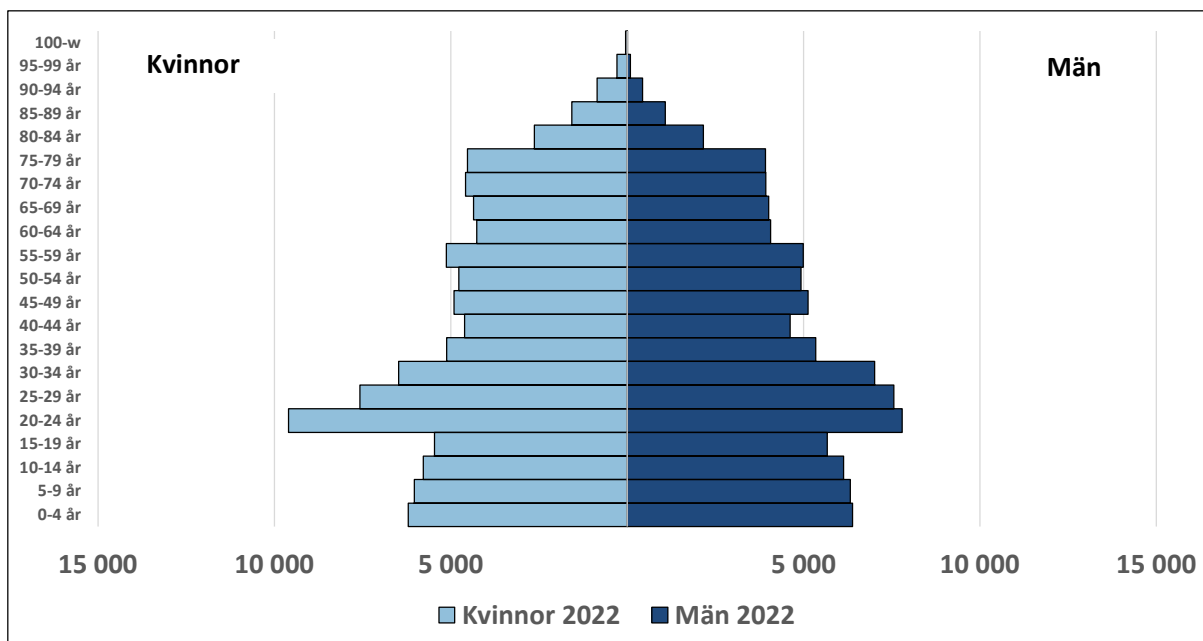
Figur 14 nedan redovisar Uppsala kommuns köns- och åldersstruktur i vad som brukar kallas en befolkningspyramid. Åldersstrukturen är viktig för att förstå ett samhälles behov och utveckling eftersom såväl behov som beteenden tenderar att vara förknippade med olika faser i livet.

Varje stapel i figuren visar hur många personer det finns i en viss åldersgrupp (kvinnor i den vänstra delen av figuren och män i den högra). På så sätt kan enkelt åskådliggöras att andelen barn och unga (0–19 år) är relativt låg i Uppsala, men att unga vuxna (20–34 år) är kraftigt överrepresenterade, vilket är vad som kan förväntas givet att Uppsala är en studentkommun med två universitet. Jämfört med andra åldersgrupper omsätts en större del av gruppen unga vuxna, då dessa flyttar till Uppsala för att studera för att ett antal år senare flytta ut igen. En mindre andel stannar kvar i Uppsala efter avslutade studier. Formen på befolkningspyramiden, med en ”bred studentmidja”, är därför över tid relativt konstant.



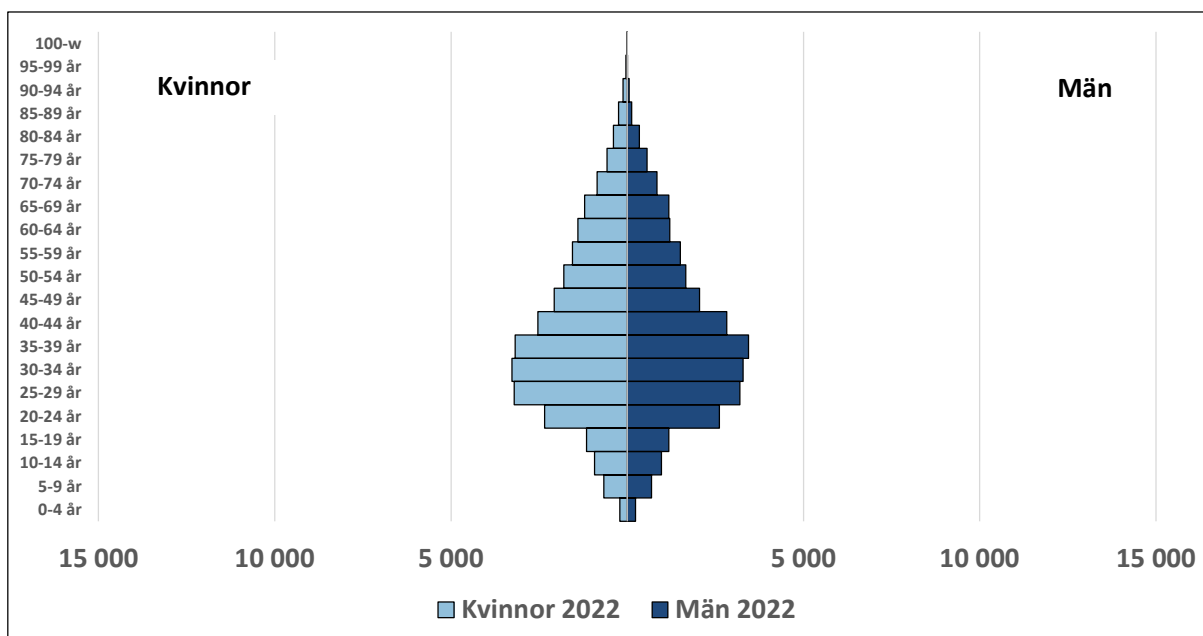
Figur 14: Folkmängd i 5-årsklasser per kön, Uppsala kommun, år 2022. Källa: SCB (2023b)

Åldersstrukturen visar också en relativt jämn könsbalans. I åldrarna 0–49 år är männen i knapp majoritet (undantaget åldersgruppen 20–24 år där kvinnorna är något fler). Kvinnornas andel är större än männens från 50 år och uppåt. Sammantaget utgörs befolkningen i Uppsala kommun av 50,6 procent kvinnor och 49,4 procent män.



Figur 15: Folkmängd i 5-årsklasser per kön, född i Sverige, Uppsala kommun, år 2022. Källa: SCB (2023b)

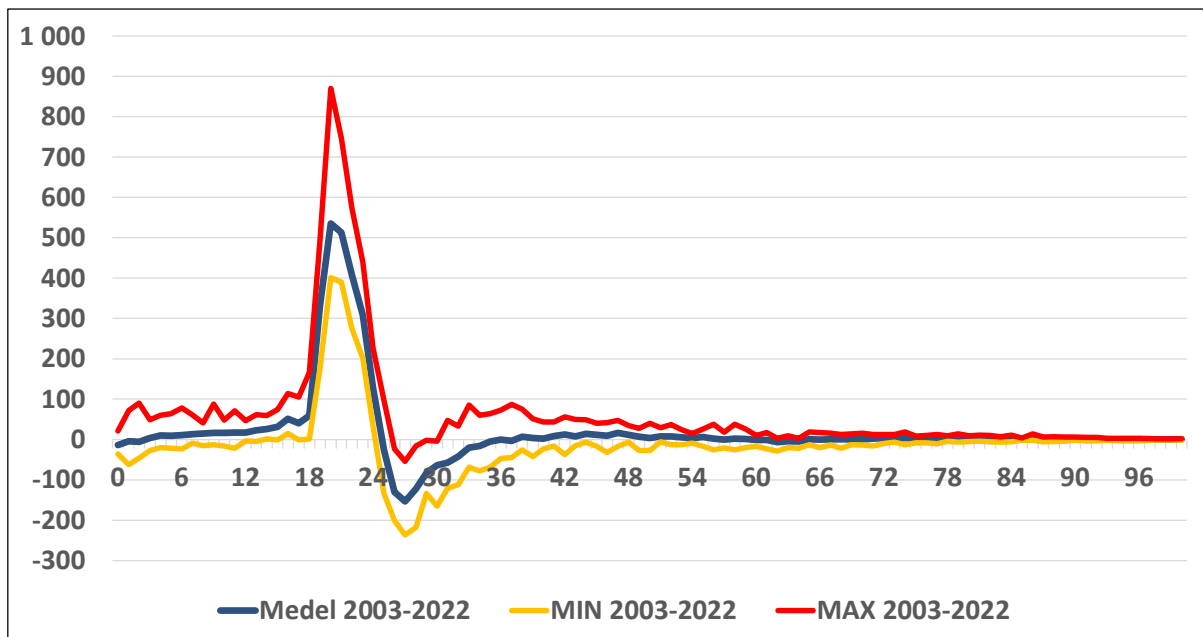
Om befolkningspyramiden som beskriver hela folkmängden i kommunen bryts ned i två separata pyramider för födda i Sverige (Figur 15) respektive utrikes födda (Figur 16), framgår att den köns- och åldersmässiga sammansättningen skiljer sig åt. Den del av befolkningen som är född i Sverige utgörs i större utsträckning av kvinnor (50,9 %) medan den som är utrikes född i större utsträckning utgörs av män (50,2 %). Vad gäller åldersfördelningen är typvärdet, det vill säga den ålder där det största antalet personer förekommer, för befolkningen som helhet, 23 år för kvinnor och för män. För hela den utrikes födda befolkningen är typvärdet 36 år, jämfört med 22 år för gruppen födda i Sverige.



Figur 16: Folkmängd i 5-årsklasser per kön, utrikes född, Uppsala kommun, år 2022. Källa: SCB (2023b)

Flyttbenägenheten är generellt sett större för yngre än för äldre människor, så även i Uppsala kommun. Ett positivt flyttnetto kan därför misstas för en indikation på att befolkningen i ett område förnygras, i bemärkelsen att medelåldern sjunker. För att så faktiskt ska vara fallet behöver volymerna vara tillräckligt betydande. Att Uppsala är en etablerad studentstad har visserligen givit ett stabilt positivt

flyttnetto över tid, avseende unga vuxna (se Figur 17 nedan). Detta har naturligtvis bidragit till att upprätthålla en relativt stabil ”bred studentmidja”, enligt tidigare resonemang. Men Uppsala har också, sedan åtminstone år 2003 haft ett betydande årligt flyttnetto av utrikes födda, som framgår av Tabell 1.



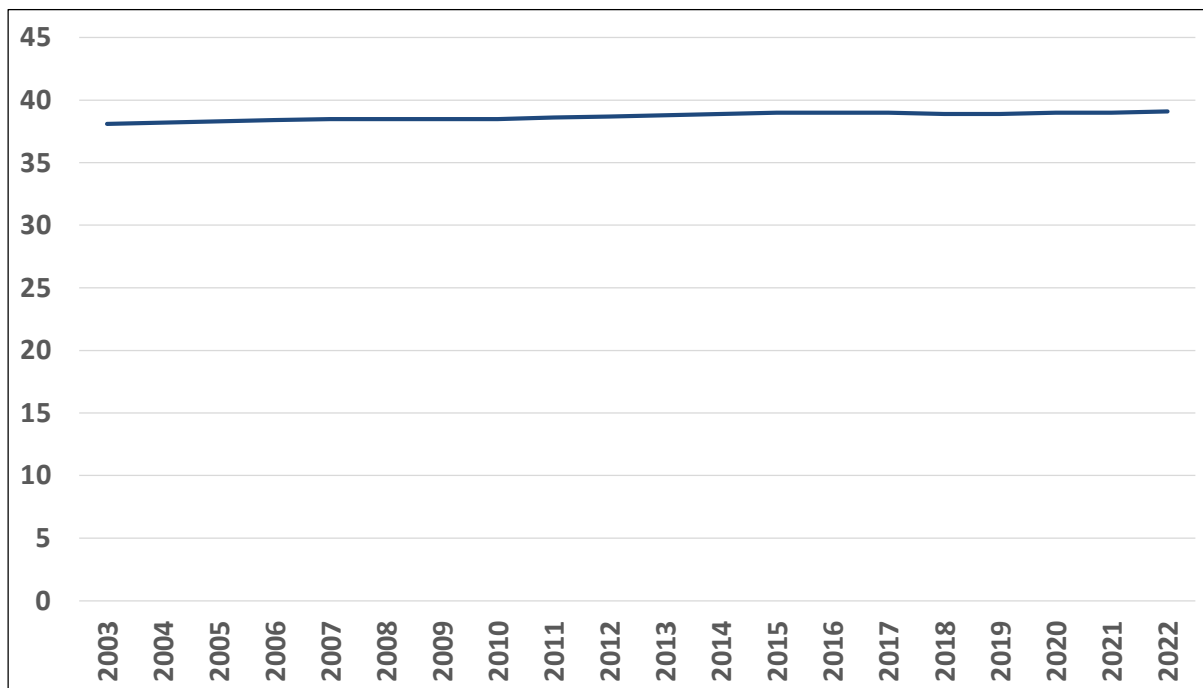
Figur 17: Flyttnetto per åttårsklass, medelvärde, minimi- och maxvärde, Uppsala kommun, år 2003–2022.
Källa: SCB (2023b)

I Tabell 2 visas flyttnettot uppdelat efter åldersgrupper för perioden 2003–2022. Åldersgruppen 19–24 år uppvisar det högsta positiva nominella bidraget till flyttnettot och har till skillnad från de övriga åldersgrupperna enbart uppvisar positiva bidrag till nettot under den studerade tidsperioden. Åldersgruppen 25–34 år har det största negativa bidraget till flyttnettot under perioden. Både det positiva och det negativa bidraget i de två åldersgrupperna förklaras i mångt och mycket av att Uppsala är en studentstad med en hög omsättning, det vill säga summan av in- och utflyttning, av studenter. Noterbart är att flyttnettot för åldersgruppen 19–24 år i genomsnitt är högre än det totala flyttnettot.

Tabell 2: Flyttnetto efter åldersgrupp, medelvärde, minimi- och maxvärde, Uppsala kommun, år 2003–2022.
Källa: SCB (2023b)

Åldersgrupp	Medelvärde 2003–2022	Minimivärde 2003–2022	Maximivärde 2003–2022
0–18	335	-168	1 308
19–24	2 222	1 589	3 265
25–34	-714	-1 233	-48
35–64	122	-394	729
65-w	38	-28	104
Totalt	2 002	180	4 401

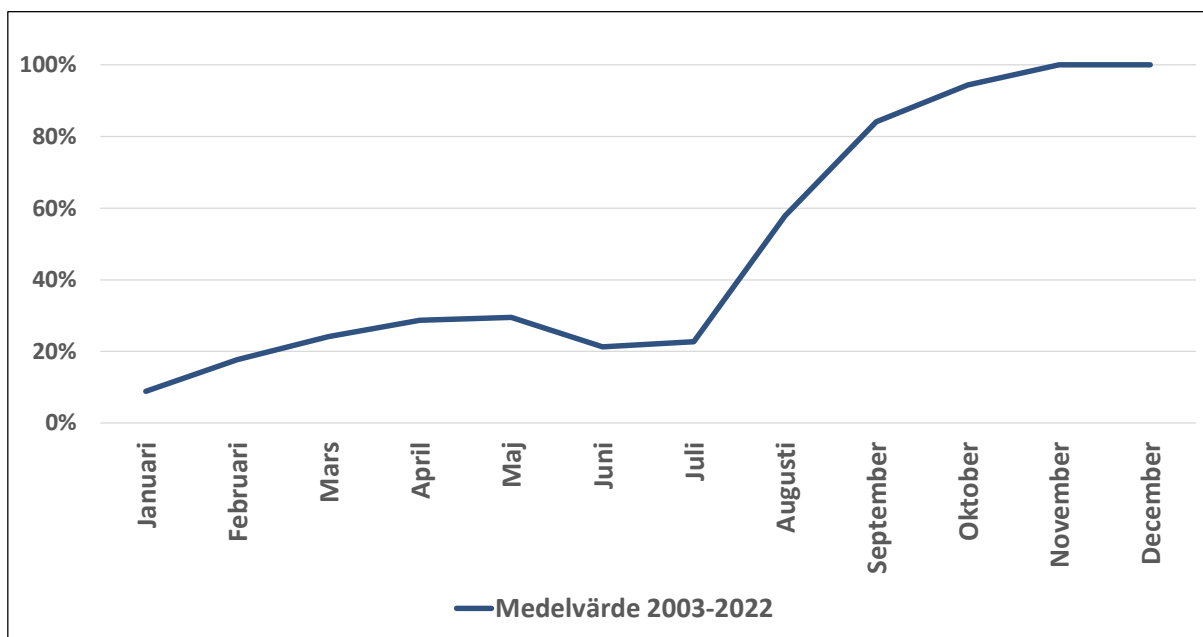
Sammantaget kan dessa positiva flyttnettoflöden tyckas indikera en förnyring av befolkningen i kommunen. Folkmängden i Uppsala dock är generellt flera tiotals gånger större än den årliga folkökningen, varav flyttnettot i sin tur utgör en delmängd, då även födelsenettot har varit positivt varje enskilt år under perioden. Även i en kommun som Uppsala, med en stark och stabil folkökning över lång tid, och ett högt årligt flyttnetto av unga vuxna, väger därför folkmängdens åldrande i sig över. Folkökningen, så som den har sett ut i Uppsala kommun, har alltså bromsat hastigheten med vilken befolkningen åldrats, men har inte medfört att medelåldern i kommunen har sjunkit, se Figur 18.



Figur 18: Medelålder, Uppsala kommun, år 2003–2022. Källa: SCB (2023b)

Folkökningens säsongsmönster

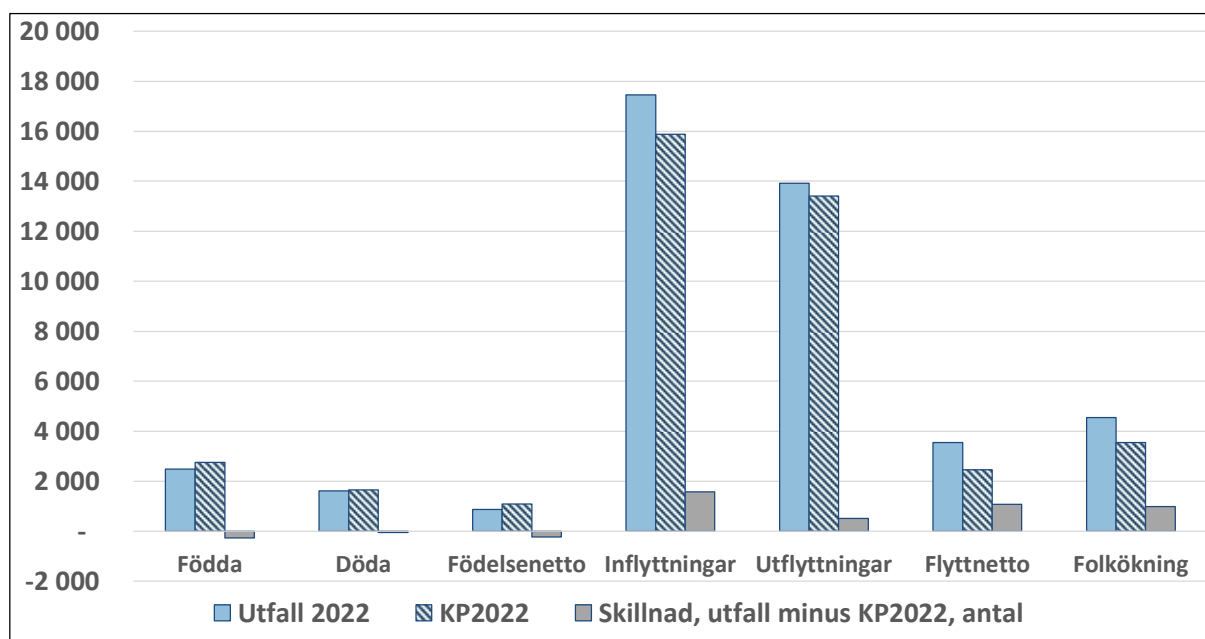
Den årliga folkökningen i Uppsala kommun uppvisar i grunden ett tydligt säsongsmönster, som i huvudsak varit stabilt över tid även om de nominella volymerna har varierat mellan åren. Mönstret kan i stor utsträckning förklaras av att Uppsala är en studentstad och därför regelmässigt har en kraftig folkökning under hösten varje år, kring tidpunkten för höstterminsstart för universiteten. I Figur 19 visas Uppsalas genomsnittliga ackumulerade procentuella folkökning per månad för åren 2003–2022. Av figuren framgår att merparten av den årliga folkökningen i kommunen generellt sker under hösten.



Figur 19: Ackumulerad procentuell folkökning, medelvärde för år 2003–2022, Uppsala kommun. Källa: SCB (2023b)

Prognosuppföljning KP2022

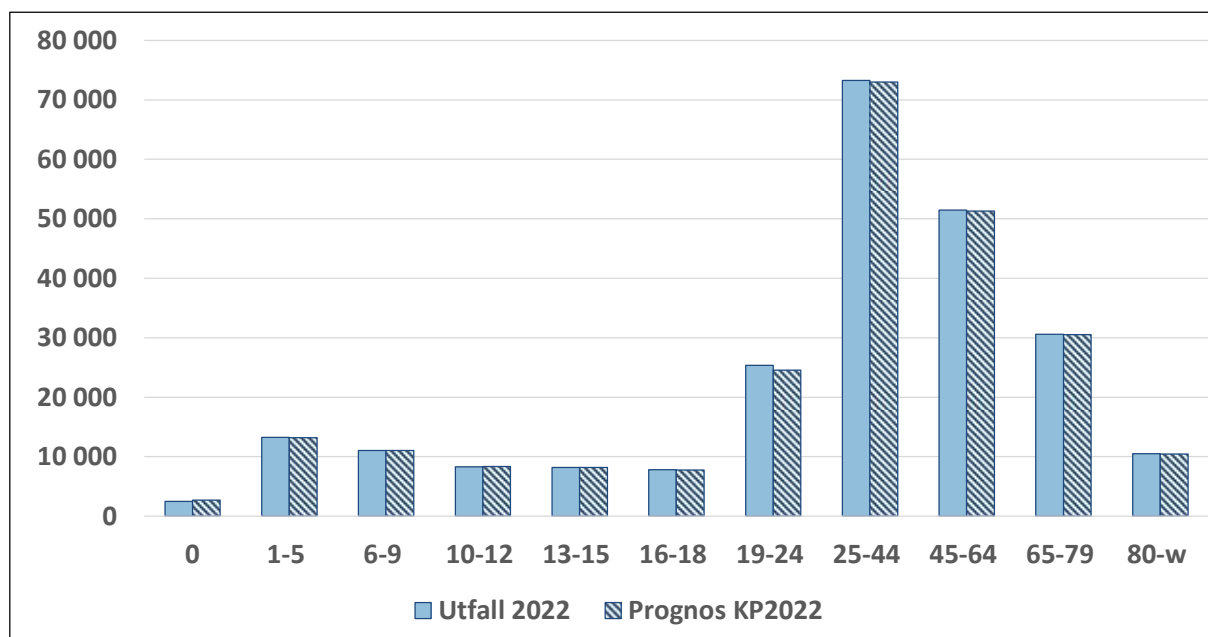
Folkmängden och folkökningen år 2022 översteg den som prognostiserades i kommunprognosen 2022 (KP2022). Den största bidragande orsaken till detta är att flyttnettot var högre än prognostiserat, främst på grund av en högre inflyttning till Uppsala. Födelsenettet var lägre än prognostiserat, främst på grund av ett lägre antal födda. Figur 20 visar utfall, prognos samt prognosavvikelse för folkökningen och de ingående komponenterna. Vid utgången av år 2022 var folkmängden i kommunen 242 140 personer vilket innebär att folkökningen under året uppgick till 4 544 personer. Jämfört med KP2022 är det 989 fler personer än förväntat. Underskattningen beror främst på ett högre flyttnetto år 2022 (prognos 2 464, utfall 3 541). Födelsenettet var lägre jämfört med det prognostiserade (prognos 1 091, utfall 868).⁸ Antalet födda blev noterbart färre än förväntat (-269) medan antalet döda blev något färre (-46). Tillsammans bidrar dessa två avvikelser till att födelsenettet understiger det prognostiserat värdet. Omflyttningen, det vill säga summan av in- och utflyttade ökade jämfört med 2021 och uppgick till 31 375. Detta är den högsta noteringen sedan åtminstone år 2002. Denna berodde i sin tur på att inflyttningen var den största samtidigt som utflyttningen var den näst största under perioden.



Figur 20: Befolkningsförändringar, utfall år 2022 och prognos år 2022 i KP2022, Uppsala kommun. Källa: SCB (2023b)

⁸ Flytt- och födelsenettet summerar inte till folkökningen då den sistnämnda även inkluderar en justeringspost.

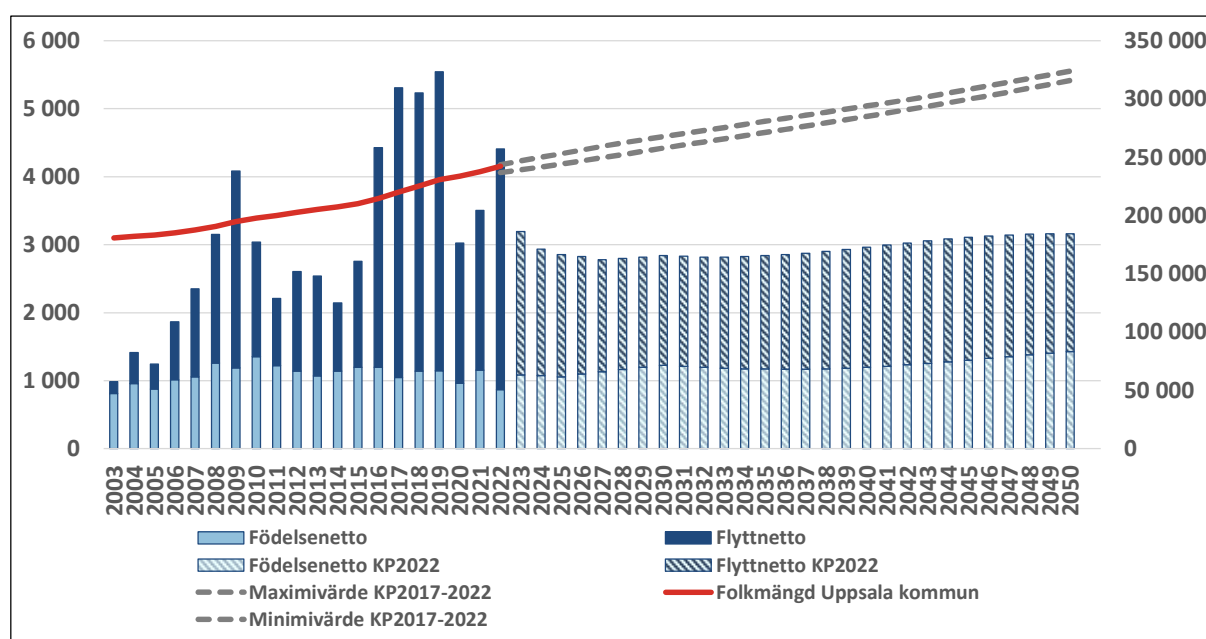
I Figur 21 visas en jämförelse mellan prognosen för år 2022 i KP2022 och utfallet 2022 för ett antal åldersgrupper. I prognosen överskattades antalet nollåringar (+273 personer jämfört med utfallet) främst till följd av ett väsentligt lägre antal födda barn. Samtidigt underskattade prognosen antalet barn i åldrarna 1–18 år marginellt (-23 personer jämfört med utfallet), antalet unga vuxna 19–24 år (-781 personer jämfört med utfallet) och antalet vuxna 25–64 år (-364 personer jämfört med utfallet) och även antalet äldre 65+ år (-96 personer jämfört med utfallet). När avvikelserna bryts ner per ettårsklass framgår att de mer betydande avvikelserna uppvisas för nollåringar samt i den tidiga tjugoårsåldern. Sett till relevanta åldersgrupper för kommunala verksamheter inom exempelvis skola, vård och omsorg bedöms prognosavvikelsen relativt folkmängden i respektive åldersgrupp vara förhållandevis liten.



Figur 21: Folkmängd per åldersgrupp, utfall år 2022 och prognos år 2022 i KP2022, Uppsala kommun.
Källa: SCB (2023b) och Uppsala kommun (2022)

Från år 2017 till år 2022 har variationerna mellan de årliga kommunprognoserna varit relativt små, vad gäller den genomsnittliga årliga folkökningen. Den beräknade folkmängden år 2050 har därmed hamnat i ungefär samma nivå i KP2017 till och med KP2022. I Figur 22 visas utfallet vad gäller födelsenetto och flyttnetto för åren 2003–2022 samt prognos KP2022 för åren 2023–2050. De streckade linjerna visar årliga maximi- och minimivärden i nämnda kommunprognoser. Utrymmet däremellan visar den årliga skillnaden mellan dessa maximi- och minimivärden, med andra ord det spann inom vilket den beräknade folkmängden i dessa prognoser har legat vid utgången av respektive år. Av figuren framgår att de årliga skillnaderna mellan de olika prognoserna i absoluta tal är relativt små.

Innan år 2017 användes andra, mindre träffsäkra metoder för att skatta såväl inflyttning till, som utflyttning från, kommunen. Jämförbarheten med äldre prognoser blir därför till viss del lidande. Värt att nämna är att folkmängden vid utgången av år 2050 låg under spannet i figuren i 2016 års kommunprognos. Den uppjustering som skedde i och med 2017 års prognos berodde såväl på nämnda ändringar i beräkningsmetoder som på att större hänsyn togs till den omfattande invandring till riket som skedde år 2016, till följd av det historiskt höga antalet asylsökande i Sverige under hösten 2015.



Figur 22: Folk mängd, flyttnetto och födelsenetto, utfall år 2003–2022 och prognos KP2022 år 2023–2050 samt folk mängdens max- och minimivärden i KP2017-KP2022, Uppsala kommun, år 2003–2050.

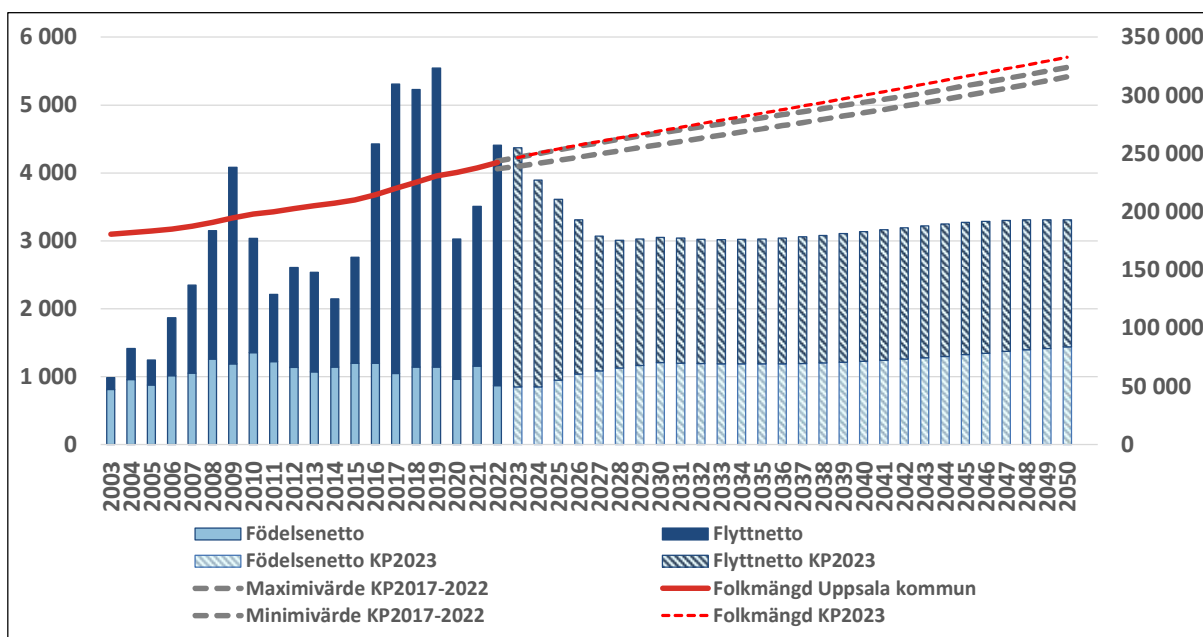
Källa: SCB (2023b) och Uppsala kommun (2017–2022)

Kommunprognos 2023

I detta avsnitt beskrivs utvecklingen enligt prognosresultaten i KP2023 översiktligt. I Appendix 1, Prognosantaganden, beskrivs vilka antaganden om fruktsamhet, dödlighet och flyttningar som prognosen baseras på. I Appendix 2 redovisas prognosresultaten mer detaljerat, i tabellform.

Jämfört med föregående års kommunprognos (KP2022) är folkökningen för år 2023 justerad uppåt med knappt 1 200 personer, och folkmängden med cirka 2 200 personer. Den sistnämnda justeringen är större därför att hänsyn måste tas till att folkökningen år 2022 översteg prognosen med knappt 1 000 personer. Jämfört med KP2022 väntas folkmängden år 2050 uppgå till knappt 9 000 personer fler i KP2023. De två skälen till detta är, i fallande ordning, dels att det ackumulerade flyttnettot under prognosperioden antas vara högre främst till följd av en högre inflyttning. Dels att folkökningen år 2022 var större än väntat, vilket innebär att folkmängden i utgångsläget, per utgången av år 2022, är högre i årets prognos. Jämfört med i KP2022 väntas det ackumulerade födelsenettet under prognosperioden uppgå till cirka 450 personer färre.

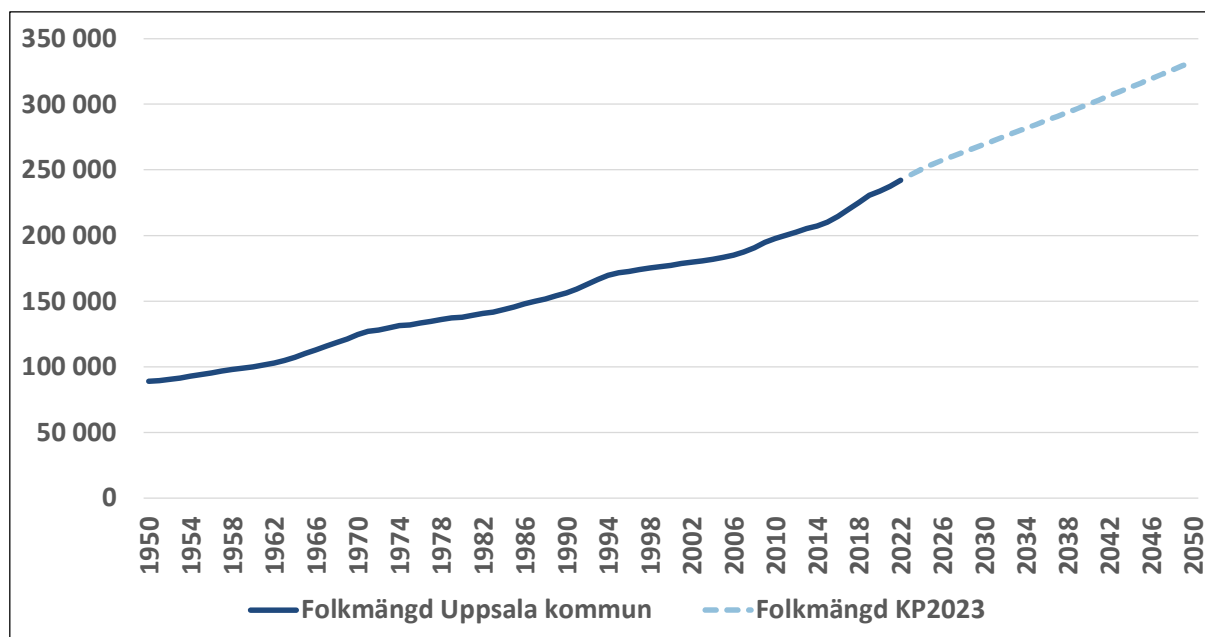
Justeringarna i årets prognos jämfört med föregående års prognos har sin utgångspunkt dels i de förändrade antaganden som SCB gjort i framskrivningen för riket, dels i Uppsalas specifika antaganden, se Appendix 1: Prognosantaganden. Figur 23 visar på den högra axeln utfall för folkmängd och den vänstra axeln födelsenetto och flyttnetto år 2003–2022 samt prognos för desamma år 2023–2050. De streckade grå linjerna visar det årliga folkmängdsspannet i de sex prognoserna KP2017-KP2022, alltså den årliga skillnaden mellan max- och minimivärdena för dessa. Den röda linjen visar beräknad årlig folkmängd i KP2023, som alla år utom första prognosåret hamnar ovanför det tidigare maximivärdet.



Figur 23: Folkmängd, flyttnetto och födelsenetto, utfall år 2003–2022 och prognos KP2023 år 2023–2050 samt folkmängdens max- och minimivärden i KP2017-KP2022, Uppsala kommun, år 2003–2050.

Källa: SCB (2023b), Uppsala kommun (2017–2022) och Uppsala kommun (2023)

I KP2023 beräknas folkmängden i Uppsala kommun uppgå till knappt 333 000 personer vid utgången av år 2050, se Figur 24. Det motsvarar en ökning med 90 500 personer eller drygt 37 procent under prognosperioden 2023–2050. Prognosen pekar på en fortsatt hög årlig folkökning, om än på lägre nivåer än vad vi sett under 2010-talets andra hälft.



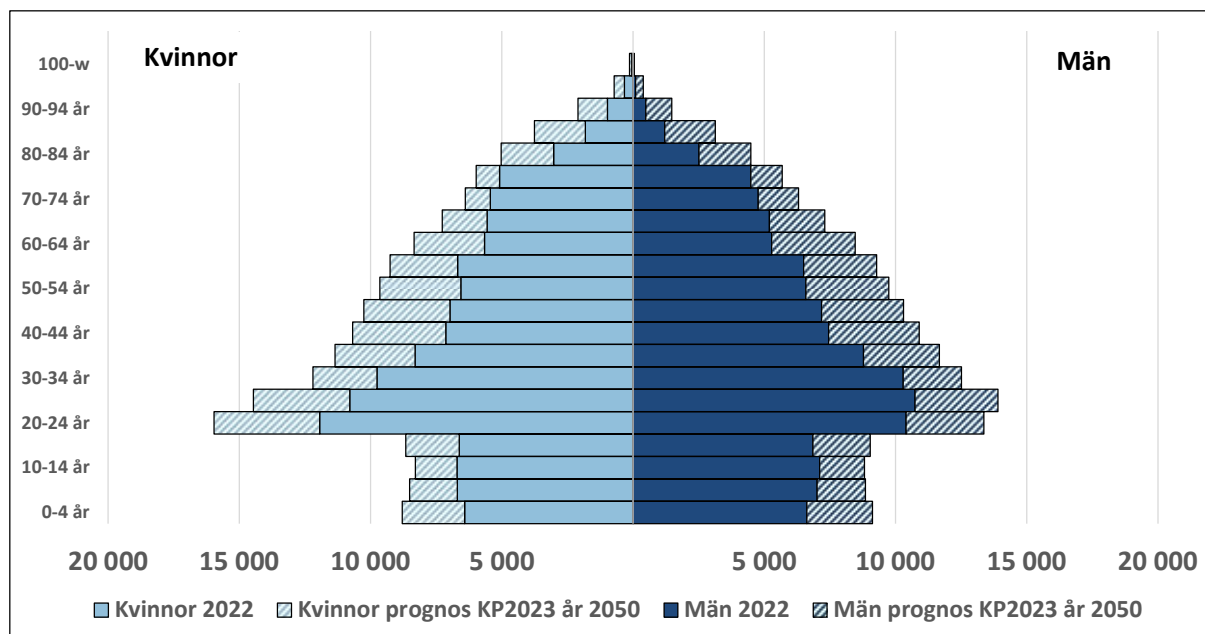
Figur 24: Folkmängd, utfall år 1950–2022 och prognos KP2023 år 2023–2050, Uppsala kommun (inom nuvarande geografiska gränser), år 1950–2050. Källa: SCB (2023b) och Uppsala kommun (2023)

I Tabell 3 redovisas förändringen av folkmängden per åldersgrupp i KP2023. Antalet barn och unga (0–18 år) i kommunen uppgick år 2022 till 51 025 personer (21 procent av folkmängden) och väntas vid utgången av år 2050 uppgå till 66 100 personer, vilket motsvarar 20 procent av folkmängden. Antalet vuxna i åldrarna 19–64 år uppgick år 2022 till 150 050 personer (62 procent av folkmängden) och väntas år 2050 uppgå till 206 000 personer, vilket innebär en bibehållen andel av folkmängden. Antalet personer i åldern 65–79 år uppgick år 2022 till 30 541 personer (13 procent av folkmängden) och väntas år 2050 uppgå till 38 900 personer, vilket innebär en minskad andel av folkmängden, till 12 procent. Den äldsta åldersgruppen (80-w år) uppgick år 2022 till 10 524 personer (4 procent av folkmängden) och väntas år 2050 uppgå till 21 300 personer (6 procent av folkmängden). Den äldsta åldersgruppen (80-w år) väntas stå för den största procentuella ökningen, om 102 procent, alltså mer än en fördubbling.

Tabell 3: Befolkningsförändring per åldersgrupp avrundade värden, Uppsala kommun, år 2022–2050.
Källa: SCB (2023c) och Uppsala kommun (2023)

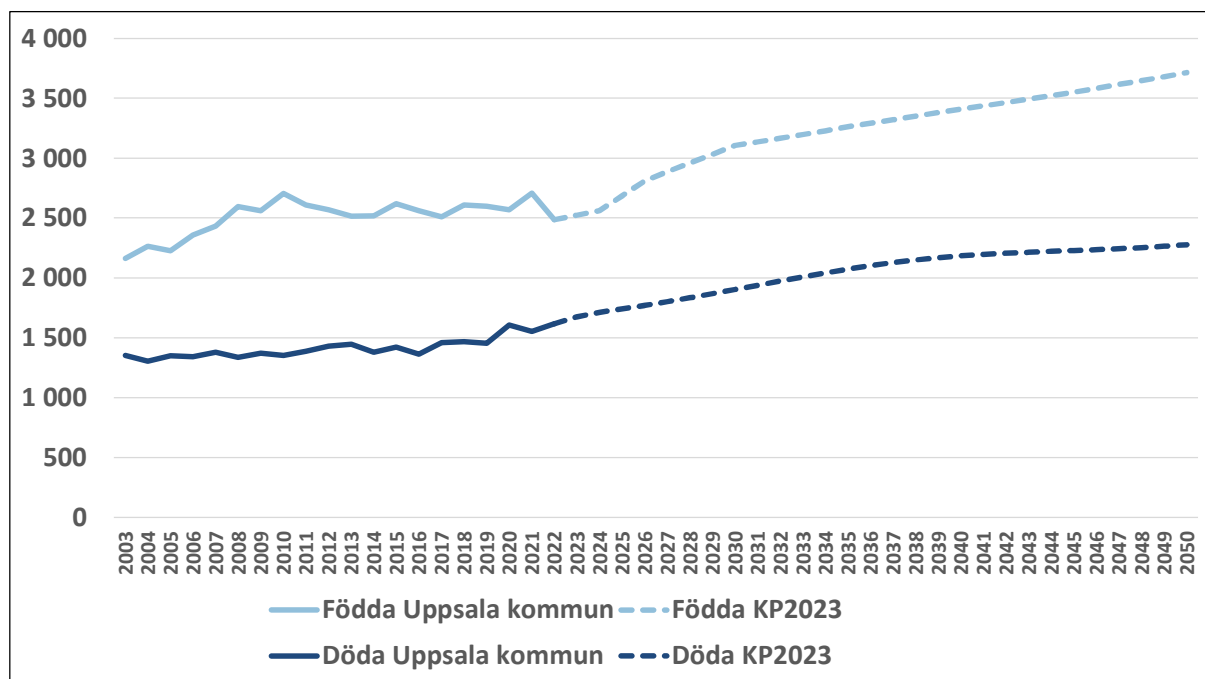
Åldersgrupp	2022	2050	Förändring 2022–2050	Procentuell förändring (2022–2050)	Andel av folkökningen
0	2 456	3 660	1 200	49%	1%
1–5	13 239	17 800	4 530	34%	5%
6–9	11 045	13 900	2 810	25%	3%
10–12	8 308	10 300	1 940	23%	2%
13–15	8 191	10 300	2 130	26%	2%
16–18	7 786	10 300	2 490	32%	3%
19–24	25 351	33 300	7 950	31%	9%
25–44	73 262	97 700	24 400	33%	27%
45–64	51 437	75 300	23 900	46%	26%
65–79	30 541	38 900	8 390	27%	9%
80-w	10 524	21 300	10 700	102%	12%
Totalt	242 140	333 000	90 500	37%	

Av Figur 25 nedan framgår folkmängdens fördelning i Uppsala kommun år 2022 och den prognostiserade fördelningen år 2050, utifrån femårsklasser och kön. Antalet kvinnor uppgick år 2022 till 122 570 (50,6 procent av befolkningen) och väntas år 2050 uppgå till 168 000 (50,5 procent av befolkningen). Antalet män uppgick år 2022 till 119 570 (49,4 procent av befolkningen) och väntas år 2050 uppgå till 165 000 (49,5 procent av befolkningen).



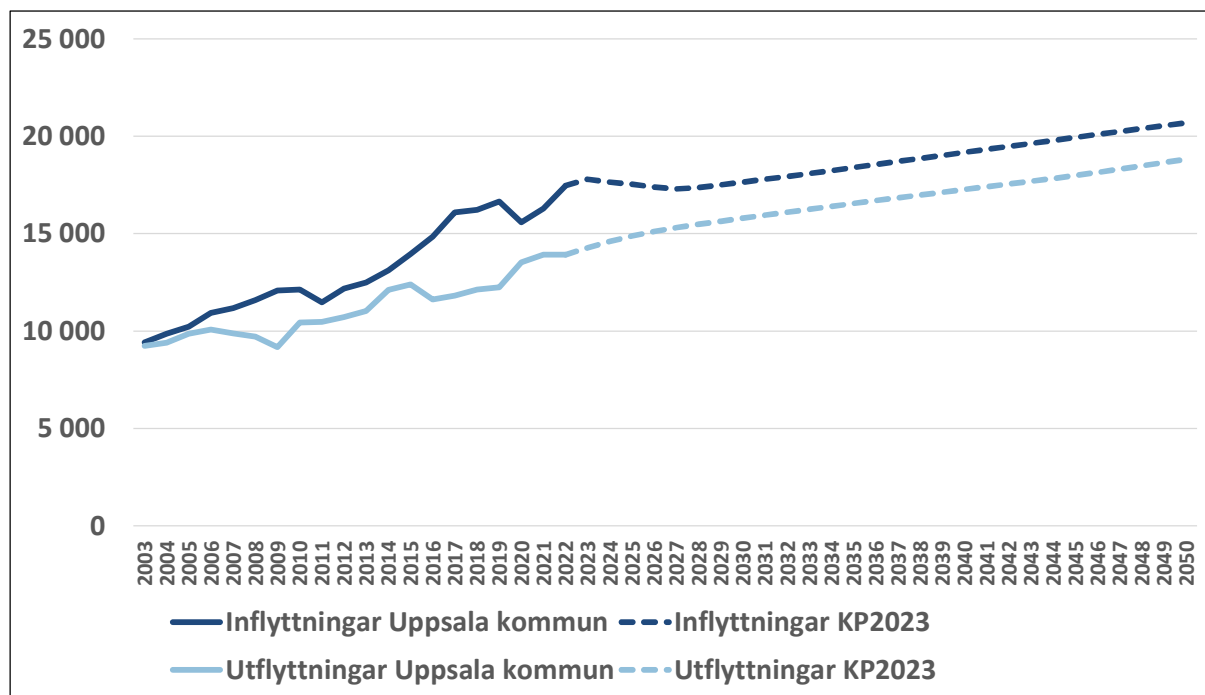
Figur 25: Folkmängd i 5-årsklasser och kön, utfall år 2022 och KP2023 år 2050, Uppsala kommun.
Källa: SCB (2023b) och Uppsala kommun (2023)

Det årliga antalet födda och döda förväntas öka under hela prognosperioden, se Figur 26. Detta beror dels på att de stora barnkullarna födda i början av 1990-talet uppnår "barnafödande åldrar", dels på att de stora barnkullarna födda på 1940-talet uppnår åldrar över 80 år. Antalet personer i sistnämnda åldersgrupp (80-w år) förväntas öka varje år under hela prognosperioden.



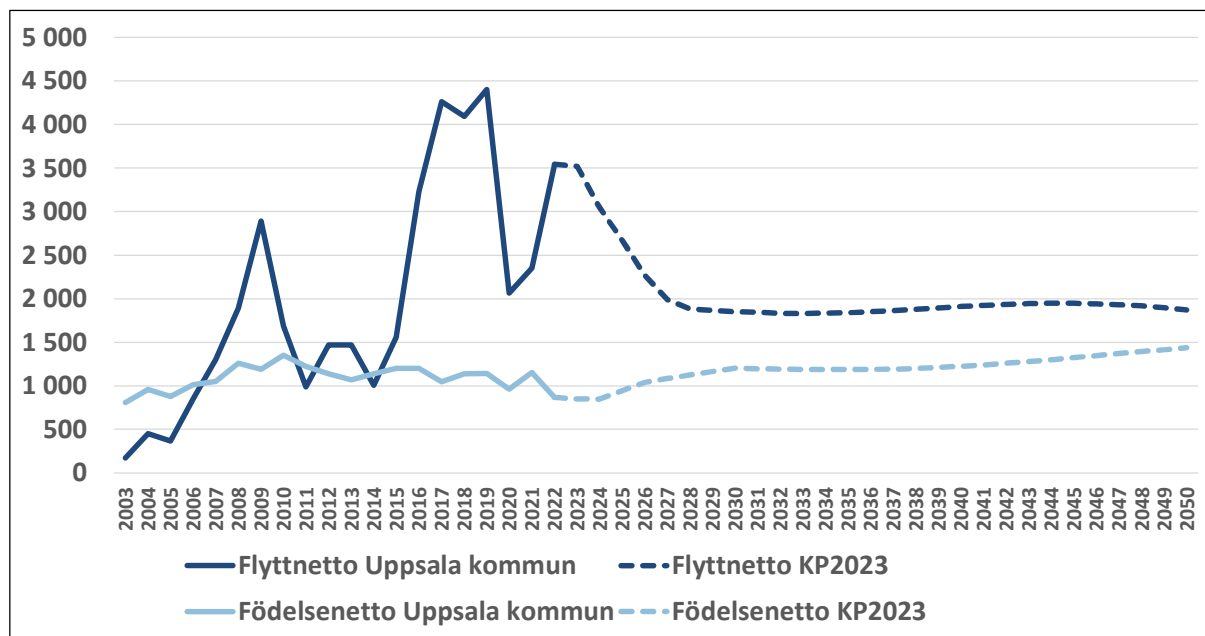
Figur 26: Födda och döda, utfall år 2003–2022 och prognos KP2022 år 2023–2050, Uppsala kommun, år 2003–2050.
Källa: SCB (2023b) och Uppsala kommun (2023)

I Figur 27 visas in- och utflyttningar till och från Uppsala kommun. Inflyttningen förväntas på kort sikt avta till och med år 2027 för att åter igen öka på längre sikt. Utflyttningen förväntas öka under hela prognosperioden men ökningstakten förväntas avta på längre sikt.



Figur 27: Inflyttningar och utflyttningar, utfall år 2003–2022 och prognos KP2023 år 2023–2050, Uppsala kommun, år 2003–2050. Källa: SCB (2023b) och Uppsala kommun (2023)

I Figur 28 framgår den historiska utvecklingen och prognosen för flyttnettot respektive födelsenettet. Flyttnettot väntas uppgå till i genomsnitt 2 090 personer per år under prognosperioden. Konstateras kan att de höga årliga noteringarna för flyttnettot under enskilda år inte utan vidare bör skrivas framåt. Då flyttnettot historiskt har uppvisat avsevärt större svängningar än födelsenettet, vilket framgår av figuren, är det rimligt att så kommer att vara fallet även framöver. Värdena i prognosen ska därför betraktas just som genomsnitt. Det är inte möjligt eller rimligt att idag sja om exakt vilket år nästa stora händelse som påverkar befolkningsutvecklingen inträffar, oavsett om denna utgörs av en pandemi, en konjunkturedgång, en flyktingkris, en kombination av dessa eller av andra händelser eller processer.



Figur 28: Flyttnetto och födelsenetto, utfall år 2003–2022 och prognos KP2023 år 2023–2050, Uppsala kommun, år 2003–2050. Källa: SCB (2023b) och Uppsala kommun (2023)

Sammanfattning resultat KP2023

Folkmängden i Uppsala kommun beräknas öka med 90 500 personer under prognosperioden, från 242 140 år 2022 till cirka 333 000 vid utgången av år 2050. För varje enskilt år under prognosperioden förväntas folkmängden i kommunen öka. Den genomsnittliga årliga folkökningen under perioden bedöms uppgå till drygt 3 230 personer. Denna folkökning väntas främst drivas av ett positivt flyttnetto om i genomsnitt 2 030 personer per år. Även ett positivt födelsenetto om i genomsnitt 1 200 personer per år väntas bidra till folkökningen. Prognosresultat per år redovisas i tabellform i Appendix 2.

Referenser

International organization for Migration (2023). Displacement Tracking Matrix.

<https://dtm.iom.int/ukraine>. Uppgiften avser januari 2023. Hämtad 2023-05-02.

Migrationsverket (2023c). Ansökningar enligt massflyktsdirektivet 2022–2023. Förstagångsansökningar. Antal ansökningar om skydd per månad och vecka samt de största grupperna utifrån medborgarskap de senaste tre veckorna,

https://view.officeapps.live.com/op/view.aspx?src=https%3A%2F%2Fwww.migrationsverket.se%2Fdownload%2F18.2b2a286016dabb81a18609d%2F1682333308958%2FVeckostatistik_asyl.xlsx&wdOrigin=BROWSELINK. Hämtad 2023-05-02.

Migrationsverket (2023a). Verksamhets- och utgiftsprognos 2023-02-06, (P1-23):

<https://www.migrationsverket.se/download/18.356ea417185caa4f226436/1675775244493/Migrationsverkets%20februariprognos%202023%20P1-23.pdf>

Migrationsverket (2023b). Verksamhets- och utgiftsprognos 2023-04-25, (P2-23):

<https://www.migrationsverket.se/download/18.4cda87071866b3f3f2d1c53/1682431705296/Migrationsverkets%20aprilprognos%202023%20P2-23.pdf>

SCB (2022). Scenarier om asylinvandring och påverkan på befolkningen. Bilaga till Sveriges framtida befolkning 2022–2070. Demografiska rapporter 2022:4.

https://www.scb.se/contentassets/b6d27ee2721d4e2fbec44624953e7512/be0401_2022i70_br_be51br2205.pdf. Statistiska centralbyrån 2022-04-13.

SCB (2023a). Lägsta antalet födda på 17 år. Statistiknyhet från SCB 2023-02-22.

<https://www.scb.se/hitta-statistik/statistik-efter-amne/befolkning/befolkningens-sammansattning/befolkningsstatistik/pong/statistiknyhet/befolkningsstatistik-helaret-2022/>

SCB (2023b). Statistikdatabasen. Stockholm: Statistiska centralbyrån:

<http://www.statistikdatabasen.scb.se/pxweb/sv/ssd/>

SCB (2023c). Sveriges framtida befolkning 2023–2070 - Demografiska rapporter 2023:2. Stockholm: Statistiska centralbyrån:

[Sveriges framtida befolkning 2023–2070 \(scb.se\)](https://www.scb.se/2023/02/22/sveriges-framtida-befolkning-2023-2070)

SCB (2023d). Utvandringar till "okänt" och "obefintlig/OB" 1998–2022 samt kvartalsvis 2022.

Befolkningsstatistik 2023-02-22.

[be0101_ob_och_okant_2022_kv4.xlsx \(live.com\)](https://www.scb.se/2023/02/22/be0101_ob_och_okant_2022_kv4.xlsx). Hämtad 2023-05-02.

Skatteverket (2022). Information till dig som kommer till Sverige från Ukraina.

<https://www.skatteverket.se/privat/folkbokforing/flyttatillsverige/informationtilldigsomkommertillsverigefranukraina.4.1657ce2817f5a993c3a2b8.html>. Hämtad 2023-05-04.

UNHCR (2023). Operational data portal. Ukraine refugee situation.

[Situation Ukraine Refugee Situation \(unhcr.org\)](https://data.unhcr.org/situations/ukraine). Uppgiften avser 25 april 2023. Hämtad 2023-05-02.

Uppsala kommun (2017–2022). Kommunprognos KP2017-KP2022. Analysenheten Uppsala kommun.

Uppsala kommun (2023). Kommunprognos KP2023. Analysenheten Uppsala kommun.

Appendix 1: Prognosantaganden

Statistiska centralbyrån (SCB) gör varje år en framskrivning av befolkningen för Sverige fördelad på ålder, kön och födelselandsgrupp. Vart tredje år (senast år 2021, nästa planerad till år 2024) görs en mer omfattande analys av den framtida befolkningsutvecklingen, där ett huvudalternativ och ett antal alternativa framskrivningar tas fram. För mellanliggande år görs vissa revideringar. Årets framskrivning från SCB är den sista av de två mellanårsframskrivningarna innan en mer omfattande analys. Därför har endast mindre justeringar och revideringar gjorts jämfört med framskrivningen för riket från år 2022. Vilka förändringar SCB kommer att göra i 2024 års framskrivning för riket jämfört med årets motsvarighet vet vi inte idag. Däremot vet vi att det har varit vanligare att större förändringar gjorts just i de framskrivningar som grundas i mer omfattande analyser än i de mellanliggande framskrivningarna. Förändringar mellan SCB:s årliga framskrivningar för riket är en osäkerhet som Uppsala kommun alltid behöver förhålla sig till. Det innebär, även i en hypotetisk situation då inga andra antaganden ändras, att prognosen för Uppsala kommun åtminstone i viss utsträckning ska förväntas ändras från år till år.

I SCB:s framskrivning (SCB, 2023c) tas endast hänsyn till fattade beslut. I praktiken innebär det att politiska ställningstaganden som ännu inte har förverkligats inte heller beaktas i framskrivningen. Ett konkret exempel är att de personer som har flytt till Sverige till följd av Rysslands militära invasion av Ukraina och idag omfattas av masskyddsdirektivet inte räknas in i den framtida befolkningen, då de inte är folkbokförda idag. SCB:s framskrivning skiljer sig här ifrån Migrationsverkets aktuella prognos (Migrationsverket, 2023b), där huvudscenariot inbegriper att direktivet förlängs med ytterligare ett år och att majoriteten av de personer vars tillfälliga skydd ges därav kommer att ansöka om uppehållstillstånd på annan grund, främst asyl, om kriget fortsätter. Till skillnad ifrån SCB har alltså Migrationsverket i sin senaste prognos, som publicerades efter SCB:s framskrivning, valt att göra ett antal antaganden om ännu ej fattade beslut och dessas konsekvenser vad gäller populationens framtida ambition att invandra till och därmed folkbokföras i Sverige.

Den årliga folkmängden i kommunprognosen relaterar direkt till folkmängden i rikets framskrivning. Detta sker genom en historisk utblick över den hastighet med vilken folkmängden i Uppsala kommun har ökat, som andel av rikets folkmängd. Folkmängdens framtida utveckling i Uppsala kan då skattas, utifrån historiska genomsnitt för kommunens folkökningstakt *utöver* rikets, genom att dessa appliceras på framskrivningen för riket. Det finns två grundläggande skäl bakom detta val av metod. För det första bidrar metodvalet till att undvika en alltför positiv eller alltför negativ kalkyl i förhållande till de förväntade befolkningsförändringarna i riket. För det andra ger metodvalet en möjlighet att, utifrån historiska befolkningsförändringar och antaganden om hur dessa ser ut i framtiden, skatta den årliga inflyttningen till Uppsala kommun. Denna inflyttning ges, givet den skattade folkökningen, utifrån ålders- och könsspecifika fördelningar. Exempelvis är sannolikheten högre att en inflyttare till Uppsala är en 19-årig kvinna än en 57-årig man. En risk med den valda metoden för att skatta Uppsalas framtida folkmängd är att eventuella över- eller underskattningar av rikets folkmängd i SCB:s framskrivning fortplantar sig till kommunprognosen. I Uppsala kommun följs och värderas befolkningsförändringarna löpande under året, både på riks- och kommunnivå, som ett sätt att hantera och bedöma denna risk.

Utflyttningen skattas utifrån ålders- och könsspecifika utflyttningsrisker, gentemot folkmängdens sammansättning i kommunen. Till ovanstående adderas antaganden om fruktsamhet och dödlighet.

Sammanfattningsvis antas folkökningen i Uppsala kommun på lång sikt följa rikets folkökning enligt SCB:s framskrivning, men på en *högre* relativ nivå, vilket också varit fallet historiskt. Detta till följd av att flyttnettot till kommunen antas ligga på en *högre* relativ nivå än flyttnettot till riket. Fruktsamheten och dödligheten i kommunen antas på lång sikt följa förändringarna i riket, men på relativt sett *lägre* nivåer.

På kort sikt görs mer ingående bedömningar i kommunprognosen. I KP2023 innebär det åren 2023 till och med som längst år 2027. Nedan redovisas de specifika prognosantagandena för Uppsala kommun.

Fruktsamhet

Riket

I föregående års framskrivning antogs att fruktsamhetstalet skulle fortsätta att minska. Nedgången förra året blev dock betydligt större än förväntat och antalet födda barn minskade som följd kraftigt i riket. Det var den största årliga nedgången i barnafödandet som observerats sedan 1990-talskrisen. I årets framskrivning har antagandena för fruktsamhet justerats ned de närmsta tre åren. Förändringar av antalet födda på längre sikt, jämfört med föregående framskrivning, beror på förändringar i befolkningsstrukturen samt att det föddes färre barn än beräknat år 2022. På längre sikt gör SCB inga försök att förutsäga årliga variationer. De långsiktiga antagandena bör därför uppfattas som en genomsnittlig framtida nivå och inte som ett antagande om den mest sannolika nivån ett enskilt år.

Uppsala

I föregående års prognos antogs att fruktsamhetens utveckling i Uppsala skulle följa fruktsamhetens utveckling i riket, men på en lägre nivå, vilket stämmer väl överens med historiska utfall. Liksom i riket som helhet sjönk dock fruktsamheten även i Uppsala kommun betydligt mer markant än förväntat under 2022. I KP2022 gjordes i förhållande till detta utfall en betydande överskattning av antalet födda barn i kommunen under 2022. I årets prognos antas Uppsala fortsatt följa fruktsamhetens utveckling i riket, men på en ytterligare något lägre nivå än i föregående prognos. Att SCB i årets framskrivning har justerat ned fruktsamheten i riket de närmaste tre åren får genomslag i form av en lägre fruktsamhet även i Uppsala. Därutöver har antalet födda barn i Uppsala justerats ned ytterligare något för år 2023.

Det är viktigt att påpeka att det är osäkert i vilken riktning såväl fruktsamheten som antalet födda barn kommer att utvecklas dels de närmaste åren, dels på längre sikt. Antalet födda barn påverkas både av barnafödandet per kvinna och av antalet kvinnor i barnafödande åldrar. Det innebär att en folkökning av kvinnor i barnafödande åldrar kan bidra till ett ökat barnafödande, även om fruktsamheten sjunker. Att så har varit fallet i Uppsala framgår av Figur 4. Sammantaget bör utvecklingen följas mycket noga.

Dödlighet

Riket

SCB:s antaganden om dödlighet baseras på observerade historiska trender för dödstalen för kvinnor och män i olika åldrar, samt skillnader i medellivslängd och dödlighet mellan olika födelseregioner.

År 2022 underskattade SCB antalet döda i riket med cirka två procent. I årets framskrivning har SCB därför marginellt justerat upp dödstalen år 2023 för kvinnor och män födda i Sverige samt Norden eller EU i åldrarna 70–84 år för kvinnor och åldrarna 65–84 år för män. Från och med år 2024 antas samma dödstal som i föregående framskrivning. Medellivslängden i riket har ökat under lång tid och förväntas också fortsätta att öka, om än i en något långsammare takt än tidigare. Vidare antas skillnaderna mellan könen fortsatt minska, i likhet med historiskt observerade mönster.

Uppsala

Dödligheten i kommunprognosen beräknas utifrån köns- och åldersspecifika dödsrisker, baserade på historiska utfall i Uppsala kommun. I KP2022 överskattades antalet döda år 2022 med 46 personer, eller knappt 3 procent. Det innebär ett prognosfel i motsatt riktning jämfört med SCB:s för riket. För män var överskattningen endast en person, för kvinnor 45 personer. I prognosen antas dödligheten återgå till att följa långsiktig trend. Ingen justering görs längre kopplat till covidpandemins inverkan på dödligheten. Detta utifrån antagandet att pandemins inverkan på dödligheten nu ligger bakom oss.

Dödligheten i kommunen antas följa dödlighetens utveckling i riket enligt SCB:s senaste framskrivning för riket, men på lägre nivåer. För åren 2023–2050 är dödligheten satt till 89 procent av rikets för män. För kvinnor är dödligheten satt till 88 procent av rikets för kvinnor år 2023 och för åren 2024–2050 till 90 procent av rikets. Detta innebär att dödlighetsnivån för kvinnor i Uppsala kommun är marginellt nedjusterad för år 2023 jämfört med i KP2022, men därefter densamma, medan dödlighetsnivån för män är densamma under hela prognosperioden. Det bakomliggande skälet till den nedjusterade dödlighetsnivån för kvinnor år 2023 är den överskattning av kvinnors dödlighet som gjordes i KP2022.

In- och utflyttning

Riket

SCB antar i årets framskrivning en högre invandring närmast kommande år, jämfört med föregående framskrivning. Detta på grund av att arbetsrelaterad invandring har ökat snabbare än väntat efter 2020. Varje år under perioden 2023–2026 antas invandringen vara högre än i föregående framskrivning. Skillnaderna under perioden 2027–2050 är dock på så låga nominella nivåer att de är försumbara. Även utvandringen har justerats upp av SCB i årets framskrivning, jämfört med föregående framskrivning, med en högre utvandring varje år under Uppsalas prognosperiod som följd. Sammantaget innebär detta att Sveriges utrikes flyttnetto är något högre för åren 2023–2026 jämfört med föregående framskrivning, för att därefter bli något lägre, i avtagande takt, mot Uppsalas prognoshorisont år 2050.

Vad gäller förmodat migrationspåverkande politik betonar SCB i årets framskrivning att de endast tar hänsyn till fattade beslut. Av de förslag av sådan karaktär som rymts i *Tidöavtalet* rör det enda hittills fattade beslutet som påverkat SCB:s framskrivning kvotflyktingar. I sammanhanget bör nämnas att det rör sig om ett relativt begränsat antal personer.

Liksom i föregående års framskrivning tas ingen hänsyn till Rysslands pågående invasion av Ukraina. Den militära invasion av Ukraina som Ryssland inledde 24 februari 2022 har tvingat miljontals människor på flykt. Som följd av detta är enligt de senaste tillgängliga uppgifterna knappt 5,4 miljoner⁹ personer internflyktingar inom Ukraina medan ytterligare knappt 8,2 miljoner har flytt till andra europeiska länder (UNHCR, 2023). Av det totala antalet flyktingar har ett relativt litet antal sökt sig till Sverige. Under år 2022 respektive fram till och med vecka 16 år 2023 har 51 265 respektive 4 042 ukrainska medborgare ansökt om asyl (knappt 2 procent) eller skydd enligt massflyktsdirektivet (drygt 98 procent). Takten hittills i år har varit betydligt lägre än under föregående år (Migrationsverket, 2023c). I nuläget är det svårt att säga hur många människor som kommer att komma till Sverige till följd av invasionen, var de kommer att bosätta sig eller om och i så fall när det är möjligt för dem att återvända. Flyktingar med tillfälligt uppehållstillstånd via massflyktsdirektivet ska i regel inte folkbokföras i Sverige om vistelsetiden i landet är kortare än tre år (Skatteverket, 2022). EU fattade den 3 mars 2022 beslutet att aktivera massflyktsdirektivet, vilket inledningsvis gällde till den 4 mars 2023 men i nuläget är förlängt med ett år, till 4 mars 2024. Eftersom prognosen endast utgår från folkbokförd befolkning ingår dessa flyktingar inte i befolkningsprognosen.

I SCB:s befolkningsframskrivning för riket tas hänsyn till Migrationsverkets prognos P1 2023, i vilken planeringsantagandet för antalet asylsökande 2023–2025 sänks med ett antal tusen personer, medan huvudscenariot om 15 000 skyddssökande från Ukraina ligger kvar jämfört med föregående prognos. (Migrationsverket 2023a). I sammanhanget ska påpekas att SCB:s framskrivning släpptes innan den i skrivande stund aktuella prognosen från Migrationsverket, P2 2023 publicerades (Migrationsverket 2023b).

⁹ International Organization for Migration (2023). Uppgiften avser januari 2023.

Som bilaga till föregående framskrivning publicerade SCB fem scenarier om asylinvandring och påverkan på befolkningen (SCB, 2022). Där konstateras att ett mer långvarigt krig i Ukraina kan tänkas leda till en ökad invandring till Sverige. Ingen uppdatering av dessa scenarier har publicerats i år. Däremot understryker SCB även i årets framskrivning att antagandena om den framtida migrationen ska betraktas som mycket osäkra, både på kort och på lång sikt. Vidare beskriver de att det är högst troligt att nivån kommer att variera i framtiden, men att det är omöjligt att förutse dessa eventuella toppar och dalar. Nivån ska ses som ett medelvärde som antalet invandrare kommer att variera kring.

Uppsala

Som nämns inledningsvis bestäms antalet inflyttare i kommunprognosen utifrån antaganden om takten i folkökningen i Uppsala förhållande till motsvarande i riket. Inflyttarnas förväntade köns- och åldersfördelning ges utifrån sannolikheter, som bygger på historiska utfall, justerade för extremvärden.

Att antalet utrikes födda som har flyttat till Uppsala har varit större än antalet utrikes födda som har flyttat från Uppsala har varit en central drivkraft bakom Uppsalas kraftiga folkökning under de senaste 20 åren. Även fortsättningsvis förväntas så vara fallet. Som SCB påpekar beträffande invandringen till riket, är det även för Uppsalas del svårt att avgöra när i tiden toppar och dalar i sådana flyttströmmar kommer att infalla. I rikets fall kan antalet utrikes födda personer öka endast genom att invandringen är högre än summan av antalet utvandrade och döda i samma population. För en kommun kan dock ett positivt flyttnetto uppstå både till följd av in- och utvandring och till följd av inrikes omflyttning, eller en kombination av dessa. I Uppsalas fall är det tydligt att det sistnämnda har varit fallet, som visas i Tabell 1. Vad gäller antalet utrikes födda har det för Uppsalas del historiskt sett inneburit en förskjuten folkökningspotential till följd av att antalet utrikes födda har ökat i riket, utöver den invandring som har skett direkt till Uppsala. Detta innebär en extra osäkerhet i prognosen för Uppsala, jämfört med rikets.

Till osäkerheter bör, i Uppsalas fall, läggas variation över tid avseende inflyttningen av unga vuxna för att bedriva studier vid de universitet som är belägna i kommunen, se Figur 17. Här kan förändringar i politik, konjunktursvängningar, ålderskullars storlek med mera bidra till betydande fluktuationer. Med anledning av ovanstående osäkerheter har långsiktiga folkökningsgenomsnitt, som omfattar perioder med såväl lägre som högre inflyttning, använts för att generera inflyttning för hela prognosperioden från och med år 2028. För åren 2023–2027 används folkökningsgenomsnitt som ger en något högre men under perioden avtagande inflyttning. Anledningen till detta är ett antagande om en fortsatt hög men gradvis avtagande inflyttning av unga vuxna till kommunen, i likhet med utfallet för år 2022.

Antalet utflyttare bestäms utifrån köns- och åldersspecifika utflyttningsrisker, och antas därmed öka med en ökande folkmängd. Utflyttningsriskerna bygger på historiska utfall, justerade för extremvärden.

Appendix 2: Befolkningsprognos 2023–2050 KP2023

I Tabell 4 redovisas utfall år 2022 respektive utveckling för åren 2023–2050 för den prognosticerade folkmängden för Uppsala kommun och de demografiska komponenternas. I Tabell 5 redovisas den prognosticerade folkmängden för specifika åldersgrupper.

Tabell 4: Befolkningsförändringar KP2023. Observerade värden år 2022. Prognosvärden år 2023–2050 i avrundade värden.
Källa: SCB (2023b) och Uppsala kommun (2023)

År	Folkmängd	Födda	Döda	Födelsenetto	Inflyttningar	Utflyttningar	Flyttnetto	Folkökning
2022	242 140	2 485	1 617	868	17 458	13 917	3 541	4 544
2023	247 000	2 520	1 670	850	17 800	14 300	3 520	4 370
2024	250 000	2 560	1 710	850	17 600	14 600	3 050	3 890
2025	254 000	2 690	1 740	940	17 500	14 900	2 670	3 610
2026	257 000	2 810	1 770	1 040	17 400	15 100	2 270	3 310
2027	260 000	2 890	1 800	1 080	17 300	15 300	1 990	3 070
2028	263 000	2 960	1 830	1 120	17 400	15 500	1 880	3 010
2029	266 000	3 030	1 870	1 160	17 500	15 600	1 870	3 030
2030	269 000	3 110	1 900	1 200	17 600	15 800	1 850	3 050
2031	273 000	3 140	1 940	1 200	17 800	16 000	1 850	3 040
2032	276 000	3 170	1 970	1 190	17 900	16 100	1 830	3 020
2033	279 000	3 200	2 010	1 190	18 100	16 300	1 830	3 020
2034	282 000	3 230	2 040	1 190	18 200	16 400	1 840	3 020
2035	285 000	3 260	2 070	1 190	18 400	16 600	1 840	3 030
2036	288 000	3 290	2 100	1 190	18 600	16 700	1 850	3 040
2037	291 000	3 320	2 130	1 190	18 700	16 800	1 860	3 060
2038	294 000	3 350	2 150	1 200	18 900	17 000	1 880	3 080
2039	297 000	3 380	2 170	1 210	19 000	17 100	1 890	3 100
2040	300 000	3 410	2 180	1 230	19 200	17 300	1 910	3 140
2041	303 000	3 440	2 200	1 240	19 300	17 400	1 920	3 160
2042	306 000	3 460	2 210	1 260	19 500	17 500	1 930	3 190
2043	310 000	3 490	2 210	1 280	19 600	17 700	1 940	3 220
2044	313 000	3 520	2 220	1 300	19 800	17 800	1 950	3 250
2045	316 000	3 550	2 230	1 320	19 900	18 000	1 950	3 270
2046	319 000	3 580	2 240	1 350	20 100	18 100	1 940	3 290
2047	323 000	3 620	2 240	1 370	20 200	18 300	1 930	3 300
2048	326 000	3 650	2 250	1 390	20 400	18 500	1 920	3 310
2049	329 000	3 680	2 260	1 420	20 500	18 600	1 900	3 310
2050	333 000	3 710	2 280	1 440	20 700	18 800	1 870	3 310

Tabell 5: Folkmängd efter åldersgrupper KP2023. Observerade värden år 2022. Prognosvärden år 2023–2050 i avrundade värden. Källa: SCB (2023b) och Uppsala kommun (2023)

Ålder	0	1–5 år	6–9 år	10–12 år	13–15 år	16–18 år	19–24 år	25–44 år	45–64 år	65–79 år	80-w	Totalt
2022	2 456	13 239	11 045	8 308	8 191	7 786	25 351	73 262	51 437	30 541	10 524	242 140
2023	2 510	13 170	11 090	8 220	8 460	7 960	26 330	75 020	52 010	30 560	11 190	247 000
2024	2 540	13 070	11 110	8 300	8 480	8 240	26 940	76 680	52 680	30 400	11 970	250 000
2025	2 660	13 070	10 940	8 450	8 600	8 420	27 360	78 040	53 500	30 200	12 780	254 000
2026	2 780	13 190	10 860	8 540	8 510	8 660	27 690	79 330	54 190	30 110	13 470	257 000
2027	2 850	13 290	10 960	8 490	8 590	8 680	27 910	80 490	54 980	30 020	14 140	260 000
2028	2 920	13 610	10 830	8 390	8 720	8 780	28 080	81 560	55 620	30 070	14 820	263 000
2029	2 990	13 960	10 800	8 340	8 810	8 700	28 370	82 490	56 300	30 330	15 330	266 000
2030	3 060	14 340	10 820	8 330	8 770	8 780	28 600	83 240	57 100	30 670	15 790	269 000
2031	3 090	14 690	10 820	8 360	8 680	8 910	28 870	83 940	57 910	31 130	16 120	273 000
2032	3 120	14 970	11 050	8 310	8 640	9 000	29 060	84 740	58 750	31 440	16 480	276 000
2033	3 150	15 210	11 310	8 310	8 630	8 960	29 270	85 500	59 740	31 680	16 810	279 000
2034	3 180	15 420	11 590	8 230	8 670	8 900	29 590	86 170	60 780	31 960	17 110	282 000
2035	3 210	15 600	11 850	8 370	8 630	8 870	29 760	86 820	62 000	32 180	17 330	285 000
2036	3 240	15 750	12 080	8 560	8 640	8 860	29 920	87 420	63 060	32 490	17 630	288 000
2037	3 270	15 900	12 280	8 780	8 570	8 910	30 120	88 070	64 040	32 910	17 880	291 000
2038	3 300	16 050	12 450	8 970	8 710	8 880	30 290	88 780	64 940	33 400	18 040	294 000
2039	3 330	16 200	12 590	9 130	8 890	8 890	30 410	89 500	65 840	33 940	18 170	297 000
2040	3 360	16 340	12 710	9 300	9 110	8 840	30 600	90 300	66 680	34 480	18 310	300 000
2041	3 390	16 490	12 830	9 440	9 290	8 970	30 710	91 110	67 620	34 880	18 470	303 000
2042	3 420	16 630	12 950	9 550	9 460	9 150	30 870	91 880	68 510	35 330	18 640	306 000
2043	3 440	16 770	13 070	9 640	9 620	9 360	31 030	92 640	69 480	35 640	18 920	310 000
2044	3 470	16 910	13 180	9 730	9 760	9 540	31 270	93 370	70 440	35 930	19 270	313 000
2045	3 500	17 040	13 300	9 820	9 870	9 700	31 570	94 090	71 280	36 320	19 650	316 000
2046	3 530	17 180	13 410	9 910	9 960	9 850	31 870	94 840	72 190	36 620	20 060	319 000
2047	3 560	17 330	13 520	10 000	10 050	9 990	32 230	95 530	73 040	37 080	20 400	323 000
2048	3 590	17 470	13 630	10 080	10 140	10 100	32 590	96 240	73 870	37 600	20 700	326 000
2049	3 630	17 620	13 740	10 170	10 230	10 190	32 960	96 960	74 640	38 180	21 020	329 000
2050	3 660	17 770	13 850	10 250	10 320	10 280	33 300	97 710	75 310	38 930	21 260	333 000