

Kultur-, idrotts- och fritidsförvaltningen
Tjänsteskrivelse till kulturnämnden

Datum:
2023-10-19

Diarienummer:
KTN-2023-00736

Handläggare:
Mikael Franzén, Klara Haglund

Lokalförsörjningsplan för kultur- och fritidslokaler 2024–2033

Förslag till beslut

Kulturnämnden beslutar

1. **att** Lokalförsörjningsplan för kultur- och fritidslokaler 2024–2033 utgör nämndens behov av lokaler under perioden,
2. **att** överlämna planen till kommunstyrelsen för godkännande och beställning av angivna lokalåtgärder,
3. **att** uppdra åt förvaltningen att genomföra verksamhetsförändringar i enlighet med lokalförändringarna i planen, samt
4. **att** ge förvaltningen justeringsmandat gällande exakt platsantal, storlek och tid i samband med genomförandet av åtgärder enligt planen.

Ärendet

Lokalförsörjningsplan för kultur- och fritidslokaler 2024–2033 utgör kommunens planering för lokaler inom kulturnämndens verksamhetsområde. Planen innebär en uppdatering av Lokalförsörjningsplan för kultur- och fritidslokaler 2023–2027 med utblick till 2032.

Det finns ett ökat behov inom fritidsklubbar, bibliotek, kulturskollokaler och lokaler för museiverksamhet i kommunens egen regi under de kommande åren, dock möts detta behov av de tidigare beslutade åtgärderna.

Beredning

Planen har arbetats fram av kommunledningskontoret tillsammans med kultur-, idrotts- och fritidsförvaltningen. Alla kommunala förvaltningar som har verksamheter med behov av bostäder och lokaler genomför ett motsvarande arbete.

Föredragning

I planen fastställs verksamhetens behov av lokaler och hur behovet ska tillgodoses under planperioden. Det konstaterade lokalbehovet hanteras gemensamt av förvaltningen och kommunledningskontoret. Kommunledningskontoret utreder och beställer lokalförändringen gentemot fastighetsägare och förvaltningen ansvarar för planering och genomförande av verksamhetsförändringar kopplade till lokalförsörjningen.

Lokalförsörjning är en lång och föränderlig process. Planen behöver kunna verkställas utan att mindre avvikelser vad gäller exakt platsantal, storlek och tid för de enskilda åtgärderna orsakar fördröjningar. Förvaltningen föreslås därför ges ett visst justeringsmandat för att kunna hantera avvikelser. Större förändringar och betydande avvikelser sett mot planen behöver behandlas i nämnden.

Behov

Beräkning av behovet bygger på statistik och kommunens befolkningsprognos. Analys, justering och fastställande av behov sker efter övriga kända omständigheter.

Det finns ett ökat behov inom fritidsklubbar, bibliotek, kulturskollokalerna och lokaler för museiverksamhet i kommunens egen regi under de kommande åren, dock möts detta behov av de tidigare beslutade åtgärderna.

Behovet redovisas på sid 8 i planen.

Åtgärder och utredningar

I lokalförsörjningsplanerna föreslås åtgärder för att möta bedömt behov. I den här planen föreslås en ny åtgärd. Sedan tidigare finns 46 beslutade åtgärder. Åtgärderna redovisas på sida 22.

Vidare föreslås arbete i form av utredningar som redovisas på sida 26. Utredningarna syftar till att utreda hur ett behov ska mötas och kan resultera i förslag på nya åtgärder i kommande plan.

Ekonomiska konsekvenser

Åtgärderna innebär ekonomiska åtaganden för kommunkoncernen i form av investeringar i fastigheter och inventarier samt kostnader för hyra och verksamhetsdrift. Nya och tidigare beslutade åtgärder i denna plan innebär:

- 231,7 mkr i investeringar i fastigheter i kommunkoncernen, varav 0 kr är för nya åtgärder.
- 54,6 mkr i investeringar för kulturnämnden, varav 0 kr är för nya åtgärder.
- 35,4 mkr i ökade hyreskostnader för kulturnämnden, varav 0 kr är för nya åtgärder.

Till detta tillkommer kostnader för drift av verksamheterna.

Bostads- och lokalförsörjningsplanen är avstämd mot arbetet med Mål och budget 2024–2026. Åtgärderna bedöms rymmas inom budgeten. Pågående utredningar kan komma att leda till behov av investeringar och ökad hyra. Utredningar som resulterar i behov av åtgärder lyfts i kommande års revidering av lokalförsörjningsplanen.

Beslutsunderlag

- Tjänsteskrivelse daterad den 19 oktober 2023
- Bilaga 1, Lokalförsörjningsplan för kultur- och fritidslokaler 2024–2033
- Bilaga 1.3, Ekonomi per åtgärd

Kultur-, idrotts- och fritidsförvaltningen

Kommunledningskontoret

Sten Bernhardsson
Förvaltningsdirektör

Jesper Djupström
Biträdande fastighetsdirektör

LFP KTN 2024

Lokalförsörjningsplan

för kultur- och fritidslokaler 2024–2033

Beslutad i kulturnämnden 2023-11-xx

Godkänd i kommunstyrelsen 2023-12-xx



Innehåll

Sammanfattning	4
Inledning	5
Planens innehåll.....	5
Definitioner	5
Styrning och uppdrag	6
Arbetets organisation	6
Lagbestämmelser och krav	6
Behov- och kapacitetsanalys	8
Befolkningsprognos	8
Behov och kapacitet.....	10
Utblick	18
Stads- och landsbygdsutveckling	18
Omvärld	18
Åtgärder och utredningar	22
Nya åtgärder	22
Tidigare beslutade åtgärder	22
Tidigare beslutade åtgärder som föreslås utgå.....	25
Utredningar	26
Uppföljning av utredningar som inte leder till lokalåtgärd.....	28
Ekonomi- och kostnadsutveckling.....	30
Investeringsbedömning	31
Hyreskostnad och verksamhetsekonomi	32
Bilaga 1 - Områdesbeskrivning.....	1
Bälinge – Björklinge	2
Centrala staden – Fålhagen	4
Gunsta – Länna – Almunge – Knutby	9
Gåvsta- Stavby – Tuna.....	11
Luthagen – Stenhagen	13
Norby – Eriksberg – Flogsta	15
Ramstalund – Vänge – Järlåsa.....	17
Sala backe – Årsta – Vaksalabygden.....	19
Storvreta – Vattholma – Skyttorp	21
Svartbäcken – Gränby – Gamla Uppsala.....	24
Tidigare beslutade åtgärder som föreslås utgå.....	25
Sävja – Bergsbrunna – Danmark.....	27
Valsätra – Gottsunda – Sunnersta.....	29
Nya åtgärder.....	30

Bilaga 2 – Färdigställda åtgärder 2023.....	1
Bilaga 3 – Ekonomi per åtgärd.....	Fel! Bokmärket är inte definierat.
Nya åtgärder	Fel! Bokmärket är inte definierat.
Tidigare beslutade åtgärder	Fel! Bokmärket är inte definierat.

Sammanfattning

Lokalförsörjningsplan för kultur- och fritidslokaler utgör kommunens planering för lokaler inom kulturnämndens verksamhetsområde.

Den övergripande styrningen redovisas på sidan 6.

Sammanfattat behov

Behovsanalysen visar att det inom fritidsklubbar, bibliotek, kulturskollokaler och lokaler för museiverksamhet i kommunens egen regi finns ett ökat behov under de kommande åren, dock möts detta behov av de tidigare beslutade åtgärderna.

Därutöver finns ett fortsatt behov av att utreda vidare i vilken omfattning stöd till föreningsliv och det fria kulturlivet ska ske genom att kulturnämnden hyr in för att upplåta lokaler till externa aktörer i stället för att stödja och främja genom verksamhetsstöd i olika former.

Behovsanalysen redovisas i sin helhet på sidan 8.

Sammanfattade åtgärder och utredningar

Åtgärder är projekt som ska genomföras för att möta ett behov. Lokalförsörjningsplanen föreslår en ny åtgärd. I planen revideras även tidigare beslutade åtgärder utifrån nya förutsättningar. Sedan tidigare finns 40 åtgärder beslutade.

Fem åtgärder är genomförda under 2023.

Sju tidigare beslutade åtgärder föreslås utgå varav tre går tillbaka till utredning.

Utredningarna syftar till att utreda hur ett behov ska mötas, innan det lyfts till åtgärdsförslag. Planen innehåller 31 utredningar, varav 15 är nya.

Alla åtgärder och utredningar redovisas i sin helhet på sidan 22.

Sammanfattning ekonomi

Åtgärderna innebär ekonomiska åtaganden för kommunkoncernen i form av investeringar i fastigheter och inventarier samt kostnader för hyra och verksamhetsdrift. Nya och tidigare beslutade åtgärder i denna plan innebär:

- 231,7 mkr i investeringar i fastigheter i kommunkoncernen, varav 0 kr är för nya åtgärder.
- 54,6 mkr i investeringar för kulturnämnden, varav 0 kr är för nya åtgärder.
- 35,4 mkr i ökade hyreskostnader för kulturnämnden, varav 0 kr är för nya åtgärder.

Till detta tillkommer kostnader för drift av verksamheterna.

De ekonomiska konsekvenserna redovisas i sin helhet på sidan 29.

Inledning

Lokalförsörjningsplan för kultur- och fritidslokaler utgör kommunens planering för lokaler inom kulturnämndens verksamhetsområde.

Bostads- och lokalförsörjningsplanerna revideras årligen. Planer som berör varandra koordineras för att skapa en sammanhållen och kontinuerlig process för kommunens planering.

Planens innehåll

Lokalförsörjningsplanen redovisar:

- Styrning och uppdrag
- Behov och kapacitet
- Åtgärder och utredningar
- Utblick
- Ekonomiska konsekvenser

I bilagor redovisas områdesindelning, färdigställda åtgärder 2023 och ekonomi per åtgärd.

Definitioner

Verksamhetsbeskrivning

Kulturnämnden driver verksamhet i egen regi och genom stöd till andra aktörer inom kultur- och fritidsområdet. Verksamheter i egen regi är biblioteksverksamhet, kulturskola, fritidsklubbar och fritidsgårdar, kulturhus samt vissa scener, produktionslokaler, museer och utställningsytor.

Därutöver ger kulturnämnden olika former av stöd till allmänna samlingslokaler såsom bygdegårdar, det fria kulturlivet, folkbildningsverksamhet, museer, teatrar, föreningar och andra aktörer som har verksamhet för kommunmedlemmars fria tid. Kulturnämnden ansvarar även för kommunens konstnärliga gestaltningsprojekt och offentlig konst.

Styrning och uppdrag

Planen utgår från kulturnämndens ansvarsområden inom konst-, kultur- och fritidsverksamhet samt de mål och uppdrag som fastställs av kommunfullmäktige i mål och budget 2023 med plan för 2024-2025 (KSN-2021-03127). Lokalförsörjningen påverkas även av uppdragen till nämnden i det kulturpolitiska programmet. Arbetet med framtagandet av denna lokalförsörjningsplan är koordinerat med Mål och budget 2024 med plan för 2025–2026.

Kommunstyrelsen ansvarar för kommunens strategiska försörjning av lokaler och bostäder. Kommunstyrelsen ska tillhandahålla lokaler som är ändamålsenliga, hållbara och kostnadseffektiva.

Särskilda politiska satsningar är till exempel, allaktivitetshus i Gränbyskolan och Gottsundaskolan, etablering av en ny 4H gård i Linnés Sävja och etablering av ett historiskt centrum på Uppsala slott.

Arbetets organisation

LFP KTN 2024 tas fram genom ett samarbete mellan kultur-, idrotts- och fritidsförvaltningen, kommunledningskontoret samt de kommunala bolagen Uppsala kommun Skolfastigheter AB och Uppsala arenor och fastigheter. Arbetet med framtagandet leds och samordnas av kommunledningskontoret.

Planen beslutas av kulturnämnden och godkänns av kommunstyrelsen.

Lagbestämmelser och krav

Arbetet med bostads- och lokalförsörjning utgår från lagar, krav och kommunala styrdokument. Det handlar bland annat om att se till barnets behov enligt barnkonventionen, de äldres perspektiv i enlighet med äldrevänlig kommun och en jämställd prioritering oavsett kön eller bakgrund.

Lagbestämmelser fritidsklubb

Fritidsverksamhet för barn till och med 12 år lyder under Skollagen (2010:800). Kommunen ska erbjuda fritidshem till och med vårterminen det år en elev fyller 13 år. Från och med höstterminen det år en elev fyller 10 år får kommunen erbjuda öppen fritidsverksamhet (fritidsklubbar) i stället för fritidshem (14 kapitlet 3 - 8 §§ och 25 kapitlet 5§).

Lagbestämmelser bibliotek

Folkbiblioteksverksamheten lyder under bibliotekslagen (SFS 2013:801).

Lagbestämmelser museer

Museiverksamhet omfattas av museilagen (2017:563) med bestämmelser för det allmänna museiväsendet.

Funktionsprogram

Vid etablering av fritidsklubbar och/eller fritidsgårdar ska funktionsprogram för dessa lokalkategorier följas. Arbete pågår med att ta fram uppdaterat funktionsprogram vilket beräknas vara klart under 2023.

Behov- och kapacitetsanalys

Befolkningsprognos

År 2022 bodde drygt 241 100 personer i Uppsala kommun. Kommunen väntas växa och få en ökad befolkning under lång tid framöver. Årets prognos visar på en högre ökningstakt jämfört med förra årets prognos. År 2033 antas befolkningen uppgå till knappt 278 600 personer, en ökning med cirka 36 400 personer jämfört med år 2022. Ökningen väntas ske i samtliga åldersgrupper, där den största procentuella ökningen bedöms ske för gruppen 80+, som bedöms öka med 60 procent medan grundskoleåldrarna endast bedöms öka med 3 procent. Efter år 2033 väntas befolkningen totalt fortsätta öka i jämn takt fram till år 2050.

Variationer i prognoser från olika år visar på att kommunen måste ha beredskap både för en ökning och för en minskning i befolkningsutvecklingen.

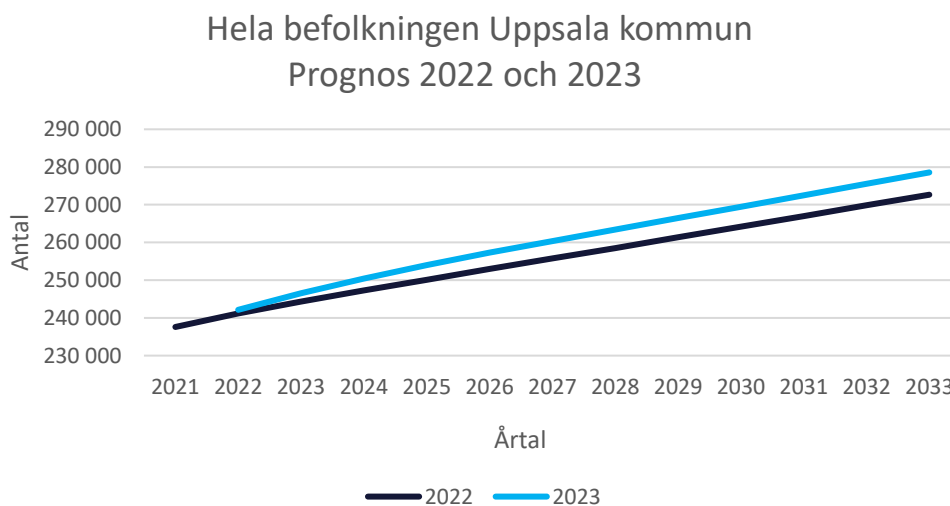


Diagram 1. Befolkningsprognos total befolkning Uppsala kommun 2022 respektive 2023.

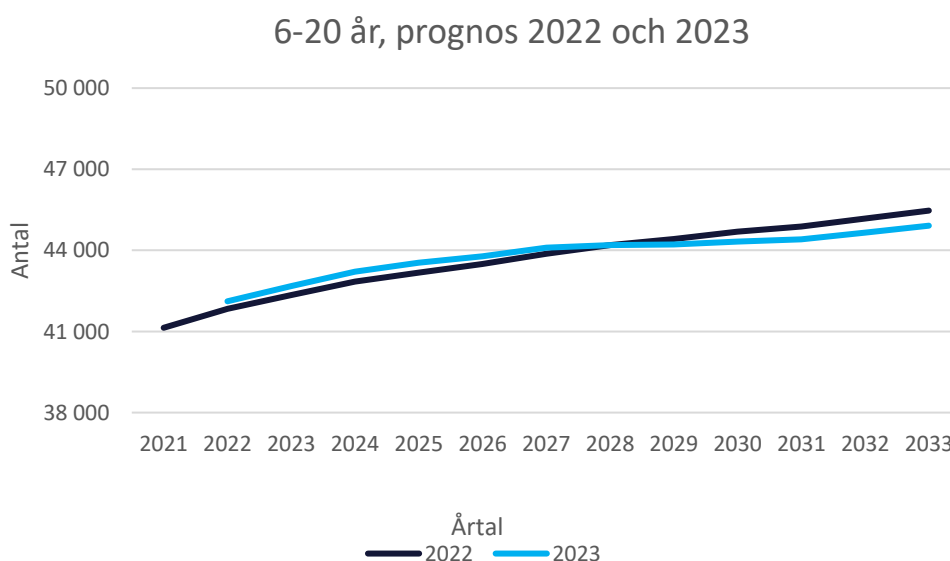


Diagram 2. Jämförelse befolkningsprognos 2022 och 2023 för åldersgruppen 6-20 år.

Kulturskolans målgrupp är personer i åldern 6-20 år. År 2022 var antalet 6-20-åringar cirka 42 000 och till år 2033 beräknas åldersgruppen öka till cirka 45 000, vilket motsvarar en ökning med cirka 7 procent.

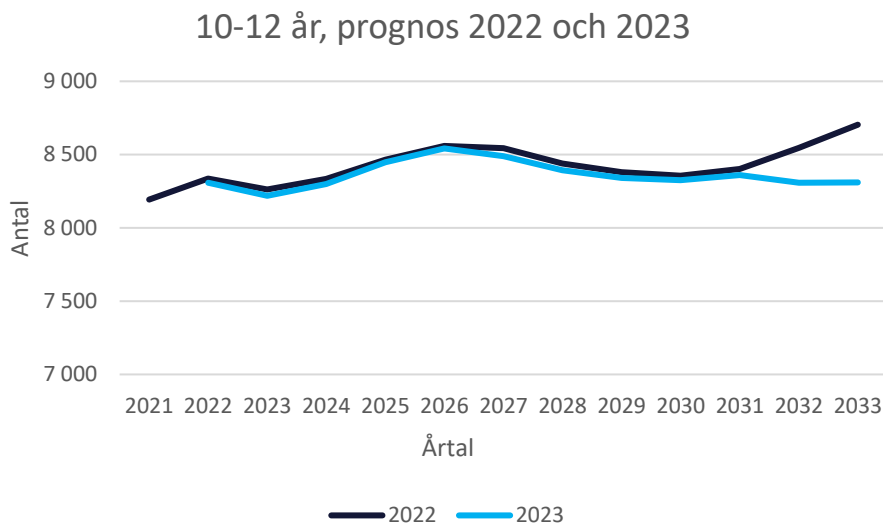


Diagram 3. Jämförelse befolkningsprognos 2022 och 2023 för åldersgruppen 10-12 år.

Fritidsklubbarnas målgrupp är personer i åldern 10-12 år. År 2022 var antalet 10-12-åringar cirka 8 300. År 2033 beräknas åldersgruppen vara ungefär lika stor. Antalet 10-12-åringar för år 2033 visar på en minskning med nästan 400 barn jämfört med 2022 års prognos.

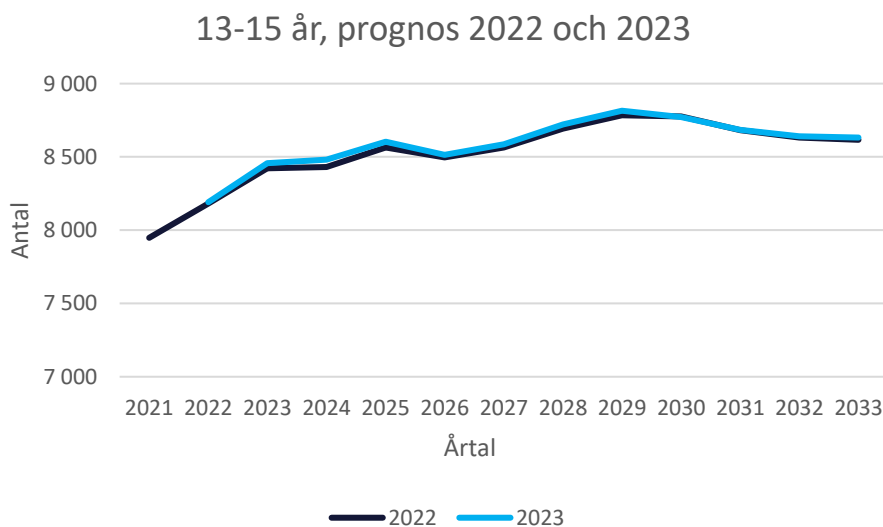


Diagram 4. Jämförelse befolkningsprognos 2022 och 2023 för åldersgruppen 13-15 år.

År 2022 var antalet 13-15-åringar knappt 8 200. År 2033 beräknas åldersgruppen i årets prognos ha ökat till drygt 8 600, vilket motsvarar en ökning med ca 5 procent. Årets prognos visar på ungefär samma befolkningsutveckling som förra årets.

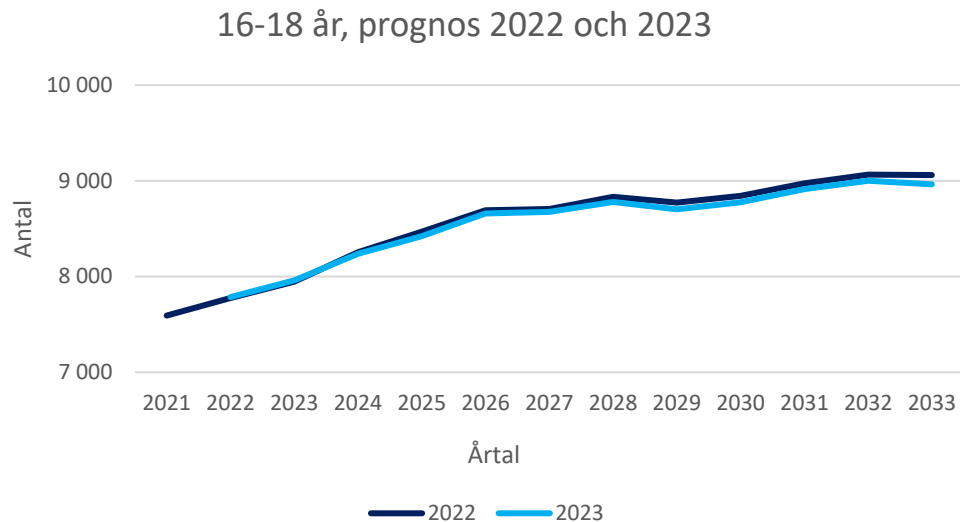


Diagram 5. Jämförelse befolkningsprognos 2022 och 2023 för åldersgruppen 16-18 år.

År 2022 var antalet 16-19-åringar drygt 10 700. År 2033 beräknas åldersgruppen i årets prognos ha ökat till knappt 12 450, vilket motsvarar en ökning med ca 15 procent. Ökningen till 2033 bedöms vara ungefär samma i årets prognos som prognosen för 2022.

Fritidsgårdarna vänder sig till personer i ålder 13-18 år. År 2022 var antalet 13-18-åringar cirka 18 900. År 2033 beräknas åldersgruppen i årets prognos ha ökat till cirka 21 050, vilket motsvarar en ökning med ca 10 procent.

Behov och kapacitet

Kulturnämndens grunduppdrag anger att: *“Nämnden verkar för funktionella lokaler av erforderlig kapacitet åt verksamheter i egen regi, samt bevakar lokaltillgång för externa aktörer så som det fria kulturlivet, föreningsverksamhet och allmänheten.”* Att bevaka lokaltillgången för externa aktörer, innebär inte att hyra in för att hyra ut till externa aktörer, utan motsvarar de allmänna skrivningar i kulturpolitiska programmet om att verka för och främja. Det kan exempelvis ske genom att ge verksamhetsbidrag som möjliggör att externa aktörer kan hyra in de lokaler som verksamheterna behöver.

Fritidsklubbar

Verksamhetsbeskrivning och övergripande behovsbedömning

Fritidsklubb är en öppen fritidsverksamhet som erbjuds barn 10–12 år i enlighet med skollagen. Kultur-, idrotts- och fritidsförvaltningens avdelning Fritid Uppsala driver 25 fritidsklubbar i egen regi. Verksamheten når i genomsnitt cirka 35 procent av kommunens 10–12 åringar och har en relativt bra geografisk spridning.

Behovet av nya fritidsklubbar styrs både av var barnen bor och var de går i skolan, eftersom många väljer att gå i skola och på fritidsklubb i sitt närområde. Idag finns inte fritidsklubb på alla skolor med årskurs 4-6 vilket gör att det i vissa områden är kapacitetsbrist på fritidsklubbar.

I centrala Uppsala och Årsta är behovet av fritidsklubbar större än utbudet. Kultur-, idrotts- och fritidsförvaltningen bedömer också att trenden med ökat intresse för

fritidsklubsverksamhet de senaste åren kommer att fortsätta. Därför är behovet av nya platser större än befolkningsökningen.

Driftskostnaden för fritidsklubb beror i stor utsträckning på om lokalen är nyproducerad eller äldre, eftersom detta gör stor skillnad för hyresnivån. Graden av samnyttjande påverkar hur stor egen yta som behöver hyras till fritidsklubb, och det är i sin tur beroende av vilka lokaler som finns att samverka med skola eller annan aktör om. Om specialsalar på en skola kan användas för kreativ verksamhet, behöver fritidslokalen till exempel mindre egna ytor. När nya fritidsklubbar planeras, utformas lokalerna så att dessa kan samnyttjas med skola, kulturskola och även utveckla tonårsverksamhet eller föreningsverksamhet kvällstid när behoven förändras.

Planerade åtgärder och utredningar med specifika behovsmotiveringar

Merparten av tidigare beslutade åtgärder avseende fritidsklubbar är beroende av skolors renoverings-, utbyggnads- och nybyggnadsprojekt. Tidigare beslutad åtgärd som inte är beroende av skollokalplanering är permanenta ersättningslokaler vid Domarringen.

Fritidsgårdar

Verksamhetsbeskrivning och övergripande behovsbedömning

Fritidsgårdar bedriver öppen fritidsverksamhet för åldern 13–18 år. Några enheter har riktad verksamhet för unga med funktionsnedsättning där målgruppen är upp till 21 år. I Uppsala kommun finns 17 fritidsgårdar som drivs i kommunal regi av Fritid Uppsala. Fritidsgårdarna finns i de flesta stads- och landsbygdsdelar.

Olika profilering av verksamheten ställer olika krav på lokaler. De flesta fritidsgårdar är lokalintegrerade i grundskolor och samnyttjande av vissa specialsalar är en framgångsfaktor. Vid nyetablering av fritidsgårdar kan de kombineras med skola, fritidsklubb, kulturskola och annan kulturverksamhet i så kallade allaktivitetshus eller liknande. Många av de befintliga fritidsgårdarna är i stort behov av upprustning.

Planerade åtgärder och utredningar med specifika behovsmotiveringar

Det finns flertalet beslutade åtgärder avseende fritidsklubbar och fritidsgårdar som är beroende av skolors renoverings-, utbyggnads- och nybyggnadsprojekt. Det finns också beslutade åtgärder som är helt eller delvis fristående från skolprojekt.

Allaktivitetshus

Allaktivitetshus är mötesplatser för kultur- och fritidsaktiviteter inom olika intresseområden, som riktar sig till barn och unga, såväl som övriga invånare, tex seniorer. Allaktivitetsmodellen är områdesbaserad och bygger på delaktighet, kunskapsutbyte och samverkan med aktörer i området. Effektiv lokalanvändning och samnyttjade av skollokaler med skolan som nav, är en bärande grund för konceptet vid utveckling av nya allaktivitetshus. Allaktivitetshus i både Gränby och Gottsunda är tidigare beslutade åtgärder där allaktivitetshuset i Gränby togs i drift under 2023 och det i nya Gottsundaskolan tas i drift under hösten 2024.

Kulturhus

I Uppsala kommun används begreppet kulturhus för en anläggning där kulturverksamhet utgör en väsentlig del av verksamhetsinnehållet. Uppsala kommuns kulturhus ska vara offentliga rum i lokalsamhället och mötesplatser för alla i och kring närområdet. Genom att erbjuda aktiviteter och lokaler till olika grupper i olika sammanhang ska kulturhusen vara platser för kultur, bildning, informationsutbyte, lärande och möten mellan generationer och kulturer. Konceptet innebär att flera olika verksamheter lokaliseras nära varandra eller med samnyttjande av gemensamma lokaler. Exempel på funktioner i ett kulturhus är bibliotek, lokaler för bild, musik, dans, ateljé, föreningslokaler och lokaler för andra typer av möten. Kulturhusen kan placeras i centrum eller på andra liknande platser där många människor rör sig. Idag finns tre kulturhus i Uppsala, i Stenhagen, Gottsunda och Sävja.

Kopplat till större stadsutvecklingsprojekt finns behov av både ett större kulturhus i Gottsunda i samband med utvecklingen till stadsnod, och i sydöstra Uppsala där den kraftiga utökningen av bostäder och befolkning medför att kultur- och fritidsverksamheten i området behöver utökas och utvecklas med ett nytt större kulturhus i Bergsbrunna, i hållplatsnära läge intill den nya stationen som planeras där.

Lokaler för olika kulturverksamheter i centralt läge med goda kommunikationer är attraktivt för boende i hela kommunen, och ett centralt beläget kulturhus kan därför möta behoven från många områden när Uppsala växer. Vid utveckling av befintliga och nya områden på landsbygden kan mindre kulturhus utvecklas som områdesnära mötesplatser för alla åldrar. De mindre kulturhusen kan till exempel innehålla bibliotek, kulturskola, samlingslokaler för lokalsamhället och fritidsverksamhet.

Övriga mötesplatser

“Mötesplatser för unga” är en öppen mötesplats med aktiviteter för en något äldre målgrupp än traditionella fritidsgårdar, främst unga och unga vuxna i åldern 15–25 år. Hit räknas ungdomskulturhusen Ungdomens hus och KFUM Leoparden. En tidigare beslutad åtgärd är att föreningen Ungdomens Hus som ska flytta till en annan lokal.

Allaktivitetshuset Allis drivs i kommunal regi och erbjuder skate, klättring, parkour, dans, rollspel och skapande samt e-sportrum med möjlighet till spel och att arbeta med film.

Kulturnämnden arbetar också med att främja 4H-verksamheten med befintliga gårdar i Gränby och Årsta, och en ny enhet vid Linnés Sävja (tidigare beslutad åtgärd) och i Malma (tidigare beslutad utredning). Kommunen ska också under planeringsperioden utreda (ny utredning) möjligheten att, samtidigt som skapandet av en 4H-gård, platsutveckla Linnés Sävja vilket kommer att innebära inhyrning för vidareuthyrning.

När staden växer finns behov av att utöka tillgången till mötesplatser av olika slag. Särskilt i områden som växer mycket och snabbt, bidrar kulturella mötesplatser till områdets sociala trygghet och en positiv upplevelse av områdets kvaliteter.

Bibliotek

Verksamhetsbeskrivning och övergripande behovsbedömning

Folkbiblioteksverksamheten lyder under bibliotekslagen (SFS 2013:801). I Uppsala kommun ligger ansvaret för folkbibliotek under kulturnämnden och skolbibliotek under utbildningsnämnden.

Bibliotek ska enligt kommunens biblioteksplan etableras i lokaler som möjliggör utveckling, samverkan och samlokalisering, samt lokaliseras där kommunens invånare naturligt rör sig. Bibliotek Uppsala arbetar för att skapa fler och bättre tekniska lösningar som resulterar i utökade öppettider, så kallat Meröppet, vilket ställer större krav på säkerhet och tillgänglighet i lokalerna. Den mobila verksamheten fortsätter att utvecklas för att komplettera de områden på landsbygden och i stadsdelar som saknar fysiska bibliotek.

Planerade åtgärder och utredningar med specifika behovsmotiveringar

Tidigare beslutade åtgärder är verksamhetsanpassningar i samband med underhåll av biblioteket i Sala backe/Branting, en ny enhet i Rosendal och en i Börjetull/Svartbäcken. I Eriksberg är dock ingen utökad verksamhet längre aktuell och förslås utgå i årets lokalförsörjningsplan. De nya enheterna motiveras utifrån beräknad befolkningsökning, genomströmning av människor och behovet av mötesplatser i såväl nya som förtätade stadsdelar, och bidrar till att skapa hållbara och attraktiva stadsdelar.

Den tidigare beslutade åtgärden om biblioteksetablering i Ulleråker utgår till följd av beslut av kulturnämnden under 2023. Biblioteket i Vänge stänger också till 2024.

En behovsanalys av nytt kulturhus inklusive bibliotek i sydöstra stadsdelarna pågår. Vidare pågår arbetet med en tidigare beslutad utredning av biblioteket i Björklinge, i koordinering med en träffpunkt för äldre.

En tidigare beslutad utredning är en lokaliseringsutredning avseende bibliotek vid centralstationen. Nuvarande Uppsala Resecentrum behöver byggas om och utökas för att klara av att rymma mer trafik och resenärer. Med utgångspunkt i att ett bibliotek når flest besökare där människor normalt sett rör sig är Uppsala Resecentrum en strategisk plats för framtida etablering.

Kulturskola

Verksamhetsbeskrivning och övergripande behovsbedömning

Uppsala kulturskola erbjuder frivillig undervisning inom musik, sång, dans, teater, bild, film och kreativt skrivande för barn och unga i åldrarna 6 till 20 år. Uppsala kulturskola hyr idag egna lokaler för administration och musikundervisning på Kungsgatan och Skolgatan samt för dans- och teaterverksamhet på Björkgatan. En del av dessa lokaler kan samnyttjas med det fria kulturlivet. Lokaler för bild- och formundervisningen samnyttjas med Uppsala konstmuseum på Uppsala slott. I övrigt sker det mesta av kulturskolans verksamhet i kommunens skollokaler där kulturskolan lånar lokalerna.

Planerade åtgärder och utredningar med specifika behovsmotiveringar

Multihus Rosendal är en tidigare beslutad åtgärd som utöver idrottshall och bibliotek även inrymmer egen förhyrd yta för kulturskoleverksamhet. Lokalerna kan samnyttjas av det fria kulturlivet och föreningslivet utanför kulturskolans lektionstider.

Enligt tidigare beslutad utredning har Kulturskolan gjort en övergripande utredning av lokalbehovet i hela kommunen, med särskilt fokus på områdena Gunsta, Stolvreta, Gränby, Ulleråker, Gottsunda. Utredningen konstaterar att kulturskolan även fortsättningsvis ska samnyttja lokaler med till exempel skolor så långt det är möjligt.

På ett par platser har behov av egna mindre lokaler konstaterats och nya utredningsuppdrag tagits fram. I Gottsunda behövs ytterligare kapacitet i samverkan med allaktivitetshuset i nya Gottsundaskolan för att ytterligare stärka kommunens utbud av kulturella aktiviteter, bland annat för att öka trygghet i området och motverka utanförskap. I Stolvreta behövs ytterligare yta med anledning av befintlig kapacitetsbrist avseende samnyttjade lokaler på skolor och relativt långa köer till kulturskolans undervisning. I båda fallen kan lokalerna samnyttjas av det fria kulturlivet och föreningslivet utanför kulturskolans lektionstider.

Tidigare utredning om möjlig etablering av kulturhus i centrala staden går vidare med att studera möjlighet att närlokalisera dans/teater och bild/form till de båda andra centrala enheterna.

Naturskolan

Naturskolan arbetar med förskolor och grundskolor i Uppsala kommun oavsett regi, för att ge eleverna positiva naturupplevelser och lägga grunden för kunskap om miljö och ekologiska samband. Det finns en stor efterfrågan och behov av naturpedagogik i Uppsala kommun kopplat både till befolkningsökning och ökat intresse för naturupplevelser, miljö- och klimatfrågor. Ingen specifik lokalåtgärd är i dagsläget aktuell.

Allmänna samlingslokaler/bygdegårdar

I Uppsala kommun finns det ett trettiootal bygdegårdar och allmänna samlingslokaler som drivs med hjälp av kommunalt verksamhetsstöd. Flera av dessa är belägna på landsbygden och utgör viktiga mötesplatser för det lokala föreningslivet. Stödet syftar till att ge de lokalthållande föreningarna goda förutsättningar att verka och utvecklas i sin bygd.

Föreningslokaler

Under arbetet med framtagandet av det kulturpolitiska programmet har civilsamhället framfört att det finns ett stort behov av lokaler för möten och föreningsverksamhet. I många områden saknas lämpliga lokaler som kan användas av olika föreningar. I den fortsatta stadsutvecklingen behövs lösningar för att hantera det strukturella problemet för kulturlivet i stort med ökande hyror och hur föreningsdriven kultur- och fritidsverksamhet ska kunna etableras i nya områden om marknadsmässig hyra råder.

Vid planering av nya lokaler, planerar kommunen för att så långt det är möjligt göra lokalerna uthyrningsbara till allmänhet och föreningar likaväl som det fria kulturlivet. Exempelvis planeras Multihuset i Rosendal så att hörsal samt kulturskolans lokaler blir bokningsbara vissa tider.

Det finns ett tidigare beslutat utredningsuppdrag att hjälpa Uppsala Industriminnesförening att få en långsiktig hållbar lösning avseende lokaler och verksamhet.

Scener och produktionslokaler

Lokalkategori scener och produktionslokaler är brett och spänner över flera konstområden. I flera fall fungerar scener också som produktionslokaler. Området kan grundläggande beskrivas utifrån två olika perspektiv, dels nämndens verksamheter i egen regi och dels stöd till externa aktörer såsom föreningar och det fria kulturlivet.

Kommunens egen regi

Scener i kommunens regi spänner från mindre verksamheter såsom kulturnämndens gästspels scen Reginateatern, och vård- och omsorgsförvaltningens teater Blanca, till kommunala bolag såsom Stadsteatern och Uppsala Konsert och Kongress. Mindre scener är en viktig resurs för Uppsalas kulturliv och som gästspels scen. Inom litteraturområdet utgör folkbiblioteken tillsammans med kulturhusen viktiga arenor för möten i form av författarträffar, bokcirkelverksamhet, med mera. Det finns ett behov av mindre och mer intima scener som lämpar sig bättre för till exempel poesiläsningar.

Tidigare beslutade åtgärder är Parksnäckan och Reginateatern. Parksnäckan har upprustningsbehov och byggnaden med loger med mera behöver ersättas av permanent lösning. Större åtgärder för Reginateatern pausas och inväntar inriktning och resultat från den pågående scenkonstutredningen, tillsammans med utredning kring utveckling av teaterns kulturpolitiska uppdrag och ekonomiska modell.

Stöd till föreningsliv och det fria kulturlivet

Tillgången till produktionslokaler med rimlig kostnad är viktigt för fristående och professionella kulturskapare. För att nå en så bred publik som möjligt, behövs scener med geografisk spridning, av olika storlekar till en rimlig kostnad, och utrustning för olika ändamål. Det är också viktigt att stimulera återväxten inom scenkonstområdet genom ökade möjligheter till eget skapande och pedagogisk verksamhet.

Kulturnämnden främjar andra aktörers kreativa skapande i första hand genom verksamhetsbidrag. Nämnden verkar också genom att utveckla den kulturella infrastrukturen genom platsutveckling och i viss omfattning genom att upplåta lokaler. Utredning av i vilken omfattning som stöd till det fria kulturlivet (likaväl som föreningsliv) ska ske genom att kulturnämnden hyr in för att sedan hyra ut lokaler till dessa aktörer, i stället för att stödja och främja genom verksamhetsstöd i andra former pågår.

Tidigare beslutad åtgärd är verksamhetsanpassning med tillgänglighetsanpassning och ny entré, samt eventuell utökad förhyrning av det konstnärsdrivna kulturhuset Köttinspektionen. Som alternativ lösning behöver ersättningslokaler utredas parallellt. Även eventuella ersättningslokaler för ateljéverksamheten i Ulleråker har tidigare beslutats som utredning. Utifrån kulturnämndens verksamhetsplan genomförs en scenkonstutredning med, i fas 1, inriktning på främst teater och dans som sedan kan ligga till grund för lokalförsörjningsplaneringen.

Museer och utställningslokaler

Området museer och utställningslokaler kan grundläggande beskrivas utifrån två olika perspektiv, dels nämndens verksamheter i egen regi, dels genom samarbeten och stöd till andra aktörer med verksamheter inom området.

Kommunens egen regi

Biotopia är ett biologiskt museum. Museet har ett högt besöksstryck och det finns behov av större lokaler för den publika verksamheten på sikt samt ett café som kan drivas med hänsyn till livsmedelshantering och arbetsmiljökrav. Biotopia är också i behov av mer funktionella administrativa lokaler, förrådslokaler, samt har akuta renoveringsbehov. Ett antal projekt som åtgärdar problemen är tidigare beslutade åtgärder.

Uppsala konstmuseum har i uppdrag att samla, vårda och tillgängliggöra konst. Verksamheten behöver utvecklas i takt med att Uppsala växer för att kunna erbjuda en attraktiv verksamhet för kommuninvånare och besökare. Museet har som konstaterats i utredningen ”Uppsala slott som en plats för konst, kunskap och rekreation” (KSN-2018-1069) behov av utökade verksamhetslokaler som är tillgängliga och anpassade för museiverksamhet. Enligt beslut i kommunstyrelsen och kulturnämnden sker arbetet med att utveckla museiverksamheten i flera steg.

- Mindre verksamhetsanpassningar av befintliga lokaler som avser skapa en ökad tillgänglighet. Beräknas vara färdigt 2022–23.
- Nya, mer funktionella och utökade magasinlokaler, för lång- och korttidsförvaring av konst. Det sker i koordination med Offentlig konsts behov av förvaring och verksamhet. Liksom för museibygnader ställs höga och specifika krav på säkerhet, klimat och transporter för magasinlokaler. Magasinet kan även komma att inrymma semipublika lokaler där det vid tillfälle går att ta emot mindre grupper av besökare för särskilda ändamål. Preliminärt färdigställande 2024.
- På lång sikt nya och utökade lokaler för konstmuseiverksamhet i enlighet med lokalfunktionsprogram upprättat i samband med ovan nämnda utredning.

Utöver dessa åtgärder för utveckling av Uppsala konstmuseum finns också beslutade nya verksamheter:

- Ambulerande konsthall/pop up-verksamhet på olika platser i kommunen. Försöksverksamhet genomfördes under 2022 med de utpekade sammanhangen ”utomhus”, ”vakant affärslokal i city”, ”stadsdelscentrum” och ”landsbygd” för att därefter mynna ut i en hållbar metodik. Verksamheten pausas under 2023-2024, men kommer att återupptas 2025.
- På Uppsala slott inrättas ett historiskt centrum som berättar om slottets och stadens historia. Verksamheten avser att samverka med konstmuseet Uppsala slottshistoriska kommer att öppna 2025 som besöksmål, men erbjuder olika aktiviteter inom temat från och med 2022.

Stöd till föreningsliv och det fria kulturlivet

Kulturnämnden främjar musei- och utställningsverksamhet genom samarbeten med andra aktörer, och genom verksamhetsbidrag. Nämnden verkar också genom att utveckla den kulturella infrastrukturen genom platsutveckling och i viss omfattning genom att upplåta lokaler. Exempel på musei- och utställningsverksamhet som bedrivs med verksamhetsstöd från kulturnämnden är Bror Hjorths Hus och Industrimuseet samt Kulturkvarteret Walmstedtska som upplåts till flera aktörer.

Offentlig konst

Offentlig konst bidrar till att skapa mötesplatser, ger platser en unik karaktär och fungerar på så sätt identitetsskapande för platsen, samt bidrar till tryggare miljöer. Genom tidigt deltagande i stadsutvecklingsprocesserna, exempelvis i arbetet med översiktsplaneringen, blir offentlig konst en viktig del av kommunens strategiska samhällsplanering.

Samnyttjande

För att skapa kostnadseffektiva och yteffektiva lösningar behöver flera kommunala verksamheter samnyttja en anläggning eller lokal. Samnyttjande av anläggningar och lokaler ska bidra till att tillgängliga lokalytor kan användas mer effektivt, skapa synergieffekter mellan verksamheter och att skattemedel används mer kostnadseffektivt. För kulturnämndens fritids- och kulturskolverksamheter är samnyttjande på skolor en grundläggande förutsättning. Även kulturhusen bygger på principer om att samlokalisera verksamheter som då också har möjlighet att samnyttja delar av ytorna, samt samnyttja med civilsamhället genom lokaler bokningsbara för allmänhet, föreningar och aktörer inom det fria kulturlivet. Vid nybyggnation beaktas möjligheten till samnyttjande internt mellan avdelningar och enheter inom förvaltningar, och olika förvaltningar, liksom med civilsamhället genom att göra lokaler uthyrningsbara.

Exempel på mer omfattande samnyttjande är allaktivitetshuset i nya Gottsundaskolan och i befintliga Gränbyskolan. I mindre skala planeras för att samnyttja lokaler mellan till exempel fritidsgård och träffpunkt för äldre, exempelvis i Storvreta centrum och Norra Hovstallängen.

Utblick

Stads- och landsbygdsutveckling

2020 aktualitetsförklarades översiktsplanen från 2016 (KSN-2019-0421). I den redovisas fyra scenarion av ökning av invånare fram till 2050. Lågsceariot visar på en utveckling om 1 700 invånare per år och extra hög på 4 800 invånare per år, vilket resulterar i en total på mellan 280 000–380 000 invånare år 2050.

Aktualitetsförklaringen innehåller också en förnyad geografisk utbyggnationsriktning för bostäder där utvecklingen i Uppsala tätort fokuseras till genomförande av Uppsalapaketet och åtagandet om 33 000 bostäder. Utöver pågående bostadsprojekt kan nya initieras och prioriteras i övriga delar av staden om de stödjer stadsdelsnoder och stadsstråk och inte kräver stora tröskelinvesteringar. Först efter 2030 kan det bli aktuellt att tillskapa beredskap för större utbyggnader i Stabby, Gränby, Flogsta och Slavsta.

För de prioriterade tätorterna är fokus att genomföra de stora utbyggnader som redan pågår eller börjat förberedas. I aktualitetsförklaringen lyfts Bälinge-Lövstalöt, Storvreta, Vattholma, Jälla och Gunsta och att större utbyggnader även kan initieras längs väg 282, i Björklinge och eventuellt Skyttorp. Utöver aktualitetsförklaringen har även kommunstyrelsen gett i uppdrag om att prioritera bostadsbyggandet på landsbygden, vilket medför översyn av fler prioriterade tätorter och vilken utveckling av social infrastruktur som behövs om ytterligare bostäder tillkommer.

Beredskap för kommande behov

Vid planering av utbyggnation av bostäder i kommunen görs en bedömning av vilket behov av social infrastruktur bostadsbyggnationen genererar. I vilken omfattning och takt bostäderna sedan byggs påverkar när, var och hur behovet uppstår. Planeringen av social infrastruktur behöver alltså, trots långa ledtider, vara anpassningsbar för ändringar i bostadsbyggandet. Det kan exempelvis innebära att skjuta fram projekt eller behovet av tillfälliga lösningar.

Omvärld

Nyckeltal och jämförbara kommuner

11 kommuner deltog i en sammanställning 2023 av nyckeltal för olika anläggnings- och lokalkategorier inom idrott-kultur-fritid. Frågorna ställdes till alla de kommuner som deltar i 100-strateginätverket för idrott, fritid och kultur, dock svarade endast nio kommuner på de frågor som rörde kultur- och fritidsanläggningar.

Deltagande kommuner har en befolkningsmängd som sträcker sig i spannet mellan Karlstad kommun med 95 408 invånare, till Göteborg med 587 549 invånare. Under de kommande tio åren förväntas befolkningen att öka i samtliga av de undersökta kommunerna utom Sundsvall. Uppsala är den kommun där befolkningen förväntas att öka mest.

Nedan följer diagram som visar kommunernas utbud av kulturlokaler. Resultatet är redovisat hur många anläggningar per 10 000 invånare kommunen har, för att göra siffrorna jämförbara.

Fritidsklubbar och fritidsgårdar

Hur kommuner väljer att organisera fritidsklubb och fritidsgård är väldigt olika, bland annat så skiljer sig åldersintervallet för deltagarna. Nedan redovisade resultat ger en ungefärlig bild av hur fritidsklubbs- och fritidsgårdsverksamheten i Uppsala står i relation till andra kommuner.

Av de deltagande kommunerna är det endast Eskilstuna som har fritidsklubb i liknande form som Uppsala. Uppsala har betydligt fler fritidsklubbar per 10 000 invånare än Eskilstuna. Uppsala har därför mycket bra utbud av fritidsklubbar jämfört med alla deltagande kommuner.

I diagrammet nedan visas utbudet av fritidsgårdar per 10 000 invånare. Uppsala ligger väldigt nära medelvärdet i relation till de andra deltagande kommunerna.

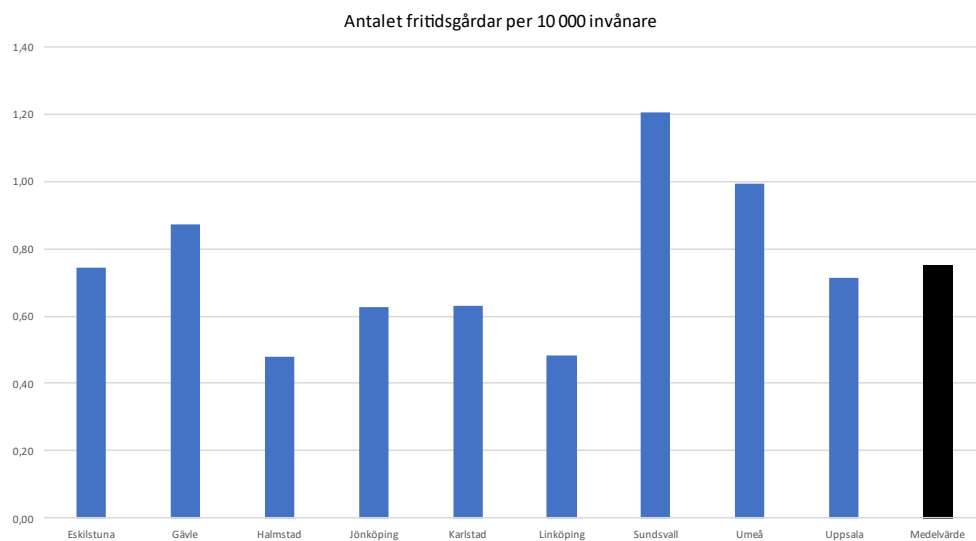


Diagram 6. Antal fritidsgårdar per 10 000 invånare år 2023.

Bibliotek

I diagrammet nedan går att utläsa att Uppsala kommun har lägst antal bibliotek per 10 000 invånare. Dock är det viktigt att beakta att det är fysiska lokaler som är räknade och inte till exempel hur stor yta biblioteken är på eller hur bra geografisk spridning biblioteken har. Skolbibliotek och biblioteksbusar är ej medräknade i resultatet.

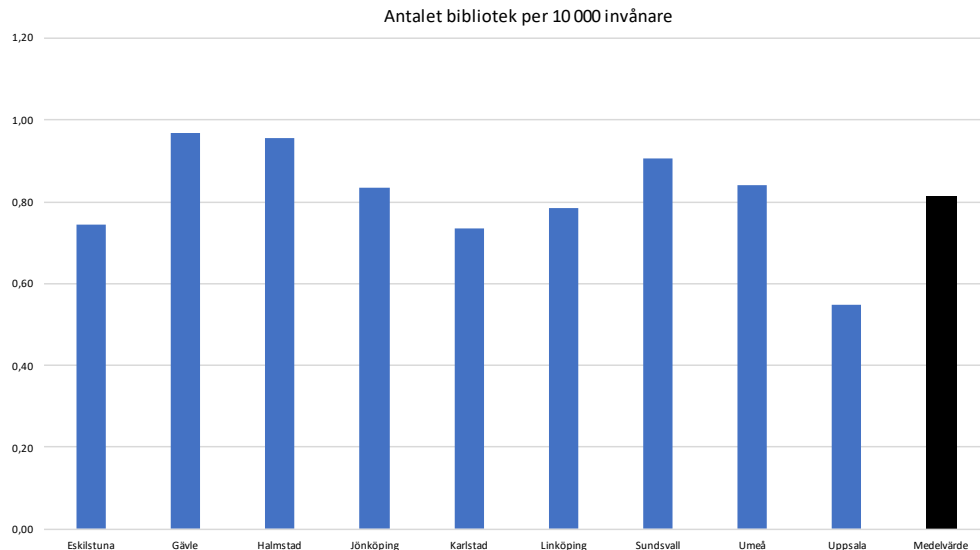


Diagram 7. Antal bibliotek per 10 000 invånare år 2023.

Kulturskola, naturskola, museum och allaktivitetshus

Nyckeltal för kulturskola, naturskola, museum och allaktivitetshus behöver utvecklas innan de kan jämföras med andra kommuner. Till exempel är det kanske inte antalet kulturskolor som skall mätas utan antalet undervisningstimmar eller olika geografiska platser som kulturskolan är på. Det ger en mer träffsäker och kvalitativ analys av utbudet av dessa verksamheter.

Sammanfattning

Nyckeltal för kultur- och fritidslokaler är viktigt för en träffsäker lokalförsörjningsprocess och detta är ett första steg i att utveckla dessa nyckeltal. Tillsammans med strateginätverket för idrott, fritid och kultur är ambitionen att ta fram tydlig statistik på utbudet av infrastruktur för idrott- fritids- och kulturlokaler. Framöver är det viktigt att definitionerna och frågorna är tydliga, så att svaren blir jämförbara.

Något som också är viktigt att ha med sig i detta resonemang är att fler lokaler inte alltid innebär mer verksamhet och större tillgänglighet. Där krävs en djupare analys på verksamhetsnivå för att på ett relevant sätt kunna jämföra Uppsalas utbud med andra kommuner.

Det hållbara samhället

En stor samhällsutmaning handlar om att möta den ökande polariseringen, det vill säga ett alltmer tudelat samhälle. Det handlar om att bygga ett socialt och kulturellt hållbart Uppsala som bygger på jämlika förutsättningar, tillit och framtidstro. Där fyller kulturnämndens lokalförsörjningsplan och dess verksamheter en mycket viktig funktion.

Agenda 2030 utgår från att det är möjligt att skapa socialt, miljömässigt och ekonomiskt hållbara samhällen inom de kommande tio åren. En förutsättning för att nå det målet är att eventuella strukturer eller praxis som skapar ojämlikhet eller hinder för invånare att medverka i det sociala livet på lika villkor som andra bryts. Känslan av utanförskap och ojämlikhet är en av de starkaste bakgrundsfaktorerna när sprickor

skapas i samhället. Det skapar incitament för kriminalitet, men tar sig även rent fysiska uttryck genom ökad fysisk och psykisk ohälsa. I samband med ökande sociala klyftor i samhället och ökande misstro mot myndigheter och institutioner finns det en stor utmaning i att nämndens verksamheter ska kunna verka som motpoler mot denna utveckling.

Risk- och skyddsfaktorer är huvudsakligen desamma för missbruk, kriminalitet och psykisk ohälsa. Tidigt främjande och förebyggande arbete, där kulturnämndens ansvarsområde utgör en viktig byggsten, och fysisk aktivitet i olika former i såväl skolan som i det organiserade föreningslivet kan därför få effekter på många problemområden samtidigt. Föreningslivets verksamheter bidrar starkt till stadens attraktivitet, social hållbarhet, kunskaps- och kompetensutveckling och är en resurs inom de flesta samhällsutvecklingsområden. De bidrar till ett kreativt samhällsklimat, identitet och sammanhang.

Att främja hälsa och förebygga utanförskap

Sveriges kommuner och regioner, SKR, har aviserat att många kommuner står inför stora ekonomiska utmaningar. Kostnaderna för välfärden ökar. De offentliga kostnaderna för den svikande nationella folkhälsan växer. Dessa kostnader och inkomstbortfall drabbar i hög utsträckning de kommunala finanserna direkt. Uppsalas invånare har olika förutsättningar för att ta del av kultur- och fritidsaktiviteter. För att skapa social hållbarhet behöver socioekonomiska och sociokulturella skillnader kompenseras. Arenor, lokaler och platser för att skapa rörelse och möten mellan olika grupper och delar av samhället är viktiga för detta, liksom föreningsstödet och strategier för inkludering i organiserade aktiviteter. Folkhälsa som begrepp är kopplat till både den psykiska, sociala och fysiska hälsan hos individer. Inom alla dessa områden finns också utmaningar i Uppsala. Det finns problem med ökade socioekonomiska klyftor, psykisk ohälsa och stress bland ungdomar och att allt fler barn har en stillasittande fritid. Kulturnämndens verksamhet i de lokaler som beslutas i lokalförsörjningsplanen bidrar till att skapa förutsättningar för socialt hållbara samhällen som främjar demokrati, god hälsa, välbefinnande och inkludering.

Jämställdhetsinvesteringar

Lokalförsörjningsplanen anger vilka nya utredningsuppdrag som ska genomföras. Innan ett utredningsuppdrag påbörjas gör förvaltningen en behovsbeskrivning i vilken en jämställdhetsanalys ingår. Syftet är att införliva jämställdhet mer och bättre i arbetet med lokalförsörjningsplanen och således säkerställa att lokaler och anläggningar som prioriteras som nya åtgärder och som sedan genomförs möter jämställdhetsbehovet och även har ett tydligt och konkret jämställdhetsperspektiv.

Tillgänglighet

Samhället ska utformas så att samtliga personer, oavsett funktionsnedsättning eller inte, blir fullt delaktiga i samhällslivet och jämlika i levnadsvillkor. Att ha en tillgänglig fysisk miljö och göra samhället användbart för alla betyder att den byggda miljön ska vara fri från hinder. Tillgänglighet i fysisk miljö handlar om att se möjligheter och ofta är det relativt enkla åtgärder som krävs för att öka framkomligheten i inomhus- och utomhusmiljön. Det är viktigt att fysisk tillgänglighet inte enbart handlar om att underlätta för fysiska funktionsnedsättningar utan att neuropsykiatriska funktionsnedsättningar också beaktas vid utformningen av den fysiska miljön.

Åtgärder och utredningar

En utredning syftar till att utreda hur ett konstaterat behov av bostad, lokal eller anläggning ska mötas. Åtgärder avser genomförande och att beställning görs till hyresvärd för att utföra projektet. Genomförandet följer olika processer beroende på fastighetsägare, exempelvis om det är ett kommunalägt bolag eller om en privat hyresvärd.

Nya åtgärder

Enhetsnamn	Beskrivning	Koppling till annan LFP	Färdigställd
Kulturskola/ nya Gottsundaskolan	Samnyttjande av lokaler i nya Gottsundaskolan i koordinering med Allaktivitetshuset i nya Gottsundaskolan. Detta innebär inte en ytterligare ekonomisk konsekvens för kulturskolan eller förvaltningen utan redan erhållna resurser fördelas istället mellan avdelningen Fritid och avdelningen Kulturskolan.	LFP UBN	2024

Tabell 1. Förslag nya åtgärder i årets lokalförsörjningsplan.

Tidigare beslutade åtgärder

Enhetsnamn	Beskrivning	Koppling till annan LFP	Färdigställd
Fritidsklubb och fritidsgård/ Björklinge	Björklinge. Björklinge fritidsklubb vid Björkvallskolan evakueras under renovering.	LFP UBN	2024 2026
4H gård/ Linnés Sävja	Sävja. 4H gård. Södra staden. Etablera 4H-gård i Linnés Sävja.	Nej	2024 2023
Museum/ Uppsala konstmuseum	Centrala staden. Anpassning av Uppsala konstmuseums befintliga lokaler på Uppsala slott.	Nej	2024
Scener och produktionslokaler/ Stora förrådet Stadsträdgården	Utveckling av Stora förrådet i form av loger för Parksnäcken i samarbete med GSN (driftsattelit) och Uppsala kommun Arenor och fastigheter.	LFP GSN	2024 2023
Scener och produktionslokaler/ Reginateatern	Centrala staden. Reginateatern. Verksamhetsanpassning och renovering av delar av lokalen.	Nej	2024 2023
Mötesplatser unga/ Ungdomens hus	Ny lokal för Ungdomens hus.	Nej	2024 2023
Allaktivitetshus/ nya Gottsundaskolan	Gottsunda. Samnyttjande av lokaler i nya	LFP UBN	2024

	Gottsundaskolan mellan UBF och KIF.		
Allaktivitetshus/ nya Gottsundaskolan	Gottsunda. Danssal 215 m2 för fritidsverksamhet i nya Gottsundaskolan.	LFP UBN	2024
Bibliotek, Kulturskola/ Multihuset Rosendal	Rosendal. Nyetablering av mindre bibliotek och kulturskoleverksamhet i Multihuset Rosendal.	LFP UBN LFP IFN	2024
Fritidsklubb/ nya Gottsundaskolan	Gottsunda. Fritidsklubb i Treklängen flyttar in i nya Gottsundaskolan.	LFP UBN	2024
Fritidsklubb/ Rosendalskolan	Rosendal. Nyetablering i nya Rosendalskolan.	LFP UBN	2024
Museum/ magsinlokal	Centrala staden med omnejd. Nya magasinlokaler för konstmuseum/offentlig konst, ca 1200 kvm.	Nej	2024
Bibliotek och kulturverksamhet/ Multihuset Rosendal	Eriksberg. Biblioteket i Eriksberg evakueras till det nya biblioteket i Multihuset i Rosendal.	LFP UBN	2024
Fritidsklubb/Malmaskolan	Norby/Malma. Flytt av fritidsklubb från moduler Malma till permanenta lokaler	LFP UBN	2025 2023
Fritidsklubb/ Kvarngärdeskolan	Kvarngärdet. Utökad fritidsklubb i samband med att grundskolan byggs om och utökas.	LFP UBN	2025
Bibliotek och kulturverksamhet Brantingstorg	Sala backe. Utveckling av lokaler i samband med renovering av Brantingsgårdens nuvarande lokaler.	LFP UBN	2025 2024
Fritidsklubb och fritidsgård	Sala backe. Utveckling av lokaler i samband med renovering av Brantingsgårdens nuvarande lokaler.	LFP UBN	2025 2024
Scener och produktionslokaler/ köttinspektionen	Centrala staden. Två alternativa lokallösningar utreds parallellt. Alt 1) Permanentning av befintliga lokaler; underhåll med evakuering, verksamhetsanpassningar med tillgänglighetsåtgärder och eventuell utökad inhyrning. Alt 2) lokalsök för erbjudande om alternativa lokaler, inklusive ev. verksamhetsanpassningar och inhyrning.	Nej	2025 2023

Museum/ Historiskt centrum	Centrala staden. Etablering av Historiskt centrum på Uppsala slott. En etappvis utveckling enligt det tidigare KF-beslutet och beräknas bli färdigställda tidigast 2024.	Nej	2025 2024
Fritidsgård, Kulturhus/ Storvreta centrum	Storvreta. Utbyggnad i samband med centrala Storvretas utveckling.	LFP UBN	2025
Museum/ Biopia	Centrala staden. Biotopias behov av utökade och förbättrade lokaler.	Nej	2025 2023
Museum, konsthall/ kommunövergripande	Hela kommunen. Ambulerande konsthallsverksamhet. Inhyrning av tillfälliga lokaler. Pilotverksamhet genomfördes under 2022.	Nej	2025 2023
Fritidsklubb och fritidsgård/ Domarringenskolans	Svartbäcken. Domarringen och Tunet. Permanent ersättningslokal efter moduluppställning.	LFP UBN	2026 2027
Fritidsklubb och fritidsgård/ Björklinge	Flytt tillbaka till Björkvallsskolan efter renovering. Modulhyra utgår.	LFP UBN	2026
Fritidsklubb och fritidsgård/ Domarringenskolans	Svartbäcken. Fritidsklubb Domarringen, Fritidsgård Tunet. Moduluppställning som ersätter befintlig lokalen då denna måste rivas.	LFP UBN	2026 2027
Fritidsklubb och fritidsgård/ Gåvstaskolan	Gåvsta. Lokaler för Gåvsta fritidsklubb, antingen genom anpassning av befintliga lokaler alternativt i nya lokaler i samband med utbyggnation av skolan.	LFP UBN	2027
Fritidsklubb, Fritidsgård, Kulturverksamhet/Gunstaskolan	Gunsta. Utveckla fritidsklubb med fritidsgård/kulturhusverksamhet.	LFP UBN	2027 2026
Museum/ Uppsala konstmuseum	Centrala staden. Nya och utökade lokaler för Uppsala konstmuseum, ca 4000 kvm. I koordinering med LFP administrativa lokaler.	Nej	2028
Fritidsklubb/ Almtunaskolan	Almtuna. Nyetablering vid utbyggnad av skola.	LFP UBN	2028 2027
Fritidsklubb/ Gamla Uppsalaskolan	Gamla Uppsala. Nyetablering.	LFP UBN	2028 2027
Fritidsklubb och fritidsgård/ Järlåsaskolan	Järlåsa. Nya lokaler för fritidsverksamhet i Järlåsa. Beställning av ny lokal sker i koordinering och i samband med att skolan får ny matsal och förskola.	LFP UBN	2028 2027

Fritidsklubb/ Flogstaskolan	Flogsta. Nyetablering. Koordinera med utbyggnad av befintlig skola.	LFP UBN LFP IFN	2028
Fritidsklubb & fritidsgård/ Bälingskolan	Bälinge. Ny fritidsklubb och fritidsgård i ny skola i Bälinge (Ekebykorset).	LFP UBN	2029
Fritidsklubb/ Norra Hovstallängenskolan	Kungsängen/Hovstallängen. Nyetablering vid ny skola,	LFP UBN	2029 2027
Fritids- och kulturverksamhet, Allaktivitetshus/ Busstornet, Norra Hovstallängenskolan	Centrala staden. Norra Hovstallängen, Tillsammans med träffpunkt för äldre.	LFP UBN LFP ÄLN	2029 2027
Kulturhus/ Gottsunda centrum	Gottsunda. Ersättningslokaler för Gottsunda kulturhus om rivning sker av nuvarande.	Nej	2029
Fritidsklubb- och fritidsgård	Eriksberg. Flytta tillbaka till den utbyggda Eriksbergsskolan.	LFP UBN LFP ÄLN	2030
Fritidsgård/ Ulleråkerskola	Ulleråker. Nyetablering vid skola och idrottshall. Synkronisering med fritidsklubb om möjligt.	LFP UBN LFP IFN	2030 2026
Fritidsklubb/ Ulleråkerskola	Ulleråker. Nyetablering. Synkronisering med fritidsgård om möjligt.	LFP UBN	2030
Fritidsklubb/ Fritidsgård/ Kulturhus	Bälinge. Flytt och utökning av befintlig verksamhet. Inryms i den s.k. Folkskolan. Lokalerna kan samnyttjas med kulturskola och föreningslivet.	LFP UBN	2032

Tabell 2. Beslutade åtgärder i tidigare lokalförsörjningsplan.

Tidigare beslutade åtgärder som föreslås utgå

Åtgärd	Förklaring	Koppling till annan LFP
Fritidsklubb	Nyby. Fredrika Bremer. Nyetablering alternativt underhåll med utbyggnad. Flyttad till utredning i LFP UBN, således även i LFP KTN.	LFP UBN
Kulturhus	Gottsunda. Ytterligare lokaler för Gottsunda kulturhus/bibliotek i Marknaden i Gottsunda C.UBN har inte längre ett behov av dessa lokaler som matsal och lokaler är således för stor för KTN som ensam hyresgäst.	LFP UBN
Bibliotek och kulturverksamhet	Ulleråker. Nyetablering utgår på grund av besparingskrav. Vinghåsttorget (flexibla kulturlokaler med bibliotek, utställningsyta, multifunktionsyta mm).	Nej

Fritidsklubb och fritidsgård	Sydöstra staden. Fritidsklubb och fritidsgård sydöstra staden. Flyttad till utredning i LFP UBN, således även i LFP KTN.	LFP UBN
Fritidsklubb och fritidsgård	Storvreta. Fritidsklubb Storvreta södra. Flyttad till utredning i LFP UBN, således även i LFP KTN.	LFP UBN
Bibliotek och kulturverksamhet	Eriksberg. Ingen utökad biblioteksverksamhet är aktuell. Verksamhetsanpassning med lås och larm för Mer Öppet. Evakuering i koordinering med skolbyggnation.	LFP UBN
Museum/Biotopia	Centrala staden. Biotopias behov av ändamålsenligt förråd för att förhindra materialförstörelse.	Nej

Tabell 3. Beslutade åtgärder i tidigare lokalförsörjningsplan som föreslås utgå.

Utredningar

Utredningar är inte inkluderade i investerings- eller hyresberäkningar.

Nya utredningar

Beskrivning	Koppling till annan LFP	Utredning färdigställd
Utred fritidsklubb Fredrika Bremerskolan, Nyby. Nyetablering alternativt underhåll med utbyggnad. Flyttad till utredning i LFP UBN, således även i LFP KTN.	LFP UBN	2024
Lokal i Bäcklösa för samverkan fritidsverksamhet – AMN – OSN som KIF tidigare använt kostnadsfritt.	LFP AMN LFP OSN	2024
Utred en ny fritidsklubb i Sunnersta. Tidigare beslutad åtgärd, flyttad till utredning.	LFP UBN	2024
Utred fritidsklubb och fritidsgård Lilla Valsätra/Bäcklösaskolan i koordinering med långsiktig lokallösning för fritidsklubb Norby/Malma.	LFP UBN LFP IFN	2024
Se över lokaler för kulturhuset i samband med förändring i årskurser på Västra resp. Östra Stenhagen skola.	LFP UBN	2024
Närlokalisering för kulturskolans centrala enheter samt nyetablering gruppundervisning centrala staden.	LFP UBN	2024
Utred fritidsklubb och fritidsgård i koordinering med utökning av skola i Skyttorp.	LFP UBN LFP IFN	2025 2023
Fritidsklubb. Länna. Utred ny fritidsklubb i samband med ny skola.	LFP UBN	2025 2024
Fritidsklubb Almunge. Ersättningslokaler vid renovering av Almunge skola.	LFP UBN	2025
Utred fritidsklubb och fritidsgård i koordinering med av Gränby-Liljefors.	LFP UBN LFP IFN	2025 2024
Utred fritidsklubb och fritidsgård i koordinering med utökning av Årstaskolan inklusive grundsär. Tidigare beslutad åtgärd, flyttad till utredning.	LFP UBN LFP IFN	2025

Fritidsklubb Storvreta södra. Nyetablering i ny skola i södra Storvreta.	LFP UBN LFP IFN	2025
Linnés Sävja platsutveckling. Platsutvecklingen kan innebära inhyrning av lokaler (utöver vad som planerats för 4H), inom områden som berör flera avdelningar.	Nej	2025
Observatorieparken; utveckling av lokaler i Observatorieparken för att kunna möta förvaltningens vision "Från jordens mitt till yttre rymden – naturvetenskap och historia i en attraktiv och tillgänglig miljö." för utveckling av verksamhet i Observatorieparken bla med museiverksamhet i Observatoriet. Utredningen genomförs i dialog med Akademiförvaltningen och universitetet. I koordinering med utveckling av Biotopia.	Nej	2025
Fritidsklubb och fritidsgård sydöstra staden. Nyetablering fritidsverksamhet i samband med ny skola.	LFP UBN LFP IFN	2025

Tabell 4. Nya utredningar i årets lokalförsörjningsplan.

Tidigare beslutade utredningar

Beskrivning	Koppling till annan LFP	Utredning färdigställd
Kulturskola. Storvreta. Utökning med tillgång till toalett, kök, kapprum. Bör vara uppdelat i två rum.	Nej	2023 2022
Nya lokaler för Uppsala industriminnesförening.	Nej	2023
Scener och produktionslokaler. Ulleråker. Utred permanentning av ateljéverksamhet i Ulleråker.	Nej	2024 2023
Fritidsklubb Årsta. Nyetablering i befintlig skola eller genom extern förhyrning. Behovet finns tidigare än tidplan för planerat skolutbyggnadsprojekt.	LFP UBN	2024 2023
Bibliotek Björklinge. Utred en ny befintlig lokal för Träffpunkt, bibliotek med programverksamhet.	LFP ÄLN	2024 2023
4-H gård. Södra staden. Utred förutsättningarna för en 4H-gård i Malmaområdet.	Nej	2024 2023
Fritidsklubb/fritidsgård, evakuering under renovering av Tunabergsskolan.	LFP UBN	2024
Bibliotek. Börjetull – Svartbäcken. Nyetablering av bibliotek.	LFP IFN	2024
Fritidsklubb och fritidsgård. Ultuna.	LFP UBN	2024

Fritidsklubb och fritidsgård. Södra Ulleråker.	LFP UBN	2024
Bibliotek nära Centralstationen, nyetablering.	Nej	2025 2024
Fritidsklubb. Nántuna. Utred behovet för eventuell fritidsklubb i Nántuna vid utbyggnad av Nántunaskolan.	LFP UBN	2025 2024
Fritidsklubb Vattholma. Nya lokaler i den kommande utbyggnaden av Vattholmaskolan.	LFP UBN	2025 2024
Kultur- och fritid Bergsbrunna-Sävja. Lokaler i sydöstra staden för fritidsverksamhet, bibliotek och annan kulturverksamhet i koordinering med övriga berörda lokalförsörjningsplaner.	LFP UBN LFP IFN	2028
Fritidsklubb Östra Stolvreta, i samband med eventuell ny skola, tidplan ej preciserad.	LFP UBN	2028

Tabell 5. Beslutade utredningar i tidigare lokalförsörjningsplan.

Kulturförvaltningens utredningar i verksamhetsplanen

Beskrivning	Utredning färdigställd
Scenkonstutredning, del 1 (avd. Konst & kulturarv)	2023
Körer och fria kulturlivets behov (avd. Staben)	2023
Kulturpotential (avd. Staben)	2023 / 2024

Tabell 6. Dessa utredningar förväntas leda fram till projekt som inkluderas i kommande lokalförsörjningsplaner.

Uppföljning av utredningar som inte leder till lokalåtgärd

- Centralt Kulturhus. Etablering av lokaler för kultur- och civilsamhället (tidigare utredning om centralt kulturhus). Projektet har mynnat ut i två separata projekt, dels närlokalisering av kulturskolans centrala enheter och dels befintligt projekt avseende Köttinspektionen.
- Utred behov av lokaler för Uppsala kulturskola i hela kommunen, bland annat Ulleråker. Kulturskolans behov ska lösas genom samnyttjande, i första hand med skola och i andra hand med fritidsklubb/fritidsgård. Inget behov av egen inhyrning har identifierats i Ulleråker (däremot i Gottsunda).
- Aktivitetshus alternativt Kulturhus, Ulleråker. Utred om Panncentralen i Ulleråker är lämplig lokalisering av ett kulturellt aktivitetshus. Koordineras med övriga utredningar om Panncentralen.

- Mötesplats unga. Gränby/Årsta. Utred driften av 4H-gårdarna i Årsta och Gränby i koordinering med utredning av ansvar och ägarförhållanden för fastigheten tillsammans med fastighetsstaben. Lyfts ur lokalförsörjningsplanen.
- Fritidsklubb Gamla Uppsala. Utred ny fritidsklubb i samband med evakuering av skolan till moduluppställning. Förvaltningen bedömer att det inte längre är aktuellt att starta upp fritidsklubben redan i moduluppställningen.

Ekonomi- och kostnadsutveckling

Vid genomförandet av lokalåtgärder påverkas kommunens ekonomi på flera sätt. Investeringsmedel behövs för att bekosta åtgärder i de fastigheter där kommunkoncernen är fastighetsägare. Investeringsmedel behövs också för nämndens verksamhetsnära behov av exempelvis möbler. Det behöver även säkerställas att kulturnämnden både har medel för lokalhyra och för att driva verksamheten.

Beräkning av kostnader sker i första hand utifrån verklig genomförandeplanering och i andra hand utifrån övergripande schabloner eller uppskattningar, till exempel gällande hyra per kvadratmeter.

Nya och tidigare beslutade åtgärder i denna plan innebär:

- 231,7 mkr i investeringar i fastigheter i kommunkoncernen, varav 0 kr är för nya åtgärder.
- 54,6 mkr i investeringar för kulturnämnden, varav 0 kr är för nya åtgärder.
- 35,4 mkr i ökade hyreskostnader för kulturnämnden, varav 0 kr är för nya åtgärder.

Utöver detta tillkommer övriga kostnader för drift av verksamheterna, exempelvis personalkostnader.

De ekonomiska konsekvenserna stäms löpande av i arbetet med Mål och budget.

Investeringsutgifter och hyreskostnader för lokaler som kan komma av pågående utredningar är inte inkluderade i beräkningarna.

Investeringsbedömning

Investeringsbedömning för åtgärder i kommunkoncernens fastighetsbestånd och verksamhetsnära investeringar i inventarier för nämnden.

Nya föreslagna åtgärder innebär inte några nya investeringar.

Investeringar i kommunkoncernen										
Belopp i miljoner kronor	2024	2025	2026	2027	2028	2029	2030	2031	2032	2033
<i>Tidigare beslutade åtgärder</i>										
Bibliotek	0,0	14,0	1,2	3,2	4,9	2,7	0,0	0,0	0,0	0,0
Fritidsverksamhet och fritidsklubb	36,2	49,0	37,7	26,5	19,8	13,6	12,0	8,6	2,3	0,0
Kulturverksamhet och kulturskola	0,0	0,0	0,0	0,0	0,0	0,0	0,0	0,0	0,0	0,0
Delsumma fastighetsinvesteringar	36,2	63,0	38,9	29,7	24,7	16,3	12,0	8,6	2,3	0,0
Verksamhetsnära investeringar	22,4	5,0	1,4	1,6	10,1	7,0	5,0	0,5	1,6	0,0
Delsumma verksamhetsnära investeringar	22,4	5,0	1,4	1,6	10,1	7,0	5,0	0,5	1,6	0,0
Totalsumma	58,6	68,0	40,3	31,3	34,8	23,3	17,0	9,1	3,9	0,0

Tabell 7. Investeringsbedömning för fastighetsåtgärder där kommunkoncernen är fastighetsägare och verksamhetsnära investering för nämnden i form av inventarier. Investeringarna är angivna i antaget prisläge 2024 och är inte indexerade.

Investeringar per invånare										
Belopp i kronor	2024	2025	2026	2027	2028	2029	2030	2031	2032	2033
Bibliotek	0	56	5	12	19	10	0	0	0	0
Fritidsverksamhet och fritidsklubb	173	210	148	103	76	52	45	32	8	0
Kulturverksamhet och kulturskola	0	0	0	0	0	0	0	0	0	0
Delsumma fastighetsinvesteringar	173	266	153	115	95	62	45	32	8	0
Verksamhetsnära investeringar	91	20	8	5	39	27	19	2	6	0
Delsumma verksamhetsnära investeringar	91	20	8	5	39	27	19	2	6	0
Totalsumma	264	286	161	121	134	88	64	34	14	0

Tabell 8. Investeringsbedömning för fastighetsåtgärder där kommunkoncernen är fastighetsägare och verksamhetsnära investering för nämnden i form av inventarier.

Hyreskostnad och verksamhetsekonomi

Lokalhyra

Bedömning av hyreseffekter för tidigare beslutade åtgärder i lokalförsörjningsplanen. Nya föreslagna åtgärder innebär inte någon hyresförändring.

Hyresförändringar										
Belopp i miljoner kronor	2024	2025	2026	2027	2028	2029	2030	2031	2032	2033
<i>Tidigare beslutade åtgärder</i>										
Bibliotek	0,4	2,0	0,0	0,0	0,0	1,8	0,4	0,4	0,0	0,0
Fritidsverksamhet och fritidsklubb	3,4	2,7	-2,0	1,6	2,8	1,1	2,0	1,2	0,8	0,8
Kulturverksamhet och kulturskola	6,5	3,5	0,0	0,0	4,8	1,0	0,0	0,0	0,0	0,0
Totalsumma	10,3	8,2	-2,0	1,6	7,7	3,9	2,5	1,7	0,8	0,8

Tabell 9. Hyresförändring för nämnden till följd av åtgärder i lokalförsörjningsplanen.

Total hyreskostnad inklusive hyresändringar											
Belopp i miljoner kronor	Budget 2023	2024	2025	2026	2027	2028	2029	2030	2031	2032	2033
Bibliotek	21,5	21,9	23,9	23,9	23,9	23,9	25,7	26,1	26,6	26,6	26,6
Fritidsverksamhet och fritidsklubb	20,5	23,9	26,5	24,5	26,1	29,0	30,1	32,1	33,4	34,2	35,0
Kulturverksamhet och kulturskola	33,6	40,1	43,6	43,6	43,6	48,4	49,4	49,4	49,4	49,4	49,4
Totalsumma	75,6	85,9	94,1	92,0	93,7	101,3	105,2	107,6	109,3	110,1	111,0

Tabell 10. Total hyreskostnad för nämnden, inklusive hyresförändringar. Hyran är inte indexerad.

Total hyreskostnad/år per invånare											
Belopp i kronor	2023	2024	2025	2026	2027	2028	2029	2030	2031	2032	2033
Bibliotek	87	87	94	93	92	91	96	97	97	96	95
Fritidsverksamhet och fritidsklubb	83	95	104	95	100	110	113	119	122	124	126
Kulturverksamhet och kulturskola	136	160	172	169	167	184	185	183	181	179	177
Totalsumma	307	343	370	358	360	385	395	399	401	400	398

Tabell 11. Total hyreskostnad för nämnden, inklusive hyresförändringar, per år per invånare.

Bilaga 1 - Områdesbeskrivning

- Bälunge – Björklunge
- Centrala staden – Fålhagen
- Gunsta – Länna – Almunge – Knutby
- Gåvsta- Stavby – Tuna
- Luthagen – Stenhagen
- Norby – Eriksberg – Flogsta
- Ramstalund – Vänge – Järlåsa
- Sala backe – Årsta – Vaksalabygden
- Storvreta – Vattholma – Skyttorp
- Svartbäcken – Gränby – Gamla Uppsala
- Sävja – Bergsbrunna – Danmark
- Valsätra – Gottsunda – Sunnersta

Kartbilderna i respektive lokalförsörjningsområde visar kultur- och fritidslokaler i olika lokalkategorier. Vilka lokaler med verksamhet som drivs av Uppsala kommun och vilka som inte drivs av Uppsala kommun beskrivs sedan i listan över befintliga objekt.

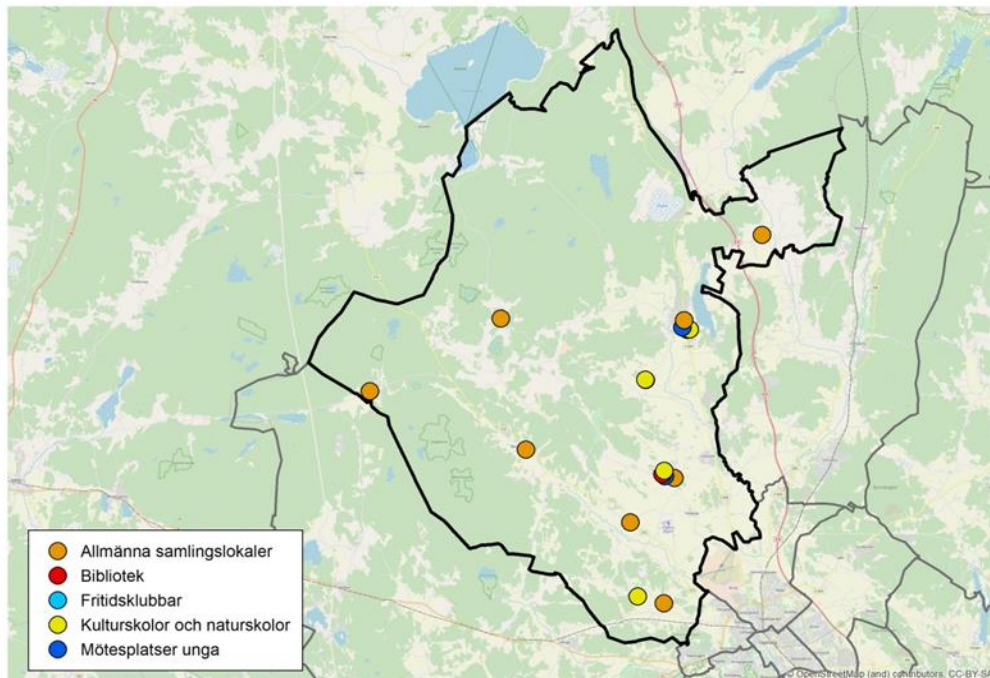
Observera att kulturnämndens administrativa indelning i geografiska områden inom respektive avdelning inte överensstämmer med de områdesindelningar som används i lokalförsörjningsplanen.

För närvarande pågår ett arbete i kommunen med att ta fram en ny översiktsplan. Uppgifter om hur mycket bostäder som ingår i ramberedskap och planberedskap kan komma att förändras i samband med ny översiktsplan.

Bälinge – Björklinge

Börje – Jumkil – Åkerlänna

Befintliga lokaler



Typ	Beskrivning	Kommunal (ja/nej)
Bälinge bygdegård	Allmänna samlingslokaler	Nej
Börje Idrottsgård	Allmänna samlingslokaler	Nej
Furuliden PRO Björklinge	Allmänna samlingslokaler	Nej
Jumkilsgården	Allmänna samlingslokaler	Nej
Skuttunge bygdegård	Allmänna samlingslokaler	Nej
Viksta bygdegård	Allmänna samlingslokaler	Nej
Åkerby bygdegård	Allmänna samlingslokaler	Nej
Åkerlänna bygdegård	Allmänna samlingslokaler	Nej
Övre Jumkil bygdegård	Allmänna samlingslokaler	Nej
Uppsala Kulturskola, Björklinge skola	Kulturskola och naturskola	Ja
Uppsala Kulturskola, Bälinge skola	Kulturskola och naturskola	Ja
Uppsala Kulturskola, Börje skola	Kulturskola och naturskola	Ja
Bälinge fritidsgård	Mötesplatser unga	Ja
Bälinge fritidsklubb	Fritidsklubb	Ja
Bälinge biblioteket	Bibliotek	Ja
Björklinge fritidsgård	Mötesplatser unga	Ja
Björklinge fritidsklubb	Fritidsklubb	Ja
Björklinge biblioteket	Bibliotek	Ja
Uppsala Kulturskola, Skuttunge bygdegård	Kulturskola	Ja
Uppsala Kulturskola, Skuttunge skola	Kulturskola	Ja

Tabell 12. Befintliga lokaler.

Utveckling behov och kapacitet

Björklinge respektive Bälinge/Lövstalöt är i översiktsplanen utpekade som prioriterade tätorter. Det bor många barn och unga i dessa tätorter. Planarbete pågår för fler bostäder i Bälinge och Lövstalöt samt i Björklinge.

Utbyggnaden i området kommer att leda till ett behov av fler grundskoleplatser som således även leder till ett ökat behov av fritidsklubb, fritidsgård och kulturskola.

Biblioteken i Björklinge och Bälinge har MerÖppet och bedöms klara en ökad efterfrågan avseende basutbud. Båda enheterna har ungefär lika många årliga besökare. Enheten i Björklinge har dock betydligt mindre lokalyta och är det minsta bibliotek som nämnden hyr in, vilket gör det svårare att hantera besöksstrycket. Det finns därför behov att här utöka lokalytan och möjligheten att möjliggöra ytor för programverksamhet i samnyttjande med Träffpunkt utreds.

Det finns ingen fritidsklubb, fritidsgård eller kulturskola i Lövstalöt trots att det bor många barn och ungdomar där, men där bedöms utbudet i Bälinge täcka behovet.

Tidigare beslutade åtgärder

Enhetsnamn	Beskrivning	Koppling till annan LFP	Färdigställd
Fritidsklubb och fritidsgård	Björklinge. Björklinge fritidsklubb vid Björkvallskolan evakueras under renovering.	LFP UBN	2024 2026
Fritidsklubb & fritidsgård	Ny fritidsklubb och fritidsgård i ny skola i Bälinge (Ekebykorset).	LFP UBN	2029
Fritidsgård/ Fritidsklubb/ Kulturhus	Bälinge. Flytt och utökning av befintlig verksamhet. Inryms i den s k Folkskolan. Lokalerna kan samnyttjas med kulturskola och föreningslivet.	LFP UBN	2032

Tabell 13. Tidigare beslutade åtgärder i lokalförsörjningsplanen.

Utredningar

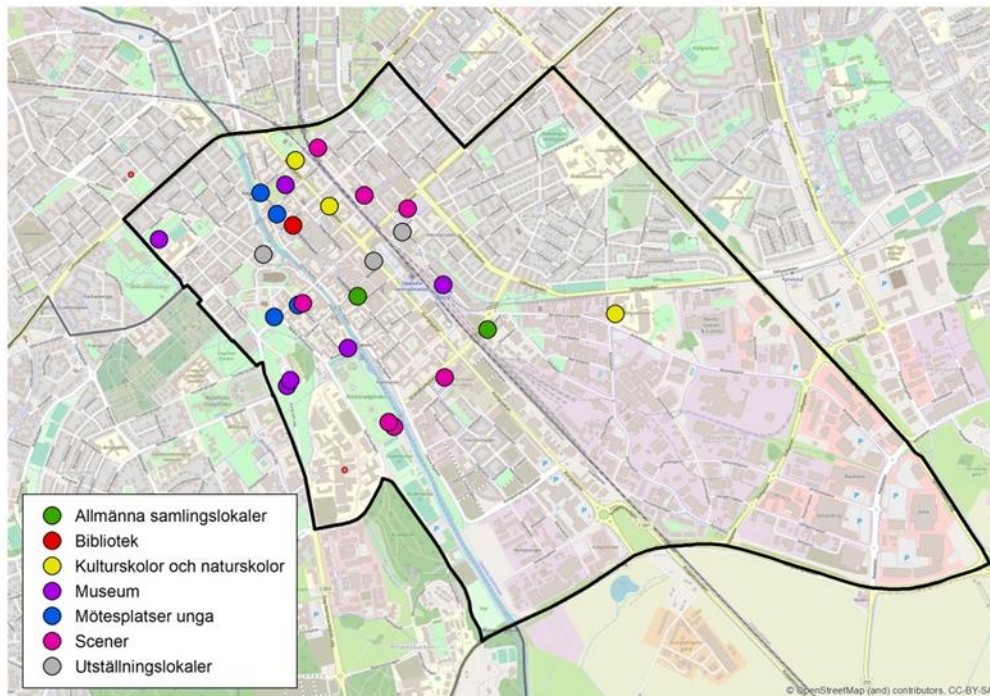
Beskrivning	Koppling till annan LFP	Utredning färdigställd
Bibliotek. Björklinge. Utred en ny befintlig lokal för Träffpunkt, bibliotek med programverksamhet.	LFP ÄLN	2024 2023

Tabell 14. Utredningar i årets lokalförsörjningsplan.

Centrala staden – Fålhagen

Kungsängen – Boländerna

Befintliga lokaler



Typ	Beskrivning	Kommunal (ja/nej)
Valegården, verkstan RSMH	Allmänna samlingslokaler	Nej
Fredens Hus	Museum	Nej
Café Genomfarten	Mötesplatser unga	Nej
Uppsala danspaviljong	Scener	Nej
Drakensalen SV	Allmänna samlingslokaler	Nej
Kaleido	Utställningslokaler	Nej
Den Lilla Teatern	Scener	Nej
Köttinspektionen	Scener	Nej
KFUM Leoparden	Mötesplatser unga	Nej
Linnémuseet	Museum	Nej
Linnéträdgården	Museum	Nej
Ungdomens Hus	Mötesplatser unga	Nej
Galleri 1	Utställningslokaler	Nej
Walmstedtska gårdens professorshem	Museum	Nej
Å-Huset	Utställningslokaler	Nej
Gustavianum	Museum	Nej
Myntkabinetet	Museum	Nej
Uppsala Kulturskola, Skolgatan	Kulturskola och naturskola	Ja
Carolina Rediviva	Museum	Nej
Skattkammaren	Museum	Nej

Typ	Beskrivning	Kommunal (ja/nej)
Uppsala domkyrka	Museum	Nej
Galleri S	Utställningslokaler	Nej
Galleri London	Utställningslokaler	Nej
Uppsala Kulturskola, Kungsgatan	Kulturskola och naturskola	Ja
Offkonsten! c/o Stadsteatern	Utställningslokaler	Ja
Uppsala stadsteater	Scener	Ja
Vasa konst	Utställningslokaler	Nej
Pumphuset	Museum	Ja
Upplandsmuseet	Museum	Nej
Uppsala Kulturskola, Björkgatan	Kulturskola och naturskola	Ja
Museijärnvägen Lennakatten	Museum	Ja
Stadsbiblioteket	Bibliotek	Ja
Galleri Uppsala	Utställningslokaler	Nej
Grand	Mötesplatser unga	Ja
Reginateatern	Scener	Ja
Uppsala konstmuseum	Museum	Ja
Parksnäcken	Scener	Ja
Uppsala Konsert & Kongress	Scener	Ja
Biotopia	Museum	Ja
Teater Blanca	Scener	Ja

Tabell 15. Befintliga lokaler.

Utveckling behov och kapacitet

Nybyggnation av bostäder i Centrala staden – Fålhagen sker främst genom utveckling av Kungsängen, kvarteret Hugin och viss förtätning i andra delar. Utveckling för verksamheter och kontor pågår i främre Boländerna. Tillgången på ytor i området är begränsat och behov som uppkommer med anledning av de nya bostäderna kan behöva tillgodoses på annan plats.

Fritids- och ungdomsverksamhet

I dagsläget saknar kulturnämnden fritidsklubbverksamhet på skolor i centrala Uppsala vilket medför en kapacitetsbrist. För att möta behovet kommer en nyetablering av fritidsklubb på Almtunaskolan i samband med att skolan byggs ut. Det kommer också startas en ny fritidsklubb samband med en ny skola i Norra Hovstallängen.

De båda föreningsdrivna ungdomskulturhusen i centrala staden, Leoparden och Ungdomen Hus, är viktiga verksamheter där gymnasieungdomar och unga vuxna får mötas och uttrycka sig kreativt, med besökare från hela kommunen. Ungdomens hus kommer att flytta till nya lokaler. Leopardens lokaler som är på Svartbäcksgatan 20 kommer att renoveras och verksamheten behöver evakueras under december 2024 evakueringslösning är dock inte klar.

Kulturskola

När skolor byggs och byggs ut, behöver lokalerna planeras för att underlätta samnyttjande med kulturskola och för att lokaler ska vara uthyrningsbara utanför skolans verksamhetstid. Kulturskolan har också behov av att effektivisera sin verksamhet genom att samla de fyra centralt belägna enheterna till en gemensam lokal för gruppundervisning.

Bibliotek

Biblioteksverksamheten i centrala staden behöver förstärkas. Stadsbiblioteket är i jämförelse med andra större städers stadsbibliotek relativt litet. Utifrån det pågår en mindre utökning av lokalerna.

Som riktlinjer för var nya biblioteksenheter lämpligast etableras arbetar kulturnämnden utifrån principen att dessa ska etableras där människor rör sig, det vill säga vid viktiga knutpunkter. En av Uppsalas starkaste knutpunkter är idag centralstationen med både tåg och busstrafik. Det finns en tidigare beslutad utredning gällande bibliotek vid centralstationen.

Scener och utställningslokaler

De centrala delarna av Uppsala är också det område där samhällsservice med lite glesare spridning finns i större omfattning, dvs service som inte etableras i alla stadsdelar. Hit hör utställnings- och museiverksamhet, liksom scenverksamhet, som med sina centrala lägen är enkelt nåbara för alla kommunens invånare, likaväl som lockande för tillresande besökare. I Observatorieparken pågår en utredning för utveckling av denna i dialog med Akademiförvaltning och universitetet. Den ambulerande konsthallsverksamheten är pausad fram till 2025.

I centrala Uppsala finns Biotopia. Växande intresse för klimatfrågor och ekologiska värden ökar efterfrågan samtidigt som befolkningsunderlaget i hela kommunen växer och motiverar verksamhetsanpassningar och en viss utökning av lokalerna.

Reginateatern är lika så i behov av verksamhetsanpassningar och renovering av delar av lokalen. Vidare pågår ett arbete med att utveckla sommarscenen Parksnäcken, där befintlig tillfällig byggnad som inrymmer loger med mera behöver ersättas med permanent lokal vilket är en tidigare beslutad åtgärd.

Lokaler till allmänhet, föreningsliv och det fria kulturlivet

Kulturnämnden ska också främja goda förutsättningar för allmänhet, föreningsliv och det fria kulturlivet. Nämnden har tre kulturhus, i Gottsunda, Stenhagen och Sävja. Olika kultur- och fritidsverksamheters behov av centralt placerade lokaler kan med fördel samordnas tillsammans med andra verksamheter inom kulturella och kreativa näringar för att skapa ett kreativt center för både upplevelser och eget skapande och som en resurs för det fria kulturlivet.

Det finns två olika externa aktörer som idag hyr lokaler av kommunstyrelsen. Köttinspektionen önskar omvandla nuvarande hyreskontrakt till ett mer långsiktigt avtal, verksamhetsanpassa med tillgänglighetsåtgärder och utöka den nuvarande

förhyrda ytan. Detta behöver i så fall gå hand i hand med beslut om utökad verksamhetsbidrag från kulturnämnden. Därutöver är Industriminnesföreningen i behov av billigare lokaler än deras nuvarande inhyrning, där större hyreshöjning är aviserad från 2025. På vilket sätt nämnden stödjer dem på bästa sätt utreds.

Tidigare beslutade åtgärder

Enhetsnamn	Beskrivning	Koppling till annan LFP	Färdigställd
Scener och produktionslokaler	Utveckling av stora förrådet i form av loger för Parksnäckan i samarbete med GSN (driftsattelit) och Uppsala kommun Arenor och fastigheter.	LFP GSN	2024 2023
Scener och produktionslokaler	Centrala staden. Reginateatern. Verksamhetsanpassning och renovering av delar av lokalen.	Nej	2024 2023
Museum	Centrala staden. Anpassning av Uppsala konstmuseums befintliga lokaler på Uppsala slott.	Nej	2024
Mötesplatser unga	Ny lokal för Ungdomens hus	Nej	2024 2023
Museum	Centrala staden med omnejd. Nya magasinlokaler för konstmuseum och offentlig konst, ca 1200 kvm.	Nej	2024
Museum	Centrala staden. Etablering av Historiskt centrum på Uppsala slott. En etappvis utveckling enligt det tidigare KF-beslutet och beräknas bli färdigställda tidigast 2024.	Nej	2025 2024
Museum	Biotopias behov av utökade och förbättrade lokaler. Inkluderar bland annat att upprätta hyresavtal för administrativa byggnaden.	Nej	2025 2023
Scener och produktionslokaler /Köttinspektionen	Två alternativa lokallösningar utreds parallellt. Alt 1) Permanentning av befintliga lokaler; underhåll med evakuering, verksamhetsanpassningar med tillgänglighetsåtgärder och eventuell utökad inhyrning. Alt 2) lokalsök för erbjudande om alternativa lokaler, inklusive ev verksamhetsanpassningar och inhyrning.	Nej	2025 2023
Museum/konsthall	Hela kommunen. Ambulerande konsthallsverksamhet. Inhyrning av tillfälliga lokaler. Pilotverksamhet genomfördes under 2022.	Nej	2025 2023

Fritids- och kulturverksamhet /Allaktivitetshus	Centrala staden. Norra Hovstallängen tillsammans med Träffpunkt för äldre. (Busstornet).	LFP UBN LFP ÄLN	2029 2027
Fritidsklubb	Kungsängen/Hovstallängen. Nyetablering vid ny skola.	LFP UBN	2029 2027
Fritidsklubb	Almtuna. Nyetablering vid utbyggnad av skola.	LFP UBN	2028 2027
Museum	Centrala staden. Nya och utökade lokaler för Uppsala konstmuseum, ca 4000 kvm. I koordinering med LFP administrativa lokaler.	Nej	2028

Tabell 16. Tidigare beslutade åtgärder i lokalförsörjningsplanen.

Tidigare beslutade åtgärder som föreslås utgå

Åtgärd	Förklaring	Koppling till annan LFP
Bibliotek och kulturverksamhet.	Ulleråker. Nyetablering. Vinghästtorget (flexibla kulturlokaler med bibliotek, utställningsyta, multifunktionsyta mm).	Nej
Museum	Biotopias behov av ändamålsenligt förråd för att förhindra materialförstörelse.	Nej

Tabell 17. Beslutade åtgärder i tidigare lokalförsörjningsplan som föreslås utgå.

Utredningar

Beskrivning	Koppling till annan LFP	Utredning färdigställd
Nya lokaler för Uppsala industriminnesförening.	Nej	2023
Bibliotek. Nära Centralstationen, nyetablering.	Nej	2024
Närlokalisering för kulturskolans centrala enheter samt nyetablering gruppundervisning centrala staden.	LFP UBN	2024
Observatorieparken; utveckling av lokaler i Observatorieparken för att kunna möta förvaltningens vision "Från jordens mitt till yttre rymden – naturvetenskap och historia i en attraktiv och tillgänglig miljö." för utveckling av verksamhet i Observatorieparken bla med museiverksamhet i Observatoriet Utredningen genomförs i dialog med Akademiförvaltningen och universitetet. I koordinering med utveckling av Biotopia.	Nej	2025

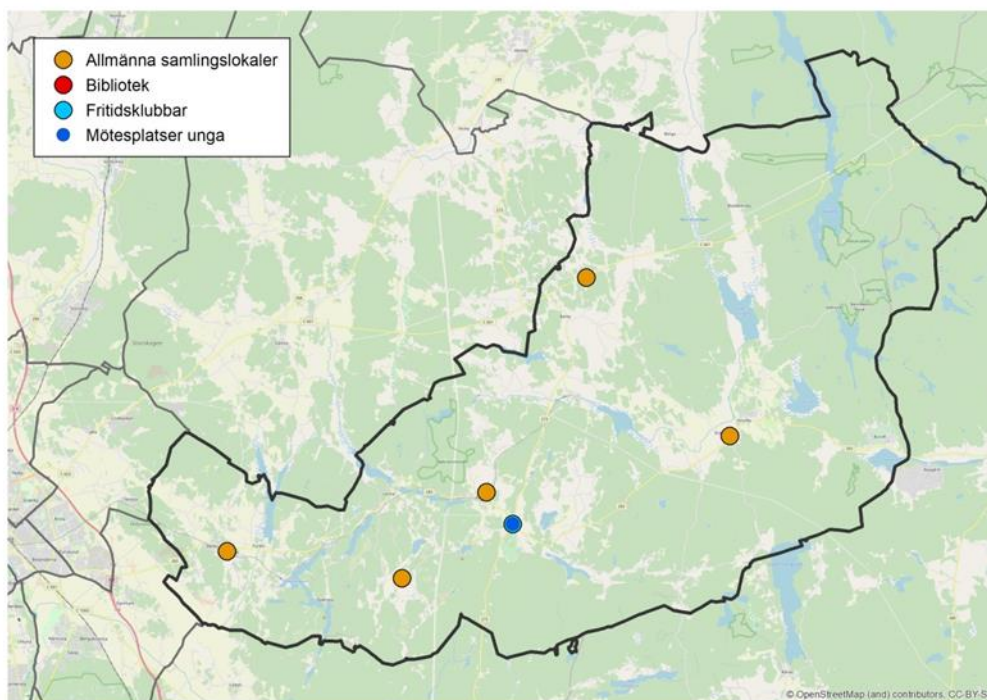
Tabell 18. Utredningar i årets lokalförsörjningsplan.

Beslutade utredningar som inte leder till lokalåtgärd

- Centralt kulturhus. Etablering av lokaler för kultur- och civilsamhället (tidigare utredning om centralt kulturhus). Projektet har mynnat ut i två separata projekt, dels när lokalisering av kulturskolans centrala enheter och dels befintligt projekt avseende Köttinspektionen.

Gunsta – Länna – Almunge – Knutby

Befintliga lokaler



Typ	Beskrivning	Kommunal (ja/nej)
Almunge bgf HV-gården	Allmänna samlingslokaler	Nej
Faringe bygdegård	Allmänna samlingslokaler	Nej
Funbo Godtemplargård	Allmänna samlingslokaler	Nej
Knutbygården	Allmänna samlingslokaler	Nej
Ulsbygdens bygdegård, Kinsta skola	Allmänna samlingslokaler	Nej
Almungebiblioteket	Bibliotek	Ja
Almunge fritidsgård	Mötesplatser unga	Ja
Almunge fritidsklubb	Fritidsklubb	Ja

Tabell 19. Befintliga lokaler.

Utveckling behov och kapacitet

Gunsta, Länna, Almunge och Knutby är i översiktsplanen utpekade som prioriterade tätorter. Utbyggnad har påbörjats i Södra Gunsta där det totalt planeras för ett tillskott om cirka 1 000 – 1 500 bostäder och ytterligare social infrastruktur. Detaljplanearbete pågår i Länna, där det på sikt planeras för bland annat förskola, grundskola och idrottshall. Utveckling planeras även i Almunge och Marielund.

Både Gunsta, Länna och Knutby saknar idag fritidsklubb, fritidsgård och kulturskola. Men i Gunsta planeras det för fritidsklubb, fritidsgård och kulturverksamhet i samband med utökning av skolans verksamhet. I Gunsta är den största åldersgruppen barn 10-14 år, det i kombination med den stora utbyggnaden motiverar utökningen av verksamheter.

Eftersom det pågår detaljplanearbete i Länna, är det rimligt att utreda om fritidsklubb i samband med ny skola även där.

Tidigare beslutade åtgärder

Enhetsnamn	Beskrivning	Koppling till annan LFP	Färdigställd
Fritidsgård, fritidsklubb, kulturverksamhet	Gunsta. Utveckla fritidsklubb med fritidsgård/kulturhusverksamhet.	LFP UBN	2027 2026

Tabell 20. Tidigare beslutade åtgärder i lokalförsörjningsplanen.

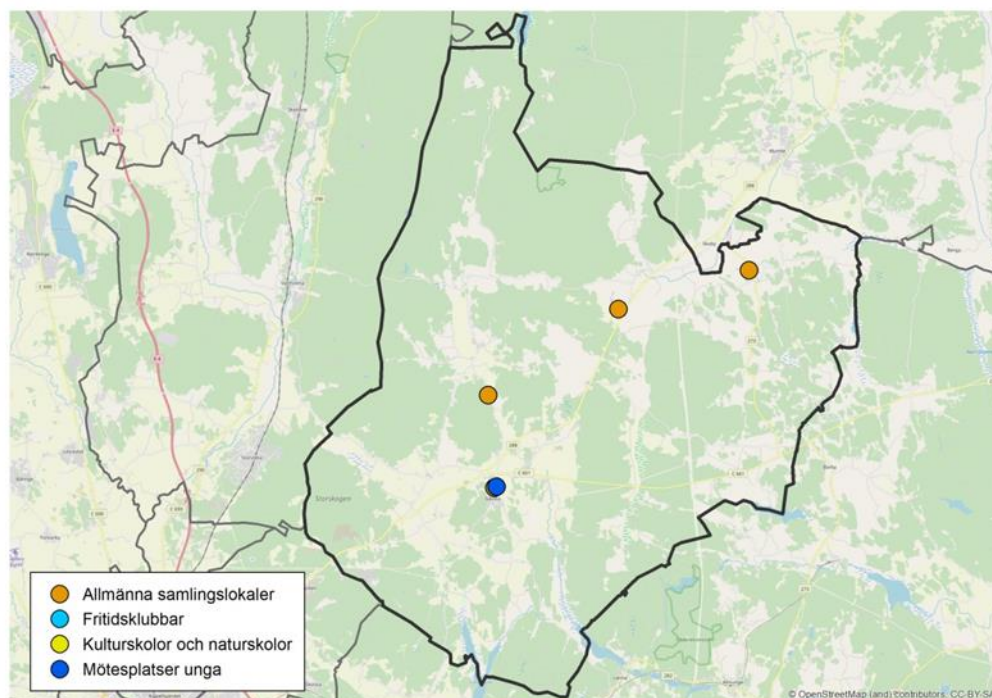
Utredningar

Beskrivning	Koppling till annan LFP	Utredning färdigställd
Fritidsklubb. Länna. Utred ny fritidsklubb i samband med ny skola.	LFP UBN	2025 2024
Fritidsklubb Almunge. Ersättningslokaler vid renovering av Almunge skola.	LFP UBN	2025

Tabell 21. Utredningar i årets lokalförsörjningsplan.

Gävsta- Stavby – Tuna

Befintliga lokaler



Typ	Beskrivning	Kommunal (ja/nej)
Hall 2000	Allmänna samlingslokaler	Nej
Rasbokils bygdegård	Allmänna samlingslokaler	Nej
Stavby bygdegård	Allmänna samlingslokaler	Nej
Tuna bygdegård	Allmänna samlingslokaler	Nej
Gävsta fritidsklubb	Fritidsklubb	Ja
Rasbo fritidsgård	Mötesplatser unga	Ja
Uppsala Kulturskola, Gävsta skola	Kulturskola och naturskola	Ja

Tabell 22. Befintliga lokaler.

Utveckling behov och kapacitet

Gävsta är i översiktsplanen utpekad som prioriterad tätort. Det planeras för fler bostäder i Gävsta vilket kommer leda till ett behov av fler förskole- och grundskoleplatser. I samband med att utbildningsnämnden planerar för en utbyggnad av skolan, påverkas nuvarande fritidsklubb och fritidsgård. Verksamheten är dock redan evakuerad på grund av en brand 2022. I samband med detta utreds möjligheten att eventuellt erbjuda fritidsgårdsverksamhet i samverkan med Lindbackens fritidsverksamhet, då det under 2023 kommer att finnas tillgång till nya och större lokaler i den nya fritidsgården. När Gävstaskolan byggs ut behöver fortsatt samnyttjande för kulturskola säkerställas, och lokalerna ska planeras uthyrningsbara utanför skolans verksamhetstid.

Tidigare beslutade åtgärder

Enhetsnamn	Beskrivning	Koppling till annan LFP	Färdigställd
Fritidsklubb och fritidsgård	Lokaler för Gåvsta fritidsklubb, antingen genom anpassning av befintliga lokaler alternativt i nya lokaler i samband med utbyggnation av skolan.	LFP UBN	2027

Tabell 23. Tidigare beslutade åtgärder i lokalförsörjningsplanen.

Utredningar

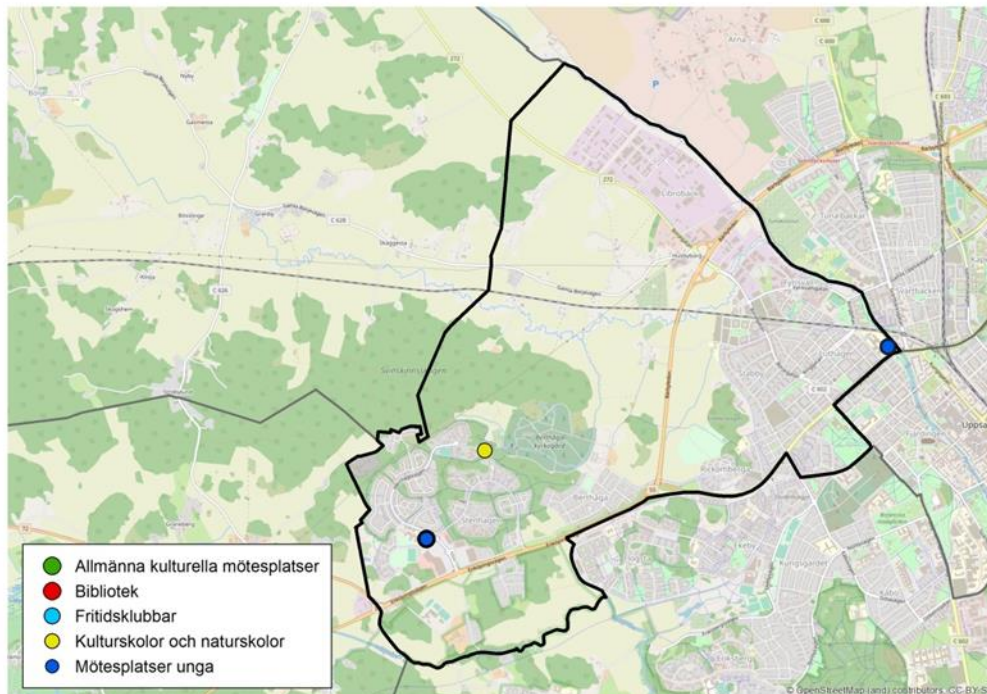
Beskrivning	Koppling till annan LFP	Utredning färdigställd
Fritidsklubb/fritidsgård. Evakuering under renovering av Tunabergsskolan.	LFP UBN	2024

Tabell 24. Utredningar i årets lokalförsörjningsplan.

Luthagen – Stenhagen

Rickomberga – Berthåga – Kvarnbo

Befintliga lokaler



Typ	Beskrivning	Kommunal (ja/nej)
Tiunda fritidsgård	Fritidsgård	Ja
Tiunda fritidsklubb	Fritidsklubb	Ja
Stenhagen fritidsgård	Fritidsgård	Ja
Stenhagenbiblioteket	Bibliotek	Ja
Stenhagens bildnings- och kulturcenter	Kulturhus	Ja
Stenhagens fritidsklubb	Fritidsklubb	Ja
Uppsala Kulturskola, Stenhagens kulturhus	Kulturskola	Ja
Uppsala Kulturskola, Västra Stenhagenskolan	Kulturskola	Ja
Uppsala Kulturskola, Östra Stenhagenskolan	Kulturskola	Ja

Tabell 25. Befintliga lokaler.

Utveckling behov och kapacitet

I området planeras framför allt utveckling ske kopplat till Librobäck – Börjetull, både med bostäder och verksamheter. Börjetull pekas ut som en framtida stadsnod i översiktsplanen, med ny tågstation utmed Dalabanen. Utvecklingen av området till stadsnod kommer sannolikt ske efter 2050 eftersom antalet framtida nya bostäder i anslutning till stadsnoden ännu inte är preciserat.

I detaljplan för Börjetull finns förskolor och ett vård- och omsorgsboende, och cirka 1 500 nya bostäder. Viss förtätning av bostäder sker i andra delar av området. Ingen ytterligare grundskolkapacitet planeras dock i dagsläget, och därmed innehåller

lokalförsörjningsplanen för närvarande inte heller någon ytterligare fritidsklubb, fritidsgård eller kulturskola. Befintliga verksamheter bedöms vara inom rimligt reseavstånd och ha kapacitet att ta emot dagens efterfrågan och ökad efterfrågan från det framväxande Börjetulls 1 500 bostäder.

I dag saknas stadsdelsbibliotek i området Svartbäcken-Luthagen, förstärkt av den befolkningsökning som väntas från de tillkommande bostäderna i Börjetull finns behov av ett stadsdelsbibliotek inom området.

Utredningar

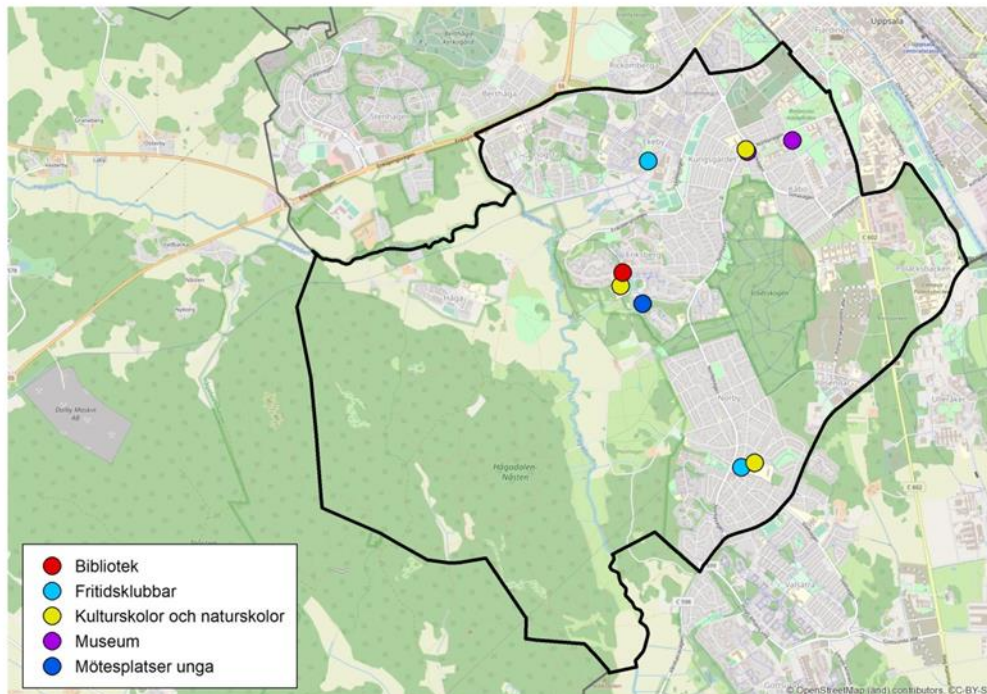
Beskrivning	Koppling till annan LFP	Utredning färdigställd
Bibliotek. Börjetull-Svartbäcken. Nyetablering av bibliotek.	LFP IFN	2024
Kulturhus. Hyresjusteringar kulturhuset i Stenhagen. UBF vill flytta lokaler i Västra resp Östra Stenhagen (byta organisation/årskurser på skolorna). Kan ge hyresförändring för kulturhuset som behöver hanteras via LFP / M&B. Påverkar Kulturskolan (särskilt El Sistema) och Fritidsverksamheten.	LFP UBN	2024
Utred fritids behov i samband med anpassningar för utökat högstadium i Västra Stenhagskolan	LFP UBN	2024

Tabell 26. Utredningar i årets lokalförsörjningsplan.

Norby – Eriksberg – Flogsta

Kåbo – Ekeby - Rosendal – Polack – Håga

Befintliga lokaler



Typ	Beskrivning	Kommunal (ja/nej)
Bror Hjorths Hus	Museum	Nej
Botaniska trädgården	Museum	Nej
Uppsala Kulturskola, Bergaskolan	Kulturskola och naturskola	Ja
Uppsala Ekeby Industrihus	Utställningslokaler	Nej
Eriksbergsbiblioteket	Bibliotek	Ja
Uppsala Kulturskola, Eriksbergsskolan	Kulturskola och naturskola	Ja
Eriksberg fritidsgård	Mötesplatser unga	Ja
Eriksberg fritidsklubb	Fritidsklubb	Ja
Evolutionsmuseet	Museum	Nej
Uppsala Kulturskola, Malmaskolan	Kulturskola och naturskola	Ja
Norby fritidsklubb	Fritidsklubb	Ja
Disponentvillan	Fritidsklubb	Ja
Studiefremjandets kulturskola	Kulturskola och naturskola	Nej

Tabell 27. Befintliga lokaler.

Utveckling behov och kapacitet

Stadsdelen Eriksberg och Ekebydalen planeras att utvecklas, på lång sikt med upp till 2 500 nya bostäder och inkluderar utveckling av den sociala infrastrukturen i området.

Utbyggnation av bostäder pågår även i Flogsta och Rosendal, vilket ger behov av samhällsservice.

I Rosendal pågår projekt med fritidsklubb i kulturnämndens regi i ny grundskola, samt ett Multihus med bibliotek, hörsal och lokaler för kulturskolan tillsammans med idrottshall. I planeringen ingår att lokaler ska vara uthyrningsbara, det vill säga möjliga att samnyttja med civilsamhället.

I Flogsta planerar utbildningsnämnden för utökad skolkapacitet och i samband med att skolan byggs ut, behöver också en fritidsklubb etableras. I Norby har fritidsklubben tillfälliga lokaler, vilka måste ersättas med permanent kapacitet vilket är en tidigare beslutad åtgärd.

I Eriksberg har den kombinerade fritidsklubben och fritidsgården fått en tillfällig lösning fram till nya skollokaler står klara, genom att lokaler samnyttjas med träffpunkt för äldre. När nya skolan står klar skall fritidsklubben och fritidsgården flytta tillbaka till skolans lokaler. Biblioteket i Eriksberg evakuerar sin verksamhet till Multihuset i Rosendal, och där föreslås en tidigare åtgärd om utökning av verksamheten i samband med flytt tillbaka till skolan att utgå.

Tidigare beslutade åtgärder

Enhetsnamn	Beskrivning	Koppling till annan LFP	Färdigställd
Bibliotek, kulturskola	Rosendal. Nyetablering av mindre bibliotek och kulturskoleverksamhet i Multihuset i Rosendal	Nej	2024
Fritidsklubb	Rosendal. Nyetablering i nya Rosendalsskolan.	LFP UBN	2024
Bibliotek och kulturverksamhet	Eriksberg. Biblioteket i Eriksberg evakueras till det nya biblioteket i Multihuset i Rosendal.	LFP UBN	2024
Fritidsklubb	Norby/Malma. Flytt av fritidsklubb från moduler Malma till permanenta lokaler.	LFP UBN	2025-2024
Fritidsklubb	Flogsta. Nyetablering. Koordinera med utbyggnad av befintlig skola.	LFP UBN	2028
Fritidsklubb- och fritidsgård	Eriksberg. Flytta tillbaka till den utbyggda Eriksbergsskolan.	LFP UBN LFP ÄLN	2030

Tabell 28. Tidigare beslutade åtgärder i lokalförsörjningsplanen.

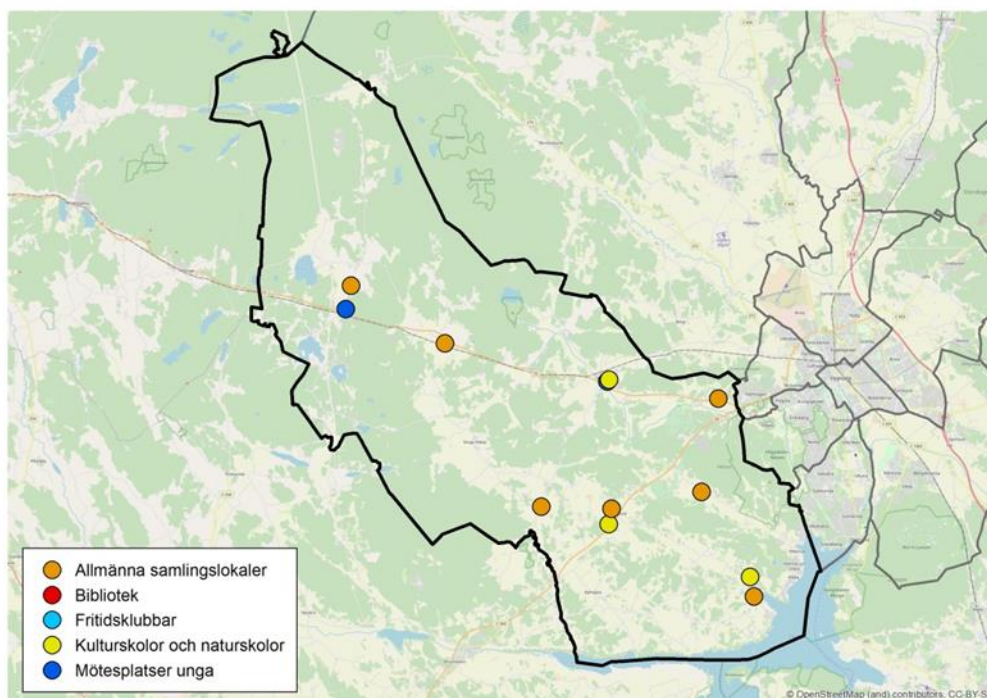
Tidigare beslutade åtgärder som föreslås utgå

Åtgärd	Förklaring	Koppling till annan LFP
Bibliotek och kulturverksamhet.	Eriksberg. Ingen utökad biblioteksverksamhet är aktuell. Verksamhetsanpassning med lås och larm för Mer Öppet. Evakuering i koordinering med skolbyggnation.	LFP UBN

Tabell 29. Beslutade åtgärder i tidigare lokalförsörjningsplan som föreslås utgå.

Ramstalund – Vänge – Järlåsa

Befintliga lokaler



Typ	Beskrivning	Kommunal (ja/nej)
Dalby bygdegård	Allmänna samlingslokaler	Nej
Hagby bygdegård	Allmänna samlingslokaler	Nej
Järlåsa bygdegård	Allmänna samlingslokaler	Nej
Läbyvads hembygdegård	Allmänna samlingslokaler	Nej
Ramsta bygdegård	Allmänna samlingslokaler	Nej
Uppsala Näs bygdegård	Allmänna samlingslokaler	Nej
Ålands bygdegård	Allmänna samlingslokaler	Nej
Järlåsa fritidsgård	Mötesplatser unga	Ja
Järlåsa fritidsklubb	Fritidsklubb	Ja
Järlåsabiblioteket	Bibliotek	Ja
Uppsala Kulturskola, Järlåsa skola	Kulturskola och naturskola	Ja
Uppsala Naturskola, Ramsta skola	Kulturskola och naturskola	Ja
Uppsala Kulturskola, Vänge skola	Kulturskola och naturskola	Ja
Vänge fritidsgård	Mötesplatser unga	Ja
Vänge fritidsklubb	Fritidsklubb	Ja
Ramsta fritidsklubb	Fritidsklubb	Ja
Uppsala Kulturskola	Kulturskola och naturskola	Ja

Tabell 30. Befintliga lokaler.

Utveckling behov och kapacitet

Vänge och Järlåsa är i översiktsplanen utpekade som prioriterade tätorter. Ramberedskapen för tillkommande bostäder är 50–900 bostäder i Vänge och 20 stycken i Järlåsa till och med år 2050. Samlad bebyggelse kan också tillkomma i Ramstalund. Utbyggnaden i området kan leda till ett behov av fler grundskoleplatser och således även till ett ökat behov av fritidsklubb och fritidsgård. Nya lokaler för fritidsklubb och fritidsgård i Järlåsa är en tidigare beslutad åtgärd i samband med att skolan får ny matsal och förskola.

Tidigare beslutade åtgärder

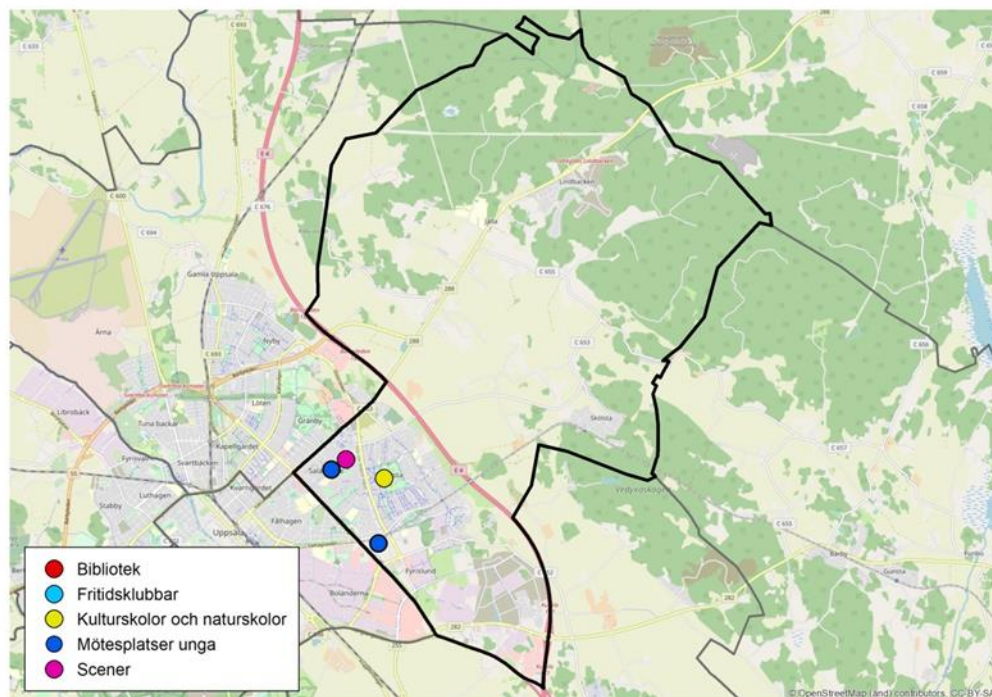
Enhetsnamn	Beskrivning	Koppling till annan LFP	Färdigställd
Fritidsklubb och fritidsgård	Järlåsa. Nya lokaler för fritidsverksamhet i Järlåsa. Beställning av ny lokal sker i koordinering och i samband med att skolan får ny matsal och förskola.	LFP UBN	2028 2027

Tabell 31. Tidigare beslutade åtgärder i lokalförsörjningsplanen.

Sala backe – Årsta – Vaksalabygden

Fyrislund - Slavsta – Lindbacken

Befintliga lokaler



Typ	Beskrivning	Kommunal (ja/nej)
Brantingbiblioteket	Bibliotek	Ja
Brantingsgården	Fritidsklubb	Ja
Brantingsgården	Mötesplatser unga	Ja
Källparkens amfiteater	Scener	Ja
Uppsala Kulturskola, Årsta skolan	Kulturskola och naturskola	Ja
Allis	Mötesplatser unga	Ja
Fyrislunds fritidsklubb	Fritidsklubb	Ja
Lindbacken fritidsklubb	Fritidsklubb	Ja
Årsta 4H-gård		Nej

Tabell 32. Befintliga lokaler.

Utveckling behov och kapacitet

Byggnationen och utvecklingen av Östra Sala backe fortgår. Planer finns även för viss förtätning i andra delar av området, exempelvis kring Brantingstorg. Jälla är i översiktsplanen utpekad som prioriterad tätort, där ramberedskapen för tillkommande bostäder är angiven till 450–1 300 stycken till och med år 2050. Även Lindbacken och Skölsta planeras fortsättas byggas ut.

Nya Brantingsskolan kommer att inkludera en aula som blir bokningsbar för civilsamhället, vilket gynnar kulturnämndens målgrupper även om annan nämnd ansvarar för lokalen.

Det finns en brist på fritidsklubbkapacitet i Årstaområdet i och med att ingen klubbverksamhet är knuten till den befintliga grundskolan som har årskurs F-5. Fyrislundsgatan med sin livliga trafik utgör, även om det finns planskilda korsningar, en barriär och därför finns efterfrågan på att lokalt förlägga fritidsklubbkapacitet i Årstaområdet. På längre sikt ska skolan byggas ut och det är då möjligt att inkludera en fritidsklubb i utbyggnaden, vilket sedan tidigare är en beslutad åtgärd men eftersom projektet inte är påbörjat flyttas projektet till utredningsskedet då det redan idag finns ett stort behov. Utredningen skall kolla på möjligheten att nyttja lokaler på skolan alternativt en extern inhyrning i närområdet fram till utbyggnaden av skolan är genomförd.

Tidigare beslutade åtgärder

Enhetsnamn	Beskrivning	Koppling till annan LFP	Färdigställd
Fritidsklubb och fritidsgård	Sala backe. Utveckling av lokaler i samband med renovering av Brantingsgårdens nuvarande lokaler.	LFP UBN	2025 2024
Bibliotek och kulturverksamhet Brantingstorg	Sala backe. Utveckling av lokaler i samband med renovering av Brantingsgårdens nuvarande lokaler.	LFP UBN	2025 2024

Tabell 33. Tidigare beslutade åtgärder i lokalförsörjningsplanen.

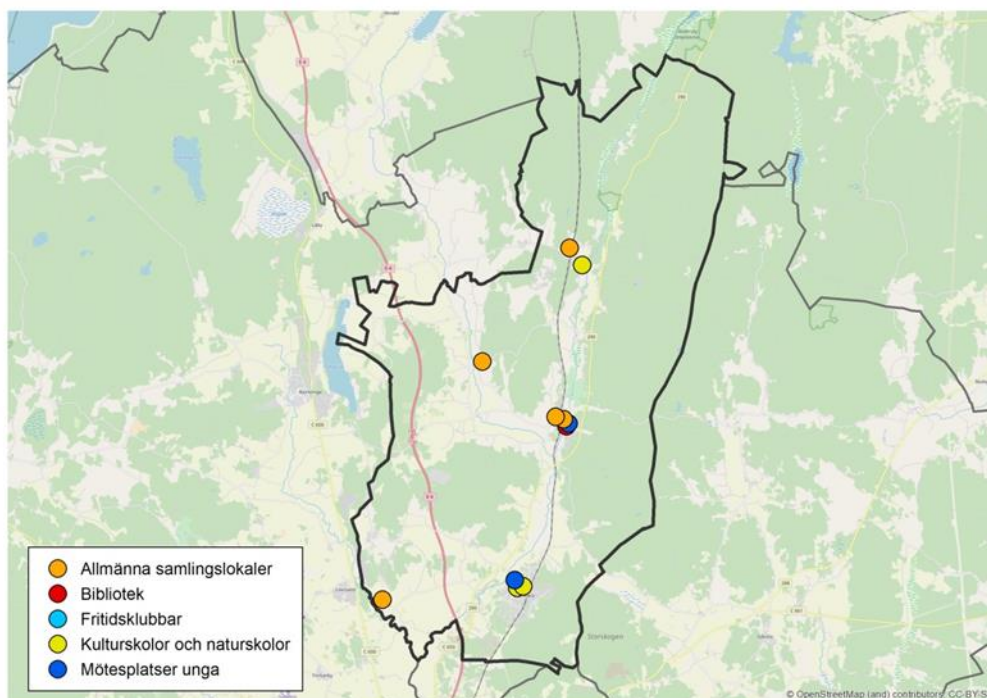
Utredningar

Beskrivning	Koppling till annan LFP	Utredning färdigställd
Fritidsklubb Årsta. Nyetablering i befintlig skola eller genom extern förhyrning. Behovet finns tidigare än tidplan för planerat skolutbyggnadsprojekt.	LFP UBN	2024 2023
Utred fritidsklubb och fritidsgård i koordinering med utökning av Årtaskolan inklusive grundsär. Tidigare beslutad åtgärd, flyttad till utredning.	LFP UBN LFP IFN	2025 2023

Tabell 34. Utredningar i årets lokalförsörjningsplan.

Storvreta – Vattholma – Skyttorp

Befintliga lokaler



Typ	Beskrivning	Kommunal (ja/nej)
Bagarstugan, Wattholma bruksgårdar	Allmänna samlingslokaler	Nej
Godtemplargården Vattholma	Allmänna samlingslokaler	Nej
Skyttorps idrottsförening	Allmänna samlingslokaler	Nej
Tensta bygdegård	Allmänna samlingslokaler	Nej
Ärentuna bygdegård	Allmänna samlingslokaler	Nej
Storvretabiblioteket	Bibliotek	Ja
Uppsala Kulturskola, Pluggparadiset	Kulturskola och naturskola	Ja
Uppsala Kulturskola, Storvretabiblioteket	Kulturskola och naturskola	Ja
Skyttorps fritidsklubb	Fritidsklubb	Ja
Uppsala Kulturskola, Skyttorps skola	Kulturskola och naturskola	Ja
Uppsala Kulturskola, Vattholmaskolan	Kulturskola och naturskola	Ja
Vattholma fritidsgård	Mötesplatser unga	Ja
Vattholma fritidsklubb	Fritidsklubb	Ja
Vattholmabiblioteket	Bibliotek	Ja
Storvreta fritidsgård	Mötesplatser unga	Ja
Storvreta fritidsklubb	Fritidsklubb	Ja
Uppsala Kulturskola, Ärentunaskolan	Kulturskola och naturskola	Ja

Tabell 35. Befintliga lokaler.

Utveckling behov och kapacitet

Storvreta, Vattholma respektive Skyttorp är i översiktsplanen utpekade som prioriterade tätorter. En genomförandestrategi för Storvreta, som bygger på cirka 1 900 bostäder inklusive Fullerö Hage har arbetats fram. Utökad samhällsservice i olika former behöver möta den växande befolkningens behov. I samband med en ny grundskola i södra Storvreta utreder kulturnämnden för en ny fritidsklubb, samt möjligheter för kulturskolan att samnyttja skolans lokaler. Om ytterligare en grundskola som inkluderar årskurs 4-6 blir aktuellt i östra Storvreta, utreds om en fritidsklubb ska etableras där också. Även fritidsgårdens kapacitet behöver förstärkas, men då det redan finns en populär fritidsgård i Storvreta är behovet att komplettera den befintliga verksamheten snarare än att etablera en ny enhet. Därför föreslås inhyrning av ytor i centrala Storvreta för profilerad verksamhet som komplement till den befintliga verksamheten. Med lokalisering i centrala Storvreta bedöms verksamheten även kunna locka ungdomar från Vattholma och Skyttorp, med gångavstånd till stationen och goda tågförbindelser.

I samband med en eventuell utökning av skolan i Skyttorp kommer det att utredas för fritidsklubb och fritidsgård då det idag inte finns någon fritidsklubb i Skyttorp och fritidsgårdens lokaler behöver ses över. Även i Vattholma kan det bli aktuellt att skolan byggs ut och det ska då ske i koordinering med en utredning om lokaler för fritidsklubb.

Bibliotekets lokalkapacitet bedöms tillräcklig, men kan i framtiden behöva kompletteras med verksamhetsanpassning av lås, larm och avskiljbarhet, för att möjliggöra MerÖppet.

Tidigare beslutade åtgärder

Enhetsnamn	Beskrivning	Koppling till annan LFP	Färdigställd
Fritidsgård/ Kulturhus	Storvreta centrum. Utbyggnad i samband med centrala Storvretas utveckling.	Nej	2025

Tabell 36. Tidigare beslutade åtgärder i lokalförsörjningsplanen.

Tidigare beslutade åtgärder som föreslås utgå

Åtgärd	Förklaring	Koppling till annan LFP
Fritidsklubb och fritidsgård	Fritidsklubb Storvreta södra. Flyttad till utredning i LFP pedagogiska, således även i LFP KTN.	LFP UBN

Tabell 37. Beslutade åtgärder i tidigare lokalförsörjningsplan som föreslås utgå.

Utredningar

Beskrivning	Koppling till annan LFP	Utredning färdigställd
Kulturskola. Storvreta. Egen lokal 70 m2 med tillgång till toalett, kök, kapprum. Bör vara uppdelat i två rum.	Nej	2023 2022
Utred fritidsklubb och fritidsgård i koordinering med utökning av skola i Skyttorp.	LFP UBN LFP IFN	2025-2023

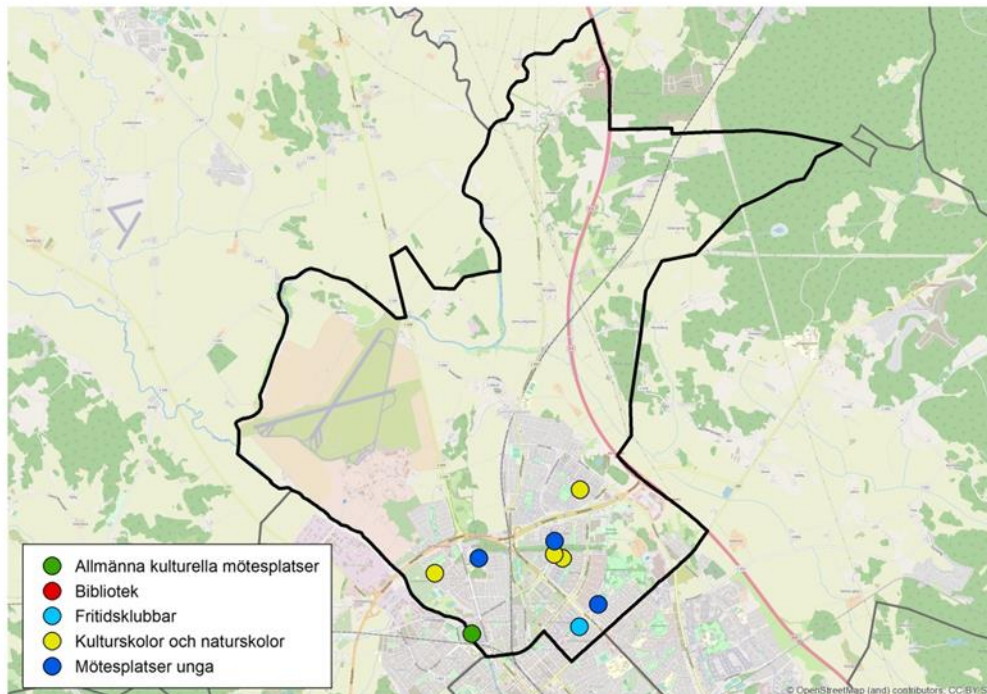
Fritidsklubb. Vattholma nya lokaler i den kommande utbyggnaden av Vattholmaskolan.	LFP UBN	2025 2024
Fritidsklubb. Stolvreta södra. Nyetablering i ny skola i södra Stolvreta,	LFP UBN LFP IFN	2025
Fritidsklubb. Östra Stolvreta, i samband med eventuell ny skola, tidplan ej preciserad.	LFP UBN	2028

Tabell 38. Utredningar i årets lokalförsörjningsplan.

Svartbäcken – Gränby – Gamla Uppsala

Tuna Backar – Kapellgården – Kvarngården – Nyby – Löten

Befintliga lokaler



Typ	Beskrivning	Kommunal (ja/nej)
Fyrisgården	Allmänna kulturella mötesplatser	Nej
Gamla Uppsala Museum	Museum	Nej
Löten fritidsgård	Mötesplatser unga	Ja
Löten fritidsklubb	Fritidsklubb	Ja
Uppsala Kulturskola, Lötenkyrkan	Kulturskola och naturskola	Ja
Uppsala Kulturskola, Fredrika Bremer skolan	Kulturskola och naturskola	Ja
Uppsala Kulturskola, Von Bahrs skola	Kulturskola och naturskola	Ja
Gränby 4H-gård		
Gränby fritidsklubb	Fritidsklubb	Ja
Gränby fritidsgård	Mötesplatser unga	Ja
Gränby kulturcentrum	Allmänna kulturella mötesplatser	Ja
Gränbybiblioteket	Bibliotek	Ja
Domarringens fritidsklubb	Fritidsklubb	Ja
Tunets fritidsgård	Mötesplatser unga	Ja
Kvarngårdets fritidsklubb	Fritidsklubb	Ja
Uppsala Kulturskola, Tunabergsskolan	Kulturskola och naturskola	Ja
Disagården	Museum	Nej

Tabell 39. Befintliga lokaler.

Utveckling behov och kapacitet

Detaljplanearbete pågår i flera delar av lokalförsörjningsområdet, bland annat kvarteret Idun, Vapenhuset med flera och vid Heidenstamstorg. Ytterligare bostäder beräknas byggas i Liljefors-Gränby och Kapellgärdet men även i Gamla Uppsala och Svartbäcken. Arbete med planering för området kring Fyrishov pågår.

Evakueringsbiblioteket i Gränbystaden har permanentats då det geografiska läget kan möta behov från såväl närområde, den kringliggande landsbygden och centrumets besökare från hela kommunen.

I detta lokalförsörjningsområde finns ett stort antal skolor och rikligt med fritidsklubb och fritidsgårdsverksamhet. På Domarringens skola är lokalerna utdömda och nu ersatta med en moduluppställning samtidigt som arbete med en permanent ersättningslokal pågår. I samband med utökad skolkapacitet öppnar ny fritidsklubb i Gamla Uppsala, och på Kvarngärdesskolan utökas verksamheten.

Behovet av kultur- och fritidslokaler och trygghetskapande åtgärder är stort i Gränby. Ett allaktivitetshus har därför inkluderats i Gränbyskolan och verksamheten startade under 2023. När skolorna byggs eller byggs ut behöver lokalerna planeras för att underlätta samnyttjande med kulturskola och för att lokaler ska vara uthyrningsbara utanför skolans verksamhetstid. Verksamheter i annan aktörs regi är befintliga 4H-gårdar i Gränby och Årsta.

Tidigare beslutade åtgärder

Enhetsnamn	Beskrivning	Koppling till annan LFP	Färdigställd
Mötesplatser unga	Ny lokal för Ungdomens hus	Nej	2024 2023
Fritidsklubb	Kvarngärdet. Utökad fritidsklubb i samband med att grundskolan byggs om och utökas.	LFP UBN	2025
Fritidsklubb och fritidsgård	Svartbäcken. Fritidsklubb Domarringen, Fritidsgård Tunet. Moduluppställning som ersätter befintlig lokalen då denna måste rivas.	LFP UBN	2026 2027
Fritidsklubb och fritidsgård	Svartbäcken. Domarringen och Tunet. Permanent ersättningslokal efter moduluppställning.	LFP UBN	2026 2027
Fritidsklubb	Gamla Uppsala. Nyetablering.	LFP UBN	2028 2027

Tabell 40. Tidigare beslutade åtgärder i lokalförsörjningsplanen.

Tidigare beslutade åtgärder som föreslås utgå

Åtgärd	Förklaring	Koppling till annan LFP
Fritidsklubb	Nyby. Fredrika Bremer. Nyetablering alternativt underhåll med utbyggnad. Flyttad till utredning i LFP UBN, således även i LFP KTN.	LFP UBN

Tabell 41. Tidigare beslutade åtgärder som föreslås utgå i lokalförsörjningsplanen.

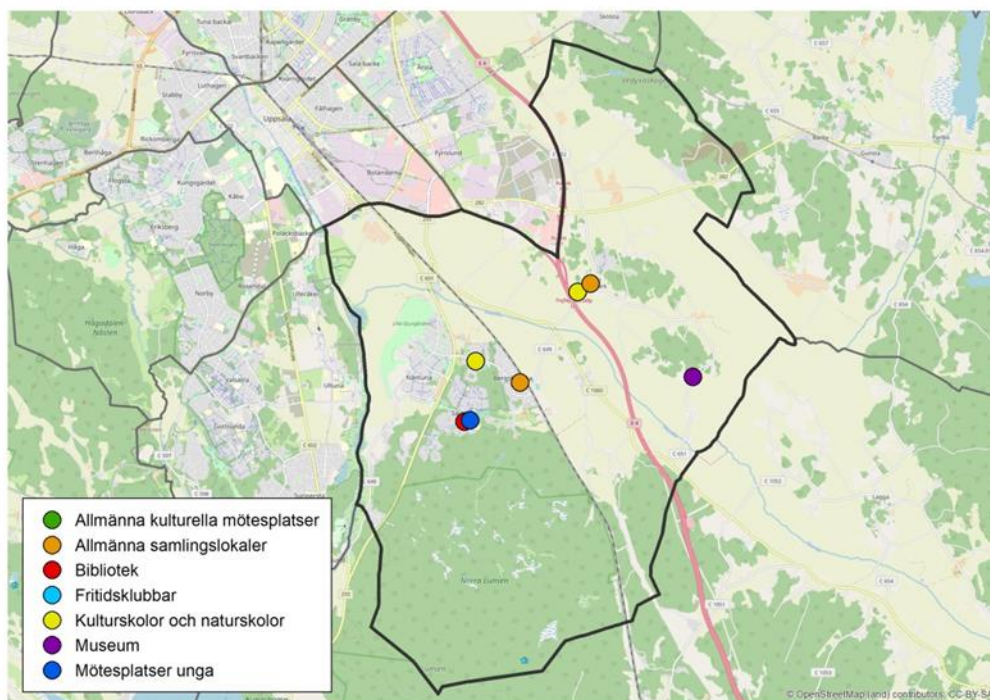
Utredningar

Beskrivning	Koppling till annan LFP	Utredning färdigställd
Utred fritidsklubb Fredrika Bremerskolan, Nyby. Nyetablering alternativt underhåll med utbyggnad. Flyttad till utredning i LFP UBN, således även i LFP KTN.	LFP UBN	2024
Utred fritidsklubb och fritidsgård i koordinering med utveckling av Gränby-Liljefors.	LFP UBN LFP IFN	2025 2024

Tabell 42. Utredningar i årets lokalförsörjningsplan.

Sävja – Bergsbrunna – Danmark

Befintliga lokaler



Typ	Beskrivning	Kommunal (ja/nej)
Bergsbrunna bygdegård	Allmänna samlingslokaler	Nej
Danmarks bygdegård	Allmänna samlingslokaler	Nej
Linnés Hammarby	Museum	Nej
Uppsala Kulturskola, Danmarks skola	Kulturskola och naturskola	Ja
Uppsala Kulturskola, Stordammens skola	Kulturskola och naturskola	Ja
Sävja fritidsgård	Mötesplatser unga	Ja
Sävja fritidsklubb	Fritidsklubb	Ja
Sävja kulturcentrum	Allmänna kulturella mötesplatser	Ja
Uppsala Kulturskola, Sävja kulturhus	Kulturskola och naturskola	Ja
Uppsala Kulturskola, Uppsävjaskolan	Kulturskola och naturskola	Ja
Sävjabiblioteket	Bibliotek	Ja

Tabell 43. Befintliga lokaler.

Utveckling behov och kapacitet

Utbyggnadsplanerna i stadsnoden Sävja-Bergsbrunna är det största utvecklingsområdet i Uppsala kommun. Fördjupad översiktsplan för Sydöstra stadsdelarna (Sävja –Bergsbrunna) möjliggör utbyggnad fram till år 2050 med 21 500 bostäder. Samhällsservice i form av bostäder, förskola, skola, idrottsytor och annan service behöver planeras för att möta de nya boendes behov.

I närtid pågår utvecklingen av Linnés Sävja, med etablering av en 4H-gård i föreningsregi. Detta bidrar till en positiv platsutveckling tillsammans med platsens historiska värden, vilket blir ännu viktigare om närområdena växer. Kommunen ska också utreda möjligheten att, samtidigt som skapandet av en 4H-gård, platsutveckla Linnés Sävja.

Tidigare beslutade åtgärder

Enhetsnamn	Beskrivning	Koppling till annan LFP	Färdigställd
4H gård	4H gård. Södra staden. Etablera 4H-gård i Linnés Sävja.	Nej	2024 2023

Tabell 44. Tidigare beslutade åtgärder i lokalförsörjningsplanen.

Tidigare beslutade åtgärder som föreslås utgå

Åtgärd	Förklaring	Koppling till annan LFP
Fritidsklubb och fritidsgård	Fritidsklubb och fritidsgård sydöstra staden. Flyttad till utredning i LFP pedagogiska, således även i LFP KTN.	LFP UBN

Tabell 45. Beslutade åtgärder i tidigare lokalförsörjningsplan som föreslås utgå.

Utredningar

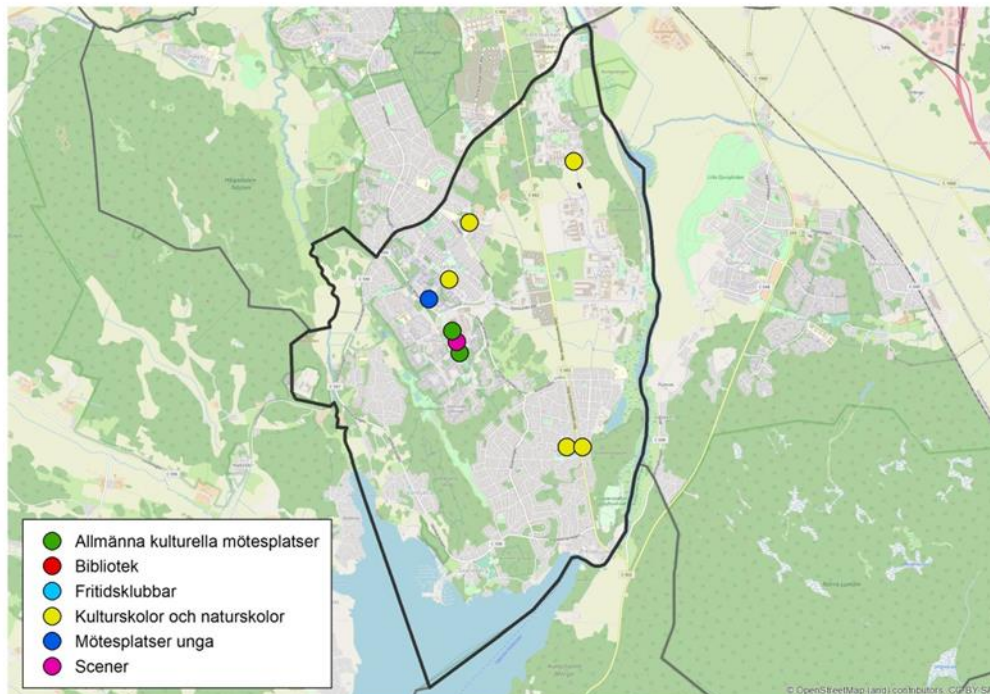
Beskrivning	Koppling till annan LFP	Utredning färdigställd
Fritidsklubb Nåntuna. Utred behovet för eventuell fritidsklubb i Nåntuna vid utbyggnad av Nåntunaskolan.	LFP UBN	2025 2024
Fritidsklubb och fritidsgård sydöstra staden. Nyetablering fritidsverksamhet i samband med ny skola.	LFP UBN LFP IFN	2025
Linnés Sävja platsutveckling. Platsutvecklingen kan innebära inhyrning av lokaler (utöver vad som planerats för 4H), inom områden som berör flera avdelningar.	Nej	2025
Kultur- och fritid Bergsbrunna-Sävja. Lokaler i sydöstra staden för fritidsverksamhet, bibliotek och annan kulturverksamhet i koordinering med övriga berörda lokalförsörjningsplaner.	LFP UBN LFP IFN	2028

Tabell 46. Utredningar i årets lokalförsörjningsplan.

Valsätra – Gottsunda – Sunnersta

Vårdsätra – Ulleråker – Ultuna

Befintliga lokaler



Typ	Beskrivning	Kommunal (ja/nej)
KFUM Gottsunda fritidsgård	Mötesplatser unga	Nej
Gottsundabiblioteket	Bibliotek	Nej
Uppsala Kulturskola, Lilla Valsätraskolan	Kulturskola och naturskola	Ja
Uppsala Kulturskola, Valsätraskolan	Kulturskola och naturskola	Ja
Medicinhistoriska museet	Museum	Nej
Uppsala Kulturskola, Ekuddens skola	Kulturskola och naturskola	Ja
Uppsala Kulturskola, Sunnersta kyrka	Kulturskola och naturskola	Ja
Uppsala Kulturskola, Sunnerstaskolan	Kulturskola och naturskola	Ja
Uppsala Kulturskola, Sunnerstaskolan	Kulturskola och naturskola	Ja
Gottsunda Dans & Teater	Scener	Ja
Gottsunda kulturhus	Allmänna kulturella mötesplatser	Ja
Treklängens fritidsklubb	Fritid Uppsala	Ja

Tabell 47. Befintliga lokaler.

Utveckling behov och kapacitet

Program för utbyggnad av Gottsunda-Valsätraområdet anger att mellan 5 000–7 000 nya bostäder tillkommer. Förutom ny skola, allaktivitetshus och idrottshall behövs ytterligare skolplatser tillgodoses. Både Ulleråker och Ultuna planeras rymma cirka 6 000 bostäder vardera. Utbyggnaden i området kommer att leda till ett behov av social infrastruktur.

Fritids- och ungdomsverksamhet

Utifrån bostadsbyggandet behöver samhällsservice planeras för att möta de nya boendes behov. I nya Gottsundaskolan planeras fritidsverksamheten tillsammans med ett allaktivitetshus som färdigställs 2024. Verksamhet startade i befintliga lokaler redan under 2022. De nya lokalerna i nya Gottsundaskolan planeras för ett samnyttjande och kommer bland annat att innehålla en danssal. I Ulleråker planeras för både fritidsklubb och fritidsgård, men då skolornas framtida organisation ännu inte är fastställd, är lokaliseringplaneringen ännu i ett tidigt skede.. Skolplaneringen i Ultuna är inte fastställd ännu, men förväntas ge behov av fritidsverksamhet.

Kulturskola

För kulturskolans del behöver nya skollokaler planeras för att underlätta samnyttjande med kulturskola och för att lokaler ska vara uthyrningsbara utanför skolans verksamhetstid. I Gottsunda bedriver kulturskolan verksamhet alla dagar i veckan, vilket dessutom ger ett specifikt behov av en mindre egen inhyrd yta utöver samnyttjad yta. I Ulleråker bedöms samnyttjande med skolor vara tillräckligt för att möta behoven av kulturskoleverksamhet.

Bibliotek och kulturhus

Biblioteksservice tillhandahålls idag i Gottsunda och med nya bostäder växer kundunderlaget ytterligare. Biblioteket är samlokaliserat och samnyttjar lokaler med kulturhuset där flera viktiga funktioner såsom möteslokaler, studieverksamhet, produktion av scenkonst, skapande ateljéer och likande verkar. Gottsunda Kulturhus har en viktigt trygghetsskapande funktion i sitt närområde, och med stor efterfrågan på föreningslokaler i området, finns behov av att ytterligare förstärka lokalkapaciteten de närmaste åren.

Ny detaljplan för Gottsunda centrum håller på att arbetas fram, där centrumets kvartersstruktur görs om. Kulturhuset i Gottsunda behöver utvecklas i takt med att centrum växer, antingen via nybyggnation eller ombyggnation och utveckling av nuvarande lokaler.

I Ulleråker finns också konstnärsateljéer, vilka kommer att behöva ersättningslokaler när deras nuvarande lokaler i Hospitalet omdanas.

Andra mötesplatser

Slutligen, pågår utredning av möjligheten att starta ytterligare en 4H-gård i föreningsregi i Malma.

Nya åtgärder

Enhetsnamn	Beskrivning	Koppling till annan LFP	Färdigställd
Kulturskola	Samnyttjande av lokaler i nya Gottsundaskolan i koordinering med Allaktivitetshuset i nya Gottsundaskolan.	LFP UBN	2024

Tabell 48. Förslag nya åtgärder i lokalförsörjningsplanen.

Tidigare beslutade åtgärder

Enhetsnamn	Beskrivning	Koppling till annan LFP	Färdigställd
Allaktivitetshus	Gottsunda. Danssal 215 m2 för fritidsverksamhet i nya Gottsundaskolan.	LFP UBN	2024
Allaktivitetshus	Gottsunda. Samnyttjande av lokaler i nya Gottsundaskolan mellan UBF och KTF.	LFP UBN	2024
Fritidsklubb	Gottsunda. Fritidsklubb i Treklängen flyttar in i nya Gottsundaskolan.	LFP UBN	2024
Kulturhus	Gottsunda. Ersättningslokaler för Gottsunda kulturhus om/när rivning sker av nuvarande.	Nej	2029
Fritidsgård	Ulleråker. Nyetablering vid skola och idrottshall. Synkronisering med fritidsklubb om möjligt.	LFP UBN LFP IFN	2030 2026
Fritidsklubb	Ulleråker. Nyetablering. Synkronisering med fritidsgård om möjligt.	LFP UBN	2030 2026

Tabell 49. Tidigare beslutade åtgärder i lokalförsörjningsplanen.

Tidigare beslutade åtgärder som föreslås utgå

Åtgärd	Förklaring	Koppling till annan LFP
Kulturhus	Gottsunda. Ytterligare lokaler för Gottsunda kulturhus/bibliotek i Marknaden i Gottsunda C. UBN har inte längre ett behov av dessa lokaler som matsal och lokalen är således för stor för KTN som ensam hyresgäst.	LFP UBN
Bibliotek och kulturverksamhet	Ulleråker. Nyetablering utgår på grund av besparingskrav. Vinghästtorget (flexibla kulturlokaler med bibliotek, utställningsyta, multifunktionsyta mm).	Nej

Tabell 50. Beslutade åtgärder i tidigare lokalförsörjningsplan som föreslås utgå.

Utredningar

Beskrivning	Koppling till annan LFP	Utredning färdigställd
Scener och produktionslokaler. Ulleråker. Utred permanentning av ateljéverksamhet i Ulleråker.	Nej	2023 2022
4-H gård. Södra staden. Utred förutsättningarna för en 4H-gård i Malmaområdet.	Nej	2023
Fritidsklubb och fritidsgård Ultuna.	LFP UBN	2024
Fritidsklubb och fritidsgård Södra Ulleråker.	LFP UBN	2024
Lokal i Bäcklösa för samverkan fritidsverksamhet – AMF -VOF som KIF tidigare använt kostnadsfritt.	LFP AMN LFP ÄLN	2024

Utred fritidsklubb och fritidsgård Lilla Valsätra/Bäcklösaskolan i koordinering med långsiktig lokallösning för fritidsklubb Norby/Malma.	LFP UBN LFP IFN	2024
Utred en ny fritidsklubb i Sunnersta.	LFP UBN	2024

Tabell 51. Utredningar i årets lokalförsörjningsplan.

Beslutade utredningar som inte leder till lokalåtgärd

- Utred behov av lokaler för Uppsala kulturskola i hela kommunen, bland annat Ulleråker. Kulturskolans behov ska lösas genom samnyttjande, i första hand med skola och i andra hand med fritidsklubb/fritidsgård. Inget behov av egen inhyrning har identifierats i Ulleråker (däremot i Gottsunda).
- Kulturskola Gottsunda. Egen lokal 70 m² med tillgång till toalett, kök, kapprum. Bör vara uppdelat i två rum. I koordinering med nya Allaktivitetshuset i nya Gottsundaskolan. Kulturskolans behov ska lösas genom samnyttjande, i första hand med skola och i andra hand med fritidsklubb/fritidsgård, således är detta samnyttjande förslag ny åtgärd.
- Aktivitetshus alternativt Kulturhus, Ulleråker. Utred om Panncentralen i Ulleråker är lämplig lokalisering av ett kulturellt aktivitetshus. Koordineras med övriga utredningar om Panncentralen. En extern aktör har nu ett hyresavtal för Panncentralen, således är den inte längre ett möjligt alternativ.

Bilaga 2 – Färdigställda åtgärder 2023

Enhet	Beskrivning
Allaktivitetshus	Allaktivitetshuset i Gränbyskolan.
Övrig	Snickeriet. Verksamhet har flyttats genom organisationsförändring till KIF. Verksamheten kunde efter den organisatoriska flytten inte vara kvar i den tidigare lokalen.
Bibliotek/ Stadsbiblioteket	Centrala staden. Utökning av Stadsbibliotekets lokaler i Kv. Sandbacken.
Fritidsklubb och fritidsgård	Sala backe. Brantingsgården. Evakueringslokal i nya Brantingskolan under renovering.
Fritidsgård	Lindbacken. Etablering av ny fritidsgård. Extern inhyrning för att komplettera fritidsklubbens lokaler med profilerad verksamhet.

Tabell 52. Färdigställda åtgärder 2023