



Naturvärdesinventering inför byggnation av Kullens förskola, Uppsala kommun

Naturföretaget 2022



Naturvärdesinventering inför byggnation av Kullens förskola, Uppsala kommun

Inventering och rapport: Niina Sallmén

Foto: Niina Sallmén

Kvalitetsgranskning: Albert Tunér

Datum rapport: 2022-09-02

Version: 3

Kontaktperson för denna rapport: Niina Sallmén, niina@naturforetaget.se, 072-2304995

Naturföretaget

Vaksalagatan 6

753 20 Uppsala

info@naturforetaget.se

Kartor publicerade med tillstånd av ESRI

Naturvärdesinventering inför byggnation av Kullens förskola, Uppsala kommun

Innehåll

Sammanfattning.....	4
Bakgrund.....	5
Metodik.....	5
Naturvärdesinventering.....	5
Bedömning av Natura 2000-naturtyp.....	6
Skyddsvärda träd.....	7
Datainsamling.....	8
Rapportering av arter.....	8
Arter inom Artskyddsförordningen.....	8
Främmande invasiva arter.....	8
Förstudie.....	8
Osäkerhet i bedömningen.....	8
Övergripande beskrivning av området och dess naturvärden.....	9
Övergripande beskrivning.....	9
Områdets naturvärden.....	9
Fynd av naturvårdsarter.....	10
Skyddsvärda träd.....	11
Skyddade och fridlysta arter.....	12
Dokumenterad förekomst.....	12
Trolig förekomst.....	12
Beskrivning av naturvärdesobjekt.....	13
1. Lövdunge.....	13
2. Öppen gräsmark.....	14
3. Kulle med ädellövträd.....	15
Källor.....	17
Litteratur.....	17
Databaser.....	17
Bilaga 1. Karta över naturvärdesobjekt.....	18
Bilaga 2. Karta över artfynd.....	19
Bilaga 3. Karta över skyddsvärda träd.....	20

Sammanfattning

Sammanfattning

Uppsala kommun Skolfastigheter AB arbetar med en detaljplan för en förskola i Ekeby, Uppsala. Som en del i det arbetet behöver naturvärden på platsen utredas. På uppdrag av Skolfastigheter AB har Naturföretaget därför gjort en naturvärdesinventering av området den 10 och 20 juni 2022. Den utförda naturvärdesinventeringen följer svensk standard för Naturvärdesinventering avseende biologisk mångfald (NVI) (SS 199000:2014), med tilläggen Naturvärdesklass 4, Detaljerad redovisning av artförekomst samt Skyddsvärda träd. Skyddsvärda träd inventerades även strax utanför planområdet, för att identifiera skyddsvärda träd vars rötter kan riskera att påverkas av markarbeten.

Det inventerade området består till största delen av en stor öppen gräsmark med stigar. Delar av gräsmarken hålls kortklippt, men stora delar slås en gång per år. Här finns även en större och en mindre trädunge med lövträd. Den större trädungen bedömdes vara naturvärdesklass 3, med avseende på ädellövträd, bärande träd och buskar och ett ganska stort antal signalarter för gräsmarker. Den mindre dungen samt delar av gräsmarken bedömdes som naturvärdesklass 4.

I uppdraget ingick även att bedöma områdets potential för förekomst av cinnoberbagge. Vår bedömning är att det på grund av bristen på substrat, och framförallt bristen på kontinuitet på substrat, inte är sannolikt att cinnoberbaggen förekommer inom planområdet.

Bakgrund

Bakgrund

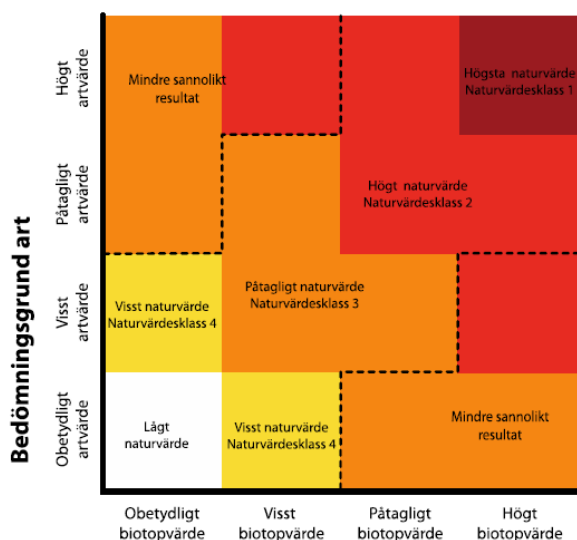
Uppsala kommun Skolfastigheter AB arbetar med en detaljplan för en förskola på del av fastigheterna Flogsta 11:66, 11:34 och 11:14 i Uppsala. Som en del i det arbetet behöver naturvärden på platsen utredas. På uppdrag av Skolfastigheter AB har Naturföretaget därför gjort en naturvärdesinventering av området i juni-augusti 2022.

Metodik

Naturvärdesinventering

Planområdet inventerades den 10 och 20 juni samt 31 augusti 2022. I söder gick vi även utanför planområdet för att inventera hela kullen (benämnd naturvärdesobjekt 3 i denna rapport). Inventeringen utfördes enligt svensk standard för Naturvärdesinventering avseende biologisk mångfald (NVI) (SS 19900:2014). Inventeringen utfördes på fältnivå med detaljeringsgrad Medel, och med tilläggen Naturvärdesklass 4, Detaljerad redovisning av artförekomst samt Skyddsvärda träd. Vad gäller skyddsvärda träd ingick det i uppdraget att inventera skyddsvärda träd även strax utanför planområdet, för att identifiera skyddsvärda träd vars rötter kan riskera att påverkas av markarbeten. I praktiken gäller det endast uppe vid TV-masten i norr, då det är enda platsen där träd finns utanför planområdet, i direkt anslutning till markarbeten.

Syftet med naturvärdesinventering är att identifiera områden (naturvärdesobjekt) som är av positiv betydelse för biologisk mångfald. Naturvärdesobjekt som hittas inom inventeringsområdet avgränsas, beskrivs i text och deras naturvärdesklass bedöms. Naturvärdesklassen baseras på områdets biotopvärde och artvärde. Biotopvärdet bedöms utifrån områdets biotopkvaliteter och på biotopens sällsynthet eller hur hotad den är. Artvärdet bedöms utifrån förekomst av naturvårdsarter, rödlistade arter, hotade arter samt artrikedom.



Bedömningsgrund biotop

Figur 1. Matris ur svensk standard för NVI, som visar hur utfallet för artvärde respektive biotopvärde leder till en viss naturvärdesklass.

Naturvärdesbedömningen resulterar i antingen lågt naturvärde (områden av ingen eller ringa betydelse för biologisk mångfald) eller någon av följande naturvärdesklasser:

Metodik

Klass 1. Högsta naturvärde: Områden av särskild betydelse för att upprätthålla biologisk mångfald på nationell eller global nivå. Områden med Högsta naturvärde bör därmed generellt undantas från exploatering.

Klass 2. Högt naturvärde: Områden av särskild betydelse för att upprätthålla biologisk mångfald på regional eller nationell nivå. Motsvaras ungefär av t.ex. Skogsstyrelsens nyckelbiotoper, Våtmarksinventeringens klass 1 och 2 och skogsbrukets klass Urvatten. Områden med Högt naturvärde bör därmed generellt undantas från exploatering.

Klass 3. Påtagligt naturvärde: Området behöver inte vara av särskild betydelse för att upprätthålla biologisk mångfald på regional, nationell eller global nivå, men det bedöms vara av särskild betydelse att den totala arealen av dessa områden bibehålls eller blir större samt att deras ekologiska kvalitet upprätthålls eller förbättras. Motsvaras ungefär av Skogsstyrelsens objekt med naturvärde, Våtmarksinventeringens klass 3 och 4 och skogsbrukets klass Naturvatten.

Klass 4. Visst naturvärde: Området behöver inte vara av betydelse för att upprätthålla biologisk mångfald på regional, nationell eller global nivå, men det är av betydelse att den totala arealen av dessa områden bibehålls eller blir större samt att deras ekologiska kvalitet upprätthålls eller förbättras. Naturvärdesklass 4 är användbar för områden som tydligt påverkats av mänsklig aktivitet men där det trots allt finns biotopkvaliteter eller arter av viss positiv betydelse för biologisk mångfald, t.ex. äldre produktionsskog med flerskiktat trädbestand men där andra värdestrukturer och värdeelement saknas.

Naturvårdsarter

är ett samlingsbegrepp för arter som är särskilt skyddsvärda eller indikerar områden med höga naturvärden. I begreppet ingår bl.a. rödlistade arter, signalarter, skyddade arter och typiska arter.

Rödlistade arter

Rödlistade arter – arter där utdöenderisken har klassificerats enligt IUCN:s system som DD, NT, VU, EN, CR eller RE enligt svenskt myndighetsbeslut. Rödlistan uppdateras vart femte år av SLU ArtDatabanken. Vissa rödlistade arter är också fridlysta, men inte alla.

Signalarter

Arter som med sin närvaro indikerar att ett område har höga naturvärden. Frekvens och kombination av signalarter kan dessutom förstärka eller ge ytterligare information om områdets naturvärdeskvalitet.

Skyddade arter

Arter som är förtecknade i artskyddsförordningen (2007:845) och skyddade enligt fridlysningsreglerna. Flera av de fridlysta arterna är också rödlistade, men inte alla.

Typiska arter

Arter som indikerar bevarandestatus för olika N2000-naturtyper.

Figur 2. Definition av begreppet naturvårdsarter.

Bedömning av Natura 2000-naturtyp

I naturvärdesinventering enligt svensk standard ingår att bedöma om inventeringsobjekt innehåller biotoper av s.k. Natura 2000-naturtyp, utifrån naturlighetskriterier enligt Naturvårdsverkets vägledningar för respektive naturtyp. Förekomst av en naturtyp som är hotad (på nationell eller internationell nivå) innebär alltid att objektet i fråga har ett Högt biotopvärde.

Metodik

Skyddsvärda träd

Skyddsvärda träd inventerades inom planområdet, samt inom drygt 10 meter från den norra kanten där det står gamla tallar utanför planområdet vars rötter kan riskera att påverkas negativt av en eventuell exploatering. Naturföretagets naturvärdesklassning av träd utgår från NVI-standardens (SS 199000:2014) bedömningsgrunder för biotop- och artvärden: Varje trädindivid kan ses som en biotop, och biotopvärdet bedöms utifrån trädets biotopkvaliteter (som t.ex. ålder, barkstruktur, grovlek, senvuxenhet, brandpåverkan och död ved på stam eller grenar). Artvärdet bedöms dels utifrån trädartens sällsynthet eller hur hotad den är, dels utifrån förekomst av naturvårdsarter, rödlistade arter, hotade arter samt artrikedom som kan knytas till trädet.

I bedömningen av särskilt skyddsvärda träd används kriterier och definitioner enligt Naturvårdsverkets åtgärdsprogram för särskilt skyddsvärda träd (Naturvårdsverket, 2012).

Naturvärdesbedömning enligt svensk standard resulterar i antingen lågt naturvärde (områden av ingen eller ringa betydelse för biologisk mångfald) eller någon av följande naturvärdesklasser:

(Klass 1. Högsta naturvärde: Områden av särskild betydelse för att upprätthålla biologisk mångfald på nationell eller global nivå. Ej riktigt tillämpligt för enskilda träd.)

Klass 2. Högt naturvärde: Områden av särskild betydelse för att upprätthålla biologisk mångfald på regional eller nationell nivå. Motsvaras ungefär av särskilt skyddsvärda träd, enligt Naturvårdsverkets åtgärdsprogram: a) jätteträd; träd grövre än 1 meter i diameter på det smalaste stället under brösthöjd. b) mycket gamla träd; Gran, tall, ek och bok äldre än 200 år. Övriga trädslag äldre än 140 år. c) grova hålträd; träd grövre än 40 cm i diameter i brösthöjd med utvecklad hålighet i huvudstam. Motsvaras även av träd som i hög grad uppfyller Skogsstyrelsens kriterier för naturvärdesträd. I denna klass ingår även gamla individer av de rödlistade trädslagen ask och alm.

Klass 3. Påtagligt naturvärde: Området behöver inte vara av särskild betydelse för att upprätthålla biologisk mångfald på regional, nationell eller global nivå, men det bedöms vara av särskild betydelse att den totala arealen av dessa områden bibehålls eller blir större samt att deras ekologiska kvalitet upprätthålls eller förbättras. Motsvaras av träd som har minst ett visst biotopvärde (på grund av t.ex. ålder, grovlek, håligheter eller barkstruktur) och minst ett visst artvärde. Motsvaras av träd som uppfyller flera av Skogsstyrelsens kriterier för naturvärdesträd. Denna klass är värdefull på en kommunal nivå.

Klass 4. Visst naturvärde: Området behöver inte vara av betydelse för att upprätthålla biologisk mångfald på regional, nationell eller global nivå, men det är av betydelse att den totala arealen av dessa områden bibehålls eller blir större samt att deras ekologiska kvalitet upprätthålls eller förbättras. Motsvaras av träd som har ett visst biotopvärde (p.g.a. enstaka kvaliteter som ålder, grovlek, håligheter eller barkstruktur) eller ett visst artvärde, men som ännu inte uppfyller kriterier för att bedömas som naturvärdesträd. Denna klass är värdefull på en lokal nivå.

I vår inventering ingick endast klass 1-3, då naturvärdesklass 4 inte skulle ha tillfört så mycket relevant information. Träden med naturvärdesklass 4 står till största delen i de områden som kommer att sparas, och det är viktigare att prioritera att skydda träd med naturvärdesklass 3 och högre.

I detta område fanns dock inga träd med naturvärdesklass 1-2, och inga särskilt skyddsvärda träd enligt Naturvårdsverkets definition.

Koordinatpunkter togs för alla utpekade träd med en noggrannhet på 5-10 m med hjälp av appen Collector for ArcGIS.

Metodik

Datainsamling

Insamlade fältuppgifter registreras med hjälp av appen Collector for ArcGIS i surfplatta, med ortofoto som bakgrund. Polygoner, punkter och linjer ritas in i appen, och synkroniseras direkt in i ArcGIS. Registrerat data kan sedan tas ut från ArcGIS i olika format, t.ex. som shapefiler. Noggrannheten är ca 5-10 m. Det koordinatsystem som används är Sweref 99 1800.

Rapportering av arter

Alla naturvårdsintressanta arter rapporteras in till Artportalen. Rödlistade och skyddade arter rapporteras med en koordinat för varje förekomst, med undantag för om många förekomster av samma art finns inom samma naturvärdesobjekt. Övriga naturvårdsintressanta arter rapporteras normalt bara med en koordinat per naturvärdesobjekt som de förekommer i.

Arter inom Artskyddsförordningen

Arter som omfattas av juridiskt skydd enligt Artskyddsförordning (SFS 2007:845) tas upp under rubriken Skyddade och fridlysta arter. Där sammanfattas vilka skyddade arter som har påträffats i området, och vad fynden kan innebära vid en eventuell exploatering.

Främmande invasiva arter

Om främmande invasiva arter påträffas under inventeringen redovisas detta under rubriken Områdets naturvärden.

Förstudie

Fynd av arter från området har inhämtats från ArtDatabanken. Uppgifter om naturvärden och områdesskydd har inhämtats från Skogsstyrelsens karttjänst Skogens pärlor och Naturvårdsverkets karttjänst Skyddad natur.

Osäkerhet i bedömningen

Inventeringen är en naturvärdesinventering med detaljeringsgrad medel, ingen artgrupp har inventerats detaljerat.

Övergripande beskrivning av området och dess naturvärden

Övergripande beskrivning av området och dess naturvärden

Övergripande beskrivning

Det inventerade området är drygt 1 hektar stort och är beläget strax söder om TV-masten i Ekeby-Flogsta. Området består till största delen av en stor öppen gräsmark med stigar. Delar av gräsmarken hålls kortklippt, men stora delar slås en gång per år. Här finns även en större och en mindre trädunge med lövträd.

Området gränsar till skyddszonen för TV-masten. Området berörs inte av några riksintressen som är av betydelse för naturvärden knutna till naturliga eller kulturpåverkade naturmiljöer. Området berörs heller inte av något strandskydd, områdesskydd eller av Skogsstyrelsen utpekade nyckelbiotoper eller naturvärdesobjekt.



Figur 3. Översiktsskarta som visar planområdets och inventeringsområdets läge i omgivningen. Observera att naturvärdesinventering inte utfördes i talldungen kring TV-masten, där inventerades bara träd vars rötter potentiellt kan riskera att skadas av markarbeten.

Områdets naturvärden

De högsta naturvärdena finns i trädungen i södra delen av området. Dungen ligger uppe på en liten kulle med några hällar och här finns gott om olika lövträd och buskar. Det finns både ädellövträd, bl.a. av de hotade arterna ask och skogsalm, och bärande träd och buskar som gynnar insekter och fåglar. I fältskiktet finns ett ganska stort antal signalarter för gräsmarker. Även i norra delen av planområdet finns en trädunge, men den är mycket mindre och huser lägre naturvärden.

Gräsmarken är blomrik och här flög det gott om olika humlor och fjärilar vid fältbesöket. Stora delar av fältskiktet består av triviala näringsgynnade arter, men här finns även signalarter för gräsmarker såsom prästkrage och gullviva.

Övergripande beskrivning av området och dess naturvärden

Fynd av naturvårdsarter

Under inventeringen påträffades ett flertal naturvårdsarter (tabell 1). Flest artfynd gjordes i trädningen i den södra delen och dessa fynd bestod av olika signalarter och typiska arter för gräsmarkshabitat. I själva gräsmarken växte det främst mer triviala arter men även här sågs några naturvårdsarter, främst bestående av prästkrage och gullviva men även styvmorsviol vid en av hållarna.

På Artportalen finns uppgifter om några få äldre artfynd. Dessa rör en observation av fågeln tallbit, som sågs inom planområdet 2019. Vidare har de rödlistade fåglarna mindre hackspett, stenfalk och spillkråka observerats inom 200 meter från planområdets gräns. Planområdet innehåller dock inte några biotoper av större vikt för dessa arter.

Tabell 1. Naturvårdsarter som påträffades i området vid inventeringen. Rödlistade arter: med förkortningar enligt rödlistan 2020, signalarter: arter som är utpekade som signalarter enligt Skogsstyrelsen (SKS) eller ängs- och betesmarksinventeringen (ÄoB), skyddade arter: arter som är skyddade enligt Artskyddsförordningen, typiska arter: arter som är lämpliga indikatorer på en Natura 2000-naturtyps bevarandestatus.

Artnamn	Rödlista 2020	Signalarter	Skyddade arter	Typiska arter	Kommentar
Kärlväxter					
Axveronika	NT	X		X	Signalart enl. ÄoB, typisk art i 6210
Backsmultron				X	Typisk art i 6210
Bockrot		X		X	Signalart enl. ÄoB, typisk art i 6270
Brudbröd		X		X	Signalart enl. ÄoB, typisk art i 6270
Gullviva		X	X	X	Signalart enl. ÄoB, fridlyst enl. 9 § artskyddsförordningen, typisk art i 6270, 9070, m.fl. gräsmarkshabitat
Gulmåra		X			Signalart enl. ÄoB
Gökärt				X	Typisk art i 9070
Kantig fetknopp		X		X	Signalart enl. ÄoB, typisk art i 8230
Käringtand				X	Typisk art i 6210
Liten blåklocka				X	Typisk art i 6270, 9070, m.fl. gräsmarkshabitat
Prästkrage		X		X	Signalart enl. ÄoB, typisk art i 6270, 6510, m.fl. gräsmarkshabitat
Stor blåklocka		X		X	Signalart enl. ÄoB, typisk art i 6270 och 6510
Styvmorsviol				X	Typisk art i 8230
Ängshavre		X		X	Signalart enl. ÄoB, typisk art i 6210

Övergripande beskrivning av området och dess naturvärden

Skyddsvärda träd

Inom inventeringsområdet identifierades 14 skyddsvärda träd (tabell 2 och bilaga 3). Till skillnad från *särskilt skyddsvärda* träd, som har definierats av Naturvårdsverket (Naturvårdsverket 2012), finns det ingen officiell definition för vad som räknas som ett skyddsvärt träd. Alla träd som har egenskaper som gynnar biologisk mångfald t.ex. mulm, grov stam, grov bark, död ved, insektshål, vidkronighet, kan räknas som naturvärdesträd, och de är därmed skyddsvärda. I denna inventering togs dock inte naturvärdesklass 4, visst naturvärde (se Metodik), med.

Tabell 2. Träd med naturvärden som registrerats inom området.

Objekt nr.	Trädart	Klassning	Karaktär/värden
1	Tall	3	Ca 140-årig grovbarkig tall med insektshål och några döda grenar.
2	Tall	3	Ca 140-årig grovbarkig tall med grova döda grenar.
3	Skogsalm	3	Medelålders ganska frisk skogsalm, men några döda grenar. Hotat trädslag.
4	Tall	3	Ca 120-årig tall, ganska grov, med flera grova döda grenar.
5	Tall	3	Tvådelad ca 140-årig tall som delar sig strax under brösthöjd. Grov bark, döda grenar.
6	Tall	3	Ca 130-årig tall med grov bark och döda grenar.
7	Tall	3	Ca 140-årig tall med grov bark, döda grenar och insektshål.
8	Tall	3	Ca 140-årig tall med grov bark och döda grenar.
9	Tall	3	Ca 140-årig grovbarkig tvådelad tall med insektshål.
10	Tall	3	Ca 140-årig tall med grov bark och döda grenar.
11	Skogsalm	3	Döende medelålders skogsalm (hotat trädslag).
12	Ask	3	Ganska ung ask (hotat trädslag).
13	Skogsalm	3	Medelålders skogsalm, några grenar som börjar dö. Hotat trädslag.
14	Skogsalm	3	Tvåstammig medelålders alm. Hotat trädslag.

I området finns inga särskilt skyddsvärda träd enligt Naturvårdsverkets definition.

Skyddade och fridlysta arter

Skyddade och fridlysta arter**Dokumenterad förekomst**

Inom området har två skyddade arter påträffats: gullviva påträffades i naturvärdesobjekt 2 och 3 under naturvärdesinventeringen, och tallbit observerades 2019 i naturvärdesobjekt 3 enligt Artportalen. Här nedan presenteras en bedömning för hur dessa arter kan komma att påverkas av en eventuell exploatering.

För alla arter som är skyddade enligt § 4 och 7 i artskyddsförordningen bedöms hur den kontinuerliga ekologiska funktionen för arternas livsmiljöer påverkas (sedan dom i målen C-473/19 och C-474/19 under våren 2021). För djur innebär det framför allt en bedömning av påverkan på fortplantnings- och viloplatser. För arter som är skyddade av § 6, 8 och 9 bedöms eventuell påverkan på lokal, regional eller nationell bevarandestatus för arterna.

Gullviva (LC) - Fridlyst enligt 9 § i artskyddsförordningen. Gullviva växer ganska allmänt spritt både i den öppna gräsmarken och på och i kanten av kullen med ädellövträd (naturvärdesobjekt 3). Arten är vanlig både i regionen och i kommunen, och dess bevarandestatus riskerar inte att påverkas varken lokalt, regionalt eller nationellt av en eventuell exploatering.

Tallbit (VU) - Fridlyst enl. 4 § i artskyddsförordningen. Tallbit observerades i området i november 2019. Arten häckar huvudsakligen i gammal, mossrik grandominerad barrskog, från norra Dalarna och norrut. På vintrarna när födan tryter kan de röra sig söderut i större skaror för att födosöka. Fyndet rör därför troligen en fågel på tillfälligt besök, och här finns ingen lämplig häckningsbiotop. Däremot finns här rönnbär att äta, och rönnar kommer att stå kvar även vid en eventuell exploatering då kullen är tänkt att bevaras och ingå i förskolegården. En eventuell exploatering kommer därför inte att påverka områdets kontinuerliga ekologiska funktion för tallbit.

Trolig förekomst

I västra Uppsala förekommer den skyddade skalbaggen cinnoberbagge i många skogsområden. Inom planområdet är det dock ont om död ved, även om några få potentiellt lämpliga substrat finns såsom en död stående tall, en döende skogsalm, samt några döda rönnar. Vår bedömning är att det på grund av bristen på substrat, och framförallt bristen på kontinuitet på substrat, inte är sannolikt att cinnoberbaggen förekommer inom planområdet. Men det går inte att utesluta helt utan en riktad artinventering, på grund av den täta populationen i västra Uppsala.

Beskrivning av naturvärdesobjekt

Beskrivning av naturvärdesobjekt

Inom området identifierades tre naturvärdesobjekt. För kartor över de olika objekten, se Bilaga 1-2. Här nedan beskrivs objekten i text och bild.

Tabell 3. Sammanfattning av objekten och deras naturvärdesklasser.

Objektnummer	Namn	Naturvärdesklass
1	Lövdunge	4
2	Öppen gräsmark	4
3	Kulle med ädellövträd	3

1. Lövdunge



Figur 4. Lövdungen.

Beskrivning

Liten dunge med medelålders till ung lönn och rönn. Frisk mark med nejlikrot och bredbladiga gräs i fältskiktet. Några stenblock finns också. Glest buskskikt med skogstry, sötkörbär, rosbuskar, hagtorn och hallon.

Naturvårdsarter

-

Naturvärdesbedömning

Beskrivning av naturvärdesobjekt

Naturvärdesklass 4. Bedömningen baseras på ett Visst biotopvärde främst med avseende på att området är tätt och lövrikt, med bärande träd och buskar. Det ger ett visst värde för fåglar och djur att gömma sig i och att få mat och nektar från. Artvärdet klassades som Obetydligt, eftersom inga naturvårdsarter påträffades.

Natura 2000-naturtyp

-

2. Öppen gräsmark



Figur 5. Öppen gräsmark med till största delen trivial vegetation.

Beskrivning

Stor öppen oklippt gräsyta. Blomrikt med triviala arter som häckvicker, röllika, teveronika, sötväppling och stormåra, och fläckvis högvuxet med mycket ohävdsarter som ryssgubbe, hundkäx och maskrosor. Signalarterna prästkrage och gullviva finns på flera håll, det finns även någon enstaka förekomst av styvmorsviol och käringtand. Flera olika humle- och fjärilsarter flög här vid besöket, och ett rådjurskid tryckte i gräset. Några hållar sticker upp, men de är små och utan karaktäristisk hållmarksflora. Blottad jord finns längs stigar.

Naturvårdsarter

Gullviva, käringtand, prästkrage, styvmorsviol

Beskrivning av naturvärdesobjekt

Naturvärdesbedömning

Naturvärdesklass 4. Bedömningen baseras på ett Visst biotopvärde, med avseende på att det är en öppen gräsmark som slås istället för att klippas med gräsklippare, dock är den näringsrik och igenväxande. Artvärdet bedömdes som Obetydligt eftersom det bara fläckvis förekommer några naturvårdsarter med ganska lågt signalvärde. En insektsinventering skulle eventuellt kunna höja artvärdet.

Natura 2000-naturtyp

-

3. Kulle med ädellövträd



Figur 6. Vy som visar både en öppen häll i brynet mot norr och hur tätt lövträden och buskarna växer (till höger i bild).

Beskrivning

Liten kulle med gott om lövträd som rönn, lönn, några skogsalmar, fågelbär och en ask. Några tallar finns också. De flesta träden är medelålders. Kullen är bitvis mycket igenväxande med skogstry, kaprifol, hagtorn och almsly. Flera öppna små ytor finns dock i brynen mot norr och söder, med små hällar och hävdgynnade växter som vitmåra, gulmåra, vårbrodd, smultron och brudbröd. Även inne i dungen finns gläntor, i vissa fall finns där gullviva och andra naturvårdsarter, men i flera fall är gläntorna övervuxna av kaprifol. Längst i väster finns en öppnare del med en häll, där det förekommer en koncentration av naturvårdsarter. Där finns bland annat området enda förekomst av bockrot, kantig fetknopp samt stor och liten blåklocka.

Beskrivning av naturvärdesobjekt

Naturvårdsarter

Axveronika, backsmultron, bockrot, brudbröd, gullviva, gulmåra, gökärt, kantig fetknopp, liten blåklocka, stor blåklocka, ängshavre

Naturvärdesbedömning

Naturvärdesklass 3. Bedömningen baseras på ett Påtagligt biotopvärde, främst med avseende på att det är gott om bärande träd och buskar och att det finns ädellövträd samt busksnår för fåglar. Artvärdet bedömdes som Visst eftersom naturvårdsarterna förekommer ganska glest utspritt och buskar håller på att tränga bort dem. Flera av arterna har bara någon enstaka förekomst i området, främst längst i väster där naturvårdsarterna förekommer tätare. I den västra änden är artvärdet påtagligt, men området är för litet för att avgränsa som ett eget objekt med naturvärdesklass 2.

Natura 2000-naturtyp

-

Källor

Källor**Litteratur**

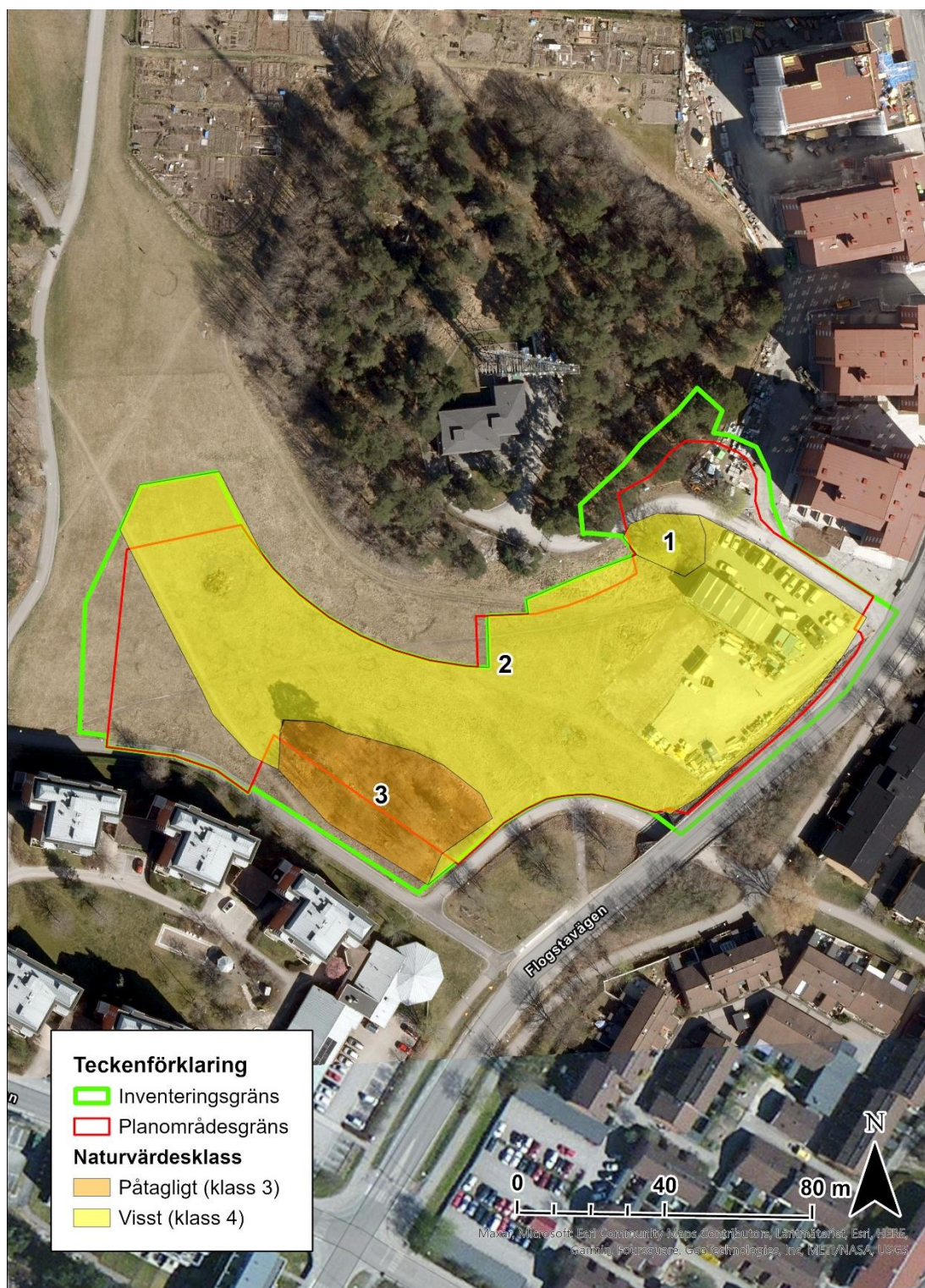
- ArtDatabanken 2020. Rödlistade arter i Sverige 2020. ArtDatabanken, SLU, Uppsala.
- Hallingbäck, T. (red.) 2013. Naturvårdsarter. ArtDatabanken, SLU, Uppsala.
- Jordbruksverket 2017. Ängs- och betesmarksinventeringen – Metodik för inventering från och med 2016. Jordbruksverket, Rapport 2017:9.
- Naturvårdsverket 2000. Svenska lövskogar och andra lövbärande marker. Naturvårdsverket, rapport 5081.
- Naturvårdsverket, 2012. Vägledning för svenska naturtyper i habitatdirektivets bilaga 1 NV-04493-11.
- Naturvårdsverket. 2012. Åtgärdsprogram för särskilt skyddsvärda träd. Mål och åtgärder 2012—2016.
- Nitare, J. 2000. Signalarter – Indikatorer på skyddsvärd skog. Jönköping, Skogsstyrelsens förlag.
- Nitare, J. 2019. Skyddsvärd skog – Naturvårdsarter och andra kriterier för naturvärdesbedömning. Skogsstyrelsen.
- SIS 2014. Naturvärdesinventering avseende biologisk mångfald (NVI) – Genomförande, naturvärdesbedömning och redovisning. Svensk standard SS 199000:2014.
- SIS 2014. Naturvärdesinventering avseende biologisk mångfald (NVI) – Komplement till SS 199000. Teknisk rapport SIS-TR 199001.
- Strand, M., Aronsson, M. & Svensson, M. 2018. Klassificering av främmande arters effekter på biologisk mångfald i Sverige – ArtDatabankens risklista. ArtDatabanken Rapporterar 21. ArtDatabanken, SLU, Uppsala.

Databaser

- ArtDatabanken. Uttag ur Artportalen och Obsdatabasen (2022-05-30)
- ArtDatabanken. www.artfakta.artdatabanken.se (2022-06-18)
- Artskyddsförordning (SFS 2007:845). [http://www.naturvardsverket.se/sv/Start/Naturvard/ Biologisk-mangfald/Artskydd/Fridlysning-/Fridlysta-arter/](http://www.naturvardsverket.se/sv/Start/Naturvard/Biologisk-mangfald/Artskydd/Fridlysning-/Fridlysta-arter/)
- Lantmäteriet. [Historiska Kartor och Akter \(lantmateriet.se\)](http://lantmateriet.se)
- Miljödataportalen, Naturvårdsverket. [Miljödataportalen \(naturvardsverket.se\)](http://miljodataportalen.naturvardsverket.se)
- Naturvårdsverket. Skyddad natur. <http://skyddadnatur.naturvardsverket.se/> (2022-06-18)
- Skogsstyrelsen. Skogens Pärlor. [Skogsstyrelsen - Skogens pärlor](http://skogsstyrelsen.se) (2022-06-18)

Bilaga 1. Karta över naturvärdesobjekt

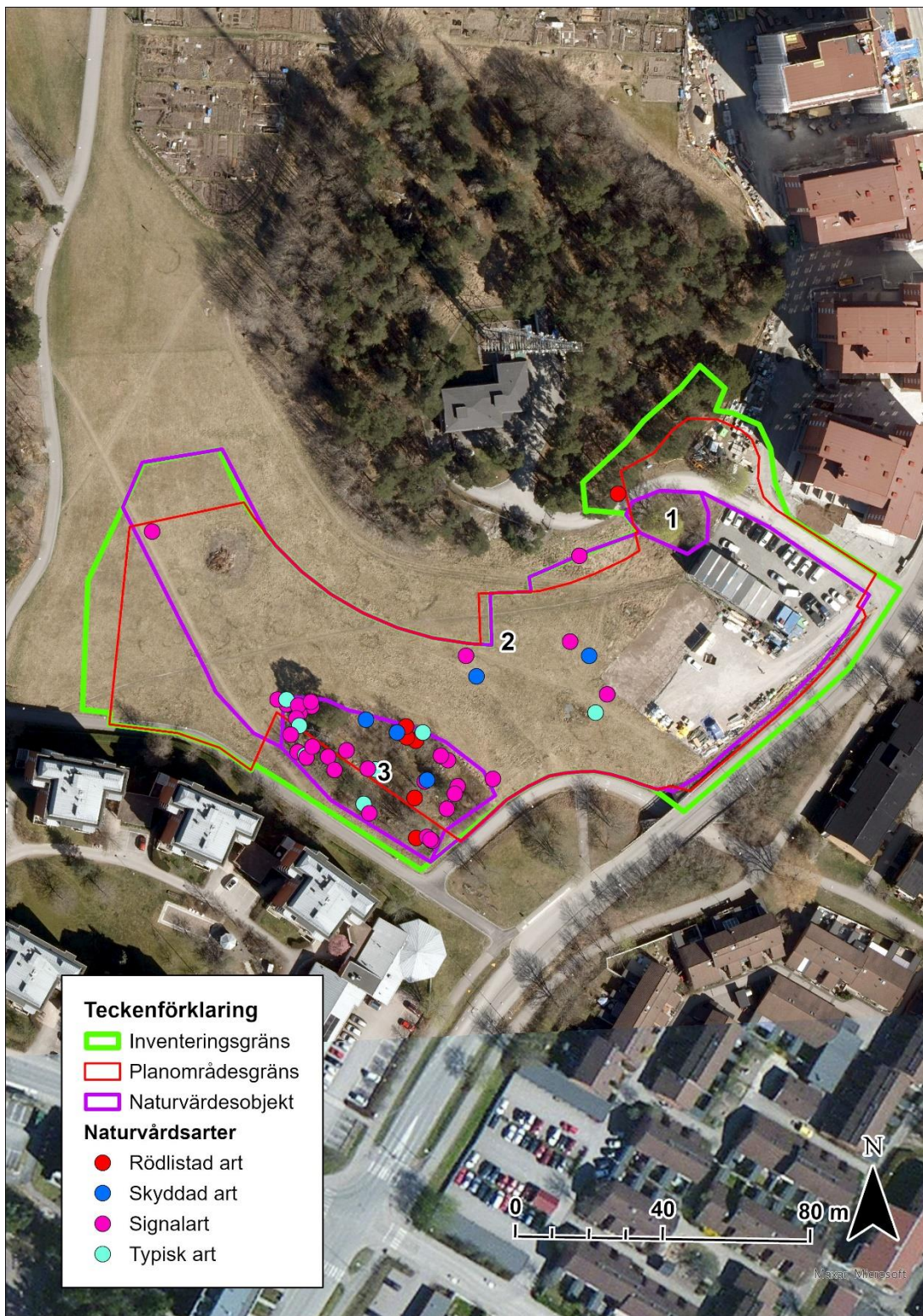
Bilaga 1. Karta över naturvärdesobjekt



Figur 1. Kartbild över inventeringsområdet med avgränsade naturvärdesobjekt färglagda efter bedömt naturvärde enligt klassningen i SIS-standard. 1= Högsta, 2= Högt, 3= Påtagligt, 4=Visst. Övriga ytor inom inventeringsgränserna som ej färglagts har lågt naturvärde. Observera att naturvärdesinventering inte utfördes i talldungen kring TV-masten, där inventerades bara träd vars rötter potentiellt kan riskera att skadas av markarbeten.

Bilaga 2. Karta över artfynd

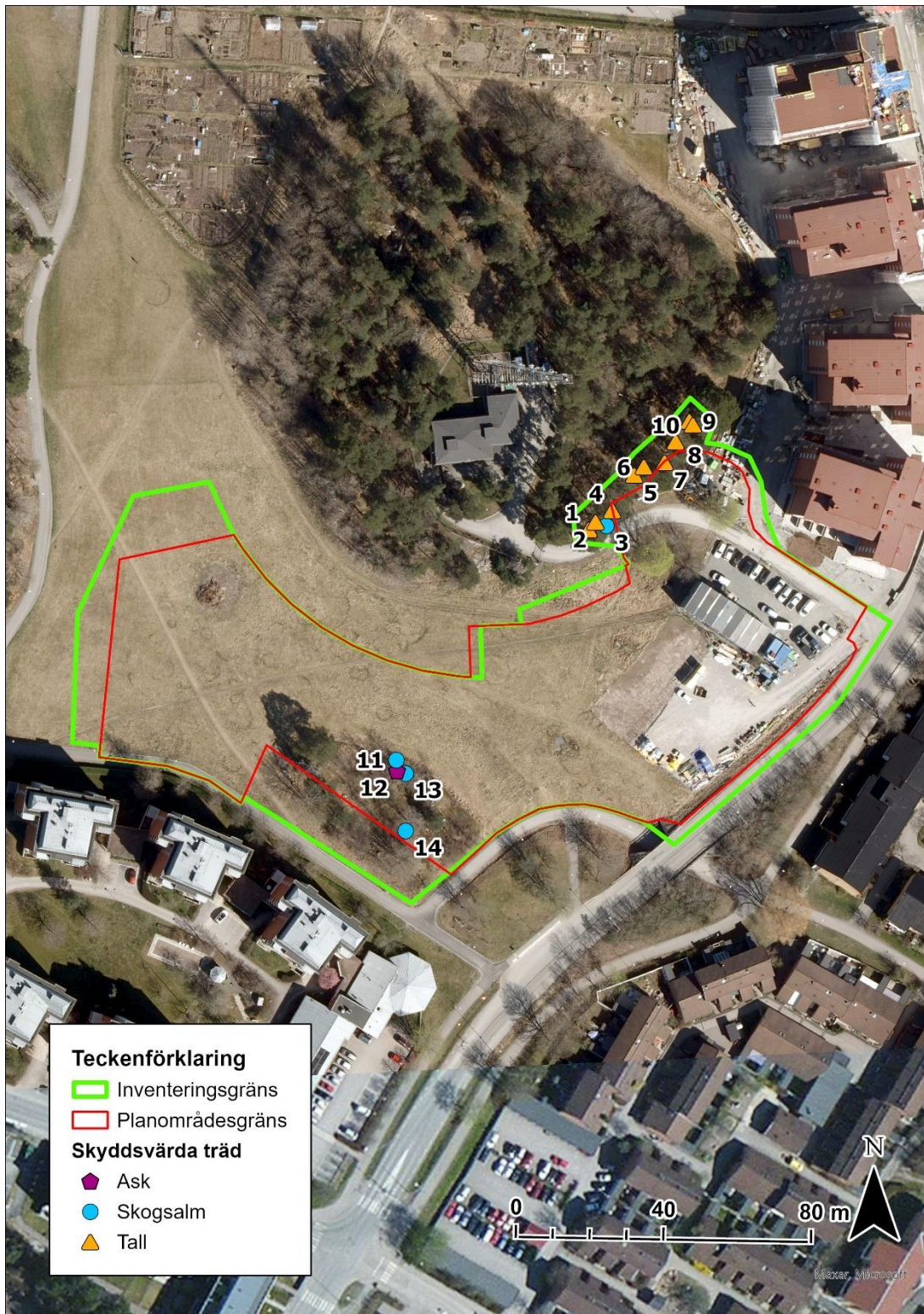
Bilaga 2. Karta över artfynd



Figur 1. Kartbild över fynden av naturvårdsarter som gjordes under inventeringen, kategoriserade efter typ av naturvårdsart. Här syns även naturvärdesobjekt enligt samma ordning som i områdesbeskrivningen.

Bilaga 3. Karta över skyddsvärda träd

Bilaga 3. Karta över skyddsvärda träd



Figur 1. Kartbild över fynden av skyddsvärda träd i området, numrerade enligt ordningen i tabell 2.