

Diarienummer:  
KSN-2024-01216  
PBN-2024-00063

# Bildande av Stabbyskogens naturreservat, Uppsala kommun



## Innehåll

Beslut .....	3
Naturresevatets syfte .....	3
Skäl för inrättande av naturresevat.....	4
Föreskrifter för naturresevatet .....	6
Föreskrifternas ikraftträdande.....	10
Andra bestämmelser som gäller för området .....	10
Upplysningar .....	11
Miljö kvalitetsmål.....	11
Uppgifter om naturresevatet .....	12
Ärendets beredning.....	15
Stadsbyggnadsförvaltningens bedömning och motivering.....	17
Intresseprövning och överensstämmelse med miljömålen .....	17
Sändlista .....	18
Bilagor .....	19
Medverkande.....	<b>Fel! Bokmärket är inte definierat.</b>

## Beslut

- Stabbyskogen förklaras som naturreservat, med stöd av 7 kap. 4 § miljöbalken (1998:808). Naturreservatet har en avgränsning som framgår av beslutskarta, **bilaga 1**.
- Naturreservatets namn ska vara Stabbyskogens naturreservat.
- Ordningsföreskrifter utfärdade med stöd av 7 kap. 30 § miljöbalken gäller omedelbart, även om de överklagas.
- Uppsala kommuns kommunfullmäktige fastställer en skötselplan enligt **bilaga 3**, med stöd av 3 § förordningen (1998:1252) om områdesskydd enligt miljöbalken med mera.
- Uppsala kommun är förvaltare av naturreservatet, i enlighet med 2 § förordningen om områdesskydd enligt miljöbalken med mera.

## Naturreservatets syfte

Syftet med Stabbyskogens naturreservat är att för framtiden säkerställa ett tätortsnära friluftsområde i västra delen av Uppsala samt att bevara och utveckla biologisk mångfald och livsmiljöer för skyddsvärda arter.

Mer specifikt är syftet med naturreservatet att bevara och utveckla ett viktigt tätortsnära friluftsområde i anslutning till de tätt befolkade stadsdelarna Luthagen och Rickomberga, som har få andra närliggande grönområden. Naturreservatet ska långsiktigt säkra tillgången till ett sammanhängande grönområde, där besökare i olika åldrar och med olika behov lättillgängligt kan tillgodogöra sig naturreservatets värden och upplevelser. Naturreservatets rekreativa värden och värden för friluftslivet ska upprätthållas och utvecklas, så att besökare kan bedriva olika typer av friluftaktiviteter, uppleva värdefulla naturmiljöer, kulturlandskap och en hög biologisk mångfald. Områdets särskilda värde för pedagogik samt folkhälsa och rekreation ska främjas.

Syftet är också att bibehålla en stor variation av naturmiljöer och förstärka naturvärdet inom dessa. En särskild tyngdpunkt ska läggas på att höja naturvärdet i gamla tallmiljöer, asprik skog och öppna betes- och slättermarker för att gynna flora, fauna och funga (svamp).

Syftet ska uppnås genom att

- Sköta aspmiljöerna så att de bidrar med levande och död aspved i alla åldrar och dimensioner, och därmed erbjuder livsmiljöer för bland annat cinnoberbagge.
- Undanta skogen från virkesproduktion. Viss skötsel tillåts i form av frihuggning av värdefulla träd, liksom främjande av värdefulla strukturer såsom död ved. Detsamma gäller åtgärder som främjar värden för friluftslivet.
- Fortsatt hävda jordbruksmarkerna genom betesdrift, slätter och åkerbruk.
- Restaurera nyligen igenvuxna slätter- och betesmarker.
- Införa satsningar på riktade, långsiktiga och uppföljningsbara åtgärder för bevarande och förstärkande av livsmiljöer och populationer av skyddsvärda arter, framför allt cinnoberbagge men även arter knutna till gammal tall- och ädellövskog samt ogödslad torr gräsmark.
- Bekämpa främmande arter som riskerar att påverka den inhemska biologiska mångfalden på ett negativt sätt.
- Sköta kulturmiljöerna så att både kultur- och naturvärden upprätthålls och så att tillgängligheten samt kunskapen om både kultur- och naturvärden främjas.

- Utveckla promenadstigar, naturinformation och friluftsanläggningar så att de förstärker möjligheten till ett rörligt friluftsliv i hela området.
- Upprätta anläggningar och informationsskyltar som inbjuder till och underlättar besök i området. Anläggningar och information placeras så att de har en kanaliseringseffekt.

## Skäl för inrättande av naturreservat

Stabbyskogen är ett mycket välbesökt närrekreations- och friluftsområde i västra delen av Uppsala. Området är det enda stadsnära större grönområdet för flera stadsdelar, bland annat Luthagen och Rickomberga. Området nyttjas för motion, lek, pedagogik, vila och för naturupplevelser. Det finns ett 1,9 km långt elljusspår som går genom de skogstäckta kullarna och de betade fårhagarna. Områdets närhet till skolor och förskolor gör att det är ett mycket välanvänt område för utomhuspedagogik, skogslek och utomhusidrott, exempelvis orientering. Det finns flera grillplatser i området som alla är mycket välbesökta. Runtom Stabbyskogen finns stigar och vägar som är anpassade för rullstolar, barnvagnar och för personer som har svårt att gå i ojämn terräng.

I området finns mycket höga naturvärden, framför allt kopplat till skogsbackar med ädellövträd och gamla tallar, men också till betade gräsmarker med en artrik torrbacksflora. Här finns en rik trädslagsblandning med lönn och skogslind, samt gott om vidkroniga ekar och tallar. De gamla tallarna har ett stort värde i Stabbyskogen och är mellan 150 och 200 år gamla. Fynd av talticka, vintertagging, grovticka och reliktböck visar på att naturvärdena knutna till gamla tallar är höga. Det finns i vissa delar av området gott om asp, och i nydöda aspar lever den starkt hotade och fridlysta arten cinnoberbagge. I betesmarken finns en artrik torrbacksflora med förekomst av bland annat korskovall, axveronika, backklöver, flentimotej och säfferot. Prioriterade bevarandevärden är löv- och blandskog med asp, gamla tallar och gräsmark med artrik torrbacksflora samt torrbacksväxter, arter knutna till gamla tallar och cinnoberbagge.

Med områdets höga natur- och friluftsvärden finns det ett tydligt behov av ett varaktigt skydd med fokus på tillgänglighet, folkhälsa, naturvärden samt naturpedagogik. Naturreservat bedöms vara det mest lämpliga instrumentet för att långsiktigt skydda området från ändrad mark- och vattenanvändning och säkerställa den skötsel som behövs för att bevara men också utveckla områdets värden. Bildandet av Stabbyskogens naturreservat innebär att ett område för friluftslivet med värdefulla naturmiljöer i form av artrika betesmarker och gammal tall- och lövskog, skyddas för framtiden.

### **Naturreseptet och gällande detaljplaner**

Naturreseptet berör ytor i gällande detaljplaner avsatta som park eller plantering, natur, forn och fornpark. Bildandet av naturreseptet bedöms inte strida mot de berörda detaljplanerna, då användningen inte kommer att skilja sig nämnvärt åt och då skillnaden i skötseln inte kommer att vara så stor.

Det som är utpekad som park eller plantering i detaljplanen från 1967 sköts inte som en park, utan som en skogsmark med stor naturhänsyn. Parkområdet beskrivs i detaljplanen som en del i ett större system av grönytor med gång- och cykelvägar och som används som lek- och strövområde av närboende. Syftet med parkområdet kommer därmed fortsatt att upprätthållas. Mot bakgrund också av att planbestämmelsen natur inte var möjlig att använda förrän plan- och bygglagen (1987:10) infördes 1987, är det rimligt att anta att planbestämmelsen park ofta användes istället för natur. En ändring av detaljplanen från 1967, med planbestämmelsen park eller plantering, är möjlig inom en relativt nära framtid. Då kan planbestämmelsen upphävas i den del som berör naturreseptet. En sådan ändring kan dock inte samordnas tidsmässigt med processen för naturreseptets bildning.

Fornparken omfattar boplatzlämningar från framför allt romersk järnålder, och det är förbjudet att gräva i eller täcka över marken i detta område. Skötseln av naturreseptet i den del som är utpekad som forn eller fornpark i detaljplanerna står inte i strid med dessa förbud.

De detaljplaner som berörs är följande:

- Rickomberga m m., laga kraft 1967-04-21, aktbeteckning 0380-327.
- Rickomberga, laga kraft 1989-10-31, aktbeteckning 0380-P90/4.
- Södra Rickomberga, laga kraft 2000-12-23, aktbeteckning 0380-P2001/4.

### **Områden utanför naturreseptet**

Stora delar av åkermarken runt omkring föreslås att inte ingå i naturreseptet. Motiveringen till det är att åkermark i sig inte hyser några höga naturvärden, att den har begränsat värde för friluftslivet under växtsäsong och att åkermark inom ramen för naturreseptets bildning inte anses utgöra värdekärna.

## Föreskrifter för naturreservatet

För att tillgodose syftet med naturreservatet beslutar Uppsala kommun med stöd av 7 kap. 5, 6 och 30 §§ miljöbalken och 22 § förordningen (1998:1252) om områdesskydd enligt miljöbalken med mera att nedan angivna föreskrifter ska gälla i naturreservatet.

### A. Föreskrifter enligt 7 kap. 5 § miljöbalken om inskränkning i rätten att använda mark- och vattenområden inom naturreservatet

*Utöver föreskrifter och förbud i lagar och andra författningar är det förbjudet att:*

1. utföra skogsbruksåtgärder såsom att avverka, röja, så, plantera, markbereda, bryta stubbar eller upparbeta vindfällan, eller på annat sätt skada eller föra bort levande eller döda träd eller buskar,
2. uppföra byggnad, torn, mast, vindkraftverk, stängsel, staket, anläggning eller anordning eller anlägga parkering eller väg,
3. gräva, schakta, dumpa, tippa, fylla ut, skada berg eller hållmark eller isälvsavlagring eller göra annan mekanisk påverkan i mark eller vatten,
4. anordna upplag annat än tillfälligt (högst tre månader) för jordbruk och skogsskötsel,
5. använda kemiska eller biologiska bekämpningsmedel eller tillföra växtnäringsämnen utanför brukad åkermark eller tillskottsutfodra betesdjur annat än vid svår torka eller vid behov i särskilda lammgömmor, kalvgömmor eller dylikt,
6. avmaska betesdjur,
7. på betesmark: plantera träd, plöja, harva, så eller odla,
8. bedriva jakt,

*Utan tillstånd från tillsynsmyndigheten är det förbjudet att:*

9. anlägga ny ledning i mark eller luft, inklusive att gräva ned befintliga luftledningar. Ledningsdragningar ska i första hand förläggas utanför naturreservatet. Om så inte är möjligt ska befintlig infrastruktur inom naturreservatet nyttjas så långt som möjligt till exempel vägar eller gång- och cykelvägar.

De ledningar som prövas som tillstånd enligt föreskrift A9 behöver inte dessutom dispens från övriga föreskrifter för åtgärder som krävs för genomförandet.

Fler undantag från föreskrifterna anges under D nedan.

#### **Upplysningar:**

Markägare, arrendator eller den som markägaren uppdrar åt att bedriva jordbruk eller bete och slåtter, får framföra och ställa upp motorfordon i terräng i samband med brukande av åker- och betesmark.

**B. Föreskrifter med stöd av 7 kap. 6 § miljöbalken om förpliktelse för ägare och innehavare av särskild rätt till fastighet att tåla visst intrång**

*Markägare, arrendator och annan innehavare av särskild rätt till mark och vatten förpliktigas tåla att följande anordningar utförs och åtgärder vidtas för att tillgodose syftet med naturreservatet:*

1. utmärkning av naturreservatets gränser samt uppsättning och underhåll av naturreservatsskyltar, vägvisare, upplysningsskyltar och liknande arrangemang,
2. underhåll och skötsel av befintliga anordningar och anläggningar för friluftslivet såsom entréer, stigar och leder, elljusspår, betesstängsel, stängselgenomgångar/stättor/grindar, informationstavlor, rastplatser, bänkar, bord, utsiktspunkter och därtill hörande anläggningar, eldstäder, soptunnor, vedförråd, fotbollsplan, utegym och hundrastgård. Befintliga vägar, gång- och cykelvägar samt byggnader får underhållas,
3. anordnande av tillfälliga upplag för underhåll av stigar, gång- eller cykelväg eller väghållning eller annat upplag i samband med områdets skötsel,
4. nyanläggning av mindre byggnader (max 15 kvadratmeter) för förvaltning och drift av naturreservatet, eller andra anordningar eller anläggningar för friluftslivet såsom naturlekplats eller informationsstuga, under förutsättning att dessa inte har en negativ påverkan på de prioriterade bevarandevärdena och att ett respektavstånd på minst 50 meter hålls till gränsen för privata bostadsfastigheter,
5. nyanläggning av parkeringsplats och dass/toalett för besökare till området. Man ska eftersträva en placering som ger minsta möjliga påverkan på de prioriterade bevarandevärdena,
6. kanalisering av friluftslivet genom anläggning av separata stigar eller leder för exempelvis ridning eller terrängcykling, där så är möjligt och vid behov,
7. skötselåtgärder i syfte att upprätthålla anläggningar för friluftslivet och miljöer i anslutning till forn- och kulturlämningar, såsom fällning av yngre träd och röjning av sly, förutsatt att hänsyn tas till de prioriterade bevarandevärdena,
8. bete och slåtter, med därtill nödvändiga åtgärder såsom uppsättning och underhåll av stängsel, fagning, röjning, rensning av befintliga diken, gräsbränning, omhändertagande av vindfällan, medförande av okopplad hund i samband med vallning, och framförande av motorfordon i terräng i samband med åtgärderna,
9. naturvårdsinriktad skötsel såsom naturvårdsinriktad röjning, luckhuggning, frihuggning, trädfällning, ringbarkning, borttagning av stubbar, eldning av röjningsmaterial, tillskapande av död ved och faunadepåer, uppräckning av träd eller buskar/vedartad vegetation, gräsbränning, slyröjning, eller andra åtgärder för skyddsvärda träd,
10. skötselåtgärder för friluftssändamål såsom röjning av gläntor i skogen eller röjning kring rastplatser, under förutsättning att de prioriterade bevarandevärdena inte påverkas negativt,
11. genomförande av åtgärder som gynnar biologisk mångfald och kompensations- och förstärkningsåtgärder för fridlysta eller hotade arter såsom tillskapande av blomrika marker eller sandblottor, utläggning av sand-, ler- och grusbäddar för insekter, uppförande av bihotell, anläggande av stenrösen, uppsättning av fågel- och fladdermusholkar, frösådd eller utplantering av plantor, träd och buskar med lokal proveniens med tillhörande

grävningssarbete, utveckling av bryn, tillskapande och utplacering av död ved och faunadepåer, anläggning av skyddszon vid diken, anläggning av mindre damm eller våtmark (1 500 kvadratmeter), återmeandring av diken, detta med tillhörande skötsel och underhåll,

12. åtgärder i syfte att begränsa eller förhindra angrepp av skadeinsekter, svampangrepp eller dylikt som riskerar att motverka syftet med naturreservatet eller utgöra en fara för besökare, däribland åtgärder mot granbarkborre såsom barkning, rotkapning av vindfällda granar, fällning och utförelse av angripna granar,
13. bekämpning av invasiva eller främmande arter eller andra arter som riskerar att motverka syftet med naturreservatet,
14. undersökning och dokumentation av mark, vegetation, djurliv och andra naturförhållanden, samt insamling av nödvändigt bestämningsmaterial,
15. framförande och uppställning av motorfordon i terräng i samband med åtgärder som hör samman med naturreservatets förvaltning,
16. skydds jakt inom ramen för jaktlagstiftningen,
17. uppsättning av tillfälligt jaktorn, tillfällig utläggning av åtel, skyltning, nedtagning av enstaka grenar vid naturliga skjutgator, medförande av okopplad hund för eftersök av vilt och användning av viltpulka, allt i samband med skydds jakt.

### **C. Ordningsföreskrifter med stöd av 7 kap. 30 § miljöbalken om rätten att färdas och vistas inom reservatet samt om ordning i övrigt inom reservatet**

*Utöver föreskrifter och förbud i andra lagar och författningar är det förbjudet att:*

1. fälla eller på annat sätt skada levande eller döda träd och buskar, gräva upp växter, skada eller störa växt- och djurliv,
2. samla in mossor, lavar eller vedlevande svampar med undantag för enstaka exemplar för artbestämning,
3. samla in insekter eller andra ryggradslösa djur annat än enstaka individer för artbestämning,
4. framföra motordrivet fordon annat än på vägar,
5. ställa upp motorfordon och husvagn/husbil annat än på platser som är upplåtta och iordningställda för detta,
6. sätta upp tavla, skylt, affisch, snitslar eller liknande annat än tillfälligt (en vecka) i samband med organiserad friluftslivsverksamhet. Fasta orienteringskontroller är dock helt undantagna från förbudet,
7. elda på annan plats än vid iordningställda eldstäder,
8. medföra okopplad hund,

*Utan tillstånd från tillsynsmyndigheten är det förbjudet att:*

9. anordna lägerverksamhet eller organiserade träningar, tävlingar, övningar eller motsvarande (över 100 deltagare till fots, över 20 deltagare med cykel).

#### **Upplysningar:**

Notera att det i föreskrifterna ovan inte finns förbud mot att plocka blommor, bär och marklevande matsvamp för privat bruk inom allemansrättens och artskyddsförordningens begränsningar. Vedlevande matsvampar får dock inte plockas enligt föreskrifterna, till exempel svavelticka, vinterskivling, ostronmussling.

## D. Undantag från föreskrifterna

*Föreskrifterna under A och C ovan ska inte utgöra hinder för:*

1. förvaltaren av naturreservatet, eller den som förvaltaren uppdrar åt, att genomföra de åtgärder som behövs för att tillgodose syftet med naturreservatet, vilket framgår av föreskrifterna under B ovan,
2. att fälla träd eller kapa grenar som utgör fara för människor, byggnad, anordning eller som hindrar framkomlighet på väg, led eller stig, detta efter överenskommelse med förvaltaren av naturreservatet. Fällda stamdelar läggs i första hand upp i närheten och hålls så intakta som möjligt samt kapas inte i mindre bitar,
3. länsstyrelsen, eller den som länsstyrelsen uppdrar åt, att uppföra informationsskyltar om fornlämningar och kulturmiljö,
4. innehavare av befintliga ledningsrätter, servitut och nyttjanderätter att utöva sin särskilda rätt, däribland drift och underhåll av vägar inklusive vägområde, jordkabelstråk, anläggningar och befintligt ledningsnät. Vid behov av flytt av död ved och avverkning av redan uppväxta träd (>10 cm i diameter) ska samråd ske med reservatsförvaltaren. Pågående driftstörning på befintlig anläggning får åtgärdas utan samråd. Om körskador uppstår ska markskiktet återställas. Nödvändiga fordon och maskiner får användas och varningsskyltar får sättas upp,
5. markägaren eller den som markägaren upplåter till att använda, underhålla och riva befintliga byggnader samt uppföra nya byggnader i samma läge och av samma storlek som befintlig, under förutsättning att det inte inkräktar på de prioriterade bevarandevärdena, utgör bostadsändamål eller i övrigt ger en privatiserande verkan,
6. markägare, arrendator eller den som markägaren uppdrar åt att bedriva bete och slåtter, med därtill nödvändiga åtgärder såsom uppsättning och underhåll av stängsel, fagning, restaurering, röjning, rensning av befintliga diken, gräsbränning, omhändertagande av vindfallen, medföra okopplad hund i samband med vallning,
7. markägare, arrendator eller den som markägaren uppdrar åt att bedriva jordbruk med därtill nödvändiga åtgärder såsom att plöja, harva, så och rensa befintliga diken,
8. jakträttsinnehavaren att bedriva skydds jakt inom ramen för jaktlagstiftningen och att i samband med det sätta upp tillfälligt jaktorn, lägga ut tillfällig åtel, ta ner enstaka grenar vid naturliga skjutgator, medföra okopplad hund för eftersök av vilt och använda viltpulka,
9. aktivitet kopplad till forskning eller undervisning såsom grävning av provgropar, utmärkning av provrutor, insamling av ryggradslösa djur eller liknande, detta så länge naturvärden inte skadas, efter godkännande av reservatsförvaltaren,
10. att genomföra fältundervisning och i samband med det samla in naturmaterial i undervisningssyfte,
11. att uppföra mindre kojor och använda döda liggande träd i samband med lek eller annan barnaktivitet,

12. att anlägga ny trafikförbindelse genom att bredda den befintliga cykelleden väster om Storbacken i det fall kommunens översiktsplan pekar ut behovet av stadsutveckling i kringliggande områden, se **bilaga 2**. I samråd med reservatsförvaltaren ska intrånget i naturreservatet minimeras, och där så är möjligt ska breddning ske utanför naturreservatet,
13. att bredda den befintliga vägen till Stabby backe, i det fall planläggning av den intilliggande fastigheten pekar ut behovet. I samråd med förvaltaren ska intrånget i naturreservatet minimeras,
14. att genomföra nödvändiga åtgärder i samband med brandbekämpning, översvämning, oljeutsläpp och sjukvårds-, polis- eller räddningsåtgärder,
15. myndigheter inom totalförsvarets militära del att genomföra insatser när det gäller akut fara för miljö, människoliv eller akut hot mot Sveriges säkerhet,
16. person med nedsatt rörelseförmåga att framföra eldriven rullstol eller permobil på anvisade leder och stigar.
17. att anordna majbrasa under förutsättning att övriga tillstånd som krävs har erhållits. Majbrasan får placeras i östra delen av skötselområde C (nordost om Eriksskolan) under förutsättning att fornlämningar inte skadas, alternativt i norra delen av skötselområde D under förutsättning att inga torrbackar eller hållmarker berörs. Enbart förvaltaren får ta bränsle till majbrasan från naturreservatet,
18. att medföra okopplad hund i hundrastgårdar.

## Föreskrifternas ikraftträdande

Föreskrifterna träder i kraft tre veckor efter den dag då författningen publiceras i kommunens författningssamling.

## Andra bestämmelser som gäller för området

Uppsala kommun vill erinra om att utöver naturreservatsföreskrifterna gäller även andra lagar, förordningar och föreskrifter för området. Av särskild betydelse är bland annat:

- Vissa växt- och djurarter är fridlysta enligt artskyddsförordningen (2007:845).
- Alla vilda fåglar och däggdjur samt deras ägg, ungar och bon är fredade enligt jaktlagen (1987:259), med undantag för sådan jakt som är tillåten enligt samma lag.
- Generellt biotopskydd gäller för vissa mark- och vattenområden enligt 7 kap. 11 § miljöbalken tillsammans med 5 § förordningen (1998:1252) om områdesskydd enligt miljöbalken med mera. Generellt biotopskydd gäller bland annat för alléer, åkerholmar, odlingsrösen, stenmurar, öppna diken och småvatten i jordbruksmark.
- Allemansrätten (inskriven i grundlagen sedan 1994) innebär en begränsad rätt för var och en att färdas över annans mark och tillfälligt uppehålla sig där. Med rätten följer krav på hänsyn och varsamhet mot natur- och djurliv, mot markägare och mot andra människor ute i naturen.
- I terrängkörningslagen (1975:1313) och terrängkörningsförordningen (1978:594) finns bestämmelser om körning i terräng med motordrivet fordon.
- Fornlämningar är skyddade enligt 2 kapitlet kulturmiljölagen (1988:950). Inom naturreservatet finns både gravfält och boplatser. Till en fornlämning hör även ett område som benämns fornlämningsområde. Fornlämningsområdet har samma

skydd som själva fornlämningen. Det kräver tillstånd att utföra åtgärder som innebär att rubba, ta bort, gräva ut, täcka över eller genom bebyggelse, plantering eller på annat sätt ändra eller skada en fornlämning eller tillhörande fornlämningsområde.

- Enligt 3 kap. 9 § lagen om skydd av olyckor (2003:778) har, efter en eventuell brand, ägaren eller nyttjanderättsinnehavaren ansvar för bevakning i den utsträckning som har beslutats av räddningsledare efter avslutad räddningsinsats. Behövs bevakning med hänsyn till risken för ny brand och att bevakningen inte kommer till stånd får räddningsledaren utföra bevakningen på ägarens eller nyttjanderättshavarens bekostnad.
- Enligt lag (2007:1150) om tillsyn över hundar och katter, gäller enligt 1 § att hundar och katter ska hållas under sådan tillsyn och skötas på ett sådant sätt som med hänsyn till deras natur och övriga omständigheter behövs för att förebygga att de orsakar skador eller avsevärda olägenheter. Vidare gäller, enligt 16 §, att mellan 1 mars och 20 augusti ska hundar hållas under sådan tillsyn att de hindras från att springa lösa i marker där det finns vilt. Under den övriga tiden av året ska hundar hållas under sådan tillsyn att de hindras från att driva eller förfölja vilt, när de inte används vid jakt.

## Upplysningar

Naturreservatsbeslutet kungörs på Uppsala kommuns anslagstavla och i Upsala Nya Tidning, samt kommer att finnas tillgängligt i kommunens författningssamling och på kommunens webbplats.

Uppsala kommun kan med stöd av 7 kap. 7 § andra stycket miljöbalken medge dispens från meddelade föreskrifter om det finns särskilda skäl och om det är förenligt med förbudets eller föreskriftens syfte (7 kap. 26 § miljöbalken).

Föreskrifter under C, om rätten att färdas, vistas och om ordningen i övrigt inom naturreservatet, gäller omedelbart även vid överklagan, enligt 7 kap. 30 § miljöbalken.

Kommunen ska enligt 2 kap. 9 § miljötillsynsförordningen (2011:13) utöva tillsyn över att naturreservatets föreskrifter följs. Enligt 29 kap. 2 och 2 a §§ miljöbalken gäller bland annat att brott mot föreskrift som meddelats med stöd av 7 kap. miljöbalken kan medföra straffansvar. Har någon vidtagit åtgärd i strid mot en meddelad föreskrift kan kommunens tillsynsmyndighet enligt 26 kap. 9 och 14 §§ miljöbalken vid vite förelägga om rättelse.

## Miljö kvalitetsmål

Kommunen bedömer att en naturreservatsbildning är förenlig med de nationella miljö kvalitetsmålen. Naturreservatet bidrar till att uppfylla miljömålet Levande skogar, genom att gammal tallskog och ädellövträd undantas från skogsproduktion och får ett långsiktigt skydd. Naturreservatet bidrar också till miljö kvalitetsmålen God bebyggd miljö och Ett rikt växt- och djurliv.

## Uppgifter om naturreservatet

### Allmänt

Stabbyskogens naturreservat består av två delområden; Stabby backe och Storbacken. Det ligger cirka 1,5 km väster om Uppsala centrum på båda sidor om Bärbyleden (väg 55). En gång- och cykelbana under vägen förbinder de två delområdena.

Det östra delområdet, Stabby backe, består av ett större sammanhängande naturområde, vilket gränsar till Rickomberga i söder och Luthagen i öster. Norr om Stabby backe ligger Stabby prästgård. Området väster om Stabby backe brukas som åkermark. Stabby backe består av både skogsklädda kullar och öppna gräsmarker som betas av får. Det västra delområdet kallas för Storbacken och utgörs av en serie åkerholmar strax öster om Berthåga kyrkogård. Åkerholmarna utgörs av igenväxande betesmark och skogsklädda bergiga kullar.

Området kring Stabby har varit bebott i flera tusen år. Det finns gott om fornlämningar och flera gravfält från järnåldern. Stabby by har anor från medeltiden. Sedan 1600-talet har backarna betats eller använts för ängsbruk, och flacka partier har brukats som åker. Den historiska markanvändningen har givit upphov till de varierade naturmiljöer som vi ser idag. Naturreservatet har särskilda naturvärden knutna till gamla tallar och till artrika torrbackar med många blommande växter. Upplands landskapsinsekt, den starkt hotade skalbaggen cinnoberbagge, finns också i både Stabby backe och i Storbacken.

Stabby backe är ett mycket populärt friluftsområde och ett av västra Uppsalas viktigaste grönområden. Linnéstigarna Husbyvandringen och Hågavandringen passerar igenom eller i direkt anslutning till området.

### Administrativa uppgifter

Uppgift	Information
Naturreservatets namn	Stabbyskogens naturreservat
Kommun	Uppsala
Församling	Helga trefaldighet
NVR ID	2201408
Fastigheter	Librobäck 1:41, Hällby 7:4 och Rickomberga 9:4.
Markägare	Uppsala kommun
Förvaltare	Uppsala kommun
Fastighetsanknutna rättigheter	Avtalsservitut för utfartsväg, ledning, jordkabelstråk och starkströmsanläggning; Uppsala kommun Skolfastigheter AB, Bonnier Fastigheter AB, Uppsala kommun och Vattenfall Eldistribution AB. Nyttjanderätt för väg; Uppsala kommun. Jordbruksarrende och nyttjanderättsavtal för bete finns.
Natura 2000	Nej
Lägesbeskrivning	Naturreservatet är beläget cirka 1,5 km väster om Uppsala centrum.
Gräns	Naturreservatet är markerat med skraffering på den bifogade beslutskartan, <b>bilaga 1</b> till beslutet.

Naturgeografisk region	Svealands sprickdalsterräng med lerslättdalar och sjöbacken (24).
Bedömningar	Kommunens naturvårdsinventering 1988–2011: Klass II och III. Naturvärdesinventering Stabby-Flogsta 2018 och Storbacken 2024.
Areal naturreservat	Totalt 30,8 hektar, varav delområde Stabby backe 21,5 hektar och delområde Storbacken 9,3 hektar.
Markslag och naturtyp (ungefärliga arealer)	Äldre ädellövskog med tall 2,9 hektar Äldre ädellövskog 0,7 hektar Äldre barr- och lövskog 7,4 hektar Medelålders barr- och lövskog 4,7 hektar Betesmark 8,4 hektar Igenväxningsmark 3,5 hektar Åkermark 1,1 hektar Övrig gräsmark 2,1 hektar Summa 30,8 hektar

### Friluftsvärden

Stabby backe är det enda närliggande större grönområdet i anslutning till de tätt befolkade stadsdelarna Luthagen och Rickomberga, och är därför ett mycket viktigt och välbesökt friluftsområde. Stabby backe nyttjas för motion, lek, pedagogik, vila och för naturupplevelser. Det finns ett 1,9 km långt elljusspår som går genom de skogstäckta kullarna och mellan de betade fårhagarna.

Ett mindre utegym finns längs med spåret. Runtom höjderna finns tillgänglighetsanpassade, men obelysta, gångvägar vilka även nyttjas för cykling. I anslutning till Stabby backe finns två Linnéstigar; Hågavandringen och Husbyvandringen. Utöver dessa markerade leder finns det en mängd mindre och större stigar som löper kors och tvärs genom Stabby backe.

Naturreservatets närhet till skolor och förskolor gör att det är ett mycket välanvänt område för utomhuspedagogik, skogslek och utomhusidrott, exempelvis orientering. Den östra halvan av Stabby backe har höga värden för barn. Mängden kojor är stor och pulkaåkning sker vintertid.

Det finns flera välbesökta grillplatser i området; vid de västvända hållmarkerna ovanför hundrastgården, strax öster om utegymmet samt en tillgänglighetsanpassad grillplats i nordväst. Det finns också flera platser med bänkar och bord eller endast bänkar i området. Mellan de skogsklädda kullarna och fårhagen finns två inhägnade hundrastgårdar med bänkar och bord.

En cykel- och gångväg under Bärbyleden binder ihop delområde Stabby backe med delområde Storbacken. Storbacken används i dagsläget inte lika frekvent eller på samma sätt som Stabby backe, utan de flesta passerar endast igenom området på cykelbanan.

Det finns få avskilda och tysta platser i Stabby, och man söker sig hit för rekreation och motion snarare än upplevelse av orörd natur, avskildhet och skogskänsla. Området är relativt litet och det är många som ska samsas.

## Naturvärden och naturtyper

Norra delen av Stabby backe utgörs av en moränbacke med gott om berg i dagen. Den nordligaste delen utgörs av en gles skogsbacke beväxt med ädellövträd. Här finns en rik trädslagsblandning med lönn och skogslind samt gott om vidkroniga ekar och tallar. Söder om ädellövskogen ligger Stabby backes högsta punkt, cirka 30 meter över havet. Här övergår skogen till mer näringsfattig ek- och tallskog med inslag av björk och asp samt gran i sluttningarna. De gamla tallarna har ett stort värde i Stabby backe och är 150–200 år gamla. Fynd av talticka, vintertagging, grovticka och spår av reliktböck visar på att naturvärdena knutna till just gamla tallar är höga.

Hela skogen i norra Stabby backe har tidigare varit betydligt öppnare. En successiv igenväxning har lett till mer slutna skog, som börjar visa på värden av naturskogskaraktär med död ved av bland annat gran.

Även brynen har vuxit igen, främst med asp och sälg, vilket har gynnat bland annat cinnoberbagge men missgynnat konkurrenssvaga örter och deras följarter.

I sydvästra delen finns gräsmarker som betas av får. Dessa gräsmarker har tidigare delvis varit åker som plöjts och gödslats, vilket återspeglas i den högväxta och tämligen artfattiga floran.

Insprängt i den flacka lerjorden finns dock gott om uppstickande berghällar, som tack vare den knappa näringstillgången och den kontinuerliga hävden uppvisar en artrik torrbacksflora med korskovall, axveronika, backklöver, flentimotej och säfferot. Delar av hällarna håller dock på att växa igen med framför allt slån. I hagarna finns även gott om blommande och bärande buskar och träd, såsom hagtorn, getapel och sälg, vilket gynnar både pollinerande insekter och fåglar.

Storbackens norra del utgörs av en skogsklädd moränbacke som omges av åker. Skogen utgörs av gran, tall och björk med inslag av lönn och asp.

Rester av en hävdgynnad flora vittnar om att området tidigare nyttjats för bete. Gräsmarksarterna finns framför allt kvar i hällmarksbrynen. Både i brynen mot omgivande åkermark och uppe på höjden finns påtagligt gott om asp. I nydöda aspar lever här den starkt hotade och fridlysta cinnoberbaggen, som är Upplands landskapsinsekt.

Den södra delen av delområdet Storbacken utgörs av en serie åkerholmar som fortfarande delvis uppvisar en artrik gräsmarksflora med flera hävdgynnade arter, bland annat backsippa, jungfrulin, flentimotej, axveronika, backklöver och säfferot. De solvarma brynen har gott om blommande och bärande buskar som utgör bra insekts- och fågelbiotoper.

## Kulturhistoriska värden

Stabby backe och Storbacken har varit bebodda av människor ända sedan området steg upp ur havet för flera tusen år sedan, vilket vi ser många spår av än idag i form av fornlämningar och andra kulturhistoriska lämningar. I naturreservatet finns ett stort antal järnåldersgravar, boplatslämningar och fossila åkrar. Gravarna är främst från yngre järnåldern och består av stensättningar och högar. Ett rikt gravfält med både högar och runda stensättningar finns på höjden strax söder om Stabby prästgård i norra delen av Stabby backe. Ett annat gravfält ligger inne bland slånsnår i den södra fårhagen. Dessutom finns flera gravhögar intill Eriksskolan.

Även delområde Storbacken är rikt på fornlämningar. På den södra åkerholmen finns ett gravfält med högar, gropar och stensättningar, men som är svåra att urskilja då området är kraftigt igenväxt. Norr om gravfältet finns rester av en färdväg, i form av en hålväg samt flera skärvstenshögar. Även kring åkerholmarna mot Berthåga kyrkogård finns fornlämningar i form av boplatser och skärvstenshögar.

### **Naturgeografiska värden**

Inlandsisen har format landskapet kring Stabby backe och Storbacken. Karaktäristiskt för Stabby backe är de slipade berghällarna som kan ses i hela området. Många av hållarna har tydliga isräfflor som vittnar om inlandsisens nötning på berggrunden.

## **Ärendets beredning**

### **Översiktsplan**

Kommunens översiktsplan från 2016 anger huvudsakligen delområde Stabby backe som ett grönområde och ett grönt stråk inom staden. En liten andel av delområde Stabby backe, cirka 125 x 60 meter mellan Rickomberga och äldreboendet Myrbergsgården, anges som stadsbygd. Delområde Storbacken anges både som stadsbygd och grönt stråk i översiktsplanen. Det gröna stråket ska ha en funktion som sammanlänkande rörelsestråk och ekologiskt spridningssamband. Även inom stadsbygd ska det finnas plats för rekreationsområden och friytor i form av till exempel natur.

Stabby backe och Storbacken ingår även i ett större utvecklingsområde för stadsutveckling i de västra delarna av staden. Detta innebär att avvägning mellan olika allmänna intressen kvarstår, och föreslås utredas inom ramen för programstudier eller motsvarande. En naturreservatsbildning kan anses föregå denna avvägning och därmed utgöra ett avsteg från översiktsplanen. Den föreslagna avgränsningen har dock gjorts med framtida stadsutveckling i åtanke.

Kommunstyrelsen beslutade den 16 juni 2021 att initiera utredning inför bildande av naturreservat för Stabbyskogen och Stabby backe, samt att överlämna ärendet till plan- och byggnadsnämnden. Bakgrunden till beslutet var kommunens övergripande styrdokument för 2021, Mål och budget, som angav att fler naturreservat ska bildas och kompensatoriska naturvårdsåtgärder utföras vid markexploatering. Ökade ansträngningar ska göras för att skydda värdefull natur, säkerställa ekosystem och gynnsam bevarandestatus för hotade arter samt för att bevara, utveckla och stärka ekologiska samband i landskapet. Livsmiljöer för olika arter ska utvecklas och nyskapas i syfte att stärka den biologiska mångfalden i stadsmiljö och på landsbygden.

Stabbyskogen är det enda större tätortsnära grönområdet för flera stadsdelar, bland annat Luthagen och Rickomberga, och det är cirka 28 000 invånare som har Stabbyskogen som sitt närmaste friluftsområde. Det är ett mycket välbesökt närrekreations- och friluftsområde, och utgör ett av västra Uppsalas viktigaste grönområden, vilket också det höga slitaget vittnar om. Stabbyskogen har det högsta potentiella besöksstrycket av alla friluftsområden i Uppsala, här delar som mest 940 personer på varje hektar grönyta. Vid en utbyggnad enligt översiktsplanen blir området ännu mer angeläget att värna om och bevara, då fler invånare kommer att ha behov av grönområden. Enligt uppdrag 32 i Mål och budget 2025 ska fler tätortsnära naturreservat tillskapas. Enligt uppdrag 33 i Mål och budget 2025 ska alla i Uppsala ha nära till parker eller grönområden.

Naturvärdena inom Storbacken är höga, till stor del är området klass 2, högt naturvärde. Enligt kommunens riktlinje för naturhänsyn och ekologisk kompensation ska områden av klass 2 i möjligaste mån undvika att bebyggas. Undantag kan endast medges om projektet är av avgörande betydelse för samhällets eller Uppsalas utveckling och ingen annan lösning är lämplig eller rimlig. Storbacken utgör också en del av Uppsala stads sammanhängande grön- och blåstruktur, den så kallade Runan, som sammanlänkar värdefulla grönområden. Från Storbacken finns en betydelsefull koppling vidare ut mot Herrhagsskogen. Delar av Storbacken (cirka 3 av 9 hektar) är även utpekad som förstärkningsyta för den starkt hotade arten cinnoberbagge. Eftersom en stor del av artens population finns i Uppsala stad, har kommunen ett särskilt ansvar för artens överlevnad. Förstärkningsytorna är nödvändiga för att säkerställa att redan planerad stadsutveckling kan genomföras i andra delar av staden. Det är av stor vikt att förstärkningsytorna säkerställs långsiktigt. Den 19 mars 2025 godkände gatu- och samhällsmiljönämnden skötselplanen för förstärkningsytor där bland annat förstärkningsytorna i Storbacken ingår.

Den del av delområde Stabby backe som är utpekad som stadsbygd har höga naturvärden (klass 2) och rekreativvärden samt utgör en viktig entré från Rickomberga.

Uppsala har en låg andel skyddad natur, enbart 4 % av landytan (2023), jämfört med totalen i Sverige på 12 %. I EU:s strategi för biologisk mångfald för 2030 ska minst 30 % av landytan skyddas. Enligt EU:s nyantagna förordning för restaurering av natur ska medlemsstaterna senast år 2030 säkerställa att det inte sker någon nettoförlust av urbana grönytor och urban trädkrontäckning.

Det föreslagna naturreservatet har avgränsats med utgångspunkt från ovanstående förutsättningar, där avgränsningen kring Storbacken enbart omfattar åkerholmarna och en moränkulle med uppvuxen skog av högt natur- och rekreativvärde inklusive förstärkningsytor för cinnoberbagge. Att spara befintlig natur med uppvuxen skog istället för att ta det i anspråk för bebyggelse och sedan skapa nya gröna rekreativsytor genom plantering av träd och vegetation, är också mer klimatsmart.

Sammanfattningsvis är bildandet av ett naturreservat i delområde Stabby backe i stort sett i enlighet med översiktsplanen, och för delområde Storbacken finns starka motiv enligt ovan att bilda naturreservat. Det bedöms motiverat att föregå att man tar fram programstudier för det större utvecklingsområdet för stadsutveckling i de västra stadsdelarna.

### **Övrigt**

Ärendet har beretts av stadsbyggnadsförvaltningen. Skötselplanen har tagits fram av Upplandsstiftelsen på uppdrag av Uppsala kommun.

Förslag till beslut och skötselplan har under tiden februari till mars 2025 varit ute på samråd till berörda myndigheter, sakägare, ideella föreningar med flera, och på internremiss inom den kommunala förvaltningen. Detta i enlighet med 24 § förordningen (1998:1252) om områdesskydd enligt miljöbalken med mera. Nedan följer en sammanställning av inkomna synpunkter. Detta stycke kompletteras efter samråd.

## **Stadsbyggnadsförvaltningens bedömning och motivering**

Bildande av Stabbyskogens naturreservat innebär att ett viktigt natur- och friluftsområde i de tätbebyggda delarna av Uppsala stad får ett ändamålsenligt skydd. Vidare skyddas ett viktigt stråk för friluftslivet och de ekologiska sambanden. Uppsala kommun bedömer att bildande av Stabbyskogens naturreservat är förenligt med kommunens översiktsplan.

Stadsbyggnadsförvaltningen föreslår att kommunfullmäktige i Uppsala kommun beslutar om att inrätta Stabbyskogens naturreservat enligt upprättade handlingar.

## **Intresseprövning och överensstämmelse med miljömålen**

Uppsala kommun finner att beslutet om att bilda Stabbyskogens naturreservat är väl förenligt med en från allmän synpunkt lämplig användning av mark- och vattenresurser i enlighet med 5 § förordningen (1998:896) om hushållning med mark- och vattenområden. Kommunen bedömer att ett naturreservat i det aktuella området är förenligt med hushållningsbestämmelserna i 3 och 4 kapitlen miljöbalken.

Beslutet bidrar till att uppfylla de nationella miljö kvalitetsmålen Ett rikt växt- och djurliv, Levande skogar och God bebyggd miljö.

Enskilda intressen som berörs är arrende, nyttjanderättsavtal, servitut och avtalsservitut, vilka begränsas marginellt i naturreservatsbestämmelserna. Kommunen finner att det finns starka allmänna skäl för att inrätta Stabbyskogens naturreservat.

Kommunen finner vid en avvägning mellan enskilda och allmänna intressen i enlighet med 7 kap. 25 § miljöbalken att det finns skäl för att skydda och bevara områdets frilufts- och naturvärden och att besluta om att bilda naturreservat, att förordna om föreskrifter för att skydda området samt att fastställa den upprättade skötselplanen.

## **Sändlista**

### **Sakägare**

Särskild lista

### **Övriga**

Länsstyrelsen, Uppsala län, uppsala@lansstyrelsen.se

Skogsstyrelsen, skogsstyrelsen@skogsstyrelsen.se

Naturvårdsverket, regulator@naturvardsverket.se

Försvarmakten, exp-hkv@mil.se

Miljöförvaltningen, Uppsala kommun, miljoforvaltningen@uppsala.se

Stadsbyggnadsförvaltningen, Avdelning gata park natur, Egen regi Drift

Naturskyddsföreningen i Uppsala län, uppsala.krets@naturskyddsforeningen.se

Friluftsförbundet i Uppsala, uppsala@friluftsfremjandet.se

Upplands botaniska förening, upplands.botaniska.forening@gmail.com

Upplands Ornitologiska Förening, info.uof@gmail.com

Entomologiska föreningen i Uppland, thomas.perssonvinnersten@gmail.com

Svenska Linnésällskapet, info@linnaeus.se

Bondkyrko hembygdsförening, info@stabbygarden.se

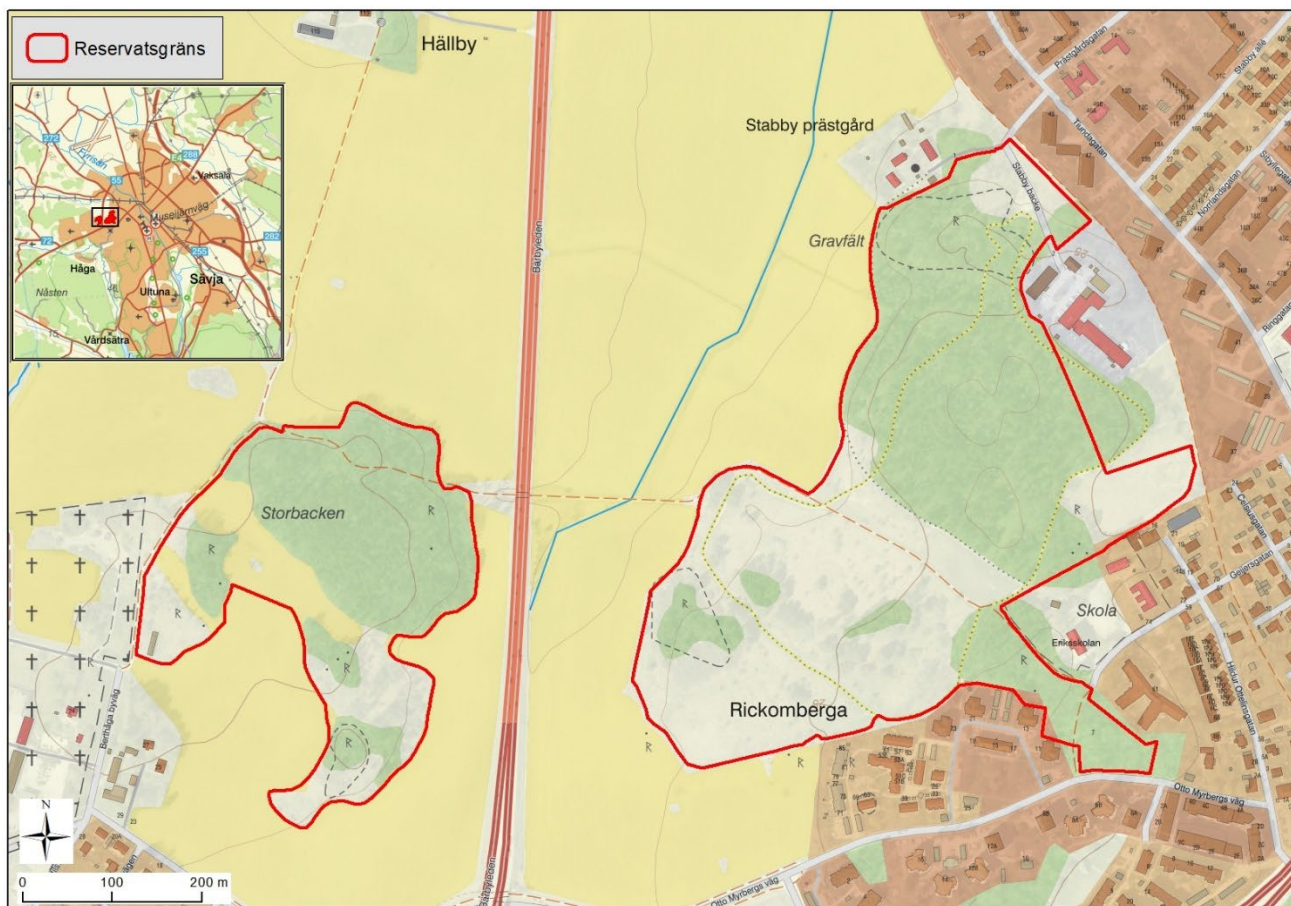
Föreningen Gröna Sköna Stabby, ovelundgren43@gmail.com

## **Bilagor**

- Bilaga 1 Beslutskarta och översiktskarta
- Bilaga 2 Föreskriftskarta – trafikförbindelse
- Bilaga 3 Skötselplan

## Bilaga 1 Beslutskarta och översiktskarta

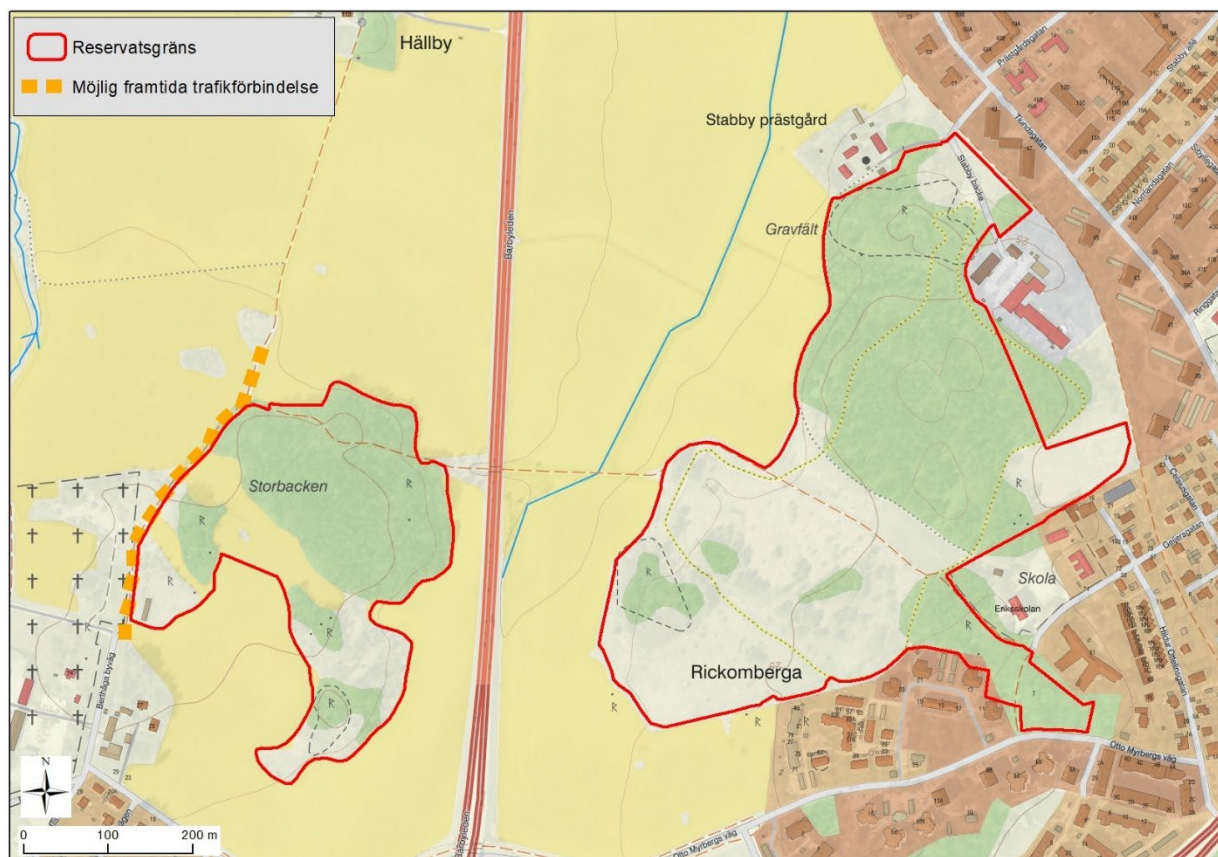
Tillhör beslut för Stabbyskogens naturreservat dnr PBN-2024-00063 och KSN-2024-01216.



Figur 1. Gräns för naturreservatet.

## Bilaga 2 Föreskriftskarta – trafikförbindelse

Tillhör beslut för Stabbyskogens naturreservat dnr PBN-2024-00063 och KSN-2024-01216.



Figur 2. Möjlig framtida trafikförbindelse, föreskrift D12.

## **Bilaga 3 Skötselplan**

**Tillhör beslut för Stabbyskogens naturreservat dnr PBN-2024-00063 och KSN-2024-01216.**