

Kommunledningskontoret

Erik Pelling

## Svar på interpellation om Svinskinsskogen

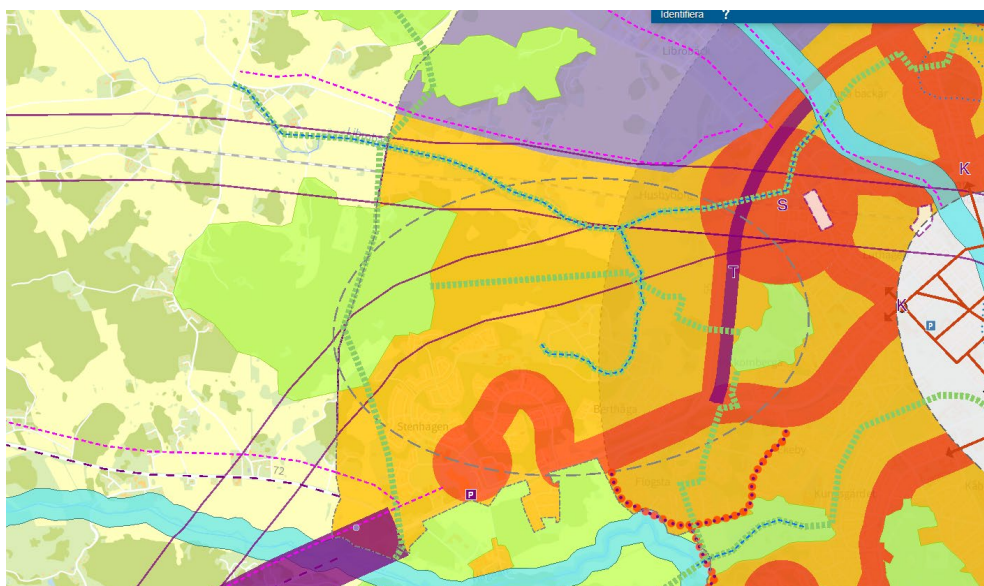
Mattias Johansson (C) har ställt ett antal frågor kring Svinskinsskogen i en interpellation.

Jag vill inleda med att säga att jag helt delar interpellantens syn på vikten av att tillskapa och vårda stadsnära gröna rekreationsområden i en växande stad. Vidare ser jag att flera olika delar av staden fortfarande har brist på grönområden. Det är en av orsakerna till att vi i Mittenstyret tagit initiativ till bildande av flertalet naturreservat under mandatperioden. Vi har också satsat på såväl stadsnära rekreationsområden som områden i stadens omland.

När det gäller frågan om Svinskinsskogen som interpellanten ställer konkreta frågor om försöker jag reda ut nuläget enligt nedan.

### Förslaget relaterat till ÖP16

Området som interpellanten ställer frågor om är i vissa delar, men ej i helhet förenligt med föreslagen markanvändning i ÖP16. Se bild nedan. Del av förslaget utgörs av Herrhagsskogens grönområde (vilket i ÖP16 pekas ut med inriktning på rekreation, biologisk mångfald och ekosystemtjänster) samt föreslaget grönstråk från Herrhagsskogen mot Stabbyskogen. Delar av området är dock utpekade som stadsbygd (orange yta) samt utvecklingsområde för bebyggelse, (grå oval i figur 2). Avvägningarna mellan naturskydd och bebyggelse på denna plats behöver ske mer detaljerat, vilket blir möjligt inom den revidering av ÖP som nu pågår. I den yttre västra delen av interpellationens område finns inga konflikter med ÖP men där saknas även kända naturvärden som motiverar reservatsbildning på privat mark.

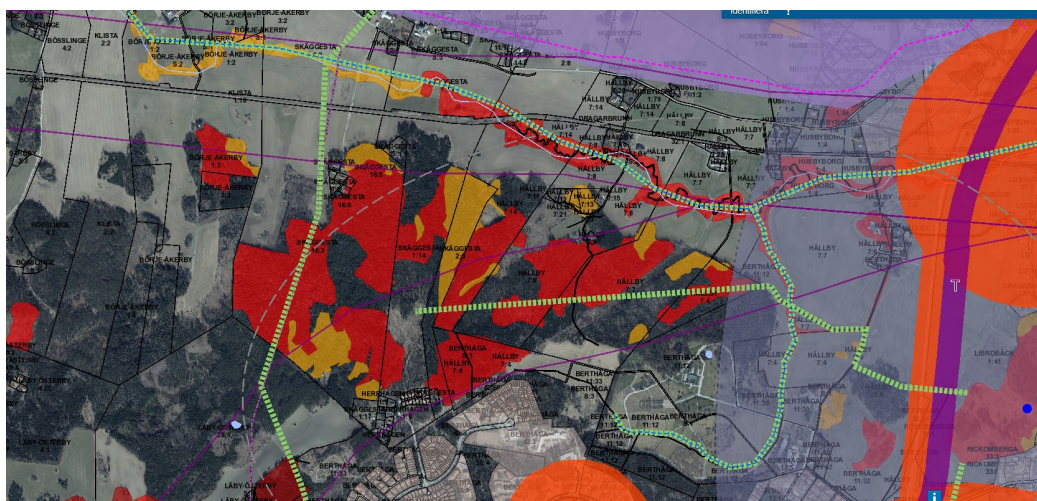


Figur 1 -Markanvändning enligt ÖP16

### Naturvärden

Det utpekade området har i sina centrala och östra delar höga naturvärden, identifierat i kommunens naturdatabas (röda ytor i figur 3), vilket i kombination med höga rekreativa värden samt det tätortsnära läget var motivet till att detta område presenterats som ett av flera områden som kan vara aktuella för framtida reservatsbildning.

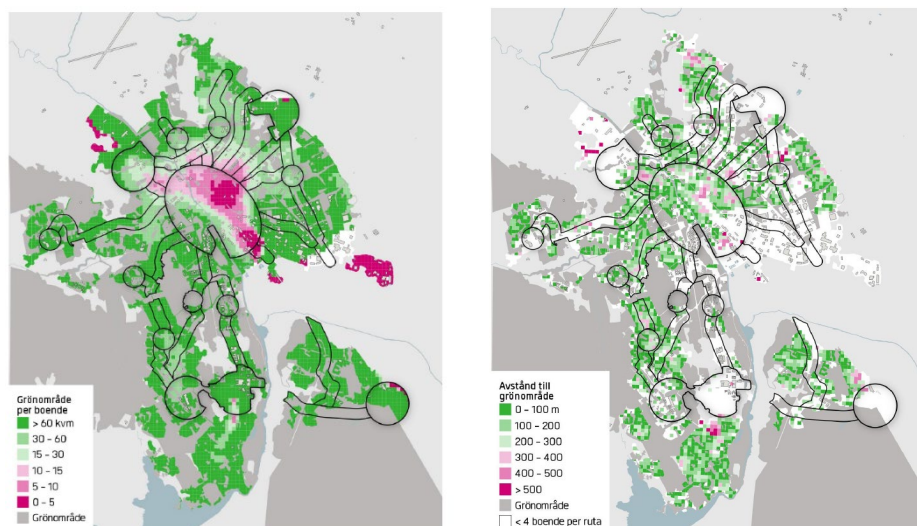
Det berörda området har ställt mot övriga förslag inte högsta prioritet och omfattades därmed inte av beslutet om kommande naturreservatsbildningar. Ett skäl till den lägre prioriteringen är att delar av området utreds av Länsstyrelsen för statlig naturreservatsbildning just nu. Inom detta arbete sker en dialog med Uppsala kommun såväl som andra markägare. Området som pekats ut i interpellationen är komplext avseende markägareförhållanden.



Figur 2 -Naturvärdesobjekt enligt Naturdatabasen

### Nordvästra stadens tillgång till grönområden

Enligt framtagen rapport "Indikatorer för Uppsalas ÖP (Spacescape 2019) har nordvästra staden i vissa delar en sämre tillgång avseende yta per boende. Mäter man i stället avstånd till grönområde är tillgången i de nordvästra delarna till största del god.



### Slutsatser

Jag delar i stort bilden av att stadsnära grönområden är viktiga för en hållbar tillväxt av Uppsala. Det sammantagna planeringsläget för utpekat område med ett pågående statligt reservatsarbete, två pågående utredningar inför kommunala reservatsbildningar i närområdet och revidering av ÖP16 leder till slutsatsen att kommunala initiativ till bildande av ett naturreservat i området bör invänta utfall av pågående processer.

I samband med revideringen av ÖP16 tar jag med mig interpellantens frågeställningar och hoppas att vi kan nå samsyn i de eventuella förändringar som krävs.

Erik Pelling (S)

Kommunstyrelsens ordförande