

Handläggare
Helmer Linda
Åström Sinisalo Tobias

Datum
2017-11-23

Diarienummer
AMN-2017-0122

Arbetsmarknadsnämnden

Uppföljning arbetsmarknadsinsatser per oktober 2017

Förslag till beslut

Arbetsmarknadsnämnden föreslås besluta

att lägga informationen till handlingarna.

Sammanfattning

I bilaga 1 redogörs och analyseras olika volymer inom nämndens arbetsmarknadsområde.

Andelen som avslutas från Arbetsmarknadsavdelningens verksamheter mot arbete eller studier är högre de tio första månaderna 2017 jämfört med samma period 2016. Antalet som har avslutats är dock färre 2017. Kommun har sedan juni 2017 gjort en stor satsning på extratjänster. Målsättningen är att 200 extratjänster ska tillsättas under 2017. Fram till mitten av november har beslut tagit om extratjänster för 118 personer (42 kvinnor och 76 män), varav i minst 38 fall (32 %) rörde sig om ett sk grönt jobb.

Arbetsmarknadsförvaltningen

Lena Winterbom
Direktör

Bilaga 1 Uppföljning av arbetsmarknadsinsatser per oktober 2017

Handläggare
Tobias Åström Sinisalo, Linda Helmer

Datum
2017-11-22

Diarienummer
AMN-2017-0122

Uppföljning av arbetsmarknadsinsatser per oktober 2017

Denna rapport syftar till att redogöra och analysera olika volymer inom nämndens arbetsmarknadsområde. Som utgångspunkt för detta har nämndens verksamhetsplan används. Verksamhetsplanen beskriver hur nämnden ska förverkliga kommunfullmäktiges övergripande styrdokument Mål och budget 2017-2019 och fokuserar på åtgärder för att uppnå de kommunövergripande målen. I rapporten så har mål med tydlig koppling till arbetsmarknadsområdet valts ut för disposition och fördjupning. Ambitionen är att redovisning efter kön och jämställdhetsanalys är integrerade under de olika målen.

Sammanfattning

Andelen som avslutas från Arbetsmarknadsavdelningens verksamheter mot arbete eller studier är högre de tio första månaderna 2017 jämfört med samma period 2016. Antalet som har avslutats är dock färre 2017. Kommun har sedan juni 2017 gjort en stor satsning på extratjänster. Målsättningen är att 200 extratjänster ska tillsättas under 2017. Fram till mitten av november har beslut tagit om extratjänster för 118 personer (42 kvinnor och 76 män), varav i minst 38 fall (32 %) rörde sig om ett sk grönt jobb.

Inriktningsmål 2. Uppsala ska vara attraktivt att leva, verka och vistas i.

En god samverkan och ett systematiskt samarbete med det lokala näringslivet, sociala företag och andra ideella organisationer är en avgörande faktor för att skapa förutsättningar för människors etablering på arbetsmarknaden. Genom att bygga nätverk och aktivt delta i dialog med arbetsgivare grundläggs förutsättningar för ett effektivt arbete med matchning av deltagare mot arbete och egen hållbar försörjning. Hämtat från nämndens verksamhetsplan 2017.

Nämndmål: Nämnden har ett väl fungerande samarbete med organisationer, föreningar och företag.

Förvaltningens Arbetsmarknadsavdelning har en kontinuerlig kontakt med de sociala företagen som erbjuder praktik och arbetsträningsplatser. Avdelningen har regelbunden kontakt med näringslivsenheten. Avdelningen har deltagit i "Vakna Uppsala" under våren. Arbetet fortsätter med att ta nya företagskontakter och informera om förvaltningens insatser och stöd. Möjligheten att erbjuda handledarutbildning till arbetsplatser som erbjuder extratjänster håller på att tas fram.

Tabellen nedan visar antal välfärdsjobbare per månad som arbetar med att upprätthålla en trygg, vacker och säker kommun enligt uppdraget till inriktningsmål 3 i Mål och budget 2017-2019. Under 2016 var det totalt 14 välfärdsjobbare som arbetade med detta. Dessa arbetade inom naturvård och som cykelvärdar.

	Jan	Feb	Mars	April	Maj	Juni	Juli	Aug	Sep	Okt
Kvinnor	2	2	2	1	1	1	1	1	1	1
Män	13	12	11	10	10	12	13	13	13	10

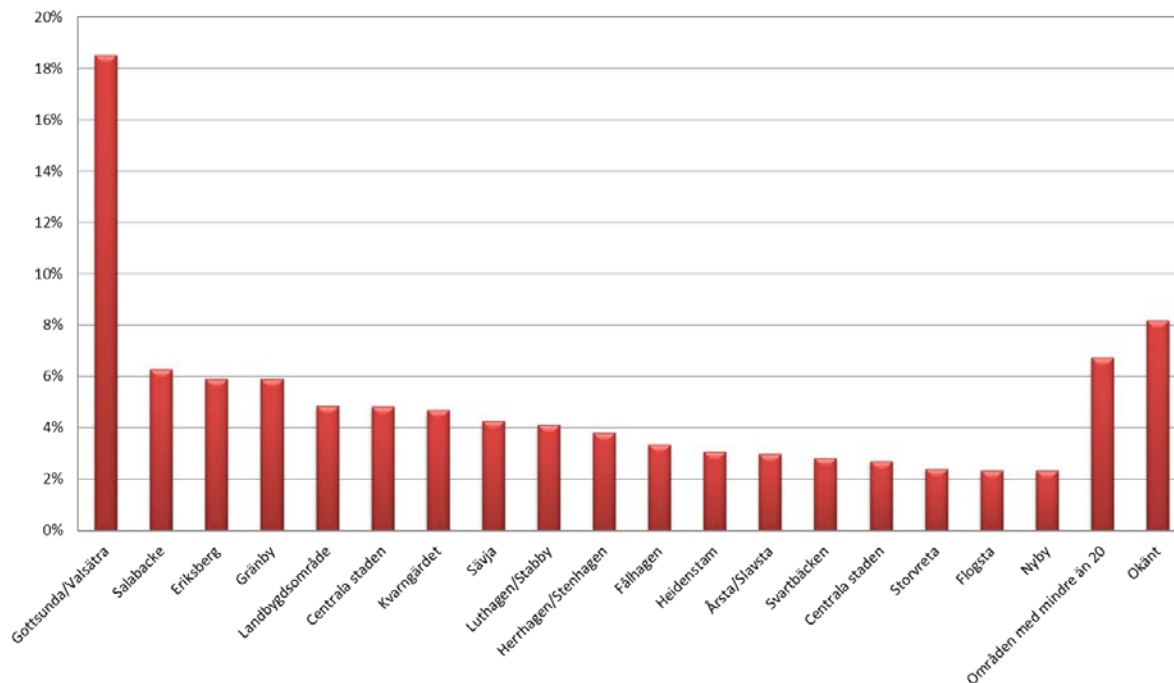
Inriktningsmål 3. Uppsalas stad och landsbygd ska växa smart och hållbart.

Nämndmål: Nämnden bedriver ett omfattande uppsökande och förebyggande arbete i kommunens utsatta stadsdelar.

Den segregation som kännetecknar delar av staden utgör ett hinder i arbetet om likvärdiga förutsättningar för alla invånare. De förutsättningar som präglar vissa stadsdelar är ett hinder för integration, goda levnadsvillkor och en stad som håller samman. Segregationen påverkar hela staden och dess invånare. Tillgängligheten till utbildning, arbete, delaktighet och inflytande, etiskt och kulturellt erkännande är grundläggande för inkludering i samhället. Nämnden ska med sina insatser som vuxenutbildning och arbetsmarknadsinsatser samt stöd till ideella organisationer bidra till en hållbar stadsutveckling och ett stärkt civilt samhälle för social tillit och sammanhållning. Hämtat från nämndens verksamhetsplan 2017.

Diagrammet nedan beskriver var deltagare som har insats via Arbetsmarknadsavdelningen är folkbokförd. Antal personer i arbetskraften skiljer sig dock mellan olika stadsdelar/områden i Uppsala vilket diagrammet inte tar hänsyn till.

**Personer i kommunal arbetsmarknadsverksamhet 2016 utifrån område
(n=2 292)**



Drygt 18 procent av personerna bor i Gottsunda/Valsätra. Där är även arbetslösheten hög, endast 55% i de centrala delarna av Gottsunda arbetar och 28% saknar gymnasieutbildning. Enligt diagrammet så är det relativt många som bor utanför staden, det är dock väldigt få i de mindre tätorterna som mer än 10 personer har en arbetsmarknadsinsats. Vid okänd folkbokföringsadress så saknar t ex personen adress eller är på församlingen skriven.

Uppsökande verksamhet sker i det dagliga arbetet i kontakt med arbetsgivare kring arbete och praktik. I samband med feriearbete och sommarjobb sker även uppsökande verksamhet i skolor i olika stadsdelar. Många av de samarbeten som sker med Arbetsförmedlingen sker utanför nämndens satta målgrupp för arbetsmarknadsinsatser. Invånare som tar del av UngKOMP, extratjänster och traineejobb har inte alltid försörjningsstöd vilket de som blir anvisade från Avdelningen för försörjningsstöd och nyanlända har.

Inriktningsmål 4. Uppsala ska vara jämlikt, med goda levnadsvillkor för invånarna.

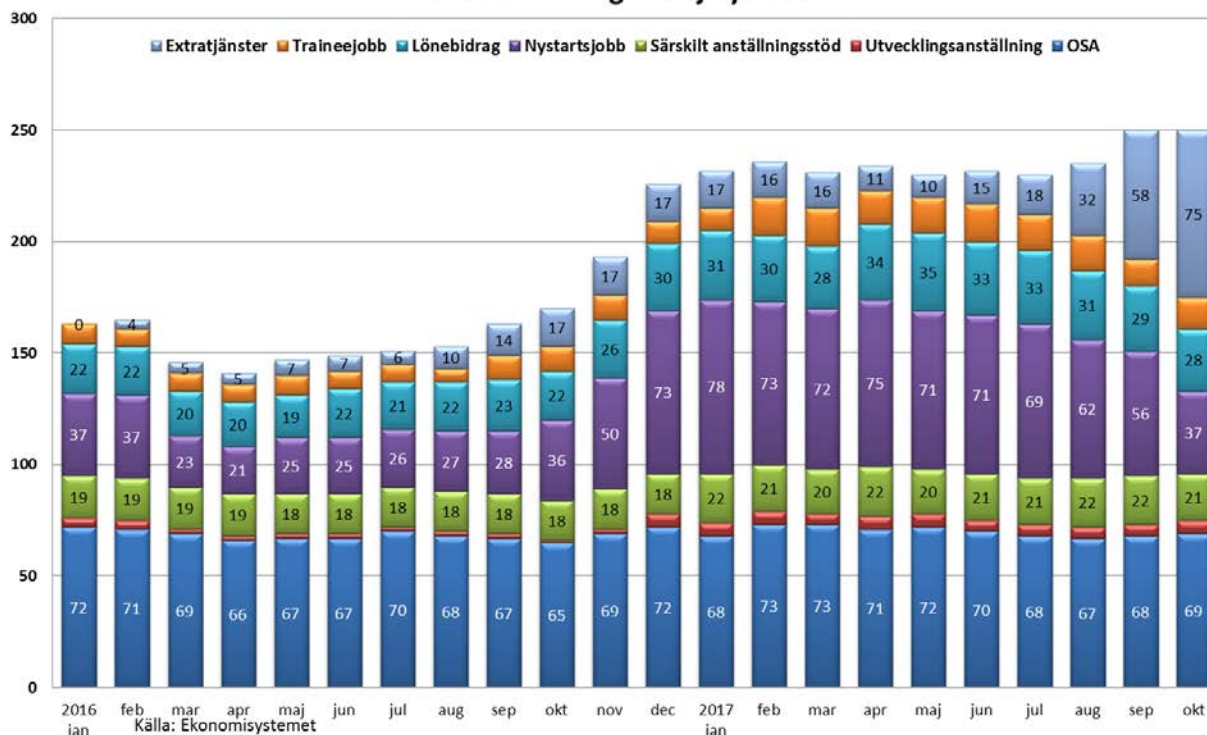
God hälsa är en grundläggande förutsättning för människors möjlighet att nå sin fulla potential och att bidra till samhällets utveckling. Uppsala är en öppen, jämställd och solidarisk kommun som berikas av mångfald. Barnets bästa ska alltid sättas i första rummet. Hämtat från nämndens verksamhetsplan 2017.

Nämndmål: Personer med ohälsa eller funktionsnedsättning får vid behov samordnade rehabiliteringsinsatser för att uppnå eller förbättra sin förmåga att arbeta.

I början av året genomfördes en processkartläggning kring unga med aktivitetsersättning tillsammans med Försäkringskassan, Arbetsförmedlingen, Region Uppsala samt omsorgsförvaltningen. Syftet med processkartläggningen var bl a att utveckla samarbetet mellan de olika aktörerna kring målgruppen unga med aktivitetsersättning. En förstudie till en projektansökan om samma målgrupp är inlämnad till samordningsförbundet och beslut väntas den 23 november 2017. Målet är att kunna starta en pilotverksamhet med arbetsförberedande insatser för ungdomar som uppstår aktivitetsersättning som saknar förutsättningar för att ta del av de aktiva insatser som erbjuds inom ramen för det förstärkta samarbetet mellan Försäkringskassan och Arbetsförmedlingen.

Det är i genomsnitt per månad ungefär lika många som hade en OSA de tio första månaderna 2017 som 2016. Genomsnitt per månad med utvecklingsanställning har dock ökat något och antalet anställningar med lönebidrag kommer bli minst lika många i år som förra året. För att en person ska vara aktuell för utvecklingsanställning eller anställning med lönebidrag ska det finnas en dokumenterad funktionsnedsättning som medför nedsatt arbetsförmåga. Behov av anpassning och handledning kan därmed variera mellan personer anställda med nystartsjobb och t ex en utvecklingsanställning.

Personer med arbetsmarknadsanställningar som fått ordinarie löneutbetalning dvs ej nya beslut



Deltagare inom arbetsmarknadsverksamheten med ohälsa samt barnfamiljer är en fortsatt prioriterad grupp till välfärdsanställningar.

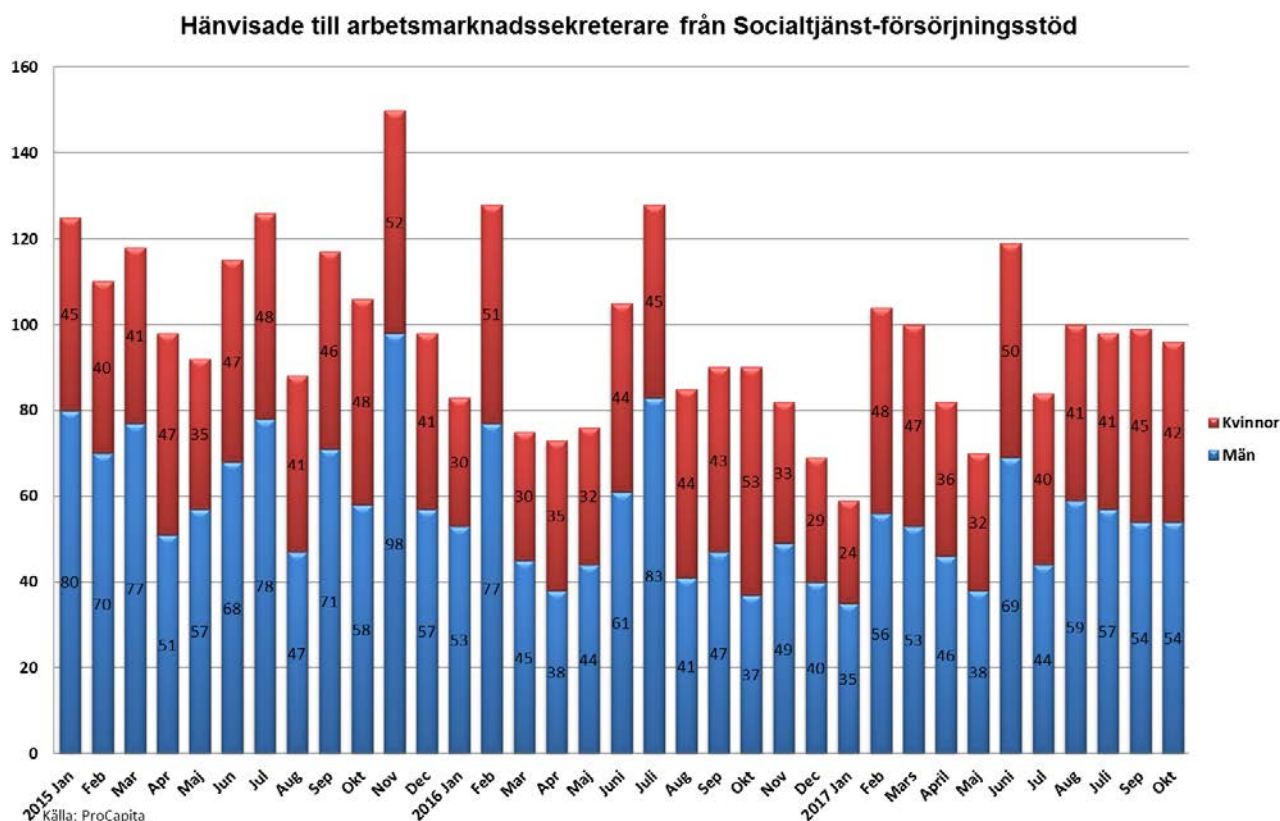
Inriktningsmål 5. Uppsalas invånare ska ha bostad och arbete.

Ett utvecklat samarbete och samlat ansvar krävs mellan olika förvaltnings- och politikområden på såväl regional som lokal nivå. Ett nära samarbete med offentliga verksamheter, näringslivet och arbetsmarknadens parter är också en förutsättning för personers möjlighet till ett arbete eller studier. Hämtat från nämndens verksamhetsplan 2017.

Nämndmål: Personer inom nämndens målgrupper får utifrån behov och utan dröjsmål aktivt stöd, utbildningsinsatser eller arbetsmarknadsanställning för att nå egen försörjning.

Inom nämndens målgrupper finns ett stort behov av anpassade arbetsuppgifter där det också finns tillgång till ett nära handledarstöd. Såväl språkliga hinder och olika former av begränsningar i arbetsförmågan är en utmaning för många personer med långvarigt försörjningsstöd. Arbetsmarknadsavdelningens praktiska verksamheter behöver svara mot en betydande del av behovet av arbetsträning och särskilt anpassade arbetsmarknadsanställningar. Utbudet av insatser inom avdelningens enheter genomgår därför en ständig anpassning. Ett samarbete med Region Uppsalas Beroendeklinik är också påbörjat då både Arbetsmarknadsavdelningen samt Avdelningen för Försörjningsstöd möter deltagare med denna problematik. Enheten Jobbcenter ska tillhandahålla 12 arbetsträningsplatser för

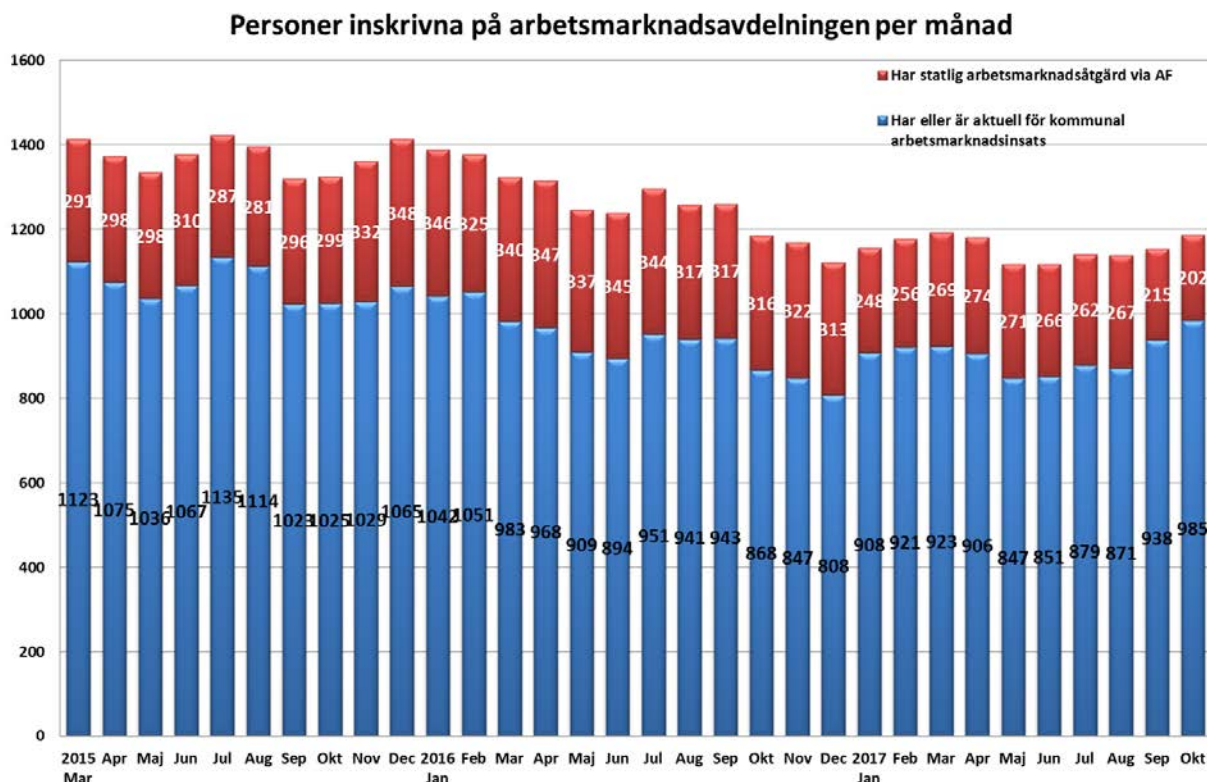
personer som samtidigt får ett aktivt stöd från kuratorer på beroendekliniken.



Under de tio första månaderna 2017 hänvisades ungefär lika många personer till arbetsmarknadssekreterare som för samma period 2016. Sedan augusti har fler personer hänvisats till arbetsmarknadssekreterare än för samma period förra året. Det beror bl a att inflödet med nya hushåll som ansöker om ekonomiskt bistånd har ökat. På Arbetsmarknadsavdelningen ska personerna snabbt påbörja en arbetsmarknadsinsats.

I slutet av oktober var det ca 1 200 personer inskrivna på Arbetsmarknadsavdelningens olika enheter varav ca 43 procent är kvinnor. Andelen kvinnor har ökat något senaste året. I början av 2016 var det 40 procent kvinnor som var inskrivna på Arbetsmarknadsavdelningen. En förklaring till detta är att andelen kvinnor som hänvisas till arbetsmarknadssekreterare från socialtjänsten har ökat.

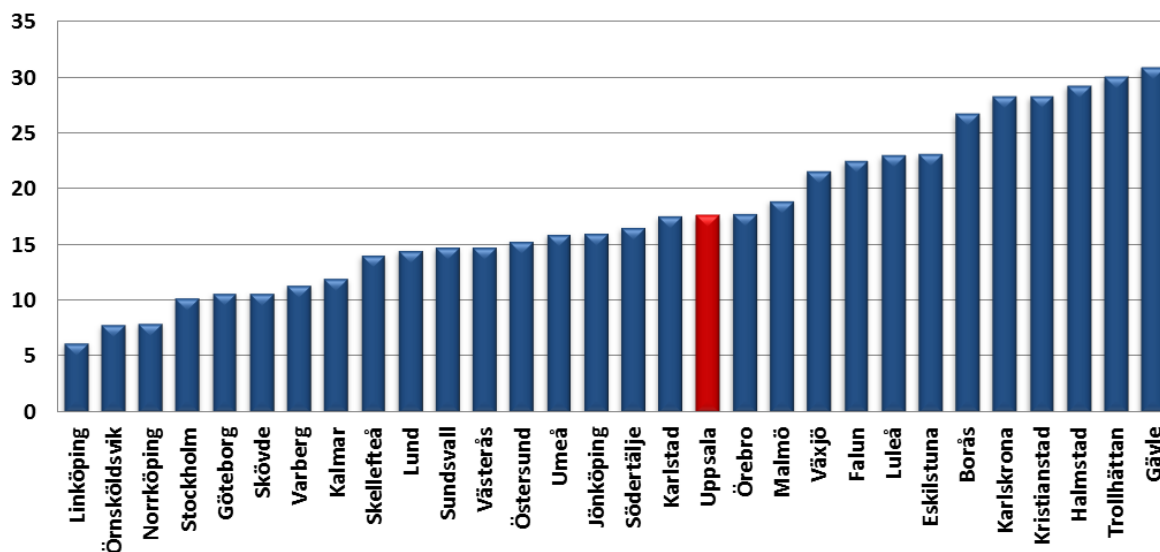
Av de personer som är inskrivna på Arbetsmarknadsavdelningen har under 2017 i genomsnitt 22 procent per månad en aktiv arbetsmarknadsåtgärd via Arbetsförmedlingen. Vissa personer har en arbetsmarknadsåtgärd redan när de skrivs in och andra får det under tiden de är inskrivna på Arbetsmarknadsavdelningen. Arbetsmarknadssekreterarna på Arbetsmarknadsavdelningen medverkar till att personer får en arbetsmarknadsåtgärd, i andra fall bevakar de om personen fortfarande har en aktiv arbetsmarknadsåtgärd eller ger extra stöd vid behov. Under året kan en del av de personer som har haft insats via Arbetsförmedlingen blivit aktuella för extratjänst inom kommunen.



Antalet personer som fått arbetsmarknadsåtgärd via Arbetsförmedlingen samtidigt som de varit inskrivna på Arbetsmarknadsavdelningen är något lägre 2017 än tidigare år, speciellt under hösten 2017. Lättillgängliga uppgifter på hur många personer som hade en arbetsmarknadsåtgärd via Arbetsförmedlingen för 2014 finns inte. Antalet inskrivna på Arbetsmarknadsavdelningen är generellt lägre 2017 än tidigare år men det har skett en uppgång under hösten.

Nedanstående diagram visar antalet deltagare i arbetsmarknadsåtgärder under 2016. Diagrammet säger dock inget hur stor kommunal arbetsmarknadsverksamhet som respektive kommun har eller hur målgruppen för åtgärderna avgränsas.

Antal deltagare i kommunala arbetsmarknadsåtgärder 2016 per 1 000 invånare i åldern 20-64 år



Större städer och liknande kommuner har marginellt ökat antal deltagare från 2015 till 2016. Uppsala har minskat från 19,1 personer till 17,6 mellan åren 2015-2016. Uppsala ligger fortfarande högre än jämförbara kommuner.

Hittills i år har 341 personer (35 % kvinnor) haft en arbetsmarknadsanställning med stöd av arbetsmarknadsavdelningen, jämfört med 249 personer (37 % kvinnor) för hela 2016. Män är som synes överrepresenterade i de kommunala arbetsmarknadsanställningarna. Målet för 2017 är att alla nyanställningar ska ha en jämn fördelning mellan könen samt att både kvinnor och män ska få ta del av studie och yrkesvägledare. Berörda chefer har fått i uppdrag att öka medvetenheten kring jämställdhetsintegrering. Det är viktigt att säkerställa hela anvisningskedjan från anvisning, arbetsträning och anställning och hur avdelningen arbetar med normer och mönster.

Ökning av arbetsmarknadsanställningar från 2016 till 2017 beror främst på en dramatisk ökning av extratjänster. Extratjänster är ett verktyg som kan ge både nyanlända och långtidsarbetslösa en väg in på arbetsmarknaden. Syftet med extratjänst är att den anställde genom anställningen ska komma närmare den reguljära arbetsmarknaden. Arbetsuppgifterna i en extratjänst ska vara av kvalitetshöjande karaktär för arbetsplatsen och inte ersätta ordinarie tjänster. Arbetsgivare som anställer med extratjänst får ett ekonomiskt stöd motsvarande lönekostnaden i upp till 12 månader, ett stöd som kan förlängas med ytterligare 12 månader.

Målgruppen för extratjänster är:

- Har deltagit i jobb- och utvecklingsgarantin i 450 ersättningsdagar.
- Är nyanländ och har eller har haft en etableringsplan.
- Är nyanländ och inom de senaste 36 månaderna har fått uppehållstillstånd eller uppehållskort i egenskap av familjemedlem till en EU/EES-medborgare.

Kommun har sedan juni 2017 gjort en stor satsning på extratjänster. Målsättningen är att 200 extratjänster ska tillsättas under 2017 och ytterligare 500 extratjänster under 2018.

Kommunen har valt att satsa på extratjänster utifrån två perspektiv.

- Att förebygga eller bryta försörjningsstödsberoende.
- Att bidra till kompetensförsörjningen.

Fram till mitten av november har beslut tagit om extratjänster för 118 personer (42 kvinnor och 76 män), varav i minst 38 fall (32 %) rörde sig om ett sk grönt jobb. Nästan 25 procent gäller personer med barn och nästan 30 procent hade ekonomiskt bistånd max 6 månader innan anställningen. Följande utbildningsbakgrund har personerna som fått beslut om extratjänst:

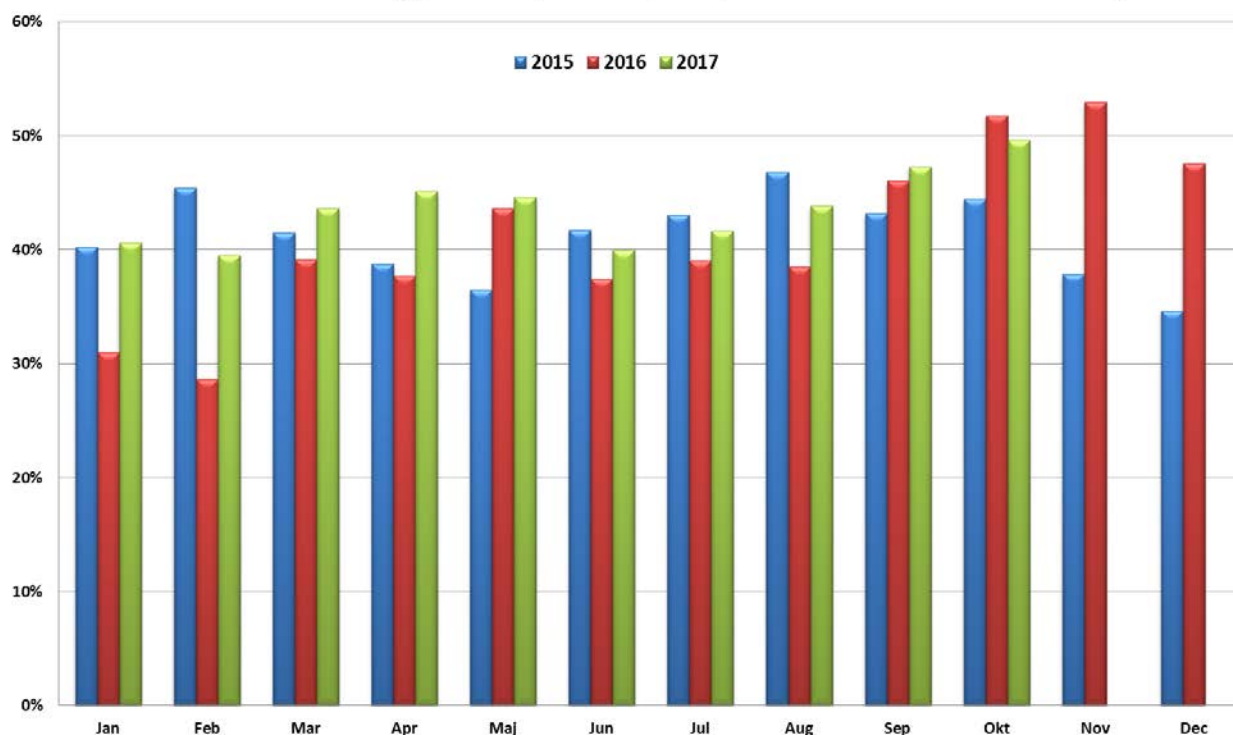
Ej fullgjord grundskoleutbildning	14
Högst grundskola	18
Gymnasieutbildning	45
Efter gymnasialutbildning	27
Oklart	14
Totalt	118

Under 2018 kommer fokus i arbetet med extratjänster ligga på följande aktiviteter.

- Utveckla arbetet kring jämställdhet, säkerställa att minst 50 % av extratjänsterna ska tillfalla kvinnor.
- Utveckla arbetet med individuella utbildningsplaner.
- Utveckla arbetet kring ”Gröna jobb”

Nedanstående diagram visar genomsnittet för resultatet vid avslut från Arbetsmarknadsavdelningen de tre sista månaderna. I snitt har större andel personer börjat studera eller börjat arbeta de första tre månaderna 2017 jämfört med 2016.

**Andel per rullande 3 månader som avslutas från Arbetsmarknadsavdelningen
pga arbete/studier (exkl personer med avslut AF-insats)**



Det är en något högre andel som har avslutat pga arbete eller studier de tio första månaderna 2017 jämfört med 2016. Hittills i år är 45 procent av avsluten från Arbetsmarknadsavdelningen pga arbete eller studier. Det är större andel kvinnor än män som börjar studera. Att fler kvinnor börjar studera än män är något som även sker i andra kommuner, vilket snarare tyder på ett mönster samhället i stort än arbetssättet i Uppsala.

Ser man över tid så har även Uppsala haft ett bättre resultat än liknande kommuner samt större städer.

Nedanstående tabell visar **antal** personer som har avslutats från den kommunala arbetsmarknadsverksamheten (exkl AF-insatser) utifrån orsak under perioden januari-oktober under de tre sista åren.

Avslutsorsak	2015	2016	2017
Arbete	255	260	198
Studier	122	130	103
Annat	527	514	373
Summa	904	904	674

Fler kvinnor än män avslutas till studier och så var det även under helår 2016. Detta mönster ses även i andra liknande kommuner.

Följande tabell visar andelen personer som var inskrivet hos arbetsmarknadsverksamheten någon gång under perioden från januari till oktober och som under samma period har avslutats.

Andel avslut av totalt inskrivna	2015	2016	2017
kvinnor	41%	46%	30%
Man	42%	49%	29%
Totalt	42%	48%	30%
Andel till arbete/studier	18%	20%	12%

Det är alltså även mindre andel av de inskrivna under året som har avslutats samt mindre andel som gått till arbete eller studier. Skillnaden mellan hur stor andelen av männen som avslutat pga arbete eller studier och hur stor andel av kvinnorna är minimal.

En förklaring till att färre avslutas är att nästan dubbelt så stor andel är i arbetsförberedande insats som t ex arbetsträning, i en subventionerad anställning eller har insats via Arbetsförmedlingen. Detta är insatser som är riktade till personer som står långt från arbetsmarknaden med långa inskrivningstider och därmed minskar avsluten. Medarbetare bekräftar även att de deltagare de möter idag är i behov av större och bredare stöd än tidigare. Under högkonjunktur bör färre personer som står nära arbetsmarknaden bli aktuell för ekonomiskt bistånd och det är lättare att få ett arbete för de som väl blir aktuell för ekonomiskt bistånd. Den strukturella arbetslösheten är inte konjunkturkänslig.

Av de 210 personerna som hittills 2017 har avslutat från arbetsmarknadsverksamheten pga arbete så är det 37 personer (17 %) som fortfarande beviljas ekonomiskt bistånd. Hälften av personerna bevilja ekonomiskt bistånd pga otillräcklig inkomst från arbete, 7 personer (21 %) är åter arbetslösa och 7 personer är sjukskrivna. Av de 103 personer som hittills har avsluts pga studier beviljades 34 (33 %) ekonomiskt bistånd i oktober, nästan hälften av dem studerar fortfarande men med otillräcklig inkomst och den klart största delen av de resterande var åter arbetslösa.

Anledning och vägen för en person att få ett arbete skiljer sig mycket åt, det beror på en rad faktorer som konjunktur, utbildningsbakgrund, kontakter, tillfälligheter, meriter mm. Forskningen kring detta gällande kommunala arbetsmarknadsinsatser saknas till större del. IFAU har dock precis påbörjat en studie kring detta och har börjat ta in uppgifter från vissa kommuner. Större inhämtning av uppgifter från kommuner kommer att påbörjas till hösten. Detta är ett forskningsprojekt som ska pågå i flera år.

Det är ofta en kedja av olika insatser och stöd som samspelar med varandra och som till slut leder till en anställning. Att kartlägga detta är omfattande arbete. Den sista insatsen en person haft innan den får arbete kan ge en indikation om vad som till slut leder till arbete. De insatser som arbete är en vanligare avslutsorsak än i andra insatser under 2017 är arbetspraktik och subventionerade anställningar.

Ett stort antal personer avslutas från arbetsmarknadsverksamheten pga andra avslutsorsak (ca 55 %) än arbete eller studier. De klart vanligast andra orsakerna är Ej längre aktuell för försörjningsstöd och Åter försörjningsstöd som tillsammans utgör 34 procent av de totala avsluten under 2017. Förvaltningen har under hösten gjort en fördjupning och manuellt tittat på 51 ärenden som har avslutsorsaken Åter försörjningsstöd. Ofta beror avslutet på att verksamheten har provat många olika lösningar som inte fungerar eftersom personen saknar arbetsförmåga i nuläget. En annan återkommande orsak är sjukskrivning. Även brist av barnomsorg förekommer.