

Handläggare
Anna Sääf

Datum
2018-11-21

Diarienummer
GSN-2018-3509

Gatu- och samhällsmiljönämnden|

Utvecklingsprojekt inom Klosterparken

Förslag till beslut

Gatu- och samhällsmiljönämnden föreslås besluta

att uppdra till förvaltningen att gå vidare med utveckling av Klosterparken inklusive anläggning av ny temalekplats.

Sammanfattning

Klosterparken föreslås rustas upp och utvecklas med bland annat nya planteringar, belysning, konst samt lekskulpturer med medeltidstema. Utvecklingsprojektet syftar till att skapa en tryggare och trivsammare park, att leva upp till barnkonventionens krav på att prioritera barns behov samt att lyfta fram fornlämningen under parken som ett besöksmål i centrala Uppsala.

Ärendet

Klosterparken vilar på en fornlämning. Under parken och intilliggande byggnader ligger ruinerna av ett medeltida fransiskanerkonvent. Anläggningen är på många sätt unik i landet och utgör en viktig pusselbit i Uppsalas historia. Vid de utgrävningar som har gjorts under årens lopp har man, förutom rester av byggnadens murar och pelare, funnit såväl bruksföremål som en mycket stor mängd gravar. Fornlämningen och därmed parken utgör ett potentiellt besöksmål för såväl uppsalabor som turister. För att nå dit behöver informationen på platsen och om platsen utvecklas för att tillgängliggöra historien för fler målgrupper.

Sin nuvarande utformning fick parken 1994. Utformningen är en stilisering av den underliggande fornlämningens murar och grunder. Tanken var att ge en upplevelse av det historiska konventet, men samtidigt vara tydlig med att det är en nutida allmän park.

Klosterparken är en av Uppsalas mest centrala parker, men ligger trots det i skymundan, halvt gömd inne på innergården. Vid dialogtillfällen kring innerstaden har det visat sig att få uppsalabor känner till parken och har besökt den. Platsen upplevs mörk och otrygg kvällstid. Det finns ett pågående problem med narkotikahandel i parkens inre delar. För att stävja

problemet föreslås två huvudsakliga åtgärder. Dels att belysningen kompletteras. Dels att locka fler grupper att besöka parken, inte minst under sena eftermiddagar och kvällar.

Utvecklingsprojektet innefattar dels en allmän upprustning av befintliga ytor, planteringar och möbler. Dels föreslås ett tillägg av lekskulpturer i delar av parken. I och med att barnkonventionen antas som lag 2020 ökar kraven på att säkerställa barnens plats i samhället. I de fall barnens intressen står i konflikt med något annat ska barnen ha företräde. I centrala Uppsala råder akut brist på plats för barn och för lek. Klosterparken utgör en av få kommunala parkytor i centrum som kan rymma lek. En lekplats här skulle utgöra ett välbehövligt tillskott för såväl boende i området som besöker centrum. De skulle även kunna bli en dragare till centrum och med sin utformning och innehåll bidra till att berätta om Klosterparkens intressanta historia.

Med hänsyn till den historiska miljön är det av största vikt att de tillägg som görs i parken har en hög konstnärlig och hantverksmässig kvalitet. En första skissmodell med ett gestaltungs-förslag för lekmiljön har tagits fram av Lekplatsbolaget, samma företag som bland annat har byggt Pelle Svanslöslekplatsen i Engelska parken. Förslaget bygger på att levandegöra historien bakom platsen med bland annat en medeltida stad och ett kyrkokor fyllt av djur - Fransiskus var både djurens och barnens helgon. Målet är inte att skapa en regelrätt lekplats utan att skapa utrymme för fantasi och upptäckarlust. Till skillnad från traditionella lekplatser med tydligt fokus på rörelselek blir det här en plats för roll-lek. Detaljerna i förslaget kommer att bearbetas vidare utifrån de synpunkter som har inkommit.

Såväl intilliggande fastighetsägare, Uppsala City och Länsstyrelsen är informerade och har ställt sig positiva till projektet. Upplandsmuseet har blivit informerade under processens gång, men motsätter sig projektets inriktning

Projektet beräknas kosta 4 miljoner kronor i anläggning och ha en årlig driftskostnad på 150 000. Projektet är tänkt att genomföras som ett samverkansprojekt med fastighetsägarna i city. Planen är att ge dem möjlighet att sponsra ett av medeltidshusen/lekskulpturerna. Masmästaren, ägaren till en av de angränsande fastigheterna, har under över ett års tid nyttjat en del av parken som etableringsyta. Den första delen av parkupprustningen genomförs som en återställning efter etableringen och inom ramen för detta har fastighetsägaren bekostat projektering av parkprojektet. Anläggningsarbetena planeras att påbörjas under 2019 och vara klara till sommaren 2020.

Bifogat finns:

Klosterparken, läge i staden

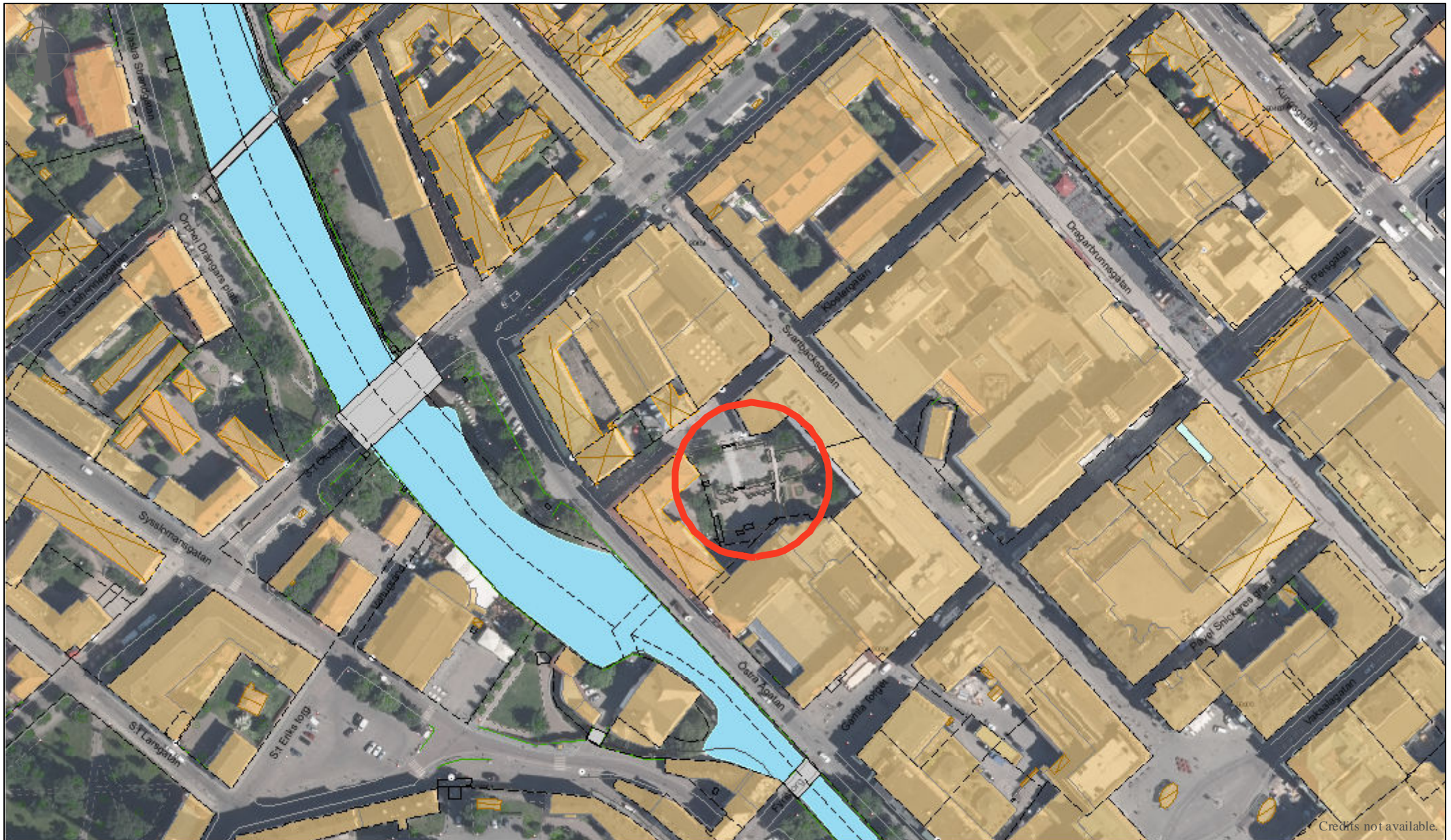
Klosterparken utvecklingsåtgärder 181123

Yttrande från Upplandsmuseet

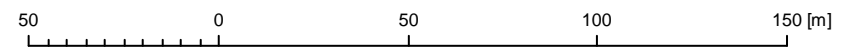
Stadsbyggnadsförvaltningen

Mats Norrbom

Klosterparken, läge i staden



Credits not available.



1:2 000

KLOSTERPARKEN

Förslag till utveckling 2018-2020

Klosterparken är en av Uppsalas mest centrala parker, men ligger trots det i skymundan, halvt gömd inne på innergården. Det senaste året har parken delvis varit avstängd för att användas som byggetablering. När den nu åter ska öppnas för allmänheten är det läge för en övergripande översyn.

Syftet med utvecklingsprojektet är att skapa en tryggare och trivsammare park, att leva upp till barnkonventionens krav på att prioritera barns behov samt att lyfta fram fornlämningen under parken som ett besöksmål i centrala Uppsala - även för de grupper som inte hittar till den idag.

Sin nuvarande utformning fick parken 1993. Gestaltningen är en stilisering av den underliggande fornlämningens murar och grunder. Tanken var att ge en upplevelse av det medeltida fransiskanerkonventet, men att samtidigt vara tydlig med att det är en nutida, allmän park.

De åtgärder som föreslås bygger alla på att den befintliga strukturen behålls. Alla tillägg inordnas inne i de rumsbildningar som redan finns. Murarna och den stenlagda marken behålls och justeras endast där det finns sättningar eller skador. Korets herrgårdsgrus ersätts med stenhjul och marktegel för att öka tillgängligheten. Växtligheten i parken är delvis i dåligt skick och ett par av träden behöver tas ner. I de fall det blir aktuellt med nyplantering sätts de nya träden på samma plats som de gamla.

Med hänsyn till den historiska miljön är det av största vikt att de tillägg som görs i parken har en hög konstnärlig och hantverksmässig kvalitet. En första skissmodell finns framtagen av Lekplatsbolaget, samma företag som bland annat har byggt Pelle Svanslöslekplatsen i Engelska parken. Förslaget bygger på att på ett lekfullt sätt levandegöra historien bakom platsen med bland annat en medeltida stad och ett kyrkorum fyllt av djur. Idéerna är indelade i fyra huvuddelar; Koret, Trädgården, Staden och Gården.



STADEN

I den del av parken där kyrkorummet en gång lågs sätts lekskulpturer i form av en medeltida stad. Det är småskaligt och med hög detaljrikedom. Alla hus har en tydlig egen karaktär - tornet, fängelset, sjukhuset, verkstaden, m.fl. Här finns en brunn att pumpa vatten ur och en upphöjd sandlåda där en kan gräva fram kyrksilver eller kanske en döska.



KORET

Fransiskus är djurens och barnens helgon. Koret kompletteras med enkla träbänkar och ett myller av djur. Ett block med ljus minner om det altare som en gång stod här. Valvbågar med rosettfönster av färgat glas ger regnbågsfärgat ljus när solen skiner genom det på dagen och strålkastare på kvällen.



TRÄDGÅRDEN

En ny spalje i sirligt smide förstärker korsgången och ger stöd till klättrväxter som humle och rosor. Perennplanteringarna byts mot tåligare arter. Klivstenar ger möjlighet att gå in i planteringarna.



GÅRDEN

Den öppna ytan behåller sin nuvarande utformning. Vid behov kompletteras den med sittplatser längs murarna.

BELYSNING

Parken upplevs mörk och otrygg i dagsläget och det finns en problematik med droghandel på platsen. Belysningen kompletteras med ny belysning för ökad trygghet och för att ge möjlighet att vistas i parken även under mörka höst- och vintermånader.

KONST

Albertus Pictors kyrkmålningar har fått liv. På murar och hustak sitter väsen och tittar ner på parkens besökare.



INFORMATION

Klosterparken vilar på en fornlämning. Under parken och intilliggande byggnader ligger ruinerna av ett medeltida fransisk-annerkonvent. Anläggningen är på många sätt unik i landet och utgör en viktig pusselbit i Uppsalas historia. Vid de utgrävningar som har gjorts under årens lopp har man, förutom rester av byggnadens murar och pelare, funnit såväl bruksföremål som en mycket stor mängd gravar. Fornlämningen och därmed parken utgör ett potentiellt besöksmål för såväl uppsalabor som turister. För att nå dit behöver informationen på platsen och om platsen utvecklas för att tillgängliggöra historien för fler målgrupper. Upplandsmuseet med sin gedigna kunskapsbank är en given samarbetspart i det arbetet.



Uppsala kommun
Gatu- och Samhällsmiljönämnden

Angående förslag till utveckling av Klosterparken

Upplandsmuseet anser att det är mycket positivt att Klosterparken vitaliseras och tillgängliggörs, och att platsens historia lyfts fram. Museet vill i ärendet dock framföra följande.

Klosterparken i centrala Uppsala utgör en unik historisk miljö med stort tidsdjup. Här finns lämningarna efter det Franciskankonvent som var i bruk från 1200-talets mitt till 1500-talets början. Konventet var uppfört efter romersk-katolska stilideal, delvis anpassade efter nordiska förhållanden. Arkeologiska undersökningar från 1930-talet och framåt har visat en välbevarad anläggning med en stor kyrka med kor, vapenhus och sakristia. Kyrkan var förbunden med en korsgång som omgärdade en central klostergård och runt denna låg konventets flyglar. Runt hela konventet och dess förgård löpte en stenmur som markering mot den omkringliggande staden. En stor del av konventets yta har använts för begravingar. Ett hundratal gravar har undersökts arkeologiskt, men ett stort antal gravar finns kvar under dagens marknivå. Kyrkan och intilliggande delar av konventsanläggningen har fungerat som gravplats för Uppsalas stadsbefolkning och konventets munkar och lekbröder under närmare 300 år. Uppskattningsvis finns idag här minst 1000 gravlagda individer. Etableringen av Franciskankonventet vid mitten av 1200-talet hänger samman med tydlig expansionsfas för Uppsala som stad. Konventet är idag en av äldsta lämningarna i stadsrummet. Dagens klosterpark har därmed en stor historisk och religiös betydelse för Uppsala.

Utvecklingsförslaget innebär att Klosterparken omvandlas till en lekpark. Upplandsmuseet anser detta olämpligt, och menar att förslaget visar brist på respekt för parken som begravningsplats. Här har gudstjänst, andakt, bikt och gravceremonier stått i centrum. Platsen hyser idag ett mycket stort antal gravar efter män, kvinnor och barn. Den utgör därmed ett sista vilorum för medeltidens Uppsalabor. Att använda en gravplats som lekpark måste betraktas som problematiskt ur etisk synvinkel, trots att den gestaltas som en lekstad med medeltidstema.



Upplandsmuseet anser att detta bör beaktas och respekteras i utvecklingen av parken och därför att gestaltungsförslaget bör omarbetas. Att utforma Klosterparken till en trygg och attraktiv oas i stadsrummet bör kunna göras på flera sätt. Upplandsmuseet ser gärna en fortsatt diskussion kring Klosterparkens framtida gestaltning.

För Upplandsmuseet



Anna Ölund
avd. chef Arkeologi



Marja Erikson
avd. chef Kulturmiljö

Kopia:

Anna Säaf, Uppsala kommun.

Uppsala kommun -Plan och byggnadsnämnden
plan-byggnadsnamnden@ uppsala.se

Länsstyrelsen i Uppsala län, Kulturmiljöenheten
[lansstyrelsen@ uppsala.se](mailto: lansstyrelsen@ uppsala.se)