

Handläggare:  
Bystedt Marcus

Datum 2015-04-14      Diarienummer AMN-2015-0177

Arbetsmarknadsnämnden

## Ekonomi 2015

### Förslag till beslut

Arbetsmarknadsnämnden föreslås besluta

**att** lägga informationen till handlingarna.

### Sammanfattning

Ekonomisk månadsuppföljning för nämndens verksamhetsområden per mars 2015.

Arbetsmarknadsnämnden redovisar ett positivt resultat för perioden januari till och med mars 2015 med 658 tkr, vilket överstiger budget med samma belopp. Motsvarande verksamheter och period föregående år visade ett negativt resultat på – 2 441 tkr.

Resultatet vid ett periodbokslut innehåller alltid osäkerheter motsvarande en avvikelse på upp till två procent av total omslutning, vilket är normalt. Kontorets bedömning är att utfallet för mars ligger inom en sådan felmarginal på plus/minus ca 3 400 tkr.

### Ärendet

Utfallet per mars är delvis kvalitetssäkrat och upplupna kostnader och intäkter är uppbokade för vuxenutbildning och lönebidrag från AF är uppbokade inom Anställning och resurs. Inom övriga verksamhetsområden är inga bokningar gjorda. Det saknas fortfarande inlästa detaljbudgetar i ekonomisystemet för Arbetsmarknadsinsatser och stöd med de verksamhetsområden som ingår där samt verksamhetsområdet Bedömning insats under Försörjningsstöd och arbetsmarknadsbedömning. Dessa redovisas därför inte i rapporten per mars däremot ingår utfallet för dessa verksamhetsområden i nämndens totala resultat.

Rapporten innehåller en känd kostnadsavvikelse som ger ett missvisande resultat och det är ersättning till KS för bostadshyror. Arbetet med att fördela hyreskostnaderna rätt mellan AMN och SCN pågår fortfarande och tillsvidare debiteras AMN enligt 2014 års nämndfördelning av bostadssociala hyreskontrakt. Vidare är inte de centrala kostnaderna för förvaltningen fördelade enligt budget, detta kommer att göras när hela detaljbudgeten finns i ekonomisystemet.

Arbetsmarknadsförvaltningen

Lena Winterbom  
Direktör

# Arbetsmarknadsnämnden, ekonomisk uppföljning 2015

Period: 201501 - 201503

Belopp i TKR

Konto	Utfall
	Ack 201501-201503
<b>TOTALT Arbetsmarknadsnämnden</b>	
KOMMUNBIDRAG	142 306
Statsbidrag	19 053
Övriga intäkter	7 411
<b>SUMMA INTÄKTER</b>	<b>168 770</b>
<b>SUMMA KOSTNADER</b>	<b>-168 112</b>
<b>RESULTAT</b>	<b>658</b>

<b>Politisk verksamhet (83)</b>					
	Utfall	Budget	Avvikelse	Avvikelse	Årsbudget
KOMMUNBIDRAG	260	260	1	0,19%	1 038
Övriga intäkter	0	0	0	0 enligt budget	0
<b>SUMMA INTÄKTER</b>	<b>260</b>	<b>260</b>	<b>1</b>	<b>0,19%</b>	<b>1 038</b>
Arvoden	-322	-254	-67	26,41%	-1 018
Övriga kostnader	-67	-5	-62	1239,49%	-20
<b>SUMMA KOSTNADER</b>	<b>-389</b>	<b>-259</b>	<b>-129</b>	<b>49,78%</b>	<b>-1 038</b>
<b>RESULTAT</b>	<b>-129</b>	<b>0</b>	<b>-129</b>		<b>0</b>

<b>Arbetsmarknadsförvaltningen (83)</b>					
	Utfall	Budget	Avvikelse	Avvikelse	Årsbudget
Lön inklusive PO	-1 703	-2 158	455	-21,10%	-8 632
Verksamhetskostnader	-1 843	-1 092	-751	68,79%	-4 368
Övriga kostnader	0	0	0	-100,00%	0
<b>SUMMA KOSTNADER</b>	<b>-3 546</b>	<b>-3 250</b>	<b>-296</b>	<b>9,10%</b>	<b>-13 000</b>

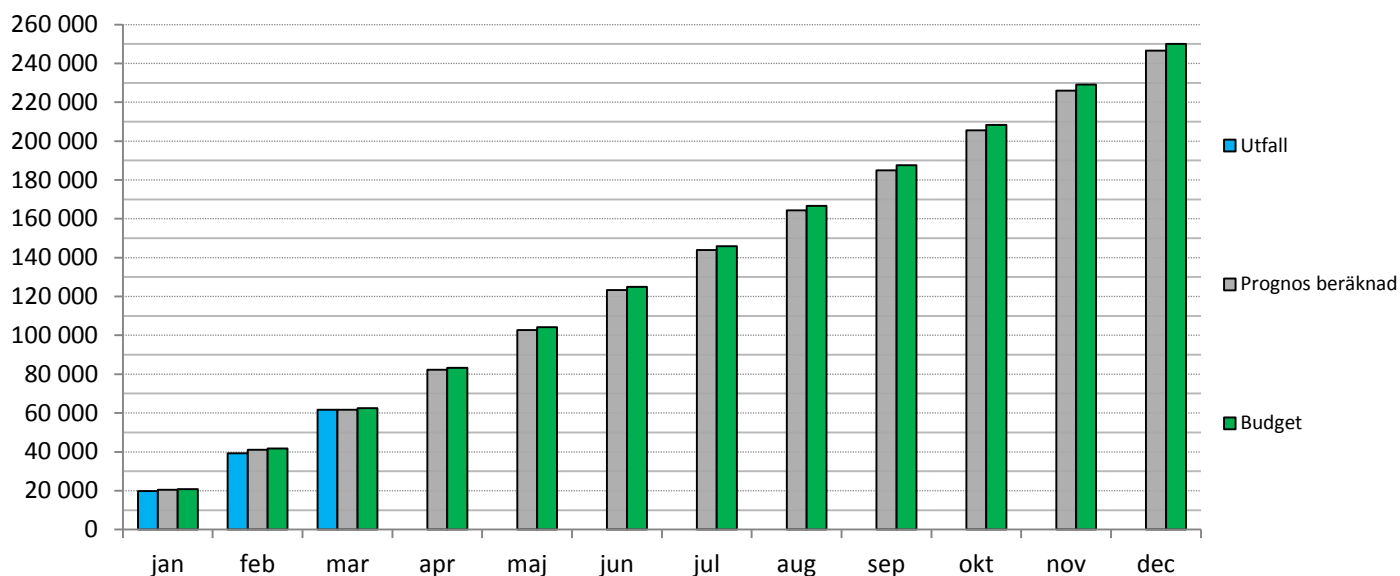
<b>Föreningsbidrag (3)</b>					
	Utfall	Budget	Avvikelse	Avvikelse	Årsbudget
KOMMUNBIDRAG	425	425	0	-0,06%	1 701
Övriga intäkter	0	0	0	0 enligt budget	0
<b>SUMMA INTÄKTER</b>	<b>425</b>	<b>425</b>	<b>0</b>	<b>-0,06%</b>	<b>1 701</b>
Föreningsbidrag	-336	-406	70	-17,28%	-1 623
Andel i stödverksamhet	0	-20	20	-100,00%	-78
<b>SUMMA KOSTNADER</b>	<b>-336</b>	<b>-425</b>	<b>90</b>	<b>-21,07%</b>	<b>-1 701</b>
<b>RESULTAT</b>	<b>89</b>	<b>0</b>	<b>89</b>		<b>0</b>

## AMF försörjningsstöd och arbetsmarknadsbedömning

<b>Ekonomiskt bistånd (574)</b>					
	Utfall	Budget	Avvikelse	Avvikelse	Årsbudget
KOMMUNBIDRAG	72 001	72 001	0	0,00%	288 006
Återbetalda soc.bidrag	1 750	1 258	492	39,08%	5 000
Projektintäkter	866	0	866	0 enligt budget	0
Statsbidrag fritidspeng	1 561	400	1 161	290,27%	1 600
Övriga intäkter	59	357	-298	-83,47%	1 428
<b>SUMMA INTÄKTER</b>	<b>80 473</b>	<b>74 016</b>	<b>6 456</b>	<b>8,72%</b>	<b>296 034</b>
Försörjningsstöd	-61 648	-62 500	852	-1,36%	-250 000
Lön inklusive PO	-12 885	-12 320	-565	4,59%	-49 279
Hyra kontor	-1 261	-1 275	14	-1,08%	-5 100
Kompetensutveckling	-44	-150	106	-70,95%	-600
IT-stöd	0	-675	675	-100,00%	-2 700
Ankomstregistrerade fakturor	-104	0	-104	0 enligt budget	0
Andel i stödverksamhet	0	-650	650	-100,00%	-2 600
Övriga kostnader	-1 301	-1 983	682	-34,40%	-7 932
<b>SUMMA KOSTNADER</b>	<b>-77 243</b>	<b>-79 552</b>	<b>2 309</b>	<b>-2,90%</b>	<b>-318 211</b>
<b>RESULTAT</b>	<b>3 229</b>	<b>-5 536</b>	<b>8 765</b>		<b>-22 177</b>

Beräkningar för utbetalt försörjningsstöd, prognosindikation totalt för året räknas utifrån snittkostnad /månad.

	Utfall/månad	Budget/månad	Prog.ind. år	Budget år	år
<b>Utbetalt försörjningsstöd</b>	<b>-20 549</b>	<b>-20 833</b>	<b>-246 593</b>	<b>-250 000</b>	<b>3 407</b>
<i>föregående månads siffror</i>	<i>-19 652</i>	<i>-20 833</i>	<i>-235 819</i>	<i>-250 000</i>	<i>14 181</i>



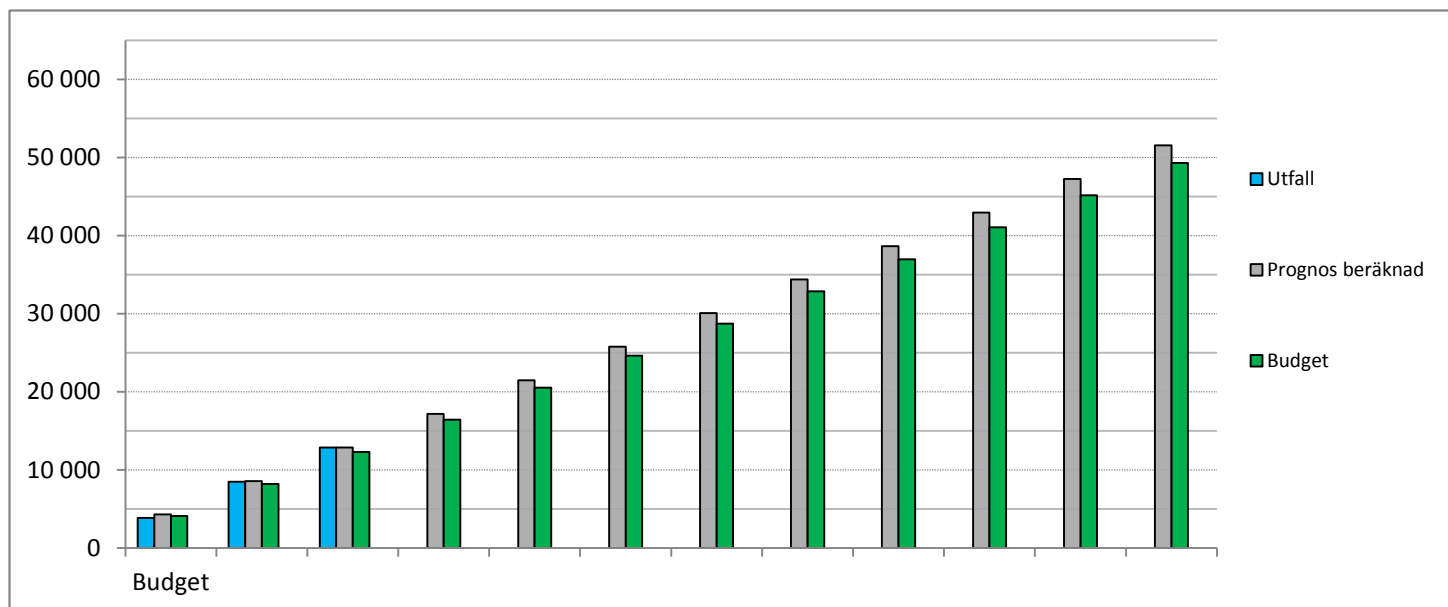
Utbetalf försörjningsstöd: årsbudget är -250 000 tkr.

Utfallet för utbetalt försörjningsstöd för perioden är -61 648 tkr, vilket är 852 tkr under budget. Den beräknade årsprognos baserat på snittkostnad per månad pekar mot ca -246 500 tkr att jämföra mot årsbudget på -250 000 tkr. Snittkostnaden har ökat markant mot förra månaden men ligger fortfarande under budget. Det är troligt att det kommer ske öknings av snittkostnaden kommande månader och att beräknad årskostnad kommer ännu närmare budgeterad årskostnad. Jämfört med samma period föregående år så är utfallet ca 2 000 tkr högre, och snittkostnad per månad ca 700 tkr högre.

Beräkningar för lönekostnader Ekonomiskt bistånd, prognosindikation totalt för året räknas utifrån snittkostnad

	Utfall/månad	Budget/månad	Prog.ind. år	Budget år	år
<b>Lön ekonomiskt bistånd</b>	<b>-4 295</b>	<b>-4 107</b>	<b>-51 540</b>	<b>-49 279</b>	<b>-2 261</b>
<i>föregående månads siffror</i>	-4 248	-4 107	-50 971	-49 279	-1 692

Diagrammet visar sammantagna lönekostnader för Försörjningsstöd och Bostadssamordning



Lönekostnader Ekonomiskt bistånd: årsbudget är -49 279 tkr

Lönekostnaderna för ekonomiskt bistånd överskrider budget för perioden med -565 tkr, och beräknad årsprognosen pekar mot ett resultat på ca -2 200 tkr jämfört med budget. Faktorer som påverkar och gör det svårt att uppskatta sannolikheten i den beräknade prognosen är att budget är fördelad jämt över året medan exempelvis semesterlöneskulden är hög i början av året men sjunker under sommaren, och den obudgeterade satsningen på ökade löner för socialsekreterare på ca 350 000 tkr för året kommer att börja synas från april.

## AMF vuxenutbildning, introduktion och konsument

<b>Vuxenutbildning (44-48)</b>					
	Utfall	Budget	Avvikelse	Avvikelse	Årsbudget
KOMMUNBIDRAG	32 922	32 922	0	0,00%	131 688
Interkommunala intäkter	290	683	-393	-57,57%	2 734
Statsbidrag, 6%	777	818	-41	-4,95%	3 270
Statsbidrag från skolverket	1 902	2 225	-323	-14,50%	8 900
Övriga intäkter	1 234	1 265	-31	-2,42%	5 059
<b>SUMMA INTÄKTER</b>	<b>37 125</b>	<b>37 912</b>	<b>-787</b>	<b>-2,08%</b>	<b>151 651</b>
Grundläggande vux.utbildning	-3 252	-4 005	753	-18,80%	-16 020
Gymnasial vux.utbildning	-17 866	-16 095	-1 770	11,00%	-64 382
Särvux	-656	-2 004	1 348	-67,26%	-8 018
SFI	-12 629	-13 422	794	-5,91%	-53 689
<b>SUMMA KOSTNADER</b>	<b>-34 403</b>	<b>-35 527</b>	<b>1 124</b>	<b>-3,16%</b>	<b>-142 109</b>
<b>RESULTAT</b>	<b>2 723</b>	<b>2 385</b>	<b>337</b>		<b>9 542</b>

<b>Grundläggande vuxenutbildning (4419)</b>					
	Utfall	Budget	Avvikelse	Avvikelse	Årsbudget
KOMMUNBIDRAG	4 084	4 084	0	-0,01%	16 337
Interkommunala intäkter	70	59	12	19,66%	234
Statsbidrag, 6%	57	68	-10	-15,49%	270
Övriga intäkter	0	56	-56	-100,00%	225
<b>SUMMA INTÄKTER</b>	<b>4 211</b>	<b>4 266</b>	<b>-55</b>	<b>-1,30%</b>	<b>17 066</b>
Egen regi	-1 398	-1 955	557	-28,51%	-7 820
Extern upphandling	-944	-1 125	181	-16,05%	-4 500
Ers till andra kommuner	0	-13	13	-100,00%	-50
Navet förvaltningskostnader	-878	-750	-128	17,01%	-3 000
Andel i stödverksamhet	0	-163	163	-100,00%	-650
Ankomstregistrerade fakturor	0	0	0	0 enligt budget	0
Övriga kostnader	-32	0	-32	0 enligt budget	0
<b>SUMMA KOSTNADER</b>	<b>-3 252</b>	<b>-4 005</b>	<b>753</b>	<b>-18,80%</b>	<b>-16 020</b>
<b>RESULTAT</b>	<b>959</b>	<b>261</b>	<b>697</b>		<b>1 046</b>

<b>Gymnasial vuxenutbildning (4429)</b>					
	Utfall	Budget	Avvikelse	Avvikelse	Årsbudget
KOMMUNBIDRAG	13 269	13 269	0	0,00%	53 077
Statsbidrag yrkesvux	1 902	2 225	-323	-14,50%	8 900
Statsbidrag 6%	310	375	-65	-17,46%	1 500
Intäkter för provningar	0	87	-87	-100,00%	350
Interkommunala intäkter	200	500	-300	-60,00%	2 000
Övriga intäkter	197	11	186	1651,11%	45
<b>SUMMA INTÄKTER</b>	<b>15 878</b>	<b>16 468</b>	<b>-590</b>	<b>-3,58%</b>	<b>65 872</b>
Upphandlingsunderlag internt	-4 497	-6 216	1 720	-27,66%	-24 865
Extern upphandling	-5 614	-5 800	186	-3,21%	-23 200
Ers till andra kommuner	-797	-1 375	578	-42,05%	-5 500
Navet förvaltningskostnader	-2 154	-2 249	95	-4,22%	-8 997
Andel i stödverksamhet	0	-455	455	-100,00%	-1 820
Kostnader provningsenheten	-49	0	-49	0 enligt budget	0
Ankomstregistrerade fakturor	-4 168	0	-4 168	0 enligt budget	0
Övriga kostnader	-587	0	-587	0 enligt budget	0
<b>SUMMA KOSTNADER</b>	<b>-17 866</b>	<b>-16 095</b>	<b>-1 770</b>	<b>11,00%</b>	<b>-64 382</b>
<b>RESULTAT</b>	<b>-1 988</b>	<b>373</b>	<b>-2 361</b>		<b>1 490</b>

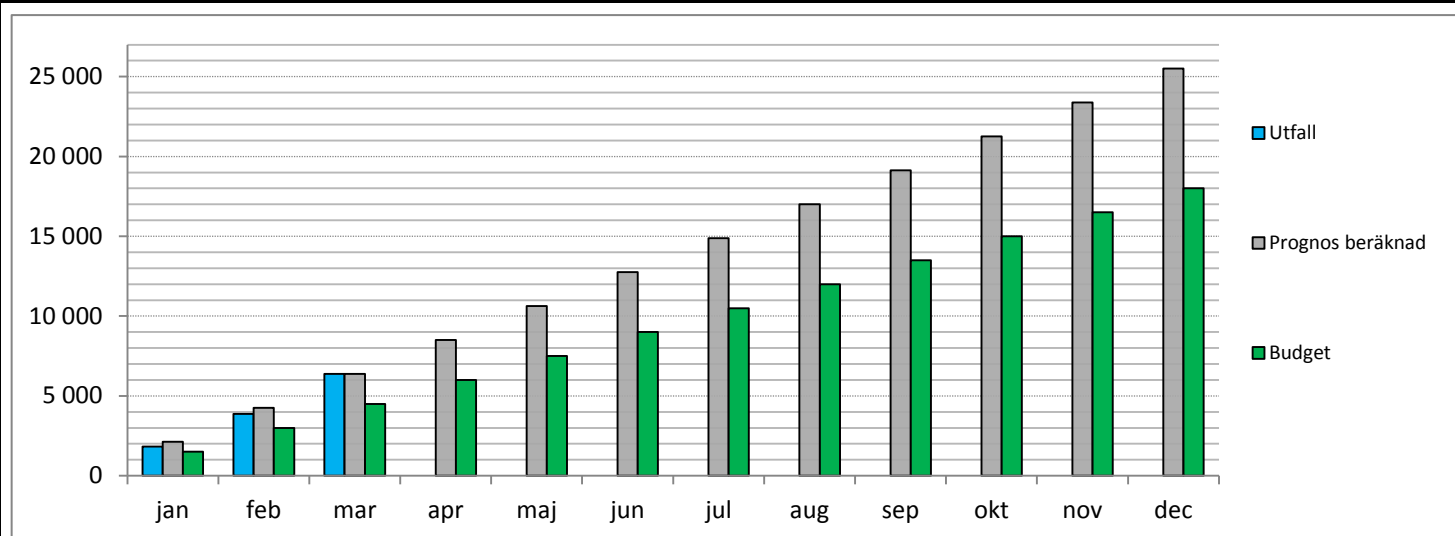
<b>Särvux (4509)</b>					
	Utfall	Budget	Avvikelse	Avvikelse	Årsbudget
KOMMUNBIDRAG	2 169	2 169	0	0,00%	8 676
Övriga intäkter	0	0	0	0 enligt budget	0
<b>SUMMA INTÄKTER</b>	<b>2 169</b>	<b>2 169</b>	<b>0</b>	<b>0,00%</b>	<b>8 676</b>
Upphandlingsunderlag	-450	-1 606	1 155	-71,96%	-6 423
Navet förvaltningskostnader	-196	-269	73	-27,01%	-1 075
Andel i stödverksamhet	0	-130	130	-100,00%	-520
Ankomstregistrerade fakturor	0	0	0	0 enligt budget	0
Övriga kostnader	-10	0	-10	0 enligt budget	0
<b>SUMMA KOSTNADER</b>	<b>-656</b>	<b>-2 004</b>	<b>1 348</b>	<b>-67,26%</b>	<b>-8 018</b>
<b>RESULTAT</b>	<b>1 513</b>	<b>165</b>	<b>1 348</b>		<b>658</b>

<b>SFI (4609)</b>					
	Utfall	Budget	Avvikelse	Avvikelse	Årsbudget
KOMMUNBIDRAG	13 400	13 400	1	0,00%	53 598
Interkommunala intäkter	20	125	-105	-84,00%	500
Intäkter provningsenheten	0	0	0	0 enligt budget	0
Statsbidrag, 6%	410	375	35	9,44%	1 500
Schablonersättning flykting	1 037	1 038	0	0,00%	4 150
Övriga intäkter	0	72	-72	-100,00%	289
<b>SUMMA INTÄKTER</b>	<b>14 868</b>	<b>15 009</b>	<b>-141</b>	<b>-0,94%</b>	<b>60 037</b>
Egen regi	-3 650	-4 500	850	-18,88%	-18 000
Extern upphandling	-7 267	-6 250	-1 017	16,28%	-25 000
Ers till andra kommuner	-47	-125	78	-62,48%	-500
Navet förvaltningskostnader	-1 579	-2 119	540	-25,48%	-8 477
Andel i stödverksamhet	0	-428	428	-100,00%	-1 712
Kostnader provningsenheten	0	0	0	0 enligt budget	0
Ankomstregistrerade fakturor	-20	0	-20	0 enligt budget	0
Övriga kostnader	-85	0	-85	0 enligt budget	0
<b>SUMMA KOSTNADER</b>	<b>-12 629</b>	<b>-13 422</b>	<b>794</b>	<b>-5,91%</b>	<b>-53 689</b>
<b>RESULTAT</b>	<b>2 239</b>	<b>1 587</b>	<b>652</b>		<b>6 348</b>

<b>Introduktion nyanlända (61)</b>					
	<b>Utfall</b>	<b>Budget</b>	<b>Avvikelse</b>	<b>Avvikelse</b>	<b>Årsbudget</b>
KOMMUNBIDRAG	2 583	2 583	0	0,01%	10 331
Statsbidrag	7 657	5 500	2 157	39,22%	22 000
Återbetalda socialbidrag	95	125	-30	-24,18%	500
Återbet infriade ansvarsförb.	0	75	-75	-100,00%	300
Övriga intäkter	0	0	0	0 enligt budget	0
<b>SUMMA INTÄKTER</b>	<b>10 335</b>	<b>8 208</b>	<b>2 127</b>	<b>25,92%</b>	<b>32 831</b>
Flyktningmottagning, förvaltningsk	-242	-1 525	1 283	-84,11%	-6 100
Försörjningsstöd	-6 378	-4 500	-1 878	41,73%	-18 000
ersättning bostadshyror	-2 624	-750	-1 874	249,88%	-3 000
Bidrag till föreningar	-72	-750	678	-90,46%	-3 000
Infriade ansvarsförbindelser	0	-375	375	-100,00%	-1 500
Andel i stödverksamhet	0	-235	235	-100,00%	-940
Övriga kostnader	-1	0	-1	0 enligt budget	0
<b>SUMMA KOSTNADER</b>	<b>-9 317</b>	<b>-8 135</b>	<b>-1 182</b>	<b>14,52%</b>	<b>-32 540</b>
<b>RESULTAT</b>	<b>1 019</b>	<b>73</b>	<b>946</b>		<b>291</b>

Beräknad prognos för utbetalt försörjningsstöd nyanlända, utgår ifrån snittkostnad /månad.

	<b>Utfall/månad</b>	<b>Budget/månad</b>	<b>Prog.ind. år</b>	<b>Budget år</b>	<b>avvikelse bdg/prog</b>
Utbet försörjningsstöd flykting	-2 126	-1 500	-25 511	-18 000	-7 511
<i>föregående månads siffror</i>	-1 936	-1 500	-23 231	-18 000	-5 231



Utbetalld försörjningsstöd flykting: årsbudget är -18 000 tkr.

Utfallet för försörjningsstöd till nyanlända per mars är -6 378 tkr, vilket är -1 878 tkr sämre jämfört mot budget för perioden. Beräknad årsprognos är ca -25 500 tkr vilket motsvarar ca -7 500 tkr högre kostnader än budgeterat för året. Kostnaderna har ökat jämfört med föregående månad, och ökningen av snittkostnaden är ca 10 % vilket är mycket. Dock är överskottet på statsbidraget större än underskottet för försörjningsstöd. Kostnaden per mars 2014 var -3 407 tkr

## Konsument Uppsala (225)

	Utfall	Budget	Avvikelse	Avvikelse	Årsbudget
KOMMUNBIDRAG	1 202	1 202	0	-0,04%	4 810
Övriga intäkter	43	43	0	0,00%	180
<b>SUMMA INTÄKTER</b>	<b>1 245</b>	<b>1 245</b>	<b>0</b>	<b>-0,04%</b>	<b>4 990</b>
Verksamhetskostnader	-939	-1 151	212	-18,41%	-4 680
Andel i stödverksamhet	0	-32	32	-100,00%	-130
Övriga kostnader	-164	0	-164	0 enligt budget	0
<b>SUMMA KOSTNADER</b>	<b>-1 102</b>	<b>-1 183</b>	<b>81</b>	<b>-6,81%</b>	<b>-4 810</b>
<b>RESULTAT</b>	<b>143</b>	<b>62</b>	<b>80</b>		<b>180</b>