

Flustret & kv Gymnastiken med omnejd, Uppsala

Kulturmiljöutredning



Uppdraget: Kulturmiljöutredning, Flustret & kv Gymnastiken med omnejd, Uppsala

Version: Slutversion

Datum: 2023-04-13

Utskriftsformat: A3

Beställare: Stadsträdgården i Uppsala Holding AB

Kontaktperson: Elin Mattson

Uppdragets utförare: Mattias Libeck, Libeck Antikvarie

Layout: Louise Westman, Tyréns AB

Framsida: Vy från Uppsala slotts södra torn. I mitten syns Svandammen och till höger om denna det aktuella planområdet med Svettis, Bollhuset och Flustret.

INNEHÅLLSFÖRTECKNING

INLEDNING	4
Bakgrund.....	4
Kulturmiljöutredning	4
Avgränsningar	4
Metodik	4
Tidigare utredningar	4
FÖRUTSÄTTNINGAR	6
Plan- och bygglagen	6
Kulturmiljölagen	8
Miljöbalken	9
HISTORIK.....	10
Uppsala stad.....	10
Slottet.....	15
Nedre Fjärdingen	16
Stadsträdgården	18
Vid Svandammen.....	19
Akademiska sjukhuset	21
Hamnen	22
Östra Ågatan.....	23
NULÄGE	24
Slottet.....	25
Vid Svandammen.....	26
Nedre Fjärdingen	29
Stadsträdgården	30
Akademiska sjukhuset	31
Hamnen	32
Östra Ågatan.....	33
KULTURVÄRDEN.....	34
Utredningsområdets berättelser.....	34
SIKTLINJER	37
Exempel på siktlinjer genom utredningsområdet.....	38
KÄLLFÖRTECKNING.....	43
Arkiv	43
Skriftliga källor.....	43

INLEDNING

BAKGRUND

Libeck Antikvarie har av Stadsträdgården i Uppsala Holding AB fått i uppdrag att ta fram en kulturmiljöutredning för Flustret, Fjärdingen 36:1, och kvarteret Gymnastiken, Fjärdingen 34:1 och 34:2, med anledning av pågående arbete med ny detaljplan (PBN 2022–000379 och PBN 2020–002478).

Syftet med planarbetet är att utreda möjligheten till att bygga ut restaurang- och nöjesanläggningen Flustret och att i kvarteret Gymnastiken uppföra en hotell- och konferensanläggning. Vidare ska möjligheten till en förbindelse i form av en underjordisk kulvert mellan de båda anläggningarna utredas.

Planområdet motsvarar de ingående fastigheterna, området mellan Flustret och kvarteret Gymnastiken liksom till det senare angränsande ytor mot norr och väster vilka huvudsakligen nyttjas för bil- och cykelparkering. Planområdet avgränsas mot söder och öster av Stadsträdgården, mot norr av Svandammen och mot väster av Sjukhusvägen.

Kvarteret Gymnastiken rymmer två byggnader, dels gymnastikhuset Svettis från 1910, dels Bollhuset från 1937 med en större tillbyggnad utförd 1975. Flustrets äldsta delar härrör från 1858 men anläggningen har genom åren genomgått en rad om- och tillbyggnader. Det senaste tillägget är en uteterrass på andra våningen vilken tillkom 2009. Alla byggnaderna har bedömts ha ett kulturhistoriskt värde och är helt eller delvis skyddade i detaljplan. Svettis är skyddat som byggnadsminne enligt kulturmiljölagen.

Platsbesök genomfördes vid två tillfällen i november och december 2022. Foton i rapporten är om inget annat anges tagna av Libeck Antikvarie.

KULTURMILJÖUTREDNING

En kulturmiljöutredning fungerar som underlag i planeringsprocesser och vid projektering. Bärande berättelser identifieras liksom de fysiskt avläsbara uttrycken som återspeglar dem. Genom att belysa vad som är kännetecknande för en miljö ges underlag för bedömning av områdets möjligheter och begränsningar för förändring.

AVGRÄNSNINGAR

Utredningen har sin utgångspunkt i det aktuella planområdet men berör även de närmaste omgivningarna. Avsikten har varit att beskriva det sammanhang i vilket planområdet ingår och de värden som finns i närområdet. De miljöer som berörs här är Nedre Fjärdingen, Uppsala slott och Slottsbacken, Stadsträdgården (Stadsparken), Akademiska sjukhuset, hamnen och Östra Ågatan. Vidare behandlas Svandammen, Pumphuset och Slottskällan. Med Nedre Fjärdingen avses den södra delen av stadsdelen Fjärdingen. Området omfattar innerstaden väster om Fyrisån, mellan domkyrkan och Svandammen. Här berörs kvarteren närmast Svandammen, Fågelsången och Munken.

METODIK

Utredningen har utförts av byggnadsantikvarisk kompetens och bygger på befintliga kunskaps- och planeringsunderlag, arkiv- och litteraturstudier och besiktning i fält. Utredningens tar stöd i Riksantikvarieämbetets (2015)

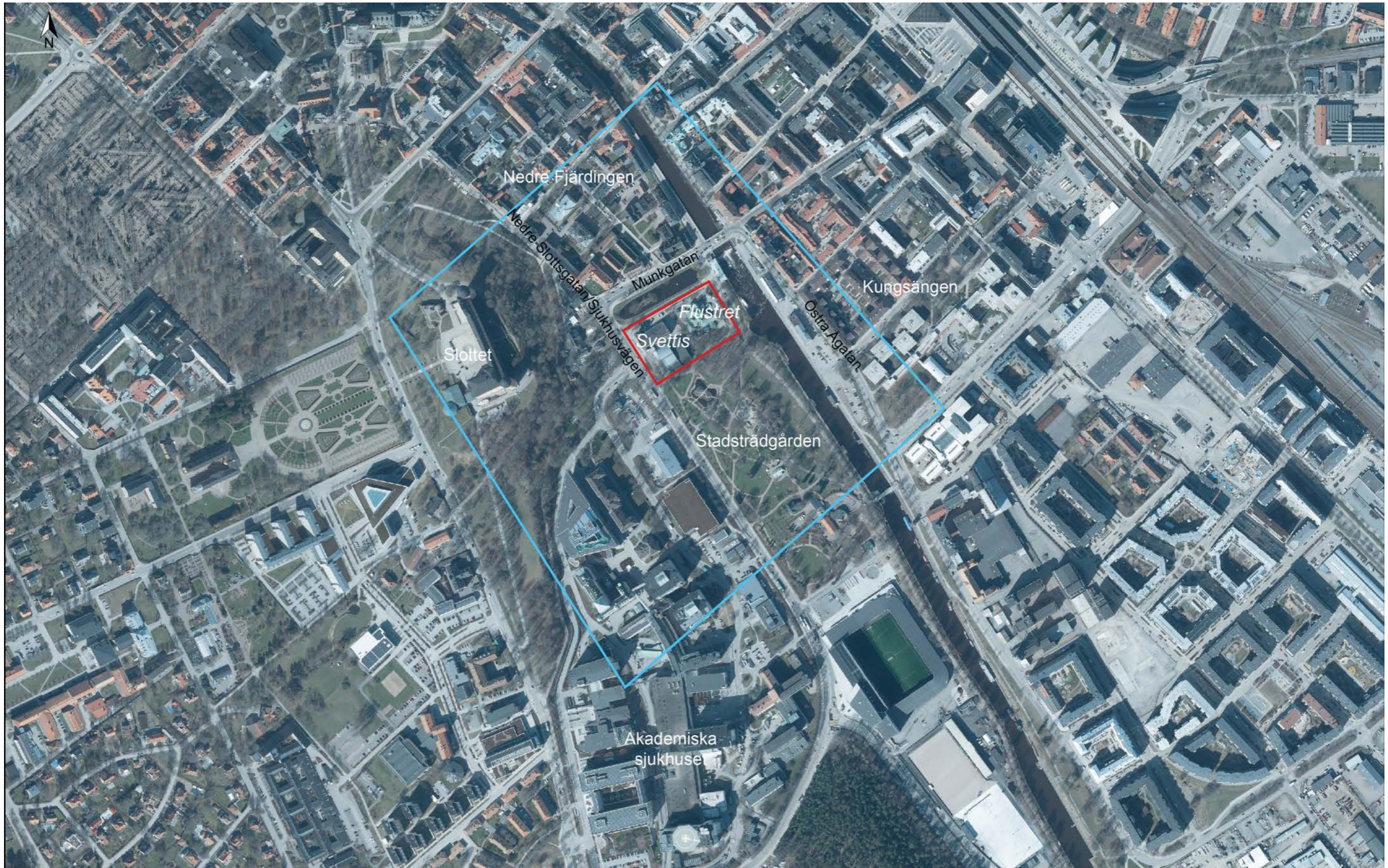
Plattform Kulturhistorisk värdering och urval och Boverkets föreskrifter och allmänna råd (BFS 2016:6, 1:2213).



I Riksantikvarieämbetets plattform för värdering och urval definieras begreppet kulturhistoriskt värde som *”de möjligheter materiella och immateriella företeelser kan ge vad gäller att inhämta och förmedla kunskaper om och förståelse av olika skeenden och sammanhang samt därigenom människors livsvillkor i skilda tider, inklusive de förhållanden som råder idag”*.

Ju bättre en företeelse bidrar till möjligheterna att förstå och kommunicera en bredd av kulturhistorisk kunskap, desto högre är det kulturhistoriska värdet. Plattformen ger förhållningssätt och riktlinjer i arbetet med att definiera, värdera, prioritera och utveckla kulturarvet.

TIDIGARE UTREDNINGAR

För båda fastigheterna inom kvarteret Gymnastiken har det tidigare utförts antikvariska utredningar som behandlar de enskilda byggnaderna. Under 2013 genomfördes två separata utredningar för Bollhuset av Stockholms Byggnadsantikvarier AB och Wenanders Byrå. Under 2021 utförde White arkitekter AB en antikvarisk förundersökning för Svettis. Parallellt med föreliggande kulturmiljöutredning har en antikvarisk förundersökning för Flustret utförts av Libeck Antikvarie.



-  Utredningsområde
-  Planområde

Ortofoto med utredningsområdet markerat med en yttre gräns samt planområdet. Lantmäteriet bearbetad av Tyréns.

FÖRUTSÄTTNINGAR

PLAN- OCH BYGGLAGEN

Plan- och bygglagen (PBL) reglerar hur mark- och vattenområden används och samt hur markanvändningen skall utvecklas. Lagen fastställer att planläggningen av mark- och vattenområden är en kommunal angelägenhet och ställer krav på att kommunen upprättar en översiktsplan över hela kommunen. Lagen innehåller föreskrifter om bland annat detaljplaner och bygglov.

Planläggning enligt denna lag ska ske med hänsyn till natur- och kulturvärden, andra miljöaspekter samt mellankommunala och regionala förhållanden. Lagen fastställer att byggnader eller områden som är särskilt värdefulla från historisk, kulturhistorisk, miljömässig eller konstnärlig synpunkt inte får förvanskas. Dessa kan av kommunerna skyddas genom bestämmelse i detaljplan.

PBL 2 KAP. ALLMÄNNA OCH ENSKILDA INTRESSEN

1 § Vid prövningen av frågor enligt denna lag ska hänsyn tas till både allmänna och enskilda intressen.

3 § Planläggning enligt denna lag ska med hänsyn till natur- och kulturvärden, miljö- och klimataspekter samt mellankommunala och regionala förhållanden främja

1. en ändamålsenlig struktur och en estetiskt tilltalande utformning av bebyggelse, grönområden och kommunikationsleder,
2. en från social synpunkt god livsmiljö som är tillgänglig och användbar för alla samhällsgrupper,
3. en långsiktigt god hushållning med mark, vatten, energi och råvaror samt goda miljöförhållanden i övrigt,
4. en god ekonomisk tillväxt och en effektiv konkurrens, och
5. bostadsbyggande och utveckling av bostadsbeståndet.

6 § Vid planläggning, i ärenden om bygglov och vid åtgärder avseende byggnader som inte kräver lov enligt denna lag ska bebyggelse och byggnadsverk utformas och placeras på den avsedda marken på ett sätt som är lämpligt med hänsyn till

1. stads- och landskapsbilden, natur- och kulturvärdena på platsen och intresset av en god helhetsverkan [...]

Vid planläggning och i andra ärenden samt vid åtgärder avseende byggnader som inte ingår i ett ärende enligt denna lag ska bebyggelseområdets särskilda historiska, kulturhistoriska, miljömässiga och konstnärliga värden skyddas. Ändringar och tillägg i bebyggelsen ska göras varsamt så att befintliga karaktärsdrag respekteras och tillvaratas.

PBL 8 KAP. KRAV PÅ BYGGNADSVERK, BYGGNADS-PRODUKTER, TOMTER OCH ALLMÄNNA PLATSER

Plan- och bygglagens åttonde kapitel reglerar krav på byggnadsverk, byggprodukter, tomter och allmänna platser. Vid en bygglovsprövning omfattas byggnader som bedöms ha särskilt kulturhistoriskt värde av förbud mot förvanskning av kulturvärden, 8 kap. 13§. För alla byggnader gäller även varsamhetskrav och särskilda krav vid underhåll enligt 8 kap. 17§ och 14§.

Förbud mot förvanskning

13 § En byggnad eller som är särskilt värdefull från historisk, kulturhistorisk, miljömässig eller konstnärlig synpunkt får inte förvanskas.

Enligt 13 § 1 st. p.4 ska förvanskningförbudet även tillämpas på bebyggelseområden.

Underhåll och varsamhet

14 § Ett byggnadsverk ska hållas i vårdat skick och underhållas så att dess utformning och de tekniska egenskaper som avses i 4 § i huvudsak bevaras. Underhållet ska anpassas till omgivningens karaktär och byggnadsverkets värde från historisk, kulturhistorisk, miljömässig och konstnärlig synpunkt.

Om byggnadsverket är särskilt värdefullt från historisk, kulturhistorisk, miljömässig eller konstnärlig synpunkt, ska det underhållas så att de särskilda värdena bevaras.

17 § Ändring av en byggnad och flyttning av en byggnad ska utföras varsamt så att man tar hänsyn till byggnadens karaktärsdrag och tar till vara byggnadens tekniska, historiska, kulturhistoriska, miljömässiga och konstnärliga värden.

ÖVERSIKTSPLAN

Översiktsplanen (ÖP) anger inriktningen för den långsiktiga utvecklingen av den fysiska miljön. Den nuvarande översiktsplanen för Uppsala kommun togs fram 2016. Planen aktualitetsförklarades av kommunfullmäktige den 3 november 2020.

Enligt översiktsplanen ligger planområdet liksom utredningsområdet i sin helhet i innerstaden, som är den mest centrala delen av Uppsala stad. Stora delar av innerstaden är kulturhistoriskt värdefull och erbjuder unika och inspirerande miljöer. I innerstaden finns också några av stadens mest uppskattade och använda stadsrum. Innerstaden bär en viktig del av Uppsalas själ.

En stor del av Innerstaden väster om Fyrisån är utpekad som särskilt värdefull kulturmiljö. Den södra gränsen för området är dragen utmed planområdets södra gräns mot Stadsträdgården. Enligt översiktsplanen ska värdefulla kulturmiljöer värnas och göras mer levande och tillgängliga. Tillägg som berikar kulturmiljön kan tillåtas. Universitetets institutioner ska ha möjligheter att utvecklas med respekt för kulturmiljön. Äldre gårdsmiljöer ska värnas och utvecklas med respekt för arkitektoniska och kulturhistoriska värden.

Uppsalas innerstadsstrategi

I samband med översiktsplanen togs en särskild innerstadstrategi fram som är en fördjupning av inriktningen för innerstaden. Här lyfts bland annat Uppsalasiluetten fram med Slottet, Carolina Rediviva och Domkyrkan, märkesbyggnader med stor betydelse för Uppsalas varumärke. Befintliga hushöjder i staden och värdefulla siktlinjer ska respekteras.

Vidare poängteras vikten av att stadens olika karaktärer värnas och att utveckling sker utifrån förutsättningarna på platsen. Strategin redogör för sex karaktärsområden som tillsammans innefattar större delen av innerstaden. Två av dessa områden kan kopplas till utredningsområdet: rutnätsstaden och park- och institutionsstaden. Som inriktning för rutnätsstaden anges komplettering med tillbyggnader inom vissa befintliga kvarter. Vad gäller park- och institutionsstaden ska områdets historiska och gröna karaktär värnas. Samtidigt bedöms området vara flexibelt för utveckling av verksamheter och institutioner. Det aktuella planområdet är beläget i karaktärsområdet park- och institutionsstaden.

KULTURHISTORISK KLASSIFICERING

Huvuddelen av bebyggelsen i utredningsområdet har bedömts ha ett högt eller mycket högt kulturhistoriskt värde utifrån Uppsala kommuns klassificeringssystem. Byggnaderna är på en karta markerade med tre olika färger som markerar olika grad av kulturhistoriskt värde. Kartan används som kunskapsunderlag i kommunens hantering av Plan- och bygglagens regelverk kring varsamhet och förvanskning.



Kartan visar Uppsala kommuns kulturhistoriska klassificering. Grönmarkerade byggnader har bedömts ha ett mycket högt kulturhistoriskt värde (PBL 8:13). Gula markeringar avser byggnader med ett högt kulturhistoriskt värde (8:17). Blåmarkerade byggnader är skyddade som byggnadsminnen enligt kulturmiljölagen eller förordningen (2013:558) om statliga byggnadsminnen. Gråa markeringar avser övriga byggnader och rosa sådana byggnader som ännu inte har klassificerats. Uppsala kommun.

SKYDD I DETALJPLAN

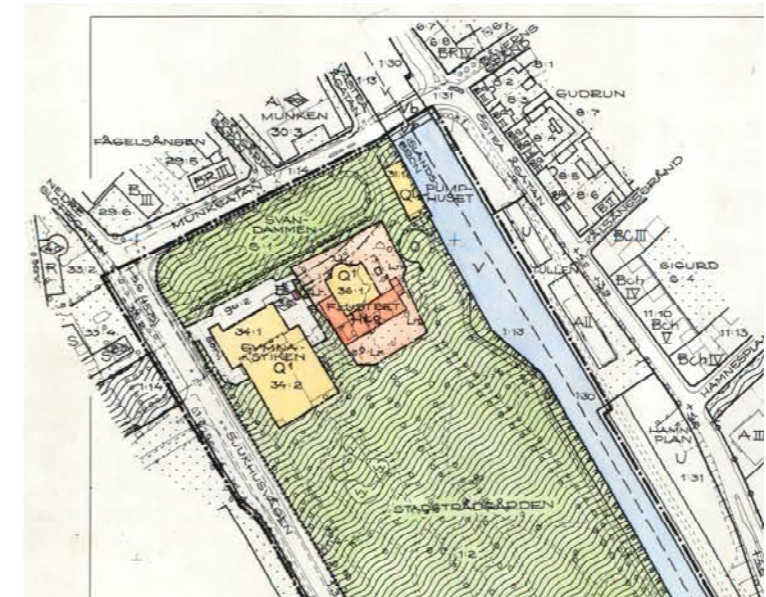
Ett flertal av de byggnader som har pekats ut som kulturhistoriskt värdefulla äger skydd i detaljplan genom Q- eller q-beteckningar. Det gäller bland annat de tre fastigheterna i planområdet. Beteckningarna kan ha olika innebörd men syftar båda till att bebyggelsens kulturhistoriska värden ska bevaras.



De grönmarkerade byggnaderna är försedda med bestämmelser i detaljplan som syftar till att skydda det kulturhistoriska värdet. Kartan är inte helt komplett. Stadsbyggnadsförvaltningen, Uppsala kommun.

GÄLLANDE PLAN

För fastigheterna i planområdet gäller detaljplan 0380 P87/19, *Området mellan Svandammen och Kungsängsleden*, fastställt 1987-02-10. På plankartan är såväl Svettis och Bollhuset som en del Flustret betecknade med Q1, kulturresevat. Tillbyggnader vid Flustret, utförda på 1950-talet, är betecknade Htq.



Gällande plan för planområdet.

Med Q1 betecknat område skall utgöra reservat för befintlig kulturhistoriskt värdefull bebyggelse.

Åtgärd får inte vidtas som minskar bebyggelsens eller markens kulturhistoriska värde. Befintlig byggnad får nyttjas endast för ändamål som byggnadsnämnden prövar vara förenligt med byggnadens bevarande. Ny byggnad med i huvudsak samma omfattning som den befintliga byggnaden och med en utformning som ansluter till den kulturhistoriska miljön får uppföras endast om befintlig byggnad förstörs eller till väsentlig del skadats av våda.

Med Htq betecknat område får användas för sådant restaurang- och hotelländamål som ej kan väntas medföra sanitär olägenhet för närboende eller eljest stora trevnaden.

Sådan förändring får inte vidtas som förvanskar befintliga byggnaders yttre form och allmänna karaktär och ej eller den allmänna karaktären på området i övrigt. Ny bebyggelse skall ges sådan utformning och färg som med hänsyn till landskapsbilden och områdets allmänna karaktär prövas lämplig.

I samma plan är även två tidigare bostadshus med koppling till Stadsträdgården betecknade med Q1.

KULTURMILJÖLAGEN

Genom kulturmiljölagen (KML) anger samhället grundläggande bestämmelser till skydd för viktiga delar av kulturarvet. Lagen innehåller bland annat bestämmelser för skydd av värdefulla byggnader liksom fornlämningar, fornfynd, kyrkliga kulturminnen och vissa kulturföremål. Inledningsvis anges i att det är en nationell angelägenhet att skydda och vårda kulturmiljön. Ansvar för kulturmiljön delas av alla.

BYGGNADSMINNE

Kulturhistoriskt värdefulla byggnader, miljöer och anläggningar kan skyddas som byggnadsminnen enligt 3 kap. kulturmiljölagen. Det är länsstyrelserna som beslutar om en byggnad eller anläggning ska förklaras för byggnadsminne. Länsstyrelserna har tillsynsansvar över byggnadsminnena och prövar frågor om tillstånd till ändring.

I utredningsområdet finns det totalt tre byggnadsminnen: Gymnastikhuset Svettis, Kvarteret Munken och Regnellianum.

Utöver byggnadsminnen enligt kulturmiljölagen (enskilda) finns det även statliga byggnadsminnen enligt förordningen (2013:558) om statliga byggnadsminnen. Uppsala slott är skyddat som statligt byggnadsminne. Det är regeringen som beslutar om de statliga byggnadsminnena.

SVETTIS



Svettis är sedan 10 januari 1993 skyddat som byggnadsminne och regleras av 3 kap. kulturmiljölagen. Skyddsområdet motsvarar byggnadens avtryck på marken. För ändring av byggnadsminnet krävs tillstånd från Länsstyrelsen. I byggnadsminnebeslutet anges följande skyddsföreskrifter:

1. Byggnaden får inte rivas, flyttas eller till sitt yttre byggas om eller på annat sätt förändras.
2. Inne i gymnastikhuset får ingrepp inte göras i ursprunglig planlösning eller äldre fast inredning i simhallen och gymnastikhallen.
3. Byggnaden skall underhållas så att den inte förfaller. Vård- och underhållsarbeten skall utföras med traditionella byggnadsmaterial och metoder på sådant sätt att det kulturhistoriska värdet inte minskar.

FORNLÄMNINGAR

Fornlämningar omfattas av 2 kap. kulturmiljölagen. I lagen anges vad en fornlämning är, vilken utbredning en sådan har och hur tillståndsgivningen går till. Fornlämningar får inte skadas. För ändring av en fornlämning krävs tillstånd från Länsstyrelsen.

Planområdet ligger inom fornlämning L1941:2293 Stadslager, RAÄ-nummer: Uppsala 88:1. På Riksantikvarieämbetets digitala tjänst Fornsök beskrivs lämningen enligt följande:

Område med medeltida kulturlager. Det markerade området utgör bevakningsområde enligt läns museets önsningar. Se även nr Uppsala 65:1 och Uppsala 85:1. Områdets omfattning och gränser är baserad på en stadsplanekarta från år 1645, vilken föregick den stora omregleringen av stadsplanen och som uppvisar den medeltida stadsplanen i princip.

I anslutning till Slottskällan och nattklubb Birger Jarl finns det en fornlämning i form av en grav, L1941:2738, RAÄ-nummer 528:1.

MILJÖBALKEN

Miljöbalken (MB) syftar till att främja en hälsosam och god miljö för både nuvarande och framtida generationer genom bestämmelser för hushållning av mark och vatten och reglerar bland annat riksintressen för kulturmiljövården.

RIKSINTRESSE FÖR KULTURMILJÖVÅRD

Områden av riksintresse för kulturmiljövården är sammanhängande miljöer av särskilt stor betydelse ur ett nationellt perspektiv. Det är miljöer eller landskap som särskilt väl återspeglar viktiga historiska skeenden och samhällsprocesser och utgör en av platsens stora tillgångar. I dessa områden väger de kulturhistoriska värdena särskilt tungt vid beslut om ändrad användning av mark, vatten och den fysiska miljön i övrigt. Länsstyrelsen har tillsynsansvar för områden av riksintresse och ska bl.a. tillse att kommunerna beaktar riksintressena i den fysiska planeringen i samband med detaljplaner och översiktsplaner.

Hela utredningsområdet ligger inom riksintresseområde för kulturmiljövården, Uppsala stad [C 40 A] och skyddas av 3 kap. 6 § Miljöbalken:

Mark- och vattenområden samt fysisk miljö i övrigt som har betydelse från allmän synpunkt på grund av deras naturvärden eller kulturvärden eller med hänsyn till friluftslivet skall så långt möjligt skyddas mot åtgärder som kan påtagligt skada natur- eller kulturmiljön.

Riksintressen för kulturmiljövården är ett statligt anspråk som utses av Riksantikvarieämbetet. Beslut om riksintresset Uppsala stad fattades 1987-11-05. Under 2011–2013 skedde en revidering av riksintressebeskrivningen. Samtidigt togs ett fördjupat kunskapsunderlag fram, färdigt 2014.

Riksintresset Uppsala stad kretsar kring fyra teman: Domkyrkostaden, Centralmakten, Lärdomsstaden och Stadens framväxt och struktur.

I Uppsala kommuns översiktsplan anges ett antal riktlinjer kopplade till riksintresset, bland annat att utveckling och förändring av kulturhistoriskt värdefull miljö ska utgå från ett kulturhistoriskt underlag och att vid planering av nya högre hus ska alltid en sikt- och stadsbildsstudie genomföras. I detaljplanering i särskilt värdefulla bebyggelsemiljöer ska kulturhistoriska värden preciseras och skyddas genom Q/q-märkning eller varsamhetsbestämmelser.

UPPSALA STAD [C 40 A]

Motivering:

Stad starkt präglad av centralmakt, kyrka och lärdomsinstitutioner från medeltid till idag.

Uttryck för riksintresset:

Centralmaktens, domkyrko- och lärdomsstadens bebyggelse och miljöer från medeltiden fram till idag. Kronogodsens med ängsmarker utmed Fyrisån. Miljöer och offentliga byggnader som hör samman med funktionen som residens-, förvaltnings- och regementsstad från 1600-talet till 1900-talet. Gatumönster med medeltida drag och rester av oregelbundna tomter från tiden före 1643 års reglering, gatunät enligt rutnätsplan med hörnslutet torg och långa raka tillfartsvägar från 1600-talet. Vetenskapshistoriskt intressanta trädgårdsanläggningar och parker från 1600-talet till 1900-talet. Bebyggelse-, kommunikations- och stadsplanestruktur som visar på stadens uppkomst och utveckling från medeltid till 1900-talet. Bebyggelsens utformning, placering och inbördes rumsliga samband. Den monumentala bebyggelsens dominans i stadsbilden genom siktlinjer och vyer längs gator, från torgrum och från Fyrisån. Stadens siluett från infarterna och vägar som passerar staden med domkyrkan, slottet och Carolina Rediviva som viktiga landmärken. Gatu- och platsnamn som anknyter till stadens kulturhistoriska utveckling.

HISTORIK

UPPSALA STAD

STADEN VÄXER FRAM

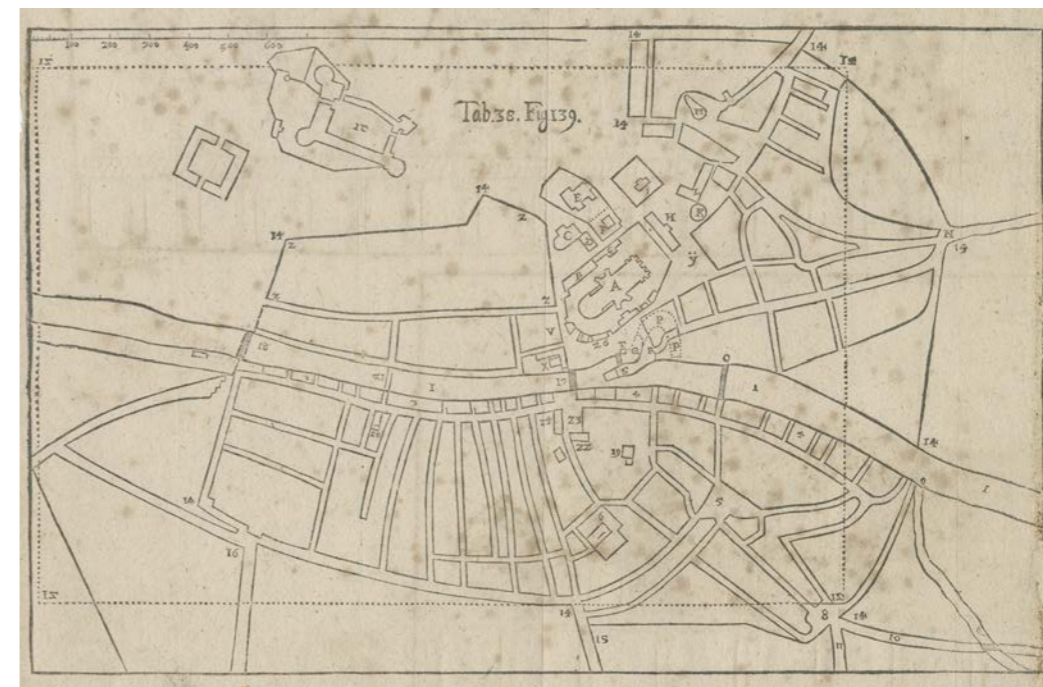
Under senare delen av 1200-talet påbörjades bygget av domkyrkan på Domberget, sedan det bestämts att ärkebiskopsätet skulle överföras hit från Gamla Uppsala. Runt samma tid ersattes det tidigare namnet Aros med Uppsala. Aros betyder åmynning och knöt an till platsens belägenhet vid Fyrisåns tidigare mynning. Staden uppstod där Uppsalaåsen möter Fyrisån och ån var som grundast, vid Kvarnfallet. På platsen för Dombron har det troligen funnits en bro sedan åtminstone tidigt 1300-tal. Gamla torget på östra sidan om bron anlades i början av 1400-talet. Söder om staden låg Uppsala kungsgård med dess ägor, vid nuvarande Kungsängen som fram till 1800-talet även var känt som Islandet.

Kungsgården brann ner 1543 i samband med en omfattande stadsbrand som ödelade hela den östra sidan av staden. Vid det laget hade bygget av en ny kungsgård vid nuvarande Universitetsparken pågått sedan en längre tid. Byggherren Gustav Vasa engagerade sig i stadens återuppbyggnad efter branden och var med och organiserade arbetet. I slutet av 1540-talet påbörjades arbetena med en ny befästning uppe på Kasåsen, Uppsala slott.

1600-TALET

År 1643 upprättades en regleringsplan för Uppsala som vid denna tid var kröningsstad och rikets andra stad. Staden skulle göras prydligare. Den plan som hade vuxit fram under medeltiden och vasatiden ersattes av en strikt rutnätsplan. Centrala Uppsala är än idag präglad av 1600-talets plan. Bland annat härrör Stora torget från denna tid. Omkring 1670 namnsattes alla nya gator och kvarter. Många av de gamla namnen lever kvar. Handel och samfärdsgick genom tullportarna vid infarterna till Uppsala. En av dessa låg strax sydväst om Svandammen, den så kallade Slottstullen, tillkommen någon gång efter 1600-talets mitt. Här kom Stockholmsvägen in, snett uppifrån åsen. Stadstullen avskaffades 1810.

Uppsalas stadsplan före genomförandet av 1643 års regleringsplan. Planen visar huvudsakligen de senmedeltida förhållandena. Kartan är väänd med stadens östra sida nedåt. Ur Olof Rudbecks Atlantica, 1679. Uppsala universitetsbibliotek.



Bilden visar utredningsområdet från söder under andra halvan av 1600-talet. Byggnaden närmast till vänster är troligen Kungsstallet. Vidare syns trädbevuxna trädgårdar utmed Trädgårdsgatan, dåvarande Munkbron över Fyrisån och höga stenhus i anslutning till Stora torget. Ur Olof Rudbecks Atlantica, 1679. Uppsala universitetsbibliotek.

1700-TALET

Som en följd av en stor stadsbrand 1702 ödelades stora delar av Uppsala. Detta gav förutsättningarna för att ytterligare genomföra 1600-talets stadsplanereglering. Utmed Östra Ågatan och ån hade det tidigare funnits en rad bodar och andra hus. Nu bestämdes att åstränderna skulle friläggas från bebyggelse. Vidare beslutades att nya åmurar eller kajer skulle byggas längs Fyrisåån. Kajerna skulle byggas av sten, ett arbete som pågick under lång tid.

Uppsala universitet grundades på initiativ av kyrkan 1477. På 1600-talet blev det en självstyrande institution. Sin verkliga glansperiod hade Uppsala universitet på 1700-talet. Framstående vetenskapsmän gjorde Uppsala universitet internationellt berömt och ekonomin var god. Ett flertal nya

byggnader uppfördes under denna tid och universitetet bredde ut sig allt mer över staden. Bland annat uppfördes Laboratorium Chemicum i kvarteret Munken.

Stadens uppdelning i å ena sidan den akademiska och kyrkliga, å andra sidan den borgerliga avspeglade sig i stadsbilden. Den akademiska och kyrkliga miljön, i huvudsak koncentrerad till den västra sidan om ån, präglades av de stora kyrkliga, akademiska och statliga monumentalbyggnaderna av sten, ämbetsmannagårdar och stora trädgårdar. Den borgerliga bebyggelsen anlades i huvudsak inom de slutna kvarteren på den östra sidan om ån. Förutom de stenhus som uppförts kring Stora torget och enstaka större bostadshus längs huvudgatorna, var den borgerliga bebyggelsen tämligen anspråkslös.

1800-TALET

Under 1800-talet fick Uppsala en i stora delar förändrad stadsbild. Arkitekturade stenhus uppfördes i en helt annan omfattning och skala än tidigare. Nya offentliga verksamheter tillkom, universitetet expanderade och kraven på nya och bättre bostäder ökade med stadens befolkningstillväxt. Arkitekterna ställdes under detta århundrade inför uppgifter såsom sjukhus, hotell, större industrilokaler, hyreshus m.m. i en helt annan skala än tidigare.

En bra bit in på seklet höll sig bebyggelsen fortfarande innanför tullgränserna. Utformningen följde de kvartersgränser och gatusträckningar som utstakades under 1600-talet. Ludvig Wählbergs stadsplan från 1880 blev den första moderna planen i Uppsala, med utvidgningar i norr och i öster.



Uppsala efter den nya stadsplanens genomförande under andra halvan av 1600-talet, fram till den stora branden 1702. Kartan är vänd med stadens östra sida nedåt. Nedanför slottet syns Kungsdammarna och Kungsstallet. Uppsala universitetsbibliotek. Uppsala universitetsbibliotek.



Vy över Uppsala från söder 1770. Det södra slottstornet var ännu inte uppfört. Monumentalbyggnaderna sticker upp över den i övrigt övervägande låga bebyggelsen. Närmast syns den så kallade Slottstullen. Kopparstick av Fredrik Akrelius. Uppsala universitetsbibliotek.

I början av seklet bestod huvuddelen av stadens bebyggelse av låga trähus, ofta med synliga timmerväggar. Under 1800-talets första hälft blev panelade fasader, målade i ljusa oljefärger vanliga. Många trähus kom senare att reveteras i enlighet med 1870-talets byggnadsordningar. Omkring samma tid uppfördes nya trähus vid stadens utkant som utmärkte sig genom sin snickarglädje, bland annat i anslutning till Svandammen. I innerstaden förbjöds på grund av brandrisken all nybyggnad av trähus 1891.

Från mitten av 1800-talet började stadsbilden kraftigt förändras. Nya flerfamiljshus i tegel, med putsade fasader, byggdes nu upp till fyra våningars höjd och innebar en ny form av boende som blev allt vanligare under 1800-talets andra hälft. Olympen från 1853 i kvarteret Munken var Uppsalas första stora hyreshus. Det så kallade Vershuset strax öster om Islandsbron var ett annat, uppfört vid mitten av 1860-talet. Mot slutet av 1870-talet inleddes en byggboom som varade i ca 10 år. Största delen av de nya byggnader som uppfördes under denna tid utgjordes av bostäder. Två tredjedelar utgjordes av byggnader i sten och puts. För att klara byggandet anställdes Uppsalas första stadsarkitekt 1878, Carl Axel Ekholm.

Vid samma tid inleddes en omvandling av Uppsala från en agrar köpstad till en modern industristad. Under senare delen av 1800-talet tillkom gasverk, bryggerier, ångkvarn, kemisk teknisk fabrik och mekaniska verkstäder.

Järnvägens framdragande från Stockholm på 1860-talet liksom den förbättrade sjöfarten bidrog till den snabba industrialiseringen.

År 1807 fick Uppsala sin första byggnadsordning. Enligt denna skulle staden förses med allmänna promenader och planteringar. Före 1800-talet fanns det just inga offentliga parker och planteringar. Under 1800-talets lopp ändrades detta förhållande radikalt. Nu inleddes en intensiv planteringsverksamhet, först av landshövding Fock och därefter av den driftige landshövdingen von Kræmer. Han lät bland annat anlägga en promenad i nuvarande Stadsträdgården, plantera alléer efter Ågatorna och träd på åsen.

1800-talet var en storhetstid för studenterna med stark ökning av studentantalet. Den växande borgerligheten, medelklassen, började i allt större utsträckning efterfråga högre utbildning. Under seklets gång uppfördes en rad byggnader för universitetets verksamhet och för studentlivet. Några exempel är Regnellianum och Östgöta nation i kvarteret Fågelsången. Studentnationerna kom till redan på 1600-talet men först år 1822 uppfördes det första nationshuset. Knappt hundra år senare hade samtliga nationer fått egna nationshus, en för Uppsala utmärkande byggnadstyp.

1900-TALETS FÖRSTA HÄLFT

Vid seklet inledning revs många hus i stadskärnan för att ge plats åt bland annat hotell och bankhus och representativa flerfamiljshus. Ett av de nya hus som byggdes var Grand Hotell Hörnan intill Östra Ågatan. Även under de efterföljande 1910- och 1920-talen uppfördes nya byggnader runtom i centrala Uppsala. Med modernismens och funktionalismens inträde på 1930-talet skedde ett mer påtagligt arkitektoniskt stilbrott. Funktionalismen eftersträvade en enkel och avskalad arkitektur. I innerstaden fick dock aldrig funkisen något större utrymme. Inte under 1940- och 50-talens mer ombonade funkisarkitektur. Ett exempel på den senare är konditori Fågelsången. Efter 1950-talet följde en period av mer omfattande ingrepp i stadsbilden, bland annat till förmån för storskaliga bostadskvarter.

Uppsala tillfördes under 1900-talets första årtionde en ny typ av anläggningar, studenternas idrottsplats, invigd 1909, och den "Gymnastiska institutionens byggnad", känd som "Svettis", invigd året därpå. Svettis uppfördes som motionsanläggning för universitetets studenter och anställda och var den första sporthallen i modern mening i Sverige.

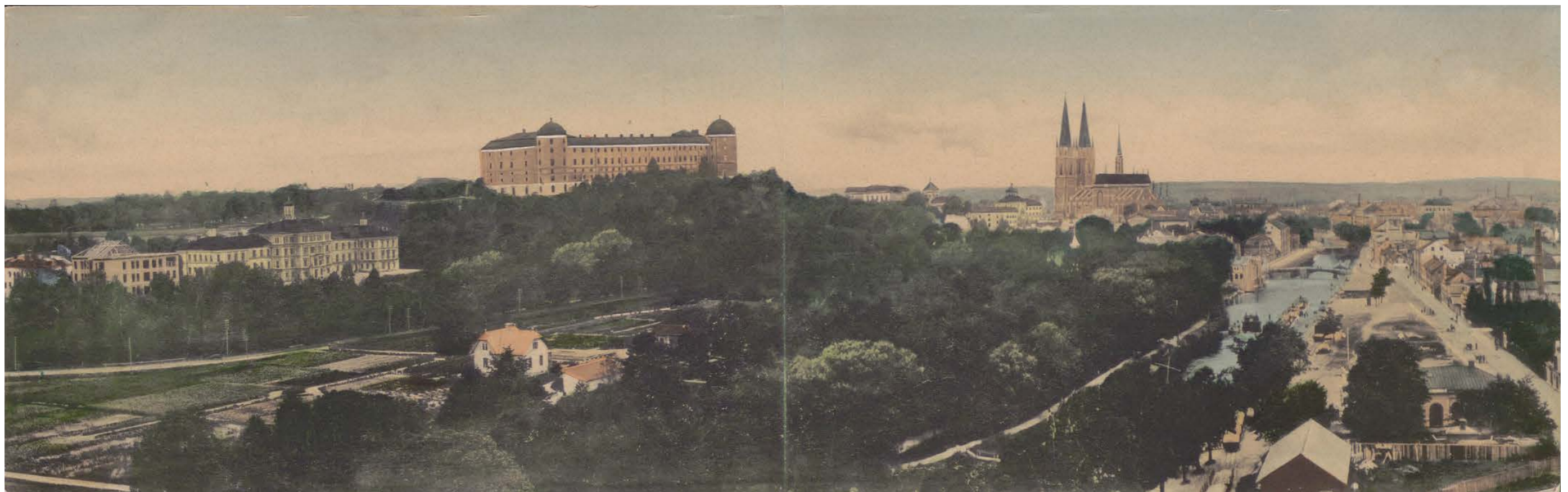
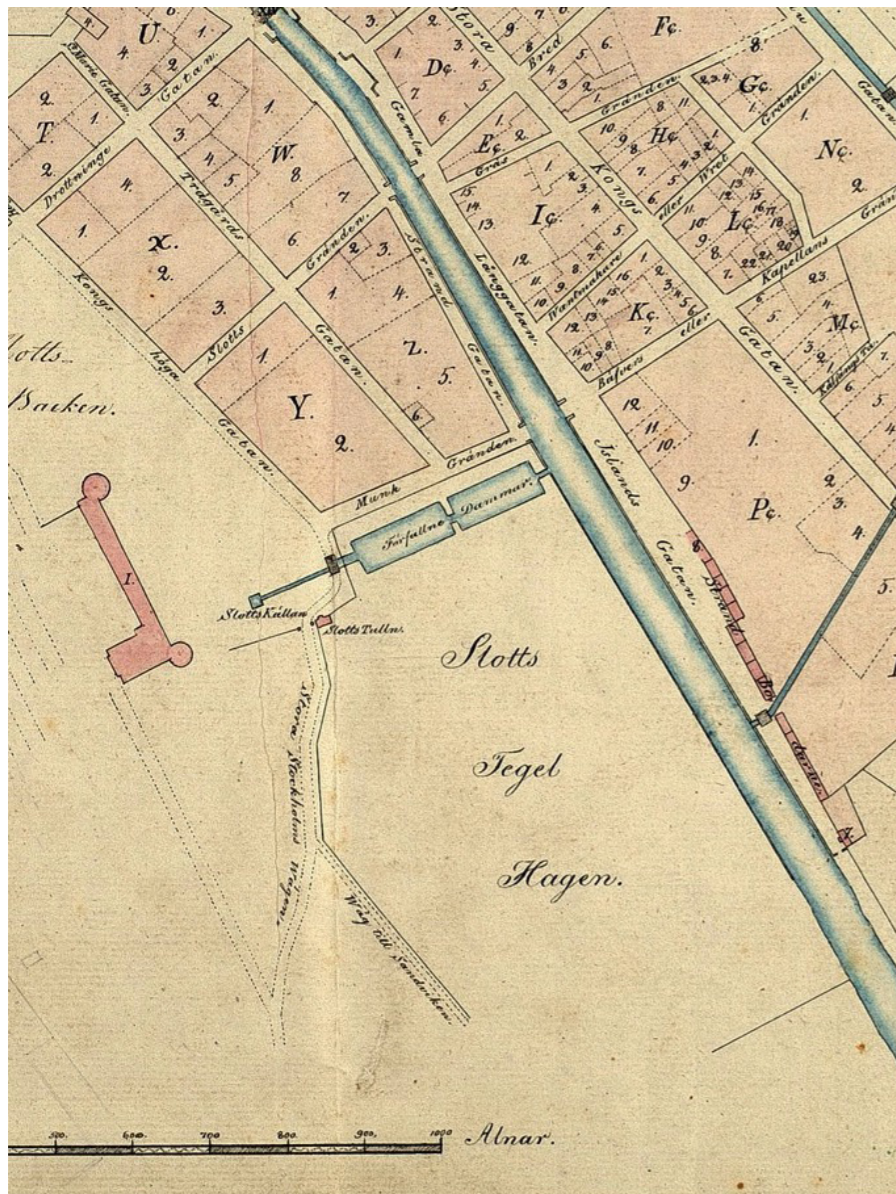


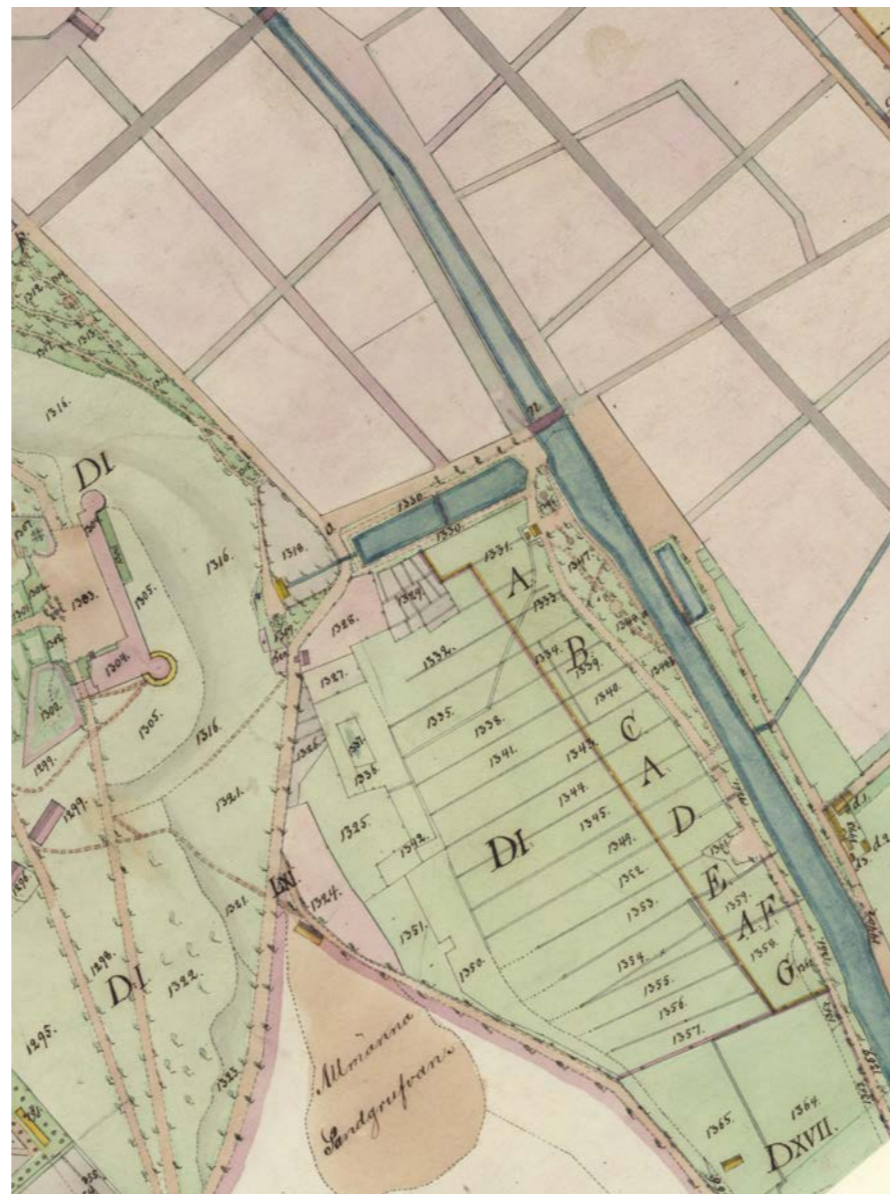
Bild sannolikt tagen från Uppsala Ångkvarn över Stadsträdgården, Akademiska sjukhuset, slottet m.m., ca 1910. Fotograf okänd. Uppsala universitetsbibliotek.

KARTSTUDIE

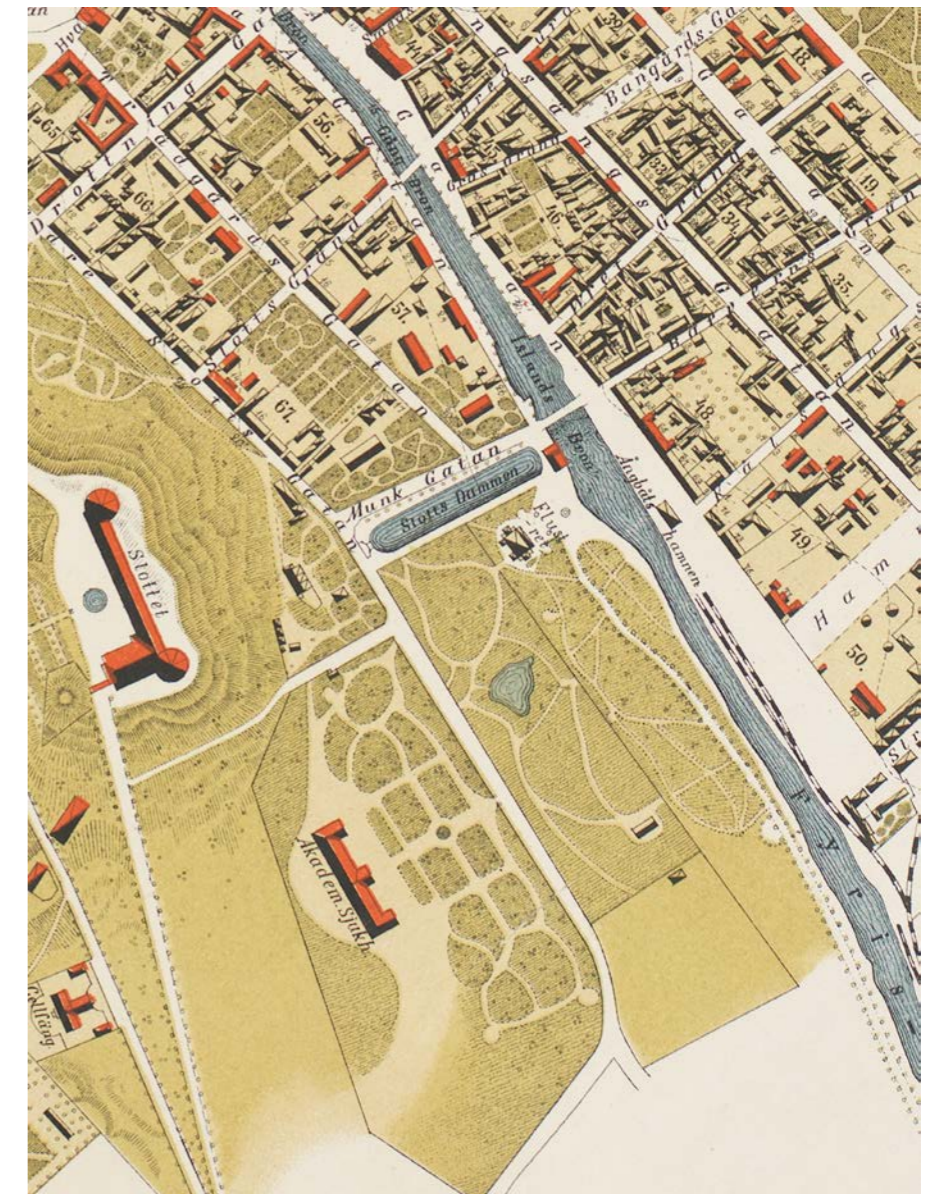
Kartor som illustrerar utredningsområdets utveckling från 1800-talets början fram till 1900-talets mitt. Brandverket, Lantmäteriet och Uppsala universitetsbibliotek.



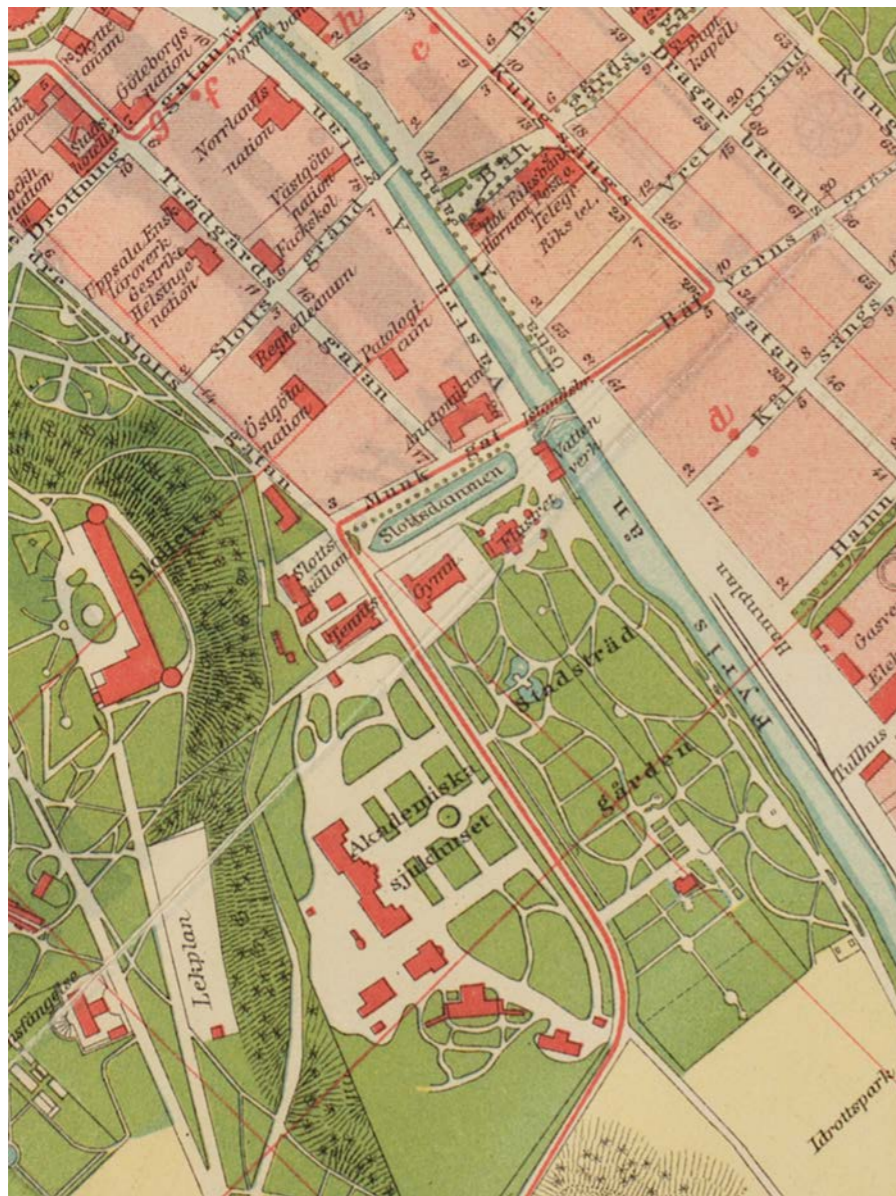
1822



1854



1882



1909



1932



1952

SLOTTET

I slutet av 1540-talet påbörjade Gustav Vasa en befästning på åsen. I anläggningen ingick bland annat två bastioner och en kunglig bostad. Under Erik den XIV byggdes fästningen ut med en rektangulär länga i söder. 1572 brann det emellertid åter i Uppsala och varken domkyrkan eller den nyuppförda vasaborgen skonades. Under Johan III:s och Karl IX:s tid om- och utbyggdes slottet väsentligt. Bland annat påbyggdes den södra delen och nu tillkom det så kallade långslottet med norra tornet. Detta byggnadskomplex härjades svårt vid branden 1702.

Sitt nuvarande utseende fick slottet vid mitten av 1700-talet i samband med den restaurering som följde efter branden. Först 1744 påbörjades återuppbyggnaden. Arbetena leddes av Carl Hårleman. Under 1700-talet avtog det kungliga engagemanget i Uppsala. I stället tog de statliga intressena över och utvecklade staden. Från 1766 kom slottet att fungera som länsresidens och under lång tid var länsstyrelsen inrymd här.

Södra tornet blev färdigt först 1820 och hade till en början, fram till 1862, bland annat funktionen av häkte. Tornet kan även kopplas till stadens vattenförsörjning. Här fanns det under perioden 1904–1958 en vattenreservoar.

I äldre tid hölls slottets närmaste omgivningar fria från träd och annan vegetation. Slottsbackens gröna period inleddes på 1830-talet sedan Robert von Kræmer utnämns till landshövding i Uppsala. von Kræmer lät plantera träd i det område som ligger mellan Svandammen och södra slottstornet. Senare följde Slottsbackens trädplanteringar slag i slag. Söder om slottet, i Bleke backe, planterades bokträd. Namnet Bleke backe lär härstamma från den tid då det öppna solvända läget användes till att bleka vävnader. Många fröplantor från de ursprungliga bokarna gav med tiden upphov till nya träd.

Runt mitten av 1600-talet anlades en ny kunglig trädgård sydväst om slottet. Den nya trädgården föranleddes av att den tidigare slottsträdgården som var belägen mellan slottet och Fyrisån införlivades i den nya stadsplanen 1643.



Bild sannolikt tagen från Domkyrkan, runt sekelskiftet 1900. I bakgrunden syns Akademiska sjukhuset och ett stort grustag, den s.k. Allmänna sandgruvan. Foto Anders Larsson. Läns museet Gävleborg.

NEDRE FJÄRDINGEN

Under Johan III:s regeringstid anlades parallellt med det pågående slottsbygget en slottsträdgård, öster om och nedanför slottet. Trädgården ska ha sträckt sig från Riddartorget till Svandammen. När en ny kunglig trädgård anlades på slottets västra sida vid mitten av 1600-talet donerades den gamla till staden som kompensation för stadsplaneregleringen 1643. Området anpassades till den nya rutnätsplanen och styckades upp i stora tomter som efterhand bebyggdes, på 1700-talet med ämbetsmannagårdar, på 1800-talet med nationshus och universitetsinstitutioner. Redan på 1650-talet ska bruksägaren Louis de Geer ägt ett hus med trädgård mitt emot Svandammen.

Vid 1702 års stadsbrand drabbades hela Nedre Fjärdingen. I en brand 1766 drabbades enbart kvarteren närmast Svandammen, Munken och Fågelsången.



Bild tagen vid 1900-talets början som visar Svandammen och det herrgårdsliknande bostadshus som uppfördes i kvarteret Fågelsången 1844 åt assessorn Georg Noréus. Gården revs 1942. Foto Alfred Dahlgren. Upplandsmuseet.

FÅGELSÅNGEN

Utmed Munkgatan, på den gamla De Geerska tomten, låg från år 1844 assessor Georg Noréus herrgårdsliknande bostadshus i trä. Huset var omgivet av en stor trädgård och utmed norra långsidan låg ett antal komplementbyggnader. Gården revs 1942 för att ge plats åt ett trevåningt bostadsföreningshus i tidstypisk funktistil, beläget i hörnet av Nedre Slottsgatan och Munkgatan.

Norr om Noréus gård, på tidigare trädgårdsmark, uppfördes åren 1884–85 Östgöta nation, efter ritningar av Carl August Kihlberg. Vissa större ändringar utfördes på 1920- och 1940-talen. På 1940-talet inköptes en tomt i hörnet av Trädgårdsgatan och Munkgatan. Här uppfördes, efter ritningar av arkitekten Ivar Tengbom 1954, den så kallade Östgötagården, med tvåvåninga studentbostadshus med vindsvåningar och affärslokaler mot Munkgatan där Konditori Fågelsången kom att etablera sig.

Till de många universitetsbyggnader som tillkom i Uppsala under 1800-talets gång hör Regnellianum vid Slottsgränd som uppfördes med hjälp av pengar läkaren Anders Fredrik Regnell. Byggnaden ritades av stadsarkitekten Carl Axel Ekholm och uppfördes 1891–1892 på mark som tidigare utgjort en omsorgsfullt utformad trädgård omgiven av träd. Trädgården hörde troligen till Nedre Slottsgränd 14 vars äldsta delar eventuellt härrör från 1700-talet. Fram till 1960-talets slut användes Regnellianum av fysiologiska och patologiska institutionen.

MUNKEN

År 1753 uppfördes Laboratorium Chemikum på Västra Ågatan som den första universitetsbyggnaden i kvarteret Munken. Efter branden 1766 byggdes huset på med en våning och fick det utseende det har idag, med tidstypiskt brutet mansardtak. För ritningarna stod Carl Johan Cronstedt, kakelugnens skapare. Kemiska institutionen fanns kvar i huset fram till 1850-talets slut.



Låga trähus i norra hörnet av kvarteret Munken, tillkomna i omgångar under 1800-talet. Husen, som kallades Imperfectum, revs 1965. Sedermera byggdes Katolska kyrkan här. I förgrunden Västgötaspången. Foto Paul Sandberg. Upplandsmuseet.

År 1850 tillkom Anatomiska institutionen vid Munkgatan. På 1880-talet skedde stora tillbyggnader som en följd av ett ökande studentantal. Nu tillkom de två flyglarna med trappstegsgavlar, efter ritningar av arkitekt Carl August Kihlberg.

Vid Trädgårdsgatan uppfördes år 1867 patologiska och fysiologiska institutionen, enligt ritningar av Kungliga Överintendentsämbetet. Under 1890-talet byggdes institutionen ut mot öster.

I kvarteret finns också ett gravkapell uppfört 1896 efter ritningar av Uppsalas förste stadsarkitekt Carl Axel Ekholm. Gravkapellet tillsammans med en likbod var kopplat till den anatomiska undervisningen.

År 1932 uppfördes en ny institutionsbyggnad utmed Västra Ågatan, tidigare histologen. Huset uppfördes efter byggnadsingenjör Simon Lindsjös ritningar och fick en tydlig funkisprägel, enligt tidens ideal. Tidigare hade histologiska institutionen haft utrymmen i övervåningen på Anatomiska institutionen.

I hörnet av Trädgårdsgatan och Slottsgränd uppfördes efter stadsbranden 1766 den så kallade Grillska gården av Claes Grill, eller hans efterkommande. Grill var vid mitten av 1700-talet ägare till landets största handelshus och från 1758 Österby bruk. Gården kom senare att tjäna som hem åt en rad olika inflytelserika personer i samhället och byggdes till och på i omgångar under 1800-talet.

Norr om Laboratorium Chemikum på Västra Ågatan byggdes i början av 1850-talet stadens första stora hyreshus, Olympen. Byggnaden var banbrytande och representerade en annan skala. Här fanns också stadens första studentkorridor.



Vy över kvarteret Munken i början av 1900-talet med Anatomiska institutionen, Laboratorium Chemikum och hyreshuset Olympen. Foto: Paul Sandberg. Upplandsmuseet.

STADSTRÄDGÅRDEN

Vid nuvarande Stadsträdgården, har trädgårdsodlingen gamla anor. Redan under vasatiden ska norra delen av området ha varit platsen för humleodling, viktig för ölbrygden. Från åtminstone 1770 och långt in på 1800-talet betecknades området som Slottstegelhagen på kartor från tiden. Namnet antyder det funnits en lertäckt här. I början av 1800-talet förekom också namnet Landshövdingens hage.

År 1830 utnämndes Robert Fredrik von Kræmer till landshövding i Uppsala. von Kræmer kom att intressera sig stadens omgivning och planteringar och lät plantera lönnar och almar utmed Fyrisån på en del av Landshövdingens hage. I början av 1840-talet uppläts detta område, kallat Strömparterren, till promenadplats för stadens invånare. Vid samma tid uppfördes en paviljong för servering av kaffe och bakverk, Strömparterrens schweizeri, vilken sedermera kom att få namnet Flustret.

Vid tiden för Strömparterrens och Flustrets etablering låg området ännu utanför staden och marken hörde till kronan. I samband med laga skifte i mitten av 1850-talet övergick Strömparterren och marken runt Flustret i stadens ägo. Inte långt därefter förefaller Universitetet ha blivit ägare till ett större markområde väster om Strömparterren, där det nya akademiska sjukhuset skulle uppföras. Området närmast stadens mark kom att arrenderas av Uppsala Trädgårdssällskap, bildat 1862. Sällskapets odlingar tycks redan från början ha varit sammanvävda med det befintliga parkområdet utmed Fyrisån. Den vid tiden framdragna Sjukhusvägen kom att utgöra park- och trädgårdsområdets gräns i väster. 1894 övertog staden arrendet.

Under stadsträdgårdsmästaren C M Kjellströms ledning runt sekelskiftet 1900 drev staden handelsmässig köksodling i mindre skala, sidoordnad den övriga parkverksamheten. I slutet av 1800-talet och början av 1900-talet bodde stadsträdgårdsmästaren i området. Det första bostadshuset var den så kallade Gula Villan. Vid slutet av 1800-talet byggdes ett nytt, större bostadshus i tegel längre söderut, efter ritningar av stadsarkitekten C. A. Ekholm.

År 1909 lades Stadsträdgården om efter en ny plan, uppgjord av E. Cederpalm. Vid samma tid färdigställdes Studenternas idrottsplats söder om parkområdet och året därpå stod gymnastikhuset Svetis färdigt att tas i bruk. 1920 omlades vissa vägar och infördes blomsterplanteringar, vilka tidigare endast förekommit sparsamt.



Stadsträdgårdsmästare Kjellström med fru framför tjänstebostaden vid 1900-talets början. Villan uppfördes efter ritningar av stadsarkitekten C. A. Ekholm 1898. Fotograf okänd. Upplandsmuseet.

VID SVANDAMMEN

KUNGSDAMMARNAS

Den damm som idag kallas Svandammen har en historia som sträcker sig tillbaka till vasatiden. Dammen var ursprungligen under Erik XIV:s tid en serie av fiskodlingsdammar. Dammarna utgjorde förmodligen den södra begränsningen av den gamla slottsträdgården i Nedre Fjärdingen. Under 1700-talet och det tidigare 1800-talet var det fråga om två dammar som kallades Kungsdammarna. Kartor från tiden visar hur dessa var förenade med varandra och Slottskällan i väster och Fyrisån i öster. När de båda dammarna senare förenades i en större damm ändrades namnet till Kungsdammen. Från slutet av 1800-talet tycks Slottsdammen ha varit det gängse namnet. På 1952 års ekonomiska karta är dammen betecknad som Svandammen.

FLUSTRET

Flustrets restaurangbyggnad är tillkommen i olika etapper under framför allt 1800- och 1900-talet. De äldsta delarna härrör från 1858 då en tvåvåning kafébyggnad med altaner uppfördes. Byggnaden föregicks av en mindre paviljong vilken var placerad något närmare Fyrisån. Paviljongen uppfördes 1842, på kronans mark, sedan området utmed ån söderut försetts med trädplanteringar och upplåtits som allmän promenadplats.

På 1870-talet skedde en utbyggnad mot öster med tornbyggnader och stora verandor. Nu byggdes också trapphus på gavlarna och en fontän anlades mellan Flustret och ån. Vid 1900-talets början skedde en större tillbyggnad mot väster och nu tillkom en fristående klosettbyggnad och en halvrund musikpaviljong.

Åren 1923 och 1925 skedde större förändringar avseende byggnadens sidoverandor och byggnadens fasad mot öster, vilken byggdes om och glasades in. Vid 1950-talets mitt skedde större tillbyggnader mot väster och söder som innebar nya matsalar och nya ekonomiutrymmen. På 1960-talet sattes ett järnstaket upp runt delar av anläggningen. En bit in på 1980-talet skedde en utbyggnad mot innergården i öster. Flustret var nu etablerat som nattklubb. Kort därefter, i januari 1984, brann stora delar av anläggningen efter ett elfel. Det skulle dock inte dröja länge innan den återuppbbyggdes och verksamheten kunde fortsätta.



Vy från slottet i slutet av 1800-talet. I förgrundens syns badhus och gymnastikbyggnad vid Slottskällan. Till vänster syns Flustret med de tornbyggnader som tillkom på 1870-talet. I Stadsträdgården var ett mindre bostadshus uppfört. Utmed ån ses Strömparterren med dess planterade träd. Längst till höger kan sjukhusparken anas. På andra sidan ån syns Uppsala ångkvarn och gasverket. Bortanför tog landsbygden vid. Fotograf okänd. Uppsala universitet.



Restaurang Flustret sedd från västra åkanten vid 1800-talets slut. Utmärkande är den rika snickarglädjen vilken till stora delar försvann i samband med 1920-talets ombyggnad. Foto Henri Osti. Upplandsmuseet.

SLOTTSKÄLLAN

Slottskällan väster om Svandammen ska ha varit känd redan på 1500-talet. Vid källan kunde friskt dricksvatten hämtas. Från 1800-talets början fanns det ett mindre badhus här. 1851 kunde man i tidningen Upsala läsa om "Douschen wid Slottskällan". 1859 uppfördes ett nytt badhus i två våningar, Upsala kallvattenkuranstalt, för verksamhet året runt. Byggnaden användes som badhus fram till 1914 varefter lokalerna under en 20-årsperiod förhyrdes av Akademiska sjukhuset som barnklinik m.m. I anslutning till badhuset tillkom efter några år ett bostadshus och en ekonomibyggnad. Norr om badhuset uppfördes runt mitten av 1860-talet en mindre gymnastiklokal, vilken byggdes till under senare delen av 1800-talet. Byggnaden inrymde fram till 1903 konvalescenthem med "liggveranda" och sal för sjukgymnastik. Därefter kom byggnaden att tjäna nykterhetsrörelsen och Godtemplarorden, IOGT. Runt mitten av 1900-talet fanns det utöver föreningslokaler ett konditori här. Sedan början av 1980-talet har byggnaden fungerat som restaurang, konsertlokal och nattklubb.

VATTENVERKET

Den första vattenledningen i Uppsala ska ha utförts redan på 1600-talet då Uppsala slott försågs med vatten från S:t Eriks källa vid Akademikvarnen. Kraften till att pumpa upp vattnet togs från vattenhjul i Kvarnfallet. Det skulle därefter dröja till 1860-talet innan frågan väcktes om gemensam vattenförsörjning i Uppsala. 1872 beslutades att ett vattenledningsnät skulle anläggas. Tre år senare färdigställdes stadens första vattenverk med pumphus och vattenledningsnät. Pumphuset vid Islandsfallet inrymde vattenturbin och pumpverk. Byggnadens äldsta del ritades av arkitekten Adrian Crispin Peterson. Som brukligt var för dåtidens kommunaltekniska anläggningar gavs byggnaden ett påkostat och representativt yttre. Åren 1900–1901 skedde en tillbyggnad mot söder efter ritningar av stadsarkitekten C. A. Ekholm. Pumphuset var i drift fram till 1968. Vattnet till pumpverket togs till en början från S:t Eriks källa och från Sandkällan, belägen längre norrut. I samband med Pumphusets utbyggnad ersattes S:t Eriks källa av Slottskällan.

SVETTIS

År 1874 bildades Uppsala Studenters Gymnastiska Förening av professorn i fysiologi Frithiof Holmgren. Holmgren drev ihärdigt frågan om idrottsplatser och inomhuslokaler, i första hand för studenterna. Så småningom anlätades arkitekten Ture Stenberg för att ta fram ritningarna till ett gymnastikhus och en idrottsplats. Den senare, Studenternas IP, invigdes 1909. Året därpå färdigställdes gymnastikhuset, sedermera kallat Svettis.

Invigningen av Svettis ägde rum den 3 mars 1910. Gymnastikhuset var ett av landets modernaste. Nytt var att man i byggnaden kombinerade gymnastikhus med en simhall, vilken fram till 1930-talet var stadens enda.

År 1937 tillbyggdes Svettis med en tennishall kallad Bollhuset, ritad av arkitektfirman Hagstrand & Lindberg. Bollhuset räknas som en av Uppsalas första funktionalistiska byggnader. Här hölls 1939 det omtalade "Bollhusmötet", arrangerat av studentkåren vid universitetet. Majoriteten av de närvarande protesterade mot att Sverige skulle ta emot judiska akademikerflyktingar från Nazityskland då dessa ansågs hota studenternas framtida arbetsmarknad.

Under första halvan av 1900-talet fanns det även en "tennis-paviljong" på andra sidan vägen, på platsen för den gamla slottstullen. Huruvida paviljongen var kopplad till Svettis är inte känt.



Brevkort från tidigt 1900-tal som visar vattenverket, det så kallade Pumphuset, som fick sin nuvarande volym i samband med en tillbyggnad vid 1900-talets början. Till vänster syns en spårvagn. Fotograf okänd. Upplandsmuseet.

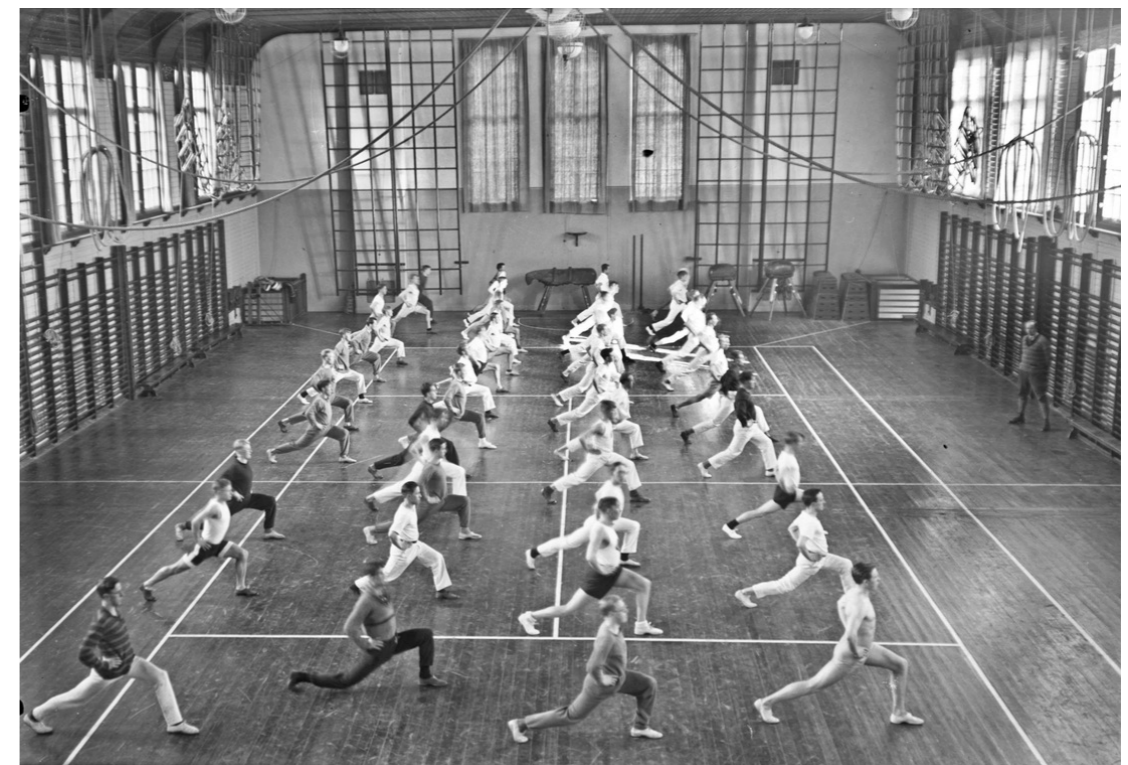


Bild inifrån Svettis gymnastiksal. Foto Axel Sagerholm. Upplandsmuseet.

AKADEMISKA SJUKHUSET

År 1708 inrättades Uppsalas första akademiska sjukhus i Oxenstiernska huset vid Riddartorget intill domkyrkan. Sjukhuset hade enbart ett fåtal platser. Vid slutet av 1860-talet flyttades akademiska sjukhuset från Riddartorget till en nyuppförd sjukhusbyggnad söder om slottet.

Universitetet var sen en tid ägare till marken vid det nya sjukhuset och till ägorna hörde även en större del av nuvarande Stadsträdgården. Vid tiden för sjukhusbygget drogs Sjukhusvägen mellan Stadsträdgården och sjukhusområdet fram. Sjukhusbyggnaden uppfördes vid det så kallade Bleket. Här fanns sen tidigare en samlad, småskalig trähusbebyggelse, med ett fåtal små anspråkslösa bostadshus vilka nu revs.

Huvudbyggnaden ritades av arkitekten Albert Törnqvist 1862 och stod färdig att tas i bruk 1867. Exteriören utfördes i puts med ett dominerande mittparti och krönande ventilationstorn. Stilen var inspirerad av franska renässansens slottsanläggningar. I anslutning till sjukhusbyggnaden anlades en större park med fontän. Parken omvandlades runt 1960 delvis till bilparkering.

Akademiska sjukhuset var som universitetssjukhus betydligt större än ett vanligt länslasarett. Det nya sjukhuset innebar att landstingsvården sammanfördes med det akademiska undervisningssjukhuset.

Under de första decennierna förblev sjukhusbyggnaden och sjukhusområdet tämligen oförändrat, men efter 1800-talets slut kom sjukhuset att bli objektet för ständiga om- och tillbyggnader. Genom åren har ett flertal namnkunniga arkitekter varit med och satt avtryck på området, bland annat Axel Kumlien och Ernst Stenhammar.



Det nyanlagda akademiska sjukhuset, omkring 1870. Till höger skymtar Flustret. Foto Henri Osti. Upplandsmuseet.



Den ståtliga sjukhusbyggnaden med tillhörande sjukhuspark Foto Henri Osti. Upplandsmuseet.



Vy över sjukhusområdet i november 1903. Ett flertal nya byggnader hade tillkommit vid det laget. Foto Nils Matton Sjöberg. Upplandsmuseet.



Akademiska sjukhuset 1947. Senare kom också området till höger i bild att tas i anspråk för nya sjukhusbyggnader. Upplandsmuseet.

HAMNEN

Innan järnvägen kom till Uppsala 1866 var sjövägen den viktigaste ur transportsynpunkt. Hamnen har anor tillbaka till medeltiden. Under 1600-talet genomfördes de första muddringarna och hamnen förbättrades. På 1830-talet inleddes ångbåtstrafik mellan Stockholm och Uppsala med en hjulångare som med tiden ersattes av propellerdrivna båtar. Ångbåtarna hade till en början sin tilläggsplats en bit nedströms nuvarande hamnen. I slutet av 1830-talet lät den av landshövdingen von Kræmer ledda hamndirektionen uppnäsa Fyrisån och anlägga en ny hamnbrygga längre norrut. Vid samma tid anlades den ovan nämnda Strömparterren på västra sidan av ån och skibord (överfallsdamm) och en bro vid Islandsfallet.

Sjötrafiken på Uppsala blomstrade under 1800-talets senare del. Staden hade ett eget ångbåtsbolag. Ett antal fartyg trafikerade sträckan Uppsala-Stockholm. Under 1860- och 70-talen muddrades hamnen för att kunna ta emot större fartyg upp till Islandsfallet.

Hamnområdet kom under 1800-talets andra hälft att präglas av de industriella verksamheter som etablerades på östra sidan om Fyrisån vid denna tid. Vid Strandbodgatan, i kvarteret Munin, anlades 1859 Uppsala stads gasverk vilket var i drift fram till 1967. Kol till gasverket transporterades på Fyrisån. I samma kvarter låg under många också Uppsala elektricitetsverk. Uppsalas första planerade industriområde var yttre Kungsängen, söder om Strandbodgatan. Här låg, intill hamnen, AB Uppsala Ångvarn, grundat 1874 på platsen för en tidigare kvarn. Verksamheten pågick ända fram till 2018.

Vid Strandbodgatans mynning uppfördes 1889 ett tullhus. Knappt 50 år senare byggdes ett nytt tullhus på Ångbåtskajen, uppströms från det gamla. Det nya tullhuset stod färdigt 1937 och uppfördes efter ritningar av stadsarkitekten Gunnar Leche. Här huserade tullverket fram till 1990-talet. Närmare Islandsfallet byggdes redan 1882 ett godsmagasin i ett plan.

Efter andra världskriget överflyttades mycket av godshandlingen till landsvägstransporter. För bulkvaror och vissa tyngre transporter var dock båttransporter fortfarande fördelaktigt. En stor förändring inträffade när gasverket lade ner. Från mitten av 1970-talet var det främst spannmål som fraktades med båt.

Islandsbron stod färdig 1841. Vid samma fall fanns i äldre tid den så kallade Munkbron, men från 1702 fram till Islandsbrons tillkomst fanns det ingen bro här. Islandsbron byggdes om och förstärktes 1906 inför anläggandet av spårväg. 1956–57 byggdes en ny bro i betong vilken breddades 1990 för gång- och cykeltrafiken.



Uppsala hamn 1890. På andra sidan om Fyrisån skymtar Flustret mellan träden. Bilden visar också Islandsbron i ett äldre utförande. Foto Henri Osti. Upplandsmuseet.



Vy över hamnen från Islandsbron 1891. I bakgrunden skymtar Uppsala Ångvarn. Foto Henri Osti. Upplandsmuseet.

ÖSTRA ÅGATAN

Under senare delen av 1800 var Östra Ågatan att betrakta som en fashionabel adress. På 1860-talet byggdes ett flertal putsade stenhus i tre eller fyra våningar, från Dombbron i norr ner till hamnen i söder. Husen inreddes med representativa lägenheter mot Fyrisån för bemedlade borgare och professorer. Stenkajerna fick sin nuvarande utformning och kastanjeträd planterades på initiativ av landshövding von Kræmer. Vid sekelskiftet 1900 fanns det emellertid fortfarande många lägre trähus kvar.

Söder om Bäverns gränd, intill hamnen, lät guldsmeden A F Hellman vid mitten av 1860-talet uppföra ett stenhus i tre våningar med frontespis, det så kallade Vershuset. Mot gården byggdes två flyglar. Huvudbyggnaden var tidstypisk och samtidigt något originell i sin utformning. Huset gav

hamnområdet en mer monumental prägel. Denna del av Östra Ågatan fick nu ett större socialt anseende och familjer ur högre socialgrupper flyttade hit.

I kvarteret Kroken, intill Bredgränd och den så kallade Västgötspången från 1862, uppfördes på 1860-talet två trevåningshus med putsade fasader, typiska för sin tid. Söder om dessa, i kvarteret Bryggaren, byggdes i början av 1900-talet Hotell Hörnan i jugendinspirerad stil, en stil som återkom på flera håll i staden. Hörnan ersatte lägre trähus med anor tillbaka till 1700-talet. Arkitekt var Ture Stenberg, arkitekten bakom Svettis. Hotellet var mycket högre än den omgivande bebyggelsen.

Norr om Bäverns gränd, i kvarteret Örnen, fanns det äldre trähusbebyggelse kvar långt in på 1900-talet. Här uppfördes på 1930-talet två putsade femvåningshus, tydligt präglade av sin tids funktionalism. Huset på hörnet, ett bostadsföreningshus från 1937, ritades av Simon Lindsjö. Det intilliggande huset ritades av stadsarkitekten Gunnar Leche för Diös 1935.

Strax norr om dessa revs vid mitten av 1960-talet två tvåvåningshus från 1800-talets mitt och ersattes av ett femvånings bostadshus med tegelfasad vilket tydligt signalerade att en ny tid var kommen.

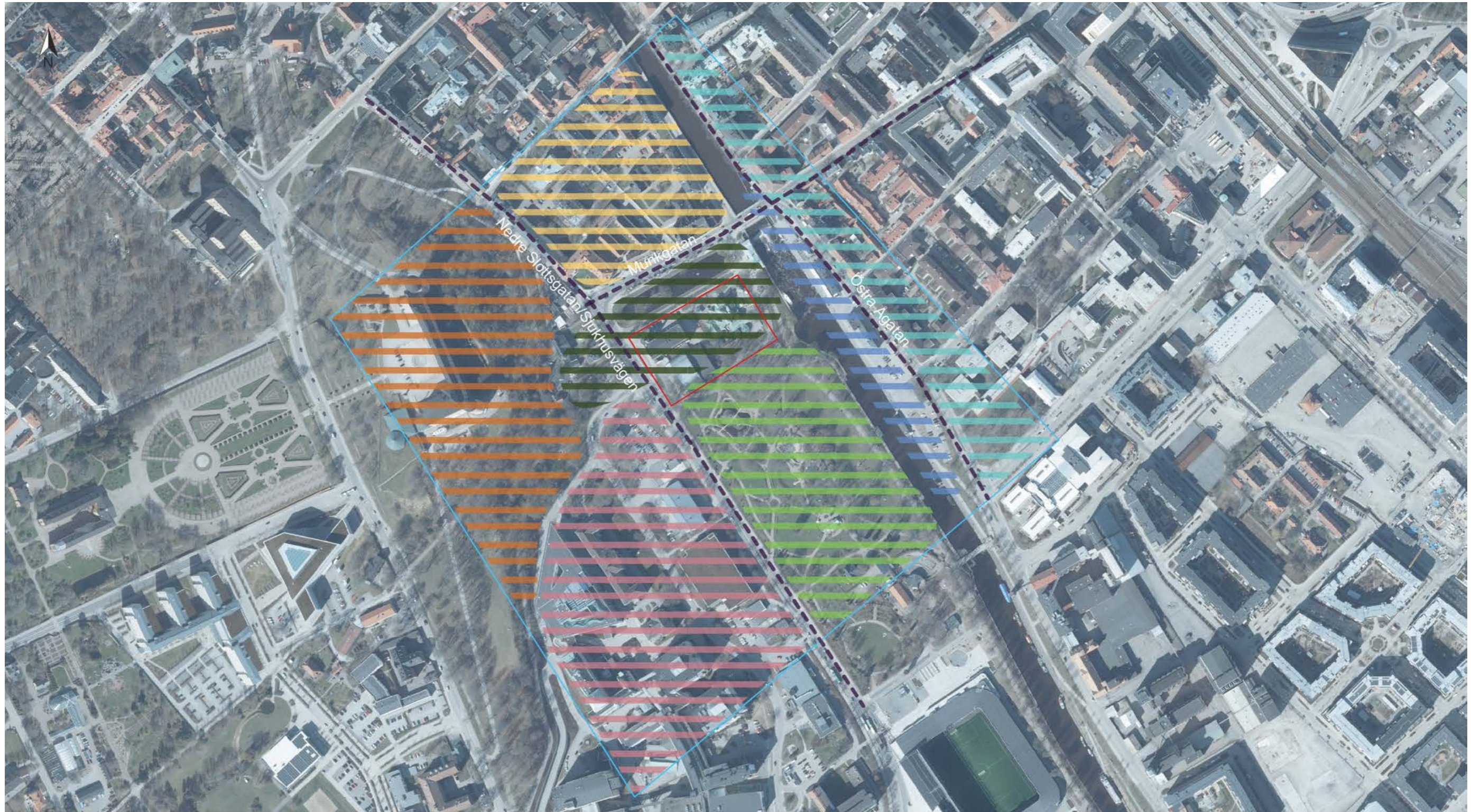












Vid slutet av 1800-talet utgjordes bebyggelsen söder om Bangårdsgatan fortfarande av relativt låga hus. Ett undantag var det så kallade Vershuset intill hamnområdet. Bilden togs enligt uppgift den 14 juli 1889. Foto Henri Osti. Upplandsmuseet.



Korsningen Bäverns gränd/Östra Ågatan, 1937. De två sammanbyggda bostadshusen i fem våningar var vid tiden nyuppförda. Foto Paul Sandberg. Upplandsmuseet.

NULÄGE



- | | | | |
|--|---|--|--|
|  Utredningsområde |  Vid Svandammen |  Nedre Fjärdingen |  Hamnen |
|  Planområde |  Stadsträdgården |  Akademiska sjukhuset |  Östra Ågatan |
|  Gator |  Slottet | | |

SLOTTET

Med sitt läge uppe på åsen dominerar slottet sin närmaste omgivning och är ständigt i blickfånget när man rör sig i utredningsområdet. De synliga delarna utgörs i första hand av det södra tornet från 1820-talet och det så kallade långslottet med det norra tornet vars nuvarande utförande härrör från 1766. Sedan 1935 är slottet skyddat som statligt byggnadsminne vilket även innefattar hela det grönområde som omger slottsbyggnaden. På östra sidan sträcker sig skyddsområdet ner till Nedre Slottsgatan, Slottskällan och sjukhusområdets äldsta delar.

Sedan 1766 inrymmer slottet landshövdingens bostad. I slottets omedelbara närhet, längs östra långsidan, finns en inhägnad trädgård som kallas landshövdingens trädgård. Nerifrån Svandammen kan två vitfärgade grindstolpar uppfattas. Utanför trädgården tar Slottsbacken vid som leder ner till de tidigare kungliga markerna på västra sidan om Fyrisån. Slottsbacken har idag ett stort lövträdbestånd som huvudsakligen torde kunna hänföras till de omfattande planteringar som ägde rum under 1800-talet.

På södra sidan, vid Bleke backe, sträcker sig en lång grusväg nerifrån platsen för den gamla slottstullen upp till den så kallade Fängelseparken väster om sjukhusområdet. Vägen finns utritad på en karta från 1868.



Uppsala slott som tronar uppe på åsen.



Under 1800-talet planterades ett stort antal träd i Slottsbacken. Vid Bleke backe finns en äldre rödfärgad stuga bevarad, belägen på samma fastighet som Slottskällan.

VID SVANDAMMEN

Svandammen och den närmaste omgivningen är en av Uppsalas mer välkända miljöer. Här finns huvudentrén till Stadsträdgården, konditori Fågelsången, nattklubbarna Birger Jarl och Flustret och gymnastikhuset Svettis som lockar människor till området såväl dagtid som kvällstid. Svandammens vinkelräta placering i förhållande till slottet återspeglar troligtvis hur dammen ursprungligen utgjorde en del av slottsanläggningen. Mungatan och kvarteren Fågelsången och Munken följer dammens sträckning och frångår således 1600-talets ambition om vinkelräta kvarter.

Väster om Svandammen ligger Slottskällan och Birger Jarl vars byggnader har sitt ursprung i den tidigare kallvattenkuranstalten. Den samlade bebyggelsen har en bibehållen äldre karaktär och speglar en panelarkitektur typisk för det sena 1800-talet och tidiga 1900-talet. Utmärkande drag är omväxlande stående och liggande paneler av hyvlade och spontade brädor liksom de glasade verandorna. I anslutning till Slottskällan, som tjänar som kontor, finns en större trädgårdsanläggning med en damm. Till Slottskällan hör även ett äldre, rödfärgat bostadshus i anslutning till Bleke backe.

Vid andra änden på Svandammen ligger det tidigare vattenverket, Pumphuset, som idag inrymmer ett kommunaltekniskt museum. Den äldsta delen är belägen intill Islandsfallet och här finns spår efter vattenintaget till den turbin som drev pumpverket. Nedanför finns en välvd utloppsöppning. Tillbyggnaden från 1900-talets början uppfördes i samma stil som den befintliga byggnaden. Pumphuset har en välbevarad putsarkitektur typisk för det sena 1800-talet. Dock saknas den tidigare höga skorstenen vilken gav byggnaden en mer industriell prägel.

Det tidigare badhuset i två våningar vid Slottskällan, uppfört 1859. Vid sekelskiftet 1900 uppvisade byggnaden stora glasade verandor mot öster. Dessa byggdes in under 1900-talets första hälft. Huset längst till vänster uppfördes som läkarbostad.



Svandammen och slottet på åsen som fond. Svandammen var ursprungligen en del i slottsanläggningen.



Nattklubb Birger Jarl, tidigare Barowiak, var ursprungligen en del i Uppsala kallvattenkuranstalt och blev sedan föreningshus. Byggnaden representerar det sena 1800-talets och tidiga 1900-talets träarkitektur kännetecknad av bland annat hyvlade paneler och snickarglädje.



Den äldsta delen av Pumphuset vid Islandsfallet härrör från 1875 då Uppsala första vattenverk invigdes. 1900–01 skedde en större utbyggnad. Till höger kan vad som troligen var intaget till turbinen anas. Vid vattenlinjen nedanför fallet anas en välvd utloppsöppning.

PLANOMRÅDET

Utmed Svandammens södra sida, delvis dolda av tuktade träd och en häck, ligger Flustret och gymnastikhuset Svettis. Tillsammans med Bollhuset, som ansluter till Svettis fasad mot söder, utgör dessa ett friliggande kluster av byggnader som markerar gränsen mellan innerstaden och Stadsträdgården. Bakom häcken och raden av träd går en asfalterad cykelväg vilken mot Flustret kantas av ytterligare en häck. Fotgängare är hänvisade till en väg som går strax intill Svandammen.

Med bil nås alla byggnaderna från Sjukhusvägen. Utmed Svettis norra sida liksom i anslutning till Flustrets nordvästra hörn finns ett antal parkeringsplatser. Likaså mellan de båda byggnaderna. Varutransporter till Flustret hanteras på dess västra sida, i anslutning till köksbyggnaden. Bilväg och parkeringsytor är asfalterade. Ytan mellan byggnaderna är mot Stadsträdgården avgränsad med ett staket, troligen uppsatt vid mitten av 1960-talet i samband med att motsvarande staket sattes upp mellan Flustret och åpromenaden i öster. I staketet finns en öppning som leder ut till parkområdet.



Flustret och Svettis intill Svandammen. I mitten kan ett numera igenbyggt fönsterparti på Bollhuset anas.



Flustret fick huvuddelen av sin karaktäristiska taksiluett på 1870-talet. Musikpaviljongen i förgrunden liksom den gula f.d. klosettbyggnaden bortanför tillkom i början av 1900-talet. Svettis invigdes 1910.



Svettis och den senare tillbyggda Bollhallen från Sjukhusvägen.

Svettis huvudentré är vänd mot Sjukhusvägen. Framför entrén finns en asfalterad yta avsedd för cykelparkering. Bollhusets ursprungliga entré var vänd mot Stadsträdgården men flyttades senare till västra långsidan där den vetter mot en grusplan. Grusplanen knyter an till det intilliggande parkområdets grusgångar. Vid byggnadens södra hörn finns en av flera sekundära entréer till Stadsträdgården.

Flustrets entré är belägen på norra gaveln och är vänd mot nordost och Pumphuset. Vid Pumphuset är Stadsträdgårdens huvudentré belägen. Strax innanför entrén finns en fontän vilken i äldre tid var kopplad till Flustrets utemiljö. Med nämnda staket och en sänkning av marknivån vid fontänen upplevs den idag som åtskild från Flustret.

Svettis uppvisar ett välbevarat yttre i tidstypisk jugendstil. Fasaden är putsad och taket belagt med falsad plåt. Utmärkande är hörntornet vilket rymmer ett trapphus. Byggnaden utgör en del av såväl fritidsmiljön runt Svandammen som av den universitetsanknutna miljön i området. Numera bedrivs gym och gruppträning i byggnaden. Den tidigare simbassängen

är överbyggd. Den tillbyggda Bollhallen har mycket av sin ursprungliga karaktär bevarad. Karaktäristiskt är hallbyggnadens halvcylindriska form och stomme av limträbalkar. Typen av hall är tidstypisk, det finns flera exempel på liknande tennishallar från samma tid i andra delar av landet. Vissa förändringar har skett genom åren, bland annat flera tillbyggnader varav den stora stålhallen mot öster är den mest framträdande.

Flustret är tillkommen i etapper under framför allt 1800- och 1900-talet vilket har resulterat i en tämligen säregen anläggning utförd huvudsakligen i trä. Det sena 1800-talets Flustret kan fortfarande utläsas samtidigt som byggnaden är tydligt präglad av återuppbyggnaden efter 1980-talets brand och arbeten utförda i senare tid. Betydande karaktärsdrag är de falsade plättaken och ytterpaneler av spontade brädor. Uteserveringen mot öster och Fyrisån har ett sentida utförande med markbeläggning av trätrall och betongsten. Fristående från restaurangbyggnaden står den tidigare klosettbyggnaden från 1900-talets början med ett bibehållet äldre utförande. Byggnaden utgör ett tidigt exempel på en offentlig toalett med vattenspolande toaletter. Bevarad är även den musikpaviljong som uppfördes vid samma tid.

Såväl Flustret som Svettis och Bollhuset var fram till mitten av 1900-talet i högre grad integrerade i den intilliggande parkmiljön. Båda anläggningarna var omgivna av parkmark som förband Stadsträdgården med Svandammen. Som en följd av senare utförda om- och tillbyggnader och asfaltering av delar av marken som omger byggnaderna har detta förhållande delvis förändrats. Med 1950-talets utbyggnader av Flustret, som en följd av den växande verksamheten, fick anläggningen en mer sluten karaktär mot Stadsträdgården och en tydligare orientering österut. Senare anlades, på kommunal mark, nämnda kör- och parkeringsytor med minskade grönytor som följd. Med utbyggnaden av Bollhuset på 1970-talet förlorades mycket av den visuella kontakten med Svettis från Stadsträdgården. Den nya hallen bidrog även till att ytterligare avskärma Stadsträdgården från Svandammen. Utrymmet mellan de båda anläggningarna har idag en tydlig baksideskaraktär. Sedan många år finns här också en toalettbyggnad för Stadsträdgårdens besökare vilken förstärker intrycket av baksida.



Flustret från sydost och den sida som vetter mot Stadsträdgården. Rotundan med sina många fönster tillkom vid mitten av 1950-talet.



Bollhallen, med 1970-talets tillbyggnad till höger, från Stadsträdgården.



Offentlig WC-byggnad som är placerad mellan Flustret och Bollhallen.

NEDRE FJÄRDINGEN

Nedre Fjärdingen och kvarteren Fågelsången och Munken tillhör stadens mer särpräglade stadsavschnitt med nationshus, institutionsbyggnader och stora trädgårdar infogade i den reglerade rutnätsstaden. Utmed Trädgårdsgatan är de stora grönytorna och de många träden framträdande inslag. Mot Nedre Slottsgatan och Västra Ågatan ansluter kvarteren i högre grad till den slutna kvartersstaden med husen delvis tätt sammanbyggda utmed gatulinjen. Mot Munkgatan har kvarteren återigen en mer öppen, luftig karaktär med husen indragna från vägen. Även det större



Nedre Fjärdingen sedd från Flustret med konditori Fågelsången till vänster och f.d. Anatomiska institutionen till höger.

bostadshuset i hörnet av Nedre Slottsgatan och Munkgatan bidrar till denna karaktär genom att ena gaveln liksom innergården vänts ut mot gatan.

Skalan på bebyggelsen upplevs som tämligen varierad men de flesta husen är två eller tre våningar höga. I kvarteret Fågelsången förekommer till synes inredda vindsvåningar. I kvarteret Munken förekommer förhöjda källarvåningar. Den så kallade Olympen utmed Västra Ågatan sticker ut med sina fyra våningar.



Vy utmed Västra Ågatan med tidigare Histologen från 1932 närmast till höger.

Såväl Regnellium som Östgöta nation i kvarteret Fågelsången uppvisar en väl bibehållen putsarkitektur i nyrenässans, typisk för sin tids institutionsarkitektur. Tidstypisk är också den universitetsanknutna bebyggelsen i kvarteret Munken vilken hör till universitetets äldsta miljöer. Laboratorium Chemicum från mitten av 1700-talet är en av stadens tre äldsta universitetsbyggnader. Här finns också tämligen udda inslag i form av ett kapell och en likbod.



Närmast till vänster syns det gravkapell från 1896 som återfinns i kvarteret Munken. I bakgrunden skimtar Flustret.



Mot Nedre Slottsgränd har kvarteret Fågelsången en mer sluten karaktär med byggnader från både 1800- och 1900-talet.



Två universitetsanknutna byggnader i kvarteret Fågelsången, uppförda vid ungefär samma tid, Östgöta nation och Regnellium.



Från 1940-talets början och en bit framåt skedde stora förändringar i kvarteret Fågelsången som medförde att dess sydligaste del idag har en mer modern karaktär.

STADSTRÄDGÅRDEN

Stadsträdgården omfattar idag ett område som sträcker sig från Svandammen i norr till Studenternas fotbollsarena i söder. Fyrisån utgör gränsen i öster och Sjukhusvägen gränsen i väster. Stadsträdgården kallas ofta Stadsparken, en benämning som troligen var vanlig redan på 1800-talet. Den ursprungliga Strömparterren kan fortfarande utläsas genom den trädallé som följer den grusade gång- och cykelvägen utmed ån. Träd har också planterats på flera andra platser i parken, bland annat i anslutning till Flustret, Svettis och Bollhallen. De höga träden bidrar här till att dessa anläggningar från vissa vinklar upplevs som något avskärmade från parken.

I Stadsträdgården finns två tidigare bostadshus varav det äldsta, Gula villan, idag tjänar som sommarkafé. Båda byggnaderna har en bibehållen äldre karaktär. Den så kallade Parksäckan, med scen och fasta sittplatser, är tillkommen i relativt sen tid. Stadsträdgårdens struktur knyter an till parkens utseende under senare delen av 1800-talet med bland annat en näckrosdamm i nordvästra delen. Det intrikata mönstret av grusade gånger kan troligen delvis härledas till den omläggning av parken som utfördes en bit in på 1900-talet.



Den gamla Strömparterren drygt 180 år efter att den anlades.



Vid sekelskiftet 1900 uppfördes denna villa som tjänstebostad åt stadsträdgårdsmästaren.



I anslutning till "Gula villan" står en pelare och urna i gjutjärn som från början förmodas ha stått i anslutning till Flustret. Villan uppfördes sannolikt på 1860-talet, på den mark Uppsala Trädgårdssällskap vid tiden arrenderade av universitetet.



Vy mot parkens norra del och Bollhuset och Flustret.

AKADEMISKA SJUKHUSET

Någon fullständig inventering av Akademiska sjukhuset av idag har inte genomförts. Det kan dock vid en första anblick konstateras att det skett dramatiska förändringar sedan den första sjukhusbyggnaden uppfördes. Kontinuerligt har nya byggnader tillförts sjukhusområdet, ofta i en stigande byggnadsskala. Hus har också rivits. Bebyggelsen är storskalig och utgör en stor kontrast till utredningsområdet i övrigt.

Den ursprungliga huvudbyggnaden finns kvar men för idag en tämligen anonym tillvaro i skuggan av nyare och betydligt större byggnader. Med tillkomsten av parkeringsytor utmed Sjukhusvägen försvann stora delar av den tidigare sjukhusparken och kontakten med Stadsträdgården gick delvis förlorad. Detta har förstärkts av att nya byggnader med tiden uppförts i direkt anslutning till Sjukhusvägen. Exteriört är den gamla huvudbyggnaden relativt välbevarad. Till mer påtagliga förändringar hör tillkomsten av en fjärde våning över hela byggnaden, tillbyggnader i de inre hörnen liksom ett förändrat avslut upptill på det utskjutande mittpartiet.



1860-talets sjukhusbyggnad ligger väl synlig från Bleke backe. Den moderna byggnaden bakom ersatte tidigare tillbyggnader.



Sjukhusområdet sett från Stadsträdgården under sen höst.



Den ursprungliga sjukhusbyggnaden som den ser ut idag. Grönytan som omger byggnaden minner om den park som anlades i anslutning till sjukhuset.



Sjukhusvägen i anslutning till sjukhusområdet norra del. Till höger skimtar Svettis och Bollhuset.

HAMNEN

Äldre foton från andra halvan av 1800-talet visar en hamnanläggning som i norra delen låg i nivå med den anslutande Östra Ågatan och som till största del var obebyggd med undantag ett par mindre magasinsbyggnader. Hela den stora hamnplanen var belagd med kullersten. I södra delen fanns det en mindre nivåskillnad och här anslut ett stickspår söderifrån för transporter på järnväg.

Hamnområdet av idag påminner om hur det såg ut i äldre tid. En påtaglig förändring i var uppförandet av det nya tullhuset på 1930-talet vilket fick en mer framträdande placering än tidigare tullhus som låg en bit nedströms. Tullhuset gavs ett tidstypiskt funktionalistiskt yttre vilket byggnaden har kvar än idag. Terrasseringen i anslutning till Östra Ågatan tillkom eventuellt runt samma tid som tullhuset. Tidigare magasin är sedan många år ombyggda till restaurang. Karaktäristiskt för de tidigare magasinerna är det valmade taket. Karaktäristiskt för hamnområdet i övrigt är stenkajen, de stora öppna ytorna och markbeläggningen av sten.



Från hamnen ger Flustret ett praktfullt intryck med fontän och trappa till kajen i förgrunden.



Hamnen sedd från Islandsbron. Till höger syns det tullhus Gunnar Leche ritade vid mitten av 1930-talet. Restaurangbyggnaden har sin grund i de magasin som uppfördes för hamnverksamheten.



Vy mot nordväst från Hamnplan.

ÖSTRA ÅGATAN

Östra Ågatan mellan Västgötaskången i norr och Strandbodgatan i söder är präglad av de förändringar som skedde inom bostadsbyggandet i Uppsala från mitten av 1800-talet och efterkrigstidens omfattande rivningar. Närmast Västgötaskången, i kvarteret Kroken, står två putsade hus från 1860-talet som är goda representanter för sin tid och det ökande byggandet av stenhus i tre och fyra våningar, i synnerhet på östra sidan av Fyrisån. Efterhand blev hus i fem våningar vanligare vilket flera av husen i kvarteren Bryggaren och Örnen är exempel på. De två putsade femvåningshusen i kvarteret Örnen intill Islandsbron, ritade 1935 och 1936, återspeglar väl 1930-talets och funktionalismens ideal.

Söder om Islandsbron, i kvarteret Gudrun, finns flera byggnader av stort kulturhistoriskt intresse. Husen varierar i utseende, skala och material men är alla representativa för 1800-talets andra hälft och stadens utveckling. Det så kallade Vershuset i tre våningsplan uppfördes i sten och försågs med putsfasad. De lägre i husen i två våningar är uppförda med stommar av trä som utvändigt har reveterats med undantag för ett av hus som förefaller ha varit klätt med träpanel alltsedan slutet av 1800-talet.

Den sista sträckan ner till Strandbodgatan präglas av en relativt sentida och storskalig bebyggelse. Här fanns i äldre tid flera industriella verksamheter och den nya bebyggelsens tillkomst kan sannolikt delvis kopplas till rivningar av tidigare industribebyggelse. De stora kontorskomplexen i kvarteret Munin återspeglar något av stadens förändrade karaktär söder om Hamnesplanaden under det sena 1800-talet och en stor del av 1900-talet då stadens gasverk låg här.



Östra Ågatan i anslutning till Islandsbron med byggnader i varierande skala, uppförda under olika tidsperioder.



Östra och Västra ågatorna från nordväst. De båda husen närmast till vänster liksom Olympen i fyra våningar på andra sidan om ån minner om stenstadens framväxt vid inledningen av 1800-talets andra hälft.

KULTURVÄRDEN

UTREDNINGSSOMRÅDETS BERÄTTELSE

De kulturvärden som beskrivs är övergripande, kulturhistoriskt intressanta berättelser som kommer till uttryck i utredningsområdet. Dessa har olika relevans ur ett nationellt, regionalt och lokalt perspektiv.

De berättelser som har betydelse ur ett nationellt perspektiv och som ligger till grund för riksintresset Uppsala stad har beskrivits ingående i den fördjupade riksintressebeskrivningen (Länsstyrelsen 2014). Riksintresset Uppsala stad kretsar kring fyra teman: Domkyrkostaden, Centralmakten, Lärdomsstaden och Stadens framväxt och struktur. De tre senare kommer till direkt uttryck i utredningsområdet. Domkyrkan är ständigt närvarande som fond och landmärke i området men den kyrkliga verksamheten har inte lämnat några framträdande spår i övrigt.

Utöver de riksintressanta berättelserna har tre berättelser med relevans ur ett lokalt perspektiv identifierats: Rekreation och nöje, Stadens vatten och Trästad.

CENTRALMAKTEN

I Uppsala finns många miljöer och enskilda byggnader som visar på kungamaktens närvaro och inflytande. Slottet intar en särställning genom att det, vid sidan om domkyrkan, dominerat stadsbilden i närmare 500 år. Tillsammans med domkyrkan utgör slottet stadens främsta landmärke med identitetsskapande värden. Slottet med museer och närmiljö utgör en sevärdhet av nationellt intresse med stor symbolisk attraktionskraft.

Uppsala slott är ursprungligen en av Sveriges Vasaborgar och kan ses som uttryck för konsolideringen av kungamakten. Till slottet och dess närmiljö kan en rad historiska händelser och personer knytas. Gustav Vasa lät uppföra Uppsala slott. Från Gustav Vasas tid var Uppsala officiell kröningsstad och rikets andra stad vilket kan utläsas i en rad lämningar där kungamaktens engagemang haft avgörande betydelse. Många av Sveriges regenter har varit personligt engagerade i ombyggnationer och reparationer av slottet.

Slottet har genom århundradena genomgått en rad reparationer och ombyggnationer som visar på olika arkitektoniska ideal som tillsammans bidrar till anläggningens stora kulturhistoriska värden. Slottets omgivning har stora estetiska och miljöskapande värden samt betydande rekreativvärden.

Rutnätsplanen från 1640-talet med sina raka tillfartsvägar är en reglering tillkommen på centralmaktens initiativ. Den visar på kronans maktställning och styrning även inom områden som stadsplanering.

Under 1800- och 1900-talet kan statsmaktens utökade engagemang och ansvarsområden följas genom institutioner för sjukvården och andra statliga officiella verksamheter. Dessa miljöer speglar samhällets förändring och utveckling. Byggnaderna har inte sällan stora arkitektoniska värden.

Bärande uttryck

- Uppsala slott som kungligt slott och som länsresidens
- Slottsbacken och Svandammen som delar i slottsanläggningen
- Rutnätsstaden som den kommer till uttryck i Nedre Fjärdingen och längs Östra Ågatan
- Akademiska sjukhuset som uttryck för landstingsvården och gamla Tullhuset i hamnen med koppling till statliga Tullverket

LÄRDOMSSTADEN

Landets första universitet lokaliserades till Uppsala och har anpassat sig till denna plats och miljö. Under århundraden har stadsbilden förändrats när universitetet breddat ut sig över hela staden. Många universitets- och nationsbyggnader har höga byggnads-, byggnadstekniska- och arkitekturhistoriska värden. Lokaliseringen av byggnaderna och anläggningarna har varit viktig. Universitetet har fram till modern tid hållit sig inom stadens hjärta och många byggnader har getts ett välexponerat läge. Många av byggnaderna och miljöerna är ännu idag välbevarade med hög grad av autenticitet. I staden finns även Akademiska sjukhuset, ett undervisningssjukhus och centrum för medicinsk forskning vars långa verksamhet har ett betydande medicinhistoriskt värde.

Under akademins blomstringstid under 1700-talet uppfördes arkitekturtride stenhus med putsfasad som stod i tydlig kontrast till stadens och borgerskapets byggnadsverksamhet som var mer blygsam. Akademins närvaro i staden ger stora identitetsvärden. I Uppsala är universitetet och dess historia intimt sammanlänkad med stadens. Många av universitetets anrika byggnader används än idag som undervisningslokaler och arbetsplatser. Det är en levande miljö där det gamla bryts mot det nya.

Bärande uttryck

- Institutions- och nationsbyggnader från 1700-, 1800- och 1900-tal i Nedre Fjärdingen
- Akademiska sjukhuset som undervisningssjukhus och centrum för medicinsk forskning
- Gymnastikhuset Svettis och det tillbyggda Bollhuset med dess tidigare koppling till universitetet

STADENS FRAMVÄXT OCH STRUKTUR

Stadsplanen är grunden för förståelsen av stadsmiljön, både som helhet och till delar, och dess förändringar är tydliga uttryck för en stads historia. Stadens etablering och den struktur som växer fram speglar Uppsalas strategiska läge och betydelse med närvarande kungamakt, ärkebiskopssäte och handelsplats. Fyrisån har delat in staden i en östra och en västra sida. Den tydliga uppdelningen med domkyrko- och universitetsstaden på västra sidan och den mer världsliga, profana handelsstaden på östra sidan har kontinuitet sedan tidig medeltid. Västra sidan har karaktäriserats av de stora monumentalbyggnaderna av sten, ämbetsmannagårdar och stora trädgårdar, medan den östra borgerliga bebyggelsen anlades i huvudsak inom slutna kvarter.

År 1643 års regleringsplan berättar om den politiska och ekonomiska utvecklingen under svenska stormaktstiden, dess uppbyggnadsskede och den nyordning av samhället som ägde rum. Stadsplanen har legat till grund för stadens fortsatta utveckling och de i planen raka tillfartsvägarna utgör tillsammans med Fyrisån stadens bärande stråk. Under 1600-talet fick Uppsala en framskjuten plats i landet och det kom till uttryck i bebyggelsen som dominerades av det högt belägna slottet och domkyrkan med sina spiror. Tillsammans har dessa byggnader gett Uppsala dess klassiska siluett.

Bärande uttryck

- Fyrisån som ett bärande stråk
- Slottet som landmärke i staden och som uttryck för Uppsala tidigare framskjutna ställning i landet
- Rutnätsstaden som den kommer till uttryck i Nedre Fjärdingen och längs Östra Ågatan
- Nedre Fjärdingen och Östra Ågatan som speglar skillnaden mellan den kyrkliga och akademiska staden och handelsstaden.
- Svandammen som markör för stadens tidigare södra gräns väster om Fyrisån



Del av panorama över Uppsala från ca 1915. I vänster bildkant syns Slottsgränd som utgör norra gränsen för kvarteren Munken och Fågelsången. I höger bildkant skimras Stadsträdgården och nedanför en tennispaviljong som stod kvar till 1900-talets andra hälft. Uppsala universitetsbibliotek.

REKREATION & NÖJE

Med anläggandet av en promenadplats, Strömparterren, och Flustrets tillblivelse i början av 1840-talet etablerades området som en plats för nöje och rekreation. Vid Islandsfallet, där det under långt tid inte funnits någon broförbindelse, byggdes vid samma tid en bro vilken ökade tillgängligheten till området. Ett kvartssekel senare hade en ny och större träbyggnad uppförts för Flustrets verksamhet och parkområdet nått sin nuvarande bredd med den nyanlagda Sjukhusvägen som gräns i väster. Väster om vägen tog parken intill det nyuppförda sjukhuset vid och i norr anslöt parken till Svandammen. Strax norr om sjukhuset hade vid denna tid en kallvattenkuranstalt vid etablerats vid Slottskällan, på platsen för ett tidigare badhus. Anläggningen kom att bestå av ett flertal omsorgsfullt utformade byggnader i trä och i anslutning till dessa anlades en större trädgårdsanläggning.

I utvidgad betydelse innefattar rekreation även träning och utövande av idrott. I början av 1900-talet uppfördes både gymnastikhuset Svettis med simbassäng och idrottsplats i området med koppling till universitetet. Svettis var den första hallen i sitt slag i landet. Runt samma tid uppfördes en tennispaviljong väster om Svettis. På 1930-talet tillkom Bollhuset i direkt anslutning till Svettis.

Vid tiden för Bollhusets tillkomst hade kaféverksamheten vid Flustret utvecklats till en restaurangrörelse som på 1950-talet väsentligt utvidgade sina lokaler. Sedan 1970-talet bedrivs nattklubb här. Vid 1950-talets mitt startade konditori Fågelsången sin verksamhet in i nyuppförda lokaler i kvarteret med samma namn. Vid Slottskällan bedrevs vid samma tid en kaféörelse i ordensällskapet IOGT:s dåvarande föreningslokaler. Lokalerna togs på 1980-talet i anspråk för konserter och restaurang, sedermera nattklubb Birger Jarl.

Bärande uttryck

- Stadsträdgården med den ursprungliga promenadplatsen utmed ån.
- Flustret med dess läge intill Stadsträdgården och Svandammen
- Svandammen som nod och som en del i parkmiljön
- Slottskällans trähusbebyggelse och trädgård
- Konditori Fågelsången med kontinuerlig verksamhet sedan 1950-talet
- Gymnastikhuset Svettis och Bollhuset

VATTNET I STADEN

Fyrisån var i äldre tid en viktig kommunikationsled. Vid mötet med Uppsalaåsen uppstod den mötes- och handelsplats som kom att bli Uppsala. Fyrisån blev ett bärande stråk i den stad som växte fram och utgör än idag ett markant inslag i stadsmiljön. För sjöfarten etablerades en hamn som några decennier in på 1800-talet flyttades till området nedanför Islandsfallet där ett skibord och en bro anlades. Under andra halvan av 1800-talet uppfördes ståtliga bostadshus utmed Östra Ågatan, som med sitt läge utmed ån kom att bli en fashionabel gata. Utmed västra sidan anlades Strömparterren, en promenadplats för stadens invånare, vilken vid 1870-talets mitt försågs med en fontän.

Vid Slottskällan har vattenkällan varit känd sedan 1500-talet. I anslutning till källan anlades fiskdammar i samband med Uppsala slotts tillkomst och tillkomsten av en slottsträdgård utmed Fyrisåns västra strand. Fiskdammarna blev sedermera förenade i en damm och ett smycke i stadsbilden. Vid 1800-talets början inrättades ett badhus vid Slottskällan vilket 1859 ersattes en kallvattenkuranstalt med badhus i två våningar. I andra änden av Svandammen anlades vid 1870-talets mitt stadens första vattenverk som liksom tidens kommunaltekniska anläggningar i övrigt gavs ett påkostat yttre. Vattnet hämtades till en början från en annan källa men senare från Slottskällan. Kraften till driften togs från Fyrisån. Slottets södra torn fungerade från 1904 som vattentorn och vattenreservoar. Vid Flustret uppfördes vid 1900-talets början fristående klosettbyggnad för vattenspolade toaletter.

Bärande uttryck

- Hamnen med stensatt hamnplan, f.d. hamnmagasin och tullhus
- Svandammen
- Slottskällans trähusbebyggelse och trädgård
- Vattenverket intill Fyrisån
- Slottets södra torn
- Klosettbyggnaden vid Flustret
- Åpromenaden i Stadsträdgården med tillhörande fontän
- 1800-talets och de tidigare 1900-talets stenhusbebyggelse längs Östra Ågatan

UPPSALAS TRÄBEBYGGELSE

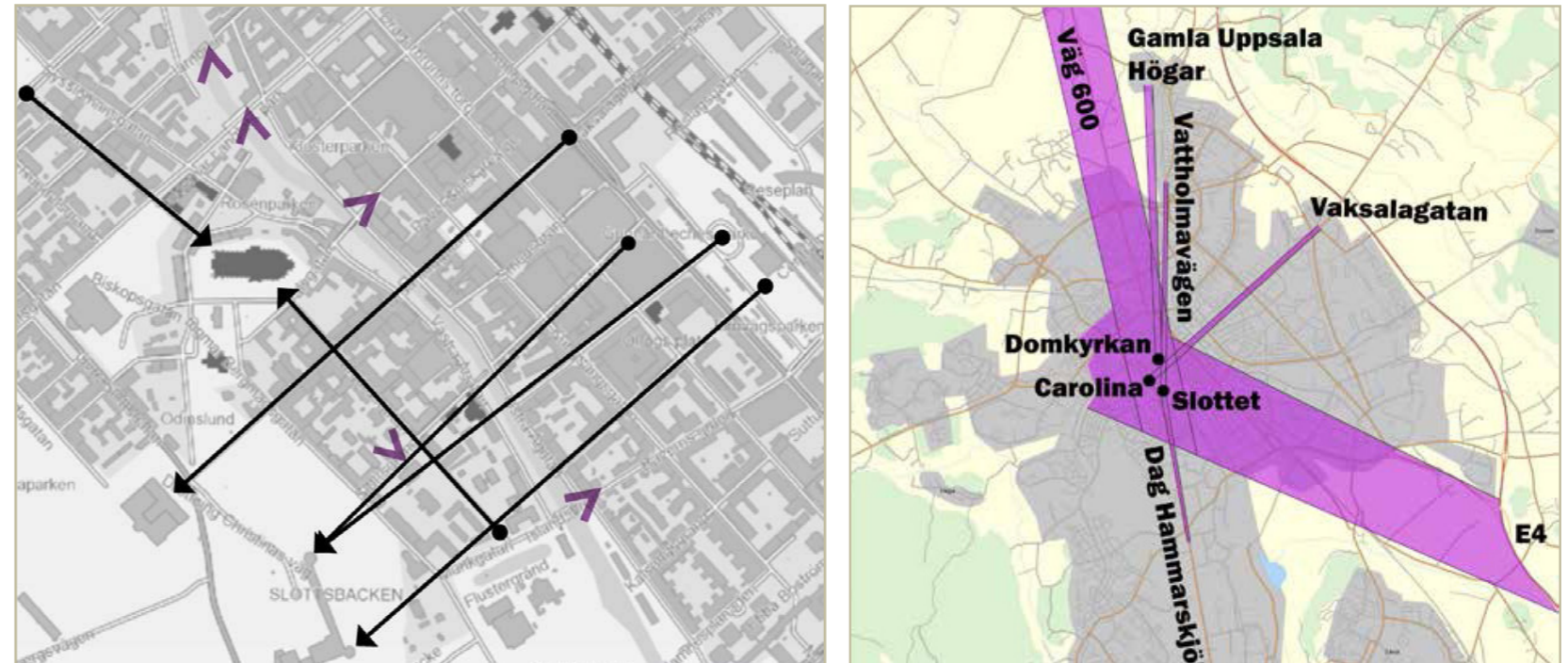
Fram till 1800-talets mitt bestod huvuddelen av stadens bebyggelse av låga trähus. Många enklare byggnader saknade vid början av seklet ännu panelbeklädnad. Rödfärg ströks utvändigt direkt på den timrade stommen. På 1840-talet slog de ljusa oljefärgerna igenom. Många äldre trähus, som uppförts i en våning, byggdes på med en våning och kläddes in med panel som målades med oljefärg. Runt mitten av 1800-talet blev en paneltyp vanlig som kallats uppsalapanel som i grunden utgjordes av stående slätpanel. Det var också vanligt att trähusen putsreveterades. Efter 1874 års byggnadsordning reveterades många trähus, både med och utan tidigare panelbeklädnad, varför trähusen snart var ett tämligen ovanligt inslag i stadsbilden. År 1891 förbjöds på grund av brandrisken all nybyggnad av trähus i Uppsala innerstadsområde.

Flustret och byggnaderna vid Slottskällan representerar en typ av panelarkitektur som blev vanlig under senare delen av 1800-talet och som kännetecknas av ett friare formspråk än tidigare generationers panelade trähus. Utmärkande för denna arkitektur var spontpaneler och så kallad snickarglädje liksom att husen oftast var omgivna av trädgårdar eller belägna i en mer lantlig miljö. En avgörande förutsättning för den här typen av arkitektur var tillgången på färdigsågade och hyvlade trävaror. Typiskt för tiden runt sekelskiftet 1900 är de glasade verandorna.

Bärande uttryck

- Slottskällans trähusbebyggelse och trädgård
- Flustret med tillbyggnader utförda under 1800- och 1900-talet
- Östra Ågatan 63 med bibehållen träfasad
- Nedre Slottsgatan 14 med glasad veranda av trä på gårdssidan

SIKTLINJER

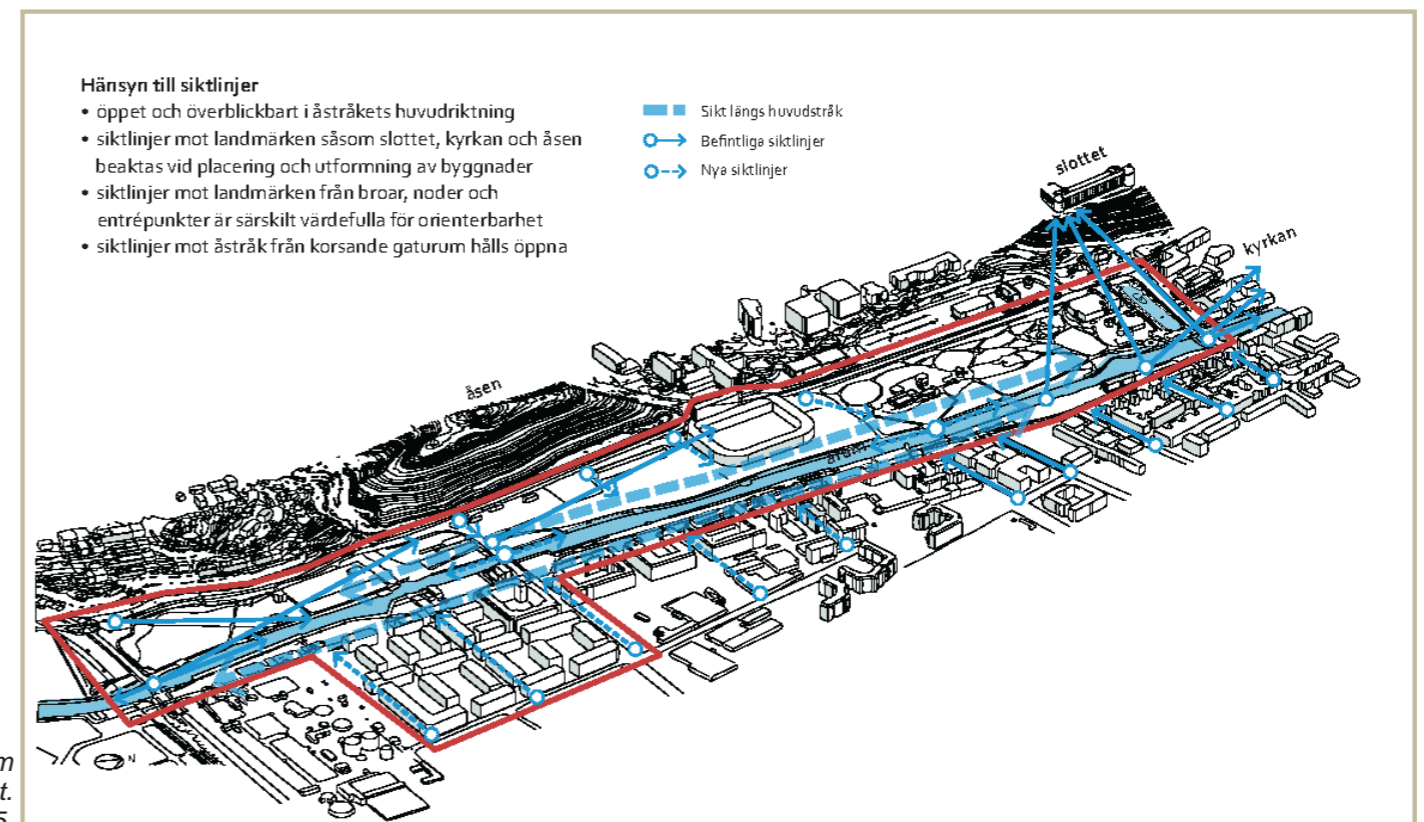


Viktiga siktlinjer och vyer i stadskärnan (bilden till vänster) och siktsektorer (bilden till höger) som kommer in från stadens ytterområden. Uppsala innerstadsstrategi, Uppsala kommun 2016.

Utmärkande för Uppsala är dess välkända siluett med slottet och domkyrkan som dominerande inslag. Slottet och domkyrkan är tydliga markörer för riksintresset Uppsala stad som symboler för centralmakten och domkyrkostaden och har stor betydelse för Uppsalas varumärke.

Genom sina framträdande lägen utgör slottet och domkyrkan också viktiga landmärken i centrala Uppsala. De är ofta i blickfånget när man rör sig i staden. Deras roll som landmärken förstärks och lyfts fram av stadens struktur. Särskilt framträdande blir slottet och domkyrkan när man rör sig utmed Fyrisån.

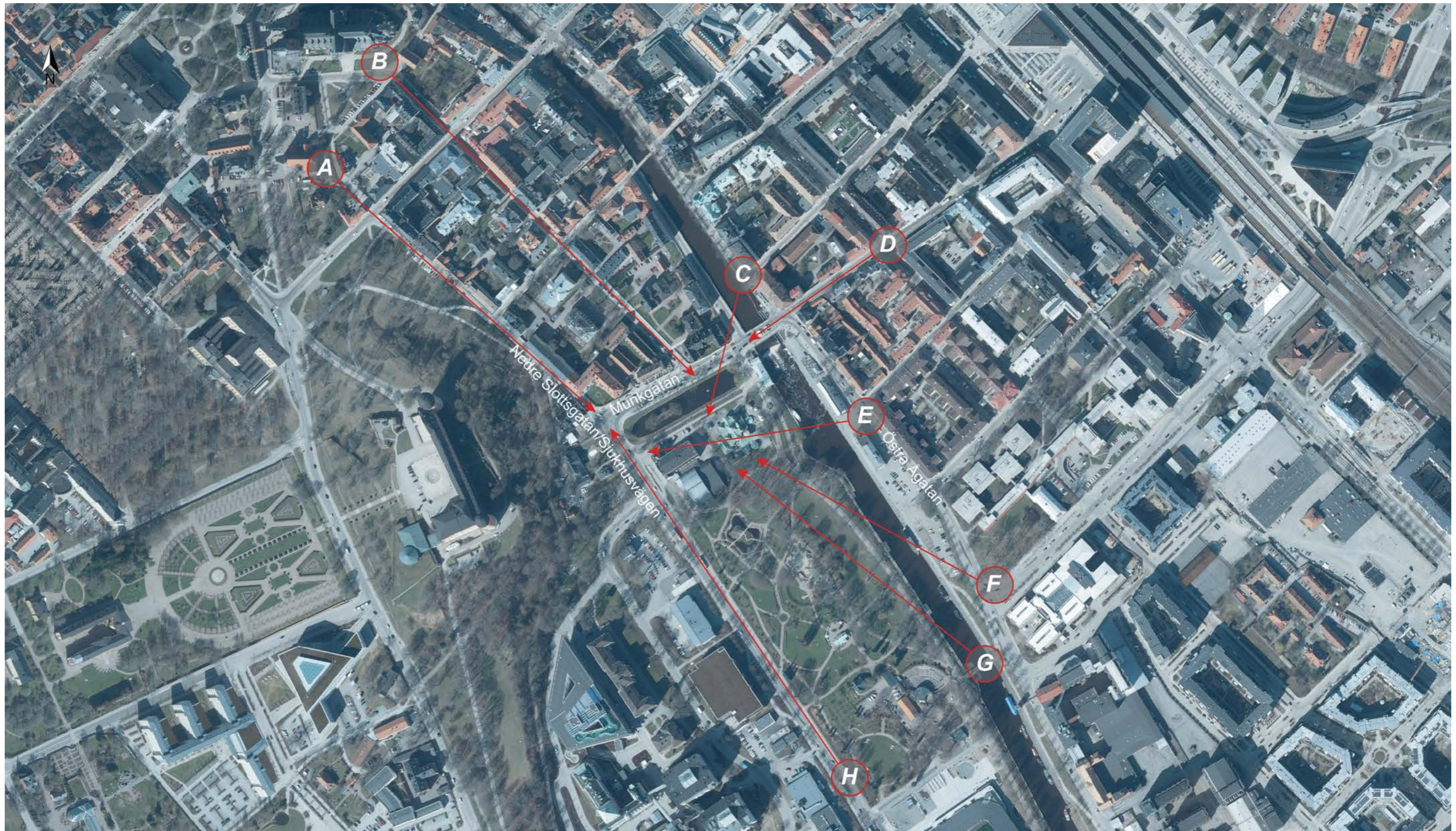
I Uppsalas innerstadsstrategi (2016) fastslås ett antal för staden viktiga siktlinjer och siktsektorer. Även i planprogrammet för Södra åstråket (Uppsala kommun, 2015) presenteras siktlinjer med relevans för utredningsområdet.



Betydande siktlinjer och stråk inom programområdet Södra åstråket. Uppsala kommun 2015.

EXEMPEL PÅ SIKTLINJER GENOM UTREDNINGSOMRÅDET

Bilder följer på nästkommande sidor.



Siktlinjer A-H.



Vy från Helga Trefaldighets kyrka.



Vy från domkyrkan och Riddartorget.



Vy från Östra Ågatan.



Vy från Bäverns gränd och Kungsängsgatan.



Vy från Östra Ågatan och f.d. tullhuset



Vy från Strandbodgatan.



Vy från Hamnspången.



Vy från Sjukhusvägen, strax nordväst om Studenternas fotbollsarena.

KÄLLFÖRTECKNING

ARKIV

Digitalt museum

Lantmäteriets historiska kartarkiv

Stadsarkivet, Uppsala kommun

Stadsbyggnadsförvaltningen, Uppsala kommun

Uppsala Nya Tidnings arkiv

Uppsala universitetsbibliotek

SKRIFTLIGA KÄLLOR

Ejdesjö, Petra och Franzén, Anders. Uppsalas industribyggnader från 1700-talet till 1970. Inventering och kulturhistorisk värdering. Uppsala 2003

Görling, Karin, red. Uppsala Trädgårdssällskap 150 år. Uppsala 2012

Harnesk, Helena och Oscarsson, Ulla. Uppsala från medeltiden till år 1900 – En kortfattad översikt. Uppsala 1983

Lambert, Lars, red. Uppsalas arkitekter och arkitekternas Uppsala, från Domkyrkan till Ångströmlaboratoriet. Uppsala 2002

Laufors, Eric. Det gröna Uppsala. Uppsala stads historia VI:6. Uppsala 1987

Libeck Antikvarie. Flustret, Fjärdingen 36:1, Uppsala – Antikvarisk förundersökning. 2023

Länsstyrelsen Uppsala län, Uppsala stad C 40 A – Riksintresse för kulturmiljövården, Fördjupat kunskapsunderlag. Uppsala 2014

Möller, Tommy och Norman, Hans. Nittonhundralets Uppsala. Uppsala stads historia XI. Uppsala 2002

Stockholms Byggnadsantikvarier. Antikvarisk utredning – Bollhuset, Fjärdingen 34:2, Uppsala. 2013

Thunman, Dan. 1700-talets fasader i Uppsala. Uppsala 2007

Thunman, Dan. 1800-talets fasader i Uppsala – En stilhistorisk översikt. Uppsala 1999

Thunman, Dan. 1900-talets arkitekturstilar i Uppsala. Uppsala 1997

Wenanders Byrå. Bollhuset – Uppsala studenters tennishall, Fjärdingen 34:2, Uppsala. 2013

White arkitekter. Fjärdingen 34:1 – Antikvarisk förundersökning. 2021

