

Flustret, Fjärdingen 36:1, Uppsala

Antikvarisk förundersökning



Uppdraget: Antikvarisk förundersökning, Flustret, Fjärdingen 36:1, Uppsala

Version: Slutversion

Datum: 2023-03-29

Utskriftsformat: A3

Beställare: Svandammen Förvaltning AB

Kontaktperson: Elin Mattson

Uppdragets utförare: Mattias Libeck, Libeck Antikvarie

Layout: Louise Westman, Tyréns AB

Försättsblad: Flustret med Svandammen i förgrunden.

INNEHÅLLSFÖRTECKNING

INLEDNING	4
Bakgrund och syfte	4
Metodik	4
FÖRUTSÄTTNINGAR	6
Gällande plan	6
Tidigare utpekanden	7
Riksintresse för kulturmiljövård	7
Fornlämningar	7
HISTORIK.....	8
Från schweizeri till nattklubb.....	8
BYGGNADSHISTORIK	10
BYGGNADSBESKRIVNING	21
Miljön.....	21
Exteriör.....	22
Interiör.....	24
KULTURHISTORISKT VÄRDE.....	25
KÄLLFÖRTECKNING.....	26
Arkiv	26
Skriftliga källor.....	26

INLEDNING

BAKGRUND OCH SYFTE

Libeck Antikvarie har av Svandammen Förvaltning AB fått i uppdrag att utföra en antikvarisk förundersökning för Flustret, Fjärdingen 36:1 i Uppsala, med anledning av pågående arbete med ny detaljplan (PBN 2022-000379) och en planerad ombyggnad.

En antikvarisk förundersökning är ett dokument att använda inför planläggning samt vid projektering av planerade förändringar. Syftet med undersökningen är att utreda fastighetens historiska utveckling, nuvarande karaktär och dess kulturhistoriska värden. Undersökningen är förutsättningslös och tar således ingen hänsyn till någon föreslagen åtgärd.

Platsbesök genomfördes i november och december 2022. Byggnadens har undersökts såväl ut- som invändigt. Fotona i rapporten är om inget annat anges tagna av Libeck Antikvarie.

METODIK

Förundersökningen har utförts av byggnadsantikvarisk kompetens. Den bygger på befintligt kunskaps- och planeringsunderlag, fältbesiktning, arkivmaterial samt studier av historiskt kartmaterial.

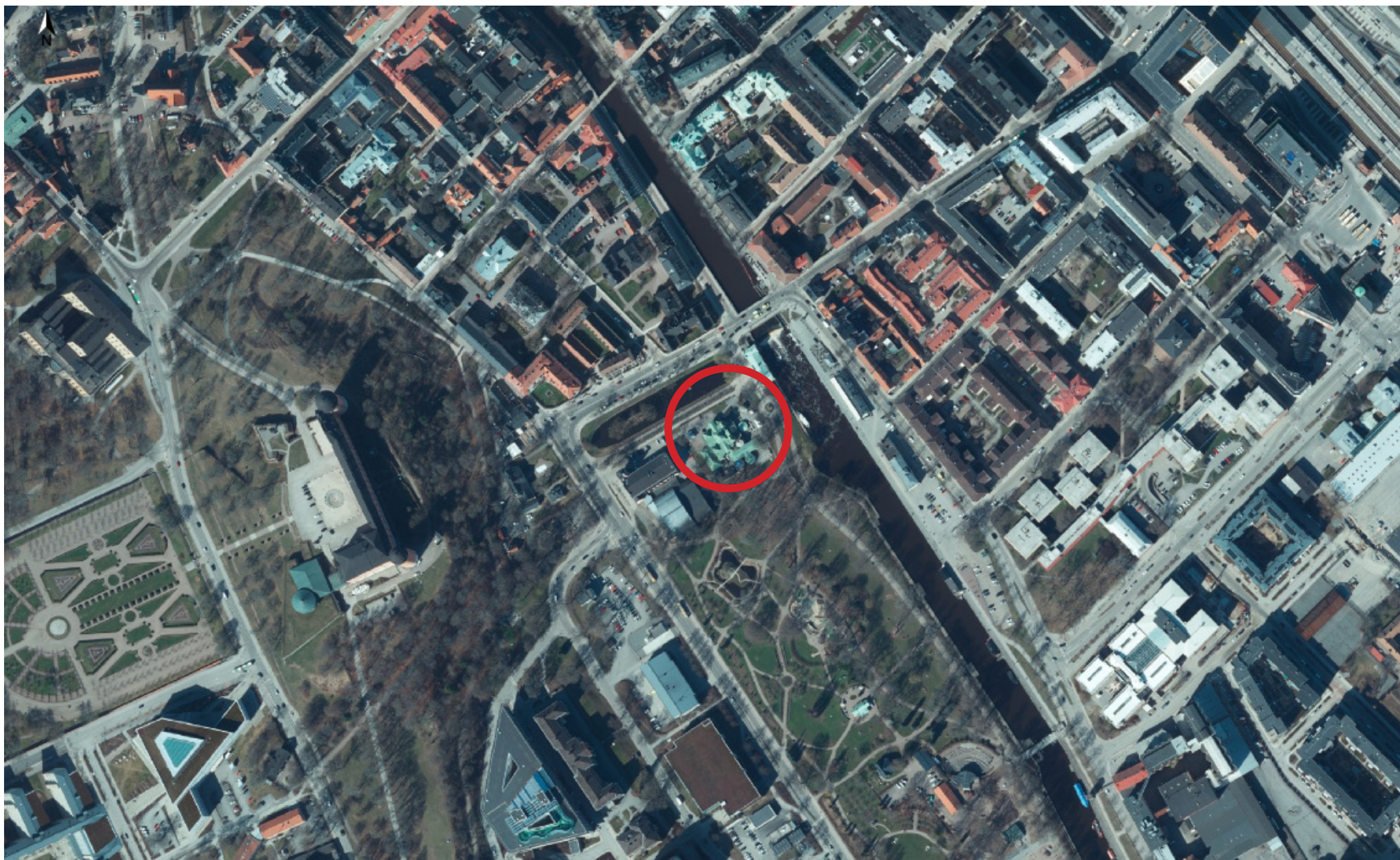
Inledningsvis sammanställs förutsättningar såsom gällande plan, utpekanden och aktuell lagstiftning. Därefter beskrivs historik och de skeenden som utgör grunden till de fysiska uttryck och funktioner som präglar miljön idag. Slutligen beskrivs byggnadernas kvaliteter och värden som är betydelsefulla att ta hänsyn till vid förändring och utveckling av området.

Utredningens metodik tar stöd i Riksantikvarieämbetets plattform Kulturhistorisk värdering och urval (2015) och Boverkets föreskrifter och allmänna råd (BFS 2016:6, 1:2213). Enligt plattformen kan kulturhistoriskt värde definieras enligt följande:

Kulturhistoriskt värde består i de möjligheter materiella och immateriella företeelser kan ge vad gäller att inhämta och förmedla kunskaper om och förståelse av olika skeenden och sammanhang – samt därigenom människors livsvillkor i skilda tider, inklusive de förhållanden som råder idag.



Vy från Uppsala slott över Svandammen och den omgivande bebyggelsen. Bakom gymnastikhuset Svettis till höger skymtar Flustrets gröna tak.



Flustrets placering i staden. Lantmäteriet.

FÖRUTSÄTTNINGAR

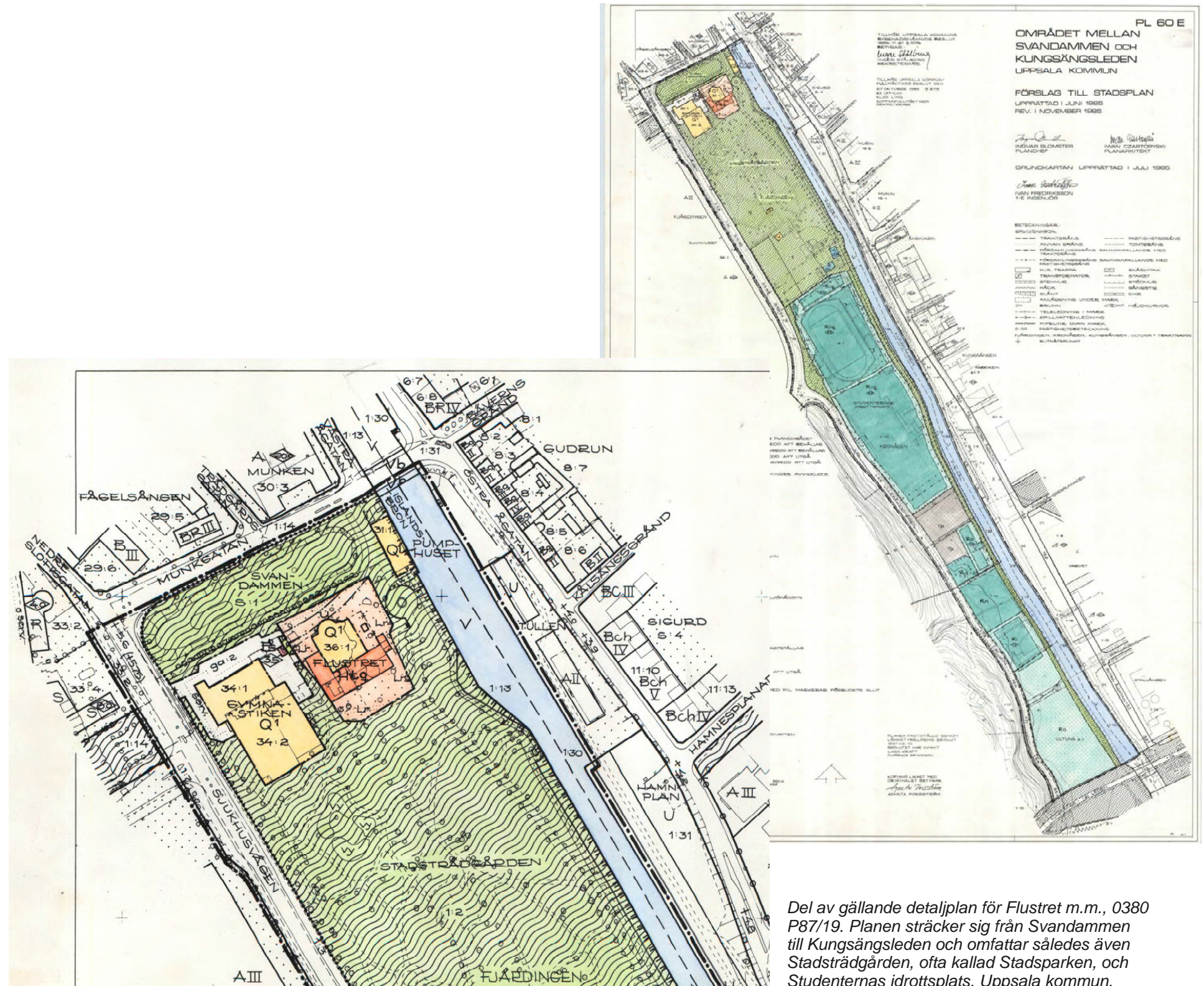
GÄLLANDE PLAN

För den aktuella fastigheten gäller detaljplan 0380 P87/19, *Området mellan Svandammen och Kungsängsleden*, fastställd 1987-02-10. På plankartan är de äldsta delarna av Flustret liksom en tillbyggnad utförd på 1980-talet betecknade med Q1, kulturresevat. Tillbyggnader utförda på 1950-talet är betecknade Htq.

Med **Q1** betecknat område skall utgöra reservat för befintlig kulturhistoriskt värdefull bebyggelse. Åtgärd får inte vidtas som minskar bebyggelsens eller markens kulturhistoriska värde. Befintlig byggnad får nyttjas endast för ändamål som byggnadsnämnden prövar vara förenligt med byggnadens bevarande. Ny byggnad med i huvudsak samma omfattning som den befintliga byggnaden och med en utformning som ansluter till den kulturhistoriska miljön får uppföras endast om befintlig byggnad förstörs eller till väsentlig del skadats av våda.

Med **Htq** betecknat område får användas för sådant restaurang och hotelländamål som ej kan väntas medföra sanitär olägenhet för närboende eller eljest störa trevnaden.

Sådan förändring får inte vidtas som förvanskar befintliga byggnaders yttre form och allmänna karaktär och ej eller den allmänna karaktären på området i övrigt. Ny bebyggelse skall ges sådan utformning och färg som med hänsyn till landskapsbilden och områdets allmänna karaktär prövas lämplig.



Del av gällande detaljplan för Flustret m.m., 0380 P87/19. Planen sträcker sig från Svandammen till Kungsängsleden och omfattar således även Stadsträdgården, ofta kallad Stadsparken, och Studenternas idrottsplats. Uppsala kommun.

TIDIGARE UTPEKANDEN

De äldsta delarna av Flustret liksom en tillbyggnad utförd på 1980-talet är grönklassad enligt Uppsala kommuns klassificeringssystem och har således bedömts vara särskilt kulturhistoriskt värdefull, i enlighet med 8 kap. 1 § plan- och bygglagen:

En byggnad som är särskilt värdefull från historisk, kulturhistorisk, miljömässig eller konstnärlig synpunkt får inte förvanskas.

Fastigheten i sin helhet ingår i särskilt värdefull kulturmiljö, enligt beslut i kommunfullmäktige 1988.

RIKSINTRESSE FÖR KULTURMILJÖVÅRD

Fastigheten Fjärdingen 36:1 ligger inom riksintresseområde för kulturmiljövården, Uppsala stad (C 40 A) och skyddas av 3 kap. 6 § Miljöbalken:

Mark- och vattenområden samt fysisk miljö i övrigt som har betydelse från allmän synpunkt på grund av deras naturvärden eller kulturvärden eller med hänsyn till friluftslivet skall så långt möjligt skyddas mot åtgärder som kan påtagligt skada natur- eller kulturmiljön. Behovet av grönområden i tätorter och i närheten av tätorter skall särskilt beaktas.

Områden som är av riksintresse för naturvärden, kulturmiljövården eller friluftslivet skall skyddas mot åtgärder som avses i första stycket.

Riksintressen för kulturmiljövården är ett statligt anspråk som utses av Riksantikvarieämbetet. Dessa kulturmiljöer är av stor betydelse ur ett nationellt perspektiv. Beslut om riksintresset Uppsala stad fattades 1987-11-05. Under 2011–2013 skedde en revidering av riksintressebeskrivningen. Samtidigt togs ett fördjupat kunskapsunderlag fram, färdigt 2014. Riksintresset kretsar kring fyra teman: Centralmakten, Domkyrkostaden, Lärdomsstaden och Stadens framväxt och struktur. I det fördjupande kunskapsunderlaget berörs inte Flustret specifikt men väl flera av de byggnader och miljöer som omger anläggningen.

PLAN- OCH BYGGLAGENS ÅTTONDE KAPITEL

I plan- och bygglagens åttonde kapitel behandlas bland annat befintlig bebyggelse. Där föreskrivs förbudet mot förvanskning, kravet på underhåll och kravet på varsamhet.

PBL kap 8 § 13: "En byggnad som är särskilt värdefull från historisk, kulturhistorisk, miljömässig eller konstnärlig synpunkt får inte förvanskas."

PBL kap 8 § 14: "Underhållet ska anpassas till omgivningens karaktär och byggnadsverkets värde från historisk, kulturhistorisk, miljömässig och konstnärlig synpunkt. Om byggnadsverket är särskilt värdefullt från historisk, kulturhistorisk, miljömässig eller konstnärlig synpunkt, ska det underhållas så att de särskilda värdena bevaras."

PBL kap 8 § 17: "Ändring av en byggnad (...) ska utföras varsamt så att man tar hänsyn till byggnadens karaktärsdrag och tar tillvara byggnadens tekniska, historiska, kulturhistoriska, miljömässiga och konstnärliga värden."

FORNLÄMNINGAR

Fastigheten Fjärdingen 36:1 ligger inom fornlämning L1941:2293 Stadslager, RAÅ-nummer: Uppsala 88:1. Fornlämningar omfattas av 2 kap. Kulturmiljölagen. På Riksantikvarieämbetets digitala tjänst Fornsök beskrivs lämningen enligt följande:

Område med medeltida kulturlager. Det markerade området utgör bevakningsområde enligt läns museets önsknings. Se även nr Uppsala 65:1 och Uppsala 85:1. Områdets omfattning och gränser är baserad på en stadsplanekarta från år 1645, vilken föregick den stora omregleringen av stadsplanen och som uppvisar den medeltida stadsplanen i princip.



Kartan visar Uppsala kommuns kulturhistoriska klassificering. Grönmarkerade byggnader har bedömts ha ett mycket högt kulturhistoriskt värde (PBL 8:13) och gula markeringar avser byggnader med ett högt kulturhistoriskt värde (PBL 8:17). Blåmarkerade byggnader är skyddade som byggnadsminnen enligt kulturmiljölagen eller förordningen (2013:558) om statliga byggnadsminnen. Den lila markeringen visar särskilt värdefull kulturmiljö. Stadsbyggnadsförvaltningen.

HISTORIK

FRÅN SCHWEIZERI TILL NATTKLUBB

Flustrets historia sträcker sig tillbaka till första hälften av 1800-talet. Uppsala var en småstad och markerna söder om Mungatan och stadsdelen Fjärdingen hörde ännu till Kronan, det vill säga staten. Svandammen, med anor tillbaka till 1500-talet, kallades på 1800-talet Kungsdammen och Slottsdammen. Området låg utanför 1643 års stadsplan och utanför det område som ännu långt in på 1800-talet utgjorde den egentliga staden. Marken söder om Svandammen, kallad Landshövdingens hage, var vid seklets början inhägnad och inte tillgänglig för allmänheten.

År 1830 blev friherre Robert von Kræmer landshövding i Uppsala. von Kræmer kom under sin tid som landshövding att anlägga flera parker och planteringar. Bland annat lade han grunden för Stadsträdgården (Stadsparken) genom att han upplät en del av Landshövdingens hage åt stadens invånare.

von Kræmer medverkade även till att en ny hamn anlades i anslutning till Islandsfallet. Hamnen hade tidigare legat en bit nedströms. I slutet av 1830-talet lät hamndirektionen, ledd av von Kraemer, upprena Fyrisån, anlägga skibord för vattenfallet och bygga den nya Islandsbron, vilken stod färdig 1841. På platsen för den nya bron låg i äldre tid Munkbron, men under större delen av 1700-talet och 1800-talets första årtionden fanns det ingen bro här. Ungefär samtidigt med bronns färdigställande och flytten av hamnen blev stråket utmed västra åkanten planterat med lönnar och almar samt upplåtet till promenadplats, den så kallade Strömparterren.

Kort därefter, år 1842, uppfördes en sommarservering i anslutning till den nyanlagda promenaden, ett så kallat schweizeri i form av en paviljongartad byggnad med en stor veranda vänd mot Fyrisån. Beteckningen schweizeri skapades när invandrade schweiziska socker- och pastejbagare i början av 1800-talet startade utskänkingsställen i Sverige. Innehavaren av rörelsen vid Strömparterren var en ung konditor vid namn Sven Joseph Norberg som här serverade kaffe, té, mandelmjök, choklad och bakverk. På andra sidan ån, söder om Strandbodgatan, fanns sen tidigare ett sommarvärdshus, Hagalund, som fått namnet Stora Fördärvet. Den nya paviljongen på åns västra strand kom snart att kallas Lilla Fördärvet. Det förefaller dock inte ha dröjt länge innan ett nytt namn kom i ropet, Flustret. Namnet kom sannolikt av byggnadens veranda som kunde liknas vid en bikupas fluster.



“Utsigt af Upsala”, litografi av Elias Fredrik Martin som visar Uppsala från söder, omkring 1840. Uppsala universitetsbibliotek.



Vy mot Flustret från hamnen. Sannolikt 1860-tal. Flustrets uteservering hängde samman med åpromenaden genom en stor grusad yta flankerad av träd. Intill åkanten ligger ångfartyget Fyris. Fotograf okänd. Västmanlands läns museum.

År 1855 blev konditorn Jean Pierre Schucani innehavare till schweizerirät-tigheterna och ägare till paviljongen. Vid det laget hade marken övergått i stadens ägo. Paviljongen ersattes tre år senare av en ny byggnad i två våningar. I början av 1860-talet serverades té, glass, lemonad och tårter. Det ordnades också musikalisk aftenunderhållning med regementsmusik. 1863 bytte serveringen åter ägare, till källarmästare Carl Gustaf Calleberg, som sedan tidigare var ägare till restaurang Rullan på Kungsgatan. Året därpå tog nybildade Uppsala Trädgårdssällskap ett större markområde väster om Flustret och Strömparterren i anspråk för trädgårdsodling genom ett arrendeavtal med dåvarande markägaren Uppsala universitet. Arrendet övertogs senare av Uppsala stad.

Vid samma tid blomstrade sjötrafiken i Fyrisån. Ett antal fartyg trafikerade sträckan Uppsala – Stockholm. Under 1860-70-talen muddrades hamnen för att kunna ta emot större fartyg upp till Islandsfallet. Några år tidigare, år 1860, anlades vid västra änden på Svandammen en kallvattenkuranstalt, Slottskällan, och 1867 togs det nya akademiska sjukhuset i bruk, beläget strax sydväst om Flustret. På norra sidan om dammen utgjordes de närmaste husen av Anatomiska institutionen i kvarteret Munken, uppförd 1850, och ett stort herrgårdsliknande bostadshus, uppfört 1844, i kvarteret Fågelsången.



Robert Fredrik von Kræmer i sin ämbetsuniform som landshövding, avporträtterad av Olof Johan Södermark 1848. Wikipedia.



Flustrets uteservering i början av 1900-talet. Markbeläggningen tycks ha utgjorts av ett finkornigt stenmaterial. I bakgrunden, till höger om den nya musikpaviljongen syns en häck. Många av gästerna har studentmössor på sig. Andra hälften av 1800-talet har beskrivits som en storhetstid för den uppsaliensiske studenten, som spelade en framträdande roll i staden. Från 1800-talets början fram till omkring 1870 skedde en fördubbling av antalet studenter, från knappt 1000 till drygt 2000. Uppsala universitetsbibliotek.

I början av 1870-talet skedde större ombyggnader som innebar att byggnaden fick ett nytt utseende. Flustret ändrade karaktär från att ha varit ett konditori till att bli en servering med mat och dryck och ett vida känt centrum för festligheter sommartid i Uppsala. Stamgästerna bestod främst av akademiker. I mitten av 1870-talet kom en fontän på plats mellan restaurangbyggnaden och Fyrisån. Vid samma tid invigdes Uppsalas första vattenverk intill Islandsfallet, kallat Pumphuset.

År 1880 övertog tidigare kyparen Julius Bastholm verksamheten och 1887 källarmästaren Emil Mellgren, dåvarande ägaren till Rullan. Mellgren och sedermera hans son drev Flustret fram till 1910-talets början. Under den tiden skedde bland annat en utvidgning av lokalerna åt väster. Under Mellgrens sista år uppfördes gymnastikhuset "Svettis" strax väster om Flustret och Studenternas idrottsplats i södra änden på Stadsträdgården.

Flustret införlivades år 1911 i Uppsala Hotell Aktiebolag, ett gemensamt bolag för stadens då fem restauranger. Ett drygt tiotal år senare lät bolaget genomföra en större ombyggnad som bland annat syftade till ett ökat nyttjande genom att tidigare öppna verandor byggdes in.

Under de följande 30 åren skedde inga större förändringar. Vid 1950-talets mitt utfördes tillbyggnader som gav utökade matsalutrymmen och ändamålsenliga ekonomilokaler.

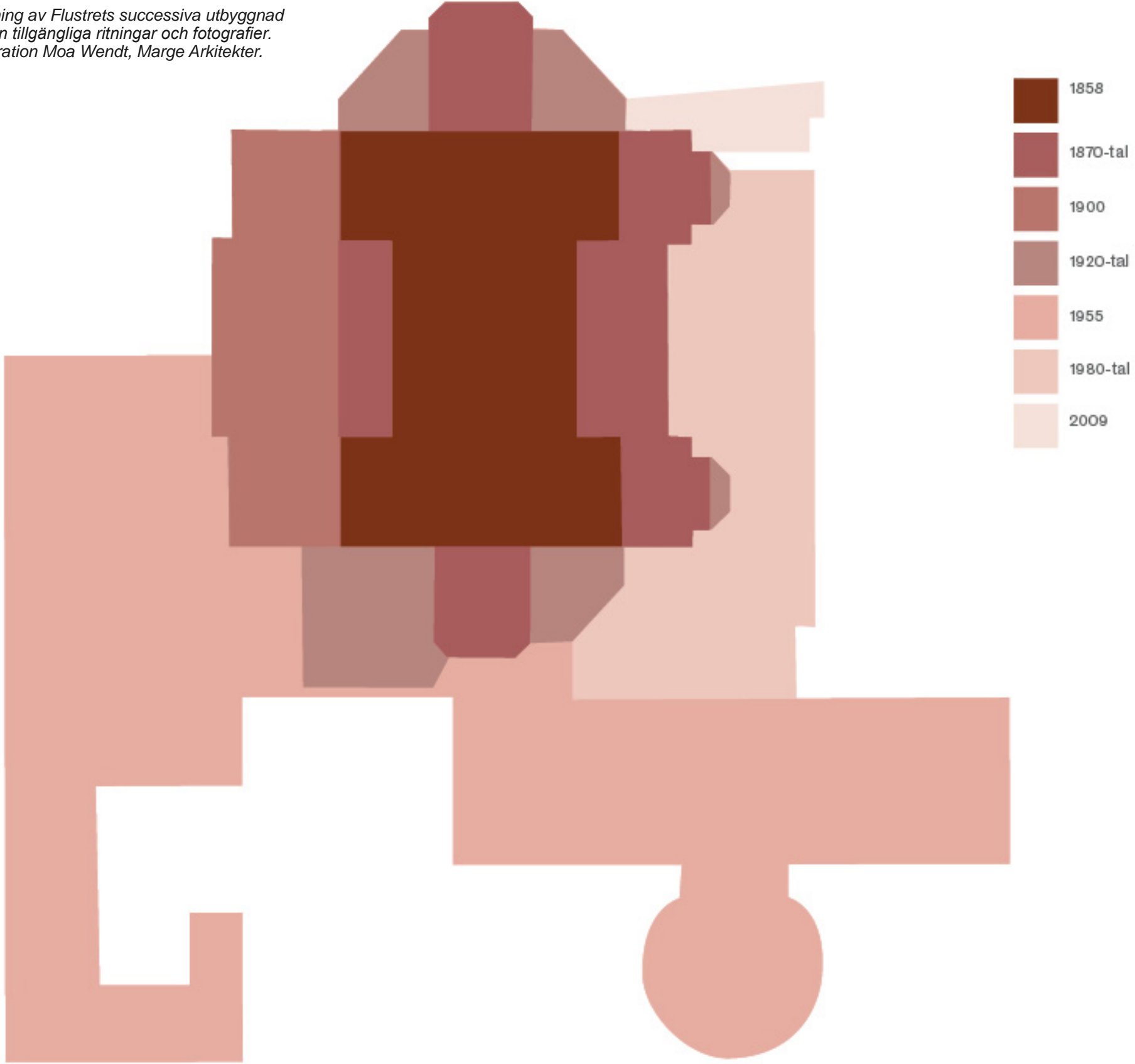
På 1960-talet var det åter dags för ett ägarbyte. Sveriges Allmänna Restaurangbolag, övertog verksamheten. Flustret var nu ett välkänt begrepp långt utanför Uppsala och resor till Flustret, där det arrangerades dans, anordnades från olika delar landet. Trots detta gick verksamheten dåligt efter några år och restaurangen gick en osäker framtid till mötes.

År 1976 blev Carlo Tanger ägare till Flustret som öppnade nattklubb i byggnaden, med en yngre publik som målgrupp. Flustret blomstrade och kallades "Flurran" i folkmun. I början av 1980-talet byggdes Flustret till mot uteserveringen med en veranda i ett plan.

På vintern 1984 brann Flustret vilket ledde till ett ofrivilligt uppehåll. Sedan anläggningen återstälts fortsatte verksamheten i samma anda som tidigare. Under 2000-talet har Flustret genom nya ägare drivits vidare som nattklubb parallellt med konferenser, restaurang, dans, konserter och festvåning.

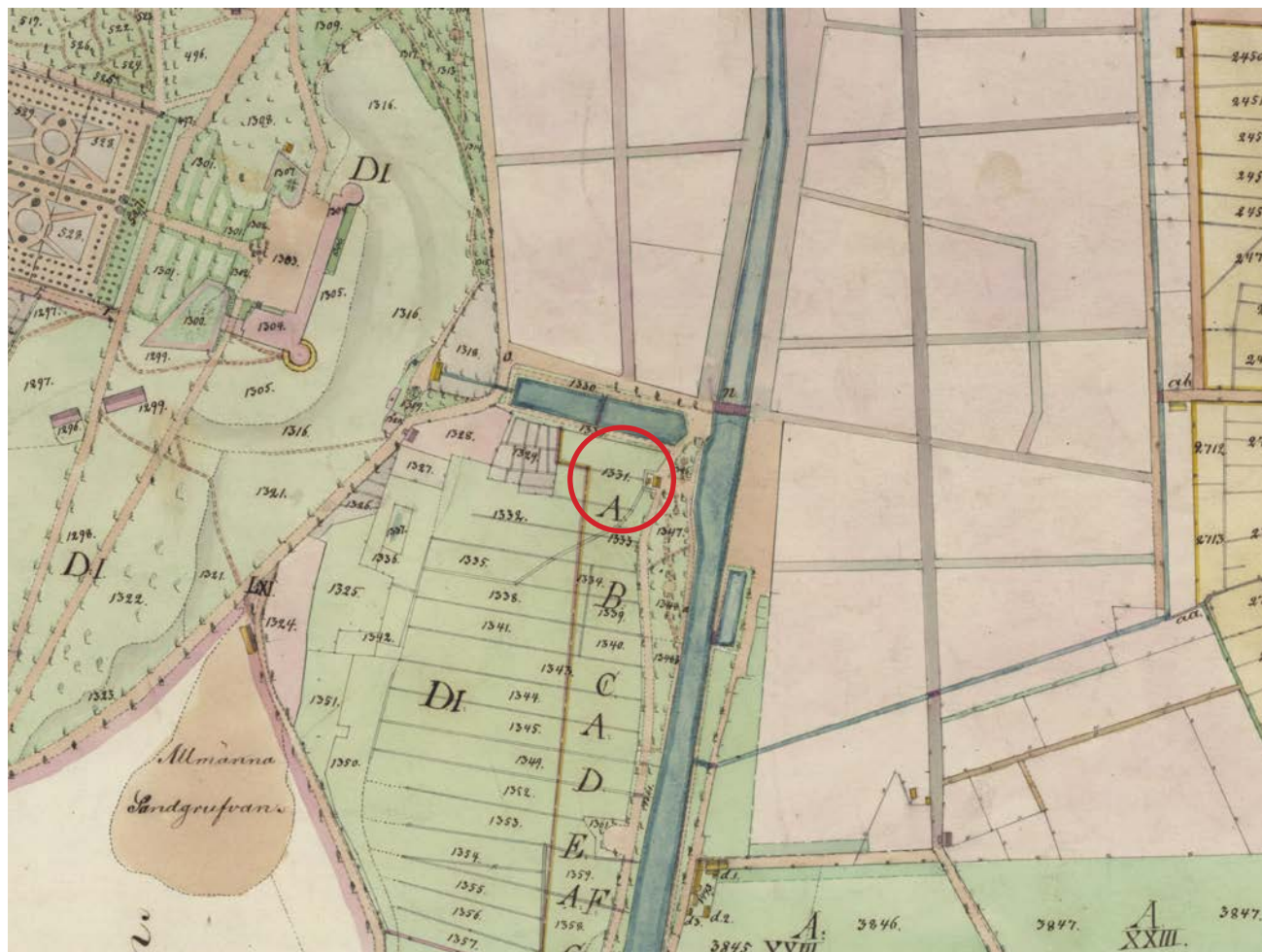
BYGGNADSHISTORIK

Tolkning av Flustrets successiva utbyggnad
utifrån tillgängliga ritningar och fotografier.
Illustration Moa Wendt, Marge Arkitekter.



1842

Den första byggnaden som uppfördes på platsen var en envåningsbyggnad i trä, i litteraturen betecknad som paviljong. Byggnaden finns dokumenterad i en oljemålning från 1883, målad efter en tuschteckning tillkommen många år tidigare. Målningen visar hur paviljongen var försedd med en veranda vänd mot Fyrisån och en takterrass mitt på taket. På trappan vid ingången står ägaren till schweizerirörelsen, konditorn Sven Josef Norberg. Närmare vattnet syns en pelare med en urna ovanpå. Den senare är eventuellt densamma som idag står i anslutning till den så kallade "Gula villan" i Stadsträdgården.



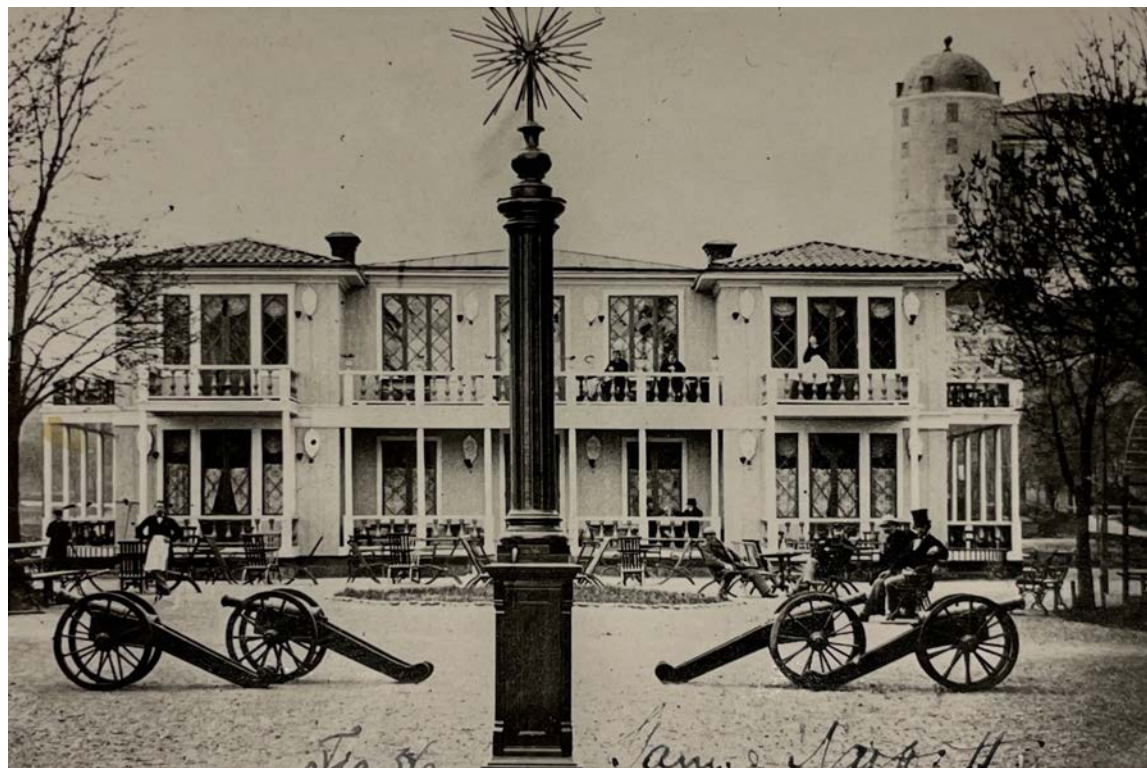
Laga skifteskarta upprättad 1854. Kartan visar Strömparterren och den ursprungliga paviljongens placering. I samband med skiftet övergick äganderätten till marken vid Flustret och en längre sträcka utmed Fyrisån från Kungl. Maj:t och Kronan till Uppsala stad. Den röda ringen visar Flustrets nuvarande placering. Lantmäteriet.



Avfotograferad oljemålning som visar Flustrets utseende under åren 1842–1858, utförd av J. O. Högstadius 1883. Byggnaden var till synes omgiven av grus. Uppsala universitetsbibliotek.

1858

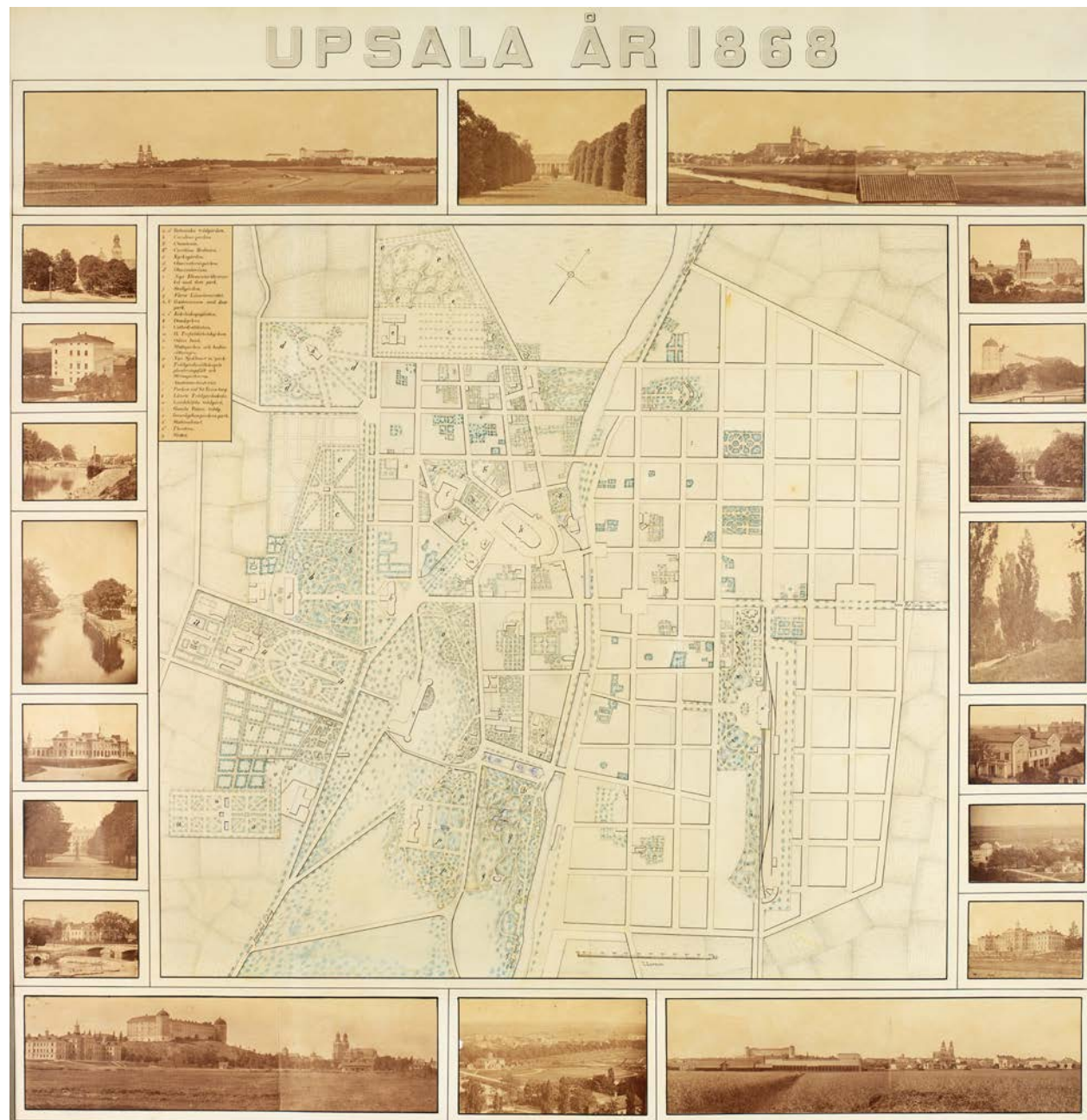
Efter 16 år ersattes den ursprungliga lilla paviljongen av en ny träbyggnad i två våningar. Den nya byggnaden placerades en aning längre upp från ån än tidigare paviljong, med framsidan mot ån och norra gaveln vänd mot Trädgårdsgatan. Byggnaden skulle stå färdig att tas i bruk den 1 maj 1858. Den ovanifrån sett H-formade byggnaden var utformad med flacka, valmade tak, täckta med plåt och tegel, stående fasadpanel och krysspröjsade fönster och dörrar. Runtom var byggnaden försedd med öppna verandor och altaner med balustrader, där gästerna kunde sitta och blicka ut på omgivningen. Någon gång på 1860-talet tillkom ett torn mitt på byggnaden, präglad av snickarglädje och finspröjsade fönster.



Fotografi som visar Flustret av år 1858. I mitten av uteserveringens grusbeläggning syns en gräsbevuxen rundel. Fotograf okänd. Uppsala universitetsbibliotek.



Flustret vid slutet av 1860-talet, sedan ett torn tillförts byggnaden. I bakgrunden syns Akademiska sjukhuset vilket togs i bruk 1867. Fotograf okänd. Uppsala universitetsbibliotek.



Till vänster: Karta utgiven av Uppsala Trädgårdssällskap som beskriver Uppsala år 1868. Flustret är med på fyra av bilderna. Kartan visar hur Flustret vid tiden var väl integrerad i parkområdet intill (blivande Stadsträdgården) som nu omfattade ett större område mellan Fyrisån och Sjukhusvägen. Västra delen av parken, som Uppsala universitet ägde, sköttes av trädgårdssällskapet. Av kartan framgår också hur stora delar av närområdet med Nedre Fjärdingen, Slottsbacken, Slottskällan och Akademiska sjukhuset utgjordes av parker och trädgårdar. Fotograf Henri Osti. Uppsala universitetsbibliotek.

Ovan: Foto taget från slottet 1868 eller kort detsförinnan. Fotot bekräftar hur Stadsträdgårdens utformning vid tiden i stora delar följde den som kartan intill visar. Runtom Flustret var det öppet, med undantag för ett antal nyplanterade träd, och marken belagd med grus i likhet med de anslutande gångarna. Uteserveringen var vänd mot Fyrisån. Bakom byggnaden syns den uppvuxna Strömparterren. I bakgrunden syns bland annat det så kallade Vershuset vid Östra Ågatan, stadens gasverk och vad som sedermera skulle bli Uppsala Ångkvarn. Fotograf Henri Osti, Uppsala universitetsbibliotek.

1870-talet

Under första hälften av 1870-talet skedde ombyggnader som präglar Flustret än idag. Byggnaden byggdes till i två steg. Först byggdes gavlarna mot norr och söder ut med smala tillbyggnader i två våningar, vilka båda förefaller ha inrymt en trappa. Vid samma tid tycks byggnaden även ha byggts till mot väster med två mindre tillbyggnader i en våning.

Något senare tillkom nya, öppna verandor på östra långsidan, flankerade av två, tillika öppna tornbyggnader. Nu byggdes också taket om, vilket var kopplat till en höjning av taket, och tidigare torn ersattes av ett nytt öppet torn.

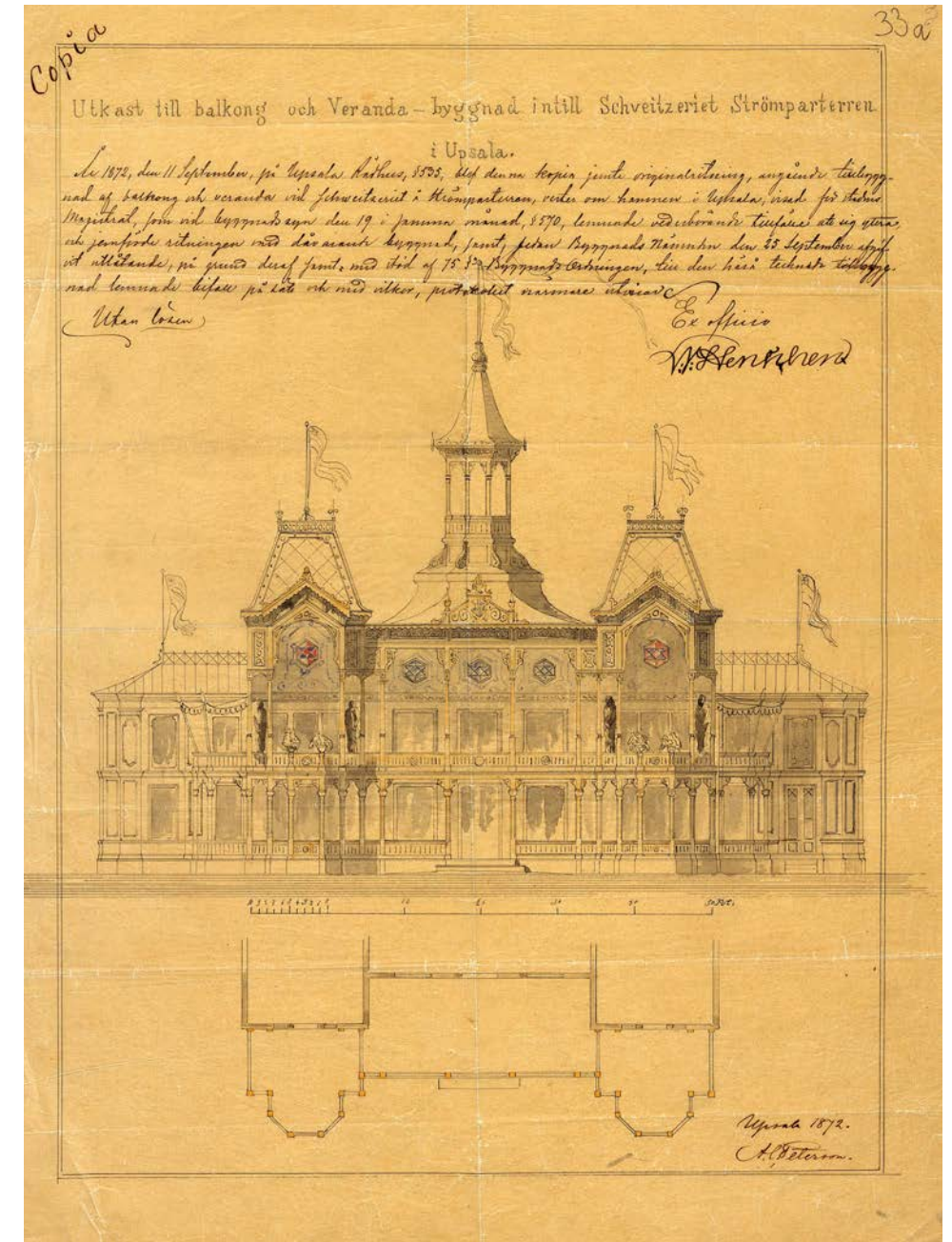
Ritningarna till åtminstone de senare utförda förändringarna förefaller arkitekten Adrian Crispin Peterson ha stått för, vilken är förknippad med bland annat Pumphuset intill Islandsbron och Engelska villan på Trädgårdsgatan. Kännetecknade för tiden var den rika dekoren och snickarglädjen som bland kom till uttryck i de nya verandornas räcken. Byggnaden tycks från denna tid huvudsakligen ha varit klädd med hyvlad spontpanel som på vissa ytor var försedd med "fyllningsmarkeringar" utförda med smäckra, profilerade lister. Taken var täckta med falsad plåt. Vid 1870-talets mitt tillkom en fontän mellan Flustret och Fyrisån.



Flustret efter 1870-talets ombyggnader. Fotograf Henri Osti. Uppsala universitetsbibliotek.



Flustret sett från hamnen, den 24 juli 1890. Mellan Fyrisån och restaurangbyggnaden fanns nu en fontän. Stenskoningen längs åsidan var vid denna tid nyligen utförd. Fotograf Henri Osti. Upplandsmuseet.

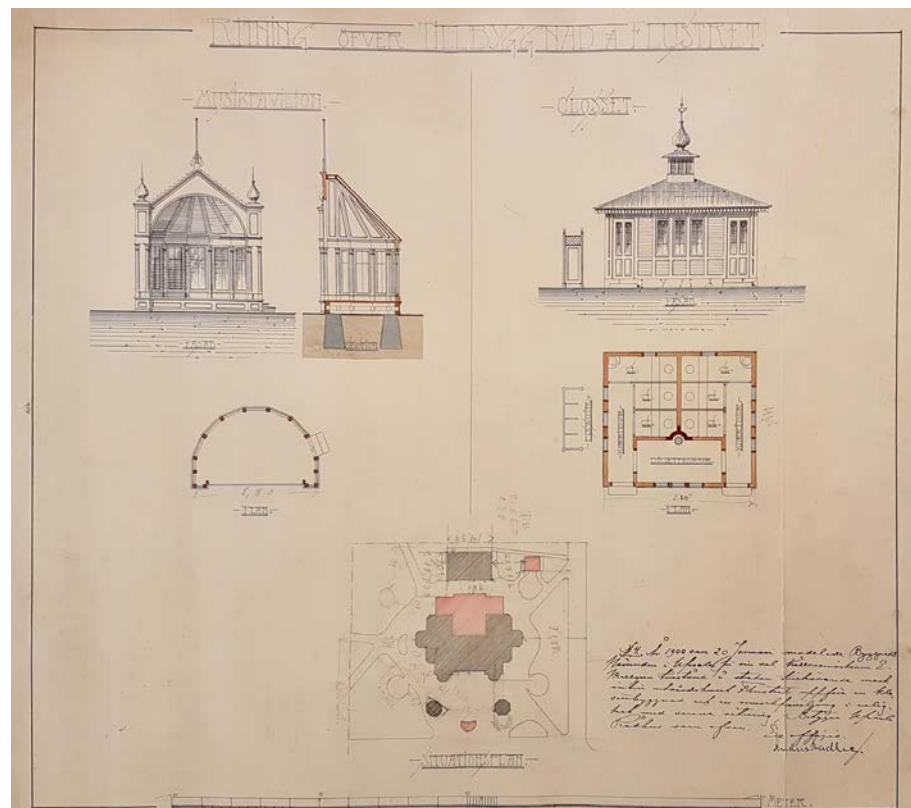


Ritning undertecknad av A. C. Peterson 1872. Initialerna står sannolikt för Adrian Crispin. Adrian Crispin Peterson ska ha varit den enda utbildade arkitekten med verksamhet i Uppsala omkring 1870. År 1872 flyttade Peterson till Göteborg där han under många år var en av de mest anlitade arkitekterna. Stadsarkivet.

1900

I januari år 1900 erhöll dåvarande källarmästaren Mellgren tillstånd att utföra ett flertal förändringar, vilka kom till stånd kort därefter. Tillståndet avsåg bland annat en tillbyggnad mot väster i två våningar med ett mittparti med sadeltak och två tornbyggnader. De nya lokalerna inrymde enligt ritningarna ett diskrum, en del av köket, förstuga och trapphus, glasdisk, vedbod och punchrum samt två personalrum. Tillbyggnaden kläddes på tidsenligt vis med stående och liggande spontpanel och taken täcktes med falsad plåt. Flustret var vid tiden utrustat med elektrisk belysning.

Vid samma tid uppfördes också en musikpaviljong i sydöstra hörnet av tomten, liksom en klosettbyggnad vid nordvästra hörnet. Denna förra flyttades senare till nordöstra hörnet av tomten där det tidigare stått en äldre musikpaviljong i "chinesisk stil". Vattenklosetter var vid tiden ännu ovanliga. Avloppet var anslutet till Fyriskan enligt en samtida uppgift från Medicinalstyrelsen. Enligt bygglovsritningen var klosettbyggnaden försedd med ett biljettkontor.



Ritning till musikpaviljong och klosettbyggnad år 1900. De bevarade ritningarna är osignerade men upprättades enligt uppgift av stadsarkitekten Carl Axel Ekholm. Stadsarkivet.



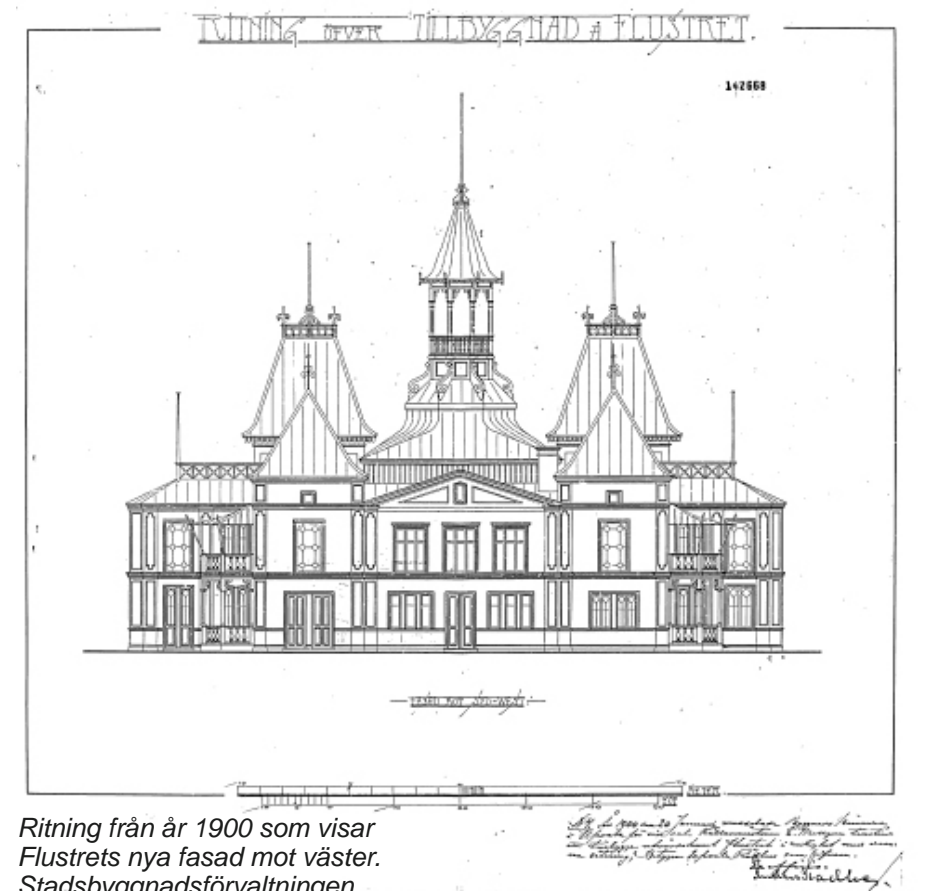
Foto taget i början av 1900-talet sedan Flustret byggts till mot väster och musikpaviljong och klosettbyggnad uppförts. Fotograf Alfred Dahlgren. Upplandsmuseet.



Vykort från 1920-talets början med ovanlig vy från sydost. Till vänster syns tillbyggnaden från 1900. Uteserveringen omfattade ett område öster och sydost om restaurangbyggnaden. Sydöstra delen var inhägnad med ett lågt vitt staket och trådstängsel. Upplandsmuseet.



Annons hämtad ur Upsala Nya Tidning 1901.



Ritning från år 1900 som visar Flustrets nya fasad mot väster. Stadsbyggnadsförvaltningen.

1920-talet

När Flustret åter slog upp dörrarna för en ny säsong på våren 1923 var det en ombyggd och delvis renoverad restaurang som mötte gästerna. Bland annat hade de förutvarande öppna verandorna på kortsidorna byggts om och glasats in. En övergripande strävan med ombyggnaden var att få stället mer ombonat för att möjliggöra besök även under dagar med sämre väderförhållanden. En tidigare "dragig förstuga" på nedervåningen, på byggnadens norra sida, hade byggts om till en sluten entré med hall. Hallen ledde in till matsalen. En tidigare tvådelad trappa, på samma sida av byggnaden, hade ersatts av en ny, bredare trappuppgång. I anslutning till trappan hade ett stort fönster tagits upp i fasaden. Tidigare bristfälliga toaletter hade fått en "modern lösning" med en kvinnlig respektive manlig toalettavdelning med WC. Ritningarna är signerade av Uppsalaarkitekten Viktor Holmgren, som började sin bana på Ture Stenbergs kontor, arkitekten bakom intilliggande Svettis.

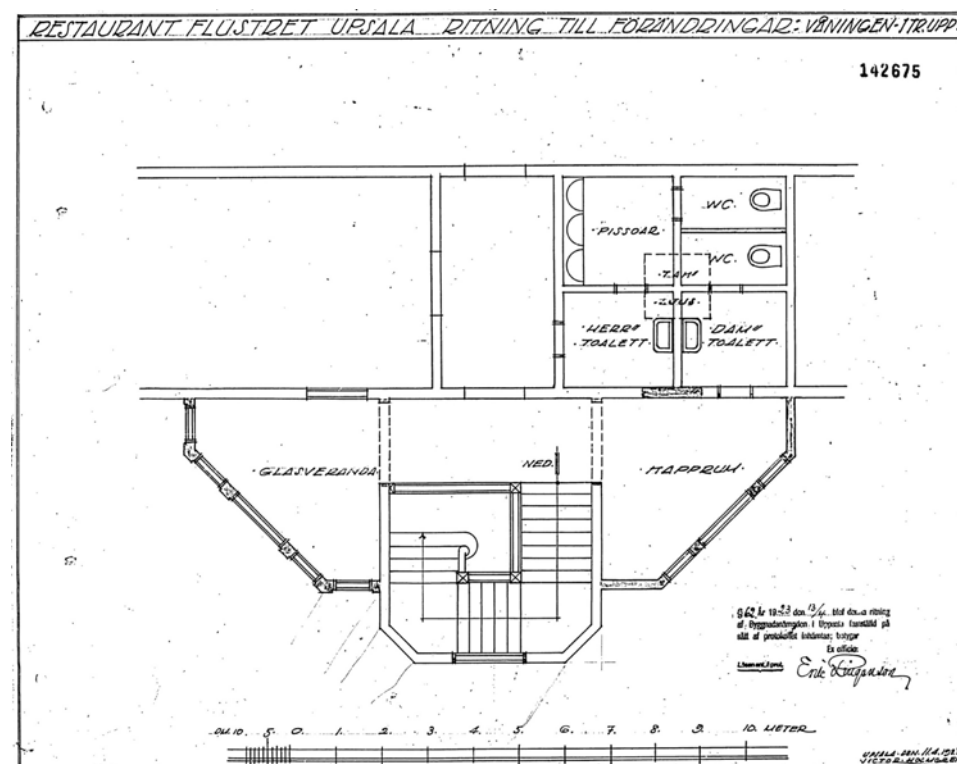
År 1925 skedde ytterligare ombyggnader. Denna gång stod stadsarkitekten Gunnar Leche för ritningarna. Nu skedde en ombyggnad och permanent inglasning av de ursprungligen öppna verandorna och tornen mot öster, vars utrymmen förenades med de bakom liggande lokalerna. Vid samma tid tillkom även nya dekorativa element i byggnadens exteriör såsom fyllningsmarkeringar, en balustrad mellan tornen med fyra ljusbärare, akroterier på torntaken och en ljusramp över övre våningens fönster. Balustrader och fyllningsmarkeringar knöt an till byggnadens ursprungliga utseende och det tidiga 1870-talets tillbyggnader. Enligt Leches egen beskrivning skulle allt trä målas i rödbrunt, brunt och gräddvitt. Alla plåtarbeten skulle målas i en kopparimiterande grön kulör.



Foto som visar Flustret efter 1920-talets ombyggnader. Fotograf Paul Sandberg. Upplandsmuseet.



Skiss till ändringar, signerad av stadsarkitekten Gunnar Leche i november 1924. Skissen avviker på vissa punkter från den senare utförda bygglovsritningen. Stadsarkivet.



Ändringsritning gällande trapphus och verandor på norra gaveln, signerad av Viktor Holmgren 11 april 1923. Stadsbyggnadsförvaltningen.

1939

Vid 1930-talets slut genomfördes vissa interiöra renoveringsarbeten. Nu tillkom ett antal väggmålningar med Uppsalamotiv, utförda av konstnären Bruno Ekblom.



Interiörbilder från Flustret 1939. Bilderna till höger, vilka båda förefaller vara tagna på nedervåningen, visar på en tämligen öppen planlösning och ett stort panoramafönster mot söder och Stadsträdgården. Genom fönstren kan ett trästaket anas. Fotograf: Gunnar Sundgren. Upplandsmuseet.

1950- och 60-talen

Redan i slutet av 1930-talet fanns det planer på en utbyggnad mot söder. Det skulle dock dröja till 1950-talet innan en utvidgning av lokalerna kom till stånd. Under vintern 1954–55 utfördes en tillbyggnad i en våning på södra sidan av Flustret. De nya lokalerna stod i förbindelse med den befintliga matsalen på nedervåningen och innebar en utökning av densamma. En del av tillbyggnaden utgjordes av en rotunda, med fönster runtom.

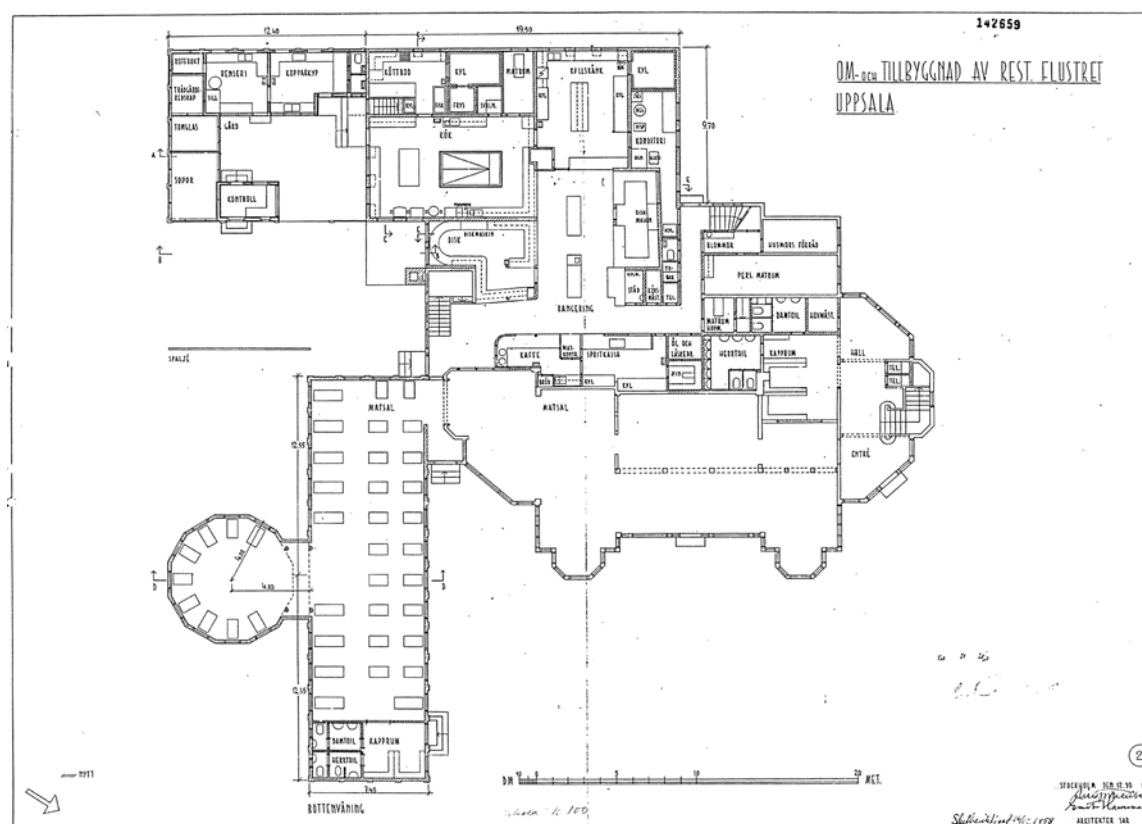
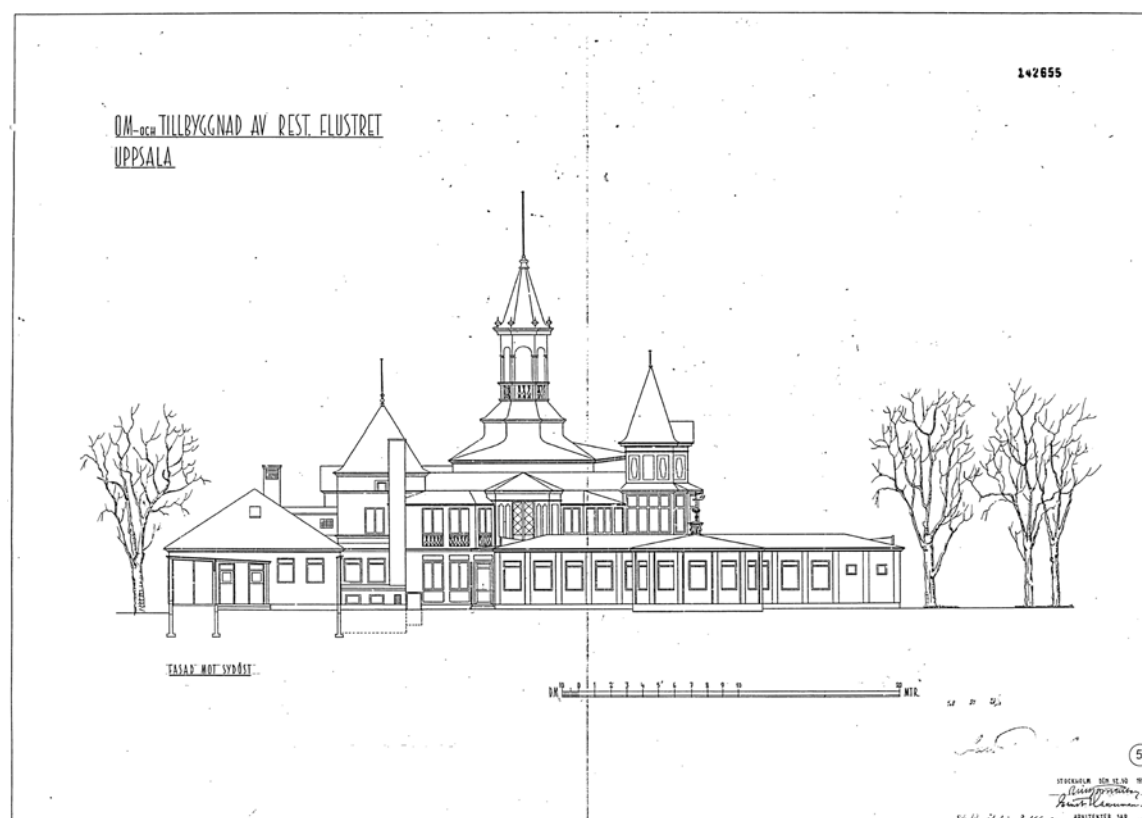
Vid samma tid uppfördes en utbyggnad mot väster, med kök på nedervåningen och personalutrymmen i den inredda vindsvåningen. I anslutning till köksbyggnaden, i sydvästra hörnet av fastigheten, uppfördes en enklare byggnad för olika ekonomitrymmen. Medan matsalsbyggnaden kläddes med slät spontpanel försågs köksbyggnaden med en putsad fasad. Båda byggnaderna belades med falsade plåttak.

För ritningarna stod Stockholmsarkitekterna Nils G:son Friberg och Ernst Hawerman. Hawerman och Friberg har främst blivit uppmärksammade genom sina bidrag till allmännyttan och AB Stockholmshem under 1940-talet. I samband med utbyggnaden av Flustret installerades även ett nytt värmesystem vilket medförde att ett pannrum byggdes med tillhörande skorsten. Under 1950-talet skedde även vissa ändringar i utemiljön som nu tycks ha varit helt orienterad mot Fyrisån. Bland annat anlades en damm som omgavs av en gräsmatta.

Det lilla parkutrymmet mellan Flustret och Fyrisån hade tidigare hört till restaurangföretaget men i samband med ombyggnaden överläts detta till staden. En bit in på 1960-talet monterades ett staket runt en del av uteserveringen. Staketet placerades mellan stolpar av kalksten. Mot Fyrisån och fontänen monterades en nyttillverkad grind med ett handtag i form av ett bi och längst ner sexkanter likt vaxkakans mönster. Vid tiden skedde också en sänkning av marken runt fontänen.

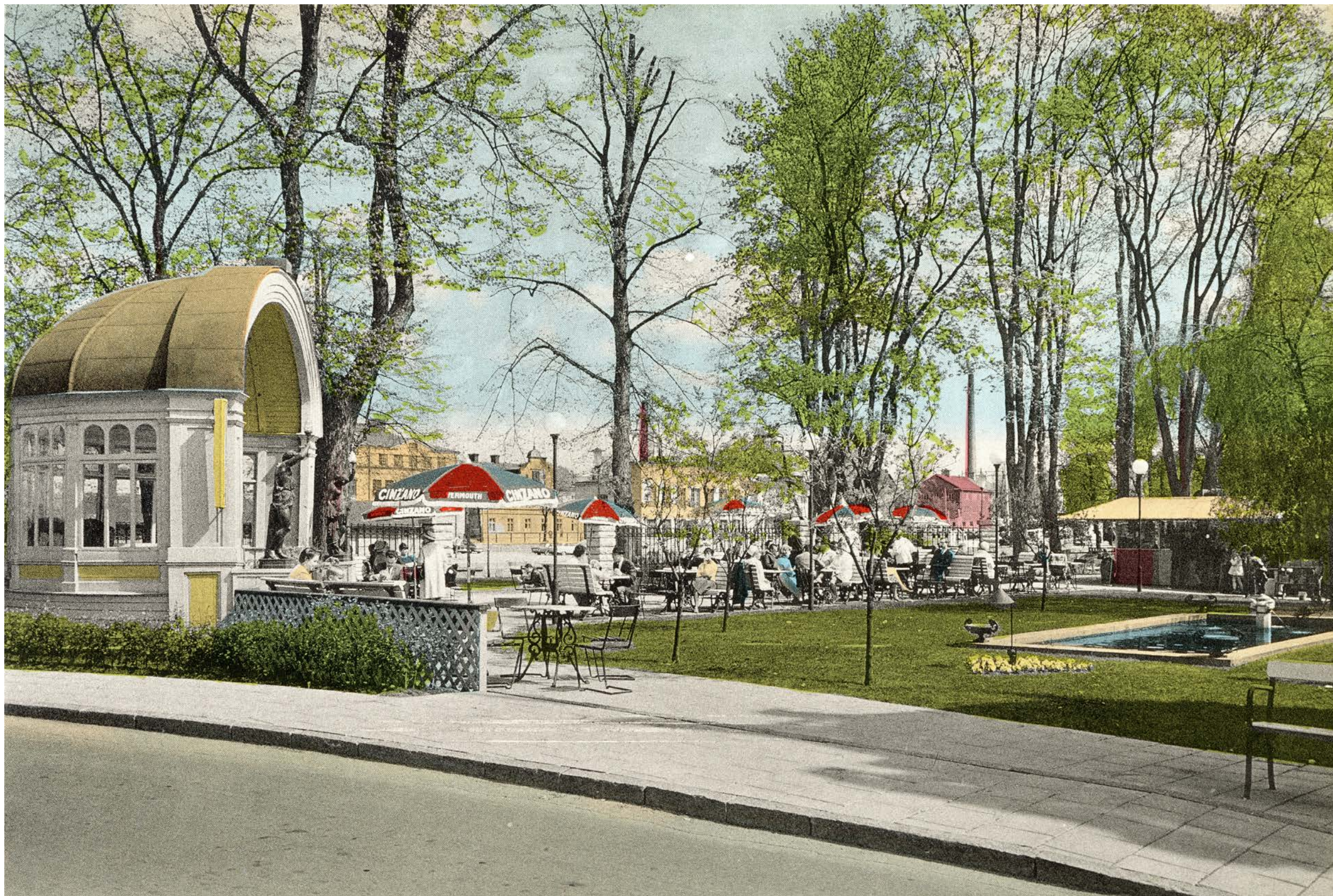


Ytan mellan Flustret och Fyrisån sedan staket monterats och markytan runt fontänen sänkts. Fotograf Uppsala-Bild, 1971. Upplandsmuseet.



Ritning som visar 1950-talets tillbyggnader sett från söder, daterad 12 oktober 1954. Stadsbyggnadsförvaltningen.

Planritning över nedervåningen som visar nya matsalar och ekonomilokaler, daterad 12 oktober 1954. Stadsbyggnadsförvaltningen.

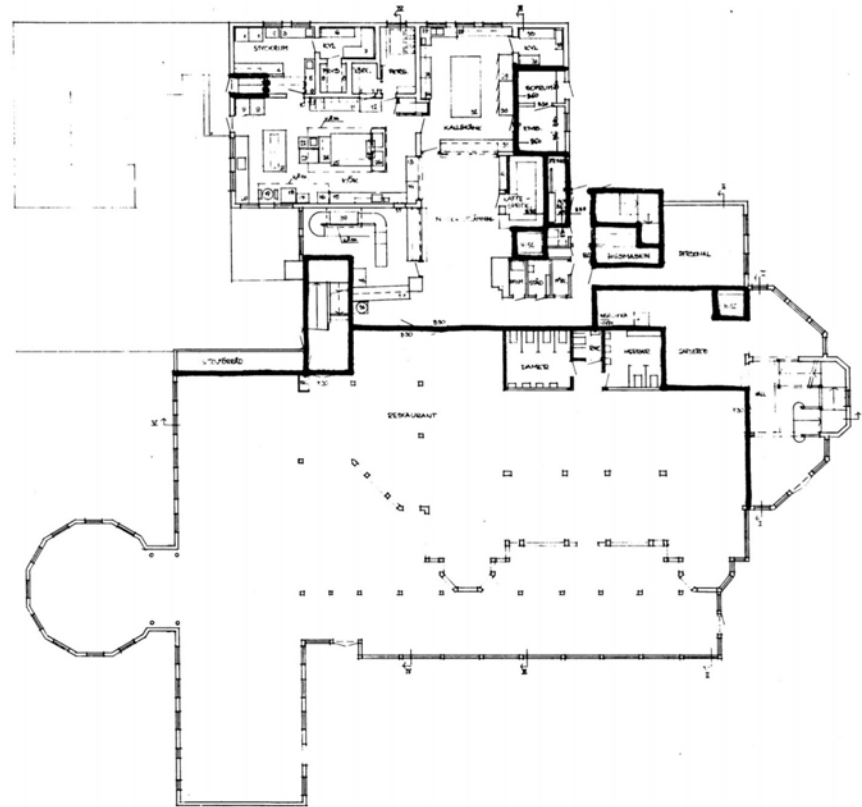


Vykort från mitten av 1960-talet eller senare. Bilden visar uteserveringens dåvarande utformning med bland annat en damm omgiven av gräsmatta. Mot ån ses det järnstaket som monterades en bit in på 1960-talet. Stadsarkivet.

1980-tal

Några år in på 1980-talet, sedan matsalen på nedervåningen byggts om till nattklubb, uppfördes en inglasad veranda mot uteserveringen som utvändigt knöt an till den befintliga byggnadens utförande. Verandan anslöt även till 1950-talets matsalsbyggnad som nu i högre grad blev en integrerad del i huvudbyggnaden. Söndagen den 22 januari 1984 drabbades Flustret av en omfattande brand, orsakad av ett elfel. Eldsvådan upptäcktes sent på natten, vid 01.40-tiden. Branden började på vinden och letade sig sedan nedåt i byggnaden.

Efter de första undersökningarna kunde man konstatera att rätt stora delar av bottenvåningens ytterväggar liksom en bärande hjärtvägg var intakta medan övervåningen var i princip helt utbränd. Såväl ägaren och kommunen som de kulturmiljövårdande instanserna var angelägna om att restaurangbyggnaden skulle återuppbyggas. Ganska snart efter branden lät ägaren återställa anläggningen till sitt tidigare utförande, bortsett från vissa detaljavvikelser. Invändigt fick byggnaden ett huvudsakligen nytt utseende.



Ritning över bottenplanet, daterad 18 mars 1984. Stadsbyggnadsförvaltningen.



År 1983 tillkom en glasad veranda mot uteserveringen. Staffan Klingspors fotosamling, Stadsarkivet.



Foto sannolikt taget på 1990-talet. Vid denna tid hade ett lågt trästaket satts upp utmed uteserveringen mot norr. Stadsarkivet.



Framsida på Upsala Nya Tidning måndagen den 23 januari 1984. Stadsarkivet.

BYGGNADSBESKRIVNING

MILJÖN

Flustret är beläget invid norra entrén till Stadsträdgården och har idag en central placering i staden. Med det intilliggande parkområdet kan man emellertid fortfarande få intryck av att befinna sig i stadens utkant, så som det en gång var. Den omgivande grönskan liksom avsaknaden av högtrafikerade vägar i Flustrets i direkta närhet bidrar till att anläggningen än idag upplevs som en tämligen välintegrerad del i parken, trots en viss avskärmning mot densamma. Med sin karaktäristiska taksiluett sticker byggnaden ut och kan uppfattas på relativt långt håll.

Tillsammans med Svandammen, Pumphuset och Svettis utgör Flustret ett välbekant inslag i Uppsalas stadsbild. I närområdet finns överlag en stor mängd äldre och kulturhistoriskt intressant bebyggelse. Svettis liksom tidigare Anatomiska institutionen på norra sidan av Munkgatan är skyddade som byggnadsminnen. Miljön är också i hög grad präglad av Uppsala slott uppe på åsen liksom Fyrisån.

Flustret omges närmast av Stadsträdgården i öster och söder och parkeringsytor i norr och väster. Uteserveringen mot öster har i sin helhet en sentida utformning med betongsten och trädäck. Det omgärdande staketet utgörs dels av det järnstaket och de staketstolpar i kalksten som sattes upp på 1960-talet och dels av staket uppsatt i senare tid.



Vy i sydostlig riktning mot Flustret från en bit in på Trädgårdsgatan.



Flustret sett från Stadsträdgården, med ett flertal bemärkta byggnader i bakgrunden.



Till vänster: Vy från gamla Tullhuset på östra sidan om Fyrisån. Flustret fick sin klassiska siluett huvudsakligen under första hälften av 1870-talet. Strax därefter invigdes den äldsta delen av Pumphuset intill ån, Uppsalas första vattenverk.

Till höger: Flustret med Svandammen i förgrunden. Skylten på taket tillkom enligt uppgift på 1960-talet.

EXTERIÖR

Som framgår av byggnadshistoriken är anläggningen tillkommen i olika etapper under framför allt 1800-och 1900-talet. Redan från början var det fråga om en byggnad i två våningar, men sin välkända siluett fick Flustret huvudsakligen först i samband med 1870-talets ombyggnader. Med tillbyggnaden mot väster vid sekelskiftet 1900 fick byggnaden den volym den kom att ha fram till 1900-talets mitt. De tillbyggnader som gjordes på 1950-talet var till en början relativt fristående och lätta att utläsa men har som en följd av senare utförda ombyggnader och tillägg, både på 1980-talet och senare, i högre grad blivit en integrerad del i anläggningen.

Huvudbyggnaden i två plan drabbades hårt av branden 1984 och som en följd av det finns det idag få äldre fasadpartier bevarade. Huvuddelen av byggnadens exteriör från tiden före branden och 1980-talets tillbyggnad är utbytt. De äldre delar som finns kvar särskiljer sig från de nyare delarna genom hyvlade ytor och spår av äldre färgskikt. Här finns också ett antal fönster med den typ av stansade hörnbeslag som var vanliga under första hälften av 1900-talet. Plåtarbetena på taket, utförda i bandplåt, härrör uteslutande från tiden efter branden. 2009 byggdes den nuvarande takterrassen med tillhörande tak vilket innebar en större förändring av byggnadens huvudfasad mot öster. Runt samma tid utfördes renoveringsarbeten på huvudbyggnaden i övrigt och anläggningen fick nu sin nuvarande färgsättning.

1950-talets tillbyggnader mot söder och väster är exteriört förhållandevis välbevarade med ursprungliga fönster och delvis ursprunglig taktäckning i form av falsad skivplåt. 1980-talets tillbyggnad innebar dock en större förändring genom att matsalsbyggnaden mot söder till stor del byggdes samman med den nya tillbyggnaden. Vidare har matsalsbyggnaden tidigare fönster mot uteserveringen ersatts av fönsterdörrar. Den enklare byggnad som uppfördes på 1950-talet i sydvästra hörnet av fastigheten, för förrådsutrymmen m.m., har med åren byggts om och till och är kraftigt förändrad. 1980-talets tillbyggnad bedöms i huvudsak ha bibehållit sitt ursprungliga utförande bortsett från 2009 års påbyggnad.

Klosettbyggnaden i nordvästra hörnet av fastigheten har bortsett från en senare tillkommen dörr ett bibehållit äldre och tidsenligt utförande. Utmärkande drag är den hyvlade dubbelspontpanelen, de delvis tätspröjsade fönstren och det traditionellt utförda plåttaket med skivtäckning, ståndrännor och ventilationshuv.

Den halvcirkelformade musikpaviljongen är sannolikt densamma som uppfördes vid 1900-talets början, samtidigt som klosettbyggnaden. Den har dock förlorat stora delar av sin ursprungliga dekor, något som eventuellt skedde redan när den flyttades till sin nuvarande plats några decennier in på 1900-talet. Det som indikerar paviljongens höga ålder är framför allt dess fönster.



Flustret sett från Fyrisån. Fontänen var i äldre tid tydligare sammanlänkad med restaurangmiljön.



Huvudentrén till Flustret är sedan länge belägen på norra sidan. Taket ovan entrén tillkom eventuellt på 1990-talet.



Bilden visar den tillbyggnad som gjordes mot väster i början av 1900-talet (framför bilen), med både liggande och stående panel. Jämfört med bygglovsritningen från 1900 har stora förändringar skett avseende fönster och dörrar.



Flustrets huvudfasad med tillägg från 1980-talet och 2009. Ungefär på samma yta där det på 1950-talet anlades en damm finns idag en fristående barbyggnad. Marken är belagd med trätrall och betongsten med inslag av gatsten.



Ovan till vänster:
Köksbyggnaden utmärker sig genom sin putsade fasad. Vindsvåningen inreddes på 1950-talet för personalutrymmen.

Ovan till höger:
Den runda byggnaden, rotundan, och bakom liggande långa härrör från mitten av 1950-talet. Till vänster fanns tidigare vad som sannolikt var en öppen innergård vilken i senare tid byggts in med containrar och plank.



Nedan till vänster:
Klosettbyggnaden med sin tidsenliga exteriör. Ventilationshuvens kan kopplas till byggnadens tidigare funktion.

Nedan till höger:
Musikpaviljongen på uteserveringen. Trots att stora förändringar troligen skett har den en äldre prägel bevarad.

INTERIÖR

Som en följd av tidigare ombyggnader och den förödande branden på 1980-talet återstår idag få spår av äldre interiörer. En del som bibehållit något av sin äldre karaktär är trapphuset mot norr vars utformning delvis härrör från 1920-talet. Vidare finns det vissa spår på nedervåningen efter tidigare yttervägg mot uteserveringen, både i form av bärande stolpar och i form av bevarad dekor från 1920-talet. På andra våningen följer den till stora delar uppglasade fasaden mot öster 1920-talets utformning, som i sin tur byggde vidare på 1870-talets gestaltning med två torn och stora verandor. De publika delarna karaktäriseras idag främst av stora, sammanhängande ytor. Ett undantag är rotundan som utgör ett separat rum. Interiören präglas till stora delar av ombyggnader utförda under 2000-talet.



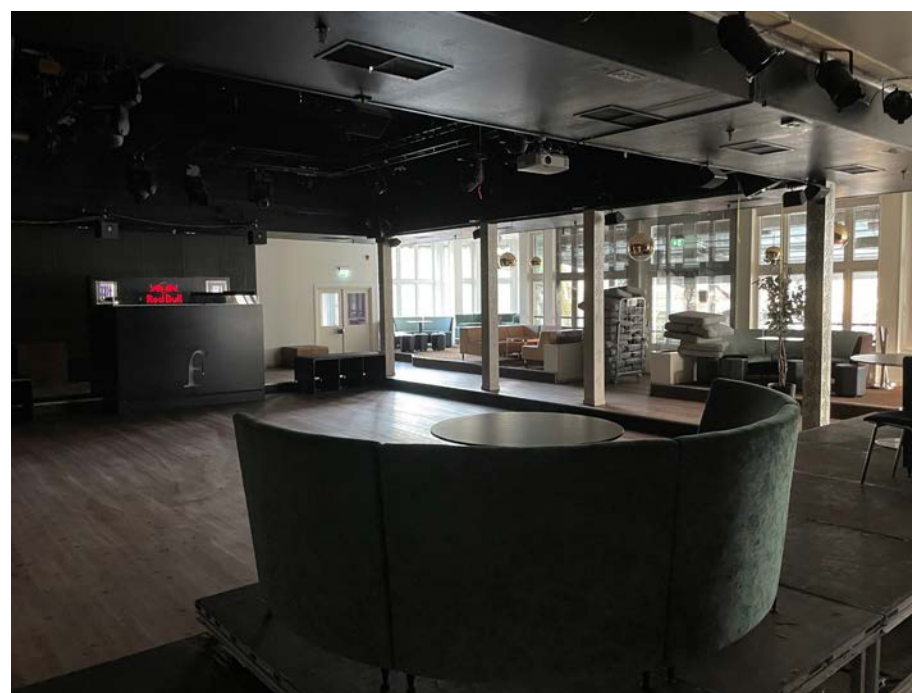
På 1870-talet tillkom trapphus på båda gavlarna. På 1920-talet byggdes trappan på norra sidan om, vilken delvis har bevarats



Del av nedervåningen där byggnadens tidigare fasadlinje mot öster kan utläsas genom de ingipsade stolparna.



Bar på nedervåningen. Här kan den tidigare ytterväggen utläsas, med dekor utläsas genom de ingipsade stolparna.



Övre våningens dansgolv. I bakgrunden den uppglasade fasaden mot ån.



Efter branden 1984 återställdes byggnaden till sin tidigare form. På våning två kan 1920-talets omgestaltning fortfarande utläsas. Materialen är dock sentida.

KULTURHISTORISKT VÄRDE

På Flustret har Uppsalas invånare och besökare i staden ätit och druckit i närmare 180 år och stället utgör alltjämt ett av Uppsalas mest populära nöjesetablissemang. I samband med 100-årsjubileumet 1942 omskrevs Flustret som en vida känd restaurang vars popularitet få restauranger i Sverige torde kunna mäta sig med. På 1960-talet var Flustret ett välkänt begrepp långt utanför Uppsala. Människor reste hit från andra delar av landet för att dansa. På 1970-talet öppnades nattklubb, en verksamhet som bedrivs än idag.

Historiskt är Flustret nära förbundet med Stadsträdgårdens tillblivelse. Med anläggandet av en promenadplats, Strömparterren, och etableringen av en servering gavs allmänheten tillträde till de tidigare kungliga markerna. Intressant är också kopplingen till det tidiga 1800-talets så kallade schweizerier, som var ett led i utvecklandet av en kafékultur i landet. Paralleller kan dras till Stockholm och Örebro. På Helgeandsholmen i Stockholm anlades i början av 1830-talet en trädgård och promenadplats för allmänheten. Platsen fick namnet Strömparterren. 1838 öppnade ett schweizeri här. På Varboholmen i slottsparken vid Örebro slott anlades 1858 en servering som kom att kallas Strömparterren. 1870 uppfördes en ny träbyggnad vilken idag tjänar som nattklubb.

Flustret har ett stort miljöskapande värde. Med sin gestaltning och sitt läge i staden bidrar Flustret till att ge sitt närområde karaktär och en känsla av ålder. Tillsammans med Svandammen och den omgivande bebyggelsen bildar Flustret en av stadens klassiska miljöer.



Trots de förändringar som skett genom åren, som följd av ombyggnader och 1980-talets stora brand, framstår Flustret än idag som en betydande representant för de sena 1800-talets och det tidiga 1900-talets träarkitektur, med spontpanel, en varierad taksiluett, stora uppglasade fasadpartier, fasaddekor och taktäckning i form av falsad plåt. Under senare delen av 1800-talet reveterades många av centrala Uppsalas träbyggnader och år 1891 förbjöds på grund av brandrisken all nybyggnad av trähus i innerstaden varför det idag finns relativt få trähus kvar.

Till Flustret kan några såväl lokalt som nationellt välkända arkitekter knytas i form av Adrian Crispin Peterson, Carl Axel Ekholm och Gunnar Leche vilka alla tre i hög grad bidrog till den utformning Flustret har än idag. Den sistnämnda kom, som stadsplanerare och husarkitekt, i mycket att prägla det tidiga 1900-talets Uppsala.

Huvudbyggnaden i två plan har en i grunden äldre karaktär. Här finns emellertid relativt lite kvar av ursprungligt eller äldre material. Av större betydelse är det intryck byggnaden ger på håll med sin volym som speglar olika tiders ombyggnader och tillägg. Till de mer framträdande särdragen hör byggnadens taksiluett med de fyra tornhuvorna och tornet mitt på byggnaden.

1950-talets tillbyggnader utgjorde relativt självständiga tillägg, underordnade den äldre huvudbyggnaden. Medan matsalsbyggnaden och rotundan anpassades till den befintliga karaktären med fasader i trä gavs köksbyggnaden en putsfasad som markerade byggnadens funktion av komplementbyggnad. Utöver tillkomna volymer innebar de olika tillbyggnaderna även förändringar av annat slag. Med köksbyggnaden och tillhörande ekonomiutrymmen i sydvästra hörnet av tomten befästes västra sidans karaktär av baksida. Nämnda ekonomiutrymmen tillsammans med den nya matsalsbyggnaden och rotundan innebar också att Flustret i viss mån avskärmades från Stadsträdgården, vilket har förstärkts genom tillägg utförda i senare tid.

1980-talets tillbyggnad var en anpassning till nattklubsverksamheten med en större sammanhängande yta på nedervåningen. Sett från norr utgjorde den ett förhållandevis begränsat tillägg till huvudbyggnaden. Mot öster var förändringen mer påtaglig. Med den nya tillbyggnaden förlorade 1950-talets matsalsbyggnad en del av sin tidigare fristående karaktär och huvudbyggnaden blev mindre framträdande.

Flustrets karaktäristiska taksiluett mot öster.

VÄRDEBÄRANDE KARAKTÄRSDRAG

- Det fria, exponerade läget i staden
- Direktkontakten med Fyrisån, Svandammen och Stadsträdgården
- Ursprunglig byggnad med tillförda volymer på 1870-talet, ca 1900 och på 1920-talet
- Liggande och stående spontpanel
- Originaldekor och återskapad dekor i form av bland annat listverk, balustrader, fyllningsmarkeringar, ljusramp och akroterier på tornhuvorna
- Fönster och dörrar utförda i utvändigt målat trä
- Den karaktäristiska taksiluetten med hörn- och mittorn
- Taktäckning i form av grönmålad, falsad plåt utan skrymmande anordningar för snöras och taksäkerhet
- Invändiga spår efter tidigare fasadlinje
- Invändiga lämningar av fasaddekor från 1920-talet
- Norra trapphuset med trappa med bevarad 1920-talskaraktär
- Urskiljbara och underordnade tillbyggnader tillkomna på 1950-talet i form av rotunda och matsalsbyggnad mot söder och köksbyggnad mot väster
- Tillbyggnadernas bevarade tidsprägel med ursprungliga fönster, putsfasad och fasad av slätpanel samt taktäckning i form av falsad plåt i delvis originalutförande.
- Klosettbyggnad med bevarad äldre karaktär
- Musikpaviljong med bevarad äldre karaktär

KÄLLFÖRTECKNING

ARKIV

Digitalt museum

Lantmäteriets historiska kartarkiv

Stadsarkivet, Uppsala kommun

Stadsbyggnadsförvaltningen, Uppsala kommun

Upsala Nya Tidnings arkiv

Uppsala universitetsbibliotek

SKRIFTLIGA KÄLLOR

Arnoldsson, Emelie. Flustret – En nattklubb utomhus. Examensarbete i landskapsarkitektur, SLU. Uppsala 2007.

Davidsson, Åke. Här och där små krogar. Uppsala 1961

Herdin, Karl Wilhelm. Flustret i Uppsala. Uppsala 1937

Lambert, Lars, red. Uppsalas arkitekter och arkitekternas Uppsala, från Domkyrkan till Ångströmlaboratoriet. Uppsala 2002

Länsstyrelsen Uppsala län, Uppsala stad C 40 A – Riksintresse för kulturmiljövården, Fördjupat kunskapsunderlag. Uppsala 2014

Thunman, Dan. 1800-talets fasader i Uppsala – En stilhistorisk översikt. Uppsala 1999

