

Fjärdingen 34:1

Antikvarisk förundersökning

2021-06-28/ White arkitekter AB

Tillgänglighetsanpassad 2023-09-08



white

Tillsammans
för starkare!



Gymnastikhusets placering i staden...



...i förhållande till sitt närområde...



...och i sin direkta omgivning.

Objekt: Fjärdingen 34:1

Kommun: Uppsala Stad

Län: Uppsala län

Beställare: SH Fastighetsutveckling AB

Bild framsida: Gymnastikhallen 2016 inför ombyggnad.

Bild baksida: Vykort från 1910. Byggnaden ramas in av träd och buskage. Källa: Alvin

Ansvarig antikvarie: Annika Andersson, White Arkitekter AB

Medverkande antikvarie: Paulina Virta

Arkitekt: Daniel Lisskar

Tillgänglighetsanpassning: Åsa Carlestam (ansvarig, sakkunnig tillgänglighet) och Léo Friedmann (medverkande)

Innehåll

INLEDNING	4
Bakgrund och omfattning	4
Syfte	4
Kulturhistorisk karaktär eller värde?	4
Tidigare ställningstaganden	4
Författningsskydd	5
Analysmodell och metodik	7
HISTORIK	8
Framväxten av ett gymnastikhus	10
Stadsträdgården med omnejd	10
Närområdets utveckling	12
Byggandet av Svettis	14
Ursprungliga väggar och öppningar	18
KULTURHISTORISK KARAKTÄRISERING	22
Gymnastikhusets placering i staden	24
Exteriör karaktär	26
Interiör karaktär	28
Bärande karaktärsdrag	33
KULTURHISTORISK VÄRDERING	34
Bärande berättelser	36
Starka värden	38
Mindre tydliga värden	38
Sammanfattade bedömning	39
Förvalta, förstärka, utveckla	40
Möjligheternas rum	40
KÄLLOR	42

Inledning

BAKGRUND OCH OMFATTNING

White har givits i uppdrag av SH Fastighetsutveckling AB, att utföra en antikvarisk förundersökning inför planläggning av fastigheten Fjärdingen 34:1. Förundersökningen har föregåtts av platsbesök i maj 2021.

Samtliga fotografier är tagna av White arkitekter om inte annat anges. Bilder från White arkitekter är upphovsrättsskyddade och får endast användas efter tillstånd från det aktuella uppdragets uppdragsledare.

SYFTE

Dokumentet *Antikvarisk förundersökning* är ett verktyg att använda inför planläggning samt under förprojektering och i projekteringsfasen.

Dokumentet syftar till att ge en bakgrund till varför byggnaden har utvecklats som den gjort samt vilka karaktärsdrag, värden och berättelser som är bärande. Samtidigt syftar den antikvariska förundersökningen till att ge rekommendationer inför fortsatt förvaltning och utveckling.

KULTURHISTORISK KARAKTÄR ELLER VÄRDE?

I plan- och bygglagen (PBL), som reglerar hur vi bygger, görs en skillnad mellan karaktär och kulturhistoriskt värde. Karaktären är det vi upplever när vi rör oss i en miljö, t.ex. byggnadernas placering och arkitektoniska utformning. Det kulturhistoriska värdet är istället det vi kanske inte direkt ser, utan det som ligger till grund för varför bebyggelsemiljön eller byggnaden ser ut som den gör. För att tydliggöra skillnaden mellan karaktär och värde kan följande exempel ges:

När du tittar på en tavla utgör ramen, motivet och tavlans skick tillsammans dess karaktärsdrag. Värdet däremot ligger i om du tycker att motivet är vackert, vem som har målat tavlan samt tavlans proviniens.

Karaktärsdragen som beskrivs i denna utredning är förknippade med PBL 2 kap 6 § samt PBL 8 kap 17 §. För beskrivning av bebyggelseområdes karaktärsdrag används Boverkets *Checklista karaktärsdrag* som utgångspunkt.

Det kulturhistoriska värdet som beskrivs i denna utredning hanteras i PBL 2 kap 6 § samt PBL 8 kap 13 och 17 §§. Vilka modeller som har använts för att tydliggöra såväl karaktärsdrag som värden beskrivs på s. 6.

TIDIGARE STÄLLNINGSTAGANDEN

Översiktsplan

Översiktsplan 2016 för Uppsala kommun aktualitetsförklaras av kommunfullmäktige 3 november 2020. Översiktsplanen anger inriktningen för den långsiktiga utvecklingen av den fysiska miljön.

Gällande riksintressen beskrivs det arbete som skett efter regeringens betänkande om riksintressen. Relevant för området Svettis ingår i är att man i efter dialog med länsstyrelsen i översiktsplanen har vissa justeringar av riksintressegränser för riksintresset för kulturmiljövärden Uppsala stad. De nya gränserna bedöms överensstämma bättre med länsstyrelsens beskrivningar av områdena men påverkar inte översiktsplanens inriktningar i övrigt.

Översiktsplanen anger i övrigt att Uppsala växer och Uppsalas innerstad där Svettis är beläget kommer att fortsätta vara kommunens största centrum. Hög befolkningsökning och flera miljöutmaningar ställer stora krav på tekniska lösningar för energi, vatten, avlopp och sophantering. Dessa lösningar hänger tätt samman med hur vi ska bygga, hur vi ska skydda våra naturresurser och hur vi ska transportera oss.

När det gäller planering av mark och vattenanvändning (del A kap 3) har kapitlet tre delar:

- **Uppsalapinciperna** ger en samlad inriktning för den fysiska utvecklingen på principiell nivå.
- **Generella riktlinjer** behandlar viktiga allmänna intressen, som inte kan knytas till enskilda områden på plankartan.
- **Inriktningar för mark- och vattenområden** ger vägledning för de olika områden som redovisas på plankartan.

Gällande de inriktningar som är aktuella för Svettis anges att byggnaden ligger inom särskilt värdefull kulturmiljö. Sådana angivna områden utgörs av områden som har särskilt höga kulturmiljövärden. I dessa ingår även kulturhistoriskt värdefulla trädgårdar och parker som inte ägs av kommunen samt Gamla kyrkogården.

Värdefulla kulturmiljöer ska värnas och göras mer levande och tillgängliga. Tillägg som berikar kulturmiljön kan tillåtas. Universitetets institutioner ska ha möjligheter att utvecklas med respekt för kulturmiljön. Äldre gårdsmiljöer ska värnas och utvecklas med respekt för arkitektoniska och kulturhistoriska värden.

Tidigare utredningar

För byggnaden har ett flertal antikvariska underlag tagits fram i samband med antikvarisk medverkan av undertecknad ansvarig antikvarie vid den ombyggnation som skedde mellan 2015 och 2018. Några av framtagna handlingar är:

- Konsekvensanalyser 2015-2016 av sökta ändringar hörande till de 7 st ansökningar om tillstånd till Länsstyrelsen, Bjerking
- Färgdokumentation dat. 2016-01-25, Bjerking
- Slutdokumentation dat. 2018-08-23, White arkitekter

FÖRFATTNINGSSKYDD

Byggnadsminnesmärkning

Svettis är enligt beslut av kulturdepartementet 1993-06-10 förklarad som statligt byggnadsminne enligt Förordning (2013:558) om statliga byggnadsminnen. Därefter har byggnaden enligt beslut 1995-03-06 övergått till att bli enskilt byggnadsminne och regleras därför nu av 3 kap. Kulturmiljölagen (1998:950). Skyddsområdet som byggnadsminnesförklaringen avser motsvarar byggnadens avtryck på marken.

Tillhörande byggnadsminnesförklaringen finns ett antal skyddsföreskrifter som anges i Bilaga 9 till regeringens beslut. Beslutet om skyddsbestämmelser gäller även vid övergången till enskilt byggnadsminne. För att få ändra eller bygga om ett byggnadsminne krävs utöver eventuella bygglov eller anmälningsbeslut även tillstånd från Länsstyrelsen. Skyddsföreskrifterna anger att:

- Byggnaden får inte rivas, flyttas eller till sitt yttre byggas om eller på annat sätt förändras.
- Inne i gymnastikhuset får ingrepp inte göras i ursprunglig planlösning eller äldre fast inredning i simhallen och gymnastikhallen.
- Byggnaden skall underhållas så att den inte förfaller.

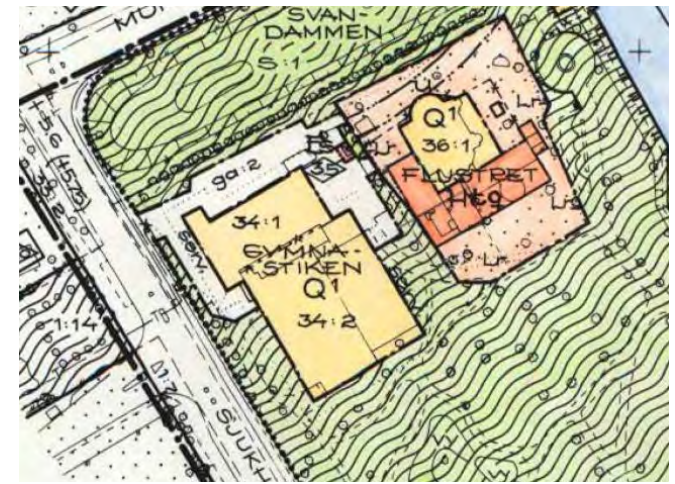
Vård- och underhållsarbeten skall utföras med traditionella byggnadsmaterial och metoder på ett sådant sätt att det kulturhistoriska värdet inte minskar.

Gällande detaljplan

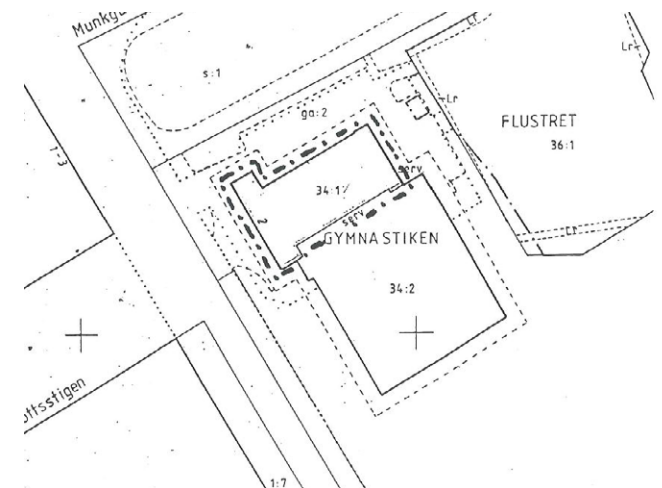
För fastigheten gäller Stadsplan 0380 P87/19 för området mellan Svandammen och Kungsängsleden som fastställdes 1987-02-10. Strandskyddet har med planens antagande upphävts inom planområdet. Planen anger fastigheten markerad som Q1, kulturreservat:

Med Q betecknat område skall utgöra reservat för befintlig kulturhistoriskt värdefull bebyggelse. Åtgärd får inte vidtas som minskar bebyggelsens eller markens kulturhistoriska värde. Befintlig byggnad får nyttjas endast för ändamål som byggnadsnämnden prövar vara förenligt med byggnadens bevarande. Ny byggnad med i huvudsak samma omfattning som den befintliga byggnaden och med en utformning som ansluter till den kulturhistoriska miljön får uppföras endast om befintlig byggnad förstörs eller till väsentlig del skadas av våda.

Öster om fastigheten gäller detaljplan 0380-P94/2 detaljplan för del av Fjärdingen 1:2, fastställd 1987-02-10, antagen 1993-12-16. Planen avser området öster om byggnaden Svettis som är asfalterade kör och parkeringsytor. Området är planlagt som Q, kulturreservat, får inte bebyggas och skall vara tillgängligt för gemensamhetsanläggningar.



Del av detaljplan 0380 P87/19 där byggnaden är markerad som gul och med Q1.



Byggnadsminnesförklaringens skyddsområde, enligt beslut från Länsstyrelsen 1995-03-06.

Fornlämning

Fastigheten ligger inom fornlämning Stadslager, nr L1941:2293, RAÄ-nummer: Uppsala 88:1.

Beskrivning av lämningen enligt Riksantikvarieämbetets tjänst Forsök:

Område med medeltida kulturlager. Det markerade området utgör bevakningsområde enligt läns museets önsknings. Se även nr Uppsala 65:1 och Uppsala 85:1. Områdets omfattning och gränser är baserad på en stadsplanekarta från år 1645, vilken föregick den stora omregleringen av stadsplanen och som uppvisar den medeltida stadsplanen i princip.

Överfört från Raä nr 91:1:

Märklig byggnad, medeltida källarvalv under sentida byggnad (Värmlands nation). Värmlandskällaren vid Nedre Slottsgatan. Under det sk Söderbomska huset, uppfört på 1700-talet, finns medeltida källarutrymmen bestående av ett stort rum med fyra kryssvalv samt ett mindre tunnvalvt rum. Dessa utrymmen utgjorde ursprungligen västra delen av grundvåningen till en bostadsanläggning från 1200-talets slut, kanske den äldsta ärkebiskopsgården. Värmlands nation, som inköpte huset 1904, restaurerade källaren 1956, varefter den använts som restauranglokal. Litteratur: Vägvisare till kulturen i Uppsala län, 1979.

Riksintresse

Byggnaden ligger inom område Uppsala stad. C 40 som är utpekad som Riksintresse för kulturmiljövården enligt 3 kap. 6 § Miljöbalken. Beslut om riksintresse fattades 1987-11-05 och under 2011-2013 har riksintressebeskrivningen reviderats och fördjupats. Det fördjupade kunskapsunderlaget lyfter fram berättelserna om de fysiska lämningar som finns i staden och som utgör riksintresset Uppsala stad. Underlaget finns tillgängligt på Länsstyrelsens hemsida. Riksintresset är i huvudsak uppbyggt av delarna

Centralmakten, Domkyrkostaden och Lärdomsstaden. Specifikt gällande Svettis anges:

Idrottsanläggningen "Studenternas" stod klar 1908 och den "Gymnastiska institutionens byggnad", numera kallad "Svettis" invigdes 1910 som motionsanläggning för universitetets studenter och anställda. Detta idrottshus för studenter var den första sporthallen i modern mening i Sverige. (Uppsala stad C40A, Riksintresse för kulturmiljövården - fördjupat kunskapsunderlag, s 44-46)

ANALYSMODELL OCH METODIK

Som modell för att beskriva det kulturhistoriska värdet har Riksantikvarieämbetets plattform för kulturhistorisk värdering använts som utgångspunkt. Plattformen bygger på fyra på varandra följande steg:

- A. Beskrivande
- B. Analyserande
- C. Planerande
- D. Beslutande

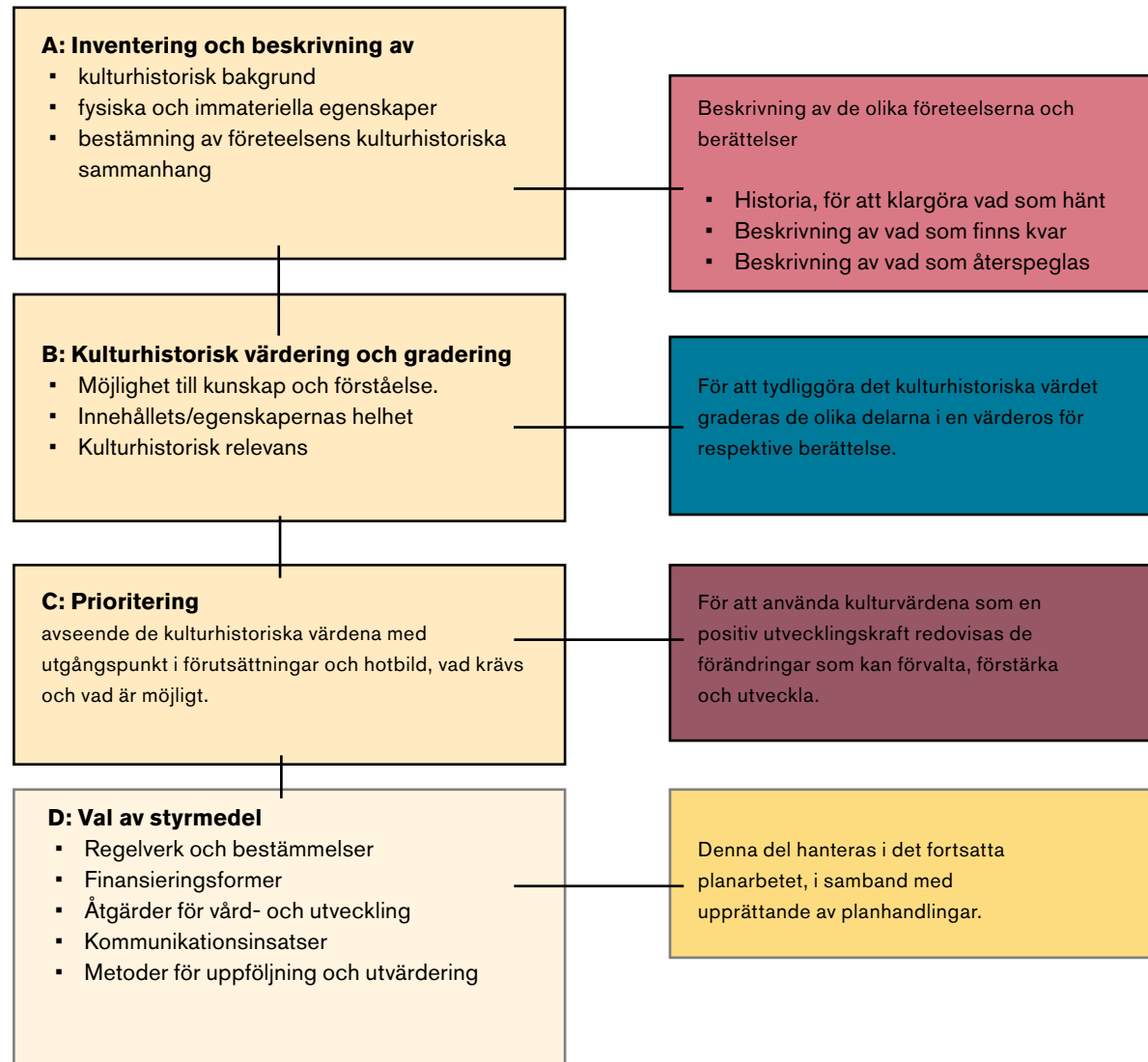
Vad de olika stegen innehåller beskrivs i modellen till höger. För att kunna följa dokumentet i de olika stegen är rubrikerna färgkodade enligt den högra delen av modellen.

För att lyfta fram vilka fysiska och immateriella delar som utgör grunden för det sammanlagda kulturhistoriska värdet har områdets bärande berättelser identifierats och lyfts fram. På så vis kan kulturvärdena sättas in i ett sammanhang annat än i linjär historiebetraktning.

Som utgångspunkt för beskrivning av värdena har den så kallade Unnerbäcksmodellen använts. Modellen beskrivs i Riksantikvarieämbetets bok "Kulturhistorisk värdering av bebyggelse" och bygger på att kulturvärden delas in i:

- dokumentvärden
- upplevelsevärden
- förstärkande värden

De olika värdena som beskrivs ovan delas i sin tur in i olika delvärden.



Historik

HISTORIK **8**

Framväxten av ett gymnastikhus	10
Stadsträdgården med omnejd	10
Närområdets utveckling	12
Byggandet av Svettis	14
Ursprungliga väggar och öppningar	18
Förändringar över tid	20

Bild nästa sida: Gymnastikhallen 1933, fotograf Axel Sagerholm. Upplandsmuseet.



FRAMVÄXTEN AV ETT GYMNASTIKHUS

År 1663 stod ett så kallat "exercitiehush" klart att tas i bruk i Uppsala, efter direktiv från Axel Oxenstierna som ansåg att unga adelsmän som studerade vid universitetet även skulle utbildas i ridderliga idrotter. En gymnastiklokal inrättades senare i Gustavianums 1600-talsbyggnad men blev med tiden otillräcklig för det ökande antalet studenter under 1800-talet. Fram till 1800-talet utövades främst kroppsövningar såsom gymnastik, fäktning och i simning. Övergången från agrarsamhälle till industrisamhälle, skapade nya behov för fysisk aktivitet. Lokalförhållandena var dock ett problem. Exercitiehuset, läroverkets gymnastiksal samt nationernas gymnastiklokaler var fullbelagda. Fysiska aktiviteter utfördes i vissa parker och i Flusterpromenaden sprang man i kapp.

Uppsala Studenters Gymnastiska Förening bildades 1874 av professorn i fysiologi, Frithiof Holmgren. Han var föreningens ordförande fram till sin bortgång 1897. Holmgren drev frågan om idrottsplatser och inomhuslokaler, i första hand för studenterna. Han möttes av motstånd men beviljades slutligen medel till ett gymnastikhus med badinrättning. Studenkåren bidrog med 80 000 kronor för att byggandet skulle komma i stånd eftersom de dåvarande förhållandena ansågs ogynnsamma till följd av icke ändamålsenliga lokaler. Man framhöll att gynnsammare förhållanden kunde öka intresset för kroppsövningar som i allmänhet var stort. Därmed ansågs en för tiden rymlig och ändamålsenlig gymnastikhus vara befogad. Att få en ändamålsenlig gymnastikbyggnad till just Uppsala, som hade Sveriges största universitet och saknade en tillräcklig gymnastikanstalt, lyftes fram som motiv. Även vinsterna ifråga om hälsa påpekades med motivering att de positiva effekterna för studenternas hälsa på långsikt ansågs överväga kostnaderna. Så småningom anlätades arkitekten Ture Stenberg för att ta fram ritningarna till ett gymnastikhus (Svettis) och en idrottsplats, (Studenternas IP). Gymnastikhuset placerades i Slottsparken, vilket bland annat kåren stod bakom då man tyckte att byggnaden skulle ligga på lämpligt avstånd till idrottsparken i det som vid den tiden kallades för Slottshumlegårdens norra del, som anslöt till Slottsparken i dess södra del.

STADSTRÄDGÅRDEN MED OMNEJD

Svettis uppfördes i stadsträdgården, som stäckte sig öster om slottet ner mot Fyrisån och avgränsades av Munkgatan i norr. Stadsträdgården anlades först på 1860-talet, men Svandammen fanns där sedan 1500-talets mitt. Under 1700-talet fanns här en tegelhage med tegelbruk, Slottstegelhagen, som den kallades låg söder om Svandammen och tillhörde kronan. På 1830-talet uppläts den norra delen av dagens stadsträdgård av landshövdingen till allmän promenadplats. Man planterade då lövträd, iordningställde grusade slingriga promenadstråk och uppförde så småningom ett schweizeri, Flustret invid Svandammen. Området blev ett populärt flanörstråk. Öster om parken uppfördes Akademiska sjukhuset under 1800-talet andra hälft samt en kallvattenkuranstalt slottskällan strax norr om denna. På så vis kom området tidigt att präglas av hälsa och rekreation.

Gymnastiken kring sekelskiftet 1900

Under 1800-talet växte intresset för gymnastiken som en del i studenternas fysiska fostran. En central person för denna utveckling var Per Henrik Ling. Lings gymnastik bestod i huvudsak av fyra grenar: pedagogisk, militär, medikal och estetisk med betoning på den militära. Gymnastiken som fysisk uppfostran ansågs vara av stor betydelse för människans livsstil och arbetsmöjligheter. Den sågs stärkande för kroppen och viljekraften. Gymnastiken ansågs som en viktig motvikt till stilla sittande men även hälsofarliga nöjen. Karaktären på gymnastikundervisningen blev styrande för ändamålsenliga gymnastiksalar.

Uppsala stad

Uppsala stads utformning, så som den är idag, med ett regelbundet och tydligt rutnätssystem började ta form under drottning Kristinas tid. Den genomgripande stadsplaneregleringen som skedde under 1600-talet innebar att betydande delar av den äldre kvartersbebyggelsen samt det delvis oregelbundna medeltida gatunätet upplöstes. Som korspunkt i rutnätssystemet anlades Stora torget och utifrån det sträckte sig fyra huvudgator som tillsammans med vinkelräta tvärgator skapar det rutnätssystem som är tydligt än idag. En bra bit in på 1800-talet höll sig bebyggelsen i Uppsala fortfarande innanför tullgränserna. Utformningen följde de kvartersgränser och gatusträckningar som utstakades under 1600-talet. Efter två bränder, 1702 respektive 1766, ödelades stora delar av Uppsala stad. Detta gav förutsättningarna för att ytterligare genomföra den stadsplanereglering som påbörjades 1643.

Under 1800-talet ökade befolkningen kraftigt i Uppsala och med det förändrades staden. Levnadsförhållandena förbättrades och flera viktiga byggnader tillkom, såsom institutionsbyggnaderna. 1800-talets första hälft präglades av studentromantiken. Uppsala hade sedan medeltiden varit en lärdomsstad men nu gavs det ökande studentantalet större plats i staden varför det under senare delen av 1800-talet tillkom flera nya lärostolar. Universitetet expanderade med nya byggnader: universitetsbiblioteket Carolina Rediviva, observatoriet, Chemicum, det nya universitetshuset, gymnastikhuset m m. 1800-talets och tidiga 1900-talets institutionsbyggnader byggdes för att imponera. Ritningarna beställdes hos framstående arkitekter och uppfördes i enlighet med de vid tidpunkten rådande stilidealerna.



Gymnastikhuset Svettis och Bollhuset dolt i grönska, Axel Sagerholm, 1947-tal. Källa : DM

NÄROMRÅDETS UTVECKLING



1770

På kartan från 1770-talet syns området där Svettis idag är beläget. Området kallades då Slottstegelhagen. På kartan syns även dammen.



1884

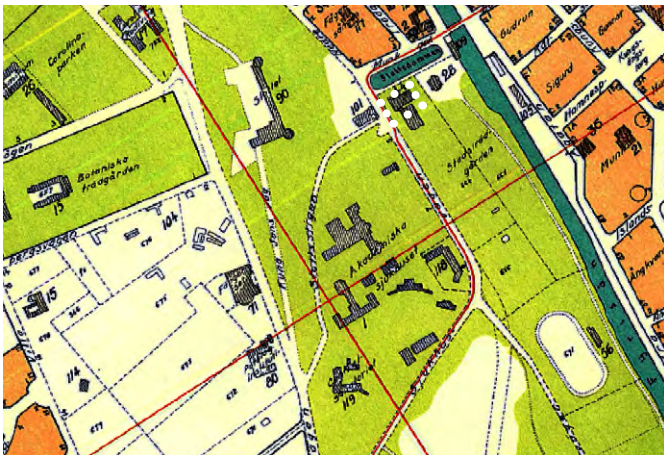
På 1880-talet hade området omvandlats till en park. I parken finns Flustret uttritat. Likaså akademiska sjukhuset och Slottskällan. Sjukhusvägen sträcker sig från Munggatan mot söder och ramar in parken.



1909

I början av 1900-talet finns gymnastikhuset Svettis uttritat på kartan intill Sjukhusvägen, strax väster om Flustret. Området ligger i stadens södra utkant. Söder om parken syns idrottsparken som ännu inte är färdigställd.

Kartkällor: Lantmäteriets historiska kartor



1943

Tennishallen ses nu flankera gymnastikhuset. Parkmiljön har vidgats i sydlig riktning där studenternas idrottsplats har förlagts. Parken kallas numera Stadsträdgården. Sjukhusmiljön har expanderat.



1980

Inga strukturella förändringar har skett i i anslutning till gymnastikhuset utöver att ytterliggare en idrottsanläggning tillkommit söderut. Bandy och ishockeyplan som förlades på platsen redan under 1950-talet. Staden har även vuxit åt söder med ny bebyggelse.



2021

Inga större ändringar har gjorts intill gymnastikhuset. Dock har flera nya volymer tillkommit i området.

Kartkällor: Lantmäteriets historiska kartor

BYGGANDET AV SVETTIS

Ritningarna för gymnastikhuset, Gymnastiska institutionens byggnad som då var det officiella namnet, omarbetades av Ture Stenberg ett par gånger under 1900-talets början. Först 1910 öppnades byggnaden för universitetets studenter och anställda. Gymnastikhuset blev den första sporthallen i modern mening i Sverige, vid uppförandet unikt med sina moderna lokaler, bestående av både badhus och gymnastikinrättningar.

Gymnastiksalen blev styrande för byggnadens storlek och form och simhallen ansågs som en av byggnadens viktigaste delar, som tack vare moderna tekniska lösningar erhöll varmt vatten året om. Syftet var att gymnastiklektionen kunde efterföljas av ett uppsfriskande bad som i sin tur ansågs vara en "förträfflig" gymnastikform i sig, och av särskild betydelse, i Uppsala där möjligheter till simning var begränsade.

Byggnaden uppfördes i jugendstil med robusta, asymmetriska böljande former och flertalet för jugendstilen typiska gavelpartier uppbyggda genom takfoten avslutade med en svängd form. Profilerade fönstervalv, blinderingar och avdelande pilastrar längs byggnadens fasader och över vissa hörn tillsammans med putsade listverk och fasadavdelande lister i sten blev framträdande inslag i byggnadens annars sparsmakade fasadarkitektur.

Huset uppfördes i tegel, i 2-3 våningar med en rektangulär, asymmetrisk byggnadskropp i formen av ett T,

där byggnadens nordvästra hörn markerade med ett uppskjutande torn. Huset uppfördes på en stensockel med släta putsade fasader i en ljus kulör.

Byggnaden fick olika fönster däribland flertalet småspröjsade fönster i varierande dimensioner. De större fönstren försågs med rundad överbåge och korspost, medan de välvda stora fönstrena på bottenplan istället försågs med tre tvärposter.

Mot sjukhusvägen fick byggnaden på bottenvåningen tidstypiska jugenfönster med spröjsade övrelufter och svängda hörn. Små stående långsmala spröjsade fönster placerades på tornbyggnaden samt på gavelpartier, några av dem med svängda övre hörn i likhet med de på den västra fasaden. Fönsterna placerades i liv med fasad och fick en regelbunden uppbyggnad.

Byggnaden försågs med två entréer som placerades på gaveln mot sjukhusvägen i väst. Den ena utgjordes av huvudentrén till gymnastikhuset och den andra av en mindre personalingång som ledde till sekundärtrappan i tornet. Huvudentrén markerades med en rektangulär omfattning med ornament och en välvd port med dubbla dörrblad. Dörren var i trä med glaspartier och omgavs av småspröjsade glasade ytor för gott ljusinsläpp i hallen. Den andra entrédörren fick i likhet med huvudentrén en tidstypisk utformning bestående av en dubbelbladig dörr med delvis diagonalt ställd panel som kröntes av ett spröjsat glasparti med svängda övre hörn vilka på så vis anslöt till de intill varande fönsterna. Till entrén anslöts svängda trappor i sten.

Byggnaden kläddes med ett brutet sadeltak med brant och långt takfall i plåt i svart kulör. På långsidorna placerades höga takkupor för ljusinsläpp ovanifrån till gymnastiksalen. Längs takfoten på långsidor löpte en profilerad gesims.

På botteplan planerades bland annat simhall med anslutande omklädningsrum och dushrum, hall, cykelförråd och personalbostad för eldare/vaktmästare. På andra våningen inrymdes gymnastiksal, med läktare, lärarum och förrådsytor. Sekundärtrappan i hörntornet anslöt till bland annat en amanuenslägenhet.

Ture Stenberg

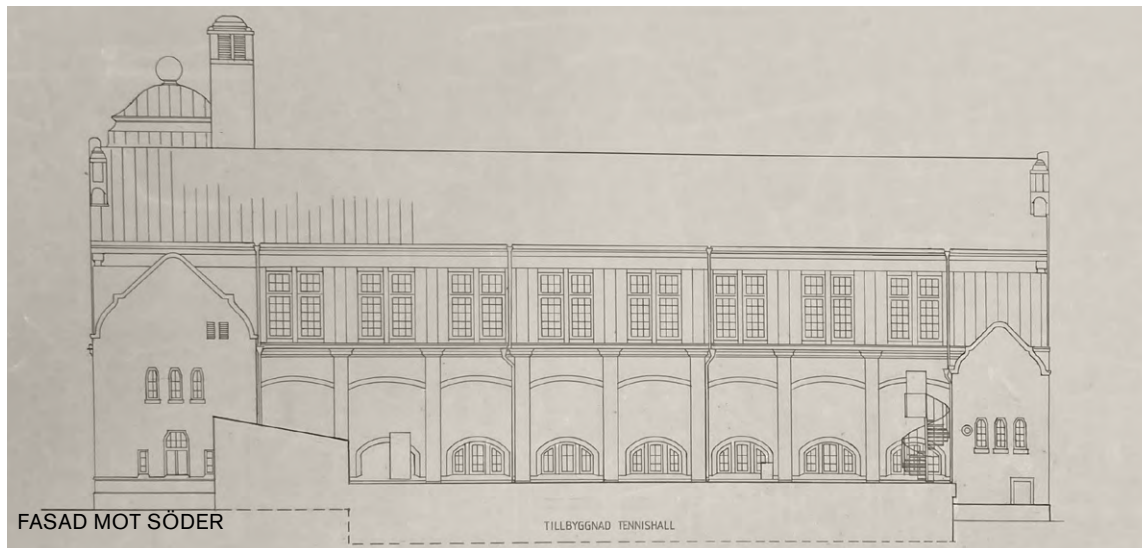
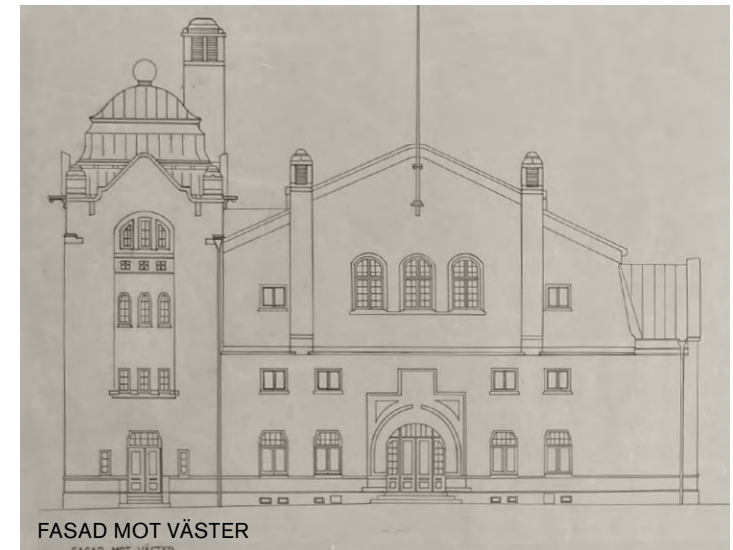
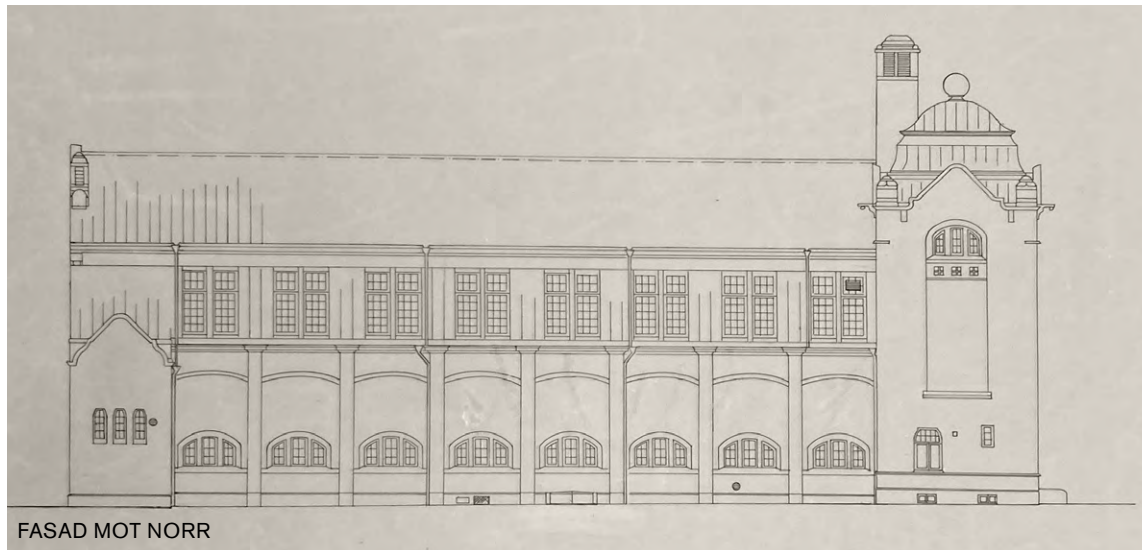
Ture Stenberg studerade vid Kungliga Tekniska högskolan i Stockholm 1883–1887. Han verkade som arkitekt i Nordamerika 1888–1893. Därefter återvände han till Stockholm och verkade där som arkitekt men även i Uppsala mellan åren 1894–1913. Åren 1908–1913 var han arkitekt hos Medicinalstyrelsen som var en svensk statlig myndighet med ansvar för hälso- och sjukvården samt apoteksväsendet.

Bland Stenbergs äldre arbeten märks Birger Jarlspassagen (1895 i samarbete med Ludwig Peterson, Berguddens fyr (i samarbete med Ludwig Peterson 1895), Grand Hotel i Gävle (1901), Hernösands enskilda banks hus vid Kungsträdgårdsgatan 16 i Stockholm (1901, i samarbete med Erik Lallerstedt). Han ritade Grand Hotell Hörnans nybyggnad (1907) två folkskolebyggnader samt badhus i Gävle och Karlstad, och flera hospitalsbyggnader, bland annat i Östersund och Strängnäs.

I Uppsala ritade Stenberg flera av stadens mer välkända byggnader och kom därmed att sätta viss prägel på stadsbilden. För Uppsala universitet ritade Stenberg Kemikum (1901) respektive Fysikum (1907), växtbiologiska institutionen (1912) och zoologiska institutionen (1915). Han ritade också två institutionsbyggnader vid Sveriges lantbruksuniversitet (1912). Det gör Stenberg till en av Byggnadsstyrelsen flitigt anlitad arkitekt under 1900-talets början och har med sina universitetsbyggnader satt sin prägel på Uppsalas stadsbild.



Vykort från 1910. Byggnaden ramas in av träd och buskage. Källa: Alvin

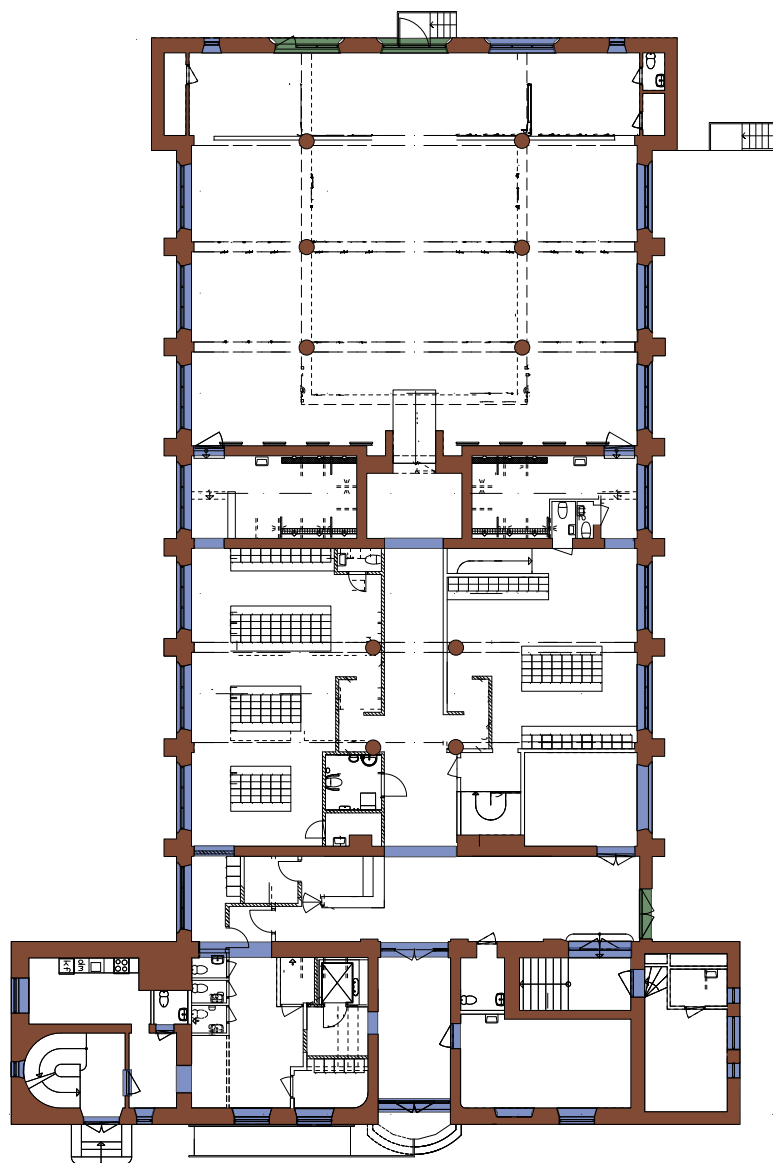


Fasader, relationsritning från 1989. Källa: Riksarkivet

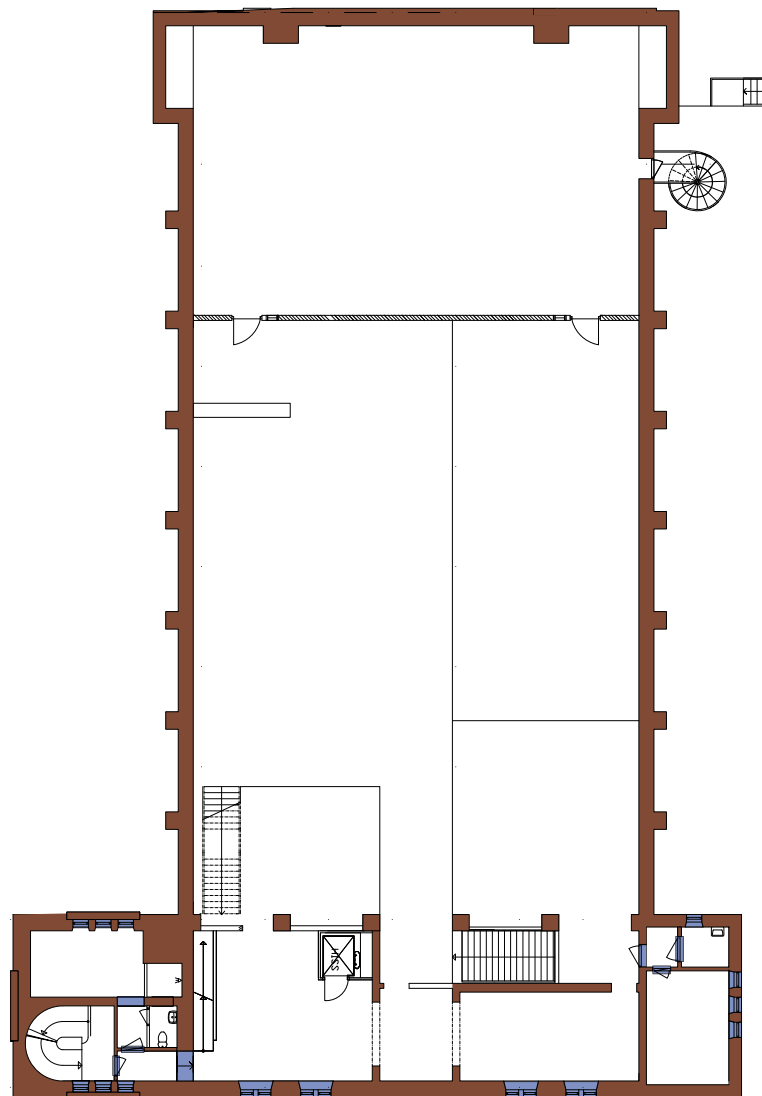


	Bostad		Tvagning/ dusch		Linneförråd
	Trappa, förstuga, tambur, kapprum		Torkrum		Velocipedstall
	Simhall		Omlädningsrum		Läserum

*Illustrationen är baserad på
ursprungsritningar och redovisar hur ytorna
ursprungligen användes.
Ritningens ursprungskälla: Riksarkivet*

URSPRUNGLIGA VÄGGAR OCH ÖPPNINGAR

BOTTENVÅNING

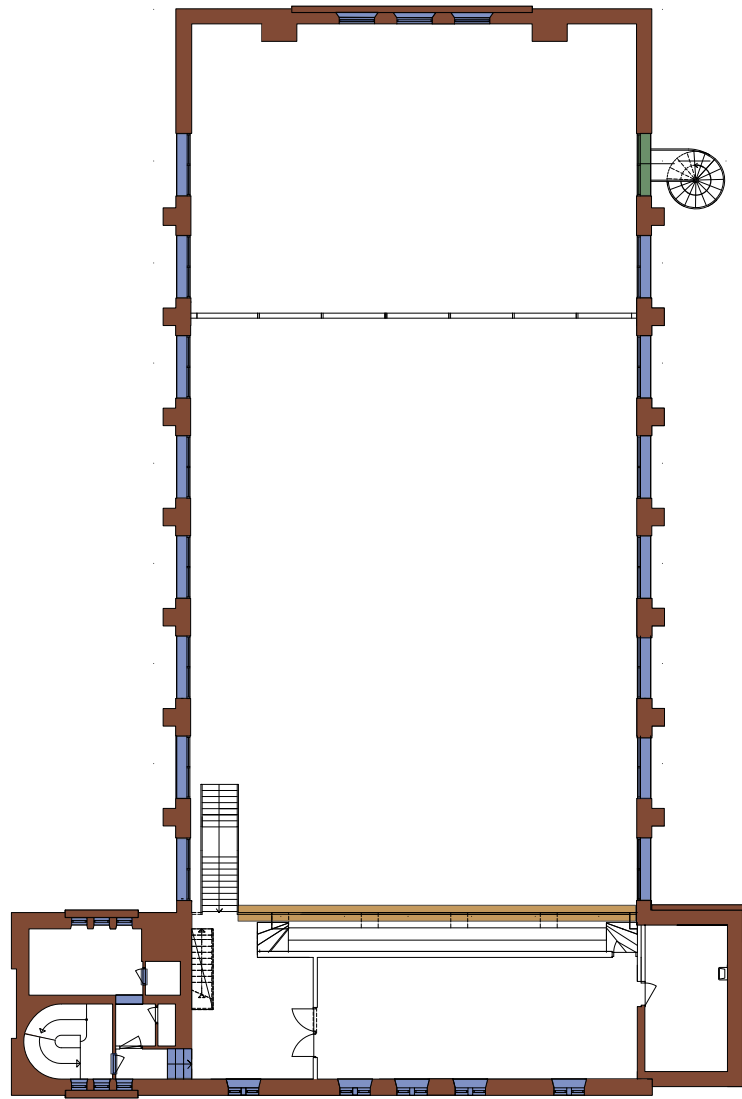


PLAN 1

Illustrationerna redovisar de ursprungliga vägg- och murytor som finns kvar än idag. Redovisat är även kvarvarande befintliga öppningar så som fönster och portar, ursprungliga fönsteröppningar som byggts om till utrymningsvägar samt ursprungliga rumsavskiljande räcken.

Källaren redovisas inte eftersom ursprungshandlingar inte funnits i eftersökta arkiv.

- Ursprunglig vägg- / muryta
- Ursprunglig öppning
- Ursprunglig fönsteröppning, ombyggd för utrymning
- Ursprungligt avskärmande räcke



Illustrationerna redovisar de ursprungliga vägg- och murytor som finns kvar än idag. Redovisat är även kvarvarande befintliga öppningar så som fönster och portar, ursprungliga fönsteröppningar som byggts om till utrymningsvägar samt ursprungliga rumsavskiljande räcken.

- Ursprunglig vägg- / muryta
- Ursprunglig öppning
- Ursprunglig fönsteröppning, ombyggd för utrymning
- Ursprungligt avskärmande räcke

PLAN 2

FÖRÄNDRINGAR ÖVER TID

Gymnastikhuset har byggts om invändigt ett flertal gånger även mindre exteriöra ändringar har gjorts. Exempelvis har omklädningsrum för damer inrättats i efterhand någon gång under 1930-talet, då det i början av seklet var ovanligt med kvinnliga studenter. På 1930-talet hade även synen idrottsutövandet ändrats till innehållet och gymnastikhuset Svettis kompletterades med en tennishall som flankerar gymnastikhuset i söder. Denna ritades av arkitekten Ture Wennerholm. Hallen blev till en av Uppsalas första funktionalistiska byggnader.

Under 1980-talet gjordes omfattande renoveringar av byggnaden både exteriört och interiört. Även omgivningen upprustades i samband med att en ny stadsplan upprättades för området, vilket innebar bland annat att Flustret, gymnastikhuset och tennishallen fick en gemensam infart och att ytor i anslutning till bebyggelsen asfalterades. Den nya stadsplanen medförde även att gymnastikhuset försågs med en skyddsbestämmelse.

Då Akademiska Hus AB övertog byggnaden, blev denna byggnadsminne enligt kulturmiljölagen. Svettis förklarades som statligt byggnadsminne år 1995. Detta motiverades med att gymnastikhuset var ett mycket gott och välbevarat exempel på en institutionsbyggnad för fysisk fostran, överlägsen de flesta samtida gymnastikhusen av vilka de flesta hörde till läroverk. Därefter under 1990-talet har mindre ombyggnationer gjorts. Studenthälsan drev träningsverksamhet i huset fram till 2009.

Därefter när Actic blev hyresgäst uppstod ett behov att tillgänglighetsanpassa och bygga om gymnastikhuset. Actic avsåg att bedriva gym- och gruppträning i gymnastikhuset. Actic bedriver sin verksamhet i byggnaden än idag.

FÖRÄNDRINGAR I ÅRTAL

1910 - Gymnastikhuset invigs

1930 - Tennishallen uppförs.

1930-talet - Ombyggnationer sker. Bland annat ett omklädningsrum för damer.

1979 - Tillbyggnad omklädningsrum

1983 - omfattande renoveringar: Fasader putsades om av Matell arkitekter i samråd med landsantikvarien Ola Ehn. Fasaderna avfärgades i en rosa ton för att efterlikna den ursprungliga. Tak och tillhörande plåtarbeten fick en bibehållen svart färg och fönstersnickerierna en varm grå.

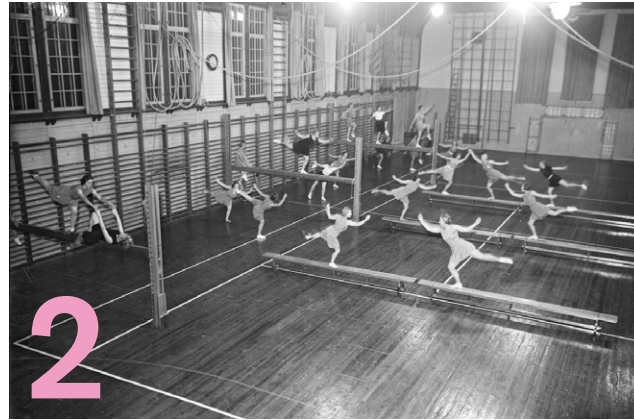
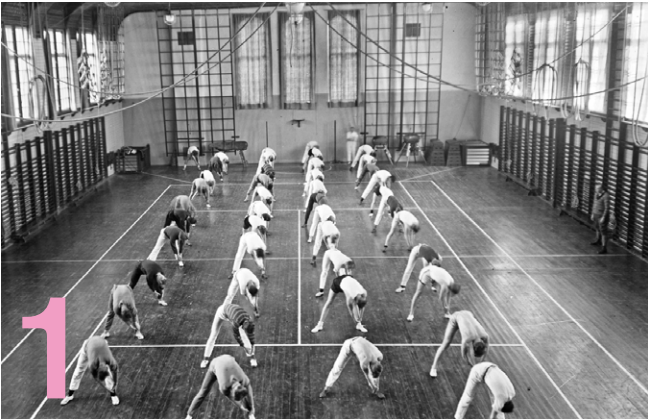
Invändig renovering. Bland annat ändrades planlösningen och nya ytskikt tillkom.

1985 - Upprättades gällande stadsplan. I planen avsågs att skydda kulturhistorisk värdefull bebyggelse och möjliggöra iordningställande av befintliga förhållanden. Svettis tillsammans med tennishallen försågs med en skyddsbestämmelse för dess kulturhistoriska värde; Q1.

1987 - Ändring av stadsplanen. Planändringens syfte var bland annat att få en samlad in- och utfart för Svettis, tennishallen och Flustret. Det avsågs även att genomföra en allmän upprustning av området.

1995 - Byggnaden byggnadsminnesförklarades.

2016 - Anpassning efter gym och gruppträning. Ingreppen innefattade nya lättväggar, rivning av tunga väggar, åtgärder i gymnastikhallen, simhallen byggdes över och äldre skåp i omklädningsrum revs. Byggnaden försågs även med en brandutrymningstrappa och ramper.



1. Gymnastik i Gymnastikinstitutionen, Axel Sagerholm, 1930-tal. Källa : DM
2. Under 1930-talet blev det vanligare med gymnastik för damer Axel Sagerholm, 1937. Källa: DM
3. Cyklist vid Sjukhusvägen. Uppsala 1972 Uppsala bild. Källa DM
4. Gymnastikhuset, Paul Sandberg. Källa: DM
5. Den tidigare badanläggningen i gymnastikhuset, var en unik kombination. Uppsala bild 1963. Källa: DM



Kulturhistorisk karaktärisering

KULTURHISTORISK KARAKTÄRISERING **22**

Gymnastikhusets placering i staden	24
Exteriör karaktär	26
Interiör karaktär	28
Bärande karaktärsdrag	33



GYMNASTIKHUSETS PLACERING I STADEN

Svettis är beläget i centrala Uppsala direkt nedanför Slottet och i anslutning till Fyrisån. Byggnaden utgör tillsammans med Bollhuset och Flustret ett friliggande kluster av byggnader tillbakadragna från gatuliv.

Byggnaden ligger på plan mark och omges på tre sidor av parkeringsytor för bil och cykel och den fjärde, södra sidan är sammanbyggd med bollhuset i entréplan. Svandammen angränsar byggnaden i norr och söder om bebyggelsen börjar Stadsträdgården. Entréfasaden mot väster vänder sig mot Sjukhusgatan och i öster ligger nöjesetablissemangent Flustret. Tillsammans bildar Svettis och Flustret en barriär mot Stadsträdgården, men till skillnad från Flustret erbjuder gymnastikhuset inte någon välkomnande entré till parken. Sammantaget leder detta till att byggnaden upplevs vända sig bort från innerstaden.

På avstånd upplevs byggnaden från norr och söder vara inbäddad i grönska och det är först på närmare håll som den framstår som en fristående bebyggelsestruktur i stadskärnans mer uppbrutna utkant.

Korsningen mellan Sjukhusvägen och Mungatan är kraftigt trafikerad av såväl biltrafik, som cykel och gående och skär av byggnadens koppling till staden snarare än att skapa en välkomnande entréplats.

Byggnaden har en karaktäristisk takprofil som framstår på håll och signalerar ett viktigt landmärke i staden, vilket förstärks av dess exponerade hörnläge.

Byggnadens båda entréer är placerade i gaveln mot Sjukhusgatan och gör att byggnaden som helhet upplevs sluten samt bortvänd från sin omgivning.

Huvudentrén är placerad mot en förgårdsmark mot Sjukhusgatan och entrépartiets mörka kulör och indragna entréparti ger ett slutet intryck. En sidoordnad entré vid byggnadens tydligt markerade hörn i form av ett torn leder till ett spatiöst men sparsamt använt sekundärtrapphus. Övriga fasader har endast utrymningstrapphus vilket bidrar till upplevelsen av en sluten byggnad.

Entréplan ligger ca en halv meter ovan omgivande mark och avslutas med en lika hög sockel av natursten i liv med fasaden som tar upp de små variationer i höjd som förekommer runt byggnaden. Sockeln förstärker intrycket av en tung byggnad som står stadigt förankrad på hårdgjord mark. En cirkelformad trappa i natursten, senare tillbyggd med en ramp leder till huvudentrén. Alla övriga dörrar i fasad är utrymningsvägar vilket också bidrar till upplevelsen av slutenhet.

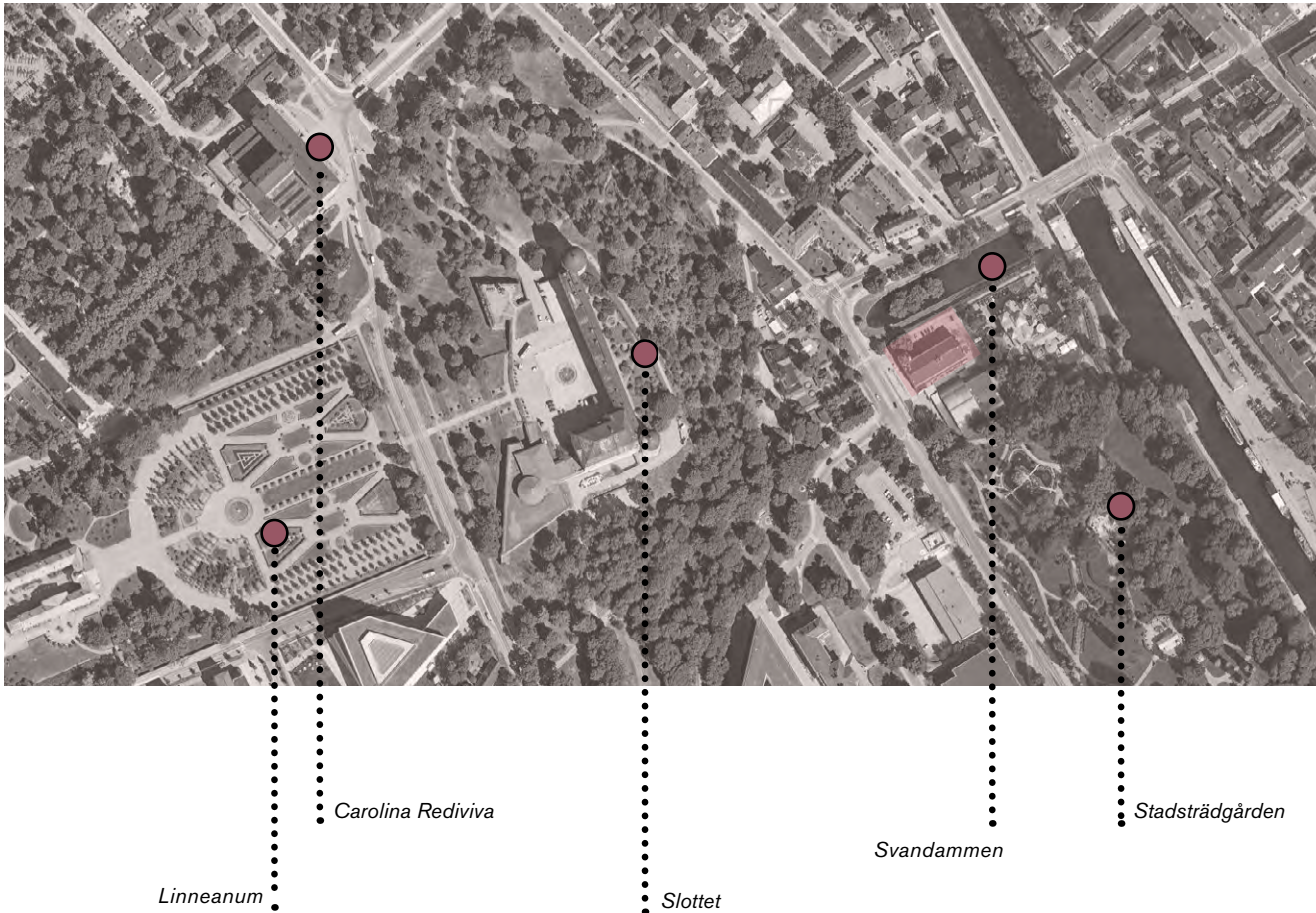
Byggnaden ansluter i skala till övrig sammanhållen kvartersbebyggelse på östra sidan om Sjukhusvägen och utgör en tydlig bebyggelsefront mot Stadsträdgården.

På västra sidan om Sjukhusvägen är bebyggelsen äldre och i en lägre skala med en friare relation till gatan där trädgård och förgårdsmark utgör entréplatser och en mjukare övergång mellan gata och byggnad.

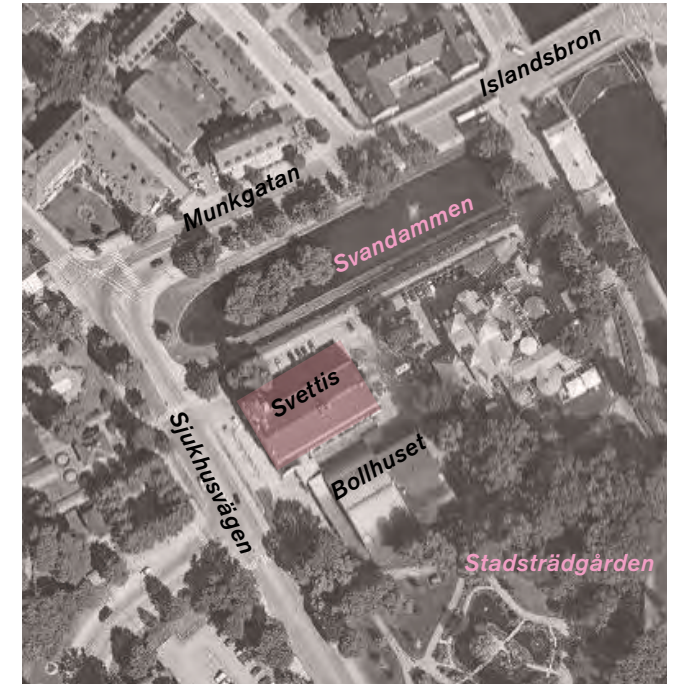


1. Entréfasad mot väster och Sjukhusgatan
2. Gymnastikhuset med Svandammen i förgrunden
3. Gymnastikhallens volym sedd från nordost

Översiktsvy med Gymnastikhusets läge markerat i blått



Gymnastikhusets direkta omgivning



EXTERIÖR KARAKTÄR**Byggnadsvolym**

Volymen har en tydlig jugendkaraktär med sammansatt geometri och vänder sin framsida mot Sjukhusvägen, mot vilken kompositionen varierar i höjd kring ett symmetriskt mittparti som flankeras av en tydlig markering av hörnet mot norr och en sidoordnad gavel mot Bollhuset. Mot norr och söder präglar det branta svarta taket intrycket av byggnaden och en låg granitsockel runt byggnaden ger ett samlande intryck av byggnadens möte med marken.

Bollhuset underordnar sig både i plan genom att volymen är tillbakadragen från Svettis fasadliv och i volym genom att den låga entrébyggnaden är uppförd i en våning och därmed begränsar intrycket av hallens limträbågar från Sjukhusvägen.

Färgsättningen är sammanhållen med en ljus rosa, slät puts runt hela byggnaden. Fönsterkarmar och spröjsar är vitmålade, huvudentrén avviker med sin mörka kulör. Den andel av fasaden som utgörs av fönster är liten och tillsammans med den sparsamma detaljeringen av fasaden ger detta intrycket av en sluten byggnad trots sitt publika innehåll.

Entréfasad (mot väster)

Entréfasadens avskalade jugendstil har detaljer mestadels utförda i samma puts som resten av fasaden. Undantaget utgörs av takkrön som är mer uttrycksfullt detaljerat och utfört i sten med uppstickande ventilationstorn med krönplåtar i koppar.

Det symmetriska mittskeppet, som motsvarar idrottshallens bredd, flankeras av två gavlar med en tydligt markerad hierarki där fasaden mot hörnet i norr avslutas med ett högre torn och en mer rik detaljering medan fasaden mot söder vänder sig med en lägre gavel mot bollhuset.

Takdetaljeringen varierar från att vara tunn, sparsmakad och utförd i puts i mittskeppets sadeltak till att få en mer utsuderad och rik profil och geometri i tornets avslut mot himlen.

Entrepartiet avviker också från den i övrigt strama fasaden med en förhållandevis rik detaljering utförd i sten krönt av universitetets vapen. Fönstersättningen markerar tydligt hierarkin mellan våningarna i centralpartiet. I entréplanet sitter typiska spröjsade och svängda överbågar med undre bågar utan spröjs. I plan 1 finns enklare tvåluftsfönster utan spröjs och i plan 2 bågformade fönster med spröjs både i övre och undre båg. Tornets indragna fönster är placerade i ett smalt tillbakaskjutet fasadparti som spänner över tre våningar. Indragen skapar en skuggverkan som understryker tornets bastanta karaktär. De spröjsade fönstren är placerade i grupp om tre på alla plan men antal lufter och övre avslutning av bågar skiljer sig våningsvis.

Fasad mot norr

Byggnadens huvudvolym, där idrottshall och (numera överbbyggd) simbassäng ligger framträder som en utsträckt volym med en förhöjd våning i ljus puts med pilastrar/kontrereferer och ett indraget valvmotiv ovanför symmetriskt placerade bågformade fönster, med en underkant ovanför ögonhöjd, som trots sin storlek upplevs som små i relation till putsytan.

Ett brant mansardtak klätt i svart bandfalsad plåt med spröjsade rektangulära fönster, indragna från takliv, dominerar fasaden och förstärker byggnadens tunga intryck. Tornet som markerar hörnet mot Svandammen är slutet så när som på två fönster mot norr och mot öster återfinns trevåningsmotivet från västfasaden.



Gavelfasad mot söder och bollhuset

Fasad mot öster

Fasaden mot öster har en symmetrisk utformning där tre breda bågformade fönster placerade brett isär och djupt indragna utgör ljusinsläpp för den tidigare bassängen i entréplan. På plan 1 ger tre smalare och högre bågformade fönster med tätare placering överljus åt idrottshallens kortsida. Fönsterutformningen förmedlar en viss vertikal strävan i övre plan som skiljer det från det tunga horisontella markplanet men huvudintrycket blir ändå en massiv och tung byggnad.

En gesims i höjd med övre planets underkant markerar mansardtakets takfot och från denna löper två gavelpartier symmetriskt placerade som bryter taklinjen.



1

2

3

4

5

6

1. Huvudentrén med sin putsklädda ornamentik
2. Entré till sekundärtrapphus
3. indraget bågformat fönster i fasad mot öster
4. Plåtklädd takdetalj i fasaden mot norr
5. Hörnavslut i sten vid huvudentré
6. Detalj i fasad mot väster

INTERIÖR KARAKTÄR

Entréväningen har en symmetrisk plan med en centralt placerad entré som leder till en tvärgående hall.

I hallens borte ände ligger byggandens sidoplacerade huvudtrapphus. Ursprungligen fanns ingångar till det enda omklädningsrummet i hallens ömse sidor mot yttervägg. Numera är en central korridor med ingång till omklädningsrum för damer och herrar på ömse sidor placerad i vindfångets förlängning. Den ursprungliga simhallen är överbyggd med ett lätt golv i trä och fungerar idag som träningslokal.

Vindfångets valv med låg takhöjd och ursparade entréer till cafélokal och vaktmästarbostad (numera hisshall) har en ljus färgsättning som ger en tydlig upplevelse av ett intimt och samlande rum, förstärkt av stengolvets mönsterläggning i diagonalförband och ett entréparti som följer takets rundning. Cafélokalen har karakteristiskt rundade hörn och en förhöjd profilerad sockel i trä. Fönstren har svängda och spröjsade överbågar och träklädda fönstersmygar. Längs väggen löper en gesims.

Hallen har ett senare tillkommet ortogonalt keramikgolv i mörk kulör något upphöjt från vindfånget och den nya centrala korridoren skapar en mycket direkt relation till träningshallens ljusinsläpp i dess borte ände. Hallen har genomgått stora förändringar men partierna kring den ena entrén till ursprungligt omklädningsrum och till trappan ger rummet karaktär.

Korridorens golv är en fortsättning på hallens, takhöjden varierar och vid ingången till omklädningsrummen framträder delar av originaltakets och de inklädda balkarna med dubbel-fasad panel.

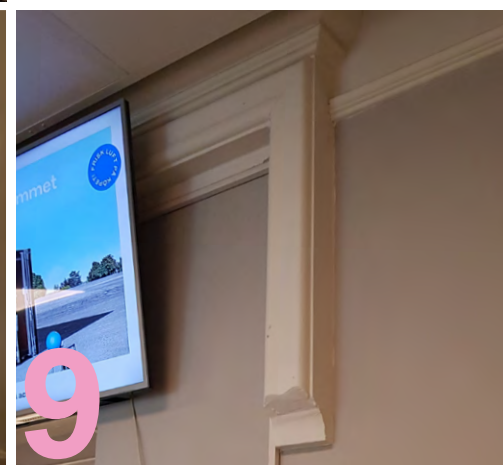
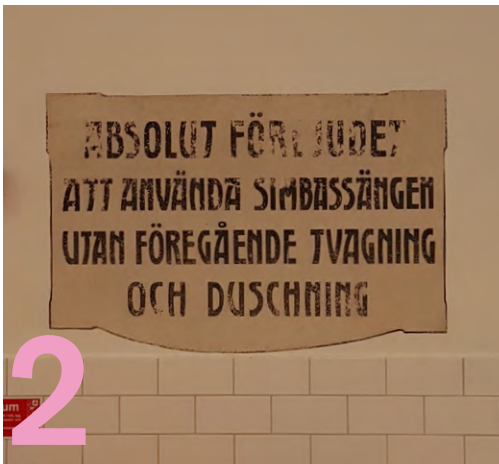
I omklädningsrummen framträder originaltakets panel och balkar med listverk som tillsammans med exponerade gjutjärnspelare sätter de tydlig prägel på rummet. Taket tillsammans med de relativt stora horisontella bågfönstren med fasade mursmygar och fönsterbrädor i trä ger en känsla av rymd. Senare tillägg i form av golv, ventilationsdragningar och omklädnings-skåp är utförda för att tydligt avvika och skilja sig från originaluttrycket.

I den tidigare simhallen gör det förhöjda golvet att proportionerna ändrats och relationen mellan rummets storlek och takets höjd upplevs som tryckt. Tak och balkar är även här klädda i dubbelfasad panel och listverk och tillsammans med uttrycksfulla gjutjärnspelare och sparade detaljer från simhallens tid såsom kakelinklädnader, målade väggskyltar och ventilationsgaller får dagens användning en tillfällig karaktär.

Personlutrymmena norr om entrén är till stor del ombyggda med nya golv och nedpendlade undertak men fönstren är bevarade.



Entréparti och vindfång i sitt valv.



1. Spröjsat överljus i sekundärtrapphus
2. Målad skylt i tidigare simbassängen
3. Detalj av balkar och tak klädda i trä och gjutjärnspelare
4. Detalj stengolv i vindfång
5. Huvudtrappa i sten med räcke och väggpanel i trä
6. Gjutjärnspelare, trätak, bågfenster och kakel i simbassängen
7. Detalj från huvudtrapphuset på entréplan
8. Bågfenster i omklädningsrum
8. Detalj av tidigare dörromfattning

Plan 2

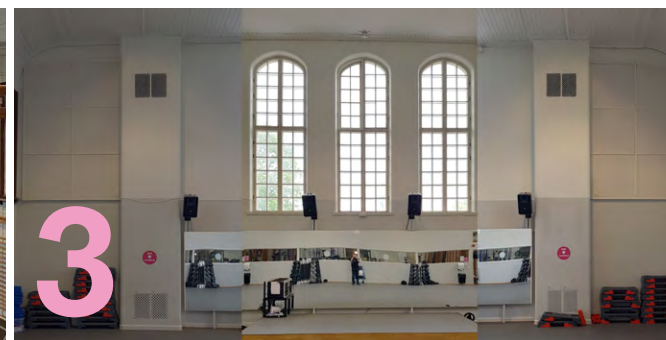
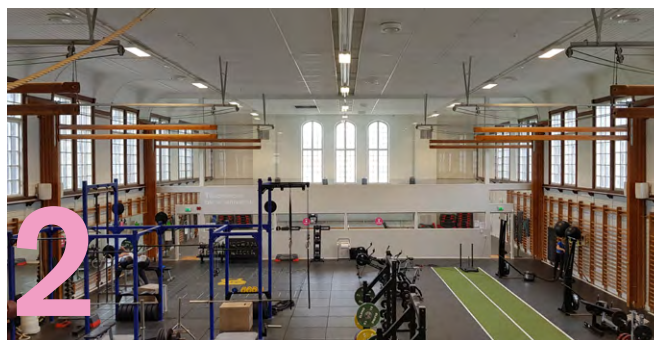
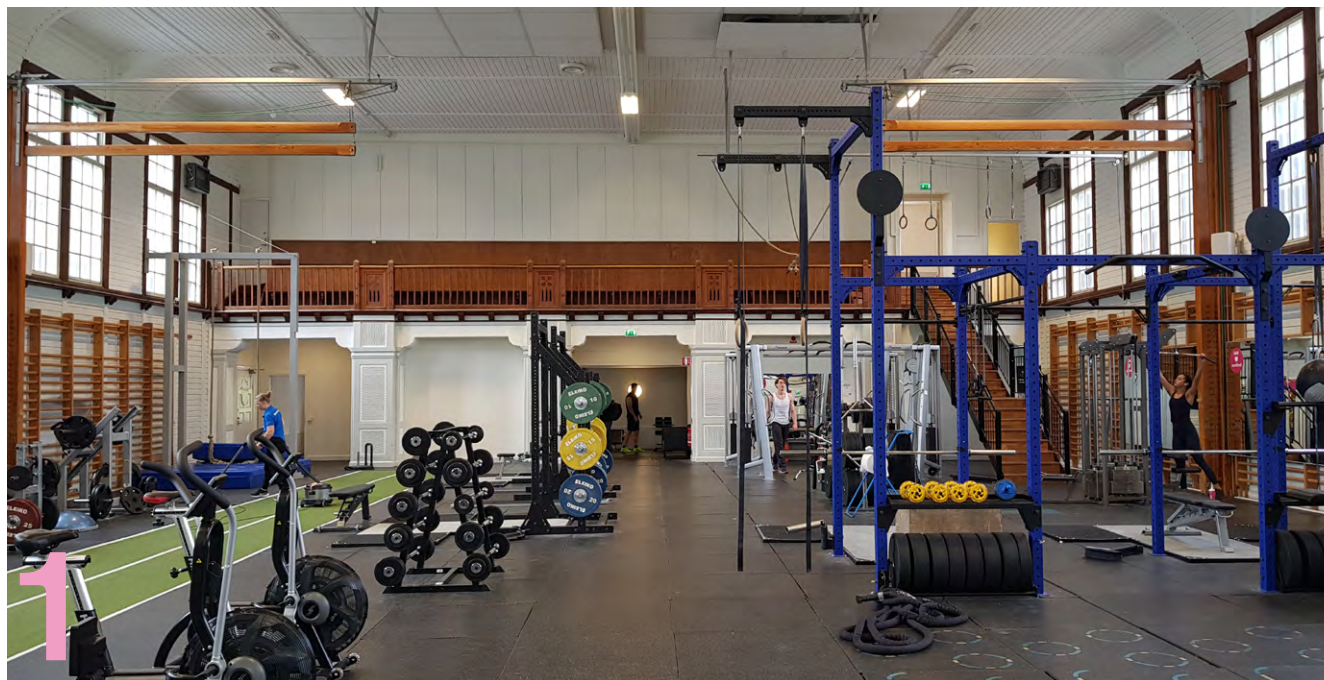
Ett spröjsat dörrparti i hallen leder till huvudtrappan till plan 2. Trappan är i sten och har mönsterlagt vilplan, förhöjd sockel i avvikande kulör och rund handledare i trä. Detaljeringen övergår från ett enklare uttryck med lägre takhöjd i den nedre delen till ett luftigare och mer detaljerat i dess övre.

Större delen av plan 2 utgörs av idrottshallen och i det som tidigare var förråd finns idag träningsytor.

Idrottshallens känsla av rymd förstärks av att man gör entré från ett utrymme med lägre takhöjd under en läktare i hallens ena kortsida. Läktaren bärs upp av en rad framträdande och bastanta pelare med sparsamt listverk i trä som kröns av ett mer intrikat utformat räcke som avviker med sin mörka träkulör. Väggar och tak är målade i ljusa kulörer och fönster, läktare och idrottsutrustning (både äldre och nyare) kontrasterar med en mörkare kulör vilket accentuerar rummets gränser.

Långsidedväggarna är klädda i dubbelfasad panel med nischer för radiatorer och klädda med ribbstolar. Höga, spröjsade fönster i höjd med läktarens golv ger ett jämnt överljus åt hela hallen. Fönsterfodren avviker från de ljusa väggarna genom sin mörka kulör. De panelade väggarna övergår mellan fönstren i en mjuk rundning och ovan fönstren med en profilerad list av trä som gör att rummet upplevs omslutande.

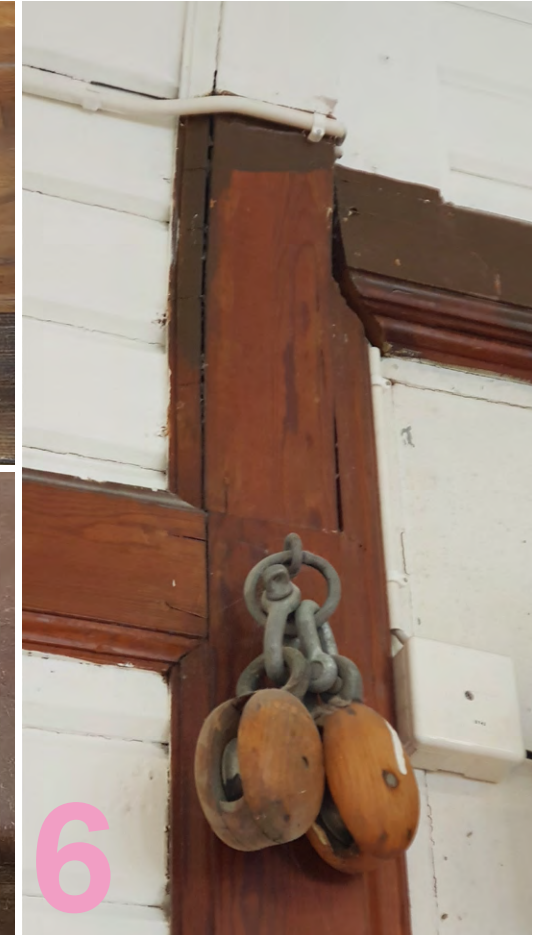
Ett senare tillkommet väggparti delar hallen, men dess stora glasytor gör att hallens rymd alljämt kan avläsas. Många spår av idrottsutövande under olika tider finns kvar såsom bomsystem, taljor och romerska ringar och skänker karaktär åt rummet. Golvet är ett mjukt nutida idrottsgolv.



1. Gymnastikhallen med entré under läktare i fonden

2. Hallen sedd från läktaren

3. Bågfönstren i den nu avskiljda delen av hallen



1. Läktare, pelare och balkar i gymnastikhall
2. Högt placerade, spröjsade fönster med mörka foder i trä .
3. Trappa till övre bänkrad på läktare och till träningsyta på plan 3
4. Räckesdetalj och fönsternisch i sekundärtrapphus
5. Trappnos och vilplan i sekundärtrapphus
6. Detalj utrustning i gymnastikhall
7. Läktare i mörkt kontrasterande trä
8. Räckesdetalj läktare
9. Detalj trappa och profilerad vägg i huvudtrapphus

Plan 3

Del av den ursprungliga läktaren som utgjorde större delen av plan 3 har sedan lång tid tillbaka byggts om till ytterligare träningsyta. I yttervägg finns 3 centrala spröjsade bågfönster med dubbel båge som kompletteras med sidoställda rektangulära tvåluftsfönster, smygarna är rundade och fönsterbänkar i trä. Större delen av rummet utgörs av sentida tillägg i form av parkettgolv och nedpendlat undertak.

Tornrummet

Tornrummet domineras av det tredelade bågfönstret i östfasaden men eftersom takhöjden är låg upplevs rummet som trångt. Socklar, dörrar och garderobsinredning är i originalutförande och de rundade fönsternischerna skänker karaktär åt rummet.

Källaren

Källarvåningen har generellt en låg takhöjd, tjocka väggar och sparsamt med ljusinsläpp från ett fåtal högt placerade fönster. Golvnivån varierar mellan rummen och större och mindre rum som haft eller har olika tekniska servicefunktioner för anläggningen har placerats som en direkt konsekvens av funktionerna i byggnaden ovanför.

Bevarade originaldetaljer såsom spegeldörrar förekommer.



1. Spegeldörr och profilerad sockel i tornrummet
2. Tornrummets fönster med rundade nischer, snickerier och fönsterbeslag
3. Detalj från äldre inlastningsdörrar i källare
4. Detalj från spegeldörr i källare

BÄRANDE KARAKTÄRSDRAG**Placering i staden**

- Centralt, exponerat läge
- Tillbakadraget fasadliv
- Mellan Svandammen och Stadsträdgården
- Sammanbyggd med bollhuset
- Tydlig orientering mot Sjukhusgatan
- Avskuren från omgivning
- Karakteristisk takprofil

Exteriör

- Avskalad jugend med viss ornamentering
- Sammansatt geometri
- Assymetrisk komposition
- Volym och detaljering uttrycker hierarki
- Detaljer av kalksandsten
- Sluten fasad med liten fönsterandel
- Putsad fasad
- Mansardtak med svart bandfalsad plåt
- Indragna fönster i tak
- I huvudsak ursprungliga fönster, med spröjs och kopplade bågar

Interiör plan 1

- Tydlig centralaxel
- Vindfång i valv med låg takhöjd
- Tvärställd hall med sidoordnad huvudtrappa
- Central korridor med direkt samband till den gamla simhallen
- Gjutjärnspelare
- Panelklädda tak och balkar
- Mönsterlagt stengolv
- Bågfönster med rundade smygar

Interiör plan 2

- Primär stentrappa med träpanel
- Idrottshall med äldre utrustning bevarad
- Ljus träpanel med mörka detaljer på vägg
- Rektangulära överljusfönster längs långsida
- Bågformade överljusfönster i kortsida
- Ljus träpanel med rundad profil mellan vägg och tak
- Läktare i mörkt trä med detaljerat räcke
- Pelare och balk med lister av trä
- Sekundär stentrappa med handledare i trä

Interiör plan 3 och tornrum

- Bågfönster med rundade nischer
- Profilerade socklar och spegeldörrar

Källaren

- Varierande golvnivå
- Sparsamt ljusinsläpp
- Tekniska utrymmen från förr och nu



Kulturhistorisk värdering

KULTURHISTORISK VÄRDERING **34**

Bärande berättelser	36
Starka värden	38
Mindre tydliga värden	38
Sammanfattade bedömning	39
Förvalta, förstärka, utveckla	40
Möjligheternas rum	40

Bild nästa sida: Gymnastikhallen 2016 inför ombyggnad.



BÄRANDE BERÄTTELSE

Hälsa och välmående

Platsen där Svettis ligger har under århundraden varit en plats för rekreation och hälsa. Än idag präglas platsen av verksamhet för hälsa och rekreation. Under modern tid har nöjesetablissemang vuxit fram i närheten av gymnastikhuset samtidigt som stadsparken tillsammans med Studenternas IP har utvecklats.

Idag kan byggnaden sägas ligga i hjärtat av ett område för hälsa och välmående. Men de historiska lagren som berättar om att platsen varit viktig för både kroppslig och själsligt välmående är tydligt avläsbara.



Barn av sin tid

Med sina sparsmakade jugendfasader är byggnadens gestaltning präglad av sin tid. Under det tidiga 1900-talet bebyggdes städerna med olika stilar. Nationalromantik och klassicism kom i hög grad att präglade stadsbilden, men även jugendinspirerade byggnader fick ta plats.

Tack vare de karaktäristiska fasaderna är gymnastikhuset ett tydligt tidsdokument över sin tids stilideal. På så vis utgör byggnaden också en tydlig årsring i stadsväven, som barn av sin tid.

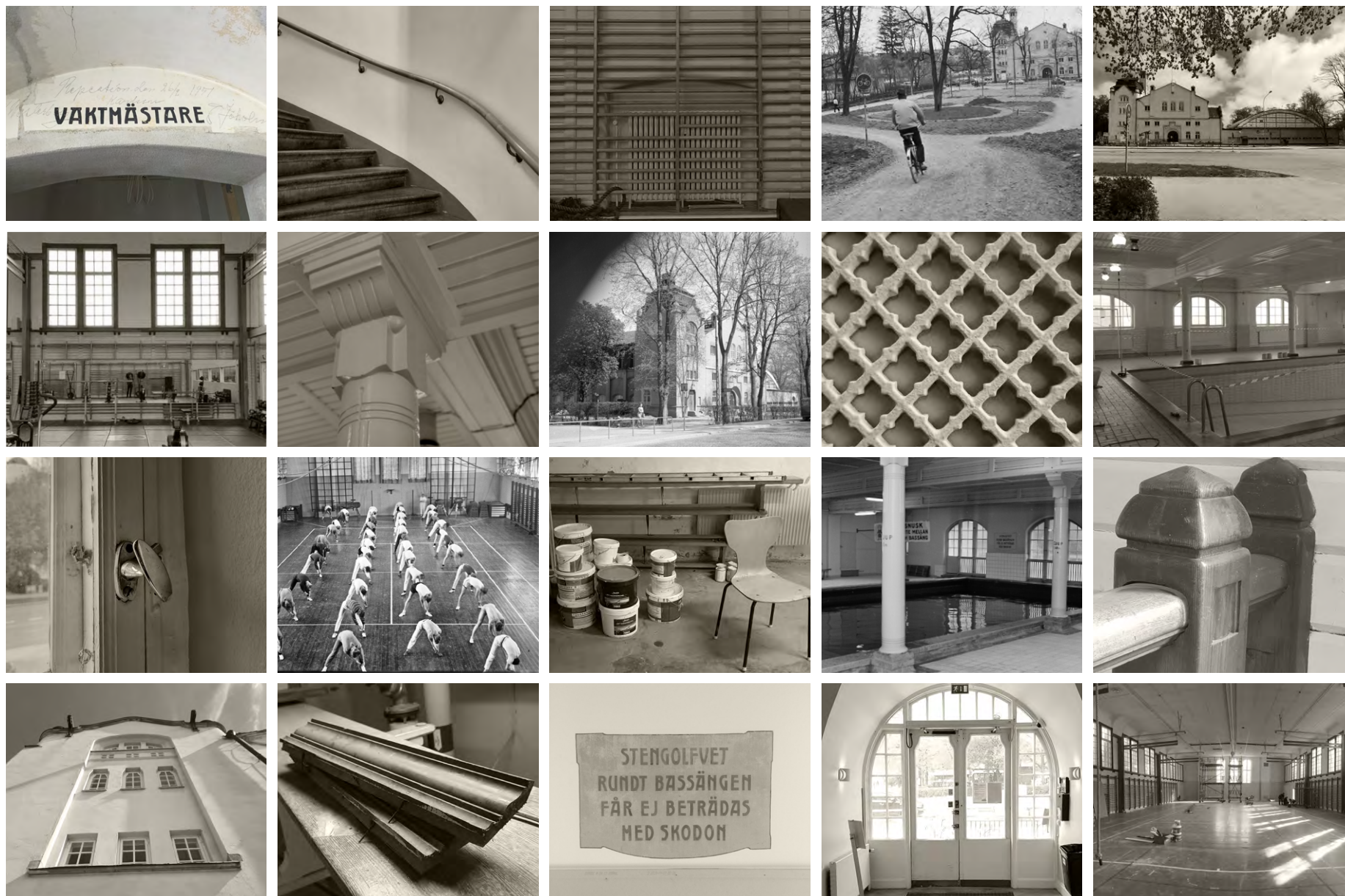


Först på banan

Även om fasadgestaltningen starkt präglades av det tidiga 1900-talets ideal var Svettis i många avseenden unik för sin tid. Som Sveriges första moderna gymnastikhall med badhus blev Svettis en föregångare. Verksamheten var på sin tid en del av den spjutspetskompetens som präglade Sverige, där innovationer och utveckling uppmuntrades.

Att vara först innebär inte alltid att man är bäst, men gymnastikhuset har under alla år kunnat fortsätta att användas för olika idrottsändamål. Det vittnar om att byggnaden redan från början var väl genomtänkt för verksamheten.





Historien och samtiden flätar samman det som är byggnadens kulturhistoriska värde, den bärande berättelsen som förhoppningsvis förmedlas vidare in i framtiden.

Det kulturhistoriska värdet är sammansatt av många olika delvärden, där alla delvärden inte har samma tyngd. De olika värdena kan förstärkas eller minskas beroende på vilka åtgärder i närområdet som sker.

STARKA VÄRDEN

Miljöskapande värde

Trots att Gymnastikhuset Svettis inte är en byggnad som dominerar stadsbilden är det en i högsta grad miljöskapande byggnad. Med sin gestaltning, sitt läge i staden och sin volym bidrar byggnaden till att ge sitt närområde karaktär och en känsla av ålder. Tillsammans med övriga byggnader i närheten av Svandammen, och den visuella kopplingen till Slottet, bidrar Svettis till att ge området en historisk förankring där olika tidslager kan avläsas.

Arkitektoniskt värde

Svettis är en mycket god representant för den återhållna ungdom som var karaktäristisk för Uppsala och Stockholm. De karaktärsdrag som tidigare redovisats bygger tillsammans upp det arkitektoniska värdet.

Kontinuitetsvärde

Ända sedan gymnastikhuset byggdes har det använts för idrottsändamål. Att verksamheten kunnat fortsätta under alla år ger byggnaden ett mycket högt kontinuitetsvärde.

Socialhistoriskt värde

Svettis byggdes som ett gymnastikhus åt studenter och lärare vid Uppsala universitet. Tillkomsten speglar ett socialt engagemang. I byggnadens interiör kan även sociala skiftningar läsas av, t.ex. genom det senare tillkomna omlädningsrummet för kvinnor. Sammantaget ger det byggnaden ett betydande socialhistoriskt värde.

Samhällshistoriskt värde

Som det första moderna gymnastikhuset i Sverige är Svettis ett tidsdokument över den omvälvning som samhället genomgick vid sekelskiftet 1900. Idrottsrörelserna startade när medvetenheten om vikten av fysisk aktivitet ökade. Idrottens uppsving kom att bli grunden för den svenska folkhälsan. Som del i denna berättelse har Svettis ett mycket högt samhällshistoriskt värde.

Autenticitet

Stora delar av den ursprungliga planlösningen är avläsbar än idag, tillsammans med interiöra detaljer samt fast inredning i gymnastikhallen. Simbassängen är idag inte synlig, men finns varsamt bevarad under golvet. Eftersom stora delar av byggnaden är mycket välbevarad tillskrivs Svettis mycket hög grad av autenticitet.

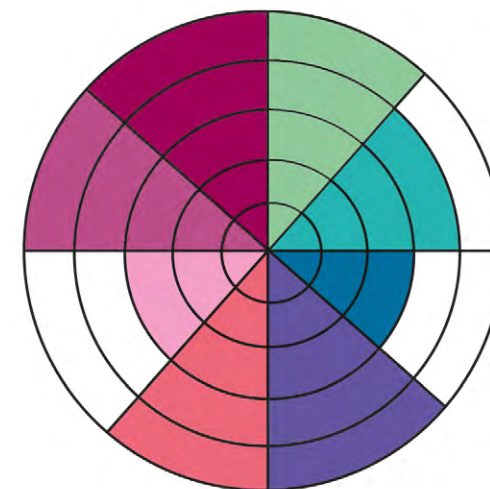
MINDRE TYDLIGA VÄRDEN

Konstnärligt värde

Även om byggnaden har ett högt arkitektoniskt värde bedöms det konstnärliga värdet inte som lika påtagligt. Omsorg om detaljer bidrar till gestaltningens helhetsverkan men inslagen av konstnärlig utsmyckning är begränsat.

Byggnadshistoriskt värde

Svettis är byggt med för sin tid typiska material och byggnadstekniker. Vid de renoveringar som utförts har primärt nya material och metoder använts vilket innebär en påverkan på det byggnadsteknikhistoriska värdet. Konstruktionen har också visat ha svårt att stå emot sättningar vilket visar på ursprungliga problem med konstruktionen. Sammantaget ger detta byggnaden ett visst byggnadsteknikhistoriskt värde.



SAMMANFATTADE BEDÖMNING

Kulturvärden enligt PBL

Med flera höga delvärden kan gymnastikhuset Svettis sammantaget bedömas vara en sådan särskilt värdefull byggnad som avses i PBL 8 kap 13 §. Det innebär att åtgärder inte får utföras som förvanskar byggnaden. Ändringar och tillägg ska dessutom utföras varsamt.

Kulturvärden enligt KML

Det höga kulturhistoriska värdet och det faktum att byggnaden är Sveriges första moderna gymnastikhall med simhall innebär att gymnastikhuset Svettis är en unik byggnad. Den är ett viktigt tidsdokument för att spegla den svenska idrottsrörelsens framväxt. Sammantaget medför det att byggnaden även idag är att bedömas ha ett synnerligen högt kulturhistoriskt värde som motiverar dess status som enskilt byggnadsminne.



Del av fasaden på gymnastikhuset 2021.

FÖRVALTA, FÖRSTÄRKA, UTVECKLA

De historiska spåren, platsernas berättelser och de karaktärsdrag som vi idag upplever i stadsmiljön bidrar till att skapa det sammantagna kulturhistoriska värdet. Genom att identifiera värdena och deras olika möjligheter att förvaltas, förstärkas och utvecklas kan strategier för framtiden genereras. När kulturvärdena ses som en resurs kan de bli en positiv del i utvecklingen av såväl byggnader som områden.

MÖJLIGHETERNAS RUM

De förslag som ges på vilka delar som bör förvaltas, förstärkas och utvecklas utgår från den historiska kontexten samt det aktuella dagsläget när analysen skrivs. Förvanskning kan uppstå som resultat av både enskilda och kumulativa åtgärder. Det är därför viktigt att i en förändringsprocess analysera effekten av ett förslags enskilda och sammantagna effekter. En god regel är dock att så långt som möjligt försöka respektera ursprungliga och befintliga karaktärsdrag samt att försöka lyfta berättelserna som bygger upp det kulturhistoriska värdet.

All bebyggelse har ett kulturhistoriskt värde, men alla värden har inte samma tyngd. Ett kulturhistoriskt värde utesluter därmed inte att förändringar kan ske, men förändringarna kan ha mer eller mindre inverkan beroende på förutsättningarna på den specifika platsen.

Förvalta

Förvaltning innebär inte något förbud mot förändring, all bebyggelse som inte är museal måste kunna tillåtas att utvecklas. Däremot innebär förvaltning att de utpekade delarna idag berättar en stark berättelse. Förändringar bör ske med försiktighet för att inte förlora berättelsen och karaktärsdragen.

Förstärka

Karaktärsdrag och berättelser som har varit viktiga för områdets framväxt kan vara dolda eller otydliga. För att förstärka den historiska väven kan olika berättelser behöva lyftas.

Förstärkning av ett karaktärsdrag eller en berättelse kan ske på olika sätt, t.ex. genom aktivering av tidigare aktiva platser eller genom att tillgängliggöra berättelserna och historien genom appar.

Utveckla

Om tidigare karaktärsdrag och berättelser helt har gått förlorade, eller om tidigare tillägg är så dominerande att viktiga karaktärsdrag och berättelser inte går att urskilja kan platsen behöva utvecklas. Utvecklingen innebär generellt mer genomgripande förändringar än en åtgärd som är förstärkande. T.ex. kan ändringar av vägstrukturer, tillbyggnader eller nya volymer i närområdet ses som utveckling.

Varsamhet, förvanskning, särskilt värdefull

Enligt Plan- och bygglagen (PBL 8 kap 13 och 17 §§) ska alla byggnader hanteras varsamt vid ändring. Byggnader samt bebyggelseområden som är särskilt värdefulla får inte förvanskas.

Varsamhet avser respekt för en byggnads karaktärsdrag, t.ex. dess proportioner, form, volym, material och kulör. (Boverkets Byggregler, BBR 1:2211)

Förvanskning är inte definierat som begrepp i någon lagtext, föreskrifter eller allmänna råd. Däremot finns en del rättsfall som ger vägledning om vad förvanskning innebär. Generellt kan man säga att förvanskning kan inträffa om väsentliga egenskaper går helt förlorade eller om en byggnads eller områdes genuina karaktär inte bibehålls. Förvanskningsförbudet innebär inte något förbud mot förändring. (Boverkets Kunskapsbank).

Museal miljö avser byggnad eller del av byggnad med så stora kulturhistoriska värden att byggnaden i sig själv kan anses vara ett utställningsföremål. (Boverkets Byggregler, BBR 5:821)

Enligt Kulturmiljölagen (KML) får en byggnad som har ett synnerligen högt kulturvärde förklaras för byggnadsminne. Det innebär att byggnaden är viktig för att förmedla både lokala, regionala och nationella aspekter av kulturvärdena. För sådana byggnader behöver skyddsbestämmelser, som kan hantera andra frågor än PBL, följas så att kulturvärdet inte minskar.

FÖRVALTA***Användningen***

Att byggnaden kontinuerligt använts för idrottsändamål sedan den byggdes är en av de bärande berättelserna för det kulturhistoriska värdet. I det kollektiva minnet förknippas byggnaden också med just idrottsändamål. Att fortsättningsvis använda byggnaden för idrott, hälsa och friskvård är väsentligt för det kulturhistoriska värdet.

Planlösning

Byggnaden har en väl bevarad planlösning, trots vissa förändringar genom åren. Det är på ett tydligt sätt möjligt att avläsa vilka funktioner olika rum haft, samt att avläsa ursprungliga rumssamband. Att fortsatt värna planlösningen är viktigt för att även i framtiden kunna förstå byggnadens ursprungliga användning. Ingrepp i stomme bör därför göras ytterst restriktivt.

Fasader

Byggnadens karaktäristiska jugendfasader är idag skadade bland annat på grund av sättningsskador. Att förvalta såväl fasad som originalfönster är väsentligt för byggnadens kulturhistoriska värde. Förslagsvis tas en vård- och underhållsplan fram för att säkerställa ett hållbart underhåll.

FÖRSTÄRKA***En samlingspunkt***

Gymnastikhuset Svettis byggdes inte vara för att möjliggöra träning, byggnaden var en samlingspunkt med olika ytor för kontakt. Till exempel fanns en läsesal. Tanken om byggnaden som en multifunktionell samlingspunkt har gått förlorad, men är en berättelse som kan förstärkas.

Spjutspetsen

Trots att Svettis är väl förankrat i det kollektiva minnet i Uppsala är det inte allmänt känt att byggnaden var Sveriges första moderna idrottshall. Berättelsen om innovation och spjutspetstänk kan med fördel lyftas och förstärkas. Det kan göras antingen med antingen fysiska eller digitala medier.

UTVECKLA***Omgivande miljö***

Den direkta närmiljön är kraftigt omdanad, med hårdgjorda ytor. Platsen kring Svettis kan med fördel utvecklas för att bättre förankra byggnaden till platsen, skapa trygga ytor och lyfta dolda berättelser.

Nya volymer

Om nya volymer byggs i anslutning till Svettis bör de ges en ytterst omsorgsfull gestaltning. Storleken på eventuellt nya volymer bör föregås av siktlinjestudier. Gestaltningmässigt bör tillägg respektera platsens historia. Det kan göras genom att volymerna ges ett samtida uttryck med inspiration och förankring i historien.

Källor

Lagrum

Plan- och bygglagen (2010:900), PBL
Plan- och byggförordningen (2011:338), PBF
Miljöbalken (1998:808), MB
Kulturmiljölagen (1988:950), KML
Boverkets Byggregler (BBR)

Arkiv

Bebyggelseregistret – Riksantikvarieämbetet, <https://www.bebyggelseregistret.raa.se>
Plan- och byggnadsnämnden Uppsala
Diarium, Länsstyrelsen
Digitalt museum
Fyriskällan
Lantmäteriet historiska kartor
Lantmäteristyrelsen arkiv
Rikets allmänna kartverks arkiv
Riksarkivet

Tryckta källor

Génétay Cissela, Plattform Kulturhistorisk värdering och urval: grundläggande förhållningssätt för arbete med att definiera, värdera, prioritera och utveckla kulturarvet. Riksantikvarieämbetet 2015
Unnerbäck, A (2012), Kulturhistorisk värdering av bebyggelse. Stockholm: Riksantikvarieämbetet
Otto Croneborg, Förslag till gymnastikbyggnad och idrottsplats vid Uppsala universitet, Akademiska Konsistoiet, 1903
Aron Bergmark, Idrottsanläggningar, 1983
Aron Bergmark, Idrottsrörelsen tar form - decennierna kring sekelskiftet 1900, 1983
Cecilia Björk, Laila Reppen, Så byggdes staden, 2000
Länsstyrelsen, Uppsala stad C 40 A -Riksintresse för kulturmiljövården, Fördjupat kunskapsunderlag, 2014

Digitala källor

Översiktsplan: <https://www.uppsala.se/bygga-och-bo/samhallsbyggnad-och-planering/samhallsbyggnad-och-arkitektur/oversiktsplanering/#oversiktsplan-2016-for-uppsala-kommun>
Riksintresse: <https://www.lansstyrelsen.se/uppsala/tjanster/publikationer/uppsala-stad-c40a-riksintresse-for-kulturmiljovarden---fordjupat-kunskapsunderlag.html>
Fornlämning: <https://app.raa.se/open/fornsok/lamning/8b3fa917-ada8-4f63-98c7-8c082a3c0823>
Pehr Erik Ling: <https://sok.riksarkivet.se/sbl/Presentation.aspx?id=10716>
Byggnadsminnet Svettis: <https://www.lansstyrelsen.se/uppsala/besoksmal/kulturmiljoer/byggnadsminnen/gymnastikhuset-svettis.html>

1900 Uppsala. Studenternas Gymnastikhus



PRATA MED OSS!

white.se
@whitearkitekter

white