

Handläggare
Per Hammarström

Datum
2016-12-15

Diarienummer
ALN 2015-0243

Äldrenämnden

Ekonomiskt bokslut och prognos per november 2016

Förslag till beslut

Äldrenämnden föreslås besluta,

att godkänna resultat perioden januari-november 2016 samt prognos för helåret 2016 enligt föreliggande förslag.

Sammanfattning

Nämndens bokslut ackumulerat per november visar på en lägre nettokostnad än anvisat kommunbidrag med 44,8 mnkr eller 3 procent, (per oktober 44,3 mnkr). Jämfört med nämndens periodiserade budget är nettokostnaden 43,4 mnkr lägre.

Diskussion pågår internt i kommunen samt med Uppsala läns landsting, rörande hantering av anläggningstillgångar i det palliativa centret med eventuella direktavskrivningar och kostnadsfördelningar i anslutning till detta. Förvaltningen bedömer, beroende av ställningstagande och beslut, att det ekonomiska utfallet för helåret 2016 kan påverkas med ökade kostnader på mellan tre och tretton miljoner kronor.

Mot bakgrund av den osäkerhet som för närvarande föreligger i det ovanstående föreslår förvaltningen att prognos för helåret 2016 bibehålls på 35 mnkr i lägre nettokostnad än anvisad ram.

Ärendet

Nämndens periodbokslut per november visar ett positivt resultat på 44 751 tkr, vilket är en förbättring av resultat med 471 tkr jämfört med resultatet per oktober. Jämfört med periodiserad budget så har nämnden en positiv avvikelse per november på 43 360 tkr.

Den lägre nettokostnaden återfinns inom:

Förebyggande verksamhet, totalt med 4 503 tkr eller 7 procent jämfört med budget

Ordinärt boende, totalt med 28 688 tkr eller 4 procent jämfört med budget

Särskilt boende, totalt med 10 018 tkr eller 1 procent jämfört med budget

Nettokostnadsutfall i relation till budget per verksamhetsområde, jämförelser med föregående år samt prognosantaganden från periodbokslutet per augusti, framgår av nedanstående tabeller inklusive kortfattade kommentarer.

Tabell 1

Äldrenämnden, tkr Period: 201601 - 201611	För.g. års ack utfall	Periodens ack utfall	Periodens ack budget	Diff mot periodens budget		Årsprognos	Årsbudget
	201501 - 201511	201601 - 201611	201601 - 201611				
Politisk verksamhet	965	880	1 031	-151	15%	1 125	1 125
Förebyggande verksamhet	72 839	57 963	62 466	-4 503	7%	64 267	68 147
Ordinärt boende	704 074	645 499	674 187	-28 688	4%	706 968	735 309
Särskilt boende	744 458	826 756	836 774	-10 018	1%	907 542	914 526
Kommunbidrag	-1 534 398	-1 575 848	-1 575 848			-1 719 107	-1 719 107
Totalt	-12 061	-44 751	-1 390	-43 360	-	-39 205	0

Tabell 2

Äldrenämnden per verksamhet Period: 201601 - 201611	För.g. års ack utfall	Periodens ack utfall	Periodens ack budget	Diff mot periodens budget		Årsprognos	Årsbudget
	201501 - 201511	201601 - 201611	201601 - 201611				
110 Nämnd- och styrelseverks	965	880	1 031	-151	15%	1 125	1 125
Totalt	965	880	1 031	-151	15%	1 125	1 125

Inom nämndens egna politiska verksamhet uppvisas en lägre nettokostnad än budget på 0,15 mnkr under perioden. I föreslagen prognos för året förväntas kostnaderna hållas inom anvisad budgetram.

Tabell 3

Äldrenämnden per verksamhet	Period: 201601 - 201611		Periodens ack budget 201601 - 201611	Diff mot periodens budget		Årsprognos	Årsbudget
	För.g. års ack utfall 201501 - 201511	Periodens ack utfall 201601 - 201611					
511 Träffpunkter äldre	18 336	16 876	16 737	139	-1%	17 993	18 259
519 Övrig förebyggande verksamhet	54 503	41 087	45 729	-4 643	10%	46 273	49 888
Totalt	72 839	57 963	62 466	-4 503	7%	64 267	68 147

Den öppna förebyggande verksamheten visar en lägre nettokostnad per november på 4,5 mnkr. Inga kostnadsdrivande förändringar bedöms ske under resterande månad. En prognos föreslås understiga nämndbudget med 4 mnkr.

Tabell 4

Äldrenämnden per verksamhet	Period: 201601 - 201611		Periodens ack budget 201601 - 201611	Diff mot periodens budget		Årsprognos	Årsbudget
	För.g. års ack utfall 201501 - 201511	Periodens ack utfall 201601 - 201611					
5210 Övriga insatser ord boende för	44 576	39 622	41 292	-1 670	4%	45 135	45 046
5211 Hemtjänst/hemvård	435 792	406 165	424 748	-18 583	4%	439 451	463 184
5212 Anhöriganställning	19 516	14 107	17 422	-3 315	19%	15 438	19 006
5213 Personlig assistans, SOL	10 283	10 044	9 384	660	-7%	11 203	10 237
5214 Ledsagarservice, Sol	5 296	4 519	5 633	-1 115	20%	5 224	6 145
5215 Avlösarservice, Sol	43	48	50	-2	4%	45	54
5216 Kontaktperson, Sol	1 804	1 040	1 864	-824	44%	1 224	2 033
5217 Dagverksamhet	20 289	22 627	21 213	1 414	-7%	24 834	23 142
5218 Korttidsvård	166 475	147 329	152 581	-5 253	3%	164 412	166 462
Totalt	704 074	645 499	674 187	-28 688	4%	706 968	735 309

Inom verksamhetsområdet ordinärt boende SoL uppvisas en lägre nettokostnad jämfört med budget på 28,7 mnkr under perioden januari-november.

Av denna lägre nettokostnad uppvisas 1,7 mnkr inom verksamhet övriga insatser, 18,6 mnkr inom verksamhet hemtjänst/hemvård samt 5,3 mnkr inom verksamhet korttidsvård. Övriga verksamheter uppvisar sammantaget, en lägre nettokostnad än budget på 3,2 mnkr.

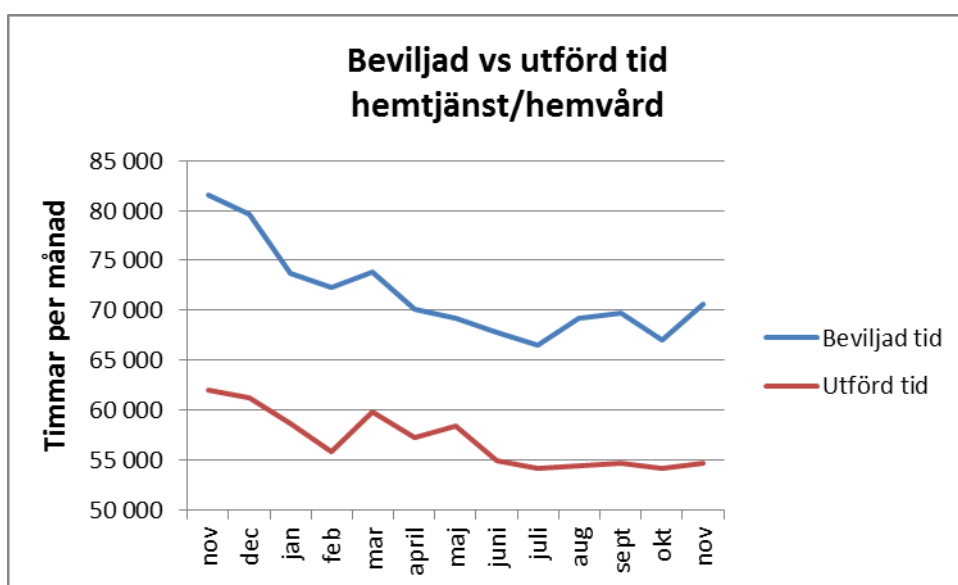
Jämfört med ackumulerat utfall per november 2015 har nettokostnaden 2016 minskat med 59 mnkr inom ordinärt boende eller 8 %. Merparten av minskningen återfinns inom hem-

tjänst/hemvård och korttidsvård. Vad gäller hemtjänst/hemvård tas höjd i prognosen för en viss ökad kostnadsnivå under årets sista månad.

Korttidsplatserna på Björngården har flyttats till Omtankens lokaler. Enheten benämns Vip-ängen. I prognos för korttidsvården har tillkommande kostnader i samband med detta räknats in.

Totalt för verksamhetsområdet ordinärt boende förväntas ett årsutfall understigande budget med 28,3 mnkr, varav hemtjänst/hemvård 23,7 mnkr, korttidsvård 2,1 mnkr samt övriga verksamheter 2,5 mnkr.

Verksamhetsstatistik, hemtjänst/hemvård



I diagrammet ovan framkommer att timmarna både för beviljad och utförd tid har minskat väsentligt jämfört med november 2015. Det är ett resultat av arbetet med mer träffsäkra bedömningar av hemtjänstinsatser som pågått under 2015 och som fortsatt 2016 vid uppföljning och omprövning av beslut om insatser. Vi emotser nu att det sker en utplaning av nivåerna.

I nedanstående tabeller illustreras hemtjänstens verksamhetsutfall mer ingående.

Tabell 5

Beviljade timmar	År 2015				2016			
	aug	sept	okt	nov	aug	sept	okt	nov
Ålder								
65-79 år 2015, 65-69 år 2016	25 395	24 876	24 381	24 733	3 781	3 445	3 534	3 628
70-74					6 149	6 289	6 305	6 852
75-79					9 365	9 382	8 799	9 529
Summa 65-79	25 395	24 876	24 381	24 733	19 295	19 116	18 638	20 009
80-89	37 054	37 049	37 078	34 725	30 877	30 740	29 871	31 415
90>	23 739	22 980	22 860	22 021	19 005	19 903	18 488	19 162
Summa 80-w	60 793	60 029	59 938	56 746	49 882	50 643	48 359	50 577
Totalt beviljade timmar	86 188	84 905	84 319	81 479	69 177	69 759	66 997	70 586

Beviljade timmar per åldergrupp har minskat i åldersgruppen 65-79 år från 24 733 timmar i november 2015 till 20 009 timmar i november 2016 eller ca 19%. I åldergruppen 80 år och äldre har antalet beviljade timmar också minskat, från 56 746 timmar i november 2015 till 50 577 i november 2016 eller ca 11%.

Relationen beviljade beslut och ålder visar att i Uppsala har 28% av beviljade insatser riktade till gruppen 65-79 år och resterade 72% är beslut till åldersgruppen 80+. Det innebär att åldersgruppen 80+ genererar 72% av nämndens kostnader för insatser. Förvaltningen arbetar för att möta den nettokostnadsutveckling som kommer genereras av den demografiska utvecklingen innebärande att åldersgruppen 80+ kommer att öka kraftigt de kommande åren.

Tabell 6

	År 2015				2016			
	aug	sept	okt	nov	aug	sept	okt	nov
Totalt utförda timmar	63 849	63 375	64 563	62 055	54 417	54 730	54 165	54 735
<i>Jämförelse mellan 2015 & 2016</i>					-9 432	-8 645	-10 398	-7 320

I tabellen ovan framgår att utförda timmar per november 2016 är 7 320 färre än i november 2015. Totalt för hela jämförda perioden augusti till november respektive år har en minskning skett med 35 575 timmar motsvarande ca 13 mnkr i lägre kostnader.

Tabell 7

Andel utförda timmar i relation till beviljade timmar	År 2015				2016			
	aug	sept	okt	nov	aug	sept	okt	nov
	74%	75%	77%	76%	79%	78%	81%	78%

Utförandegraden av beviljade timmar har ökat från 76% i november 2015 till 78% i november 2016. Den ökade utförandegraden är viktig att följa eftersom den ger vägledning avseende riktningen på kostnadsutvecklingen. Myndigheten arbetar för att i högre grad säkerställa att beviljade insatstimmar motsvarar de faktiska behoven. Mindre ”luft” mellan beviljad och utförd tid minimerar risker i kostnadsutfall och visar vilken nivå behovet faktiskt ligger på i Uppsala kommun.

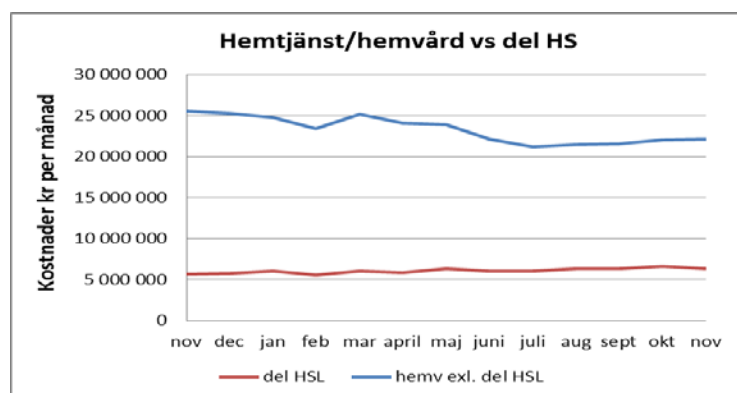
Tabell 8

År	2015				2016			
	aug	sept	okt	nov	aug	sept	okt	nov
Brukare m bev/utförd tid								
Antal timmar/månad								
0-0,99 timmar	310	298	344	381	332	359	343	340
1 - 119 timmar	2 181	2 226	2 227	2 202	2 112	2 124	2 159	2 155
120 - 149 timmar	25	33	32	33	21	23	21	28
150 - 300 timmar	65	56	56	44	23	25	26	24
301 - timmar	3	3	3	2	0	0	0	0
<i>Totalt antal brukare ≥ 1 tim</i>	<i>2 274</i>	<i>2 318</i>	<i>2 318</i>	<i>2 281</i>	<i>2 156</i>	<i>2 172</i>	<i>2 206</i>	<i>2 207</i>
<i>Maxvärde (timmar)</i>	<i>354</i>	<i>343</i>	<i>354</i>	<i>343</i>	<i>248</i>	<i>244</i>	<i>246</i>	<i>245</i>

I tabellen ovan framgår att antalet brukare med 0-1 timmar hemtjänst, larmkunder, har ökat i genomsnitt i förhållande till antalet under jämförbara månader 2015. Gruppen 1-119 timmar har minskat något och samtliga med beslut över 120 timmar har minskat stadigt under 2015 och fortsatt under 2016, givetvis med månatliga variationer.

Verksamhetskostnader, hemtjänst/hemvård

Se trenden i diagrammet nedan. Den övre grafen visar hur kostnaderna för hemtjänst/hemvård minskar dvs. grafen pekar nedåt. En utplanande och ökande nivå konstateras dock under hösten. Den nedre grafen ligger ganska plant men med en tydlig tendens på ökning av delegerad hälso- och sjukvård. Utförda timmar som endast legitimerad och delegerad hälso- och sjukvårdspersonal styr över.



Förvaltningen ser minskade nettokostnader för hemtjänst/hemvård jämfört med föregående år, däremot syns inte att kostnaderna minskar i den utsträckning som beviljade och utförda timmar minskar. Delegerad hälso- och sjukvård bedöms av legitimerad hälso- och sjukvårdspersonal och på grund av detta kan omfattningen inte påverkas genom biståndsbeslut.

Tabell 9

Äldrenämnden per verksamhet Period: 201601 - 201611	För.g. års ack utfall	Periodens ack utfall	Periodens ack budget	Diff mot periodens budget		Årsprognos	Årsbudget
	201501 - 201511	201601 - 201611	201601 - 201611				
5222 Demensboende	349 716	406 225	410 622	-4 397	1%	445 445	448 722
5224 Omvårdnadsboende	394 743	420 531	426 152	-5 621	1%	462 097	465 804
Totalt	744 458	826 756	836 774	-10 018	1%	907 542	914 526

Nettokostnaden inom särskilt boende ligger totalt per november under budget med drygt 10 mnkr varav merparten ligger inom omvårdnad. Den främsta orsaken till detta är att belagda platser vid Villa Hovstallet och vid Gutasunds vårdboende är lägre än vad som budgeterats för dessa boenden under perioden. Även lägre lokalkostnader än budgeterat bidrar till avvikelsen.

Mot bakgrund av en redan verkställd ökad beläggning i ovan nämnda vårdboenden samt att viss höjd tas för en ytterligare ökad beläggningsnivå antas ett positivt årsutfall inom särskilt boende med 7,0 mnkr i relation till budget.

Tabell 10

Väntesituationen för 65-åringar och äldre inom särskilt boende SoL

	2015			2016				
	T1	T2	T3	T1	T2	Sept	Okt	Nov
Antal ledigförklarade lägenheter	47	56	44	48	47	34	58	47
Antal vårdboendebeslut	50	43	44	57	50	63	45	47
	-2	13	0	-9	-3	-29	13	0
	2015			2016				
	T1	T2	T3	T1	T2	Sept	Okt	Nov
Verkställighet av beslut 1)								
Antal väntande på verkställighet	144	140	96	69	57	76	72	66
Varav demens	112	108	72	42	31	45	34	40
Varav omvårdnad	32	32	24	27	27	31	38	26
Därav väntande över 3 månader	52	58	30	13	9	12	8	12
Varav demens	47	54	29	12	7	10	7	8
Varav omvårdnad	5	4	1	1	2	2	1	4

1) Avläst snitt per tertial samt den sista i respektive månad

Ovan framgår att antalet ledigförklarade lägenheter per tertial och månad ligger på en förhållandevis stabil nivå hittills under året. Här syns också att antalet vårdboendebeslut per tertial och månad ökat i ett högre antal än ledigförklarade lägenheter under perioden tom november. Under september-november har en ökning av antalet individer som väntar på verkställighet skett jämfört med antalet i snitt under tidigare månader.

På vårdboendet Gutasund var samtliga 54 tillgängliga demensplatser belagda per den sista november. På Gutasund har en avdelning om 9 omvårdnadsplatser öppnats varav 6 platser var belagda per den sista november. Villa Hovstallet var belagt med 36 boende på demensplats och 17 boende på omvårdnadsplats, totalt således 53 belagda av 54 tillgängliga.

Äldreförvaltningen

Gunn-Henny Dahl
Direktör