

Stadsbyggnadsförvaltningen
Tjänsteskrivelse till gatu- och samhällsmiljönämnden

Datum:
2024-01-10,
reviderad 2024-02-07

Diarienummer:
GSN-2023-02150

Handläggare:
Elisabet Jonsson

Riktlinje för Uppsalas träd

Förslag till beslut

Gatu- och samhällsmiljönämnden beslutar

1. **att** godkänna återrapporten från gemensam beredning av Riktlinjer för Uppsalas träd.

Gatu- och samhällsmiljönämnden föreslår kommunstyrelsen besluta

1. **att** anta riktlinjer för Uppsalas träd enligt ärendets **bilaga 1**.

Ärendet

Stadsbyggnadsförvaltningen har fått i uppdrag av gatu- och samhällsmiljönämnden att ta fram riktlinjer för Uppsalas träd i verksamhetsplanen 2023. Det är en åtgärd kopplad till fokuspå 3 - Uppsala ska leda klimatomställningen, då träd och krontäckning är en viktig del i klimatanpassning genom att minska risk för överhettning samt skyfall. Riktlinjen bidrar till uppfyllelse av uppdrag 19 Utveckla arbetet för att säkerställa god tillgång till natur och parker i stad och tätorter. Den kopplar även till uppdrag 18 - Motverka förluster av biologisk mångfald och skydda hotade arter genom sammanhängande livsmiljöer för växter och djur.

Riktlinjen anger ett förhållningssätt för ett långsiktigt trädbestånd, där träden ges bra förutsättningar att växa och krontäckningen är god. Riktlinjen omfattar alla stadsträd på kommunal mark i Uppsala, såväl på allmän plats som fastighetsmark. Krontäckningen omfattar hela Uppsala stads geografi samt tätorter. Riktlinjen är vägledande för träd vid myndighetsutövning på privat mark.

Beredning

Riktlinjerna för Uppsalas träd har beretts av stadsbyggnadsförvaltningen via en beredningsrunda mellan 4 oktober och 30 november 2023 med berörda nämnder och

kommunala bolag. Samtliga beredningsinstanser har varit positiva till riktlinjen. Synpunkter har också inkommit som är av mer detaljerad karaktär än vad riktlinjen inrymmer. Samtliga synpunkter och bemötande av dem har sammanställts i en redogörelse, som kan ses i **bilaga 3**.

Barnperspektivet har beaktats genom att riktlinjen för träd bidrar till miljöer för barn med bra mikroklimat, sänkta temperatur, minskad UV-strålning, vindskydd och renare luft. Barnombudet Uppsala län och Skolfastigheter har varit med i beredningsrundan.

Jämställdhetsperspektivet såväl som jämlikhetsperspektivet har beaktats genom att sträva mot ökad krontäckning i de delar som idag har brist på natur och skugga. De centrala och de östra stadsdelarna uppnår idag inte rekommenderade krontäckningsmål och har ökad risk för framtida värmeöar. Uppsala kommuns tillgänglighetsråd har varit del i beredningsrundan.

Näringslivsperspektivet har beaktats genom dialog med bolagen under framtagande av riktlinjen. Fastighetsägarna i Uppland samt Handelskammaren har getts tillfälle att lämna synpunkter. En bredare förankring och implementering kommer att ske med medborgare och privata fastighetsägare när riktlinjen är beslutad. Riktlinjen är vägledande och inte tvingande för privata fastighetsägare.

Föredragning

Träden har under senare år fått ökad betydelse kopplad till ett framtida varmare klimat. De kommer att vara viktiga medel för att nå klimatanpassning. Trädkronorna minskar konsekvenserna av temperaturökning i stadsmiljöer genom skugga och krontäckning. Effekten blir sänkt temperatur och mindre risk för ohälsa. Träden bidrar även till att fördröja regnvatten vid kraftiga skyfall.

I en trivsamt och vacker stadsmiljö bidrar träden med årstidsupplevelse, rumslighet och skönhet. Att se ut på träd från sin bostad uppskattas av många och är positivt för hälsan. En trädrad som skiljer av trafiken från gångbanan ökar tryggheten och trivseln under promenaden, vilket bidrar till attraktivare rörelsestråk.

Många av våra stadsträd är stora och gamla. En del har vuxit i mer än hundra år. Genom sin blomning och sin höga ålder är de värdefulla för den biologiska mångfalden. De är värd för våra bin, men också fåglar och insekter. Det tar många år från att ett nyplanterat träd hyser lika höga värden.

3-30-300 är en enkel tumregel för att uppfylla ett minimikrav för grönska i stadsmiljöer. 3 betyder att man alltid ska kunna se minst 3 träd när man befinner sig i stadsmiljö. 30 betyder att ett stadsområde ska ha minst 30 procents krontäckning, för att minska risk för överhettning i tätbebyggelse. Stadens trädbestånd är den samlade mängden träd, såväl på kommunal som privat mark. Uppsala stad har idag en genomsnittlig krontäckning på cirka 25 procent. Krontäckningen överstiger 30 procent i de västra stadsdelarna som utvecklats i skog. De centrala och östra stadsdelarna, har en betydligt lägre krontäckning – mellan 5 och 15 procent. Naturvårdsverket rekommenderar att städer ska öka sin krontäckning med 2 procent på 10 år. Siffran 300 betyder att det ska vara max 300 meters avstånd till närmaste grönområde, vilket stämmer med Uppsala kommuns Parkriktlinjer.

Uppsala kommun saknar idag tydliga förhållningssätt till träd i gällande översiktliga planer och styrdokument som pekar ut riktning långsiktigt. För att få tydligt genomslag i inriktningen och skapa ett gemensamt förhållningssätt inom kommunkoncernen behövs den här riktlinjen.

Ekonomiska konsekvenser

Riktlinjen är ett normerande dokument och får i sig själv inga direkta ekonomiska konsekvenser. Vid implementeringen som följer behöver de ökade kostnaderna hanteras i respektive nämnd och bolagsstyrelse.

För att uppnå målen i riktlinjen med ökad krontäckning behöver fler träd planteras. Kostnaden för en ökad krontäckning på cirka 2 procent på 10 år ger vid en grov schablonmässig beräkning en kostnad på mellan 5 och 10 miljoner kronor per år för hela kommunkoncernen. Kostnaden kommer fördelas mellan befintliga områden och nya exploateringsprojekt.

Beslutsunderlag

- Tjänsteskrivelse daterad 10 januari 2024, reviderad 7 februari 2024
- Bilaga 1, Riktlinjer för Uppsalas träd
- Bilaga 2, Krontäckning i Uppsala, kartor
- Bilaga 3, Sammanställning av gemensam beredning

Stadsbyggnadsförvaltningen

Anna Axelsson
Biträdande stadsbyggnadsdirektör

Normerande styrdokument

Beslutsfattare:
Kommunstyrelsen

Dokumentansvarig:
Avdelningschef Gata park natur

Datum:
2024-MM-DD

Diarienummer:
NNN-20##-####

Riktlinjer för Uppsalas träd

Policy

Riktlinje

Rutin

Vägledning

Innehåll

Inledning	3
Syfte.....	3
Omfattning	3
Avgränsning.....	3
Definitioner och begrepp.....	5
Ansvar.....	5

Inledning

Uppsala kommun ska ha grönskande träd som bidrar till en attraktiv stad och tätort med bra lokalklimat. Uppsala kommun ska ha ett övergripande, tydligt och långsiktigt förhållningsätt till sitt trädbestånd. Riktlinjen är ett stöd för att ge den politiska styrningen genomslag i frågor gällande träd.

Syfte

Riktlinjen har till syfte att ange förhållningsätt för ett långsiktigt trädbestånd, där stadsträd ges bra förutsättningar och krontäckningen är god. Riktlinjen ska säkerställa ett ändamålsenligt arbete med träd inom hela kommunkoncernen. Träden och krontäckningen är en del i klimatanpassningen av kommunen.

Omfattning

Riktlinjen omfattar alla stadsträd på kommunal mark i Uppsala, såväl på allmän plats som fastighetsmark. Krontäckningen omfattar hela Uppsala stadsgeografi. Riktlinjen ska användas vid detaljplanering och genomförandeplanering i stadsbyggnadsprocessen, samt vid förnyelse och förvaltning av Uppsalas trädbestånd på kommunens mark. Riktlinjen gäller för hela kommunkoncernen.

Avgränsning

Riktlinjen är en rekommendation vid planläggning och bygglovgivning på privat mark.

I Uppsala är krontäckningen hög

Krontäckningen är ett viktigt mått för en grön stad med ett bra lokalklimat. Krontäckningen ska vara god i hela kommunen. Där den är låg ska det finnas nya trädplanteringar som långsiktigt ökar krontäckningen. Den genomsnittliga krontäckningen ska vara 30 procent för staden. Allmän plats, tomtmark ägd av kommunkoncernen samt på privatägd mark bidrar tillsammans till stadens krontäckning. Nybyggda stadsdelar ska ha en god krontäckning.

Uppsala är en grön stad med många stadsträd

Uppsala är grönt och attraktivt med många stadsträd. Stadsträd ska finnas i gatumiljöer, i parker och på kommunala fastigheter. Fler stadsträd ska planteras än de som tas ner varje år. Träd som tas ned ska i första hand ersättas på samma plats och i andra hand i närområdet eller i ett område med låg krontäckning.

Stadsträden har bra utrymme

För ett välmående och ett grönskande trädbestånd ska det enskilda trädet ges utrymme både i växtbädden och för dess krona. Vid utformning av stadsmiljön ska stadsträd, ledningar och bebyggelse samordnas i tidiga planeringskedan för att skapa tillräckligt med utrymme för träden.

Uppsalas träd mår bra

Det är viktigt att stadsträden mår bra för att kunna bidra med grönska, ekosystemtjänster och biologisk mångfald. Kommunen ska därför arbeta systematiskt och långsiktigt för att befintliga träd ska ges goda förutsättningar att bibehålla vitaliteten.

Äldre alléer och solitära stadsträd ska värnas och bevaras

Gamla träd är en uppskattad del i den byggda miljön som ger karaktär och rumslighet. Äldre solitära stadsträd och alléer ska värnas och bevaras. Det innebär att infrastruktur och bebyggelse i större utsträckning behöver anpassas efter befintliga träd, där så är möjligt.

Stadsträden består av många olika arter

Ett trädbestånd med olika arter och släkten är mer motståndskraftigt och skapar större biologisk mångfald. Artvariationen bland stadsträd ska vara god. Fördelningen av arter ska vara varierad på lokal och stadsövergripande nivå.

Kunskapen om trädens betydelse är god

Att känna till trädens värde och nyttor är viktigt för att värna trädbeståndet långsiktigt. Kunskapen om trädens betydelse och nyttan av att plantera fler träd ska vara god såväl inom kommunen som bland medborgare och fastighetsägare.

Definitioner och begrepp

Krontäckning: Andel av stadens yta som täcks av trädkronor och ger lövskugga.

Stadsträd: Träd i gator, torg, parker samt kommunala fastigheter och som inte står i skog eller natur.

Allmän plats: Område som är avsett för gemensamma behov. Exempel på allmänna platser är parker, gator och torg.

Ansvar

Kommunstyrelsen ansvarar för riktlinjen. Respektive nämnd och bolagsstyrelse har ansvar för att tillämpa styrningen.

Riktlinjen styr verksamheten för nämnd som ansvarar för allmän plats (gatu- och samhällsbyggnadsnämnden), ansvarar för planer och bygglovgivning (plan- och byggnadsnämnden) samt exploateringsverksamheten (kommunstyrelsen).

Bolag som äger egna fastigheter eller med sin verksamhet påverkar träd berörs av riktlinjen (Skolfastigheter, Uppsalahem, Arenabolaget och Uppsala Vatten).

Lagar

Lagar kopplat till stadsbyggande är förenliga med Riktlinjen för Uppsalas träd. Om det skulle vara ett motsatsförhållande, gäller lagstiftningen före riktlinjen.

Krontäckning i Uppsala

utifrån Boverkets data och Nyko-område

Bilaga 2

10 januari 2024

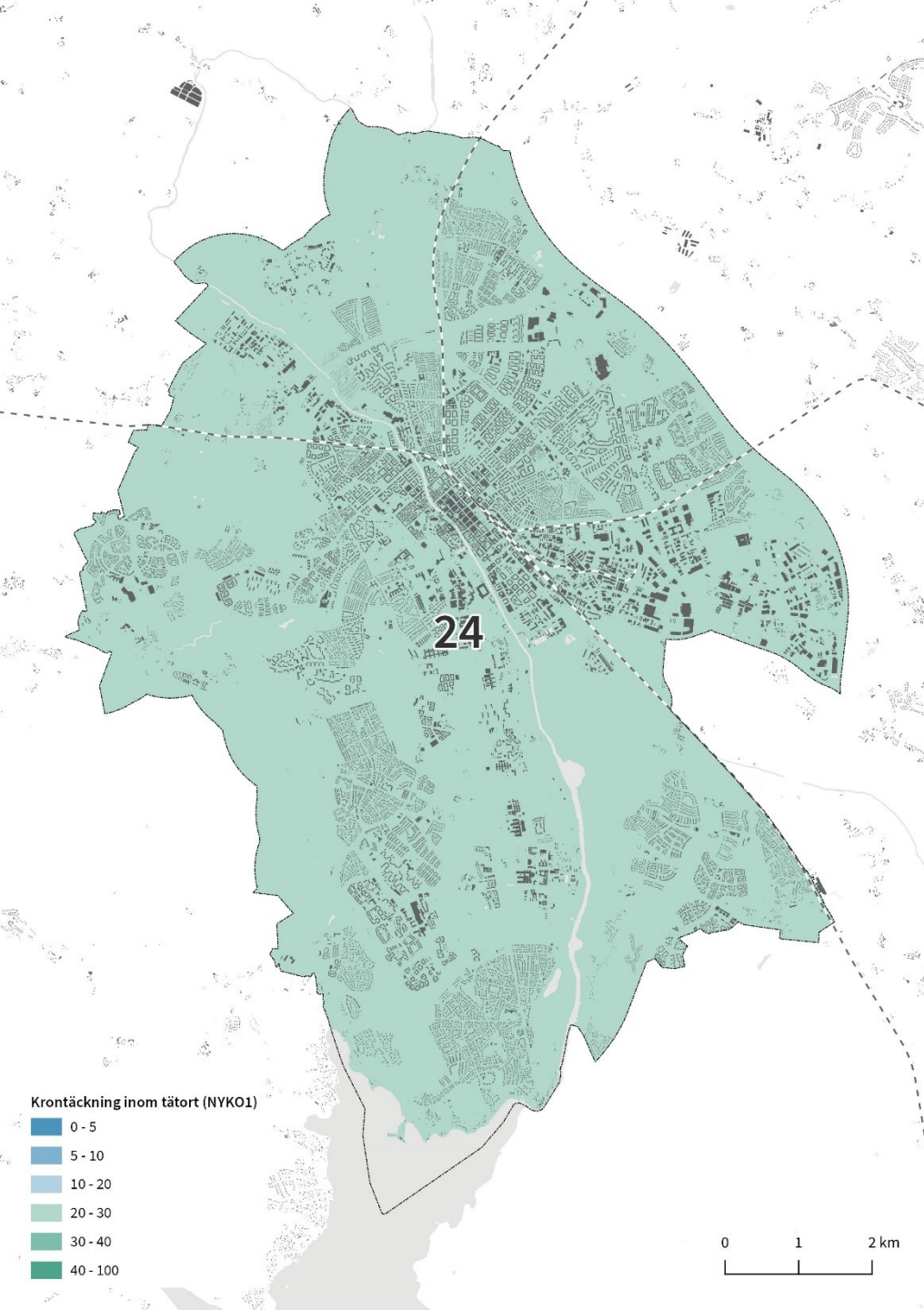
Naturvårdsverkets mål: Minst 25% krontäckning

Med mål om trädkrontäckning i tätort involverar Naturvårdsverket nu städerna i åtgärdsprogrammet för särskilt skyddsvärda träd

Verket vill se en krontäckning på minst 25 procent 2030 och att den ökat med två procent jämfört med 2020

Krontäckning inom tätort (NYK01)

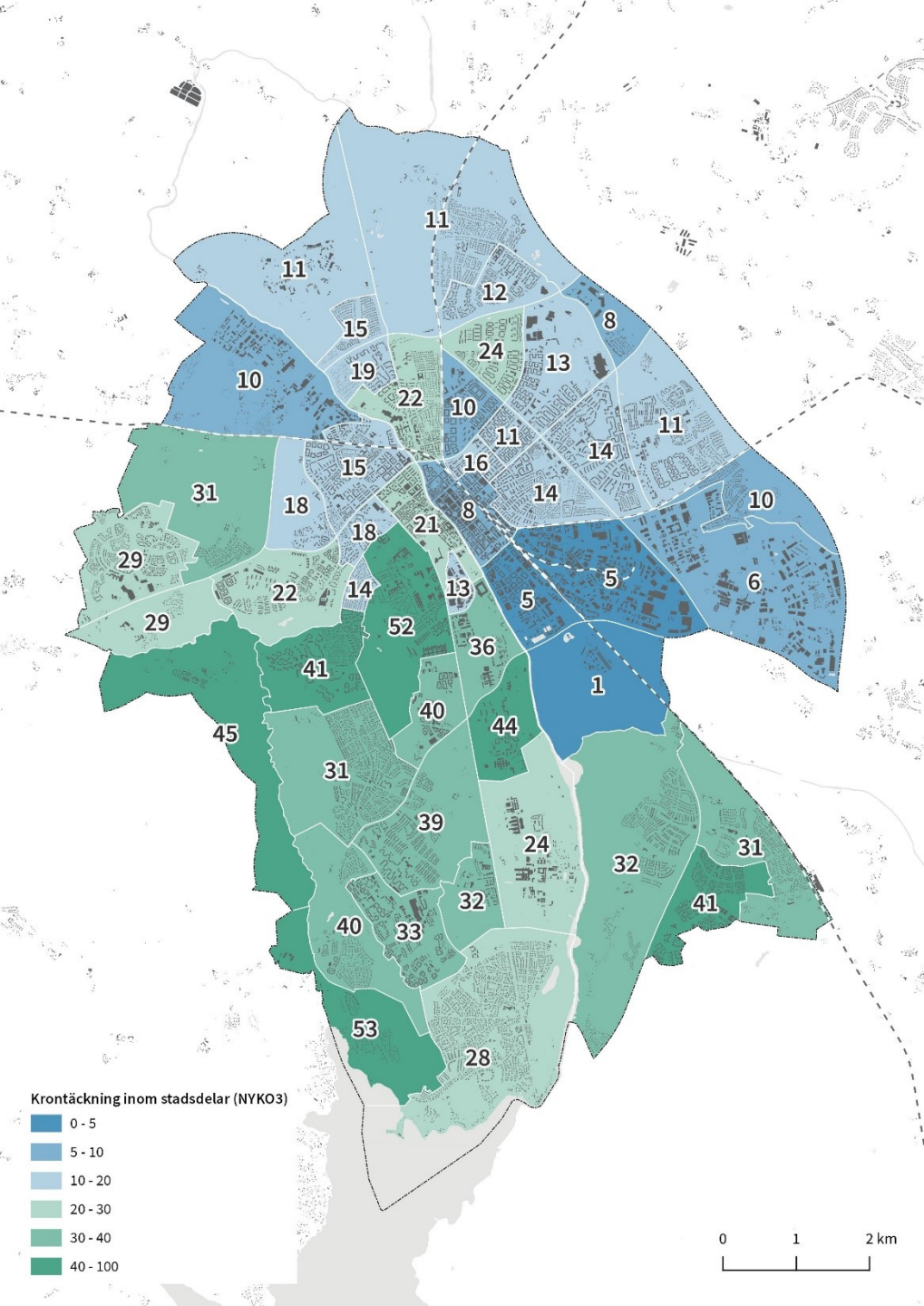
24 procent krontäckning i Uppsala tätort



Krontäckning inom stadsdelar (NYKO3)

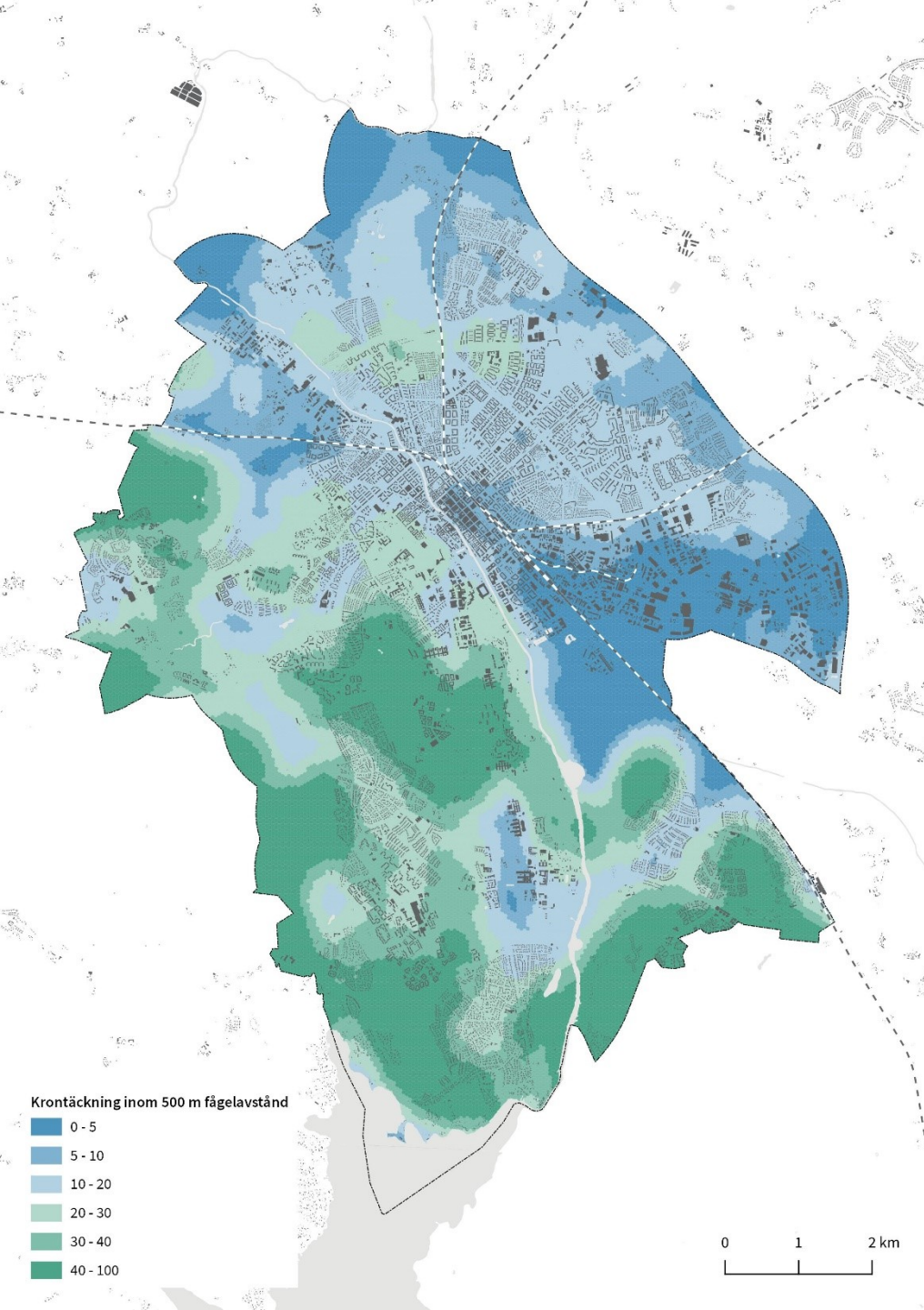
Stora variationer mellan östra och västra staden

Min: 1% (Uppsala Kungsäng)
Max: 53% (Vårdsätra)



Krontäckning inom 500 m fågelaavstånd

Visar tillgång/brist oberoende av
stadsdelsgränser





Stadsbyggnadsförvaltningen
Bilaga 3

Datum:
2024-01-10

Diarienummer:
GSN-2023-02150

Handläggare:
Elisabet Jonsson

Sammanställning av gemensam beredning av Riktlinje för Uppsalas träd

Ärendet

Stadsbyggnadsförvaltningen har tagit fram ett förslag till Riktlinjer för Uppsalas träd under 2023. Det svarar mot att göra Uppsala grönare och att anpassa staden för ett framtida varmare klimat. Riktlinjerna är ett normerande dokument som anger ett förhållningssätt till träd och krontäckning. Varje nämnd och bolag behöver sedan skapa aktiverande insatser för att riktlinjerna ska få verkan. Riktlinjerna har beretts i nämnder och kommunala bolag från 4 oktober till 22 december 2023. Nedan följer en sammanfattning över inkomna synpunkter.

Sammanfattning inkomna synpunkter i gemensamma beredning

Samtliga beredningsinstanser har varit positiva till Riktlinjen för Uppsalas träd och står bakom den. Den har beretts i 7 kommunala nämnder eller bolag kopplat till byggande och fastighetsägande. Positiva synpunkter har även kommit från näringslivet genom Fastighetsägarna i Uppland. Barnombudet i Uppsala län, Funktionsrätt Uppsala och Vårda Uppsala välkomnar riktlinjen.

Uppsala Handelskammare, Uppsala Naturskyddsförening, Uppsala klimatprotokoll, Uppsala Pensionärsföreningars Samarbetsråd har inte inkommit med yttranden.

Synpunkter på Riktlinjen

Några som välkomnar riktlinjen har även lämnat med ytterligare önskemål, oftast av mer detaljerad karaktär än riktlinjen medger. Här följer de sammanfattade:

Konkretare och mer krav till handling samt uppföljning

En typ av önskemål är att riktlinjen ska vara *konkretare och ställa mer krav* på aktiverande handlingar och uppföljning. Det finns med i synpunkt från miljö- och hälsoskyddsnämnden och Vårda Uppsala. Riktlinjen är ett normerande dokument. Nästa steg att skapa aktiverande dokument och det ansvar respektive bolag och nämnd för.

Uppföljning av effekt

Uppsala Arenor och Fastigheter önskar uppföljning av effekt av riktlinjen framöver, även utifrån att det inte står i konflikt med andra hållbarhetsmål. Bedömningen är att krontäckningen bör följas upp cirka vart annat år för att se utvecklingen. Varje fastighetsägare bör inventera och följa upp sitt trädbestånd för att säkra att antal träd ökar på den egna fastigheten.

Samarbete för ökad kunskap

Uppsalahem lyfter fram önskemål om samarbeten i genomförandet, främst genom kompetensutveckling. Det är mycket positivt att starta ett tätare samarbete inom Uppsala kommun om framtidens träd och krontäckning, för att nå riktlinjens intention.

Artval och allergi

Synpunkt har kommit från Skolfastigheter och Kommunala tillgänglighetsrådet om förtydligande om artval kopplat till allergier. Placering och artval är del av projekteringen och är för detaljerat för riktlinjen. Det finns specifika checklistor kopplade till växtval och allergier att ta del av vid senare skeden.

Ekonomi

Uppsalahem lyfter att riktlinjen kommer att påverka framtida kostnader och att prioriteringar kommer att krävas. Varje verksamhet inom Uppsala kommun har som övergripande mål att arbeta med klimatanpassning. Budgetering och prioritering kommer att behöva göras inom varje nämnd och bolagsstyrelse.

Konsekvensbeskrivningar

Barnombudet i Uppsala anser att barnkonsekvensbeskrivningar ska göras i samhällsplaneringen när det gäller träd som påverkar barn. Barnkonsekvensbeskrivningar görs kontinuerligt i samhällsplaneringen, med metod som anses relevant för ärendet. Kommunala tillgänglighetsrådet anser att missivet ska kompletteras med funktionsrättsperspektivet.

Lagstiftning

Räddningsnämnden har lyft fram risken för konflikt mellan framkomlighet med stegbil vid hög fasad och nyplanterade träd, samt att det inte omnämns i riktlinjen. Lagar och riktlinjer som styr byggande och räddningstjänst gäller före riktlinjen. Riktlinjen förtydligas med att gällande lagar kring byggande gäller före riktlinjen.

Riktlinjer för Uppsalas träd

2024-01-10



Förslag till beslut

Gatu- och samhällsmiljönämnden beslutar
att godkänna återrapporten från gemensam
beredning av Riktlinjer för Uppsalas träd.

Gatu- och samhällsmiljönämnden föreslår
Kommunstyrelsen besluta
att anta riktlinjer för Uppsalas träd.

Gemensam beredning

- Riktlinjen har varit på gemensam beredning 4/10-30/11.
- Samtliga beredningsinstanser har varit positiva till riktlinjen.
- Den har beretts i 7 kommunala nämnder/bolag kopplat till byggande och fastighetsägande.
- Positiva synpunkter även från Fastighetsägarna i Uppland.
- Barnombudet i Uppsala län, Kommunala tillgänglighetsrådet och Vårda Uppsala välkomnar riktlinjen.

Några synpunkter av detaljerad art- vilka har besvarats men ej påverkat handling

- Önskar den mer konkret och aktiverande (Vårda Uppsala, BO)
- Efterfrågar långsiktig uppföljning av effekt (UAFAB)
- Ser nytta med samarbete för kompetenshöjning (UHAB)
- Artval och allergi (USFAB och kommunala tillgänglighetsrådet)
- Påverkar kostnader och prioritet i framtiden (UHAB)
- Konsekvensbeskrivningar barn och funktionsrätt (BO och kommunala tillgänglighetsrådet)

Synpunkt som lett till justering

Konflikt kan uppkomma vid brand och framkomlighet med räddningstjänstens stegbil vid höga hus (Räddningsnämnden)

Justering

Lagar kopplat till stadsbyggande och räddningstjänst gäller före riktlinjerna, om det skulle vara ett motsatsförhållande.

Bakgrund

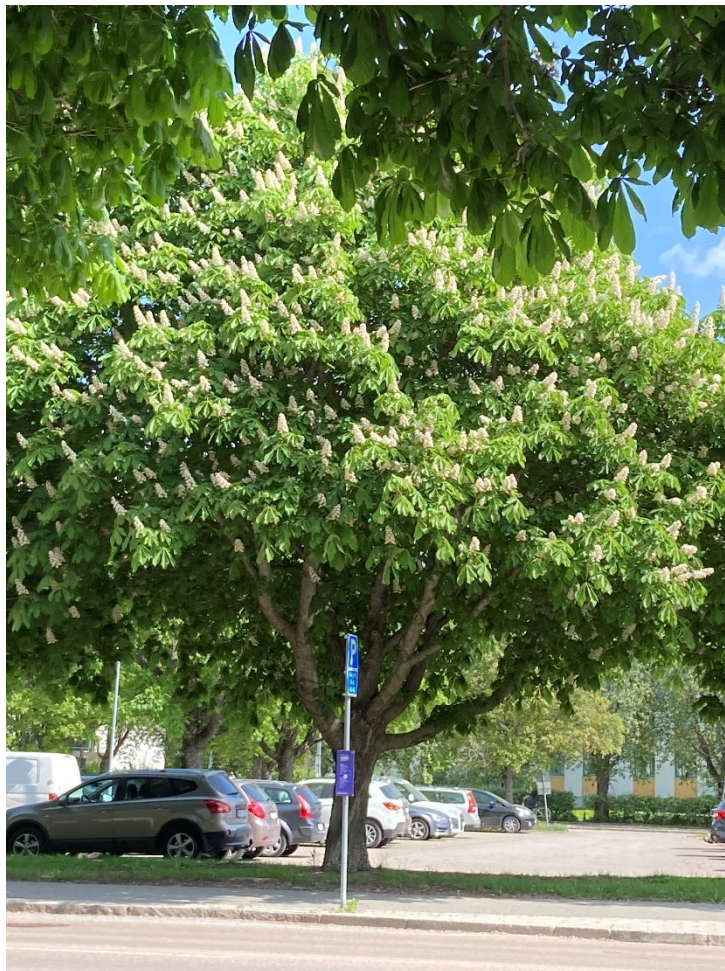
Varför är stadsträd viktiga?



Upplevelsen av stadsmiljön

- Medborgares önskan om grönare stad
- Green deal, green cities- EU
- Skönhet
- Stadsbyggnadselement
- Kulturhistoria
- Gynnar folkhälsa

Varför är stadsträd viktiga?



Ekosystemtjänster

- Skugga och temperatursänkning
- Vindskydd
- Biologisk mångfald
- Fördröjning dagvatten
- Fastighetsvärden

3 - 30 - 300- värmesäkra staden

3 träd för alla invånare från
bostad, skola, arbetsplats

**30 % krontäckning i varje
stadskvarter**

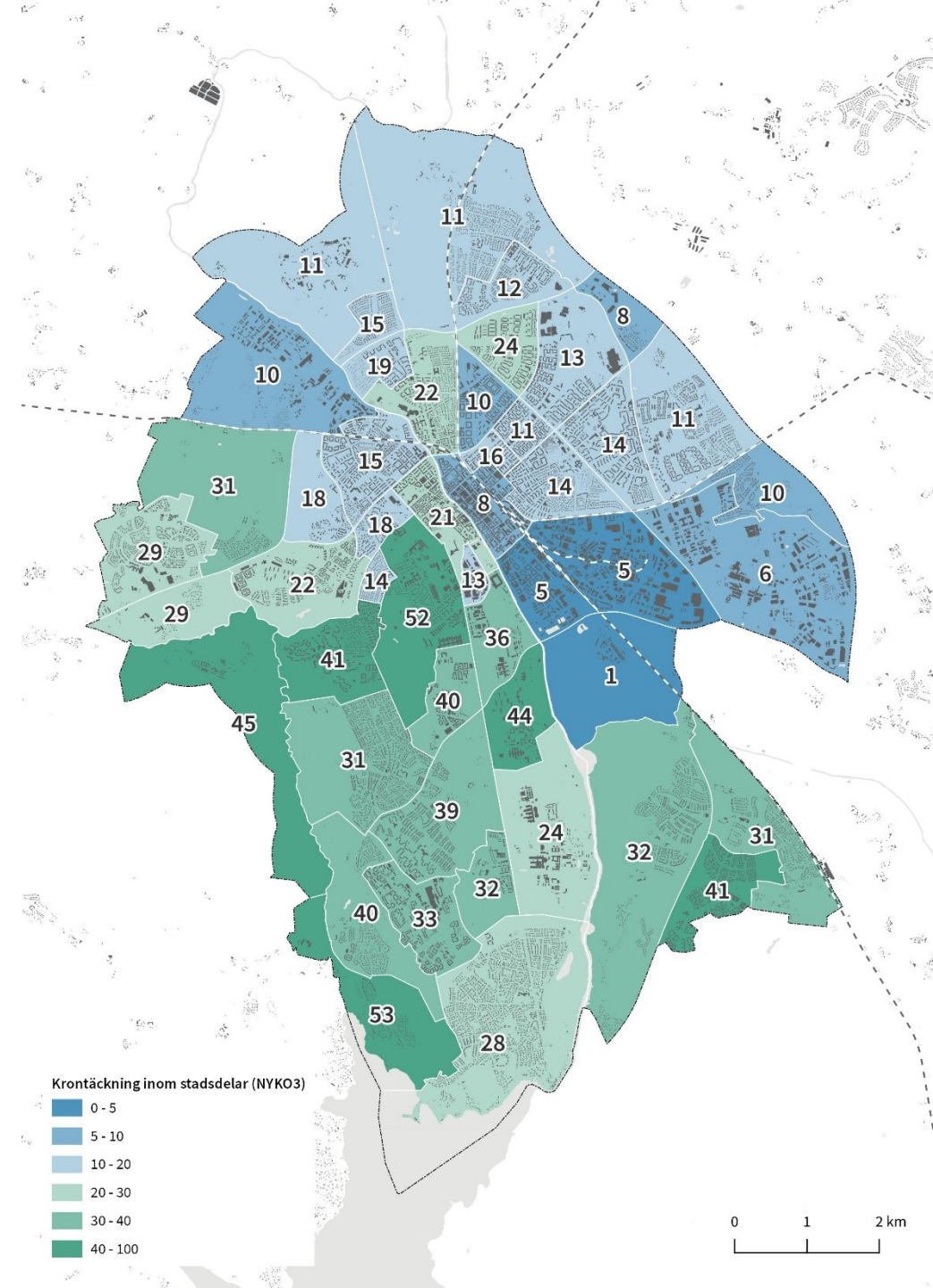
300 m till ett grönområde



Riktlinjer- förhållningssätt

I Uppsala är krontäckningen hög

- Krontäckningen ska vara god i hela kommunen.
- Där den är låg ska det finnas nya trädplanteringar som långsiktigt ökar krontäckningen.
- Krontäckning ska vara 30 procent för staden.



Uppsala är en grön stad med många stadsträd

- Fler stadsträd ska planteras än de som tas ner varje år.
- Träd som tas ned ska i första hand ersättas på samma plats och i andra hand i närområdet eller i ett område med låg krontäckning.



Stadsträden har bra utrymme

- Det enskilda trädet ska ges utrymme både i växtbädden och för dess krona.
- Stadsträd, ledningar och bebyggelse samordnas i tidiga planeringsskeden för att skapa tillräckligt med utrymme för träden.



Uppsalas träd mår bra

- Kommunen ska arbeta systematiskt och långsiktigt för att befintliga träd ska ges goda förutsättningar att bibehålla vitaliteten.



Vi är rädda om våra solitärträd och alléer

- Gamla träd är en uppskattad del i den byggda miljön som ger karaktär och rumslighet.
- Äldre solitära stadsträd och alléer ska värnas och bevaras.
- Infrastruktur och bebyggelse behöver i större utsträckning anpassa sig efter befintliga träd.



Stadsträden består av många olika arter

- Ett trädbestånd med olika arter och släkten är mer motståndskraftigt och skapar större biologisk mångfald.
- Artvariationen bland stadsträd ska vara god.
- Fördelningen av arter ska vara varierad på lokal och stadsövergripande nivå.



Kunskapen om trädens betydelse är god

- Att känna till trädens värde och nyttor är viktigt för att värna trädbeståndet långsiktigt.
- Kunskapen om trädens betydelse och nyttan av att plantera fler träd ska vara god såväl inom kommunen som bland medborgare och fastighetsägare.



Förslag till beslut

Gatu- och samhällsmiljönämnden beslutar

att godkänna återrapporten från gemensam beredning av Riktlinjer för Uppsalas träd.

Gatu- och samhällsmiljönämnden föreslår Kommunstyrelsen besluta

att anta riktlinjer för Uppsalas träd.

Tack!

