

Handläggare
Tuomo Niemelä

Datum
2013-10-02

Diarienummer
UAN-2013-0092

Utbildnings- och arbetsmarknadsnämnden

Uppföljning av ekonomiskt bistånd per september 2013

Förslag till beslut

Utbildnings- och arbetsmarknadsnämnden föreslås besluta

att överlämna rapporterna till kommunstyrelsen,

att lägga informationen till handlingarna.

Föredragning

En rapport över utvecklingen av utbetalt ekonomiskt bistånd, antal hushåll och orsaker till beviljat ekonomiskt bistånd per september presenteras i bilaga 1.

Kostnaderna totalt för utbetalt ekonomiskt bistånd ligger till och med september 2013 27,1% procent över vad som är budgeterat och på lägre utfall jämfört med motsvarande period 2012, 1,6%.

Kostnaderna för utbetalt socialbidrag är till och med september 2013 36,4 procent över budget, med de preliminära siffrorna för september, och utfallet är 0,4% lägre än motsvarande period 2012. Kostnaderna för socialbidrag flykting är 31,1 procent lägre än vad som är budgeterat och utfallet 10% lägre än motsvarande period 2012.

Det totala antalet unika hushåll med ekonomiskt bistånd är lägre i september 2013 jämfört med augusti 2013. Jämfört med motsvarande månad 2011 och 2012 (september) är det färre hushåll (2222) i september 2013 som beviljades ekonomiskt bistånd jämfört med tidigare år. 2011 beviljades ekonomiskt bistånd till 2400 hushåll och i september 2012 var motsvarande antal hushåll 2370.

En rapport över flöden, arbetshinder och bemanning ur ett myndighetsperspektiv presenteras i bilaga 2. Detta för att komplettera den bild som presenteras i bilaga 1.

Kontoret för barn, ungdom och arbetsmarknad.

Carola Helenius Nilsson
Direktör

Bilaga 1 Uppföljning ekonomiskt bistånd 2013-09

Bilaga 2 Myndigheten 2013-09

Handläggare
Tuomo NiemeläDatum
2013-10-02Diarienummer
UAN-2013-0092

Uppföljning av ekonomiskt bistånd¹ per september 2013

Antal hushåll som får socialbidrag och socialbidrag flykting som presenteras i denna månadsrapport är hämtad från registerutdrag ur socialbidragsverksamhetens handläggarssystem ProCapita. De hushåll som rapporteras är hushåll som fått en utbetalning av socialbidrag den månad redovisningen avser. Hushåll som får avslag eller inte lämnat in ansökan om ekonomiskt bistånd just den månaden är inte medräknade. Samtliga hushåll på varje enhet inom verksamheten som fått en utbetalning ingår. Observera att uppgifter för kostnad och antal hushåll för den senaste månaden är preliminära.

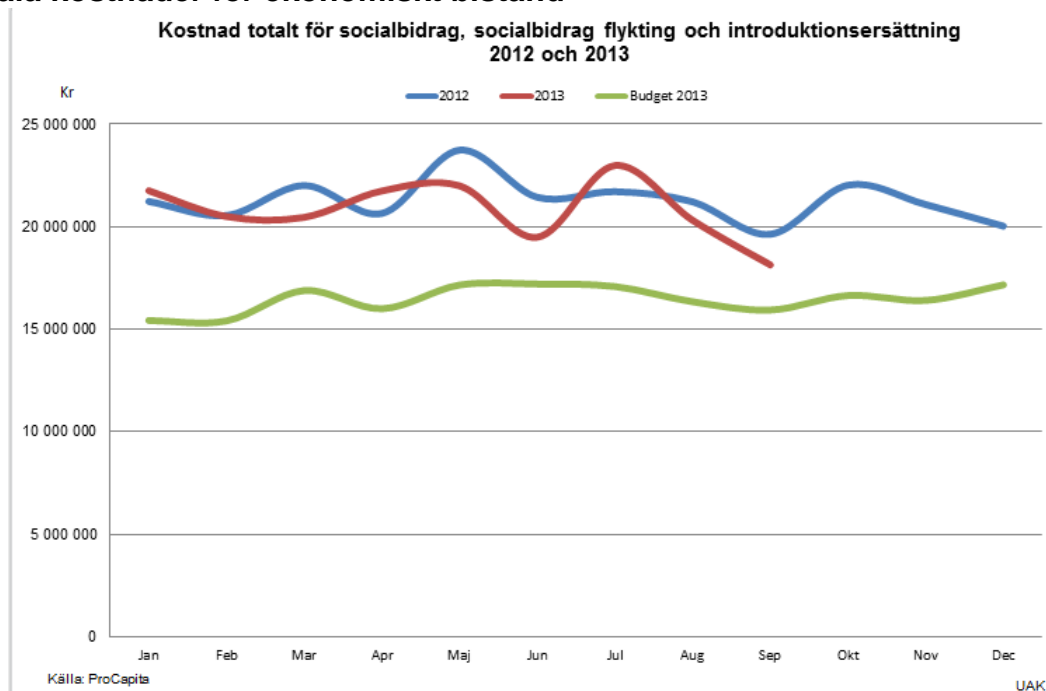
Kostnaderna totalt för utbetalt ekonomiskt bistånd ligger till och med september 2013 27,1% procent över vad som är budgeterat och på lägre utfall jämfört med motsvarande period 2012, 1,6%.

Kostnaderna för utbetalt socialbidrag är till och med september 2013 36,4 procent över budget, med de preliminära siffrorna för september, och utfallet är 0,4% lägre än motsvarande period 2012. Kostnaderna för socialbidrag flykting är 31,1 procent lägre än vad som är budgeterat och utfallet 10% lägre än motsvarande period 2012.

Det totala antalet unika hushåll med ekonomiskt bistånd är lägre i september 2013 jämfört med augusti 2013. Jämfört med motsvarande månad 2011 och 2012 (september) är det färre hushåll (2222) i september 2013 som beviljades ekonomiskt bistånd jämfört med tidigare år. 2011 beviljades ekonomiskt bistånd till 2400 hushåll och i september 2012 var motsvarande antal hushåll 2370.

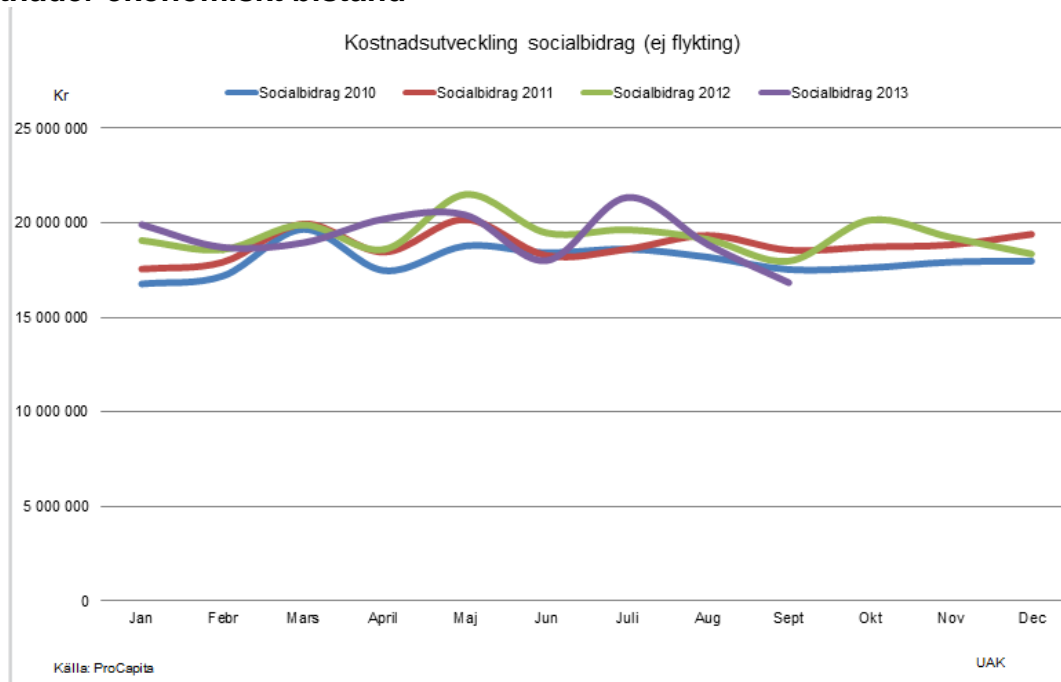
¹ Med ekonomiskt bistånd avses socialbidrag (försörjningsstöd och ekonomiskt bistånd till livsföring i övrigt), socialbidrag till flyktingar samt introduktionsersättning.

Totala kostnader för ekonomiskt bistånd



Utbetalning av socialbidrag, socialbidrag flykting och introduktionsersättning inkluderas i ekonomiskt bistånd. Den sista utbetalningen av introduktionsersättning betalade kommunen ut i oktober 2012. Från och med den 1 december 2010 har Arbetsförmedlingen huvudansvaret för introduktion för nyanlända flyktingar.

Kostnader ekonomiskt bistånd



Kostnaden för utbetalt socialbidrag (ej flykting) för september 2013 ligger lägre än september föregående år och lägre än de tidigare redovisade åren i grafen ovan. Siffrorna är preliminära och kommer att justeras vid nästa månadsskifte.

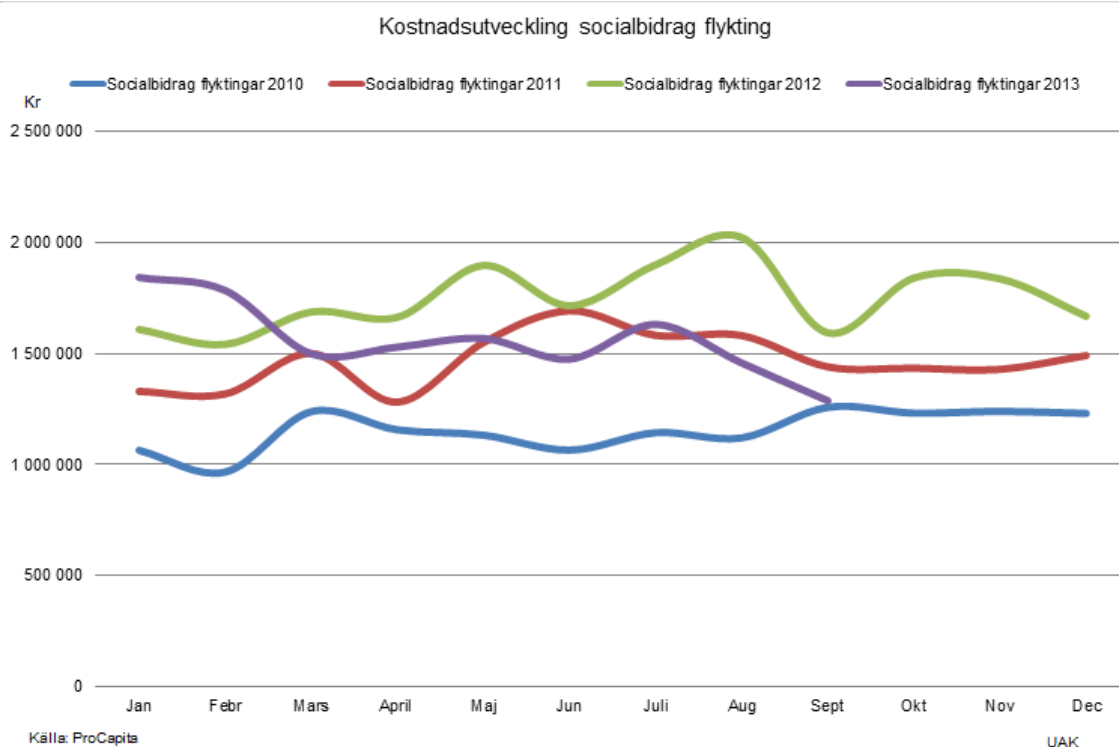
Antalet hushåll i behov av ekonomiskt bistånd ökade under juli och utbetalning gjordes till 2388. Under augusti minskade antalet hushåll och ekonomiskt bistånd utbetalades till 2300 hushåll. Under september månad föll antalet hushåll med utbetalt ekonomiskt bistånd till 2088 hushåll.

Kostnader för utbetalt socialbidrag fluktuerar ofta under året t ex beroende på när personer är i utbildning med studiemedel och när hushållen får höga räkningar. Detta avspeglar sig i de högre kostnaderna i juli då antalet ärenden inom myndigheten totalt sett inte ökat. Hushåll som inte varit i behov av socialbidrag i t ex juni har dykt upp i större omfattning under juli.

Ekonomiskt bistånd flykting

Kostnaderna för ekonomiskt bistånd flykting ökade mellan december 2012 och januari 2013 för att under februari vända nedåt. Minskningen av ekonomiskt bistånd flykting har planat ut och utbetalningarna ligger sedan mars på ett genomsnitt om ca 1,5 miljoner kronor per månad. Den topp i utbetalning som ses i socialbidraget för juli syns även i utbetalningarna för gruppen flykting. Utbetalt ekonomiskt bistånd flykting i september 2013 är ca 170 tkr lägre än i augusti 2013 och ca 300 tkr lägre än september månad 2012.

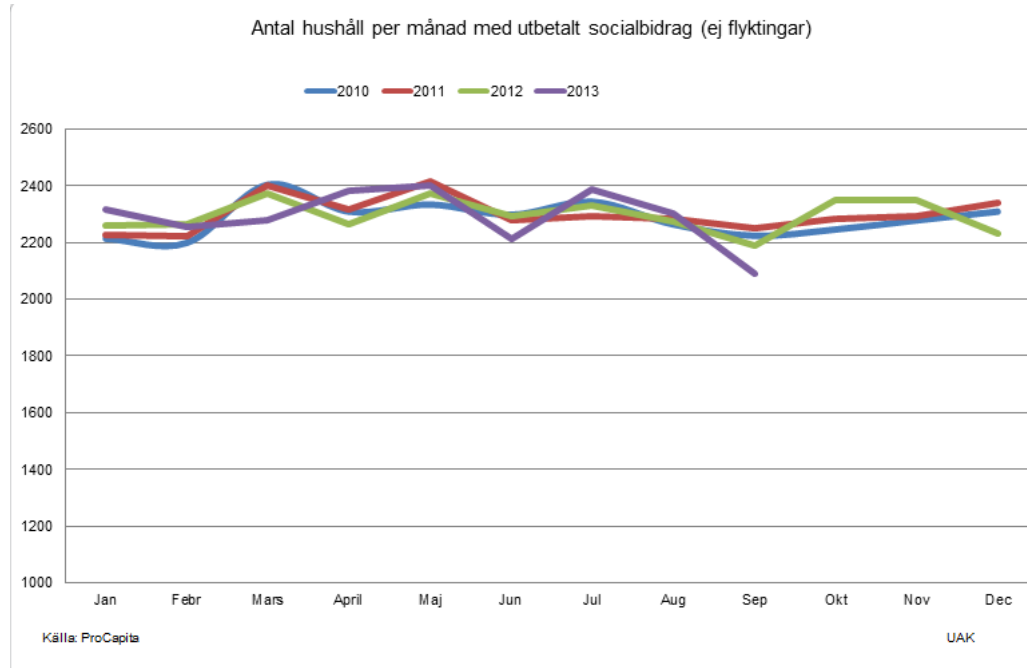
Kostnader för utbetalt socialbidrag flykting påverkas bl a av flyktingsströmmar i världen. Under 2013 har förväntats ett större mottagande av flyktingar från bl a Syrien och Somalia, detta förklarar en utökad budget för utbetalt socialbidrag flykting för 2013.



Orsaker till ekonomiskt bistånd

Orsaken till utbetalt socialbidrag bygger på orsaken till socialbidrag för personen som hushållet är registrerat på, registerledaren. Det flesta kostnader har ökat för varje år vilket kan förklaras med bland annat höjda hyror, höjd riksnorm, inflation mm. Kostnaderna för de som får socialbidrag på grund av arbetslöshet minskade inledningsvis 2013 men vände uppåt i mars och april. I juli var kostnaden för gruppen arbetslös årets högsta med 9 147 tkr i utbetalt ekonomiskt bistånd. Kostnader för den näst vanligaste orsaken till ekonomiskt bistånd, arbetshinder, har minskat under våren efter en topp i januari. Minskningen har fortsatt över sommarmånaderna och under september har ”annat försörjningshinder” blivit den näst vanligaste orsaken till ekonomiskt bistånd.

Hushåll

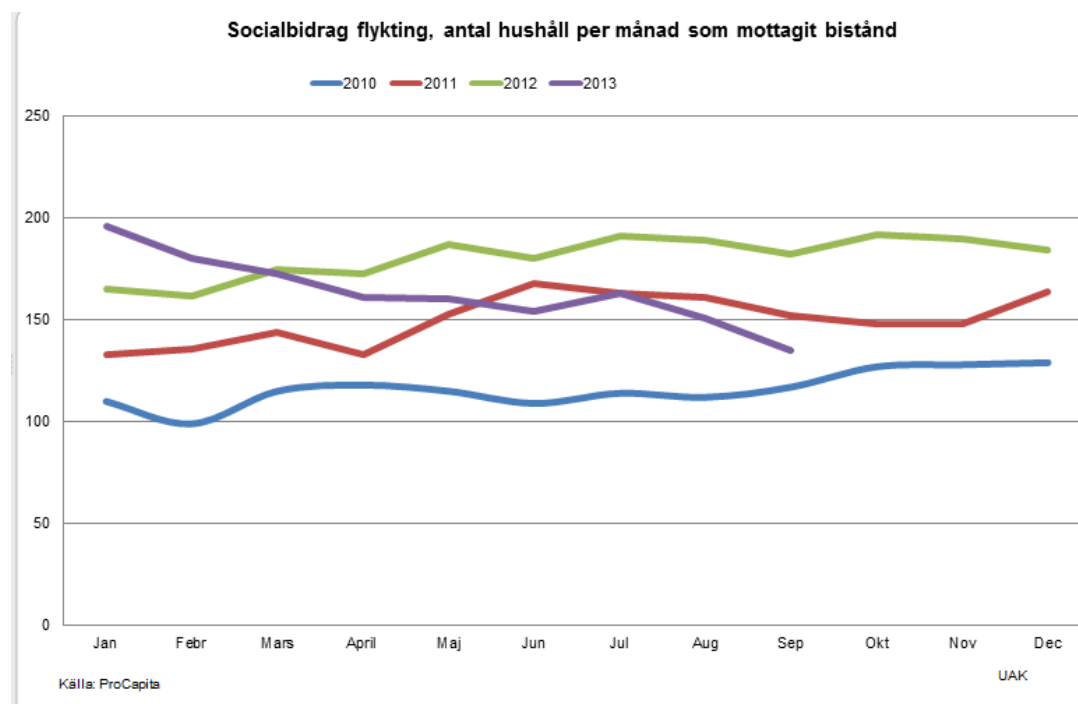


Under vårvintern sjönk antalet hushåll med utbetalt ekonomiskt bistånd efter årsskiftets höga ingång. Under april och maj ökade utbetalningen av ekonomiskt bistånd och låg under dessa två månader på ca 2400 hushåll. Under juni sjönk antalet biståndshushåll för att åter under juli vända upp till 2388 hushåll. Ökningen av antalet hushåll i juli fanns inom orsaken arbetslös. Under augusti minskade antalet hushåll i behov av ekonomiskt bistånd och minskningen fortsatte i september och i den preliminära siffran erhöll 2088 hushåll ekonomiskt bistånd under september månad.

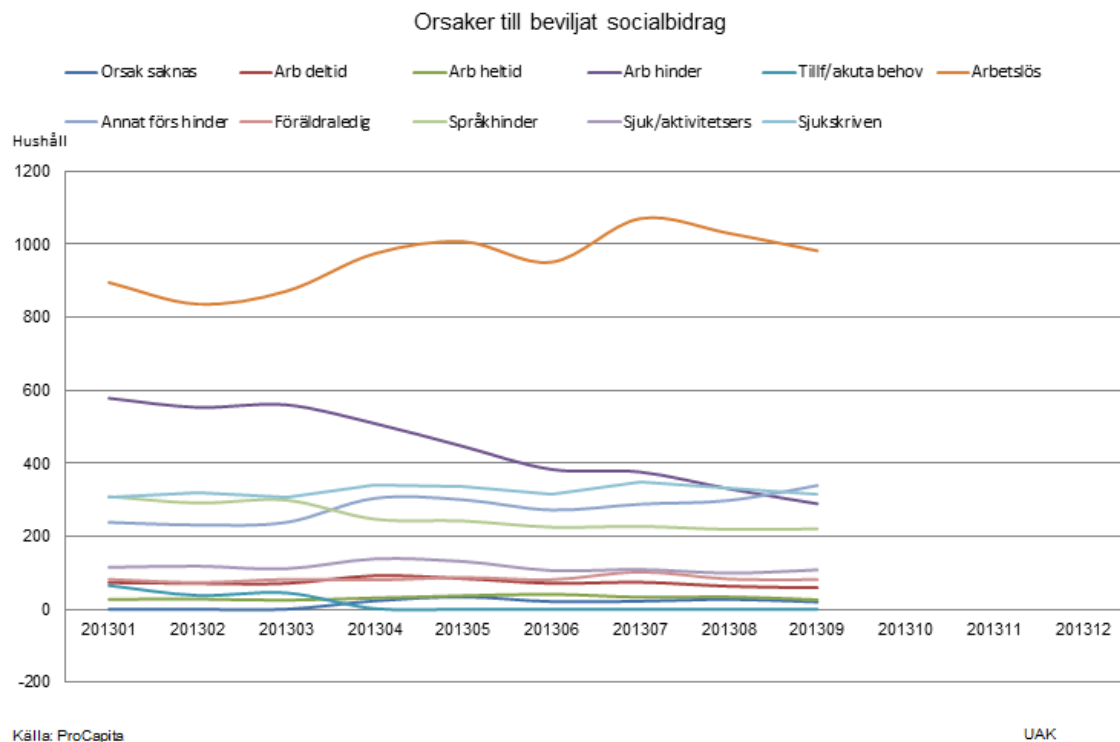
Flyktinghushåll med socialbidrag ökade mellan december 2012 och januari 2013. Under våren har antalet hushåll med ekonomiskt bistånd flykting minskat. Under juli sågs en ökning,

likt för övrigt ekonomiskt bistånd, från 154 hushåll i juni till 163 i juli och i augusti minskade antalet hushåll med ekonomiskt bistånd flykting till 149. Minskningen har fortsatt i september och låg vid månadsskiftet på 135 hushåll.

Prognoser från Migrationsverket pekar på fler nyanlända flyktingar 2013 än för de senaste åren. Detta kommer att påverka kostnaderna för socialbidrag.



Orsaker och kostnader

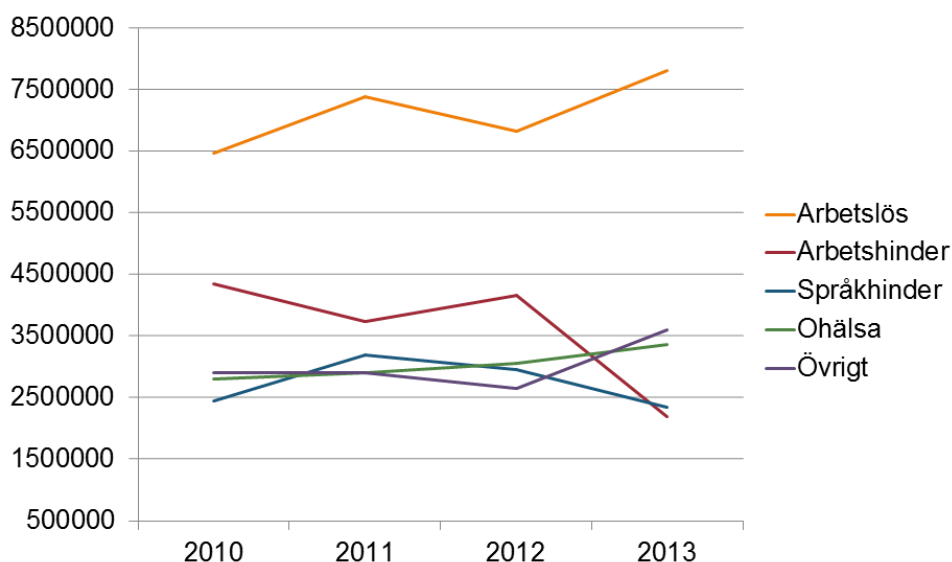


Nedanstående tabell ger en överblick för totala kostnader för utbetalt socialbidrag och socialbidrag flykting från 2010 samt orsaker till utbetalt socialbidrag. Mätperioden är september för samtliga år.

	2010	2011	2012	2013	2013	
	<u>Totalt utfall</u>	<u>Totalt utfall</u>	<u>Totalt utfall</u>	<u>Totalt utfall</u>	<u>Budget</u>	
Kr	231362240	244160470	254479125		197 600 000	
	<u>Utfall september</u>	<u>Utfall september</u>	<u>Utfall september</u>	<u>Utfall september</u>	<u>Budget september</u>	<u>Avvikelse mot budget</u>
Kr	18 994 410	20 177 884	19 671 623	19 356 812	15 932 248	-3 424 564
Orsaker					Totalt perioden jan-september 2013	
Arbetslöshet	6 480 617	7 394 677	6 833 340	7 821 463	67 870 668	
Arbetshinder	4 344 679	3 747 359	4 159 484	2 205 819	33 463 164	
Språkhinder	2 453 558	3 205 667	2 960 704	2 346 202	24 798 578	
Ohälsa	2 802 763	2 906 236	3 064 587	3 371 091	31 479 880	
Övrigt	2 912 794	2 910 444	2 648 794	3 612 237	29 318 676	

Bilden nedan visar kostnader i ovanstående tabell i diagramform:

Orsaker och kostnader september 2010-13



Under årets åtta första månader var de vanligaste orsakerna till beviljat socialbidrag arbetslöshet och arbetshinder. Under september har orsaken arbetshinder sjunkit och är för närvarande lägre än orsaken Annat försörjningshinder och Sjukskriven.

Antalet hushåll som beviljats socialbidrag på grund av arbetslöshet har ökat successivt under våren och låg som högst i juli med 1070 arbetslösa hushåll. Antalet arbetslösa hushåll sjönk i augusti till 1030. Minskningen har fortsatt under september och antalet arbetslösa med ekonomiskt bistånd var vid månadsskiftet 982 hushåll.

Antalet hushåll som beviljats socialbidrag på grund av arbetshinder vände nedåt i februari efter att en uppgång i januari. Under våren har Rehabiliteringsenheten avslutat flertalet av ärendena som handlagts inom enheten. Den stora omorganiseringen av myndigheten innebär att rehabiliteringsärendena flyttas ut i teamen i den nya organisationen och kodas i och med detta om från arbetshinder till någon av orsakerna inom arbetslöshet. Under september hade 289 hushåll orsaken Arbetshinder. Siffran kan jämföras med januari då 578 hushåll med ekonomiskt bistånd var kodade på denna orsak.

Majoriteten av alla personer med arbetshinder deltar i en arbetsrehabiliteringsinsats eller är remitterad för utredning av arbetsförmågan.

För ungdomar 24 år och yngre ökade antalet hushåll med ekonomiskt bistånd i juli till sammanlagt 508 hushåll. I augusti minskade gruppen under 24 år till 493 hushåll med behov

av ekonomiskt bistånd och under september har minskningen fortsatt och utbetalning av ekonomiskt bistånd gjordes till 434 hushåll inom åldersintervallet. I juli hade 263 hushåll under 24 år socialbidrag på grund av arbetslöshet. I september sjönk antalet unga hushåll i behov av ekonomiskt bistånd på grund av arbetslöshet till 203. De mest förekommande orsakerna till ekonomiskt bistånd i åldersgruppen under 24 år är arbetslöshet, arbetshinder samt annat försörjningshinder.

För personer som är mellan 25-64 år sjönk antalet hushåll i juni till 1898 (från 2082 i maj). Under juli ökade antalet hushåll i åldersintervallet till 2022. I augusti har antalet hushåll med socialbidrag sjunkit till 1945 i åldersintervallet och den preliminära septembersiffran pekar på en fortsatt nedgång. 1794 hushåll i åldern 25-64 år uppbar ekonomiskt bistånd i september.

Gruppen personer 65 år ökade kraftigt i januari 2013 till 58 hushåll och i februari fanns behovet av bistånd i 43 hushåll för att sedan i mars öka till 50 hushåll. Under återstoden av våren och under sommaren har antal hushåll i behov av ekonomiskt bistånd i gruppen successivt sjunkit och under september utbetalades ekonomiskt bistånd till 31 hushåll. Siffrorna kan jämföras med snittet för 2012 på 33 hushåll i gruppen över 65 år. De dominerande orsakerna till socialbidrag för denna grupp är otillräcklig pension och till vissa tillfälliga behov. I åldersgruppen över 65 år är majoriteten ensamhushåll som har beviljats socialbidrag.

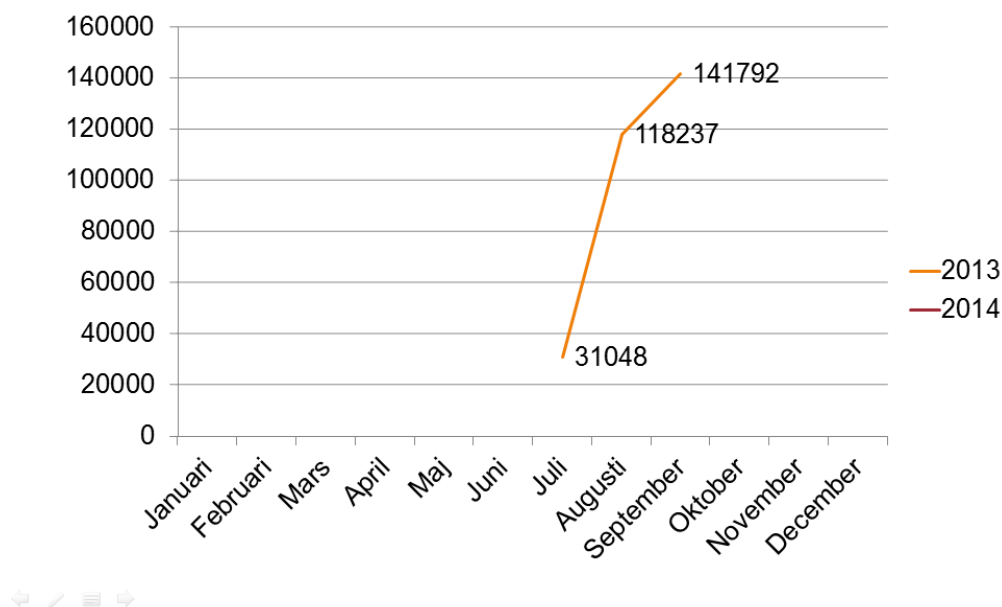
Jobbstimulans

Från och med 1 juli 2013 infördes en särskild beräkningsregel för inkomster av anställning – jobbstimulans. I regel beaktas all inkomst vid prövningen av ekonomiskt bistånd men jobbstimulansen innebär att undantag görs från denna princip.

Jobbstimulansen riktar sig till enskilda som har arbetsförmåga. Stimulansen är utformad som en särskild beräkningsregel som innebär att 25% av nettoinkomsten av anställning under vissa förhållanden inte ska beaktas vid prövningen av ekonomiskt bistånd.

Jobbstimulansen dras av innan normberäkningen för hushållet görs. (Mer detaljerad information om jobbstimulansen finns i Socialstyrelsens meddelandeblad 7/2013).

Jobbstimulans – avdrag från nettoinkomst

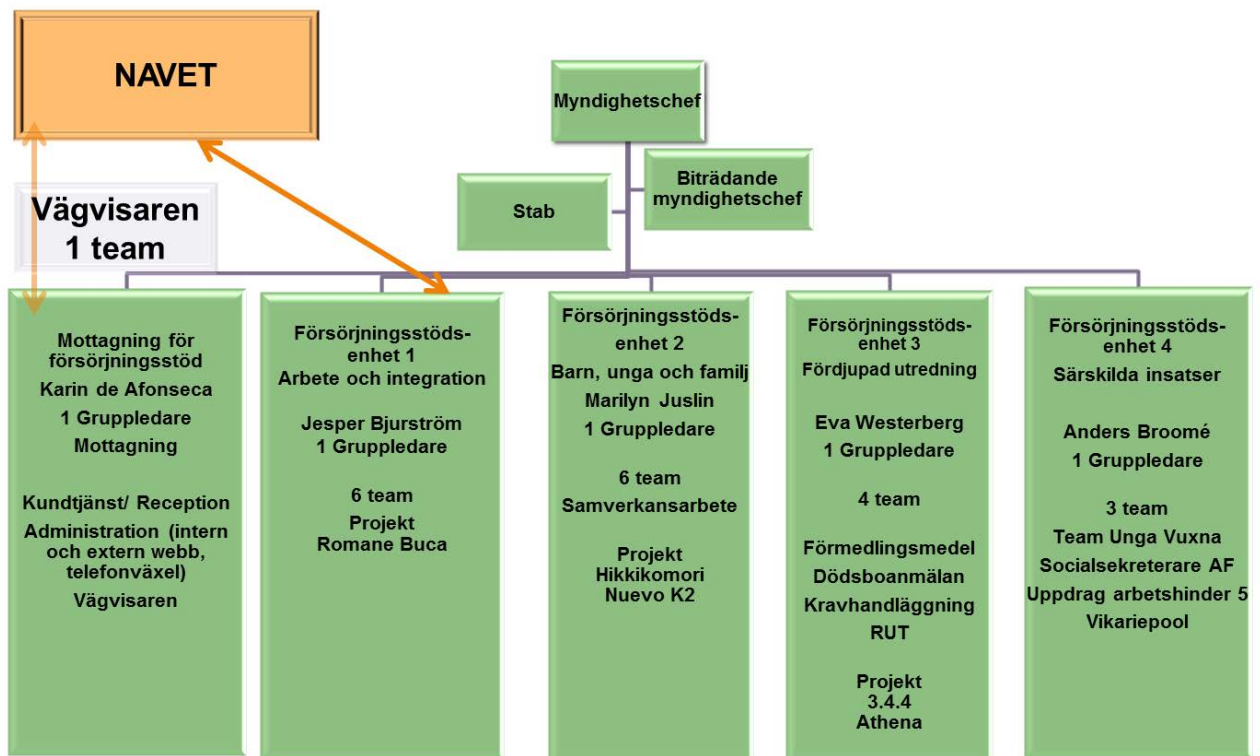


Försörjningsstöd och Bostadssamordning Uppsala september 2013

Tuomo Niemelä
Controller – Försörjningsstöd
tisdag den 1 oktober 2013

Ny organisation september 2013

Den andra september trädde den nya organiseringen av försörjningsstöd i kraft. Det nya i verksamheten är att försörjningsstöd lämnar den tidigare expeditionslösningen och går in i en teamorienterad organisation. (En organisationskiss bifogas nedan.)



Den nya verksamheten har 5 enheter vilket gör att enhetscheferna har personalansvar för ungefär 25 medarbetare inkluderat de som finns ute i de olika projekten. Enheten har en grund i teamindelning där två socialsekreterare tillsammans med en socialbidragshandläggare har ett gemensamt ansvar för en avgränsad grupp klienter. Huvudansvaret för klienterna i teamet ligger hos socialsekreterarna och efter en månatlig ärendegenomgång och prioritering handlägger och arbetar respektive socialsekreterare med ca

25 klienter. Övriga klienter i ärendestocken lämnas över till socialbidragshandläggaren på uppdrag för handläggning av det ekonomiska biståndet.

Ambitionen i den nya organisationen är att öka flexibiliteten i organisationen, effektivisera arbetet samtidigt som vi vill åstadkomma en kvalitetshöjning för klienterna genom att knyta en socialsekreterare till varje ärende för att säkerställa att förändringsarbete bedrivs.

16 av teamen inom verksamheten är identiska och det gör även att vi bättre ska kunna följa upp och lära oss av varandra genom benchmarking.

Ingång

Mottagningsenheten tar emot nyansökningar och utgör ”vägen in” i verksamheten. I och med omorganiseringen har mottagningsfunktionen minskat i antalet handläggare gör idag en initial bedömning och hanterar sk engångsärenden och tillfälliga behov. Nybesöksutredningarna är numera flyttade ut till teamen. I den tidigare organisationen låg detta arbete hos socialsekreterarna på Mottagningsenheten.

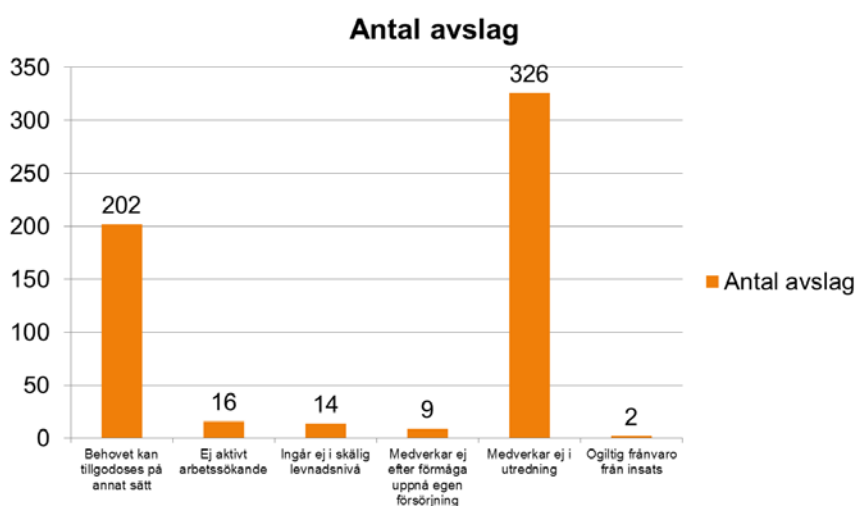
I inledningen av september har volymerna av nya ärenden till Mottagningen hållit samma nivåer som föregående månader.

Antalet nya ärenden som blir aktuella på ekonomiskt bistånd ligger på ca 60 per vecka. Ungefär lika många kontakter, ca 60 per vecka, stannar vid information och rådgivning och går således inte vidare till ekonomiskt bistånd.

Avslagsbeslut på Mottagningsenheten

Under årets nio första månader 2013 har Mottagningsenheten avslagit 569 ansökningar om ekonomiskt bistånd och orsakerna till avslag fördelar sig enligt diagram nedan:

Avslagsorsaker jan-september 2013 (569 avslag)



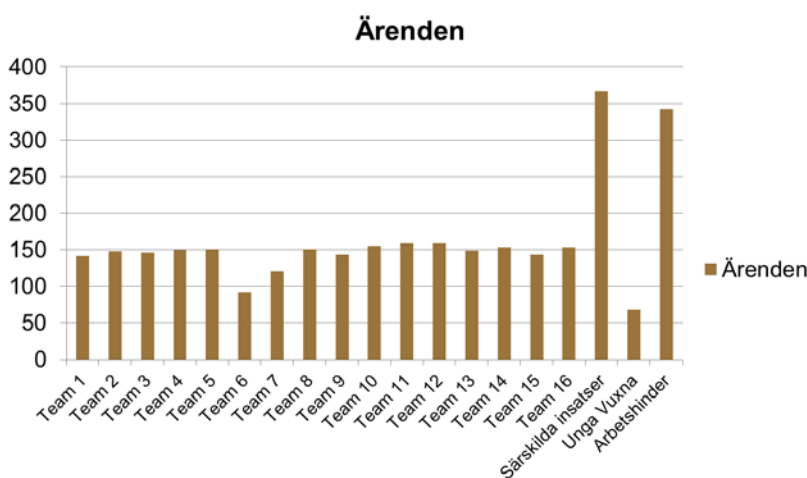
Övergång från Mottagning till team

Av de sökande hushållen på Mottagningsenheten går inte samtliga vidare ut i organisationens team utan en stor del hittar vägar tillbaka till egen försörjning efter kontakt med enheten. Det kan t ex vara fråga om ett tillfälligt behov av ekonomiskt bistånd vilket gör att hushållet klarar sin egen försörjning efter en kort kontakt. Från Mottagningsenheten bokas ärenden med rätt till ekonomiskt bistånd upp på nybesöksutredning hos något av teamen. Under de första två veckorna i september har 119 ärenden bokats upp på nybesöksutredning i team.

I teamen

Som nämndes inledningsvis om organisationsidén med teamen inom försörjningsstöd består ett team av två socialsekreterare och en socialsekreterare. Teamet ansvarar för ca 150 ärenden gemensamt. Fördelningen av ärendena är ett huvudansvar om 75 ärenden per socialsekreterare. Genom systematik i den månatliga ärendegenomgången görs varje månad en prioritering av vilka ärenden som behöver kontakt med socialsekreterare och vilka som löper på enligt planering och därför kan lämnas på uppdrag till socialbidragshandläggare för handläggning av ekonomiskt bistånd. Fördelningen inom teamet blir att socialsekreteraren prioriterar ca 25 ärenden där han/hon handlägger hela ärendet, även ekonomiskt. Fördelningen gör att socialbidragshandläggaren handlägger det ekonomiska biståndet i ca 100 ärenden. Grafen nedan visar antalet ärenden teamen handlägger. Teamet kallat Särskilda insatser är tidigare Expedition 4 där organisationen är oförändrad utifrån målgruppens behov. Teamet arbetshinder är en särskild grupp som arbetar igenom samtliga ärenden som står långt ifrån arbetsmarknaden och undersöker att insatsen är rätt och att möjligheter till sjukersättning mm är prövat.

Ärenden i team per 25 september



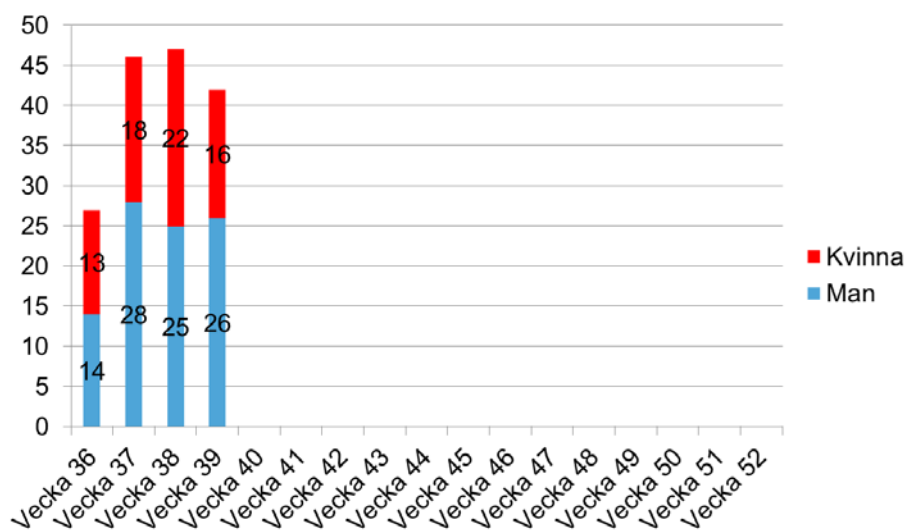
Avslutade ärenden

Fram till sista september har 1381 ärenden avslutats på insatserna ekonomiskt bistånd och ekonomiskt bistånd flykting. Vissa av flyktinghushållen avslutas på insatsen efter att tidsperioden för flyktingskapet upphört men finns kvar i verksamheten då de öppnas på insatsen ekonomiskt bistånd istället. Av de avslutade hushållen är 121 flyktinghushåll och av dessa finns 44 hushåll kvar i september men då under insatsen ekonomiskt bistånd.

Anvisningar till Navet

Under september månad har 162 anvisningar gjorts från försörjningsstöd till Navet för arbetsmarknadsinsatser. De 162 anvisningarna fördelar sig på 69 kvinnor och 93 män.

Anvisade Navet från Försörjningsstöd



Bostadssamordningen

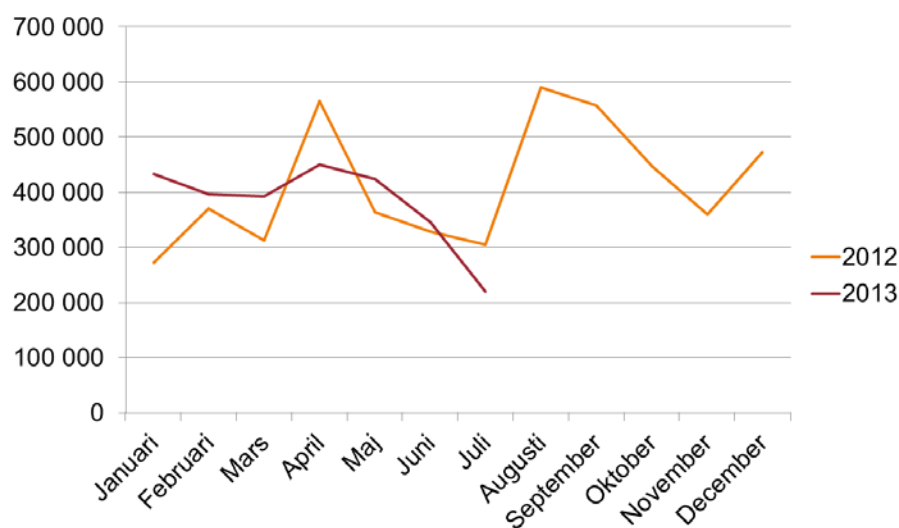
Tillfälliga boenden

Grafen nedan ger en bild av kostnaderna för de tillfälliga boendena. Redovisningen av det som faktureras för tillfälliga boenden har en eftersläpning vilket gör att kostnaderna nedan successivt uppdateras med uthyrarnas faktureringar. Eftersläpningen kan vara upp till tre månader på vissa fakturor.

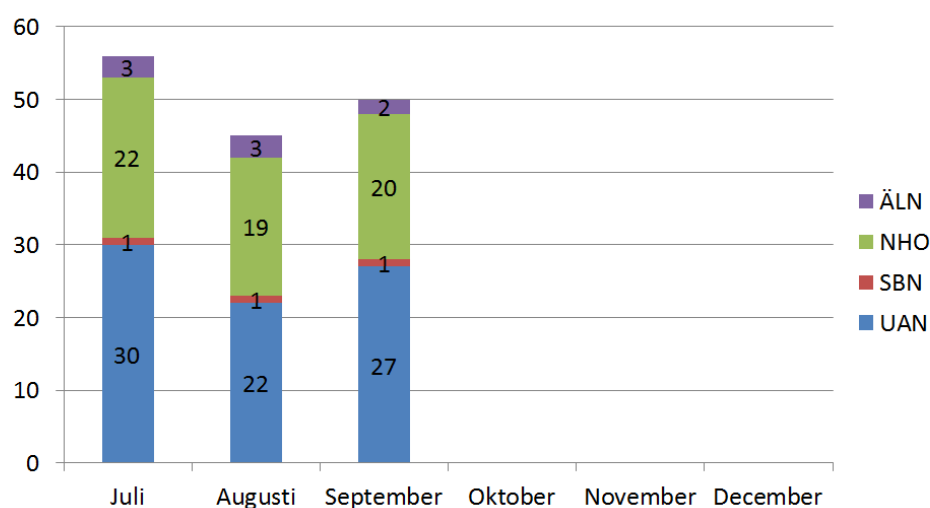
Arbetet som bedrivs inom myndigheten har efter en hög kostnad i december 2012 och januari i år arbetat ned kostnaderna i till samma genomsnittliga nivå som motsvarande period 2013.

Antalet hushåll i tillfälliga boenden ligger under mätmånaderna i genomsnitt på 50 hushåll per månad.

Kostnader exklusive moms



Antal tillfälliga boende - aktuella inom perioden

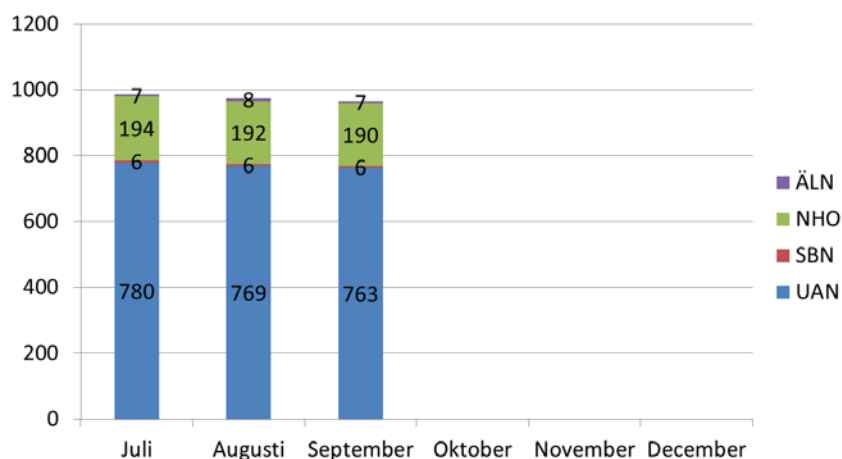


Digrammet ovan ger en bild av fördelningen av de tillfälliga boende utifrån nämnd.

Bostadssociala kontrakt

Myndigheten för bostadsamordning arbetar med strax under 1000 bostadssociala kontrakt. Målsättningen är att kontraktet ska omvandlas till eget kontrakt för klienten. Grafen nedan visar utvecklingen av volymerna av de bostadssociala kontrakten samt uppdelningen per nämnd.

Antal pågående bostadssociala kontrakt - aktuella inom perioden



Vräkningsförebyggande arbete

Bostadssamordningen tar emot anmälningar om störningar, obetalda hyror mm som kan föranleda vräkning från bostaden. I det vräkningsförebyggande arbetet kontaktas hyresgästen och erbjuds stöd för att säkerställa bostadskontraktet och undvika vräkning.

Grafen nedan visar inkomna meddelanden från hyresvärd om obetalt hyra sju dagar efter förfalldatum och uppföljningen per den 27:e avseende innevarande månads hyra. Cirka hälften av de inkomna hyresskulderna reds upp innan ärendet går till inkasso.

Hyresskulder

