

Stadsbyggnadsförvaltningen
Tjänsteskrivelse till Idrotts- och fritidsnämnden

Datum:
2021-01-25

Diarienummer:
IFN-2021-00010

Handläggare:
Charlotta Karlsson, Tuija Kulma, Sten Larsson

Ridsportens anläggningsbehov

Förslag till beslut

Idrotts- och fritidsnämnden beslutar

1. **att** godkänna den bilagda utredningsrapporten,
2. **att** i den översyn av reglerna för föreningsbidrag som pågår särskilt beakta anläggningsstödet för egna anläggningar, samt
3. **att** i kommande lokalförsörjningsplan utreda behovet av en anläggning för träning och tävling på nationell nivå för ridsporten i Uppsala.

Ärendet

Utredning av om ridsportens anläggningsbehov redovisas i bilagd rapport. Mot bakgrund av vad som framkommit i utredningen om fördelning av kommunens stöd till ridföreningar föreslås att nämnden särskilt beaktar reglerna för anläggningsstödet för egna anläggningar i den översyn av föreningsbidrag som pågår. Dessutom föreslås att nämnden i lokalförsörjningsplanen för 2022 utreder behovet av en anläggning för träning och tävling på nationell nivå för ridsporten i Uppsala.

Beredning

Ärendet har beretts inom stadsbyggnadsförvaltningen, avdelning idrott och fritid. Möten har hållits med ridföreningar, Upplands ridsportförening och RF SISU Uppland. Uppgifter har inhämtats genom enkäter till ridföreningar, Upplands ridsportförening, Upplands islandshästförbund och RF SISU Uppland. Uppgifter har inhämtats från länsstyrelsen. Avstämning har skett med utbildningsförvaltningen och Celsiuskolan.

Barnperspektivet har beaktats genom att utredningen handlar om nämndens stöd till barn- och ungdomsverksamhet i ridföreningar.

Att belysa jämställdhetsperspektivet, utöver den data som redovisas från fritidsvaneundersökningen, har inte bedömts vara aktuellt. Behovet av att ytterligare beakta jämställdhetsperspektivet inom ridsporten kan bli aktuellt i ett senare skede som konsekvens av nämndens beslut.

Näringslivsperspektivet har beaktats genom att utredningen ger en bild av hästnäringens omfattning och ridsporten som bedrivs i privata.

Föredragning

Idrotts- och fritidsnämnden beslutade den 16 december 2019 § 134 att anta en kartläggning av ridsportföreningar i Uppsala (IFN-2019-0197). I ärendet framgick att det fortsatta arbetet med ridsportföreningarnas anläggningsbehov på kort och lång sikt ska hanteras inom lokalförsörjningsplaneringen. I nämndens lokalförsörjningsplan för idrotts- och fritidsanläggningar för 2020 – 2030 med utblick mot 2050 finns ett utredningsuppdrag om ridsportens anläggningsbehov.

En tidigare utredning om ridsportens i Uppsala från 2009 som fortfarande har stor aktualitet är *"Häst- och ridsport i Uppsala Kommun"* (FNN-2010-0177 och FNN – 2009-0177, 12 oktober 2010, § 108. Den låg till grund för en ny princip för subventionen av idrott och fritid som nämnden antog 16 november 2016, § 107. IFN-2016-0113. Principen innebär att ökade intäkter från markeringsavgiften förs över till budgeten för föreningsbidrag, däribland ridföreningar till drift av egna anläggningar.

Utredningen som nu presenteras beskriver ridsportens anläggningsbehov i Uppsala kommun, på kort och lång sikt. Den ger en bild av ridsporten i stort, med bidragsberättigade ridföreningar i fokus.

Utredningen lyfter fram följande slutsatser:

- I Uppsala finns en mångfald av ridanläggningar med varierade former av ägande och drift, som innebär att det, ur kommunens perspektiv, inte råder någon anläggningsbrist för ridsportens tränings- och motionsverksamhet som helhet. På längre sikt finns behov av ytterligare en anläggning för att täcka behovet för en ökande befolkning och ett ökat ridintresse. För att få bort den kö som finns hos ridföreningarna behöver utveckling ske vid befintliga anläggningar.
- Föreningarna anger behov av investeringar i sina anläggningar i varierande omfattning av underhåll, nybyggnation och ombyggnation.
- Kommunens stöd till ridföreningarna varierar. Beroende på hur aktiva föreningarna är på att ansöka varierar bidragsutbetalningen under olika år. Gamla beslut från kommunen om särskilda stöd till enskilda föreningar finns kvar vilket också bidrar till att kommunens stöd till föreningarna ser olika ut.
- Det saknas en anläggning för högre tävlingsnivåer i Uppsala. Avsaknaden av en kompetent anläggning för ridtävlingar på högre nivå innebär en begränsning av ridsporten och ridsportens utveckling i Uppsala.

Mot bakgrund av ridsportens anläggningssituation ser utredningen olika vägar med olika ekonomiska och verksamhetsmässiga konsekvenser för att ytterligare stödja och utveckla ridsportföreningarnas verksamheter:

- Ta över ägande av ridanläggningar och hyra ut till föreningar/bolag.
- Förändrat föreningsbidrag för drift av egna anläggningar.
- Bygga en tävlingsanläggning och hyra ut den på markeringsavgift till föreningar.

- Det finns även ett noll-alternativ som innebär att låta allt vara som idag

Utredningen konstaterar att kommunens stöd till ridföreningarna är ojämnt fördelade. Nämnden kan inom egen budget bidra till att skapa mer rättvisa och transparenta villkor genom föreningsbidragen som nämnden fördelar. Nämnden föreslås därför att ge förvaltningen i uppdrag att i den översyn av reglerna för föreningsbidrag som pågår särskilt beakta anläggningsstödet för egna anläggningar. Uppdraget är ett sätt att lösa problematiken med ojämnt fördelade stöd till ridföreningar som framkommit i utredningen.

Avsaknaden av en kompetent anläggning för ridtävlingar på högre nivå innebär en begränsning för ridsporten i Uppsala. En funktionell och modern anläggning för tävlings- och träningsverksamheter för såväl elit som bredd kan bidra till sportens utveckling lokalt och regionalt.

En sådan anläggning ligger i linje med bland annat elitidrottsprogrammet och näringslivsprogrammet och kan bidra till att stärka Uppsalas platsvarumärke och Uppsala som en attraktiv kommun att bo, besöka och verka i. Förvaltningen föreslår att nämnden i kommande lokalförslagsplan utreder behovet av en anläggning för ridtävlingar på nationell nivå och ridträning för ridsporten i Uppsala.

Ekonomiska konsekvenser

Utredningen utgör underlag för nämndens fortsatta arbete med stöd till ridsportens anläggningar och har inga omedelbara ekonomiska konsekvenser. För att klara att genomföra förändringar behöver nämnden ta beslut som inte ryms inom nuvarande budgetram och därför behöver finnas med Mål och Budget från 2022.

Beslutsunderlag

Tjänstehandling daterad den 25 januari 2021

Utredningsrapport Ridsportens anläggningsbehov daterad 19 januari 2021, med tillhörande bilagor nr. 1 – 8.

Stadsbyggnadsförvaltningen

Christian Blomberg
Stadsbyggnadsdirektör

Stadsbyggnadsförvaltningen, avdelningen idrott och fritid

Rapport

Datum:

2021-01-25

Diarienummer:

IFN-2021-00010

Handläggare:

Charlotta Karlsson, Tuija Kulma, Sten Larsson,

Ridsportens anläggningsbehov

Innehållsförteckning

Ridsportens anläggningsbehov	1
Inledning	3
Utredningsuppdraget.....	3
Läsanvisning	4
Ridsportens historia (Nationalencyklopedin).....	4
Avgränsningar	4
Genomförandet	4
Omfattning av ridsport i Uppsala.....	5
Ridsportsanläggning	6
Ridsport	9
Upplands Ridsportförbund	10
Upplands islandshästförbund	11
RF-SISU Uppland	11
Bidragsberättigade ridskolor	13
Islandshäst	16
Olika former av ägande och drift av anläggningar	17
Terminsavgifter för ridskolor	18
Ridutbildning	19
Landsbygdens utveckling	21
Översiktsplan 2050	23
Ridsportens anläggningsbehov på kort sikt	24
Ridsportens anläggningsbehov på lång sikt	24
Omvärldsbevakning.....	25
Överväganden.....	27
Slutsatser	28
Förteckning av bilagor	28

Sammanfattning

Utredningen beskriver ridsportens anläggningsbehov i Uppsala kommun, på kort och lång sikt. Den ger en bild av ridsporten i stort, med bidragsberättigade ridföreningar i fokus.

I Uppsala finns en mångfald av ridanläggningar med varierade former av ägande och drift, som innebär att det, ur kommunens perspektiv, inte råder någon anläggningsbrist för ridsportens tränings- och motionsverksamhet som helhet. På längre sikt krävs utökning för att täcka behovet för en ökande befolkning och ett ökat ridintresse. För att få bort den kö som finns hos ridföreningarna behöver utveckling ske vid befintliga anläggningar.

Föreningarna anger behov av investeringar i sina anläggningar i varierande omfattning av underhåll, nybyggnation och ombyggnation.

Kommunens stöd till ridföreningarna varierar. Beroende på hur aktiva föreningarna är på att ansöka varierar bidragsutbetalningen under olika år. Gamla beslut från kommunen om särskilda stöd till enskilda föreningar finns kvar vilket innebär att kommunens stöd till föreningarna ser olika ut.

Det saknas en anläggning för högre tävlingsnivåer i Uppsala. Avsaknaden av en kompetent anläggning för ridtävlingar på högre nivå innebär en begränsning av ridsporten och ridsportens utveckling i Uppsala.

Mot bakgrund av ridsportens nuvarande anläggningssituation anger utredningen olika möjliga vägar för att stödja ridsportföreningarna.

Inledning

Den 16 december 2019 (IFN-2019-0197 § 134) redovisade Stadsbyggnadsförvaltningen avdelningen för idrott och fritid, en kartläggning av ridsportföreningar i Uppsala till idrotts- och fritidsnämnden.

Nämnden beslutade att anta kartläggning av ridsporten i Uppsala enligt förslaget i rapporten och att hantera det fortsatta arbetet med ridsportföreningarnas anläggningsbehov på kort och lång sikt inom nämndens lokalförsörjningsplanering.

I lokalförsörjningsplanen för idrotts- och fritidsanläggningar för 2020 – 2030 med utblick mot 2050 finns ett utredningsuppdrag om ridsportens anläggningsbehov.

Denna utredning har kommit till som ett led i de beslut som tagits och är inriktad på ridsportens anläggningsbehov i Uppsala kommun, på kort och lång sikt.

Utredningsuppdraget

Uppdraget är att utreda ridsportens anläggningsbehov.

Enligt Nationalencyklopedin¹ definieras ridsport som, där samspelet mellan häst och ryttare (kørsven) faller utslaget.

¹ <https://www.ne.se/uppslagsverk/encyklopedi/l%C3%A5ng/ridsport>

Läsanvisning

Underlag till utredningen av bland annat skriftliga svar från föreningar och förbund på enkäter redovisas i sin helhet i bilagor till rapporten.

Ridsportens historia (Nationalencyklopedin²)

Dressyr, hoppning, fälttävlan och distansritt har militär bakgrund, och tävlingsformerna började växa fram under 1800-talet i Europa. Dressyr, hoppning och fälttävlan blev olympiska 1912. (Höjd- och längdhoppning förekom i OS 1900, voltige 1920.) Första VM i hoppning reds 1953, i dressyr och fälttävlan 1966, i körsport: fyrspann 1972, par 1983 och enbet 1998, i distansritt och voltige 1986. I handikapp-OS kom Sverige med 1984 och första handikapp-VM avgjordes i Sverige 1987.

De första officiella tävlingarna i Sverige arrangerades i slutet av 1800-talet. Svenska ridsportens centralförbund bildades 1912 och gick upp i Svenska Ridsportförbundet 1993. Ridsporten i Sverige var smal och officersdominerad fram till 1950-talet, då den började breddas märkbart, och numera har den karakteriserats som en folksport; var tredje svensk kommer på ett eller annat sätt i kontakt med hästar. Ridsporten är Sveriges näst största ungdomsidrott (bara fotbollen som är större). De allra flesta svenskar lär sig rida på någon av de drygt 500 ridskolor som finns runt om i landet (2012).

Distanstävlingarna upphörde på 1920-talet men återkom på 1970-talet. Den första ponnytävlingen ägde rum 1955. SM arrangeras sedan 1951 i dressyr, banhoppning och fälttävlan, 1959 för ponnyer (numera arrangeras även ponny-SM i grenarna ponnygalopp och gymkhana), 1985 i körsport och i handikappridning, 1987 i distansritt och 1989 i voltige. I Stockholm arrangerades ryttar-OS 1956 och det första samlade ridsports-VM 1990.

Avgränsningar

Utredningen har begränsats till att omfatta de behov av anläggningar för discipliner som Svenska Ridsportförbundet har inom sin verksamhet och de discipliner som Svenska Islandshästförbundet har inom sin verksamhet. Det är ridsporten i en fritidskontext som har varit utgångspunkten för anläggningsbehovet i utredningen. Det handlar om behovet av anläggningar för motion, träning och tävling.

Därmed har vi inte tagit med anläggningsbehovet för hästnäringen i form av trav, galopp, uppfödning eller andra yrkesgrupper som militär, jordbruk och polis.

Anläggningar kan ägas och skötas av privatpersoner, föreningar, kommunen och företag. I utredningen har vi valt att inte begränsa oss till vissa aktörer utan har tittat på ett brett ägande och skötsel.

Genomförandet

Arbetet har utförts med utgångspunkt i ridsportkartläggningen 2019³

Utredningen har genomförts av avdelningen idrott och fritid vid stadsbyggnadsförvaltningen.

² <https://www.ne.se/uppslagsverk/encyklopedi/l%C3%A5ng/ridsport>

³ Finns i handlingarna till nämnden 2019-12-16

https://insidan.uppsala.se/Global/1_Insidan/Dokument/Mitt_kontor_Min_forvaltning/Namnder/IFN/N%C3%A4mnd/2019/N%C3%A4mnd/2019-12-16/10.%20%20Kartl%C3%A4ggning%20av%20ridsportf%C3%B6reningar%20i%20Uppsala.pdf

Möten har genomförts genom Teams med Upplands Ridsportförbund (2020-05-05), RF-SISU Uppland (2020-06-02) och Upplands Islandshästsportförbund (2020-10-22) samt studiebesök på Jälla Yrkesgymnasiums ridanläggning (2020-06-22).

Utredningsgruppen har haft ett separat möte i Teams med Uppsala Ponnyklubb ⁴

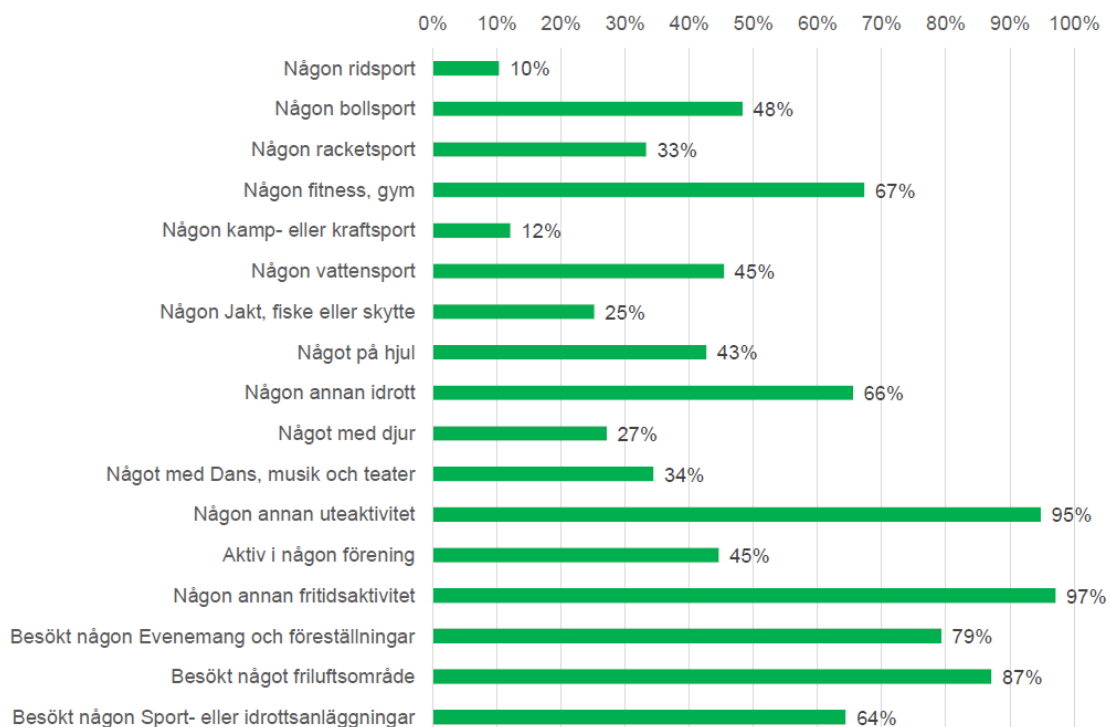
Utredningsrapporten har sänts ut på remiss. En sammanfattning av inkomna yttranden med kommentarer finns redovisade i **bilaga 7**. Upplands ridsportförbund har med stöd av Bälunge Ryttarförening, Jälla Hästsportförening, Lurbo Ridklubb, Uppsala Ponnyklubb och Uppsala Voltige lämnat yttrande som redovisas i **bilaga 8**.

Omfattning av ridsport i Uppsala

Hur många utövare har ridsporten i Uppsala?

Ridsportföreningarna som får föreningsbidrag⁵ från Uppsala kommun har tillsammans 1 545 stycken medlemmar i åldersgruppen 5 – 25 år. Det motsvarar 2,7 % av befolkningen i den åldersgruppen.

2018 genomfördes en fritidsvaneundersökning⁶ där 2200 uppsalabor i åldersgruppen 12 – 90 år svarade på vad man ägnade sin fritid åt. Nedanstående tabell ger en översiktlig bild av hur stor andel populationen (187 000) som någon gång under året ägnat sig åt olika idrotter och andra aktiviteter. Varje kategori sammanfattar ett varierat antal aktiviteter. I kategorin ”någon ridsport” finns motionsridning på ridskola, riddävling, övrig ridsport och även körning med häst. Resultatet visar att 10%, eller cirka 19 000 under 2018 ägnat sig åt någon ridsport.



⁴ På mötet den 5 oktober 2020 deltog Lars Pernler och Gabriella Pernler från Uppsala Ponnyklubb samt Andreas Bolinder, Charlotta Karlsson, Sten Larsson och Tuija Kulma från Stadsbyggnadsförvaltningen

⁵ Uppgifterna är hämtade från InterbookGo medlemsregistret och gäller för 2019.

⁶ Redovisades för idrotts- och fritidsnämnden muntligt 2018-08-22

Nedanstående tabell visar andel av kön och olika åldersgrupper som någon gång under året ägnat sig åt någon ridsport.

Kön		Åldersgrupp					
Kvinna	Man	12–18 år	19–24 år	25–35 år	36–49 år	50–65 år	66–90 år
13 %	7%	18%	15%	15%	12%	6%	1%

Ridning är en sport man ägnar sig åt hela livet. Nästan dubbelt så många kvinnor som män. Uppgift från kommunens föreningsbidrag visar att 2,7 % i åldersgruppen 5 – 25 år är medlem i en bidragsberättigad ridsportförening i Uppsala.

Var rider man

Ålder	Kvinnor						Män					
	12 – 18 år	19 – 24 år	25 – 35 år	36 – 49 år	50 – 65 år	66 – 90 år	12 – 18 år	19 – 24 år	25 – 35 år	36 – 49 år	50 – 65 år	66 – 90 år
Förening i Uppsala	45 %	29 %	30 %	40 %	46 %	--	50 %	29 %	36 %	31 %	30 %	--
Förening i annan kommun	14 %	11 %	13 %	13 %	--	--	--	14 %	20 %	15 %	10 %	20%
Enskilt	41 %	61 %	57 %	47 %	54 %	--	50 %	57 %	44 %	54 %	60 %	80 %

Omkring hälften av de som rider gör det enskilt, utanför en förening. De som rider i en förening i Uppsala är färre än de som sammanräknat rider i förening i annan kommun och enskilt. Av de kvinnor i åldersgruppen 19 – 24 år som ägnar sig åt ridsport anger 29 % att man rider i förening i Uppsala, övriga, ca 70 %, rider i förening i annan kommun eller enskilt.

Tävlingsridning

Tävlingsridning utgör en mindre del av ridsporten och de flesta som rider gör det utan att tävla. Enligt fritidsvaneundersökningen är det 1 % som någon gång under 2018 tävlat i ridning. För tävlingsridning inom Svenska ridsportförbundet krävs ryttarlicens från 12 års ålder. För 2019 fanns 390 tävlingslicenser i Uppsala kommun. För hela landet fanns 25 318 licenser. Även för tävlingsridning inom Svenska islandshästförbundet krävs licens. För 2019 fanns 441 tävlingslicenser för hela Upplands islandshästförbund.

Ridsportsanläggning

En ridsportsanläggning består av olika byggnader och anlagda markytor beroende på vilken av ridsporterna som ska bedrivas på anläggningen.

En anläggning⁷ som är funktionell för att börja en ridskoleverksamhet bör minst bestå av ett ridhus, en paddock, stora hagar, tillgång till ridvägar och tillgång till infrastruktur, ex stall med boxar.

⁷ Enligt Upplands Ridsportförbundet. Möte med konsulent på förbundet 2020-05-05.

2011 genomförde Svenska ridsportförbundet en inventering av Sveriges ridskolor och ryttaföreningar. Ett resultat av inventeringen blev en skrift "Hästanläggningar – en guide"⁸. Skriften är avsedd som rådgivning vid renovering och nybyggnation av anläggningar.

Stall

För stall finns riktlinjer i Djurskyddslag (2018:1192)⁹. I kapitel 2 § 6 anges "att stall och andra förvaringsutrymmen för djur samt hägn ska ge samtliga djur tillräckligt skydd. De ska även ge djuren utrymme att kunna röra sig obehindrat och att kunna vila på ett för djuret lämpligt sätt."

Jordbruksverket har på sin hemsida¹⁰ lagt ut information om minsta mått på boxar i stall. Storleken beror på hur stor hästen som ska vistas i boxen är. Stall som byggs nu får inte byggas med spiltor, bara boxar. Stallmiljön för hästar ska vara utformad så att hästen kan bete sig naturligt.

Länsstyrelsen¹¹ har regler om att det måste sökas om förprovning vid ny-, om- och tillbyggnation om den avser hästhållning. Förprovning måste sökas om stallet ska inrymma fem eller fler hästar.

För övriga utrymmen och byggnader finns det inte några regler som anger minsta/högsta mått eller vilka utrymmen som måste finnas. Däremot kan det vara så att om det finns anställd personal som arbetar på anläggningen kan Arbetsmiljölagen ställa krav på utformning och storlek av utrymmen.

Ridhus

Det finns inte några regler om hur stora eller små ridhusen ska eller bör vara. Beroende på hur stor verksamhet som planeras att bedrivas på anläggningen är storleken på ridhuset avgörande. Svenska ridsportförbundet¹² rekommenderar två ridhus som är mindre än ett stort som går att dela av.

Active Stable¹³ (Hästar i gruppdrift)

Hästar är flockdjur med ett basbehov likt ett liv på stäppen och större delen av deras dagliga ritual utgörs av att äta och att röra sig långa sträckor. Den konstanta sociala interaktionen inom flocken bidrar till den säkerhet som krävs ute i det vilda, där hästarna alltid befinner sig ute i den friska luften och ofta blir utsatta för extrema växlingar i klimatet.

Om man som hästägare vill förse sin häst med ett liv anpassat till sin art, är idealet att skapa stäpplika omständigheter för sin hästhållning. Med det sagt är detta ideal inte längre möjligt i dagens bebyggda landskap. Det är här konceptet om HIT Active Stable¹⁴ kommer in i bilden. I kontrast till uppdelad hästhållning, i vilken hästar står isolerade i separata boxar i timmar i sträck,

⁸ <https://www.ridsport.se/Aktuellt/Egnanyheter/2020/06/faktaspackadguideomhastanlaggningar/>

⁹ https://www.riksdagen.se/sv/dokument-lagar/dokument/svensk-forfattningssamling/djurskyddslag-20181192_sfs-2018-1192

¹⁰

<http://djur.jordbruksverket.se/amnesomraden/djur/olikaslagsdjur/hastar/mattistallochbyggnader.4.1cb85c4511eca55276c80002425.html>

¹¹ <https://www.lansstyrelsen.se/uppsala/djur/skotsel-av-djur/djurstallar.html>

¹² Hästanläggning - en guide, sidan 120.

¹³ <https://aktivstall.de/sv/>

¹⁴ <https://aktivstall.de/sv/koncept-sv/>

knappt rör sig och sällan äter mer än 2–3 gånger om dagen – efterliknar vårt koncept hästars naturliga förutsättningar avsevärt mycket bättre. I ett HIT Active Stable lever hästarna i grupp vilket tillåter dem att konstant interagera med sin art. Noggrant genomtänkt planering försäkrar att hästarna är försedda med en strukturerad och rymlig plats för rörelse, vilket de kan använda under både dag och natt. HIT Active Stable är indelade i följande kategorier för att uppmuntra rikligt med motion för hästarna:

- Vilo- och avslappningsyta
- Stråfoder- och höstationer
- Utfodringsstation för kraftfoder och mineraler
- Automatisk vattentillgång
- Gångvägar med olika underlag
- Rullnings- och lekområde

Gödselhantering

Hästhållning har uppmärksammats på senare tid som en källa till övergödning.

Frågan om hur gödsel hanteras på ridanläggningar är mer aktuell än någonsin på grund av övergödning av sjöar och vattendrag. Sverige har sexton miljö kvalitetsmål¹⁵ varav ingen övergödning är ett av dem och levande sjöar och vattendrag ett annat.

Under 2020 har en statlig utredning (SOU 2020:10)¹⁶ Stärkt åtgärdsarbete – att nå målet Ingen övergödning (övergödningsutredningen) blivit klar. I utredningen¹⁷ anges att det finns ca 350 000 hästar i Sverige, vilket är fler än antalet mjölkkor. Kommunerna kan besluta om lokala föreskrifter för gödselhantering.

Ett problem som utredningen tar upp är att det för närvarande saknas register över vilka hästgårdar som finns och var hästarna hålls.

I april 2021 ska en ny EU-förordning¹⁸ om djurhälsa börja tillämpas i Sverige. Förordningen innebär att alla medlemsländer ska upprätta en central databas över alla anläggningar med landlevande djur, bl.a. hästdjur. Jordbruksverket kommer att vara värmyndighet för databasen i Sverige.

Det är miljöförvaltningen i Uppsala som har tillsyn över gödselhanteringen. På förvaltningens sida på uppsala.se¹⁹ kan man läsa om vad som gäller för lagring av gödsel.

Träning

Den mesta verksamheten som bedrivs på en ridanläggning är träningsverksamhet. Träning kan ha flera syften, exempelvis som förberedelse för tävling eller för att bli bättre ryttare. Verksamheten begränsas av antalet stallplatser och storleken på ridhuset eller ridhusen.

¹⁵ <https://www.naturvardsverket.se/Miljoarbete-i-samhallet/Sveriges-miljomal/>

¹⁶ <https://www.regeringen.se/4920ba/contentassets/ec1c04e7ee35474d9afa7ba71af28748/starkt-lokalt-atgardsarbete--att-na-malet-ingen-overgodning-sou-202010>

¹⁷ SOU 2020:10 avsnitt 6.5.4 Hästhållning, s. 99 ff

¹⁸ SOU 2020:10 s. 21

¹⁹ <https://www.uppsala.se/contentassets/916118f959df4dffbf030e4f776ef89/information-for-dig-som-lagrar-for-bort-eller-tar-emot-stallgodsel-nov2019.pdf>

Antal hästar är avgörande för hur många lektioner per dag som kan genomföras. En häst bör ha cirka 600 uppsittningar²⁰ per år fördelat under cirka 45 veckor, 5–6 dagar i veckan och med 2,2 uppsittningar per dag per häst. En lektion håller vanligtvis på i en timme med igångsättning/uppvärmning av hästen, genomgång och träning av moment och avslutning med nedridning.

Tävling

För att kunna genomföra en tävling av någorlunda dignitet behövs en anläggning med två ridhus alternativt två paddockar, en fullstor och en för framridning. Det behövs också väl tilltagna parkeringsytor då många tillresta ridande med häst behöver plats för både bil och släp. Behov finns också av kafeteria, toaletter, sekretariat och läktare.

Ridsport

Ridsporten är uppdelad på två olika förbund, dels Svenska Ridsportförbundet dels Svenska Islandshästhärförbundet. Disciplinerna i de två förbunden skiljer sig åt.

Svenska Ridsportförbundet består av disciplinerna²¹:

- Hoppning: är den största grenen inom ridsporten. Olika hinder som ställs i en banan på olika höjd beroende på tävlingsklassen.
- Dressyr: är en bedömningsport som konstakning och dans
- Parasport: ridverksamhet för personer med funktionsnedsättning.
- Fälttävlan: en av ridsportens tuffaste gren som innehåller dressyr, terrängritt och banhoppning.
- Sportkörning: man tävlar med häst eller ponny i fyrspann, par och enbet
- Distansritt: innebär ridning över längre sträckor som mestadels rids på tid, först i mål vinner.
- Voltige: en balansakt på hästryggen som utförs av en eller flera voltigörer, samtidigt som hästen galopperar på en stor volt.
- Reining: är en variant av dressyr med bakgrund i westernridning.
- Working equitation: består av dressyr, teknikhinderbana och speed.
- Mounted games: en lagtävling där ryttarna ska utföra olika moment på snabbast möjliga tid. <https://www.icelandichorse.se/tavling/attavla/>

Svenska Islandshästhärförbundet består av disciplinerna²²:

- Gaedingakeppni: målet är att hitta den bästa hästen. Ryttare och häst ska visa alla gångarter i sitt program (tölt, trav, galopp, skritt och pass). Det finns 7 grenar.
- Trec: tävlingen består av tre delar. 1. Orientering på idealtid efter karta. 2. Gångartstest och 3. Hinderteknikbana.

²⁰ s. 21, 3:de mening i examensarbetet på kandidatnivå 2015 av Caroline Bore och Suzanna Lindström, Faktorer för Lönsam Ridskola. SLU, Hippologenheten.

²¹ <https://www.ridsport.se/Grenar/>

²² <https://www.icelandichorse.se/tavling/attavla/>

- Sport: tävlingsformatet består av grenarna fyrgång eller femgång samt pass och tölt.

Anläggningsbehov för islandshästar är en ovalbana på 250 meter och en rakbana som är minst 250 meter lång. Passgrenarna utförs på rakbanan och programmen utförs på ovalbanan.

Utförligare beskrivningar av ridsporten hämtade från Svenska ridsportförbundets och Svenska Islandshästförbundets hemsidor redovisas i **bilaga 1**.

Ridsportens själ

Ridsporten är speciell genom att verksamheten har en stark prägel av ungdomsgård. ”Stallet” är en anläggning där man förvisso rider, men också i större utsträckning vistas – i närheten av hästen, men också tillsammans med andra med samma intresse. Flera föreningar har också en uttalad ambition att fungera som just sådan.

Ridandet förutsätter en hel rad nödvändiga sysslor som i många avseenden innebär hårt fysiskt arbete, men också samtidigt tränar ansvarstagande, arbetsdelning, respekt för människa och djur, ledarskap etc. Att ägna sig åt ridsport är, redan på ridskolenivå, för många något större än ”bara” sport.

Ridskolan lär ut konsten att rida men ger också grundläggande hästkunskap. Att förstå hur hästen fungerar och reagerar, samt hur den hanteras på ett säkert sätt, är nödvändigt för en trygg tillvaro tillsammans med hästar. Även om inte en ridlektion står på schemat finns mycket annat som sysselsätter barn och ungdomar. Ett sätt att lära är att under handledning av personal och ledare, hjälpa till med sysslor i stallet som att borsta hästar, göra rent i spiltor och boxar, putsa tränns eller att ge en hjälpande hand vid fodring.

Upplands Ridsportförbund

En del av utredningen har förvaltningen haft möten med Upplands Ridsportförbund. Inför möten har de fått frågeställningarna skriftligt och svaren har förvaltningen fått skriftligt innan möten.

Upplands Ridsportförbund²³ är det distriktsförbund som samordnar ridföreningar som är medlemmar i Svenska Ridsportförbundet.

Upplands ridsportförbund ser att flera av deras medlemsföreningar har behov av investeringar i deras anläggningar för att möta dagens standard, det rör sig till exempel om att bygga bort spiltor, modernisera ridhus och föreningsfunktioner som omklädningsrum, samlingsrum och toaletter.

Upplands ridsportförbund lyfter också fram osäkra markförhållanden som en osäkerhetsfaktor för verksamheterna. En utökning av föreningarnas verksamhet ställer krav på att det finns mark att tillgå för exempelvis ytterligare ridhus och hagmark för hästar.

Flera av föreningarna har kö till sin ridskoleverksamhet, vilket beror på att det saknas ridhus, stall och hagmark hos föreningarna.

Enkät svar från Upplands ridsportförbund redovisas i **bilaga 2**.

²³ <https://www.ridsport.se/Distrikt/upplandsridsportforbund>

Upplands islandshästförbund

En del av utredningen har förvaltningen haft möten med Upplands islandshästförbund²⁴. Inför möten har dem fått frågeställningarna skriftligt och svaren har förvaltningen fått skriftligt innan möten.

Islandshästförbundet är inte en fullvärdig medlem i Riksidrottsförbundet, det har under en längre tid pågått en dialog med RF och Svenska Ridsportförbundet om att tillskapa ett specialförbund för Islandshäst. Hittills har det fallit på att RF tycker att förbundet är snarlikt Svenska ridsportförbundet.

Anläggningar som används för islandshäst är i regel privat eller företagsägda i kommunen, strax norr om Uppsala finns flera anläggningar som har bedriver islandshästverksamhet. Anläggningar samarbetar mycket för att skapa gemensamma tävlingar med mera.

Den stora skillnaden mot den traditionella ridsporten är behovet av en ovalbana som är 250 meter och för att arrangera tävlingar ställs krav på två banor, en för framridning och en för tävling. SM har arrangerats vid tre tillfällen senast i början av 2000-talet i Tuna utanför Bälinge.

Förbundet ser positivt på att samnyttja anläggningar tillsammans med övriga ridsport, det finns bra synergieffekter i form av ridhus, hagar, stall, infrastruktur med mera.

Enkät svar från Upplands islandshästförbund redovisas i **bilaga 3**.

RF-SISU Uppland

En del av utredningen har varit möten med RF-SISU Uppland²⁵. Inför mötena har RF-SISU Uppland fått frågeställningarna från förvaltningen. En del av utredningen är även baserad på statistik inhämtad från IdrottOnline via RF-SISU Uppland.

De senaste tio åren så är ridsporten i Upplands distrikt bland de tre idrotter som fått flest beviljade ansökningar och högst totalt beviljat stöd till anläggningar (3 000 000 kronor, 17 projekt). Vid samtal med ridsportföreningarna framkommer ett stort uppsamlat renoveringsbehov hos föreningarna, samt eftersatta hygieniska utrymmen, renovering och tillskapande av omklädningsrum och basala funktioner som rinnande vatten (varmt och kallt) och toaletter.

Ridsportföreningarnas anläggningar är oftast mer nötta och eftersatta än andra idrottsföreningars anläggningar, vilket kan bero på att ridsportföreningarna har verksamhet året om och inte terminsvis som många andra idrotter. Föreningar som har uppehåll i sin verksamhet mellan terminerna kan enklare periodisera underhåll och renoveringar som inte påverkar verksamheten. Att ridsportföreningar har ansvar för hästar gör att de är beroende av personal för deras skötsel året runt. Hästarna och dess skötsel kan även de medföra oförutsedda kostnader som gör att anläggningsbehov kan behöva prioriteras bort.

Enkät svar från RF-SISU Uppland redovisas i **bilaga 4**.

²⁴ <https://www.icelandichorse.se/dettaarsif/Distrikt/UpplandsIHF/>

²⁵ <https://idrottonline.se/SISUIDrottsutbildarna/Distrikt/SISUIUUppland/UpplandsIdrottsforbund>

Aktörer:

Det finns flera anläggningar och arrangörer inom ridsporten i Uppsala, både föreningar och privata.

Följande föreningar i Uppsala kommun är anslutna till Upplands ridsportförbund.²⁶

- Uppsala Ponnyklubb
- Bälinge Ryttarförening
- Upplands-Västmanlands fältrittklubb
- Lurbo Ridklubb
- Storvreta Ponnyklubb
- Björklinge Ryttarförening
- Föreningen Uppsala voltige
- Jälla Hästsportförening
- Grellsbo Equestrian Club
- Rönningens kör och Ridklubb. Tränar på Julmyra Horse Center som ligger i Heby kommun
- Uppsala dressyrsällskap, Tuthammaren

Följande föreningar i Uppsala kommun är anslutna till Upplands Islandshästförbund.²⁷

- Freyfaxi Islandshästklubb

Övriga ridanläggningar

Enligt Länsstyrelsen finns dessa övriga ridanläggningar som i vissa fall är en förening och vissa privata men som i någon form bedriver ridskola. Dessa behöver nödvändigtvis inte vara medlemmar i Svenska Ridsportförbundet.

- Tuthammarens Ridcenter (Uppsala Dressyrsällskap)
- Lurbo gård (Skyttorp)
- Lena Prästgård
- Sandbyholm (Sandywestern-westernridning)
- Agersta gård (islandshästar – Bälinge)
- Stall Skölsta
- Hällens gård
- Hesselby gård
- Nántuna gård
- Almunge Edeby ryttargård
- Börjedals gård, Järlåsa, Ridskola
- Västerboda, Ridskola
- Sundbro Ponnyridning, Ridskola
- Stabby Gård, Uppsala-Näs Stabby, Ridskola
- Kalasponnyn, Fullerö, Ridskola

²⁶ <https://www.ridsport.se/Distrikt/upplandsridsportforbund/forening/varaforeningar?epslanguage=sv>

²⁷ <https://www.icelandichorse.se/dettaarsif/Distrikt/UpplandsIHF/>

Totalt finns det 20 anläggningar/gårdar där det finns fler än 5 hästar som är kravet för anmälningsplikt till Länsstyrelsen²⁸. Dessa verksamheter sysslar bland annat med privat ridskola, inridning, uppfödning, inackordering och lägerverksamhet.

Bidragsberättigade ridföreningar

I Uppsala kommun är det sex bidragsberättigade föreningar²⁹ som bedriver ridskola i föreningsregi. Föreningen är en ideell förening med medlemmar och styrelse. Dessa föreningar är

- Uppsala ponnyklubb,
- Upplands-Västmanlands fältrittklubb,
- Lurbo ridklubb,
- Bälinge ryttnärförening,
- Föreningen Grellsbo Equestrian club
- Storvreta ponnyklubb

Uppsala Ponnyklubb³⁰

Föreningen äger sin anläggning med ett ridhus, två ridbanor varav en är hoppbana och en dressyrbana, stall och övriga byggnader. Marken ägs av Uppsala kommun och föreningen disponerar den med tomträtt, dessutom arrenderar föreningen mark från kommunen för beteshagar.

Byggnaderna är gamla och omoderna och i stort behov av underhåll. I stallet finns 52 hästplatser varav 17 är spiltor. 12 platser är uthyrda till privathästar. Föreningen har en kö på cirka 200 personer till verksamheten.

Utomhusytor, stall, ridhus och toalett är inte handikappanpassade. Föreningen bedriver inte heller aktiviteter för funktionsnedsatta.

Föreningen har uttryckt behov av ytterligare ett ridhus, ett nytt stall för 20 hästar, ombyggnation av befintligt stall för att bygga bort spiltor och göra boxplatser, utbyggnad av administrativa utrymmen med omklädnadsrum, hygienutrymmen med mera samt utökning av parkeringsplatser.

Föreningen har beräknat att underhålls- och investeringsnivån på anläggningen är i storleken 40 000 000 – 50 000 000 kronor. Föreningen har idag ett lån på 5 000 000 kronor till Uppsala kommun. Lånet är beviljat 1986 och avser byggnation av ridhus och stallbyggnad. Föreningen amorterar inte eller betalar ränta på lånet.

Statistik på antal uppsittningar, riktlinjer om 2,2 uppsittning per dag.

²⁸ <https://www.lansstyrelsen.se/upsala/djur/djur-i-verksamheten/tillstand-for-sallskapsdjur-och-hast.html>

²⁹ Uppgifterna hämtade från InterbookGo för 2019. Föreningarna har själva lagt in alla uppgifter.

³⁰ Uppgifterna är hämtade från föreningens svar på Stadsbyggnadsförvaltningens föreningsenkät i kartläggning av ridsporten, sista svarsdag var den 18 november 2019.

Upplands-Västmanlands Fältrittklubb³¹

Föreningen äger sin anläggning med stall, två ridhus där det större ridhuset (24x80meter) används framförallt till ridskolan medan det mindre ridhuset (24x40meter) används till privatryttare.

I stallet finns plats för 44 hästar, varav 18 är privathästar. Föreningen har kö till vissa nivåer men beläggningen i stort är 98 %.

Utomhusytor, toalett, ridhus och stall är handikappanpassade men saknar lyft. Föreningen bedriver verksamhet för personer med funktionsvariation, men i dagsläget ingen verksamhet som kräver fysiska hjälpmedel såsom en lyft.

Föreningen anger att det finns renoveringsbehov av taket på det större ridhuset. Uppskattningen av nivån på underhållsåtgärder är mellan 250 000 – 400 000 kronor.

Statistik på antal uppsittningar, riktlinjer om 2,2 uppsittning per dag.

Lurbo Ridklubb³²

Föreningen hyr Lurbo Ridanläggning från Uppsala kommun för 340 000 kronor per år (indexuppräkningsår från 1 januari 2021) + hyra för det nybyggda karantänsstallet uppgående till 120 000 kronor per år. Fastighetsägaren Sportfastigheter ansvarar för allt fastighetsunderhåll, förutom underlaget i ridhuset och underlaget till ridbanorna. Kommunen betalar en hyra uppgående till 2 700 000 kronor per år till Sportfastigheter, inklusive hyran för karantänsstallet.

Intill Lurbo ridanläggningen ligger ett stall och ett ridhus som ägs av Uppsala Ridcenter AB, vilken är ett helägt bolag till Lurbo ridklubb.

Föreningen har 32 ridskolehästar och hyr ut 9 boxar till medlemmars privathästar. Föreningen har kö till nybörjargrupper för ponny och häst. Till fortsättningsgrupperna finns ingen kö³³.

Utomhusytor, ridhus och toalett är handikappanpassade och att en lyft har installerats men har inte börjat användas på grund av coronapandemin. Stall är inte handikappanpassat.

Föreningen anger att det finns ett investeringsbehov på 10 000 000 kronor i Lurbo ridanläggning. Det som behöver åtgärdas är byte av elpanna och gammal belysning, renovering av utebanor och hagar samt nybyggnation av teorisal och omklädnadsrum.

Statistik på antal uppsittningar, riktlinjer om 2,2 uppsittning per dag.

Bälinge Ryttarförening

Föreningen har från och med hösten 2020 flytta sin verksamhet till Lilla Blomsberg strax utanför Svista, där föreningen hyr in sig hos en privatperson. På gården finns ett stall med 4 boxar, ridhustält och nybyggt stall med 18 boxar och 4 uteboxar och en lösdrift på cirka 25 kvadratmeter.

³¹ Uppgifterna är hämtade från föreningens svar på Stadsbyggnadsförvaltningens föreningsenkät i kartläggning av ridsporten, sista svarsdag var den 18 november 2019.

³² Uppgifterna är hämtade från föreningens svar på Stadsbyggnadsförvaltningens föreningsenkät i kartläggning av ridsporten, sista svarsdag var den 18 november 2019.

³³ Uppgifterna är hämtade från föreningens svar på Stadsbyggnadsförvaltningens föreningsenkät i kartläggning av ridsporten, sista svarsdag var den 18 november 2019.

Föreningen har 20 ridskolehästar samt ytterligare 5 inackorderade. Föreningen har 220 uppsittningar i veckan fördelat på 30 lektioner. Sedan flytten till nya platsen har föreningen ökat sina medlemmar till 352 medlemmar.

Föreningens nya anläggning är handikappanpassade på utomhusytor, ridhus och toalett. Föreningen har ingen lyft men har löst det med en ramp där personen kommer upp i samma höjd som hästen.

Storvreta Ponnyklubb³⁴

Föreningen bedriver sin ridskoleverksamhet på Solängens Ridcenter i Ångeby utanför Storvreta som de hyr utav företaget Solängens, föreningen hyr även Solängens hästar. Solängens anställda personal utför den dagliga skötseln av hästar och gård. Företaget hyr även ut till uppstallare som ingår i ett fodervårdsystem.

Föreningen bedriver ridskoleverksamhet med små ponnys från 3 års ålder upp till tränings- och tävlingslev. Föreningen har 27 hästar. Ridklubben är specialiserade på ridundervisning för små barn med väl utbildade pedagoger och instruktörer.

Utomhusytor, ridhus och toalett är handikappanpassade men saknar en ramp till altan. Ingen verksamhet för funktionsnedsatta bedrivs idag men det finns ett stort önskemål. Då föreningen endast har små ponnys ser man att det inte behövs en lyft.

Uppsala Voltige

Föreningen bedriver i dagsläget sin voltigeverksamhet på hästgården Edeby i Danmark, som de arrenderar av privatperson. Föreningen kommer att under första kvartalet 2021 flytta till en annan anläggning.

Föreningen har 3 ridhästar samt två inhyrda hästar. En del voltigörer har även egna hästar under träning och tävling. Klubben har idag ca 40 voltigörer mellan 6 – 26 år varav 2 pojkar.

Ryttarföreningen Grellsbo Equestrian Club

Föreningen är relativt ny då den startade sin verksamhet våren 2019 och riktar sig till både vuxna och barn. Då föreningen inte har ett eget ridhus samarbetar man med Uppsala Ponnyklubb samt med Jälla Ridförening och bedriver sina ridskolelektioner där.

Föreningen har idag inga ridskolehästar utan medlemmarna som tränar med föreningen har med sig egna.

Kommunens bidrag till föreningarna

Idrotts-och fritidsnämnden beslutar regelverket för föreningsbidragen ³⁵ som kan delas i följande bidrag:

- **Aktivitetspoäng** (baseras på antalet deltagare på aktiviteterna, motsvarande LOK-stöd från Riksidrottsförbundet)

³⁴ Uppgifterna är hämtade från föreningens svar på Stadsbyggnadsförvaltningens föreningsenkät i kartläggning av ridsporten, sista svarsdag var den 18 november 2019.

³⁵

https://www.uppsala.se/contentassets/a601dc5064de427b858a93134b880431/regler_ifn_reviderad_2020525.pdf

- **Sammankomststöd** (baserat på antalet sammankomster)
- **Medlemsstöd** (baseras på antalet medlemmar i åldern 5–25 år)
- **Kvalitetspoäng** (stimulerar kvalitetsutveckling av föreningarna, bland annat för ledarutbildning)
- **Skollovsstöd** (öppen verksamhet som bedrivs på skolloven)
- **Projektstöd** (för projekt som ligger utanför den ordinarie verksamheten)
- **Anläggningsstöd** (för drift av egen anläggning, består av driftsstöd och investeringsstöd)

Varje förening ansvarar för att söka tillgängliga bidrag. Det varierar mellan åren hur aktiva föreningarna är på att söka, vilket påverkar hur mycket bidrag föreningarna får.

I några fall har kommunen beslutat om särskilda stöd till ridföreningar.

- Bälinge Ryttaförening har mellan 2009 och 2019 erhållit 540 000 kronor/år i form av hyresgaranti som beslutats av kommunfullmäktige³⁶.
- Uppsala Ponnyklubb har i närmare 35 år haft ränte- och amorteringsfrihet på sitt lån som uppgår till 5 000 000 kronor som beslutats av kommunfullmäktige³⁷.
- Lurbo ridklubb har en subvention på hyran uppgående till 2 300 000 kronor/ år i enlighet med hyresavtalet med idrotts- och fritidsnämnden.

En sammanställning av kommunens stöd till bidragsberättigade ridföreningar 2017 – 2019 redovisas i **bilaga 5**.

Islandshäst:

Upplands Islandshästförbund³⁸ har omkring 1000 medlemmar i sina medlemsföreningar, varav uppskattningsvis mellan 200 och 300 medlemmar finns i Uppsala. Upplands Islandshästförbund är det distrikt som har flest medlemmar av samtliga distrikt i Sverige.

I kommunen finns 4 ridanläggningar³⁹ för islandshästar. Samtliga är privatägda.

- Agersta Ridcenter
- Västerboda Islandshästar
- Hammarbyhästar – Bremersberg
- Tunabanan. Den enda banan i Uppsala kommun som fungerar för godkända islandshästtävlingar.

Tunabanan, Hammarbyhästar, Västerboda och Agersta ligger nära varandra i Bälingebygden och utgör tillsammans ett centrum för islandshästsport, fritidsridning, ridskoleverksamhet och ungdomsverksamhet i Uppsala.

Det finns en förening för islandshästar⁴⁰: Freyfaxi Islandshästklubb.

³⁶ Kommunfullmäktige 26 april 2010 § 82, KSN-2010-0142

³⁷ Kommunfullmäktige beslutade i slutet av 1986 att bevilja föreningen ett amorterings- och räntefritt på 5 000 000 kronor. Lånet har förlängts flera gånger. Senast 2016, KSN-2016-0032, avslog kommunfullmäktige föreningens begäran om att avskryva lånet.

³⁸ Upplands Islandshästförbund, bilaga 3

³⁹ Upplands Islandshästförbund, bilaga 3

⁴⁰ Upplands Islandshästförbund, bilaga 3

I distriktet arrangeras ⁴¹mellan 20 och 30 tävlingar per år. Freyfaxi Islandshästklubb arrangerar 5 - 6 tävlingar per år, för alla nivåer och åldersklasser.

Olika former av ägande och drift av anläggningar

Uppsala växer och en växande stad ställer krav på en fungerande social infrastruktur med bland annat idrotts- och fritidsanläggningar. För att klara kommunens samlade anläggningsbehov måste andra än kommunen också bygga och äga anläggningar.

Idrott och fritidspolitiska programmet⁴²:

Idrotts- och fritidspolitiska programmet säger att *”kommunen ska själv äga och driva vissa anläggningar. Andra anläggningar ägs och drivs av föreningar eller andra aktörer. Ibland arrenderar föreningar eller privata entreprenörer anläggningar av kommunen och slutligen ägs och drivs vissa anläggningar helt på privat basis. Uppsala kommun uppmuntrar och stöder blandade ägar- och driftformer när det gäller idrotts- och fritidsanläggningar.”*

Idrotts- och fritidspolitiska programmet anger kommunens möjligheter att ge stöd till föreningar så här: *”Kommunen ger bidrag, utifrån fastställt regelverk, till drift av och investeringar i föreningars egna anläggningar. Därutöver kan kommunen, i enskilda fall, pröva möjligheten till andra stödformer. Sådana fall kan vara särskilt föreningsbidrag, borgensåtagande för föreningars banklån, att vara garant för hyresavtal, att hyra tid för kommunens behov. I enstaka fall har kommunen beviljat föreningar lån och ägartillskott till bolag.”*

Ridsportens anläggningsförhållanden skiljer sig mot de flesta idrotters ägande och drift. Ridsportens anläggningar ägs av föreningar, kommun, privatpersoner och aktiebolag. Jämfört med andra idrotter i Uppsala är det ett bredare ägarförhållande.

Racketsportsanläggningar ägs uteslutande av aktiebolag eller direkt av föreningen, exempel UTK-hallen, USIF, Fyrisfjädern. Vilka också har kommunal borgen.

Kommunen har ett borgensåtagande⁴³ för IFU arena, föreningarna får också ett årligt bidrag ⁴⁴för att täcka räntor och amorteringar.

Till byggnationen av Recoveryhallen (tidigare Relitahallen) har kommunen beslutat om ett särskilt bidrag ⁴⁵till Uppsala bandyallians för att täcka räntor och amorteringar. Alliansen har själva förhandlat och lånat pengar från banken.

Traditionella lagidrotter hyr i regel tider för sin verksamhet i kommunala idrottshallar, ex innebandy, handboll, volleyboll med flera. Kommunen hyr också in tider i privata anläggningar exempel Life Arena för att boka ut tider till skola och föreningsliv.

Idrotter som har behov av specialanläggning hyr in sig i kommunala anläggningar för sin verksamhet, exempelvis bandy, hockey, konståkning.

⁴¹ Upplands Islandshästförbund, bilaga 3

⁴² Beslutad av kommunfullmäktige 7 december 2015, § 194.

⁴³ Beslutad i kommunfullmäktige 29 november 2013, § 279.

⁴⁴ Beslutad i kommunfullmäktige 11 -12 juni 2012, § 137

⁴⁵ Beslutad i kommunfullmäktige 2010.

Egen anläggning

Uppsala kommun har inriktningen att kommunala anläggningar och lokaler som en förening vill disponera själv, egen anläggning, ska hyras ut till självkostnad. Det som utmärker egen anläggning är att en förening hyr anläggningen/lokalen för eget bruk dit andra föreningar inte får tillträde, föreningen sköter om och bekostar driften samt eventuellt inre underhåll av ytor och betalar en hyra eller ett arrende. Föreningen bestämmer också när verksamheten ska bedrivas.

En förening som har en egen anläggning kan ansöka om anläggningsstöd⁴⁶ från kommunen för de driftkostnader föreningen har för anläggningen/lokalen.

Självkostnadshyra innebär att en förening som vill hyra en anläggning/lokal får betala det i hyra som idrotts- och fritidsnämnden betalar i hyra till fastighetsägaren, till exempel betalar föreningarna på Studenternas den kvadratmeterhyra till nämnden som nämnden får betala per kvadratmeter till fastighetsägaren, Sportfastigheter.

Det finns undantag från principen och det är förråd och omklädningsrum där idrotts- och fritidsnämnden⁴⁷ har beslutat om ett pris per kvadratmeter och år. Det kostar en förening 500 kr per kvadratmeter och år att hyra ett eget omklädningsrum, för varmförråd är kostnaden 400 kronor per kvadratmeter och år och för kallförråd 250 kronor per kvadratmeter och år.

Undantagen från självkostnadshyra är även delar av den enda ridanläggning som kommunen äger genom Sportfastigheter, Lurbo ridanläggning. Föreningen som hyr anläggningen, Lurbo Ridklubb, betalar 340 000 kronor per år⁴⁸ men betalar självkostnadshyra för karantänstallet⁴⁹ med 120 000 kronor per år. Fritids- och idrottsnämnden betalar 2 634 000 kronor till Sportfastigheter för anläggningen och 120 000 kronor per år för karantänstallet. Karantänstallet byggdes 2018 efter önskemål från Lurbo Ridklubb.

En jämförelse kan göras med racketanläggningarna i kommunen, framförallt Fyrisfjädern och UTK-hallen, vilka byggdes i början av 1970-talet och som i omgångar har renoverats. Föreningarna sköter själva det löpande underhållet av anläggningarna. Dessa anläggningar ägs av föreningsägda aktieföretag som driver fastigheten. Två styrelser verkar på anläggningarna, den ena arbetar med fastighetsfrågor och den andra med verksamhetsfrågor. På så sätt finns det fler engagerade i varje förening. Valberedningen ansvarar för att styrelserna tillsätts utifrån efterfrågad kompetens.

Både Fyrisfjädern och UTK-hallens anläggningar har tomträttsavtal på marken och kommunal borgen för lån, dessa banklån har räntor som överstiger vanlig bolåneränta.

Terminsavgifter för ridskolor

Ridskolorna har tillfrågats om storleken på avgiften för att delta i ridskolorna. En enkät⁵⁰ skickades till elva ridskolor, föreningsdrivna och privata. Tre svar har kommit in. Antal lektioner varierar mellan 19 och 23 för vår- respektive hösttermin. Terminskostnad för 19 lektioner för nybörjar- och

⁴⁶ https://www.uppsala.se/globalassets/dokument/kultur-och-fritid/stod-och-bidrag/regler_ifn_reviderad_200525.pdf

⁴⁷ IFN-2012-0160, 13 november 2012, § 114.

⁴⁸ Beslut i idrotts- och fritidsnämnden 28 september 2016, § 96, IFN-2016-0122

⁴⁹ Tilläggsavtal till huvudavtalet, avtal påskrivet 2017-06-21, IFN-2016-0122

⁵⁰ Enkäten utskickad i augusti 2020 som ett led i Ridsportutredningen

fortsättningsgrupper varierar mellan 2 945 kronor och 3 515 kronor samt 3 565 kronor till 4 255 kronor för 23 lektioner. Terminskostnad för vuxengrupper varierar mellan 4 085 kronor till 5060 kronor för mellan 10 och 23 lektioner.

Förutom kostnad för ridlektionerna tillkommer kostnad för personlig utrustning som hjälm, ridstövlar, skyddsväst och eventuellt mer.

Ridutbildning

Idrottsliga gymnasieutbildningar ⁵¹i Uppsala Kommun LIU (Lokal idrottsutbildning) och NIU (Nationell idrottsutbildning) verksamhet Ridsport

Celsiuskolan är den gymnasieskola i Uppsala Kommun som erbjuder LIU, NIU och RIG (Riksidrottsgymnasium) verksamhet med 21 idrotter ⁵²och där ridsporten är en av idrotterna.

Programmet för elitidrott som kommunfullmäktige ⁵³fastställde i juni 2020 säger att kommunen ska fortsätta att utveckla Sveriges ledande idrottsgymnasium med avseende på kursutbud och lokaler.

Regeringskansliet, Utbildningsdepartementet ⁵⁴, har genomfört en översyn av riksidrottsgymnasier och NIU utbildningar vilket har lett fram till ett förslag ⁵⁵ att det endast ska finnas en typ av gymnasieutbildning med specialidrott och som ska vara riksrekryterande. Motsvarande RIG och någon form av lokalt alternativ.

För ridsportens del så ser man endast att LIU alternativet finns kvar på Celsiuskolan i det fall Skolverket beslutar att ta bort NIU, som i sådant fall beräknas gälla 2024. NIU:s ridutbildning bedrivs på Skärsta gård i Västerås och inte på Jälla ridcenter.

Enligt Jörgen Norman, rektor på Celsiuskolan, finns intresse av att utveckla ett lokalt alternativ på Jälla och är inte främmande för att utöka platser för ridsporten.

RF-SISU Uppland

RF-SISU Uppland ⁵⁶är den organisation som är ansvariga för den idrottsliga utbildningen på Celsiuskolan och ser till att respektive idrott har en förening eller specialidrottsförbund som är ansvariga och bedriver den praktiska utbildningen.

Verksamhetschef Henrik Gaddefors, har svårt att sätta en framtidsplan för ridsporten i Uppsala på grund av regeringsförslagets utfall, men vill ha kvar ridsporten i Uppsala.

Jälla Ridsportförening ⁵⁷

⁵¹ <https://www.uppsala.se/skola-och-forskola/gymnasieskola/hitta-och-ansok/hitta-gymnasieutbildningar-och-skolor/idrottsutbildningar/>

⁵² <https://www.uppsala.se/skola-och-forskola/gymnasieskola/hitta-och-ansok/hitta-gymnasieutbildningar-och-skolor/idrottsutbildningar/>

⁵³ <https://www.uppsala.se/contentassets/3b61b145e0fc4e6fba587355e7dad65c/protokoll-kommunfullmaktige-2020-06-08-justerat.pdf>. Protokoll 2020-06-08, § 280, KSN-2019-03302.

⁵⁴ Promemoria 2020-07-17, U2020/04134/GV

⁵⁵

<https://www.regeringen.se/4a0917/contentassets/77dc50d0c09c41ffba60a82a34700d3d/idrottsutbildningar-i-gymnasie--och-gymnasiesarskolan>

⁵⁶ <https://www.rfsisu.se/Uppland/Viarbetarmed/Idrottochstudier>

⁵⁷ <https://idrottonline.se/JallaHSF-Ridsport/>

LIU verksamheten ⁵⁸ som är kopplad till Celsiusskolan har för dagen 10 elever där Mats Samuelsson har helhetsansvaret för verksamheten samt undervisar 65% av undervisningen. De övriga 35% utförs av en instruktör som har fått sin yrkesutbildning på Jälla, men kompletterat den med förbundets C-tränarutbildning. Eleverna har lektion på Jälla måndag och onsdag förmiddag, samt att de alltid är inbjudna till alla externa föreläsningar och förevisningar som genomförs på Uppsala yrkesgymnasium inom naturprogrammet inriktning häst.

Jälla har 12 stycken välutbildade skolhästar ⁵⁹ för verksamheten. Ridhuset är oisolerat, ouppvämt och angripet av grönmögel, vilket knappast kan räknas som ändamålsenlig lokal för gymnasieutbildning 2020. Den teoretiska undervisningen inom idrottsutbildningen ridsport sker på Celsiusskolan för att underlätta elevernas fortsatta dag i skolan.

Hästutbildningarna ⁶⁰ har på det rikstäckande planet ökat kraftigt de tre senaste åren, Jälla är inget undantag utan har ökat betydligt mer än de flesta andra skolor. Ökningen är betydligt mer än vad de växlande elevkullarna skulle kunna förklara. Enligt Mats Samuelsson, lärare på Uppsala yrkesgymnasium Jälla, gör detta att Jälla är rejält trångbodda redan nu. Mats Samuelsson menar också att om inte Uppsala Yrkesgymnasium får bygga om/till på anläggningen innebär det att redan till hösten 2021 måste Celsiusskolan halvera sin verksamhet på Jälla, samt tvingas säga upp skolan helt om de fortsätter ta in elever i nuvarande omfattning för att få lokaler, personal och hästar att räckta även till Uppsala yrkesgymnasiums egen verksamhet.

Hästnäringen är en av Sveriges mest expansiva branscher, detta syns inte bara på omsättning och skatteintäkter, utan på naturbruksgymnasierna ökar det kraftigt med hästelever (efter nedgången 2011 med nya gymnasierformen). Antal starter på tävling har stigit stadigt i många år och ridskolorna vittnar om långa köer. Så framtiden ser ljus ut och utåt sett märker de som är i branschen att allmänheten, media och ibland även politiken börjat visa en respekt för både branschen och idrotten på ett sätt som vi överhuvudtaget inte såg för 10 år sedan, även om det är en bit kvar.

Vad det gäller nuvarande idrottsutbildningarnas NIU och RIGs framtid så ligger frågan i händerna på regeringen genom utbildningsdepartementets utredning, men om förutsättningar och resurser ges så kan ridsport bedrivas av Celsiusskolan som ett lokalt alternativ på Jälla ridcenter.

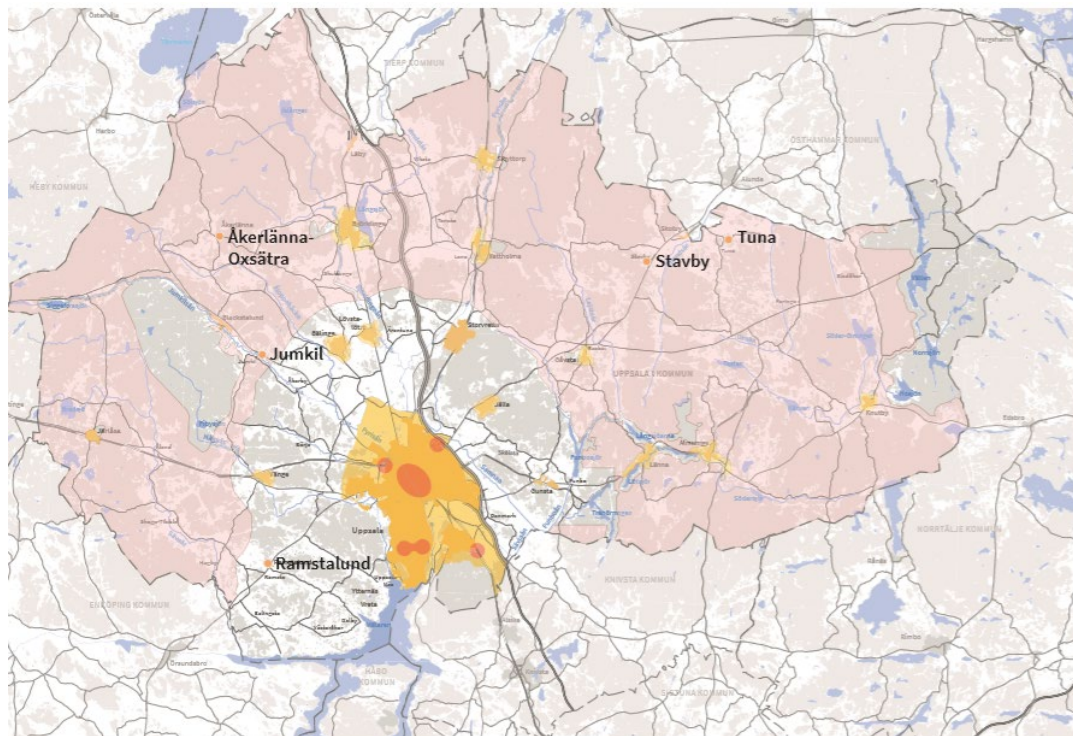
⁵⁸ <https://www.uppsala.se/skola-och-forskola/gymnasieskola/hitta-och-ansok/hitta-gymnasieutbildningar-och-skolor/idrottsutbildningar/>

⁵⁹ Besök på Jälla 2020-06-22

⁶⁰ Mail från Mats Samuelsson, lärare på Uppsala yrkesgymnasium Jälla NB, 2020-24-09

Landsbygdens utveckling

Landsbygdsprogram ⁶¹för Uppsala kommun 2017 - 2023



Uppsala kommuns landsbygdsprogram måste tas i beaktande tillsammans med Översiktsplanen (2016) vid vidare arbete och utveckling av ridsporten. Ridsportens behov och utmaningar måste ställas i relation till de samhällsnyttiga funktionerna som krävs vid utbyggnation av de prioriterade tätorterna.

Uppsala behöver dra nytta av att vi blir fler invånare och av det geografiska läget.

Uppsala vill vara en föregångare i en ansvarsfull samhällsutveckling, där närhet, kvalitet, utbud och upplevelse bidrar till de goda livet och Uppsala ska vara en drivande kraft i regionen och världen.

Befolkningen på landsbygderna bedöms öka med 15 000–30 000 invånare och kommunen behöver ha en beredskap för 2 000–5 000 nya jobb på landsbygden till år 2050.

Med utgångspunkt att det ska vara möjligt att bo, verka och leva på landsbygderna är fyra utvecklingsområden prioriterade. Inom dessa områden krävs det särskilda strategier och specifika mål för att Uppsala ska bli en av Sveriges bästa landsbygdskommuner.

De prioriterade utvecklingsområdena är:

- bostadsbyggande
- näringslivsutveckling i ett land/stads perspektiv
- service och infrastruktur

⁶¹ Beslutad av kommunfullmäktige 30 januari 2017, § 19, KSN-2015-1907

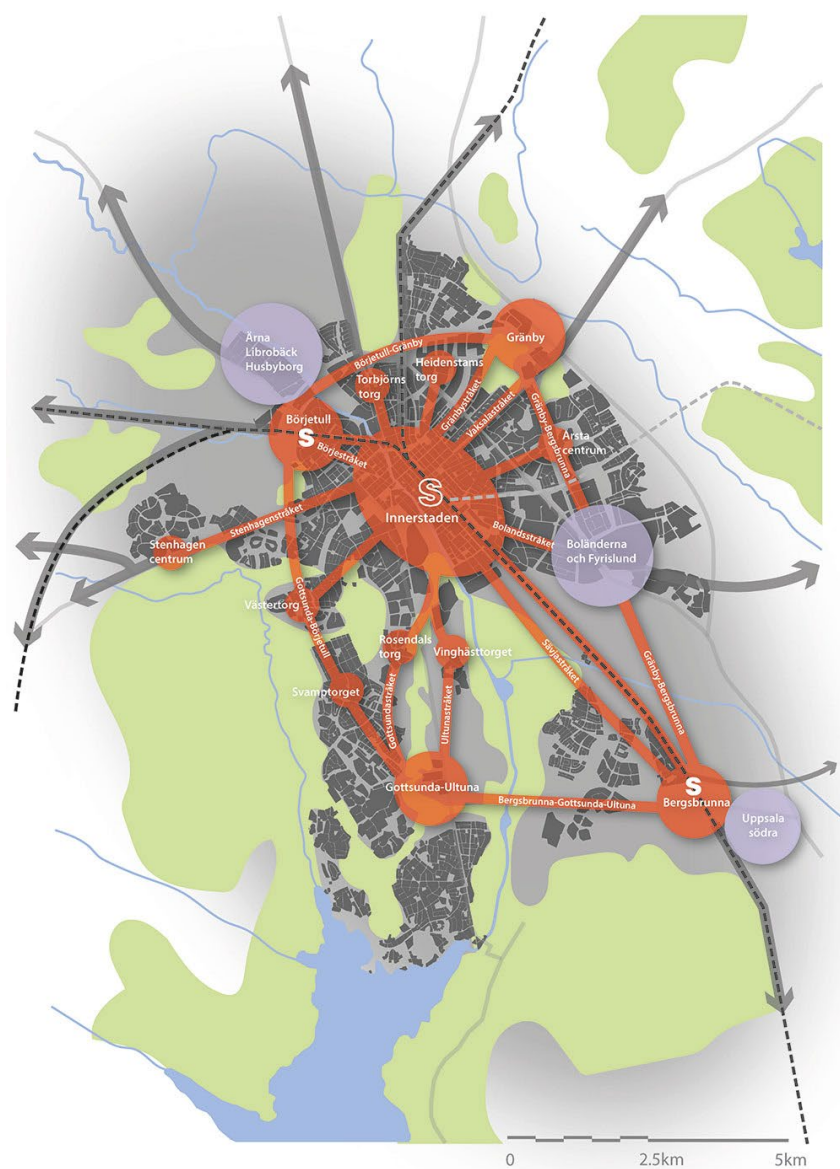
- lokalt engagemang

Dessa fyra utvecklingsområden är specifikt framtagna genom en bred och omfattande dialog tillsammans med föreningslivet på landsbygden och stärks av svaren som kommer in från landsbygdsprogrammets medborgardialoger.

Hästnäringen i Sverige omsatte, enligt *Hästnäringens Nationella Stiftelse*⁶², 31,3 miljarder kronor och skapade 16 600 årsarbeten under 2016. Ridsporten har, som en del av den betydande hästnäringen, stora möjligheter att bidra till en positiv landsbygdsutveckling i Uppsala.

⁶² <https://hastnaringen.se/>

Översiktsplan 2050⁶³



År 2050 kan det vara uppemot 350 000 invånare i Uppsala Kommun. Då behövs det fler bostäder, arbetsplatser, skolor och samhällsfunktioner. Människor ska ha nära till service, jobb, social infrastruktur och till varandra.

År 2050 kommer fyra stadsnoder ha vuxit fram Gränby, Gottsunda-Ultuna, Bergsbrunna och Börjetull. De kommer att komplettera den femte och största stadsnoden Uppsala innerstad med bostäder, arbetsplatser, service. Starka kollektivtrafikstråk binder samman stadsnoderna med varandra och innerstaden.

I Uppsalas västra och sydvästra delar finns Lurbo Ridklubb och Upplands-Västmanlands fältrittklubb, i översiktsplanen är en viss utbyggnad av de västra delarna utpekade, Eriksberg och Flogsta. Marken kring ridanläggningarna i de västra stadsdelarna ägs av Uppsala

⁶³ Kortversionen av Översiktsplan 2016 s. 6, beslutad av kommunfullmäktige 12 december 2016, § 228, KSN-2014-1327

Akademiförvaltning. Nästens naturreservat ligger mellan de två anläggningarna där många kilometer ridstigar finns.

Strax utanför stadsnod Gränby ligger Lindbacken och Jälla vilka har en ramberedskap för ytterligare 450 - 1300 bostäder i översiktsplanen. Uppsala Ponnyklubbs anläggning är placerad strax väster om Lindbacken. Uppsala Ponnyklubb har tomträttsavtal och arrendeavtal på mark för stall, hagar, ridhus med mera.

I dialog med strategisk planering på stadsbyggnadsförvaltningen kan Lindbacken vara intressant ur exploateringsynpunkt på lång sikt, på kort sikt finns inga planer på exploatering. Den bilden delar mark och exploatering (MEX) som inte har Lindbacken som ett exploateringsprojekt på kort sikt.

Ridsportens anläggningsbehov på kort sikt

Det finns flera ridanläggningar i Uppsala kommun, då vi även räknar med de privata. Finns det då ett behov av fler anläggningar på kort sikt? Nej, inte om man räknar med alla ridanläggningar i kommunen, föreningsägda, kommunägda och privatägda.

Ser man bara till de ridanläggningar där föreningar bedriver verksamhet anger föreningar behov av underhåll, samt behov av ytterliga ridhus och stall med faciliteter.

I ett flertal kommuner runt om i Sverige har kommunerna tagit på sig ägandet av ridanläggningar för att fastighetsunderhållet är för betungande för föreningar och de har svårt att få ekonomi till underhåll av byggnaderna.

Det som har framkommit i kontakt med bland annat Upplands Ridsportförbund⁶⁴ och RF-SISU Uppland⁶⁵ är att det saknas en tävlingsanläggning i kommunen. Då framförallt ett uppvärmt ridhus med minsta mått på 24x80 meter med läktarkapacitet, sekretariat och kafeteria i samband med ett mindre kallridhus på 24x60 meter. Då kan större tävlingar anordnas även under vinterhalvåret.

Vill man ha en anläggning där även utomhustävlingar kan anordnas behövs en uteridbana med måtten 40x80 meter med belysning och läktare.

Den enda kommunalt ägda ridanläggningen är Lurbo, ägs av Uppsala kommuns sport- och rekreationsfastigheter AB. Det finns plats på fastigheten för nybyggnation av ridhus och en ny utomhusridbana. Det som också behöver lösas är en större parkering och vägen till anläggningen behöver belysning och breddas.

Ridsportens anläggningsbehov på lång sikt

Uppsala kommun kommer fram till år 2050⁶⁶ enligt befolkningsprognoser att växa till närmare 340 000 invånare vilket ställer krav på ökad social infrastruktur som idrotts- och rekreationsanläggningar. Dagens kapacitet på anläggningar/rekreativområden kommer inte kunna möta behovet av den framtida befolkningen. Framförallt kommer staden växa i sydöst, Bergsbrunna, Sävja, Ulleråker och Storvreta är utpekade som ett strategiskt tillväxtområde.

⁶⁴ Se bilaga 2

⁶⁵ Se bilaga 4

⁶⁶ <https://www.uppsala.se/contentassets/0b499767626440fcbd518858df046ca7/op-2016-kortversion.pdf>, s. 6

I arbetet med den fördjupade översiktsplanen (FÖP) för Södra staden har förvaltningen pekat på behov av en ridanläggning i Uppsalas sydöstra delar, där cirka 20 000 nya bostäder ska byggas till och med år 2050. I FÖP-arbetet har förvaltningen tagit fram ett markavtryck och en ungefärlig investering utifrån 2018 års prisbild. I denna utredning finns ingen placering utpekad och ägarförhållanden eller driftsform angiven.

Omvärldsbevakning

Kostnaden för att bygga en ny ridanläggning med stall, ridhus, omklädningsrum, kaféteria, foderlada och andra för verksamheten nödvändiga utrymmen varierar beroende på vilken standard och nivå som det är tänkt att anläggningen ska hålla.

Ett ridhus som enbart uppfyller villkoren för träning behöver varken ha någon större läktare eller andra faciliteter som kaféteria och toaletter, om det däremot ska användas för tävling behövs dessa faciliteter.

Genom att titta på hur andra kommuner har tänkt med ridanläggningar och ridskoleföreningar kan man få ett hum om vad som är aktuellt just nu, nya idéer och en fingervisning om hur mycket det kostar att bygga ridhus, stall och ridanläggningar.

I Håbo kommun⁶⁷ har man under 2019 färdigställt ett nytt ridhus med klubbhus och kaféteria. Kostnaden uppgick till 15 000 000 kronor.

Nyköpings kommun⁶⁸ håller på att bygga en ny ridanläggning som består av skötselstall (Activ Stable), ett ridhus, serviceutrymmen, enklare mottagningskök och plats för kafé, omklädningsrum, lokaler för föreningsmöten och teorilektioner samt hagar. Till anläggningen byggs också en utomhusridbana.

Stallet är dimensionerat för 40 – 45 ridskolehästar.

Anläggningen beräknas bli färdig i slutet av 2021 och kostnaden är beräknad till 79 miljoner kronor.

Det ska bedrivas ridskoleverksamhet i anläggningen och även fysisk och psykisk rehab men inget är ännu bestämt om hur driften ska skötas.

Kommunen som fastighetsägare ska stå för fastighetsunderhållet.

Härnösands kommun⁶⁹ byggde en ny ridanläggning 2015, Härnösand Hästsport Arena. Anläggningen består av 2 ridhus, ett kallridhus (24x42 meter) och ett varmrighthouse (30x70meter), Active stable för 30 hästar och en utebana (50x80 meter). Publikkapaciteten i varmrighthouse är 300 åskådare.

Verksamheten bedrivs av Härnösands ridklubb. Kommunen arrenderar ut anläggningen till klubben. Avgiften för 2019 var 0 kronor, för 2020 är den 40 000 kronor, för 2021 blir den 85 000

⁶⁷ <https://unt.se/sport/nytt-ridhus-klart-i-host-5028062.aspx>

⁶⁸ <https://nykoping.se/bo-bygga--miljo/byggprojekt/nykopings-ridsportanlaggning>

⁶⁹ Mail från Thomas Jenssen, Förvaltningschef, Samhällsförvaltningen, Härnösands kommun, 2020-07-02

kronor, för 2022 blir den 165 000 kronor och för 2023 blir avgiften 250 000 kronor, vilket också är avgiften för kommande år.

Föreningen får ett driftbidrag som för 2019 var 1 100 000 kronor, för 2020 är den 900 000 kronor, för 2021 blir den 700 000 kronor för 2022 blir den 500 000 kronor, för 2023 blir den 300 000 kronor för att helt upphöra till 2024.

Kommunen som fastighetsägare ansvarar för fastighetsunderhållet.

Sollentuna kommun⁷⁰ har byggt om och renoverat en ridanläggning under de senaste åren. Föreningen som nyttjar anläggningen betalar 500 000 kronor per år i hyra, vilket är en schablonhyra i kommunen för specialanläggningar.

Stockholms stad⁷¹ äger fem ridanläggningar som de hyr ut. Enskede, Farsta, Grimsta, Sättra och Åkeshov. Alla fem anläggningar hyrs ut till aktiebolag. Staden håller på med en översyn av hyresavtalen och hyrorna.

2012 beslutade Stockholms stad principer för hyressättning och drift av ridanläggningar. Idrottsförvaltningen som hyr ut till bolagen ska ta ut en marknadshyra som är baserad på ridskolornas omsättning, de åtaganden som hyresgästen har och de förutsättningar som gäller för varje anläggning. Det finns också en reglering av lägsta hyresnivå.

Staden anlitar en auktoriserad hyresvärderare inför hyressättningen. I hyresavtalen regleras till exempel hur många privathästar som får inhysas och krav på att bolagen har samarbetsavtal med ridklubb/förening.

Hyran uppgår till 4–8 % av bolagens årsomsättning. Hyrorna ligger på mellan 197 000 kronor och 400 000 kronor. Då bekostar bolagen allt inre underhåll, underhåll av ridytor utomhus samt alla driftkostnader så som el, vatten och värme.

I flera fall har andra kommuner tagit över ägandet av ridanläggningar och hyr sedan ut dem till en eller flera föreningar. Kommunerna sköter fastighetsunderhållet medan föreningarna bedriver verksamheten. Att kommunen är ägare ska säkerställa att det finns kunskap om fastigheterna och att fastighetsunderhållet blir gjort. Ett exempel är Stockholms stad som hyr ut sina ridanläggningar till bolag. Ingen förening hyr direkt från Stockholms Stad.

I fall där föreningen har ett bolag som är fastighetsägare kan bolaget hantera all moms och har en styrelse som bara ägnar sig åt frågor om skötsel och underhåll av anläggningen medan föreningen hanterar all verksamhet och har en styrelse vars huvuduppgift är just verksamheten och att utveckla den. För att föreningen inte ska gå miste om bidrag är det viktigt att all verksamhet bedrivs i föreningen och att alla ridande är medlemmar i föreningen. Föreningen hyr sedan in sig i stall och ridhus.

Databasen Kolada redovisar statistik från olika verksamheter i kommuner och regioner, däribland från fritidssektorn. Kolada visar ett nyckeltal på tillgången på ridhus per 10 000 invånare i olika kommuner. Nyckeltalet för 2019 för Uppsala är 0,43. Variationen bland landets kommuner är från

⁷⁰ Mail från Vili Yrjänä, idrottsutvecklare, Kultur- och fritidskontoret, Sollentuna kommun, 2020-06-23

⁷¹ Mail från Christoffer Carlsson, idrottsförvaltningen, administrativa avdelningen, Upphandlings- och kansliheten, Stockholms stad, 2020-09-09

0,08 till 2,21 ridhus per 10 000 invånare. Medelvärde för större städer är 0,74. Nyckeltalet säger inget i övrigt om ridanläggningar i kommunerna, exempelvis vad gäller utformning, kvalitet eller andra ridytor.

Överväganden

Att själv äga sin idrottsanläggning ger frihet att själv bestämma över när verksamheten ska bedrivas, men ställer samtidigt krav på att klara behovet av underhåll, vilket många gånger är en svår uppgift. Ett stort ansvar för bristande underhåll och uteblivna investeringar vilar på föreningar som är anläggningsägare.

Former för ägande och drift av ridsportens anläggningar varierar. Det finns flera privata ridanläggningar, kommunen äger och hyr ut en ridanläggning, föreningar äger eller hyr själva sina anläggningar.

Ridklubbarna som själva äger sina anläggningar har ett uppsamlat behov av underhåll och investeringar i sina ridanläggningar, för att möta dagens lagkrav och utövarnas förväntningar.

Tävlingsanläggning

Uppsala saknar en bra/modern tävlingsanläggning för lite större tävlingar på nationell nivå. Lurbo ridklubb har möjligheten att anordna tävlingar genom att föreningen äger en ridanläggning bredvid kommunens ridanläggning. Lurbo kan utvecklas för att klara större tävlingar, men det finns en begränsning till den mark Sportfastigheter äger om inte ytterliga mark ska behöva förvärvas. Området är känsligt med hänsyn till gödsel frågan och Hågaån. Åtgärder har påbörjats och planeras att göras för att minska utsläpp från anläggningen som kan läcka ned med dagvatten till Hågaån.

Utredningen bedömer att Jälla är en bra plats för en tävlingsanläggning, bland annat då anläggningen kan användas dagtid till skolverksamhet inom både idrottsgymnasiet och yrkesgymnasiet. På grund av idrottsgymnasiernas framtid är emellertid den fortsatta gymnasieutbildningen på Jälla oklar.

Uppsala ponnyklubb

Den mest utmanade frågan är Uppsala ponnyklubbs anläggning i Vaksala-Lunda och därför har utredningen haft en särskild dialog med föreningen.

På kort sikt har anläggningen ett stort behov av underhåll och nybyggnation av ridhus och stall. På längre sikt är frågan om nuvarande placering av anläggning är den bästa. Anläggningen ligger intill det växande bostadsområdet Lindbacken och saknar mark (cirka 5–10 hektar) för att ha tillgång till beteshagar och kunna växa. Föreningen uppger att det krävs en investering i stallbyggnad och ridhus på 30 – 40 miljoner kronor inom 5 år annars kan verksamheten behöva avvecklas.

Föreningen menar att kommunen måste bidra aktivt till att anläggningen (Stall, ridhus, omklädnadsrum, hygienutrymmen och administrativa utrymmen) kan renoveras och byggas ut. Spiltor ersätts med boxar och ytterligare ett ridhus byggs.

Föreningen uppger att man själv inte har möjlighet att göra den investering som behövs.

Enkät svar från Uppsala Ponnyklubb redovisas i **bilaga 6**.

Utredningen drar följande slutsatser:

- Det råder ingen anläggningsbrist inom ridsportens tränings- och motionsverksamhet som helhet.
I Uppsala finns en mångfald av ridanläggningar med varierade former av ägande och drift, som innebär att det, ur kommunens perspektiv, inte råder någon anläggningsbrist för ridsporten som helhet. På längre sikt finns behov av ytterligare en anläggning för att täcka behovet för en ökande befolkning och ett ökat ridintresse. För att få bort den kö som finns hos ridföreningarna behöver utveckling ske vid befintliga anläggningar.
- Ridföreningar har investeringsbehov i varierande grad. Föreningarna anger behov av investeringar i varierande omfattning av underhåll, nybyggnation och ombyggnation.
- Kommunens stöd till ridföreningarna varierar.
Ridföreningarna kan söka kommunens olika föreningsstöd. Beroende på hur aktiva föreningarna är på att ansöka varierar bidragsutbetalningen under olika år. Gamla beslut från kommunen om särskilda stöd till enskilda föreningar finns kvar vilket innebär att kommunens stöd till föreningarna ser olika ut.
- Det saknas en anläggning för högre tävlingsnivåer i Uppsala.
Ridtävlingar på lägre nivå kan genomföras på flera befintliga anläggningar. Men avsaknaden av en kompetent anläggning för ridtävlingar på högre nivå innebär en begränsning av ridsporten och ridsportens utveckling i Uppsala.

Mot bakgrund av ridsportens anläggningssituation som utredningen kunnat se föreslås följande möjliga vägar för att stödja och utveckla ridsportföreningarnas verksamheter:

- **Låt allt vara som idag.**

Konsekvens: Föreningar med stort behov av att underhålla befintliga anläggningar får ökade svårigheter att genomföra aktiviteter. Uppsala Ponnyklubb uppger att man inte kommer att kunna fortsätta med sin dagliga verksamhet i befintliga byggnader och kan komma att upphöra inom 5 år.

I Uppsala finns ingen tävlingsanläggning som klarar större tävlingar. Föreningarna fortsätter att åka till andra kommuner för att tävla och anordna tävlingar på högre nivåer.

Ekonomisk konsekvens: Ingen ökad kostnad för idrotts- och fritidsnämnden.

- **Ta över ägande av ridanläggningar och hyra ut till föreningar/bolag.**

Konsekvens: Nedgångna anläggningar får ägare som har möjlighet att investera i upprustning och höja kvaliteten och föreningarna får tillgång till ändamålsenliga lokaler. Om kommunen håller fast vid en självkostnadshyra för egen anläggning är det osäkert om föreningarna har råd att hyra in sig. Driftbidraget för egen anläggning kan täcka en del av hyran, men inte för en hel ridanläggning till

självkostnadshyra. Lurbo ridanläggning ägs redan av kommunen och hyrs ut subventionerad till Lurbo Ridklubb. Föreningen klarar inte att hyra till självkostnad.

Ekonomisk konsekvens: Beroende på idrotts- och fritidsnämnden ambitionsnivå kan nämndens hyresnivå öka med 5 - 10 miljoner kronor per år för en anläggning.

- **Utökad föreningsstöd för drift av egna anläggningar**

Konsekvens: Ett ökat föreningsbidrag genom anläggningsstöd förbättrar föreningarnas förutsättningar att klara drift och investeringar i egna anläggningar.

Kommunen har vid tidigare fall beviljat särskilda stöd till Uppsala innebandyallians/Upsala IF friidrott (IFU arena) och Bandyalliansen (Relitahallen). Det som är en väsentlig skillnad mot dessa allianser är att en enskild ridförening med egen anläggning står ensam och själv måste bära alla risker och kostnader. Ett särskilt föreningsstöd måste vara förenligt med statsstödsreglerna.

Ekonomisk konsekvens: En ökning av föreningsbidraget ryms inte inom nämndens nuvarande budgetram och behöver därför finnas med kommunfullmäktiges beslut om Mål och Budget från 2022.

Idrotts- och fritidsnämnden har själv inga möjligheter till att ge särskilda bidrag utan beslut måste fattas av kommunfullmäktige.

- **Bygga en tävlingsanläggning och hyra ut den på markeringsavgift till föreningar.**

Konsekvens: Föreningarna i Uppsala kan anordna tävlingar på hemmaplan. Om anläggningen byggdes på Jälla kan den även användas till skolverksamhet under dagtid. Tävlingsridning och elitverksamheten skulle kunna utvecklas.

Ekonomisk konsekvens: Beroende på idrotts- och fritidsnämnden ambitionsnivå kan nämndens hyresnivå öka med 8 - 13 miljoner kronor per år. Kostnaden ryms inte inom nämndens budgetram.

Bilagor

1. Beskrivningar av ridsporten hämtade från Svenska ridsportförbundets och Svenska Islandshästförbundets hemsidor.
2. Enkät svar från Upplands ridsportförbund.
3. Enkät svar från Upplands islandshästförbund.
4. Enkät svar från RF-SISU Uppland.
5. Kommunens stöd till bidragsberättigade ridföreningar 2017 – 2019.
6. Enkät svar från Uppsala Ponnyklubb.
7. Sammanfattning av remissyttranden.
8. Remissyttrande från Upplands ridsportförbund.

Bilaga 1. Ridsport

Beskrivningar hämtade från Svenska ridsportförbundets och Svenska Islandshästhämsförbundets hemsidor

Ridsporten är uppdelad på två olika förbund, dels Svenska Ridsportförbundet dels Svenska Islandshästhämsförbundet. Disciplinerna i de två förbunden skiljer sig åt.

Svenska Ridsportförbundet:

Ridsporten består av olika discipliner som hoppning, dressyr, parasport, fälttävlan, sportkörning, distansritt, voltige, reining, working equitation och mounted games (Svenska ridsportförbundets hemsida).

Hoppning: är den största grenen inom ridsporten. Olika hinder som ställs i en banan på olika höjd beroende på tävlingsklassen. Hur man ställer hindren i förhållande till varandra, på vilket avstånd och hur olika hindertyper kombineras, kan banans svårighetsgrad höjas eller sänkas, utan att hinderhöjden eller längd på hindren förändras. I Sverige finns tävlingsklasser från 0,90 till 1,60 meter. Ponnyer tävlar i olika kategorier beroende på mankhöjd.

Dressyr: är en bedömningsport som konstakning och dans. Dressyrprogrammen från Lätt C till Grand Prix och Grand Prix Special är dressyrens obligatoriska program. Finaler, både internationellt och nationellt, avgörs oftast i kür (freestyle), det fria programmet till musik.

Parasport: ridverksamhet för personer med funktionsnedsättning. Det handlar om funktionshindrade, synskadade, blinda eller döva personer. Den som inte vill eller kan rida kan utföra sportkörning.

Fälttävlan: en av ridsportens tuffaste gren som innehåller dressyr, terrängritt och banhoppning. Terrängritten består av ett varierande antal fasta hinder. Banhoppning och dressyr utförs som tävlingsmomenten ovan.

Sportkörning: man tävlar med häst eller ponny i fyrspann, par och enbet. Sportkörningen har, liksom fälttävlan, tre delprov - dressyr, maraton och precision. I **dressyren** körs ett program i gångarterna skritt och trav, för enbet även i galopp. I **maratonprovet** består hindren portar som ekipagen kör igenom på tid. **Precisionsprovet** körs på en bana mellan koner med vätskefyllda plastbollar på toppen. Banan körs på tid och ingen boll får trilla ner.

Distansridning: innebär ridning över längre sträckor som mestadels rids på tid, först i mål vinner. I Sverige tävlas det på distanser upp till 160 km som rids under en och samma dag men det kan också förekomma tävlingar som pågår under flera dagar.

Voltige: en balansakt på hästryggen som utförs av en eller flera voltigörer, samtidigt som hästen galopperar på en stor volt. Försöker vara en lagsport för ungdomar. Voltige tävlas i en obligatorisk och en fri avdelning (kür) med egen vald musik.

Reining: är en variant av dressyr med bakgrund i westernridning. Tävlningen rids i ett så kallat mönster dvs olika manövrar i en viss bestämd ordning. Ett reiningmönster rids i galopp och innehåller ett antal manövrar bl a galoppombyten, spinn och sliding stop (reininghästen har speciella bakskor för att kunna utföra sliding stop).

Working equitation; består av dressyr, teknikhinderbana och speed. **Dressyr** rids på en 20x40 dressyrbana. **Teknikmomentet** består av moment där man ska öppna grindar, rida över broar, göra små hopp rida volter och utföra olika uppgifter samt rygga ut ur en trång passage. I **speedmomentet** ska det ridas på en bana enbart på tid.

Mounted games; en lagtävling där ryttarna ska utföra olika moment på snabbast möjliga tid.

Anläggningsbehovet för de olika disciplinerna är olika. För hoppning, dressyr, parasport, voltige, reining och working equitation är det i stort sett samma eller liknande behov, ridningen sker i ridhus och utomhus i paddockar (ridbana utomhus). För fälttävlan, sportkörning och distansridning sker ridningen framförallt ute i naturen eller ute på bana, med inslag av ridning i ridhus och paddock.

Svenska Islandshästförbundet:

Även Islandshästförbundet har olika discipliner.

Gaedingakeppni; målet är att hitta den bästa hästen. Ryttare och häst ska visa alla gångarter i sitt program (tölt, trav, galopp, skritt och pass). Det finns 7 grenar.

Trec; tävlingen består av tre delar. 1. Orientering på idealtid efter karta. 2. Gångartstest och 3. Hinderteknikbana.

Sport; tävlingsformatet består av grenarna fyrgång eller femgång samt pass och tölt.

Anläggningsbehov för islandshästar är en ovalbana på 250 meter och en rakbana som är minst 250 meter lång. Passgrenarna utförs på rakbanan och programmen utförs på ovalbanan.

Bilaga 2. Enkät svar från Upplands Ridsportförbund (URF)

Upplands Ridsportsförbund har innan mötet med förvaltningen fått de skriftliga frågorna som förvaltningen har sökt svar på.

Hur många ridhus finns det i kommunen?

Det är svårt att få fram en exakt siffra då kommundragningen inte är helt lätt att se på kartan.

Vi skulle säga att det finns ca 35 st ridhus. Av dessa är 7 stycken kopplade till ridskola samt 3 ytterligare som det finns nyttjande/samarbetsavtal mellan förening och privata aktörer för tävlingsverksamhet.

Hur många ridbanor finns det i kommunen?

Det är för oss omöjligt att svara på då mer eller mindre varje stall har någon form av ridbana. Det kan skilja sig väldigt mkt mellan storlek, underlag och vad den används till.

Inom distriktet skulle vi säga att det är 12 st som används i samband med ridskoleverksamhet och tävling. Även här förekommer nyttjande/korttidskontrakt mellan föreningar och privata aktörer.

När det kommer till tävlingsverksamheten är det ett krav att det finns dels en tävlingsbana men även en ordentlig framridning. Vi har bara Lurbo Ridklubb som har dubbla ridhus att tillgå vid tävling. Övriga har framridning ute och tävling inne i ridhusen om det inte är utomhussäsong. Detta gör att tävlingssäsongen är till stora del begränsad till slutet av mars/mitten av april till slutet på oktober. Övrig tid kan vi bara genomföra tävlingar på anläggningar med dubbla ridhus, många föreningar har under den här perioden klubb tävlingar som enbart är öppna för sina egna medlemmar.

När en förening startas, i vilken omfattning behövs ridhus, antal hästar, hagar, tyor mm?

Det är en väldigt komplex fråga. Allt beror på vilken verksamhet som ska bedrivas. Lika väl som vi ska bygga för hästar så ska även arbetsmiljön för personal, leverantörer och kunder vävas in.

Utgångspunkt:

- Ridhus efter klimatzon (isolerat)
- Ridbana för varierad träning
- Stallbyggnad med:
 - o boxar
 - o spolplats/skötselplats och
 - o plats för hovslagare.
 - o Sadelkammare, förvaringsutrymme.
 - o Foderutrymme
 - o Utrymme för redskap

Även om man bygger en lösdrift så måste man kunna ta in hästar för att kunna göra iordning hästarna.

- Ekonomibygnad
 - o Omklädningsrum med toalett, dusch
 - o Toaletter
 - o Cafeteria eller annat rum för medlemmarna att sitta och äta i.

- Teorisal
- Personaldel med:
 - Kök
 - Omklädningsrum
- Kontor
- Tvättstuga, torkrum
- Hagar
 - Sommarhagar/beteshagar
Man får beräkna 1 hk per 1-3 hästar, skillnaden beror på vilken typ av bete som finns och vilken typ av hästar som ska gå där.
 - Vinterhagar helst med hårdgjorda ytor.

Hagarmarker behöver ligga i träda med jämna mellanrum.

- Tillgång till ridvägar
- Att anläggningen planeras in i samhället så att de inte blir inbyggda
- Infrastruktur för att medlemmarna ska kunna ta sig till och från anläggningen, det gäller både gång/cykelväg och lokaltrafik.
- Antal hästar: Måste avgöras av verksamhetens omfattning.

Vi vill lyfta fram att vi i framtiden kan få andra krav på hästhållning t.ex. så kommer det komma ett läge där alla spiltor måste byggas bort, just nu får man inte bygga nya spiltor. Det kommer med största sannolikheten att komma andra krav på djurvälstånd, samt nya miljöperspektiv om gödselhantering, grundvatten, markanvändning/markförstörelse.

Vilken omvärldsbevakning har URF på de senast byggda anläggningarna i Sverige, finns det nyckeltal på vad en anläggning kostar?

Ett enkelt nyckeltal som går att använda är ca 1 miljon per häst, men det finns stora Exempler skillnader i det nyckeltalet vilket beror på funktionerna på ridanläggningen.

Exempel:

Lidköpings Ridklubb 45 miljoner antal hästar 32, 10 spiltor, 22 boxar. Byggår 2011 men till stora delar renoverad.

Härnösands Ridklubb 64 miljoner 18 hästar lösdrift, karantän stall för 6 hästar, 2 ridhus, ombyggt skötselstall. Byggår 2015.

Gävle Ponnyklubb 85 miljoner 40 boxar. 2 ridhus, stor utebana Byggår 2013.

Klagshamns RK 48 miljoner 48 boxar (troligtvis är rivningen av den äldre byggnaden inte med i detta) Byggår 2015.

Smedstad RC 130 miljoner 60 boxar, 2 ridhus, 2 utebanor, cafeteria, konferensrum, omklädningsrum, gym. Byggår 2016.

Mälardalens RK 70 miljoner 60 boxar, 2 ridhus, 2 utebanor, cafeteria, omklädningsrum, gym. Byggår 2012.

Piteå RK 45 miljoner. Lösdrift. Byggår 2012

Källa: Svenska Ridsportförbundet.

Vilken är den största utmaningen för föreningarna gällande deras anläggningar? På kort och lång sikt?

Det finns stora skillnader mellan föreningarna och deras förutsättningar.

Överlag så:

- Strängar krav på hästhållning och hästvälfärd.
- Föreningar byggs in i nya bostadsområden vilket gör att de förlorar hagmark, behöver se över häst- och säkerhetsarbetet ytterligare när det rör sig icke hästkunniga personer runt om på anläggningen.
- Spiltorna kommer att behövas att byggas bort vilket innebär stora renoveringar av stall och i många fall även tillbyggnad av stallar.
- Strängare krav på gödselhantering och utsläpp.

Uppsala Ponnyklubb

- Stallet är i extrem stort renoveringsbehov med boxinredning som släpper i fästen, ytterväggar som flyttar sig från grunden.
Även en utbyggnad är behövlig om man ska kunna omvandla befintliga spiltor till boxar utan att behöva beskära antalet hästar.
- Uppsala kommuns tänkta gång/cykelbana/brand väg där förslagen går antingen rakt över ridbanor eller genom hagar
- Utebanornas underlag skulle behöva rustas upp.

Storvreta Ponnyklubb

- Utbyggnad av stall med 6 platser
- Det behöver en större samlingssal
- Anpassning av anläggningen och ridstigar för att klara att ta emot ryttare med funktionsvariation.

Upplands Västmanlands Fältrittklubb

- Ridshustaket behöver fixas, då det tränger in vatten inockventilationen.
- Avloppssystemet behöver bytas/repareras
- Är i behov av mera hagmark
- Ridhusunderlag som behöver rustas upp

Lurbo Ridklubb

- Har slukhål som dyker upp från det vatten som kommer från snötippen som läggs ovanför anläggningen vintertid.
Om man inte lokaliserar smältvattnets valda vägar finns risk för stora slukhål som kan ha förödande följder för anläggningen.

Bälinge Ryttdarförening

- Att komma i ordning med den nya anläggningen.
få upp boxar etc.
- Även denna förening behöver mera hagmark för att marken ska klara trycket.

Har det byggts många ridhus senaste 5-10 åren, vilken betydelse för ridsporten?

Ja, det byggs ridhus på privata anläggningar lite då och då.

- **Vilka rider i dem, har alla möjlighet att rida i dem?**
Det är upp till varje ridhusägare att avgöra vem/vilka man vill släppa in. Det är inget som vi kan bestämma.
- **Vad kostar ett godkänt ridhus som fungerar för träning och tävling?**
Se ovan. Allt från 1,5-2 miljoner och uppåt. Det räcker dock inte med bara ett ridhus för tävling utan ekipagen ska kunna rida fram på lämplig plats (ridbana eller ridhus) sen behövs parkeringsmöjligheter, toaletter etc.

Vad ser ni för behov av anläggningar för typ tävling?

Vi saknar anläggningar med bubbla fullstora ridhus (minst 20*60 m) för att kunna hålla tävlingar även på vintersäsongen. Inom Uppsala kommun finns bara Lurbo RK som har den tillgången. UVFKs anläggning klarar inte att ta emot den mängden transporter som tex en hopptävling kräver.

Det saknas även utebanor med underlag som klarar tävlingar över 110 cm.

Ev. kommer det att behövas ytterligare en ridskola då trycket på våra ridskolor är väldigt högt men vem som ska bedriva den verksamheten är inget vi kan svara på.

Hur ser förbundet på privata uppställare i ridsportföreningarnas stall?

Förbundet har ser inga hinder med privatuppställare, till 99% kräver föreningarna att de uppstallade är medlem i föreningen. Om föreningen väljer att ha privatägda hästar uppstallade är oftast en platsfråga.

Finns det ett större värde att vara privat ridskola än en föreningsdriven ridskola?

Nej inte egentligen. Föreningar har möjligheter att få stöd på ett sätt som företag inte kan. Företag behöver också lägga moms på ridavgifter. Fördelarna med ett privat företag är att det kan bedrivas enligt persons vision och engagemang och många som bedriver ridskola privat är eldsjälar, precis som de som bedriver föreningsdrivna ridskolor. Endast föreningar kan vara medlemmar i Svenska Ridsportförbundet så samtliga våra medlemmar är föreningar. Några samarbetar med privata ridskolor eller anläggningar för att kunna erbjuda sina medlemmar det som medlemmarna efterfrågar.

Måste man vara medlem i förening för att kunna tävla?

Ja för att tävla i hoppning, dressyr, fälttävlan, körning, voltige, distansritt och Working Equitation måste man vara medlem i en förening ansluten till Svenska Ridsportförbundet, alla offentliga tävlingar vill säga. För att tävla i andra ridsportförbunds grenar som t.ex. western eller islandshästar behövs inte medlemskap i förening ansluten till Svenska ridsportförbundet. De förbunden har egna krav.

På vilket sätt arbetar förbundet och föreningarna för att få en mer jämställd idrott?

Ridsporten är en av få idrotter där alla deltar/tävlar på lika villkor oavsett om man är sju eller 99 år, tjej eller kille uppdelningen kommer beroende på om man rider ponny eller häst. Ryttare med funktionsnedsättning kan tävla mot ryttare utan. Så i det avseendet är ridsporten en väldigt jämställd idrott.

Det finns utmaningar för alla idrotter och för ridsporten är det lättare att rekrytera tjejer än killar. Det är såklart något som ridsporten arbetar på att jämna ut. När det kommer till utformningen av styrelserna så eftersträvar vi som alla andra en 60/40% könsfördelning men som i alla andra idrotter så kan vi inte tillsätta någon i styrelsen som inte vill föreningens bästa oavsett om det är en man eller kvinna.

Vad gör Islandshästhörelserna och islandshästförbundet annorlunda?

Islandshästförbundet bedriver helt annan verksamhet trots att vi båda har ridskole- och tävlingsverksamhet inom förbunden. Islandshästförbundet är mer avels/gångartsinriktad och turistinriktad vilket gör att de kräver andra typer av anläggningar. Den gemensamma nämnaren är hästen och dess grundläggande behov är den samma oavsett ras. Vi delar även lite olika uppfattningar om en del andra punkter. Det är lite som att fråga vad som skiljer mellan fotboll och handboll – bara för att båda har en boll är det inte samma idrott, och de har inte samma behov.

Hur ser ridsportens strategi ut för att nå idrott hela livet, RF:s gemensamma mål m.m

Svenska Ridsportförbundet arbetar efter Ridsportens strategidokument Ridsport 2025 (se bifogad fil) som är uppdelad i olika verksamhetsmål för varje år. Ridskolorna har ytterligare ett måldokument som heter Ridskola 2025 (se bifogad fil).

Hinder: Begränsat med anläggningar, när kommunen ökar med 350 000 innevånare så behöver även antalet ridskolor öka, och även tävlingsanläggningarna.

Vilka är de stora riktningförändringarna som kommer på kort och lång sikt?

På kort sikt är det centralt att möta de utmaningar som Corona-situationen försatt samhället och världen i. När många riskerar att få försämrade ekonomi påverkar det möjligheterna för människor att rida i större omfattning. Det kommer troligtvis bli ett par kämpiga år ekonomiskt innan ekonomin i regionen är stabil igen.

På lång sikt ser vi att mer utvecklade regler för djurvälståndet och djurhållning kommer påverka verksamheten. Vi tror även att det kommer att komma betydligt hårdare krav om gödselhantering samt om miljöutsläpp och markanvändning.

Vi ser positiv utveckling i att allt fler rider längre upp i åldrarna och att många tonåringar (14-18) blir kvar i sporten där många andra idrotter har ett tapp. Gruppen vuxna som rider på ridskola ökar stadigt. Ridsporten är en möjligidrott för att verkligen nå visionen om idrott hela livet. De positiva, hälsofrämjande, effekterna av ridning som motion och idrott blir tydlig för allt fler. Alla ridskolor har elever som är pensionärer och även bland tävlingsfunktionärer som domare m.fl. återfinns fler som passerat pensionsålder.

Allt fler skaffar egna hästar vilket gör att verksamheten med tävling har ökat i många år.

Ridsporten har ett behov av möjliga samlingsplatser och platser för träning och utveckling även för dessa ryttare. Flera ridskolor tar emot ryttare med egna hästar i sin verksamhet.

Individualiseringen i samhället kommer påverka verksamheten och det kommer sannolikt påverka verksamheten. På flera håll ser vi redan nu alternativa lösningar med t.ex. varannan veckas ridning

(för att minska kostnaderna för en termin, eller kanske möta att man bara kan rida när man är hos mamma/pappa alt när man inte har barn hemma), drop-in ridning och även mer specialiserade grupper. Detta kommer sannolikt utvecklas mer de närmaste åren.

Bilaga 3. Enkät svar från Upplands Islandshästförbund

Upplands islandshästförbund har innan mötet med förvaltningen fått de skriftliga frågorna som förvaltningen har sökt svar på.

- **Hur många ridhus finns i kommunen?**

Ridhus på islandshästanläggning runt fem stycken. Finns flera andra ridhus man har möjlighet att hyra. Alla är privatägda.

- **Hur många ridbanor finns det i kommunen?**

I Uppsala kommun finns nog bara en ovalbana godkänd för tävling. I Knivsta finns en nyanlagd väldigt fin anläggning. Om man med ridbana menar en paddock/motsvarande finns det många fler banor. Samtliga är privatägda.

- **När en förening startas, i vilken omfattningen behövs ridhus, antal hästar, hagar, ytor m.m.?**

En lokalförening startas ofta utan annat underlag än intresserade personer. Det finns exempel på lokalföreningar som startas runt en privat anläggning och det finns också föreningar som driver egen anläggning (ovalbana). Det finns ingen lokalförening i Uppsala som driver egen bana, har hästar, hagar etc. Den verksamhet som lokalföreningarna driver fokuseras väldigt mycket på aktiviteter som alla medlemmar kan delta i, även de som inte har egen häst. Exempel är olika teoretiska kurser som SIF tagit fram, clinics, gemensamma resor till avelsgårdar eller andra intressanta hästresemål. Här finns kursutbudet:

<https://www.icelandichorse.se/UTBILDNING/>

Utöver det arrangeras tävlingar och kurser (för dem med egen häst).

- **Vilken är den största utmaningen för föreningarna gällande deras anläggningar? På kort och lång sikt?**

- **Kort sikt:** -

- Lång sikt:** -

- **Har det byggts många ridhus senaste 5-10 år, vilken betydelse för ridsporten?**

Det har byggts väldigt många ridhus senaste åren och det är värdefullt för islandshästsporten. I ridhus kan man tävla och arrangera kurser även vintertid.

- **Vilka rider i dem, har alla möjlighet att rida i dem?**

I stort sett alla ridhus går att hyra av lokalföreningar för cirka 2000 kr/dag

- **Vad kostar ett godkänt ridhus som fungerar för träning och tävling?**

Man kan nog sätta upp ett ridhus för runt en miljon kronor. Vet exempel på billigare.

- **Vad ser ni för behov av anläggningar för typ tävlingar?**

Tävlingsverksamheten inom islandshästsporten är omfattande. I Upplandsdistriktet arrangeras tävlingar de flesta helger i april-juni och augusti-sept.

Inom islandshäst finns två olika typer av tävling, Sport och Gaedingakeppni, som är en tävlingsform speciell för Island. En komplett bana för Sport (inklusive passlöp) och Gaedingakeppnitävling saknas i Uppsala kommun och Upplandsdistriktet. För att kunna ha ett riktigt stort mästerskap måste man åka till Norrköping eller till Skåne. Möjligen Eskilstuna.

- **Hur ser förbundet på privata uppstallare i ridföreningarnas stall?**
-
- **Finns det ett större värde att vara privat ridskola än en föreningsdriven ridskola?**
De privata ridskolorna bidrar med väldigt mycket till islandshästsporten. De genererar medlemmar till föreningarna, hästköpare och konsumenter av det islandshästen har att erbjuda. Inom islandshäst finns en enda föreningsdriven ridskola och den ligger i Linköping.
- **Måste man vara medlem i förening för att kunna tävla?**
Ja för att tävla på officiell tävling
- **På vilket sätt arbetar förbundet och föreningarna för att få en mer jämställd idrott?**
Svår fråga, delvis en "icke-fråga". Andelen män är låg i förbundet. Givetvis har vi nolltolerans mot sexuella trakasserier. Vi har en större andel män på elitnivå än totalt sett i förbundet. Bland de unga ryttarna är förhållandet det motsatta.
Värdegrunden är tydlig: Vår värdegrund är vårt signum • Vår värdegrund genomsyrar allt vi gör. • SIF är öppet för alla och vi arbetar aktivt med inkludering. Vi står för 100% ren idrott.
- **Vad gör Islandshästhörföreningarna och islandshästförbundet annorlunda?**
SIF skapar ramar och förutsättningar för föreningarnas verksamhet. Islandshästhörföreningarna genomför och förverkligar förbundets vision och målsättning och är utförare av aktiviteter för medlemmarna.
- **Hur ser ridsportens strategi ut för att nå idrott hela livet, RF:s gemensamma mål m.m?**
SIF:s verksamhetsidé är att "vi rider islandshäst och organiserar oss i föreningar för att ha roligt, idrotta, må bra och utvecklas tillsammans med hästen under hela livet."
Livslångt idrottande
 - Aktiviteter för alla åldrar anordnas i hela landet
 - Tävlingar anpassas utifrån ryttarens ålder
 - Barn och ungdomar finns representerade i alla styrande instanser.
 - Vi ska bidra till kunskapsutveckling kring vår idrott och våra islandshästar
 - **Vilka hinder ser ni?**
-
- **Vilka är de stora riktningförändringarna som kommer på kort och lång sikt?**
SIF håller precis på att ta fram en strategi för åren 2020-2025. Där ingår Bakgrund Vision Verksamhetsidé Värdeord Summering och Övergripande mål 2025.
De övergripande målen är fyra stycken:
Livslångt idrottande
Vår värdegrund är vårt signum
Alla ska vilja vara med!
Stark internationell position

Ridanläggningar för islandshäst i Uppsala kommun

Agersta Ridhus, Agersta utanför Bälinge

Ägare: Privat

Hyr av Agersta Islandshästcenter AB

Ridyta 20*40 plus liten läktare

Underlag; Sandblandning

Inget bevattningssystem, vi använder vattenslang dragen från stallet med tillhörande vattenspridare (fungerar bra).

Bra belysning

Ridskola, turridning

Västerboda Islandshästar

Ägare: Privat

Ridhus nybyggt

Ridbana

Kurser och ridlektioner

Ingen ridskola (längre)

Hammarbyhästar – Bemersberg

Arrendator: Privat

Ridbana

Ridhus

Ridskola, kurser, ridlektioner

Tunabanan, Bälinge

Ägare: Privat

Dressyrbana om 20x60 m

Ovalbana 250 m

Passbana 300 m

Dressyrbana och ovalbana med belysning

Disponeras av gårdens inackorderingar och hyrs för tävling och kurser av Freyfaxi

Islandshästklubb.

Den enda banan i Uppsala kommun som fungerar för godkända islandshästtävlingar.

Tunabanan, Hammarbyhästar, Västerboda och Agersta ligger nära varandra och utgör tillsammans ett centrum för islandshästsport, fritidsridning, ridskoleverksamhet och ungdomsverksamhet i lilla Bälingebygden.

Freyfaxi Islandshästklubb nyttjar Tunabanan som "hemmabana".

Bärby, Alunda

Ägare: Islandshestkonsult

Ridhus med okända mått

Ovalbana och dressyrbana

Dessutom finns två bra ovalbanor i Knivsta kommun som två av distriktets föreningar använder för sin verksamhet.

Islandshästhörelser i Uppland:

Freyfaxi (Uppsala)

Nattfari /Uppsala, Tierp) använder en bana i Tierp för sin verksamhet

Stormur (Södra Uppland) använder Marma i Knivsta för sin verksamhet

Rickebasta Osk (Uppsala, Knivsta) använder Rickebasta, Knivsta för sin verksamhet

Skeid (vilande)

Gladur (Roslagen) använder Toftinge för sin verksamhet

Sammanlagt finns cirka 1000 av Svenska Islandshästförbundets cirka 7000 medlemmar i Upplands Islandshästdistrikt.

Det är svårt att avgöra exakt hur många medlemmar som hör hemma i Uppsala kommun men gissningsvis mellan 200 och 300. Stormur, som är en stor klubb, har många medlemmar hemmahörande i sydligaste delen av länet. Gladur hämtar sina medlemmar från Roslagen.

Könsfördelningen enligt Idrott online är > 90% kvinnor

Upplands Islandshästförbund är det distrikt som har flest medlemmar i Sverige, fler än både Skåne, Västra Götaland och Stockholm.

I distriktet arrangeras mellan 20 och 30 tävlingar per år (ett normalår, inte coronaår!).

Freyfaxi arrangerar 5-6 tävlingar per år, för alla nivåer och åldersklasser.

Bilaga 4. Enkät svar från RF-SISU Uppland

En del av utredningen har varit möten med idrottskonsulent Madeleine Andersson och idrottskonsulent/verksamhetschef Pär Englund. Inför mötena har RF-SISU Uppland fått frågeställningarna från förvaltningen. En del av utredningen är även baserad på statistik inhämtad från IdrottOnline via RF-SISU Uppland.

Hur ser RF/SISU på ridsporten i jämförelse med andra idrotter avseende anläggningar?

Om vi tittar på de senaste tio åren så är ridsporten i Upplands distrikt bland de tre idrotter som fått flest beviljade ansökningar och högst totalt beviljat stöd till anläggningar (3 mkr, 17 projekt). Vid samtal med ridsportföreningarna framkommer ett stort uppsamlat renoveringsbehov hos föreningarna, samt eftersatta hygieniska utrymmen, renovering och tillskapande av omklädningsrum och basala funktioner som rinnande vatten (varmt och kallt) och toaletter.

Källa: RF:s återrapport kring anläggningsstöd.

Ridsportföreningarnas anläggningar är oftast mer nötta och eftersatta än andra idrottsföreningars anläggningar, vilket kan bero på att ridsportföreningarna har verksamhet året om och inte terminsvis som många andra idrotter. Föreningar som har uppehåll i sin verksamhet mellan terminerna kan enklare periodisera underhåll och renoveringar som inte påverkar verksamheten. Att ridsportföreningar har ansvar för hästar gör att de är beroende av personal för deras skötsel året runt. Hästarna och dess skötsel kan även de medföra oförutsedda kostnader som gör att anläggningsbehov kan behöva prioriteras bort.

Ridsportföreningarnas anläggningar ägs direkt av föreningen eller av ett helägt aktiebolag. Tidigare var kostnader för personal och hästar i bolagsform, men nu börjar en förflyttning av dessa kostnader ske tillbaka till föreningen. Föreningarna har osäkrare markförhållanden än andra föreningar med egna anläggningar, ex kortare arrendavtal. Föreningarna har stora behov av mark för hagar, ridbanor m.m. i direkt närhet till stallbyggnaderna.

Över tid (sedan år 2015) kan en bestående trend urskiljas inom barn- och ungdomsridsporten, där deltagartillfällen som är berättigade till lokalt aktivitetsstöd nästan uteslutande, över 95 procent, riktats till flickor/kvinnor. Samtidigt kan vi se utifrån enkätdata från ridsportföreningar år 2019 att föreningsstyrelserna inom ridsport är kvinnodominerade. Snittandelen kvinnliga styrelsemedlemmar var omkring 85 procent inom ridsport. Ingen förening uppgav en andel manliga styrelsemedlemmar som översteg 50 procent. Därmed finns ett stort behov av att stödja ridsporten i arbetet mot en jämställd idrott och locka fler pojkar/män att delta.

Till skillnad från majoriteten av idrotterna som RF-SISU Uppland arbetar med uppgav flera ridsportföreningar i vår enkätundersökning att de har styrelsemedlemmar under 26 år.

Vi kan också se att ridsport är bland de idrotter med högst angiven andel aktivitetsledare som har någon typ av idrottslig utbildning (strax över 65 procent), tillsammans med tennis, ishockey, judo och friidrott.

Utbildning och utveckling inom ridsport/ridskola:

Ungdomsdelaktighet är väl utvecklat inom ridsporten. Inom Svenska Ridsportförbundet finns tre sektioner med inriktning ungdom, ridskola/utbildning och tävling, vilket avspeglas sedan i föreningarna. I varje förening finns en US (ungdomssektion), i varje distrikt finns ett DUS (Distrikt ungdomssektion) och på riksnivå CUS.

Inom Ridsporten utbildar man sig både genom Ridsportens olika stegutbildningar för ledare samt via folkbildning ihop med SISU idrottsutbildarna. Ridsporten är den idrott som redovisar klart flest lärgruppstimmar med målgrupper mellan 8 år - säkert 80 år. Ridsporten står för över 30 % av all folkbildning som sker i idrottsföreningarna i Sverige. Ridsporten i Uppsala Kommun redovisade 2019 ca 2 300 utbildningstimmar. De ämnen som berörs är bland annat olika grenar inom ridsporten, trygghet och säkerhet, värdegrund och policy, teambildning, ledarskap och styrelseutveckling.

Vilka trender ser RF/SISU inom ridsporten, lång/kort sikt?

Det är kö till de flesta ridskolorna i kommunen, ridsporten har möjlighet att bli en mer familjär idrott. Allt fler söker sig till ridskolorna än tidigare. En grupp som har återkommit till ridskolorna är de vuxna som red som barn och nu har blivit föräldrar och återkommer med sina barn till ridskolorna. Föreningarnas prova-på-dagar och öppet hus verksamhet har blivit allt populärare. Även FaR (fysisk aktivitet på recept) blir allt vanligare på ridskolorna. FaR ses som en positiv behandlingsmetod mot olika sjukdomar.

Ridsportföreningarna har svårigheter att lyfta blicken och se framåt gällande sin verksamhet och anläggningarnas utveckling. Det beror på flera faktorer, bl a svårigheter till finansiering av underhåll och renovering av sina anläggningar och föreningarnas osäkra arrendeavtal.

Inom ridsporten finns två tydliga falanger, en ridskolefalang och en tävlingsfalang. Tävlingsfalangen består främst av de som tävlingsrider på egen häst och som rider flera gånger i veckan. Medan ridskolefalangen består av de som rider på ridskolorna. Dessa två falanger har olika bild av de utmaningar som ridsportföreningar har och står inför.

I kommunen arrangeras få tävlingar jämfört med andra kommuner av Uppsalas storlek. Få föreningar klarar av att arrangera tävlingar, vilket beror på bristerna på anläggningarna. Bl a saknas det dubbla ridhus vilket krävs för att arrangera tävlingar, ett ridhus fungerar som uppvärmningsridhus/framridningshus och det andra som tävlingsridhus, ridhusen ska helst vara isolerade annars begränsas tävlingarna till sommarhalvåret, även bristen på rätt typ av underlag i ridhusen begränsar möjligheten till tävlingar. Det saknas även läktare, omklädningsrum, cafeteria m.m.

Vilka speciella utmaningar ser RF/SISU att ridsporten står inför?

Ridsporten står inför flera utmaningar. Föreningarna har utmaningar internt i föreningarna att hitta samsyn mellan styrelse, personal och medlemmar kring föreningen och anläggningens utveckling. Styrelsen har ett stort ansvar för arbetsmiljön hos föreningarna. Valberedningen i föreningarna har ansvar att rätt kompetens väljs till föreningarna. Föreningarna behöver arbeta med att hitta en tydligare intern och extern kommunikationsplan för att minska friktionen mellan grupper.

- Otydlighet mellan personal och styrelse
- Ekonomi och prioritering,

Ekonomi är något som är centralt bland alla föreningar. De stora intäkterna är terminsavgifter och kommunala och statliga bidrag. Ridsportföreningarna har stora utmaningar med ekonomin kopplade till löpande underhåll, renoveringar och ev. om och tillbyggnationer. Det finns ibland en viss okunskap hos föreningarna kring ekonomi och anläggningen, RF SISU Uppland har i uppdrag att hjälpa föreningarna med utbildningar i sådana frågor.

Arbetsmiljön hos personalen är en stor utmaning då den skiljer sig mycket från andra idrotters personals arbetsmiljö. Personalen måste bl a hantera tunga lyft och arbetsuppgifter kopplade till

djurhållning som innebär en skaderisk. Personalen har ett stort ansvar för alla elevers säkerhet på anläggningarna.

Vad ser ni på RF/SISU saknas när det kommer till ridanläggningar i kommunen?

En gemensam anläggning för träning och tävlingsridning, med de funktioner som behövs för att samtliga discipliner som vanlig ridsport och islandshästsport kan använda den, bla dubbla ridhus, utebanor, omklädningsrum, toaletter, cafeteria m.m.

Det viktigaste är att alla kan nyttja anläggningen. I dag åker tävlingsryttare till Västerås för att träna och tävla eftersom det saknas en anläggning i Uppsala Kommun som lever upp till kraven för en tävlingsanläggning. För att få ekonomi i en renodlad tävlingsanläggning krävs det att den är öppen för träning.

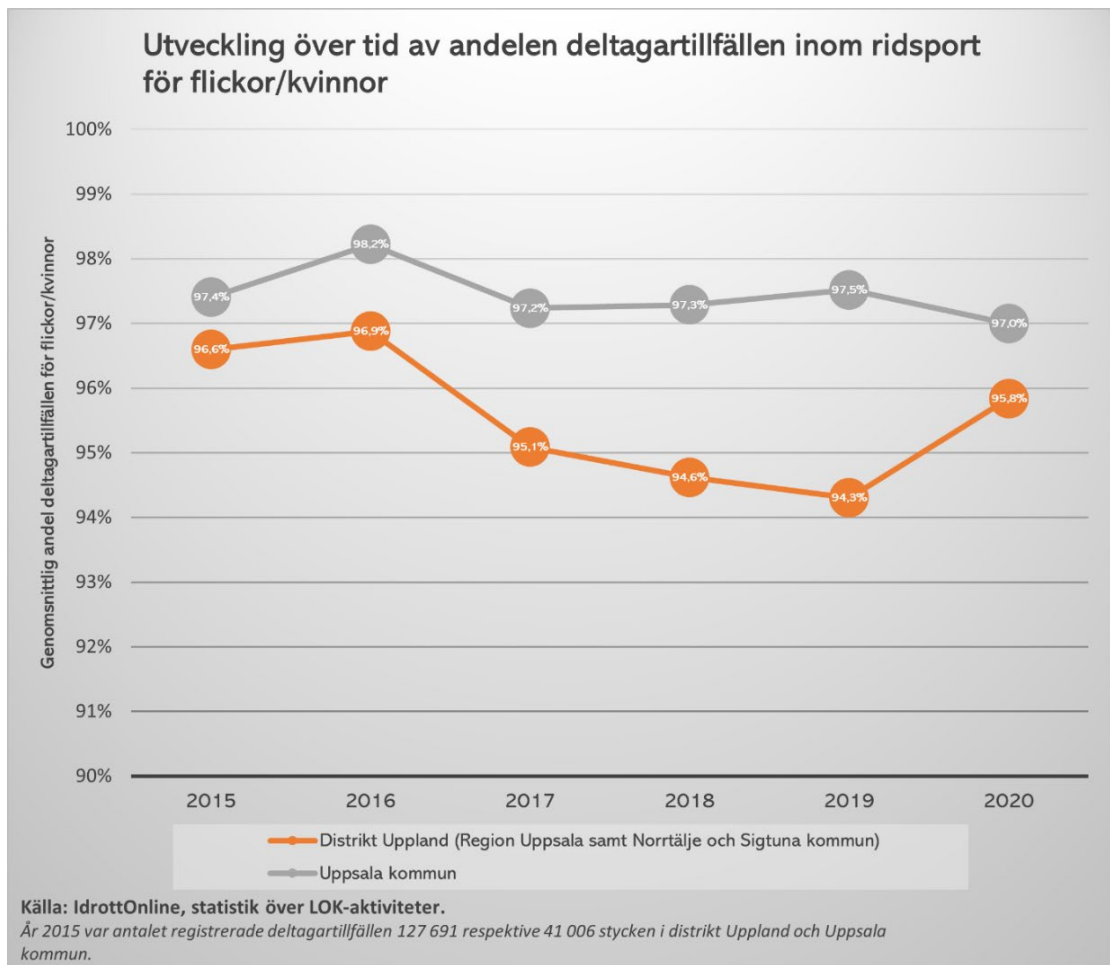
Lämplig placering av en tränings och tävlingsanläggning är Upplands-Västmanlands Fältrittklubb (UVFK) eller vid Jälla skolans ridanläggning. Där finns idag redan vissa faciliteter som kan kompletteras för att möta kraven för en tävlingsanläggning.

Exempel: Norrtälje kommun, planerar in en ny ridanläggning nära staden.

De funderar idag på ett ridcenter med hovslageri, stall, utbildning/konferens, veterinär. Ett mindre Strömsholm där ena delen är kommersiell och den andra är till uthyrning för privata/föreningar att hyra.

Statistik som RF-SISU Uppland har direkt tillgång till

- År 2015 och 2016 fick ingen förening inom islandshäst LOK-stöd. År 2017 och 2019 fick Roslagens Islandshästförening Gladur (Uppsala kommun) LOK-stöd. År 2018 fick även Nattfari Islandshästförening (Tierp) LOK-stöd. År 2020 har ingen islandshästs förening fått LOK-stöd. Därmed är LOK-statistik för denna idrott mycket begränsad. För en mer detaljerad bild kan förslagsvis relevant SF kontaktas för ett datautdrag från deras medlemsregister.
- I föreningsenkäten 2019 var det endast 1 förening inom islandshäst som gett svar: Freyfaxi Islandshästklubb i Uppsala kommun. Därmed är även statistik från Föreningsenkäten begränsad.
- År 2019 bidrog 9 ridsportföreningar i Uppsala kommun med svar till Föreningsenkäten. Totalt besvarade 34 ridsportföreningar Föreningsenkäten 2019. Här finns möjlighet att analysera svar och jämföra mot Upplands distrikt som helhet. Det går även att jämföra ridsport mot andra idrotter, vilket redan gjorts i termer av könsfördelning i föreningsstyrelser.



- Statistiken om anläggningsstöd är mycket begränsad om en ser på enbart Uppsala kommun. De senaste tre åren (2017-2019) har RF-SISU Uppland beviljat anläggningsstöd till 7 projekt inom ridsport i hela Upplands distrikt. Tre stöd har gått till nya aktivitetsytor, mindre projekt (stöd under 400 000 kr), två stöd har gått till renoveringsprojekt och sedan har ett projekt vardera gått till energi- och miljöprojekt och säkerhetsprojekt. Detta baseras på en anläggningsrapport som RF gjorde på distriktsnivå, där det tyvärr inte getts möjlighet att gå ner på kommunnivå i den bifogade filen.

2017

Förening:	Antal medlemmar 5-25 år	Totalt alla bidrag	Varav		Medlemmar 5 - 25 år	Övrigt stöd kr	Bidrag/ medlem
			Anläggningsstöd	Verksamhetsstöd			
Almunge ryttare	29	6 826 kr	0 kr	5 103 kr	1 723 kr		235 kr
Storvreta Ponnyklubb	0	-	-	-	-	-	-
Bälinge Ryttdarförening	294	943 255 kr	209 495 kr	72 086 kr	14 078 kr	Hyresgaranti 540 000kr Kvalitetspoäng 28 596 kr Skollovsstöd 79 000 kr	3 208 kr
Lurbo Ridklubb	355	2 818 189 kr	350 000 kr	78 432 kr	20 849 kr	Hyressubvention 2 300 000 kr Inv.stöd 28 000 kr Kvalitetspoäng 40 908 kr	7 938 kr
Föreningen Uppsala Voltige	38	54 000 kr	25 126 kr	23 260 kr	2 614 kr	Kvalitetspoäng 3 000 kr	1 421 kr
Uppland Västml Fältrittklubb,	183	35 739 kr	0 kr	35 739 kr	0 kr		195 kr
Uppsala Ponnyklubb	470	733 935 kr	350 000 kr	159 239 kr	29 344 kr	Skollovsstöd 78 000 Projektstöd 61 000 kr Kvalitetspoäng 56 352 kr	1 561 kr

var ej medlemmar

Bilaga 6. Enkät svar från Uppsala Ponnyklubb

Uppsala ponnyklubb har innan mötet med förvaltningen fått de skriftliga frågorna som förvaltningen har sökt svar på.

Vilken målbild har föreningen om sin egen verksamhet om 5 år, 10 år, 20 år? Placering av anläggning, ytbehov (hagar, betesmark etc), medlemstillväxt, byggnader mm.

Bakgrund/förutsättningar för våra målbilder

- Kommunen garanterar att klubbens nuvarande arrendemark inte används för andra ändamål än klubbens ridskole- och hästverksamhet. "Våra" marker bör fredas.
- Kommunen bidrar aktivt till att anläggningen (Stall, ridhus, omklädnadsrum, hygienutrymmen och administrativa utrymmen) kan renoveras och byggas ut. Spiltor ersätts med boxar och ytterligare ett ridhus byggs.
- Kommunen bör utreda/överväga om dagens föreningsägda anläggning bör bli en kommunal anläggning för att likabehandlas med andra idrottsanläggningar. Även andra lösningar som tillämpats i andra kommuner bör studeras.
- Geografiskt är dagens placering bra. Det finns kollektivtrafik och cykelbanor ut till anläggningen. De ridskolor som finns inom Uppsala tätort är geografiskt placerade på ett bra sätt.
- Vad markbehovet beträffar skulle vi behöva ett tillskott av 5 – 10 ha betesmark vilket vi har påtalat vid våra möten med kommunföreträdare. Vi behöver också utöka parkeringsytorna för att kunna genomföra tävlingar av lite större format (kräver omfattande och kostsamma markarbeten).
- Medlemstillväxten är direkt kopplad till anläggningen. Vi har idag ca 99% beläggning i lektionsverksamheten. Vi har ca 200 barn- och ungdomar på kö. Det krävs en utbyggnad av stall, ytterligare ett ridhus, omklädnadsrum och hygienutrymmen för möta upp den efterfrågan som finns på ridutbildning.
- Med en utbyggd, renoverad och moderniserad ridanläggning kan vi från UPKs sida fortsätta vara en tillgång för Uppsala Kommuns invånare även i framtiden och i en ännu större omfattning.
- Med rätt anpassade lokaler kan vi även vara en tillgång och samarbetspartner för fler barn och ungdomar hur ett hälsoperspektiv. Vi hade i somras ett mycket uppskattat samarbete, där vi arrangerade Sommarkollo för barn och ungdomar från Gränby som aldrig varit i ett stall, med rätt lokaler och resurstöd för personal kan sådana samarbeten utökas och implementeras.
- Samarbeten med kommunen för att kunna ta emot fler personer för arbetsträning mm skulle också kunna utökas om vi hade bättre utrymmen för omklädningsrum, personalkök etc En vinst för kommunen att få fler personer i arbete och en vinst för oss som förening att få fler personer på plats som kan hjälpa till med enklare arbetsuppgifter såsom städ, gräsklippning, enklare stalluppgifter etc

En realistisk/försiktig målbild för de närmaste fem åren är att vi fått tillgång till ett stall som uppfyller kraven på en god hästhållning. Detta kräver en omfattande renovering och utbyggnad av

stallet som bl a innebär att utrymme finns för ytterligare c:a 10 hästar och att dagens spiltor ersätts med boxar.

Inom samma målbild finns också att anläggningen har kompletterats med ytterligare ett ridhus. Detta för att kunna utveckla/utöka verksamheten och ta hand om de idag c:a 200 barn och ungdomar som står på kö.

En målbild av föreningens verksamhet och anläggningsbehov om tio år måste kompletteras med följande:

Verksamheten har genom tillkomsten av större och modernare stall (flera hästar) i kombination med ytterligare ett ridhus resulterat i att antalet ridande i ridskoleverksamheten ökat med c:a 30% samtidigt som vi kan erbjuda "privata" hästägare mer tider i vår anläggning.

Redan idag finns behov av utbyggnad av kontorsutrymmen, omklädnadsrum, duschar, matrum för personal etc. Detta måste beaktas när om- till- och nybyggnader blir aktuellt.

Vad gäller att formulera en målbild 20 år fram i tiden "passar" vi på den frågan då den är väldigt avgörande av vilka beslut/insatser som görs de kommande 5 åren.

Vad krävs för att målbilderna ska kunna uppnås? Från föreningens sida, kommunens sida, andra aktörer.

- Från föreningens sida har vi under ett antal år (15-20) påtalat behovet av gemensamma i åtgärder för att nå upp till en rimlig målbild. Tyvärr går inte vi och kommunen i takt när det gäller satsningar på ridsporten. Det gör att vi också "blockerats" vad gäller möjligheten att söka bidrag från t ex Allmänna arvsfonden.
- Det som nu krävs är att kommunen tar ett samlat grepp om frågan, släpper tillfälligt taget om den s k lokalförsörjningsplanen, och ser till att ridsporten får del av pengarna som avsätts för idrott och fritid. Väg gärna in de sociala vinsterna som hästnäringen bidrar med.
- Från föreningens sida är vi öppna för flera olika lösningar om såväl framtida ägandeform/driftform och också om olika sätt för att bygga ut/renovera. Vi har stor kännedom om hur andra kommuner/ridskolor runt om i landet löst liknande situationer på flera olika men många bra sätt, så vi är övertygade om att vi med en bra dialog och ett gemensamt mål kan uppnå det även i Uppsala, men tiden är knapp då framförallt stallinredningen bokstavligen rasar sönder och samman, och vi nu lappar och lagar.

Är föreningens målbild bunden till nuvarande plats eller är det möjligt att flytta verksamheten?

- Vi har inga ambitioner att flytta anläggningen. 1987 pekade Uppsala kommun ut vår nuvarande plats som lämplig för en ridanläggning. Den har så här långt passat oss mycket bra men under senare år är det mycket som påverkat oss på olika sätt. Vi bedömer dock att det nu har lugnat ner sig och vår förhoppning är att vi kan fortsätta vår verksamhet på den plats vi nu ligger.
- Det går alltid att flytta anläggningar. Prislappen idag ligger för en anläggning av vårt behov på c:a 70-90 mkr om man ser till de anläggningar som byggts på senare år. Vår bestämda

uppfattning är att det från ekonomisk synpunkt är klokast att lägga pengarna på den anläggning vi har.

- Problemet är också att hitta lämplig mark inom samma avstånd från centrum och med tillräckligt stor yta och utan störande verksamheter i närområdet

Finns det goda exempel på hur ridsportföreningar utvecklar sin verksamhet?

- Vi har under ett antal år skickat över mängder med "goda exempel" till bla Stadsbyggnadsförvaltningen men också till bla Idrotts och Fritidsnämnden, Kommunstyrelsen, tjänstemän m.fl.
- Vi kan skicka alla goda exempel igen om de ej finns sparade, bara att kontakta Gabbi Pernler på upk@uppsalaponnyklubb.se, som ledamot i SvRFS Ridskole och Utbildningssektion(anläggning) så har hon god inblick i hur kommuner på olika håll i landet samarbetat med ridskolor för att få bästa möjliga anläggningar för ridskoleverksamhet och ridsport.
- Det finns mängder med goda exempel, många på nära håll bland annat i Stockholm, men även Göteborg och Malmö har gjort lyckade satsningar.
- Tjänsteman Anna Reilly på Svenska Ridsportförbundet har väldigt många av dessa svar och hon står gärna till tjänst och svarar på frågor om detta, Gabbi har pratat med Anna om att Ridsportutredningen i Uppsala pågår, och Anna hjälper er gärna till rätta i den här frågan. Självklart ställer också vi upp och svarar på frågor när helst ni önskar.

Med vänlig hälsning

Lars Pernler

Bilaga 7. Hantering av inkomna remissyttrande

Remissinstanser som bjudits in att yttra sig	Har yttrat sig
RF-SISU Uppland	Nej
Upplands Ridsportförbund*	Ja, Bälunge Ryttarförening, Jälla Hästsportförening, Lurbo Ridklubb, Uppsala Ponnyklubb och Uppsala Voltige stödjer skrivelsen.
Utbildningsförvaltningen och Celsiusskolan	Ja
Uppsala Ponnyklubb	Ja
Mats Samuelsson, Jälla Hästsportförening samt ridlärare Jälla Yrkesgymnasium	Ja
Bälunge Ryttarförening	Ja
Grellsbo Equestrian Club	Nej
Upplands-Västmanlands fältrittklubb	Ja
Lurbo Ridklubb	Ja
Upplands Islandshästförbund	Ja

Redovisning av de yttrande som bedöms ha störst vikt

Nr	Synpunkt	Kommentar	Hantering i utredningen
1	Utbildningsförvaltningen/Celsiuskolan: Om regeringens förslag till förändringar avseende NIU och RIG på Jälla ridcenter	Ändrat i utredningen	Ändrat utifrån utbildningsförvaltningens förslag.
2	Upplands ridsportförbund*: Utredningen använder endast underlag från fritidsvaneundersökningen för att beskriva hur många som rider och får då fram siffror som inte stöds i annan statistik	Siffror på nationell nivå kan inte direkt översättas till lokal nivå i Uppsala. Fritidsvaneundersökningen ger en statistisk säker bild av omfattningen av ridsport i Uppsala kommun. Ingen annan säkrare källa	Synpunkten lämnas utan åtgärd

		finns. Uppgiften i utredningen ger en bild, ett perspektiv av ridsporten och kan, om man så vill, användas för att jämföra ridsportens omfattning i jämförelse med andra verksamheter som fritidsvaneundersökningen visar.	
3	Upplands ridsportförbund*: Utredningen tar ingen hänsyn till vilken verksamhet som bedrivs på anläggningarna.	Utredningen genomförs som en del i kommunens lokalförsörjningsplanering med utgångspunkt att beskriva kommunens lokal- och anläggningsbehov ur ett brett medborgarperspektiv, däribland föreningar. Kommunens idrotts- och frididspolitiska program utgör stöd. Utredningen har fokus på anläggningarna och beskrivningar av verksamheterna ligger på den nivå som utredning har behov av i detta skede. Underlag och information har hämtats från föreningar, som har kompetens och kunskap om ridsportens föreningsverksamhet.	Utredningsrapporten har kompletterats med stycket ”idrottens själ”, som vill fånga en kvalitet som är speciell för ridsporten.
4	Upplands ridsportförbund*: den del av utredningen som belyser de ekonomiska förutsättningar ostrukturerad	Ekonomiska information i utredningen beskriver <ul style="list-style-type: none"> • olika stödformer till föreningar som har förekommit i kommunen, exempelvis borgensåtagande och särskilda föreningsbidrag • att ge en bild av kostnaden för den enskilde utövaren att delta i ridsport. • att beskriva stöd och subventioner olika ridsportföreningar 	Förtydligas i rapporten Hänvisning till bilaga 5. Bidrag ser olika ut beroende på förening och anläggningsform.

5	<p>Upplands ridsportförbund*: Vi frågar oss hur det är möjligt att endast utifrån en grov uppskattning om antalet ryttare eller ridtimmar i kommunen göra en bedömning ridsportens anläggningsbehov och huruvida det är fyllt eller inte. Utredningen konstaterar att det är kö till alla ridskolorna i Uppsala kommun samt att det saknas en anläggning för tävling, framför allt på högre nivå. Samtidigt bedömer utredningen inte att det finns något behov av ytterligare ridhus (eller menar man ridytor?) Hur kan man konstatera det utan att redovisa hur beläggningen ser ut på de ridhus och ridytor som finns?</p>	<p>En slutsats som utredningen gör är att det inte råder anläggningsbrist inom ridsportens tränings- och motionsverksamhet som helhet. I Uppsala finns en mångfald av ridanläggningar med varierade former av ägande och drift, som innebär att det, ur kommunens perspektiv, inte råder någon anläggningsbrist för ridsporten som helhet. På längre sikt finns behov av ytterligare en anläggning för att täcka behovet för en ökande befolkning. För att få bort den kö som finns hos föreningsägda ridskolor behöver utveckling ske vid befintliga anläggningar. Under utredningens gång har två synpunkter varit särskilt tydliga. Ett är investeringsbehov i olika befintliga föreningsdrivna ridsportanläggningar, den andra är att Uppsala saknar en anläggning för tävlingar på högre nivå.</p>	<p>Begreppet <i>ridhus</i> ändras till <i>ridanläggning</i> i stycket: Ridsportens anläggningsbehov på kort sikt.</p>
6	<p>Upplands ridsportförbund*: Remissvaret går inte in detalj på de olika delarna i utredningen då vi anser att den statistiska utgångspunkten, behovsdefinitionen och strukturen först behöver åtgärdas</p>		<p>Synpunkten lämnas utan åtgärd</p>
7	<p>Uppsala Ponnyklubb har dels lämnat eget svar, samt att man har bidragit till Upplands ridsportförbunds svar.</p>	<p>Synpunkter sammanfaller till stor del med yttrandet från Upplands ridsportförbund</p>	<p>Synpunkten hanteras i enlighet med yttrande från Upplands ridsportförbund.</p>

Sammanfattande synpunkter från Uppsala ponnyklubb:

- Mycket inklippt material som borde hört hemma i förra årets arbete.
- Begreppsförvirring gör utkastet svårläst.
- Motsägelsefulla slutsatser i vissa delar.
- Okunskap om ridsporten bland utredarna lyser tyvärr igenom.
- Genomgående "luddigt" och oklart vad man egentligen kommit fram till.
- Vore bra om vi får reda på vad det tredje året av utredande förväntas leda till.
- Vi efterfrågar ett större samarbete mellan tjänstemännen och oss på ridskolorna och föreningarna för att kunna ta fram ett korrekt och tydligt material, då det är vi som har yrkeskompetens inom ridsporten.
- Vi önskar också att man tar stöd och hjälp av SvRFs tjänstemän och även URFs Distriktskonsulent för att få fram korrekta information, rätt språk och få ett bra underlag.
- Enhetligare och tydligare frågor med JA/NEJ svar i vissa fall skulle skapa tydligare svar och göra det lättare för föreningarna att lämna de svar som efterfrågas, och också lättare att tolka svaren och materialet för de tjänstemän och politiker som materialet landar hos.

8	Utbildningsförvaltningen och Celsiuskolan. Korrekturändringar och faktauppgifter		Synpunkter har inarbetats i utredningen
9	Mats Samuelsson, Jälla Hästsportförening samt ridlärare Jälla Yrkesgymnasium Korrekturändringar och faktauppgifter. Föreningen deltar även i yttrandet från Upplands ridsportförbund		Synpunkter har inarbetats i utredningen
10	Bälinge Ryttarförening. Information om den nya anläggningen Lilla Blomsberg i Svista. Föreningen deltar även i yttrandet från Upplands ridsportförbund		Ny information har inarbetats i utredningen
11	Upplands-Västmanlands fältrittklubb Har lämnat nya faktauppgifter om verksamheten för ryttare med funktionsvariationer		Nya faktauppgifter har inarbetats i utredningen
12	Lurbo Ridklubb har lämnat faktauppgifter angående bland annat verksamheten, relationen till Uppsala ridcenter AB och föreningens ansvar för underlag i ridhus och ridbanor. Föreningen deltar även i yttrandet från Upplands ridsportförbund		Nya faktauppgifter har inarbetats i utredningen
13	Upplands Islandshästförbund har lämnat kompletterande faktauppgifter		Nya faktauppgifter har inarbetats i utredningen

Utredningen drar följande slutsatser:

- **Det råder ingen anläggningsbrist inom ridsportens tränings- och motionsverksamhet som helhet.**
I Uppsala finns en mångfald av ridanläggningar med varierade former av ägande och drift, som innebär att det, ur kommunens perspektiv, inte råder någon anläggningsbrist för ridsporten som helhet. På längre sikt finns behov av ytterligare en anläggning för att täcka behovet för en

ökande befolkning och ett ökat ridintresse. För att få bort den kö som finns hos föreningsägda ridskolor behöver utveckling ske vid befintliga anläggningar.

- **Ridskoleföreningar har investeringsbehov i varierande grad.**

Föreningarna anger behov av investeringar i varierande omfattning av underhåll, nybyggnation och ombyggnation hos flera ridskoleföreningar.

- **Kommunens stöd till ridskoleföreningarna varierar.**

Ridskoleföreningarna kan söka kommunens olika föreningsstöd. Beroende på hur aktiva föreningarna är på att ansöka varierar bidragsutbetalningen under olika år. Gamla beslut från kommunen om särskilda stöd till enskilda föreningar finns kvar vilket innebär att kommunens stöd till föreningarna ser olika ut.

- **Det saknas en anläggning för högre tävlingsnivåer i Uppsala.**

Ridtävlingar på lägre nivå kan genomföras på flera befintliga anläggningar. Men avsaknaden av en kompetent anläggning för ridtävlingar på högre nivå innebär en begränsning av ridsporten och ridsportens utveckling i Uppsala.

Mot bakgrund av ridsportens anläggningssituation som utredningen kunnat se föreslås följande möjliga vägar för att stödja och utveckla ridsportföreningarnas verksamheter:

- **Låt allt vara som idag.**

Konsekvens: Särskilt Uppsala Ponnyklubb har ett stort behov av att underhålla befintliga byggnader och bygga nytt ridhus och ny stallbyggnad. Föreningen kan inte fortsätta med sin dagliga verksamhet i befintliga byggnader och kan komma att upphöra inom 5 år.

I Uppsala finns ingen tävlingsanläggning som klarar större tävlingar. Föreningarna fortsätter att åka till andra kommuner för att tävla och anordna tävlingar på högre nivåer.

Ekonomisk konsekvens: Ingen ökad kostnad för idrotts- och fritidsnämnden.

- **Ta över ägande av ridanläggningar och hyra ut till föreningar/bolag.**

Konsekvens: Nedgångna anläggningar får ägare som har möjlighet att investera i upprustning och höja kvaliteten och föreningarna får tillgång till ändamålsenliga lokaler. Om kommunen håller fast vid en självkostnadshyra för egen anläggning är det osäkert om föreningarna har råd att hyra in sig. Driftbidraget för egen anläggning kan täcka en del av hyran, men inte för en hel ridanläggning till självkostnadshyra. Lurbo ridanläggning ägs redan av kommunen och hyrs ut subventionerad till Lurbo Ridklubb. Föreningen klarar inte att hyra till självkostnad.

Idrotts- och fritidsnämnden kan, med stöd av idrotts- och fritidspolitiska programmet, pröva möjligheten att ge särskilt föreningsbidrag.

Flera andra föreningar som äger sina anläggningar kan skapa tryck på att kommunen också tar över deras anläggningar och hyr ut, tillbaka till föreningarna till subventionerat pris.

Ekonomisk konsekvens: Beroende på idrotts- och fritidsnämnden ambitionsnivå kan nämndens hyresnivå öka med 5 - 10 miljoner kronor per år för en anläggning.

- **Ge särskilt föreningsstöd till Uppsala Ponyklubb för upprustning av sin anläggning**

Konsekvens: För att föreningen ska klara av en nybyggnation av stall och ridhus behöver de en kommunal borgen för banklån och särskilt föreningsbidrag.

Kommunen har vid tidigare fall beviljat särskilda stöd till Uppsala innebandyallians/Upsala IF friidrott (IFU arena) och Bandyalliansen (Relitahallen). Det som är en väsentlig skillnad mot dessa allianser är att Uppsala Ponyklubb är ensam förening som själv måste bära alla risker och kostnader.

Ett särskilt föreningsstöd måste vara förenligt med statsstödsreglerna.

Kommunen ska behandla alla föreningar lika om det inte finns särskilda skäl för annat. En risk för kommunen skulle vara att fler föreningar skulle uppvakta kommunen om bidrag/borgen för att ha råd att bygga en egen anläggning.

Föreningen har idag ett lån på 5 miljoner kronor till kommunen som den varken amorterar eller betalar ränta på.

Ekonomisk konsekvens: Idrotts- och fritidsnämnden har själv inga möjligheter till att ge särskilda bidrag utan beslut måste fattas av kommunfullmäktige.

- **Bygga en tävlingsanläggning och hyra ut den på markeringsavgift till föreningar.**

Konsekvens: Föreningarna i Uppsala kan anordna tävlingar på hemmaplan. Om anläggningen byggdes på Jälla kan den även användas till skolverksamhet under dagtid. Tävlingsridning och elitverksamheten skulle kunna utvecklas.

Ekonomisk konsekvens: Beroende på idrotts- och fritidsnämnden ambitionsnivå kan nämndens hyresnivå öka med 8 - 13 miljoner kronor per år.

Remissvar *Utredning om ridsportens anläggningsbehov*

Inledning

Upplands Ridsportförbund lämnar följande skrivelse med anledning av *Utredning kring ridsportens anläggningsbehov*.

Upplands Ridsportförbund välkomnar att utredningen görs men ser några utmaningar så som den är utformad. Sammanfattningsvis ser vi tre problemområden.

För det första anger utredningen att syftet är att belysa all ridning som faller inom ramen för Svenska Ridsportförbundets eller Islandshästförbundets grenar oavsett hur den är organiserad. Samtidigt utgår utredningen endast från fritidsvaneundersökningen för att beskriva hur många som rider och får då fram siffror som inte stöds i annan statistik och inte visar på vilken typ av anläggningsbehov ryttarna har. Ridskoleryttare, ryttare med egen häst, ryttare som rider inom ramen för sin skolverksamhet och tävlingsryttare har alla olika behov. Utöver det tillkommer Islandshästförbundets medlemmars behov.

För det andra tar utredningen ingen hänsyn till vilken verksamhet som bedrivs på anläggningarna utan utredningen avgränsas endast till idrottsytornas antal i förhållande till antal ridande enligt fritidsvaneundersökningen. Detta trots att utredningen inte heller ger en fullständig bild över de faktiska förhållande gällande ridytor. Inte heller belyser utredningen nyttjandegrad på anläggningar eller ens idrottsytorna. Ridanläggningarnas många olika användningsområden, som bidrar till flera olika nämnders verksamheter och mål, tas inte upp alls i utredningen.

För det tredje är den del av utredningen som belyser de ekonomiska förutsättningar ostrukturerad och jämförelser mellan olika idrotter, anläggningar, stödformer och tider under vilka stöden beviljats är inte konsekvent redovisade vilket gör att jämförelser blir omöjlig.

Remissvaret går inte in i detalj på de olika delarna i utredningen då vi anser att den statistiska utgångspunkten, behovsdefinitionen och strukturen först behöver åtgärdas.

Statistik

I utredningen utgår förvaltningen, enligt utsago, i första hand från fritidsvaneundersökningen för att fastställa hur många som rider. Enligt undersökningen rider 10% av uppsalaborna mellan 12 - 90 år minst en gång per år. Det vill säga 18 700 personer enligt den egna statistiken. Den siffran anser vi är svårt att använda som utgångspunkt för behovet av ridanläggningar. Enligt statistik från Svenska Ridsportförbundet rider 500 000 svenskar varje vecka, vilket är 5% av befolkningen. Det skulle innebära att ca 12 000 uppsalabor rider varje vecka. 3000 uppsalabor är medlemmar i en förening ansluten till Svenska Ridsportförbundet och av dessa är 2666 st medlemmar i en förening som också bedriver ridskola. I Svenska Ridsportförbundet på nationell nivå finns 150 000 medlemmar. Applicerar man samma förhållande på Uppsala kommun är det inte orealistiskt att tro att minst 10 000 uppsalabor rider varje vecka.

Ridskolorna i kommunen genererar ca 80 000 riddtimmar/år. De flesta ridskoleryttare rider bara en gång i veckan men det är sannolikt att många av de ryttare som inte rider på ridskola rider oftare, har man egen häst bör den tränas i princip dagligen. I storleksordningen totalt 200 000 riddtimmar/år inom Uppsala kommun är därför helt realistiskt.

I Uppsala kommun genomfördes under föregående år 54 officiella tävlingar med dryg 3500 starter (för länet är siffran 120 tävlingar och 11 504 starter 2019). Siffran för starter på klubb- och träningstävlingar uppskattas ligga på nästan motsvarande nivå. Utöver detta tävlar många ryttare från Uppsala kommun på tävlingar runt hela Mälardalen i stor omfattning.

Definitioner och målgrupper

I utredningen används begrepp som anläggningsbehov, ridsportanläggning och ridhus på ett inkonsekvent sätt. "**Ridsportanläggning**" beskrivs i utredningen innehålla vissa byggnader och "anlagda ytor", ridskolors anläggningar beskrivs som att de bör innehålla något fler saker (stall, ridbanor, hagar m.m.). Utredningen har sedan inte tittat närmare på anläggning utifrån den definitionen utan bara fokuserar på de ytor som används för själva ridandet. Inte heller har man definierat vilka behov olika typer av ridsportutövare har. Vi anser att frågan om ridanläggning och inte bara ridytor är central eftersom det utgör förutsättning för vilken ridverksamhet som kan bedrivas på anläggning. I själva utredningsuppdraget står att "uppdraget är att utreda ridsportens anläggningsbehov", inte något om ytor för ridsportutövande eller ens ridsportanläggningar.

Begreppet **ridhus** borde omnämnas som ridyta om man med ridhus menar träningsytor för ridsport, vilket i stort verkar vara fallet. Det kan då inbegripa såväl inomhus ridytor som utomhusridytor. Utomhusridytor kan dessutom inbegripa såväl inhägnade banor (med eller utan belysning), som ridvägar, ridslingor och terrängbanor. Utomhusridytornas beskaffenhet påverkar vilken typ av ridverksamhet som kan utövas på ytan. Innomhusridytor skiljer sig också avsevärt om de är uppvärmda eller inte, eller rörande vilket underlag det har eftersom även detta påverkar nyttjandet av ytan. Ytornas beskaffenhet påverkar deras möjligheter att fungera för olika typer av ridträning och -tävling varför det är relevant att titta på behov som finns för olika typer av ridning som t.ex. tävling, ridskola, skolverksamhet och ridning med egen häst.

För att kunna utreda behovet av anläggningar behöver också olika typer av målgruppers behov fastställas. Vi har identifierat fyra olika målgrupper: ridskoleryttare, ryttare som motionsrider eller tränar med egen häst, ryttare som rider inom ramen för sin skolgång i grund eller gymnasieskola och tävlingsryttare. För enkelhetens skull kallar vi dem nedan: ridskoleryttare, egenhästryttare, skolryttare och tävlingsryttare.

Ridskoleryttaren har behov av en anläggning där det finns hästar, ridytor och biytor. För att ridskoleryttaren ska kunna rida krävs att ridskolan har hästar och en anläggning som fyller alla krav avseende hästhållning och arbetsmiljö. Det är också rimligt att det finns omklädningsrum och teorisalar för att ridskoleryttaren ska kunna utöva sin idrott.

Egenhästryttaren behöver för att kunna utöva sin ridning ytor att rida på. Detta kan lösas på många olika sätt, allt från att endast rida i skogen till att träna för tränare flera gånger i veckan i ridhus, antingen på den anläggning där egenhästryttaren har sin häst eller genom att transportera sin häst till en sådan anläggning.

Skolryttaren har i praktiken samma behov som ridskoleryttaren för att kunna fullfölja sin ridutbildning. Skolutbildning bedrivs på olika anläggningar inom ramen för grund och gymnasieskolan, som ridprofil eller gymnasieutbildning inom ramen för Uppsala Yrkesgymnasium på Jälla, Realgymnasiet och Celsiusskolan med bl.a. Nationell Idrottsutbildning för ridsport.

Tävlingsryttaren behöver tillgång till tävlingsanläggningar. En tävlingsanläggning behöver ha flera banor som motsvarar kraven för den nivå av tävling som ryttaren rider på. En tävlingsanläggning behöver ha minst en framridningsbana och en tävlingsbana. Det behövs parkeringsytor och biytor som sekretariat, toaletter, domarutrymmen etc. Tävlingsryttaren tillhör också alltid någon, eller flera, av de tre kategorierna ovan.

Verksamheten

Vi har fått information om att vilken verksamhet som bedrivs på anläggningar inte är relevant för utredningen och att det inte heller är relevant att titta på nyttjandegraden på de anläggningar som idag finns. Vi frågar oss hur det är möjligt att endast utifrån en grov uppskattning om antalet ryttare eller riddimmar i kommunen göra en bedömning ridsportens anläggningsbehov och huruvida det är fyllt eller inte. Utredningen konstaterar att det är kö till alla ridskolorna i Uppsala kommun samt att det saknas en anläggning för tävling, framför allt på högre nivå. Samtidigt bedömer utredningen inte att det finns något behov av ytterligare ridhus (eller menar man ridytor?) Hur kan man konstatera det utan att redovisa hur beläggningen ser ut på de ridhus och ridytor som finns? Om samtliga, för allmänheten, möjliga ridhus är uppbokade stor del av tiden finns ju inte tillräcklig tillgång? Om ridskole- och skolryttares anläggningsbehov innebär behov av även stall och hagar så kan inte ett ensidigt fokus på ridytor vara tillräcklig för att svara på frågan om deras behov fylls. Om tävlingsryttarnas behov innebär anläggningar som är möjliga att bedriva tävlingar på i enlighet med reglementen för olika grenar så räcker inte att konstatera att det finns ett visst antal ridytor i kommunen. Det säger ingenting om möjligheten att bedriva tävling på dessa ytor.

På ridanläggningar som föreningar inom Upplands Ridsportförbund nyttjar bedrivs verksamhet av olika art. Att bortse från det med argumentet att uppdraget är att titta på ridsportens behov i bemärkelsen endast ridningen är att inte förstå ridsporten. Hästen är inget man lämnar i förrådet mellan träningarna och att ta ansvar för och lära sig om hästar är en grund för all ridsport. Att ensidigt fokusera på idrottsytorna är inte att utreda ridsportens anläggningsbehov. Ridsporten är också utbildning i stallet, skötsel av hästar, skolverksamhet och verksamhet för personer med funktionsvariationer. Dessutom är stallet en betydande fritidsgård för många människor i olika åldrar. Ridskolorna tar emot barn, unga och vuxna och ger dem en meningsfull fritid utan avgifter nästan 7 dagar i veckan hela året. För varje betald riddimme vistas ridskoleryttare 3 timmar ytterligare i stallet per vecka (Undersökning av Upplands Ridsportförbund 2014) och ryttare som har egen häst lägger i storleksordningen

minst 2 timmar per ridtimme för att sköta om hästen och där med förenliga uppgifter på anläggningarna. Något som Uppsala kommun också uppmärksammat genom finansiering av fritidsledare på kommunens ridskolor. Om det inte är Idrotts- och fritidsnämndens ansvar att se till hela behovet för ridsporten så behöver även utbildningsnämnden och kultur- och fritidsnämnden inkluderas i arbetet eftersom ridskolornas, och Stiftelsen Jälla Egendoms anläggningar, såväl som många andra ridanläggningar, också bidrar till måluppfyllelse för dessa nämnders arbete.

Ekonomi

I utredningen presenteras olika exempel och uppgifter om finansieringssätt för olika idrotter och föreningar, bland annat i delen "Olika former av drift och ägande...". Exempelen presenteras inte på likvärdigt sätt och det är därför svårt att följa vilka olika typer av stöd som beviljats till olika saker. Några föreningars stöd redovisas som att de har amorteringsfria lån, eller att kommunen betalar räntor och amorteringar. Inga uppgifter kring vilka summor det innebär förekommer. Hos andra föreningar redovisas att kommunen köper tider i privat eller föreningsägda anläggningar för att hyra tillbaka dem till föreningarna för subventionerad hyra. Hur mycket dessa stöd innebär redovisas inte.

För ridsportens del redovisas hur tre ridskoleföreningars avgifter för att rida i verksamheten ser ut, inte något om vilka kostnader dessa avgifter täcker. Vidare redovisas i faktiska summor vilken typ av ersättning som gått ut till vissa föreningar. Det är högst oklart hur dessa uppgifter är relevanta för att svara på frågan om ridsportens anläggningsbehov.

Om utredningens syfte bara är att utreda hur det förhåller sig med antal ridytor i förhållande till antalet ridande ser vi inte varför ekonomin alls är relevant. Däremot är det självklart högst relevant för ridsportens utveckling och fortlevnad hur de ekonomiska förutsättningarna ser ut. Det skulle vara gynnsamt för utredningen med en redovisning av olika typer av stöd och stödmöjligheter som finns t.ex. avtal om att kommunen bekostar räntor eller köper tider på anläggningen för att sedan hyra tillbaka till föreningen med subvention.

Det är vidare viktigt att belysa det faktum att en ridskola inte kan välja att dela sin anläggning med andra genom att bara hyra den när idrottsutövandet sker eftersom hästarna, som är förutsättningen för verksamheten, behöver anläggningen dygnet runt. Detta påverkar självklart de ekonomiska förutsättningarna.

Sammanfattning

Upplands Ridsportförbunds distriktsstyrelse ser mycket positivt på arbetet med utredningen och vill på alla sätt som önskas vara behjälplig och stötta i processen. Flera andra kommuner har också tidigare utrett ridsportens behov och det finns goda möjligheter att dra nytta av tidigare kunskap och erfarenheter.

Uppsala 2020-12-14

*Malin Aldal, ordförande, på uppdrag av styrelsen för Upplands Ridsportförbund
Bältinge Ryttarförening, Jälla Hästsportförening, Lurbo Ridklubb, Uppsala Ponnyklubb och
Uppsala Voltige stödjer skrivelsen.*