

Handläggare
Tobias Åström Sinisalo

Datum
2014-02-11

Diarienummer
UAN-2014-0066

Utbildnings- och arbetsmarknadsnämnden

Uppföljning av ekonomiskt bistånd per januari 2014

Förslag till beslut

Utbildnings- och arbetsmarknadsnämnden föreslås besluta

att överlämna rapporterna till kommunstyrelsen,

att lägga informationen till handlingarna.

Föredragning

En rapport över utvecklingen av utbetalt ekonomiskt bistånd, antal hushåll och orsaker till beviljat ekonomiskt bistånd per januari presenteras i bilaga 1.

Kostnaderna totalt för utbetalt ekonomiskt bistånd ligger för januari 10,4 procent över vad som är budgeterat men lägre än utfallet för januari 2013, 6,7 procent. Kostnaderna för utbetalt socialbidrag är för januari 2014 13,1 procent över budget och utfallet är 4,3 procent lägre än för januari 2013. Kostnaderna för socialbidrag flykting är 18,9 procent lägre än vad som är budgeterat och utfallet 33,5 procent lägre jämfört med januari 2013. Det totala antalet unika hushåll med utbetalt ekonomiskt bistånd är i samma nivå i januari 2014 jämfört med december 2013. Jämfört med motsvarande månad 2013 (januari) är det färre hushåll (2397) i januari 2014 som beviljades ekonomiskt bistånd jämfört med föregående år.

Kontoret för barn, ungdom och arbetsmarknad

Carola Helenius Nilsson
Direktör

Bilaga 1 Uppföljning ekonomiskt bistånd 201401

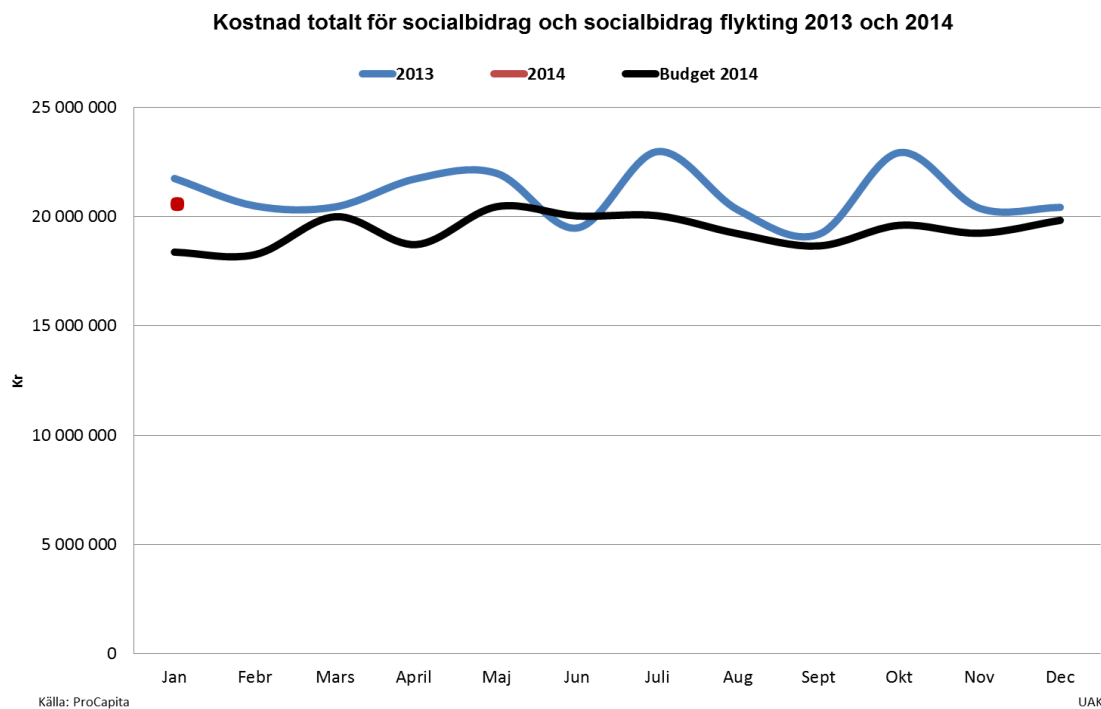
Handläggare
Tobias Åström SinisaloDatum
2014-02-13Diarienummer
UAN-2014-0066

Uppföljning av ekonomiskt bistånd¹ per januari 2014

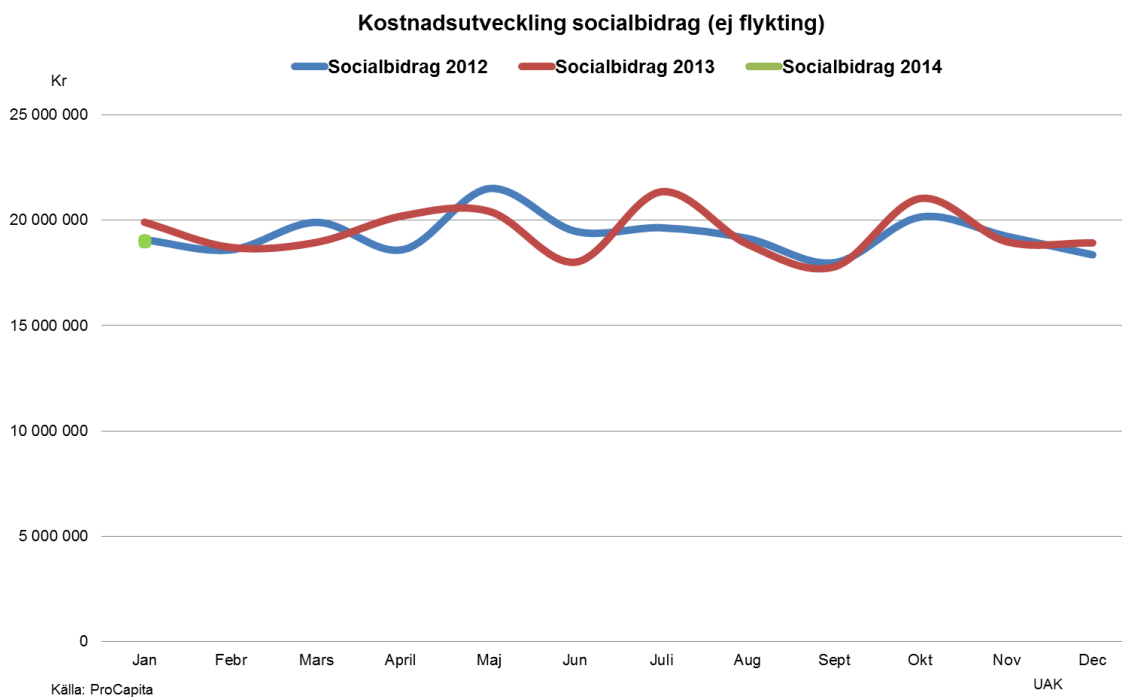
Antal hushåll som får socialbidrag och socialbidrag flykting som presenteras i denna månadsrapport är hämtad från registerutdrag ur socialbidragsverksamhetens handläggarssystem ProCapita. De hushåll som rapporteras är hushåll som fått en utbetalning av socialbidrag den månad redovisningen avser. Hushåll som får avslag eller inte lämnat in ansökan om ekonomiskt bistånd den aktuella månaden är inte medräknade. Samtliga hushåll på varje enhet inom verksamheten som fått en utbetalning ingår. Observera att uppgifter för kostnad och antal hushåll för den senaste månaden är preliminära och räkna med en viss ökning. Siffrorna justeras vid nästa månadsskifte.

Kostnaderna totalt för utbetalt ekonomiskt bistånd ligger för januari 10,4 procent över vad som är budgeterat men lägre än utfallet för januari 2013, 6,7 procent. Kostnaderna för utbetalt socialbidrag är för januari 2014 13,1 procent över budget och utfallet är 4,3 procent lägre än för januari 2013. Kostnaderna för socialbidrag flykting är 18,9 procent lägre än vad som är budgeterat och utfallet 33,5 procent lägre jämfört med januari 2013. Det totala antalet unika hushåll med utbetalt ekonomiskt bistånd är i samma nivå i januari 2014 jämfört med december 2013. Jämfört med motsvarande månad 2013 (januari) är det färre hushåll (2397) i januari 2014 som beviljades ekonomiskt bistånd jämfört med föregående år.

¹ Med ekonomiskt bistånd avses socialbidrag (försörjningsstöd och ekonomiskt bistånd till livsföring i övrigt), socialbidrag till flyktingar samt introduktionsersättning.

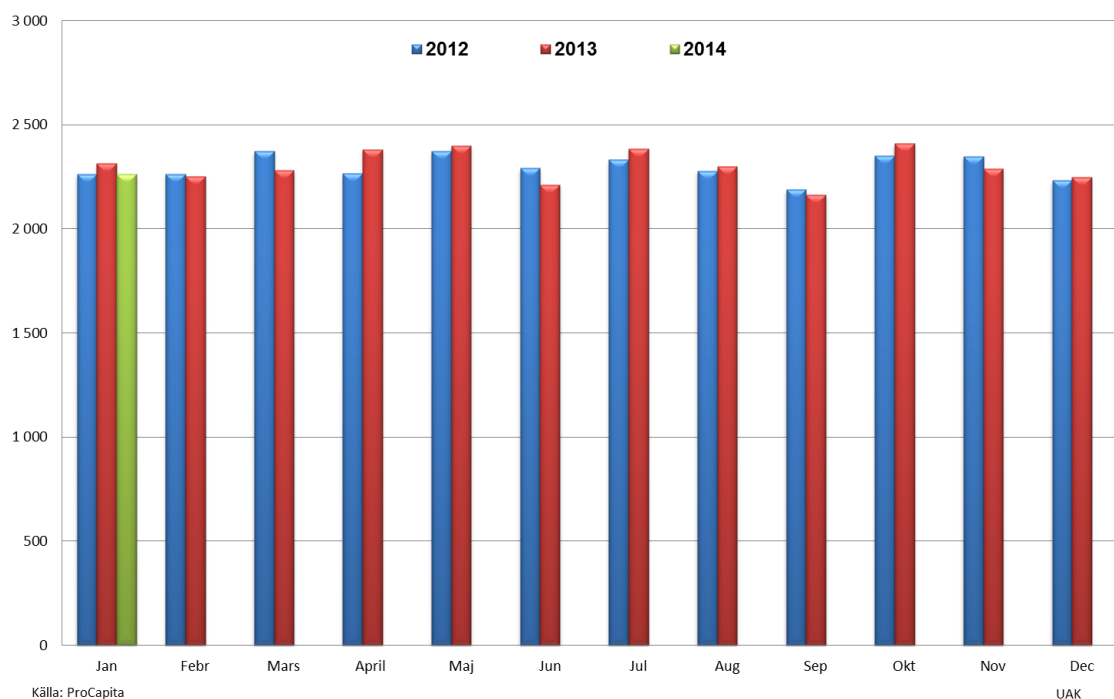


Utbetalning av socialbidrag och socialbidrag flykting inkluderas i ekonomiskt bistånd. Tidigare ingick även introduktionsersättning i ekonomiskt bistånd, sista introduktionsersättningen betalade kommunen ut i oktober 2012. Från och med den 1 december 2010 har Arbetsförmedlingen huvudansvaret för introduktion för nyanlända flyktingar.



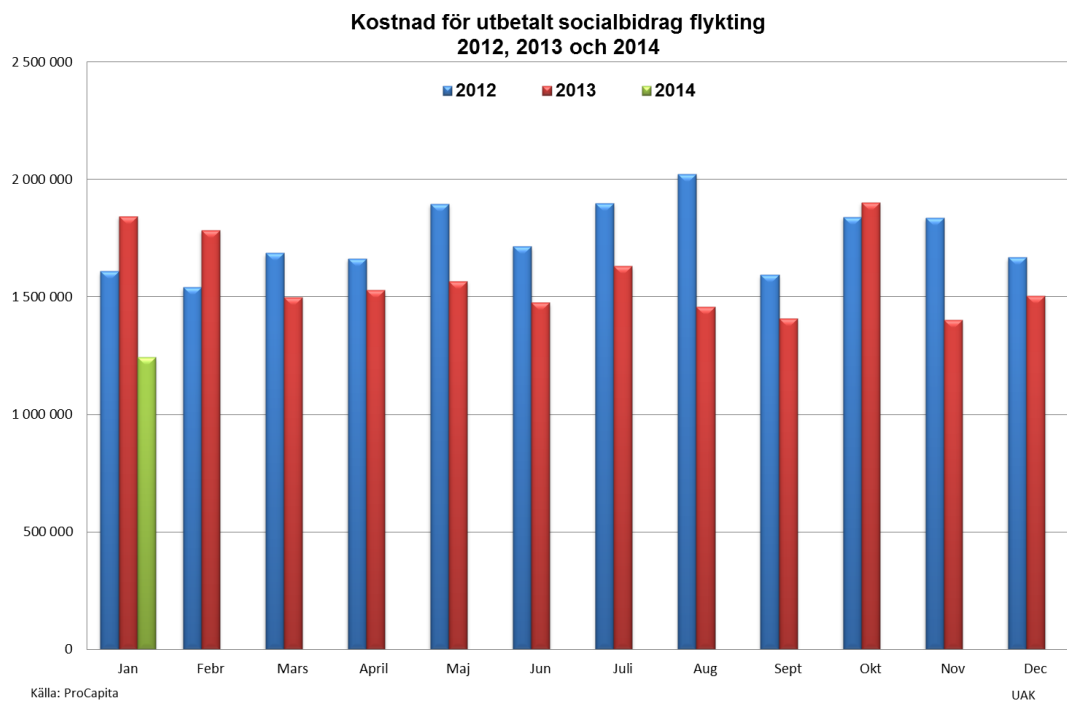
Kostnaden för utbetalt socialbidrag (ej flykting) för januari 2014 ligger något högre än december föregående år. Det är vanligt att kostnaderna är högre i januari än december för att utbetalningen i december sker redan innan jul vilket gör att fler utbetalningar skjuts till januari och många räkningar mottas i januari. Kostnaderna för socialbidrag (ej flykting) är lägre för januari 2014 än för januari 2013. Kostnader för utbetalt socialbidrag fluktuerar ofta under året beroende på när personer är i utbildning med studiemedel och när hushållen får höga räkningar. Vid en tillbaka blick de senaste 10 åren så är det endast 2007 som kostnaderna för januari månad var lägre än samma månad året innan. Vanligtvis så räknas ut socialbidragsnormen upp varje år nationellt utifrån bl a höjning av konsumentprisindex. Ingen uppräknings av socialbidragsnormen gjordes 2014 vilket undvek direkta kostnadsökningar. Under november och december sjönk antalet hushåll och i december erhöll 2248 hushåll ekonomiskt bistånd. Antalet hushåll i behov av socialbidrag (ej flykting) pendlade mellan ca 2 200 hushåll och 2 400 hushåll under 2013. Antal hushåll i januari 2014 som fick socialbidrag (ej flykting) uppgick till nästan 2 300. Detta är något fler än i december 2013 men något färre än januari 2013. Det finns en viss eftersläpning i utbetalningarna vilket gör att antal hushåll och utbetalt bistånd justeras kommande månadsskifte.

Antal hushåll per månad med utbetalt socialbidrag (ej flyktingar)

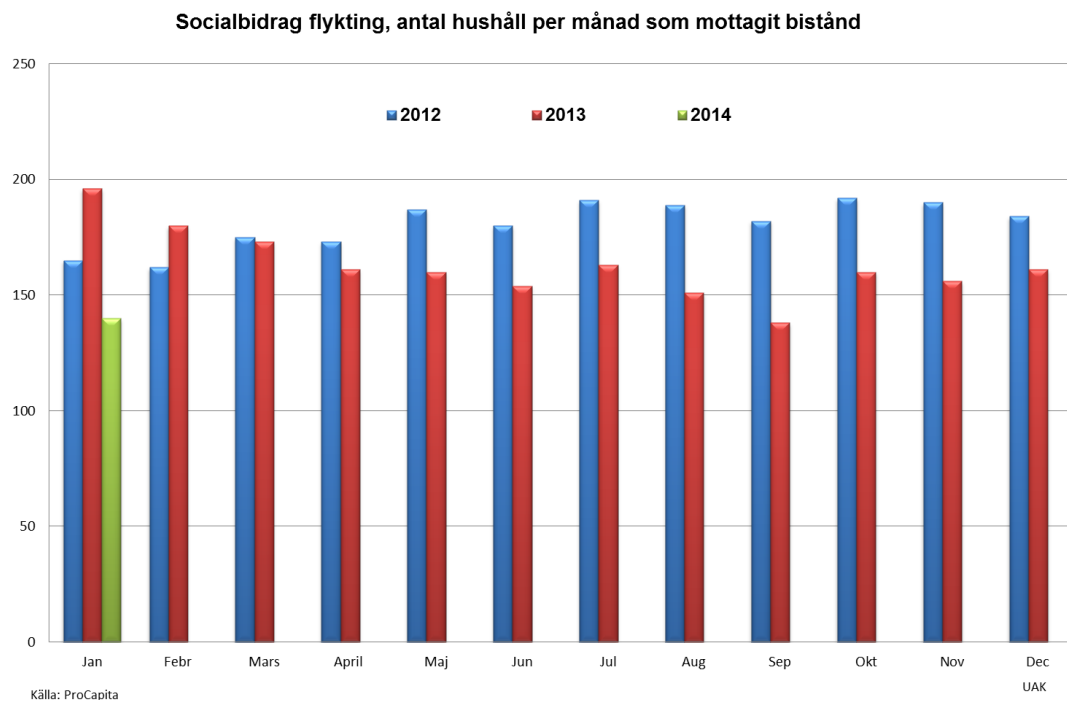


Utbetalt socialbidrag flykting ökade kraftigt i oktober 2013 och var ca 500 tkr högre än i september 2013. Utbetalt socialbidrag flykting var ca 60 tkr högre i oktober än samma månad föregående år. Under november 2013 vände kostnaderna ned och ökade åter något under december. Kostnaden för socialbidrag flykting i januari 2014 är nästan ca 600 tkr lägre än för december 2013. Kostnaderna för utbetalt socialbidrag flykting i januari 2014 är den lägsta sedan januari 2010. Det finns risk för felregistreringar inom socialbidrag flykting då registreringarna sker på olika enheter istället för en ansvarig enhet som tidigare, samtidigt finns det en risk med att personer är registrerad som flykting för lång tid då de måste

omregistreras efter tre år efter tillståndsåret. Kostnader för utbetalt socialbidrag flykting påverkas bl a av flyktingsströmmar i världen och hur fort personerna får etableringsersättning. Under 2014 förväntats ett stort mottagande av flyktingar från Syrien.

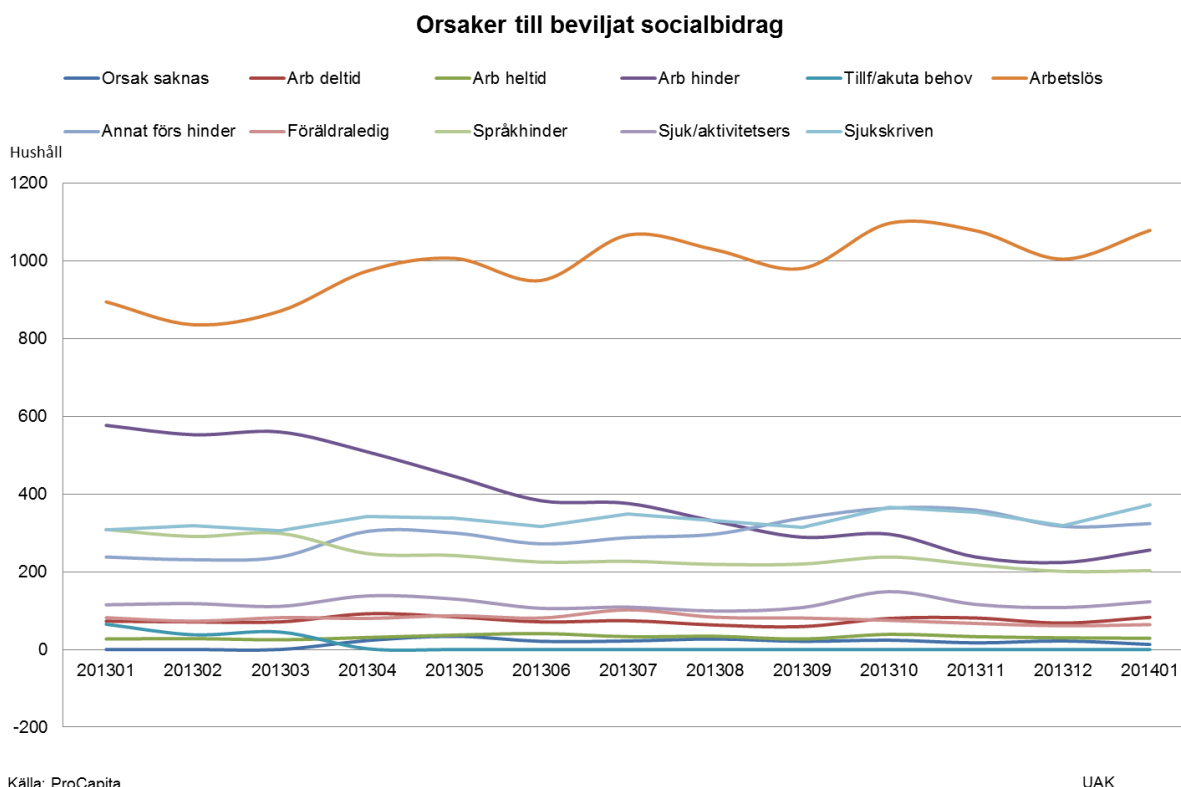


Antalet hushåll med socialbidrag flykting fluktuerade mellan 138 och 196 under 2013. I januari 2014 var de färre antal hushåll både jämfört med december 2013 och januari 2013.



Orsaker till ekonomiskt bistånd

Orsak till utbetalt ekonomiskt bistånd bygger på orsaken till varför personen som hushållet är registrerat på sk registerledaren får ekonomiskt bistånd. Kostnaderna för de som får socialbidrag på grund av arbetslöshet minskade inledningsvis 2013 men vände uppåt i mars och april. I november var kostnaden för gruppen arbetslös årets högsta med 9 446 tkr i beviljat ekonomiskt bistånd. I december är det beviljade beloppet för orsaken arbetslös 8 123 tkr och januari 2014 8 422 tkr. Även antalet hushåll med orsaken arbetslös ökade i oktober ekonomiskt till 1097 hushåll och i november finns 1078 hushåll registrerade med orsak arbetslöshet. I december har antalet hushåll minskat till 1004 arbetslösa och för januari 2014 ungefär samma nivå. Kostnader för den näst vanligaste orsaken till ekonomiskt bistånd i början av 2013, arbetshinder, minskade under våren efter en topp i januari 2013. Minskningen fortsatte över sommarmånaderna och under hösten har annat försörjningshinder och sjukskriven blivit de näst vanligaste orsakerna till ekonomiskt bistånd. Under våren 2013 har Rehabiliteringsenheten på socialtjänsten avslutat flertalet av ärendena som handlagts inom enheten. Den stora omorganiseringen av myndigheten innebär att rehabiliteringsärendena flyttas ut i olika team i den nya organisationen inom försörjningsstöd och kodas i och med detta om från arbetshinder till någon av orsakerna inom arbetslöshet eller annat försörjningshinder. En översyn av orsakskoderna gjordes under våren och ändringarna i koderna gör att ärenden i vissa fall registreras under annan kod idag.

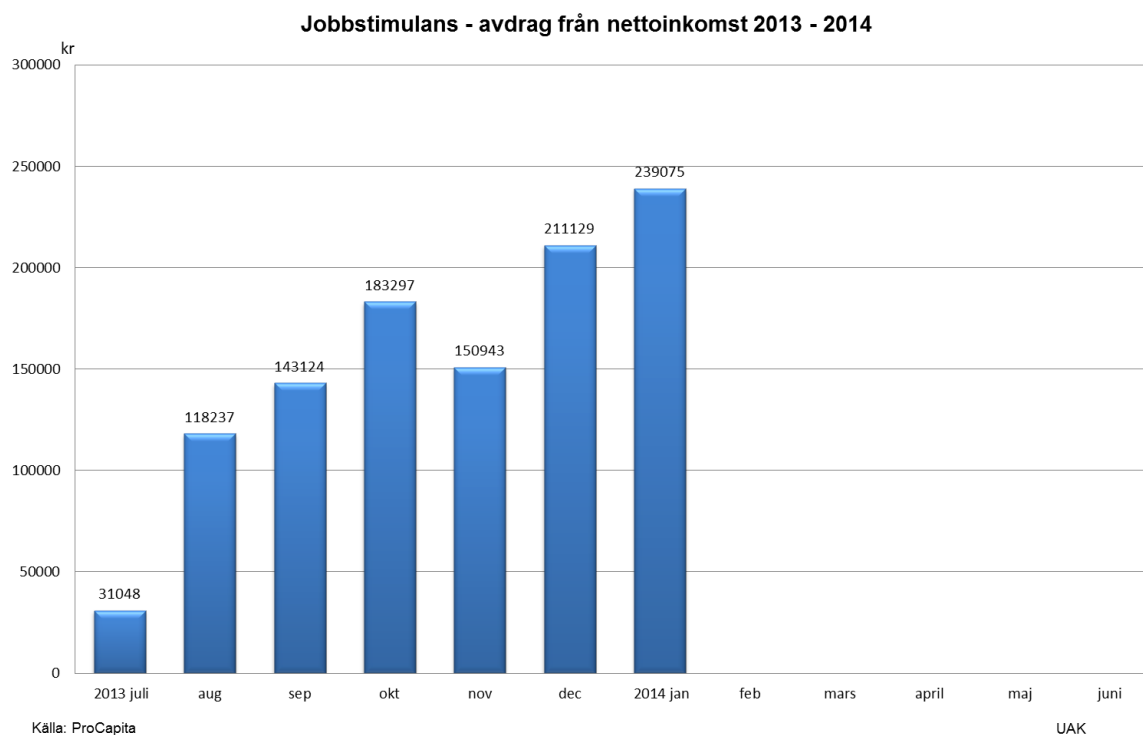


Den vanligaste orsaken till ekonomiskt bistånd i åldersgruppen 18-24 år är arbetslöshet. I december 2013 har 221 hushåll i gruppen beviljats socialbidrag pga arbetslöshet. I januari 2014 minskade antalet till drygt 200 hushåll. En förklaring att antal hushåll minskade i januari

jämfört med december är att ungdomar tenderar till att börja studera med inkomst i januari. Efter arbetslöshet är arbetshinder (47 hushåll) samt annat försörjningshinder (71 hushåll) de mest förekommande orsakerna under januari månad. Noteras bör även att orsaken sjukskriven har ökat i denna åldersgrupp. I januari var antalet hushåll 22 med orsak sjukskriven.

Jobbstimulans

Från och med 1 juli 2013 infördes en särskild beräkningsregel för inkomster av anställning – jobbstimulans. I regel beaktas all inkomst vid prövningen av ekonomiskt bistånd men jobbstimulansen innebär att undantag görs från denna princip. Jobbstimulansen riktar sig till enskilda som har arbetsförmåga. Stimulansen är utformad som en särskild beräkningsregel vilken innebär att 25 procent av nettoinkomsten av anställning under vissa förhållanden inte ska beaktas vid prövningen av ekonomiskt bistånd. Jobbstimulansen dras av innan normberäkningen för hushållet görs. (Mer detaljerad information om jobbstimulansen finns i Socialstyrelsens meddelandeblad 7/2013). Jobbstimulansen innebär en ökning av det utbetalade ekonomiska biståndet.



Som diagrammet illustrerar så har jobbstimulansen ökat sedan införandet i juli 2013. En förklaring till detta är att fler och fler personer har fått välfärdsanställningar. De hushåll som inte blir självförsörjande av lönen från välfärdsanställningen har oftast rätt till jobbstimulans på sitt socialbidrag.

Nedanstående tabell ger en överblick för totala kostnader för utbetalt socialbidrag och socialbidrag flykting från 2011 samt orsaker till utbetalt socialbidrag. Mätperioden är december för samtliga år.

	2011	2012	2013	2014	2014	
	<u>Totalt utfall</u>	<u>Totalt utfall</u>	<u>Totalt utfall</u>	<u>Totalt utfall</u>	<u>Budget</u>	
Kr	244 160 470	254 479 125	254 097 460	20 601 090	232 488 000	
	<u>Utfall januari</u>	<u>Utfall januari</u>	<u>Utfall januari</u>	<u>Utfall januari</u>	<u>Budget januari</u>	<u>Avvikelse mot budget</u>
Kr	19 002 918	20 919 029	21 950 574	20 604 090	18 380 129	-2 223 961
Orsaker					Totalt perioden jan-dec 2014	
Arbetslöshet	6 866 134	7 258 771	7 044 000	8 422 207	8 422 207	
Arbetshinder	3 691 646	4 032 185	5 124 200	1 947 035	1 947 035	
Språkhinder	2 964 582	3 396 587	3 384 602	2 376 357	2 376 357	
Ohälsa	2 578 565	3 233 563	3 442 308	4 187 140	4 187 140	
Övrigt	2 901 991	2 997 923	2 955 464	3 668 351	3 668 351	

Insatser via Arbetsförmedlingen

Arbetsförmedlingen satsningar, målgrupper och arbetssätt förändras över tid. Detta påverkar kostnaderna för socialbidrag eftersom deltagaren i olika åtgärder får ersättning samt att åtgärderna kan leda till betald anställning. Följande diagram visar antal personer som det fått olika insatser av Arbetsförmedlingen (enligt orsakskod) och antal vuxna personer med socialbidrag.

Antal vuxna personer med socialbidrag i insats via Arbetsförmedlingen

