

LANTMÄTERIMYNDIGHETEN  
 Uppsala kommun  
 Ink 2011 -08- 19  
 D.nr: 2011/70179

0380-P2011/12

Diarienummer  
2009/20018-1



# Områdesbestämmelser för Rasbokils kyrkomiljö och del av Helgeby

Uppsala kommun

Normalt planförfarande

LAGA KRAFT 2011-06-16
-----------------------



Handläggare: Dan Thunman, telefon:018- 727 46 32. Postadress: Uppsala kommun, Stadsbyggnadskontoret • 753 75  
 UPPSALA • Besöksadress: Stadshuset, Vaksalagatan 15. Telefon: 018 – 727 00 00 • Fax: 018 – 727 46 61 E-post:  
[stadsbyggnadskontoret@ uppsala.se](mailto:stadsbyggnadskontoret@ uppsala.se) [www. uppsala.se](http://www. uppsala.se)

0380 - P2011 / 12

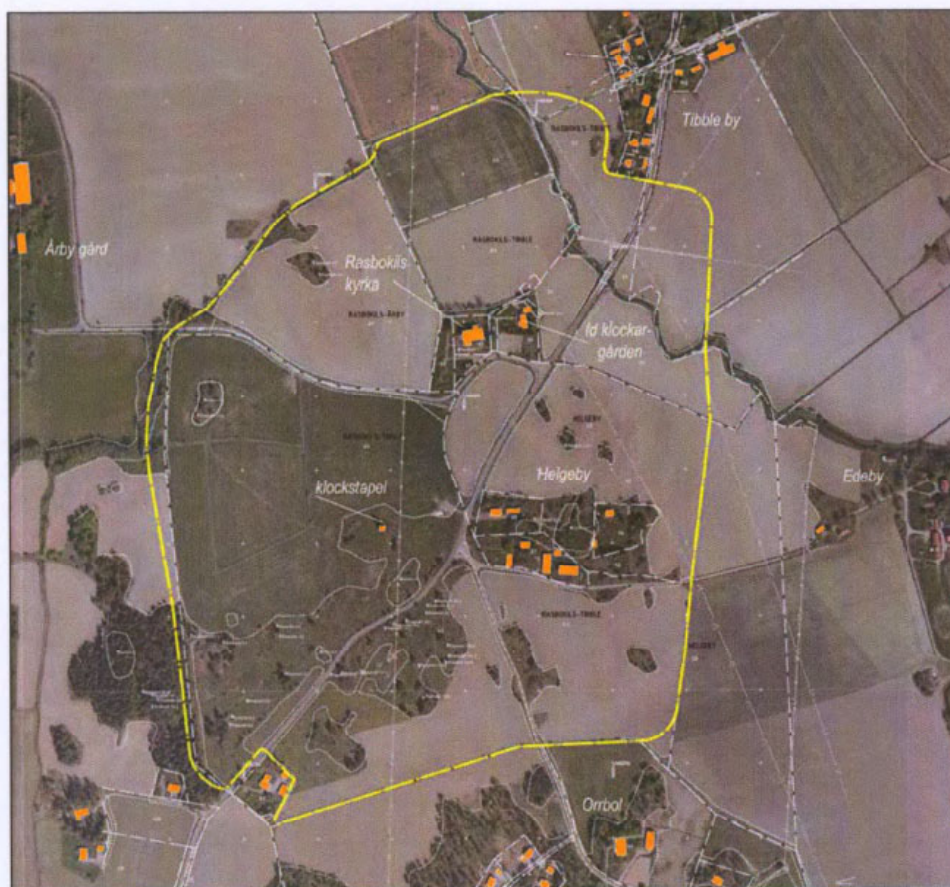
### OMRÅDESBESTÄMMELSERNAS SYFTE OCH HUVUDDRAG

Rasbokils kyrkomiljö är en unik miljö med mycket höga upplevelse- och kulturhistoriska värden. Den ingår i ett större kommunalt kulturmiljöområde (U 24) där kyrkomiljön med kringliggande by- och gårdsbebyggelse särskilt väl illustrerar områdets kulturhistoriska värden (U 24:1).

Syftet med områdesbestämmelserna är att säkerställa kulturhistoriska och upplevelsemässiga värden samt skapa underlag för en bra dialog i plan- och byggfrågor som rör kulturmiljön och därmed tillgodose intentionerna i översiktsplanen. Områdesbestämmelserna innebär viss utökad lovplikt samt varsamhetskrav rörande nya byggnaders placering och utformning. Kommunen kommer inte att debitera lovärenden som aktualiseras till följd av den utökade lovplikten.

Enligt Uppsala kommuns Miljöprogram, antaget av KF 2006-03-27, ska värdefulla kulturmiljöer såväl historiska som estetiska bevaras. Syftet med områdesbestämmelserna är att verka i denna riktning.

### LÄGESBESKRIVNING SAMT MOTIV FÖR AVGRÄNSNING



Områdesbestämmelserna omfattar bebyggelsemiljöerna Rasbokils kyrka och Helgeby och det kringliggande öppna jordbrukslandskapet. Området avgränsas i söder mot f d soldattorpet Rönbacken och Orrbol, i norr mot Tibble by, i väster mot trädridån och diket framför Årby gård samt i öster mot Edeby. Ett av motiven för denna avgränsning är att få med de viktigaste siktlinjerna mot kyrkan och klockstapeln. Men även upplevelsen av landskapet sett från kyrkogården har beaktats.



*Rasbokils kyrka utgör ett dominerande och kvalitativt inslag i det öppna landskapet.*

#### **KULTURMINNESLAGEN**

Kyrkobyggnaden, kyrkotomten och begravningsplatsen är skyddade enligt 4 kap lag om kulturminnen m.m.

Inom eller i anslutning till området finns registrerade fornminnen, mest i form av gravfält. Samtliga fornminnen som finns registrerade på Riksantikvarieämbetets informationssystem för fornminnen finns markerade på kartan. Fornlämningar är skyddade enligt 2 kap lagen om kulturminnen m.m. (KML). Där framgår även att till varje fast fornlämning hör också ett så stort område på marken som behövs för att bevara fornlämningen och ge den tillräckligt utrymme med hänsyn till dess art och betydelse.



*Klockargården är ursprungligen från 1700-talet men fick sin nuvarande utformning vid 1800-talets mitt då den byggdes om för skolverksamhet*

#### **NATURVÄRDEN**

Planområdet ligger inom ett större odlingslandskap med särskilda landskapsvärden. Hagmarkerna utmed vägen, sydväst om Helgeby har höga naturvärden. Områdena finns avgränsade i kommunens översiktsplan.

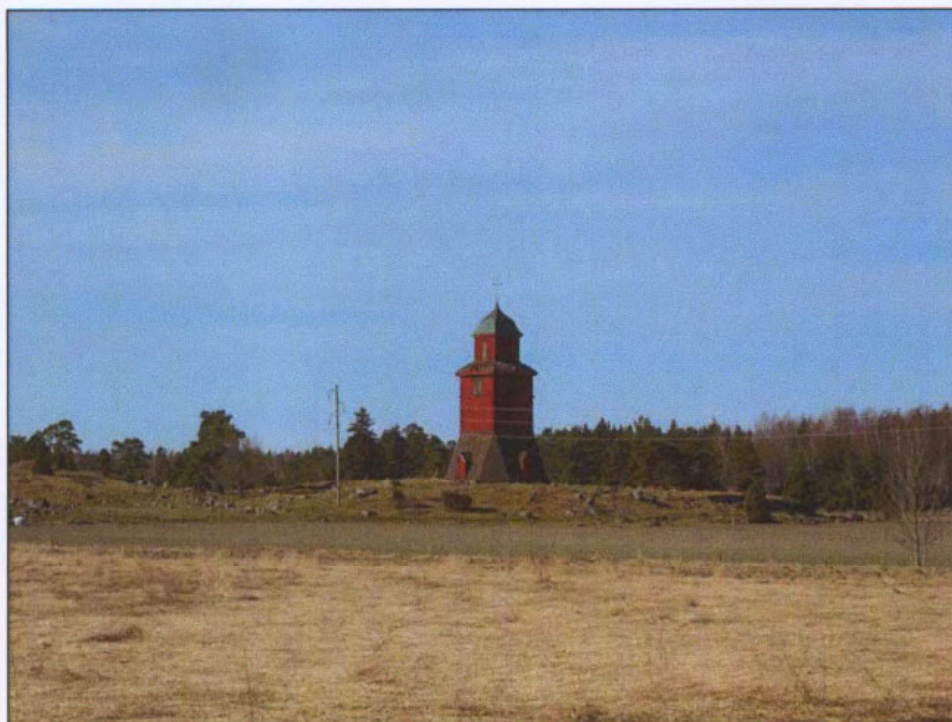
#### **STRANDSKYDD**

Inom planområdet råder strandskydd 100 m från Rasbokilsån.

#### **TIDIGARE STÄLLNINGSTAGANDEN**

Gällande översiktsplan (ÖP) antogs av kommunfullmäktige 2010. Där framgår att landsbygdens kyrkomiljöer tillhör våra mest värdefulla kulturmiljöer. För att fördjupa kunskaperna och skapa bättre underlag vid bedömningar i enlighet med Plan- och bygglagen föreslås i Översiktsplanen att områdesbestämmelser ska upprättas. Byggnadsnämnden gav 2009 Stadsbyggnadskontoret i uppdrag att inleda arbetet med områdesbestämmelser för tio kulturmiljöer, bl a Rasbokils kyrkomiljö.

Uppsala läns kulturminnesvårdsprogram, *Bygd att vårda*, samt Upplandsmuseets kulturhistoriska bebyggelseinventering, *Bebyggelse i Rasbo härad och Vaksala socken*, samt skriften *Kulturmiljöer i Uppsala kommun* ger vägledning för arbetet.



*På 1740-talet byggdes klockstapeln på sin nuvarande plats, en karaktärsbyggnad i det vackra landskapet.*

## OMRÅDETS FÖRUTSÄTTNINGAR OCH FÖRÄNDRINGAR

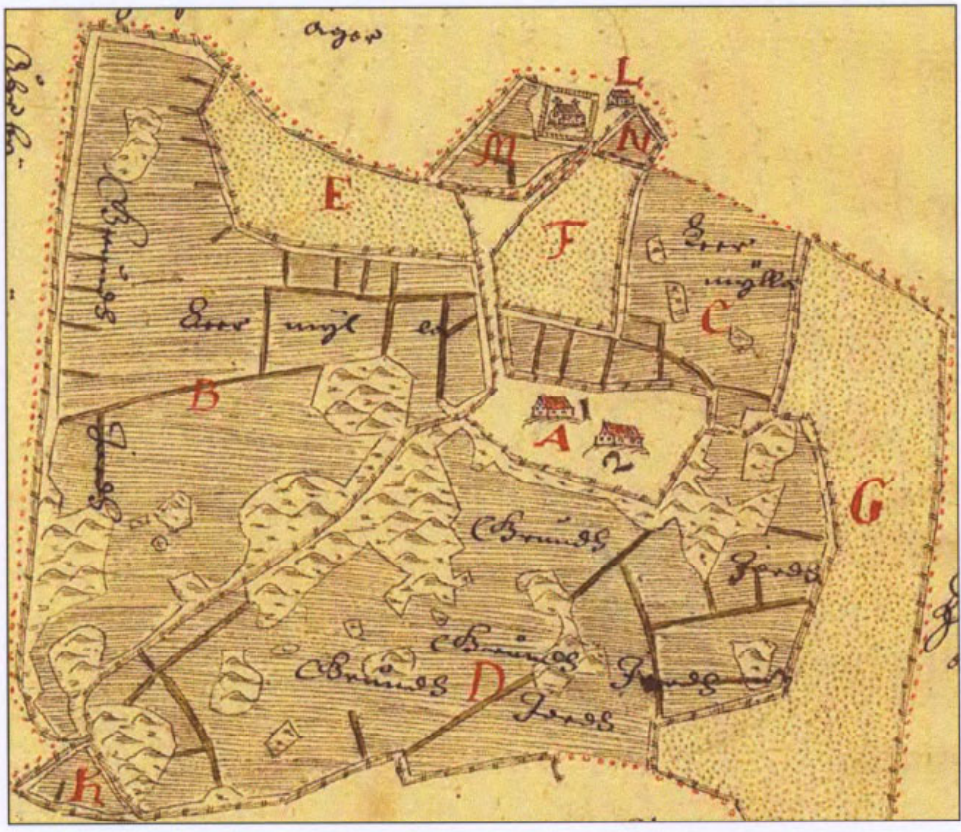
### Kulturarv och landskapsbild

#### Några nedslag i Rasbokils historia

Fornlämningsbeståndet i och i närheten av området antyder att bygden haft fast bosättning sedan bronsåldern. Skärvtenshögar från bronsåldern samt ensamliggande stensättningar och gravfält från järnåldern finns i det stora fornlämningsområdet söder om kyrkan där klockstapeln står. Gravfält från yngre järnåldern finns vid Årby, Edeby och Tibble. Ett av de intressantaste arkeologiska fynden i området är en båtgrav som grävdes fram vid Årby 1935. Även gravklotet som tidigare låg på Klockstapelbacken (vid gravfältet) måste betraktas som ovanligt och intressant. Detta förvaras nu i Upplandsmuseet.

Under medeltiden skedde kraftiga förändringar i samhället. Bebyggelse organiseras i väl avgränsade byar. En ny religion, kristendomen, vann med stöd av kungamakten snabbt inträde. Kyrkor byggdes till en början som enkla träbyggnader som snart ersättades av rikt smyckade tempel i sten och tegel. Rasbokils socken bildades på 1300-talet som en avsöndring från Rasbo. Namnet Rasbokil skrevs 1303 *Resbokil* och 1316 *Killungasockn*. Den nuvarande kyrkan uppfördes i slutet av 1400-talet med rektangulär plan, sakristia och vapenhus. Eventuellt fanns en träkyrka i området redan under tidigt 1300-tal. Platsen är strategiskt vald, centralt i socken och gränsar till tre byar, Helgeby, Tibble och Årby. I närheten fanns även en trefaldighetskälla (idag en brunn). En klockstapel byggdes intill kyrkan. Den nuvarande klockstapeln uppfördes på 1740-talet på

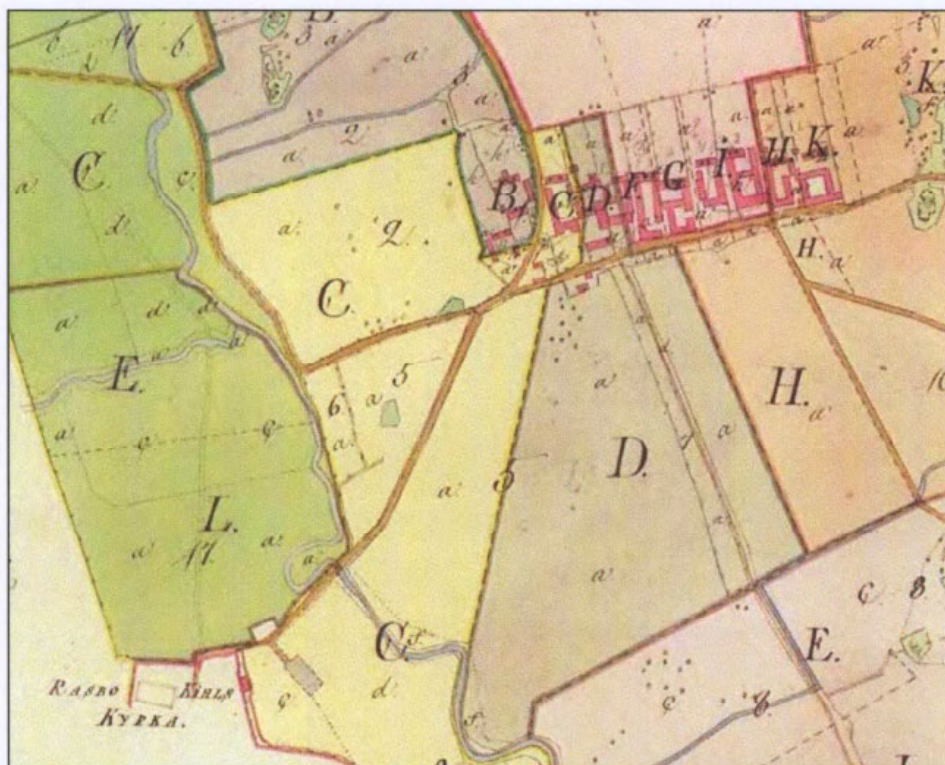
en betydligt högra plats några hundra meter söder om kyrkan. Intill denna uppfördes ett sockenmagasin på 1750-talet (togs bort i slutet av 1800-talet) Norr om kyrkogården byggdes på 1760-talet en fattigstuga som även kom att användas som skola till 1789 då man beslöt att sockenstugan skulle användas som skolsal. På 1790-talet byggdes ett särskilt skolhus sammanbyggt med fattigstugan. Denna fungerade som skola till 1850-talet då man byggde till klockargården med en skolsal som strax därefter höjdes och fick inredd vind. Prästgården låg i Tibble by.



**Helgeby 1640.** Byn bestod av två gårdar. Längre norrut syns kyrkan och klockarbo-staden. Kyrkomiljön gränsar till tre ursprungliga byar/gårdar Helgeby, Tibble och Årby. Källa: Lantmäteriet

I samband med bybildningarna under medeltiden skiftades gårdarnas ägor i bestämda, rättvisa former (solskifte), vilket underlättade för bl a beskattning. Detta resulterade i s k radbyar med rektangulära bytomter som i detta området bästa illustreras av Tibble by som på 1700-talet hade 12 gårdar.

0280-P2011/12



*Tibble by 1807. Byn hade 12 gårdar och var den största byn i socknen. Den reglerade radbyn kom som en följd av laga skifte på 1800-talet att glesas ut. Väster om vägen låg ett pip- och trumpetarboställe och strax öster om vägen häradshövdingens boställe. Intill detta låg prästgården. Den nuvarande prästgårdsbyggnaden uppfördes på 1880-talet. Längst ner till vänster på kartan syns kyrkan. Källa: Lantmäteriet.*

Redan under järnåldern framträder stormansläkter med omfattande jordinnehav. De utgör grunden för adeln som i slutet av 1200-talet erhåller skattefrihet mot skyldigheten att göra vapenplikt till häst. Väster om kyrkan ligger Årby gård som omnämns i skriftliga källor i början av 1400-talet som sätesgård för häradshövdingen i Rasbo. (Häradshövdingebostället flyttades senare till Tibble by.) Den nuvarande huvudbyggnaden stod klar 1653 och kan sägas utgöra ett exempel på hur adelns gods och gårdar kraftigt expanderade under 1600-talet. Sedan byggnaden härjats av brand revs den tredje våningen och bygganden erhöi (1700-tal) den utformning den har idag. Den södra, panelade och rödfärgade flygeln är från 1700-talet. Bland ekonomibyggnaderna märks ett timrat magasin från 1700-talet och en ljus spritputsad stallbyggnad från 1849. Andra byar/gårdar som ombildades till säterier var Fornby och Edeby. Kölinge kapensboställe bildades på 1600-talet. Ycklinge har under en tid fungerat som arbetarbostad för anställda vid Årby gård.



**Hälgeby 1760.** I norr syns kyrkan med klockarbostället. Byns ägor är uppdelade i åker (tvåskifte / gult och grått) och ängsmark (grönt) Källa: Lantmäteriet

#### Markerna skiftas

Genom arvsskiftet och delningar hade åkertegarna styckats upp i smala skiften, vilket medförde att byborna blev helt beroende av varandra vid plöjning, sådd och skörd. Storskiftet genomfördes på flera håll under 1700-talet men innebar inte särskilt stora förändringar i landskapet. Det blev i stället Laga skiftet som skulle få betydelse i detta sammanhang. I Uppsala län genomfördes laga skiftet cirka 1850-80. Syftet från statens sida var att rationalisera jordbruket och underlätta införandet av nya brukningsmetoder. Laga skiftet innebar i princip att byns ägor skiftades så att varje gård fick sin del av marken i mer sammanhängande stycken att bruka och bebo. En omfattande nyodling förändrade landskapsbilden. Järnplogen gjorde det möjligt att plöja de sankare ängsmarkerna, vilket tillsammans med sjösänkningar och utdikningar av myrar gav ny mark att odla. För det aktuella planområdet uppvisar äldre kartor stora, naturliga ängsmarker utmed Rasbokilsån som under 1800- och 1900-talet dikades, plöjdes upp och blev åker.

Vissa gårdar i byarna fick flytta ut för att uppföras i anslutning till den tilldelade marken. De nya bostadshusen fick ofta en modernare utformning än de gamla parstugorna i byn. Husen började också rödfärgas och tegeltaken blev allt vanligare. Den gamla fyrkantsgruppering övergavs och bostadshus och ekonomibyggnader fick en friare terränganpassad placering. Ett exempel på en sådan utflyttning är Klintgården som flyttades ut från Tibble by.





*Centrala delarna av Rasbokils socken 1859. Notera den från Tibble utflyttade gården sydost om byn (UtflG). De större gröna partierna av jordbruksmarken är obruten ängsmark som ännu inte övergått till åker. Källa: Lantmäteriet*

#### *Skolor, folkrörelsebyggnader och handelsbodar*

Genom folkskolestadgan 1842 fick socknens skolundervisning mer fasta former och flera skolhus byggdes. Invid kyrkan ligger en faluröd, panelad framkammarstuga i två våningar som ursprungligen varit klockarbostad. Den fick sin nuvarande utformning när den byggdes om för skolverksamhet vid mitten av 1800-talet. Byggnadens äldsta delar är från 1700-talet. 1903 byggdes ett nytt skolhus, Tibble skola, några kilometer norr om byn.

Mot slutet av 1800-talet och i början av 1900-talet organiserades ett flertal folkrörelser i bygden. I Rasbokil bildades logen "Kils välgång". 1927 invigdes ett nytt ordenshus som även kom att fungera som biograf.

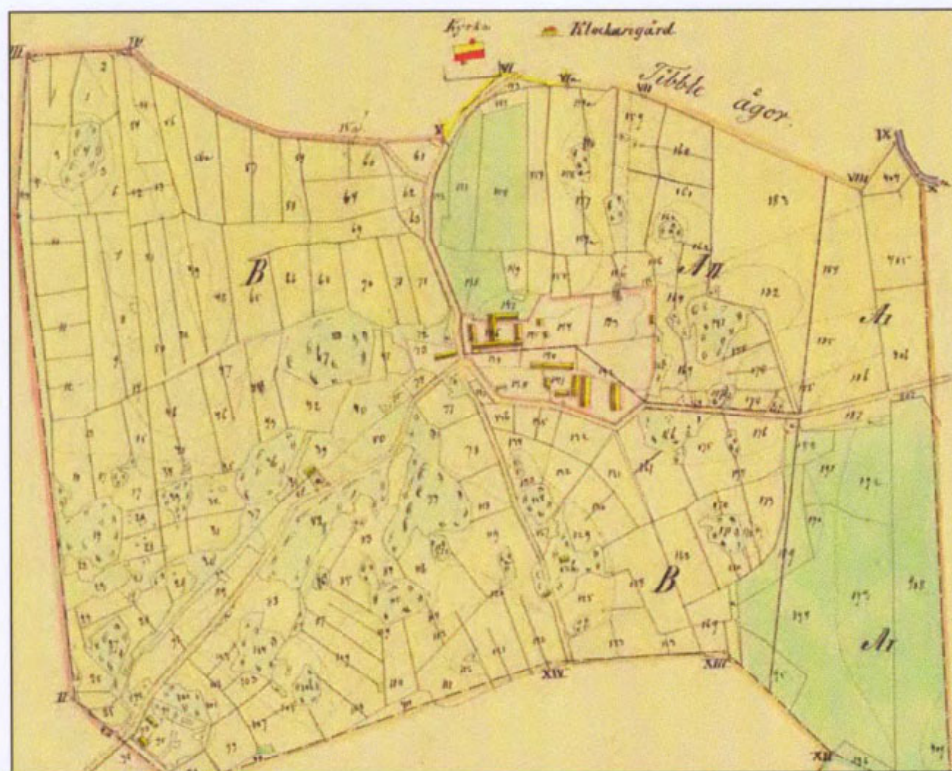
Sedan 1870-talet har det funnits olika, mindre handelsbodar i Rasbokil. I början av 1900-talet byggdes en större handelsbod i Tibble som fortfarande finns kvar, om än i förändrat skick.

#### *Jordbrukets mekanisering*

Under 1900-talet bidrog traktorer, skördetröskor, slättermaskiner m.m. till ett allt effektivare jordbruk. Jordbrukets expansion avbryts på 1940-talet. Den vidare utvecklingen har inneburit en koncentration till större enheter, ökad mekanisering och en omvandling av det gamla kulturlandskapet med dess mindre åkersystem, ängar och genom betning hävdade hagmarker till ett alltmera markerat produktionslandskap.

### Gamla och nyare vägdragningar

Den gamla landsvägen gick tidigare invid östra kyrkogårdsmuren och vidare över ån mot Tibble. Den nuvarande vägdragningen tillkom vid mitten av 1900-talet.



*Helgeby 1854. Byn består av två gårdar. Längst ned till vänster på kartan, invid vägen, syns torpet Rönbacken. Källa: Lantmäteriet.*

### OMRÅDETS KARAKTÄR

Den centrala odlingsbygden i Rasbokils socken utgörs av ett svagt kuperat dalgångslandskap som i den östra delen utvidgar sig till ett större slättområde, dominerat av kyrkan. Dalbotten kring Lejstaån, eller Rasbokilsån som den kallas i denna del, utgörs av uppodlade lerjordar och på den småbrutna moränmarken i övergången mot skogsbygden ligger betesmarken, fornlämningarna och bebyggelsen. Området utgör en karakteristisk forntida randbygd med flera fornlämningar från brons- och järnålder

Kyrkomiljön består förutom kyrkan och kyrkogården av den gamla f d klockarbostaden. Byggnaderna ligger mitt i det öppna landskapet och blir därmed ovanligt dominerande. Dess roll som karaktärsskapande landmärke blir särskilt uppenbart då man nalkas området från söder. Den gulkalkade kyrkobyggnaden kommer omedelbart i blickfånget medan den faluröda träbyggnaden har en något underordnad roll. Klockstapeln ges genom sitt ensamma läge i hagmarkerna söder om kyrkan också en dominerande och miljöskapande roll i landskapet. Tillsammans med det kringliggande landskapet har miljön unika och mycket höga upplevelsevärden.

Helgeby har troligen medeltiden anor. På en karta från 1640 har byn två gårdar och deras marker når fram till kyrkogården. I dag består byn av tre avstyckade fastigheter. De ursprungliga gårdarna har idag fastighetsbeteckningarna 1:9 och 2:1. Byns bebyggelse domineras av rödmålade byggnader. På 1:9 finns dock en äldre mangårdsbyggnad med gulmålad locklistpanel, vita snickerier och sadeltak med rött tegel. Intill mangårdsbyggnaden ligger en mindre ekonomilänga med röda träfasader och tak som är täckt med rött tegel och delvis av plåt.

På 2:1 (f d akademigård) finns en mangårdsbyggnad av trä med röda fasader och vita snickerier. Byggnaden, som är uppförd på 1920-talet, har brutet tak som är klätt med rött tegel. Den flankeras av rödmålade ekonomibygnader av trä. På 1:4 finns ett mindre bostadshus av trä, rödmålat med vita snickerier och rött tegeltak.



*Helgeby 1:9*

#### **BYGGNADERS PLACERING OCH UTFORMNING**

Det är inte bara kyrkan som är mycket gammal. Även det kringliggande landskapet har ett högt åldervärde som ska beaktas. Men framför allt är det upplevelsen av kulturlandskapet med kyrkan som centralgestalt som ska värnas och utvecklas.

Böndernas månghundraåriga brukande av jorden har skapat det öppna kulturlandskap som är av stor betydelse för kulturmiljöns upplevelsevärden. Ett fortsatt brukande av jordbruksmarken är därför av största betydelse för områdets karaktär. Byggnadsnämnden ser därför positivt på ett kontinuerligt utvecklande av jordbrukets fastigheter/byggnader. Uppförande eller större tillbyggnad av ekonomibygnader för jordbruk eller därmed jämförliga näringar kräver inget bygglov. Med anledning av områdets höga kulturhistoriska och upplevelsemäs-

siga värden är det särskilt viktigt att dessa åtgärder planeras och genomförs på sådant sätt att dessa värden inte påverkas negativt.

- Kyrkobyggnaden är väl synlig i det öppna landskapet och har därför ett högt miljöskapande värde. Men även upplevelsen från kyrkogården av det kringliggande kulturlandskapet har kvaliteter som bör beaktas vid prövning av ny bebyggelse i området.
- För att bevara och bygga vidare på områdets karaktär ska ny bebyggelse placeras så att den ansluter till rådande bebyggelsemönster.
- Kyrkans dominerande roll i landskapsbilden ska särskilt beaktas. Ny bebyggelse ska utformas med särskild hänsyn till områdets egenart, se karaktärsbeskrivning.
- Ändringar av byggnader får inte förvanska dess karaktär eller anpassning till omgivningen



*Helgeby 2:1. F d akademigård med huvudbyggnad från 1920-talet.*

Akt nr: 0380-P2011/12

## HANDLINGAR

angående

# OMRÅDESBESTÄMMELSER

för

## Rasbokils kyrkomiljö och del av Helgeby

Antagen:2011-05-19

## **HANDLINGAR**

### **Samrådshandlingar**

#### Planhandling

- Plankarta med bestämmelser
- Planbeskrivning med illustrationer

### **Övriga handlingar**

Under planarbetet har dessutom följande handlingar upprättats:

- Fastighetsförteckning\*

Samrådshandlingarna finns tillgängliga på stadsbyggnadskontoret och på Stadsbiblioteket. Samtliga handlingar finns att ta del av på Uppsala kommuns hemsida [www.uppsala.se](http://www.uppsala.se). Handlingar markerade med \* finns dock inte på hemsidan på grund av PUL (Personuppgiftslagen).

Fotografier: D Thunman

### **Medverkande**

Områdesbestämmelserna har tagits fram av Stadsbyggnadskontoret. Historiska kartor har tagits fram av Upplandsmuseet.

## UTÖKAD BYGGLOVPLIKT

Förutom den generella bygglovplikten tillkommer genom områdesbestämmelser bygglovplikt för följande åtgärder:

- Ändring av tak- eller fasadmaterial på bostadshus och komplementbyggnader samt omfärgning till annan kulör.
- Rivning av bostadshus och jordbrukets ekonombyggnader.

Bygglovärenden som följer av den utökade lovplikten kommer ej att debiteras.

För jordbrukets ekonomibygnader gäller ej bygglovplikt. Däremot ska kontakt tas med stadsbyggnadskontoret för rådgivning i god tid före uppförande av ekonomibygnad.

## PLANENS FÖRENLIGHET MED ÖP OCH MB

### Översiktsplan

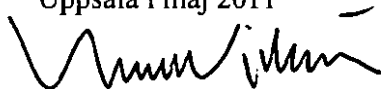
Områdesbestämmelserna är en uppföljning av intentionerna i Översiktsplan för Uppsala kommun (2010).

### Miljöbalken

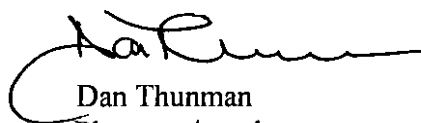
Planförslaget bedöms vara i överensstämmelse med miljöbalken 3 kap 1 § avseende markanvändningens lämplighet med hänsyn till beskaffenhet och läge, föreliggande behov och en från allmän synpunkt god hushållning.

## STADSBYGGNADSKONTORET

Uppsala i maj 2011



Ulla-Britt Wickström  
Planchef



Dan Thunman  
Planerare/utredare

Beslutsdatum

Godkänd av byggnadsnämnden för:

- Samråd: 2010-12-16
- Utställning: 2011-03-24

Antagen av byggnadsnämnden:

2011-05-19

Laga kraft:

2011-06-16