

Handläggare  
Kristin Svensson Lundin

Datum  
2020-05-15

Diarienummer  
MHN 2020-122

Till miljö- och hälsoskyddsnämndens  
sammanträde 10 juni 2020

## Verksamhetsrapport mars/april 2020

### Förslag till beslut:

Miljö- och hälsoskyddsnämnden föreslås besluta

att fastställa nämndens verksamhetsrapport mars/april 2020 enligt bilaga 1.

### Sammanfattning

Förvaltningens arbete har påverkats väsentligt av covid-19. Många av förvaltningens inspektörer fick i april byta fokus och arbeta med tillsyn av folkhälsomyndighetens nya föreskrift om trängsel på restaurang och café. Över 300 tillsynsbesök har genomförts för att kontrollera hur väl restaurangerna arbetar för att minimera risken för trängsel.

Nämnden har utfört helt ny tillsyn som nämnden saknar finansiering för och där nämnden inte heller har rätt att ta ut avgift. Nya arbetsuppgifter och förutsättningar påverkar nämndens intäkter och förmåga att nå planerade verksamhetsmål. Nämnden ser också ett intäktsbortfall kopplat till tillsyn och kontroll som finansieras av timavgifter och som inte utförts under perioden. Tillfälligt stoppade fakturor för årlig avgift medför att intäkter förskjuts till senare under året. Vad gäller tillsynen som finansieras med årliga avgifter behöver nämnden säkerställa att man gör insatser som gör nytta för tillsynsområdena även om den ordinarie tillsynen inte kan genomföras.

Anna Nilsson  
miljödirektör

### Bilagor

Bilaga 1: Verksamhetsrapport mars/april 2020

Miljö- och hälsoskyddsämnden  
**Verksamhetsrapport**

Nämndbehandlas  
2020-06-10

Diarienummer:  
MHN-2020-122

Handläggare:  
Kristin Svensson Lundin

# Verksamhetsrapport

För miljö- och hälsoskyddsämnden mars/april 2020

Ett uppföljande dokument som miljö- och hälsoskyddsämnden fattade beslut om  
10 juni 2020

## Innehåll

Verksamhetsrapporten .....	3
Sammanfattning .....	3
Ekonomiskt resultat och prognos.....	3
Tillsyn, tillståndsprövningar, förrättningar och kontroller .....	3
Särskilt viktiga frågor.....	6
Bakgrund.....	9
Den kommunala organisationen .....	9
Miljö- och hälsoskyddsnämnden .....	10
Miljöförvaltningen.....	10
Begreppsdefinitioner .....	11
Tillsyn, tillståndsprövningar, förrättningar och kontroller.....	13
Miljöskyddstillsyn .....	13
Hälsoskyddstillsyn .....	16
Enskilt vatten- och avloppstillsyn .....	19
Områdesskydd .....	22
Samhällsbyggnad och miljöövervakning .....	24
Kommunala lantmäterimyndigheten .....	26
Livsmedelskontroll .....	29
Tillståndsenheten .....	33
Viktiga händelser på miljöförvaltningen .....	37
Global pandemi.....	37
Nytt handläggarstöd .....	38
Stärkt beredskapsarbete .....	38
Bemötande och service.....	39
Medarbetare och ledare.....	40
Kommunikation .....	41
Resultat för miljöförvaltningens verksamheter .....	44
Kommunfullmäktiges inriktningsmål och uppdrag samt uppdrag vid sidan av verksamhetsplanen .....	46
Ekonomiskt resultat miljö- och hälsoskyddsnämnden .....	47
Helårsprognosen .....	49
Tabell ekonomiskt resultat och prognos (mnkr) .....	50

## Verksamhetsrapporten

Den här verksamhetsrapporten omfattar miljö- och hälsoskyddsnämndens (nämndens) verksamhetsresultat för januari-mars, ekonomiskt resultat för januari-mars samt ekonomisk prognos för helår i förhållande till verksamhetsplan och budget 2020. En del bedömningar har gjorts till och med april 2020.

Miljö- och hälsoskyddsnämndens uppdrag är att skapa en god livsmiljö och hållbar samhällsutveckling i Uppsala kommun. Nämnden svarar för prövning och tillsyn enligt miljöbalken, strålskyddslagen, livsmedelslagen, alkohollagen, spellagen, lagen om tobak och liknande produkter, lagen om handel med vissa receptfria läkemedel samt för den kommunala lantmäterimyndigheten. Miljö- och hälsoskyddsnämnden stöds av miljöförvaltningen.

En stor del av nämndens arbete utgörs av tillsyn och kontroll inom nämndens ansvarsområden. Därutöver arbetar nämnden mot de inriktningsmål och uppdrag som ges av kommunfullmäktige varje år.

## Sammanfattning

I och med pandemin av covid-19 förändrades nämndens förutsättningar att utföra sitt uppdrag kraftigt vilket lett till mindre förebyggande tillsyn än planerat. Några tillsynsprojekt på kommunbidrag har också försenats. Nämnden har under april utfört över 300 tillsynsbesök utifrån folkhälsomyndighetens nya föreskrift om trängsel på restaurang och caféer. Trängseltillsynen har genomförts utan finansiering.

I februari startade förvaltningens nya organisation för utökad beredskap för att säkerställa att förvaltningen är tillgänglig om någonting inträffar på kvällar, nätter och helger som kräver förvaltningens expertis.

I övrigt har nämnden lagt mer tid än planerat på utvecklingen av det nya ärendehanteringssystemet. Till utökad kravarbetet tillkom under våren även arbetet med migrering och e-arkiv.

## Ekonomiskt resultat och prognos

Nämnden har ett positivt resultat om 4,7 mnkr för perioden januari till mars 2020 vilket är 4,3 mnkr lägre i förhållande till periodens budget. Periodens totala intäkter är 15,4 mnkr vilket är 6,1 mnkr lägre än periodens budget. 5,5 mnkr av avvikelsen har en direkt påverkan av covid-19.

Nämnden har utifrån situationen med covid-19 antagit en prognos med lägre intäkter och kostnader. Intäkterna har skrivits ner med 5 procent. En stor del av intäkterna i prognosen har flyttats fram till hösten och nämnden har räknat med fem procents osäkerhet i prognosen på grund av covid-19.

## Tillsyn, tillståndsprovningar, förrättningar och kontroller

### Miljöskyddstillsyn

Nämnden genomförde färre timmar förebyggande tillsyn än planerat under den första delen av året. Under början av året har nämnden lagt tid på att planera och förbereda

årets tillsyn och till följd av det är genomförda tillsynstimmar lägre än planerat i tillsynsplanen. Covid-19 påverkade sedan möjligheterna att påbörja och genomföra planerad tillsyn. Bedömningen är att målen på helår för tillsyn på objekt med årlig avgift kan nås, men att målen för timavgiftsbaserad tillsyn kommer att behöva justeras. Om påverkan från covid-19 är stor även under hösten kan det påverka möjligheten att uppnå helårsmålet också för tillsyn på objekt med årlig avgift.

### **Hälsoskyddstillsyn**

Förutsättningarna att bedriva förebyggande hälsoskyddstillsyn förändrades kraftigt när spridningen av det nya coronaviruset tog fart. Nya tillsynsbesök av särskilt vård- och omsorgsboenden, skolor och förskolor fick ställas in eller bokas om då dessa verksamheter påverkades tidigt av virusspridningen och ökad sjukfrånvaro. Fokus skiftade då till uppföljning av sedan tidigare pågående ärenden och anpassad tillsynsmetodik. En extra tillsynsinsats genomfördes på gym med fokus på hygien.

Några tillsynsprojekt på kommunbidrag har också försenats, till exempel rökfria skolmiljöer och ljudmiljö i skola och förskola.

Genom anpassade prioriteringar utifrån läget har nämnden genomfört mer uppföljande tillsyn än planerat.

En del förebyggande tillsyn kommer kunna genomföras senare under året men det påverkas av när covid-19 restriktionerna lättas. Nämnden bedömer därför att det finns risk för att inte all planerad tillsyn för helåret kommer kunna genomföras.

### **Enskilt vatten och avloppstillsyn**

Tillsynen av enskilda avlopp och handläggningen av inkommande ärenden gick enligt plan. Antalet ansökningar om tillstånd till enskilt avlopp följde prognosen.

De första månaderna planerades och förbereddes tillsynen av markbaserade avloppsanläggningar anlagda för miljöbalken (1999). Tillsynskampanjen startade i april.

Tillsynen av små reningsverk gick enligt plan. I en första omgång granskades 60 stycken fastigheter med små reningsverk via brev och bilder. Svarsfrekvensen var mycket hög (över 90 procent). En tydlig avvikelse som upptäcktes var att över 90 procent inte kunde lämna in något analysresultat på utgående vatten, vilket är ett villkor i tillståndet.

Tillsynen och handläggningen av små avlopp har inte påverkats i någon större grad av spridningen av covid-19.

### **Områdesskydd**

Nämnden prioriterade att handlägga inkommande ansökningar om tillstånd och dispens. Antalet inkommande ansökningar inom områdesskydd var något fler än samma period föregående år. Nämnden påbörjade även planering av kommande strandskyddstillsyn. Tillsyn och prövning av inkomna ansökningar har än så länge gått att genomföra enligt plan trots spridningen av covid-19.

I början på året deltog nämnden på "Bygglov på väg" för att öka tillgängligheten och informationen om strandskydd för kommuninvånarna. Efter den 12 mars ställdes dessa evenemang in, för att minska risken för spridning av covid-19.

Två ansökningar om tävlingar inom naturreservaten drogs tillbaka i början på april med hänvisning till covid-19 och förbudet om större sammankomster än 50 personer.

O-ringen som var planerad att genomföras i flera av Uppsalas naturreservat under sommaren har också meddelat att tävlingen flyttas fram till nästföljande år. Det innebär att dessa beslut kommer att behöva omprövas av Miljö- och hälsoskyddsnämnden.

### **Samhällsbyggnad och miljöövervakning**

Arbetet med uppföljningsprojektet där en detaljplan följs upp och åtgärdsprogrammet för luft påbörjades. Arbetet med åtgärdsprogrammet för luft har påverkats något av spridningen av covid-19 då ansvariga för programmet har varit involverade i kommunens krishantering. Detta bedöms dock inte påverka möjligheten att fullfölja arbetet på sikt.

Nämnden svarade på 10 remisser där 4 var samråd och 6 var granskning. Antal inkomna ärenden under perioden var något fler än tidigare år.

Deltagande i startmöten och granskning av remisser har fortsatt som tidigare trots spridningen av covid-19. Nämndens arbete med detaljplaner har följt planeringen under perioden januari till mars.

### **Kommunala lantmäterimyndigheten**

Vid årsskiftet införde myndigheten digital hantering av samtliga förrättningar som påbörjas, vilket medfört en del arbete för utbildning och introduktion. Denna övergång till ett mer digitalt arbetsätt har hjälpt till mycket när det gäller att arbeta hemifrån för att minska smittspridningen av covid-19. Myndigheten är till viss del påverkad av effekterna av covid-19. Mestadels genom att större sammanträden fått skjutas på framtiden. Arbetet med förrättningar har däremot fortgått, i stort sett som vanligt, tack vare att ärenden nu handläggs digitalt. Effektiviteten i handläggningen har däremot sjunkit något, vilket kommer leda till något lägre debiteringsgrad och därmed också minskade intäkter.

På grund av att vi just nu inte kan hålla större sammanträden, kommer beslut i en del större förrättningar att skjutas på framtiden.

Vi ser också ett möjligt problem, att uppnå det lagkrav på maximalt fyra månaders handläggningstid för ledningsrätter för anläggande av bredband, på grund av att sammanträden inte kan hållas som normalt. Väntetiderna för förrättningar fortsatte att sjunka, vilket är en direkt effekt av att ärendebalansen nu ligger på en lägre och mer stabil nivå än tidigare.

Handläggningstiderna för förrättningar sjönk jämfört med tidigare period, vilket dels beror på en bibehållen effektivitet i kombination med ännu mer utvecklade rutiner.

Myndighetens sammanfattade bedömning är att väntetiderna fortsatte att minska, vilket är enligt plan. Myndigheten planerar att minska väntetiderna ytterligare något under året.

### **Livsmedelskontroll**

Arbetet med livsmedelskontroll har fungerat bra under våren. Särskilt under perioden januari till mars var arbetstempot högt med den planerade kontrollen (kontroller som

finansieras via årsavgifter). Arbetet med livsmedelskontrollen påverkades dock väsentligt av covid-19. Detta eftersom många av förvaltningens inspektörer snabbt fick byta fokus och arbeta med tillsyn av folkhälsomyndighetens nya föreskrift om trängsel på restauranger och caféer. Trängseltillsynen har genomförts utan finansiering. Den ordinarie livsmedelskontrollen har på grund av trängseltillsynen minskat under april. Förhoppningen är att arbetet med livsmedelskontrollen ska kunna prioriteras under maj månad men det är just nu svårt att veta säkert om det är möjligt. Klart är att det kommer att bli väsentligt svårare för livsmedelsenheten att nå alla numerära mål och genomföra alla aktiviteter som planerades vid årets början.

### **Tillståndsenheten**

Covid-19 har inneburit att mycket av den yttre tillsynen på restauranger med serveringstillstånd begränsats eftersom många nöjesställen antingen varit stängda eller enbart bedrivit begränsad verksamhet med få gäster. Folkhälsomyndighetens nya föreskrifter om att förhindra smitta av covid-19 på restauranger och caféer har inneburit att tillståndsenhetens personal har behövt bistå livsmedelsenhetens personal med att kontrollera trängsel på restauranger.

När det gäller tillsyn av tobak, e-cigarettor och folköl har arbetet följt planen. Från december 2019 till och med februari 2020 har ett kontrollköpsprojekt genomförts. Kontrollköp är en metod som syftar till att kontrollera hur väl butiker som säljer varor med åldersgränser kontrollerar legitimation hos den som köper.

En utbildning i ansvarfull alkoholserving för serveringspersonal genomfördes i mars.

Alkohollagen ställer krav på ekonomisk lämplighet. Spridningen av covid-19 har dock inneburit att även många seriösa företagare får tillfälliga ekonomiska svårigheter. Bedömningar av den ekonomiska lämpligheten kommer därför bli mer komplicerade under det kommande året. Hänsyn behöver bland annat tas till om sökande/tillståndshavaren har visat vilja att göra rätt.

## **Särskilt viktiga frågor**

### **Covid-19**

#### *Interna åtgärder med anledning av covid-19*

Förvaltningen genomförde en riskanalys kopplat till covid-19 för att identifiera och förebygga arbetsmiljörisker. Utifrån riskanalysen har förvaltningen genomfört åtgärder så som till exempel:

- Prioriterat att utveckla den interna kommunikationen i digitala kanaler för att upprätthålla en god psykosocial arbetsmiljö utifrån rådande förutsättningar.
- Fördelat arbetsuppgifter, infört delvis nya rutiner och genomfört utbildningar för att hantera nyckelpersoners eventuella sjukfrånvaro.
- Arbetat med att utvecklat den förvaltningsgemensamma arbetsmiljörutinen för att förebygga verksamhets specifika arbetsmiljörisker.
- Sett över hur ärenden ska prioriteras om handläggningstiderna riskerar att öka på grund av hög sjukfrånvaro.

#### *Insats trängsel*

Förvaltningens arbete har påverkats väsentligt av covid-19. Många av förvaltningens inspektörer fick i april byta fokus och arbeta med tillsyn av folkhälsomyndighetens nya

föreskrift om trängsel på restaurang och café. Föreskrifterna innebär bland annat att varje restaurang måste säkerställa att det inte uppstår trängsel och därmed stor risk för spridning av covid-19. Förvaltningen har gjort en kraftfull insats med sin tillsyn. Över 300 tillsynsbesök har genomförts för att kontrollera hur väl restaurangerna arbetar för att minimera risken för trängsel. Trängseltillsynen har genomförts utan finansiering. Mycket tid har också lagts på att handlägga klagomål, ungefär 130 klagomål på trängsel kom in under mars och april. Förvaltningen har tillsammans med bland annat kommunens näringslivsavdelning genomfört en massiv informationskampanj riktad till företag och invånare. Det har också varit ett mycket stort intresse från massmedia.

#### *Påverkan på verksamhetsresultat och ekonomi*

Nämnden har utfört helt ny tillsyn utifrån smittskyddslagen som nämnden saknar finansiering för och där nämnden inte heller har rätt att ta ut avgift. Nya arbetsuppgifter och förutsättningar påverkar nämndens intäkter och förmåga att nå planerade verksamhetsmål. Nämnden ser också ett intäktsbortfall kopplat till tillsyn och kontroll som finansieras av timavgifter och som inte utförts under perioden. Tillfälligt stoppade fakturor för årlig avgift medför att intäkter förskjuts till senare under året. Vad gäller tillsynen som finansieras med årliga avgifter behöver nämnden säkerställa att man gör insatser som gör nytta för tillsynsområdena även om den ordinarie tillsynen inte kan genomföras.

#### **Stärkt beredskapsarbete**

Nämnden har fortsatt sitt arbete för stärkt krisberedskap. I februari startade förvaltningens nya organisation för utökad beredskap för att säkerställa att förvaltningen är tillgänglig om någonting inträffar på kvällar, nätter och helger som kräver förvaltningens expertis. Det kan till exempel handla om olyckor där dricksvattnet/grundvattnet hotas, brand med stark rökutveckling eller föroreningar i släckvatten, larm om smitta eller utbrott av matförgiftningar. Sedan införandet har tre incidenter medfört att beredskapsorganisationen kontaktats.

#### **Nytt digitalt handläggarstöd**

Förvaltningen deltar med ett eget delprojekt inom det kommungemensamma projektet Digitalt handläggarstöd (DHS). Projektet är en viktig del i miljöförvaltningens verksamhetsutveckling och ska leda fram till att förvaltningen har ett nytt diarie- och ärendehanteringssystem för verksamhetsområdena livsmedelskontroll, miljöskydd, hälsoskydd, områdesskydd samt enskilt vatten och avlopp.

Det nya systemet kommer att kopplas mot e-arkiv för digital arkivering av handlingar. Systemet kommer att möjliggöra för förvaltningen att ta fram nya moderna e-tjänster och bidrar till en mer pappersfri verksamhet inför flytten till nya stadshuset 2021.

Arbetet med det nya handläggarstödet bedöms ta mer tid än vad som var planerat. Det finns risk för att projektet därför kommer att påverka nämndens verksamhetsplan och förvaltningens operativa plan genom att andra planerade aktiviteter kan komma att behöva utgå.



### **Högt resultat i kommunens medarbetarundersökning**

Uppsala kommuns årliga medarbetarundersökning genomfördes i mars. Förvaltningen ökade både sitt resultat och svarsfrekvens och ligger högst i kommunen. Förvaltningens resultat visade ett totalindex på 82 jämfört med 78 året innan.

### **NKI**

Miljöförvaltningen har de senaste åren haft höga NKI-värden<sup>1</sup> för de fyra verksamhetsområden som ingår i mätningarna: miljöskyddstillsyn, hälsoskyddstillsyn, livsmedelskontroll och serveringstillstånd. I resultatet för helåret 2019 som publicerades i april 2020 har livsmedelskontroll och serveringstillstånd fått högst betyg i Uppsala kommun (företagsärenden). Resultatet visade förbättringar inom förvaltningens alla områden jämfört med 2018. Miljöförvaltningen har ett bättre NKI-resultat än både Uppsala kommun totalt och riksnittet för Sveriges samtliga kommuner 2019.

---

<sup>1</sup> NKI redovisas på en skala mellan 1–100, där 100 är högsta betyg. Betyget värderas sedan enligt följande; >80 Mycket högt, 70–80 Högt, 62–69 Godkänt, 50–61 Lågt, <50 Mycket lågt.

# Bakgrund

## Den kommunala organisationen

Kommunfullmäktige är kommunens högsta beslutande organ. Kommunfullmäktige representerar folket i kommunen och tar beslut i kommunens viktigaste frågor. Kommunfullmäktige tar beslut om kommunens inriktning, verksamhet och ekonomi, beslutar om den kommunala förvaltningens organisation och verksamhetsformer, väljer ledamöter och ersättare till kommunstyrelsen och nämnderna samt väljer revisorer som granskar kommunens verksamhet. Kommunfullmäktige beslutar vilka nämnder som ska finnas och väljer dess ledamöter. Varje nämnd ansvarar för ett visst område.

Nämnderna ansvarar för den löpande verksamheten inom kommunen, förbereder ärenden som ska beslutas av fullmäktige och genomför beslut som fattas i fullmäktige.

Varje nämnd stöds av en förvaltning vars uppdrag är att genomföra de beslut som nämnderna fattar, och förse nämnderna med beslutsunderlag. I förvaltningarna arbetar anställda tjänstepersoner och i praktiken är det dem som sköter genomförandet av kommuners verksamheter, men de förtroendevalda har alltid det yttersta ansvaret.

Kommunfullmäktige ger nämnderna årliga uppdrag och fyraåriga inriktningsmål. Nämnderna upprättar därefter verksamhetsplaner som beskriver hur varje nämnd ska nå inriktningsmålen och vilka beslut som måste tas. I slutet av året beskriver varje nämnd sedan resultaten för sin verksamhet samt hur de har uppnått de uppdrag och mål som getts ut av Kommunfullmäktige i en verksamhetsberättelse.

## Miljö- och hälsoskyddsnämnden

Miljö- och hälsoskyddsnämndens uppdrag är att skapa en god livsmiljö och hållbar samhällsutveckling i Uppsala kommun. Nämnden svarar för prövning och tillsyn enligt miljöbalken, strålskyddslagen, livsmedelslagen, alkohollagen, spellagen, lagen om tobak och liknande produkter, lagen om handel med vissa receptfria läkemedel samt för den kommunala lantmäterimyndigheten. Nämnden arbetar också förebyggande genom att sprida information, ge råd och anvisningar. Målet är ett friskt och tryggt Uppsala som utvecklas strukturerat och hållbart.

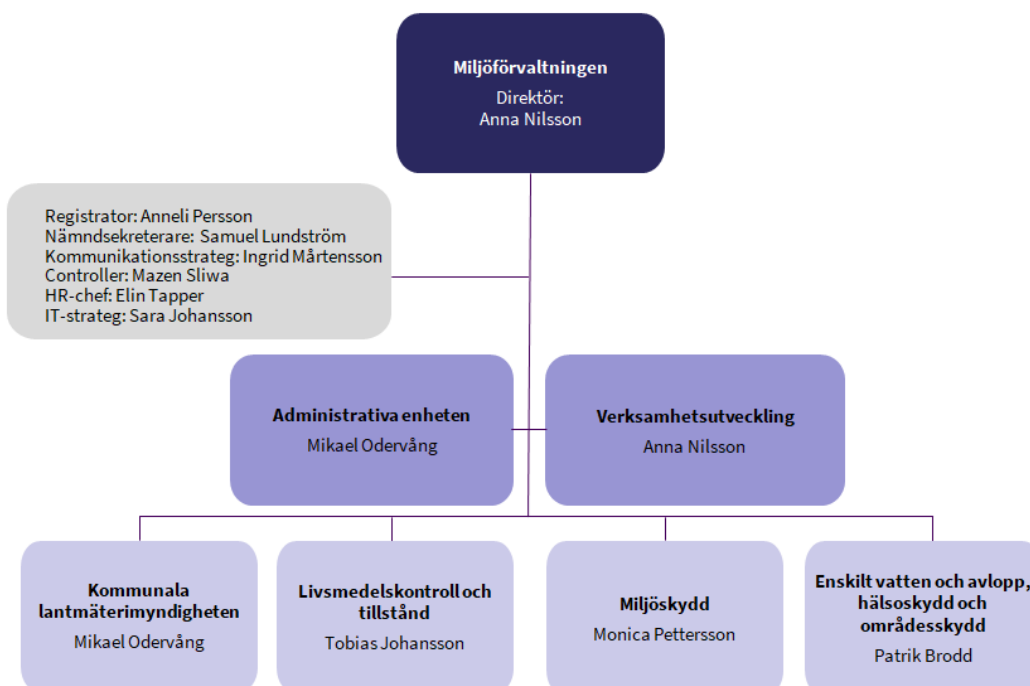
## Miljöförvaltningen

Miljö- och hälsoskyddsnämnden stöds av miljöförvaltningen. Miljöförvaltningens verksamhet delas upp i åtta verksamhetsområden indelade i fyra avdelningar som åskådliggörs i organisationsbilden (per 200518) nedan.

Verksamhetsområdena är:

- Miljöskyddstillsyn
- Hälsoskyddstillsyn
- Enskilt vatten och avloppstillsyn
- Områdesskydd
- Samhällsbyggnad och miljöövervakning
- Kommunala lantmäterimyndigheten
- Livsmedelskontroll
- Tillståndsenheten

Förutom de fyra avdelningarna finns en administrativ enhet som bildades 2018 samt två verksamhetsutvecklare som stödjer förvaltningens övergripande arbete. Dessutom finns stabsfunktioner från kommunledningskontoret knutna till miljöförvaltningen som stödjer med registratur, nämndsekretariat, kommunikation, ekonomi, HR och IT.



## Begreppsdefinitioner

De begrepp som används i verksamhetsberättelsen förklaras under detta avsnitt.

Tillsyn	<p>Aktiviteter som syftar till att säkerställa att lagstiftningen följs. Förebyggande tillsyn definieras som de aktiviteter som planeras utifrån risk- och erfarenhet. Uppföljande tillsyn föränleds av att brister har uppmärksamats i en verksamhet.</p> <p>Inom alkoholtillsynen finns yttre respektive inre tillsyn. Yttre tillsyn definieras som den tillsyn som sker på plats på serveringsstället. Inre tillsyn är den tillsyn som genomförs genom förfrågningar till andra myndigheter (granskning av bland annat handel och vandel).</p>
Kontroll	<p>Aktiviteter som syftar till att säkerställa att livsmedelslagstiftningen följs. Likheterna med tillsyn är stora, men tillsyn enligt miljöbalken anses ha en bredare innebörd än kontroll via livsmedelslagstiftningen. Motsvarigheten till förebyggande tillsyn och uppföljande tillsyn benämns i livsmedelslagstiftningen som normal kontroll respektive extra offentlig kontroll.</p>
Förrättning	<p>Ett ärende inom kommunala lantmäterimyndigheten som oftast tillkommit genom en ansökan och som alltid leder till ett myndighetsbeslut fattat av en förrättningslantmätare. En förrättning hanterar frågor gällande fastighetsbildning, fastighetsbestämning, servitutsfrågor m.m.</p>
Inspektion	<p>Ett föränmält eller oanmält tillsynsbesök för att kontrollera hur en verksamhet eller fastighetsägare lever upp till krav och informera om lagstiftningen.</p>
Besök	<p>Alla kundmöten på plats hos verksamhetsutövaren.</p>
Ärende	<p>En avgränsad fråga som myndigheten/förvaltningen arbetar med. Det innehåller handlingar som har upprättats eller inkommit till förvaltningen.</p>

Ärendebalans	Antal ärenden som inte är avgjorda (antal påbörjade ärenden under en period minus antalet avslutade ärenden under samma period).
Remiss	Ett ärende som myndigheten får för yttrande.
Anmälan	Alla ärenden där någon gör en anmälan om något. Genererar ett beslut, men inte ett tillstånd.
Ansökan	Alla ärenden där någon ansöker om något. Genererar ett beslut eller ett tillstånd.
Klagomål	Aktiviteter för att se att lagstiftningen följs. Tillsynen föränleds av att andra misstänker brister. Här inkluderas ”extra offentlig kontroll”.

## Tillsyn, tillståndsprövningar, förrättningar och kontroller

Nämnden bidrar till en hållbar samhällsutveckling genom sitt grunduppdrag med tillsyn, tillståndsprövningar, förrättningar och kontroller. Genom att kontrollera att miljöbalken, livsmedelslagen, alkohollagen och lagen om tobak och liknande produkter m.fl. följs minskar utsläppen av miljöskadliga ämnen, maten blir säkrare att äta och folkhälsan blir bättre. Genom ett effektivt, rättsäkert och serviceinriktat arbete och tydlig och lättillgänglig information ger nämnden kommunens invånare och verksamheter förutsättningar att göra rätt och bidrar till likvärdiga konkurrensvillkor. På så sätt bidrar nämnden till de globala hållbarhetsmålen och de nationella miljö kvalitetsmålen.

### Miljöskyddstillsyn

Nämnden utövar tillsyn enligt miljöbalken till skydd för miljön. Tillsynen är en viktig del i arbetet med att skapa en god livsmiljö och hållbar samhällsutveckling i Uppsala kommun. Tillsynen är riskbaserad och omfattar ett stort antal olika typer av verksamheter så som lantbruk, kemisk industri, fordonsservice, avloppsreningsverk, täkter och förbränningsanläggningar.

#### Fokus i tillsynen 2020 är att

- Besöka de verksamheter som ska ha tillsyn 2020 enligt behovsutredningen och leverera all förebyggande tillsyn
- Fortsätta arbetet med källspårning av PFAS
- Fortsätta och stärka tillsynen på förorenade områden
- Bidra i kommunens arbete med att ta fram lokala åtgärdsprogram för vatten (Fyrisån, Sävjaån och Hågaån)
- Bidra i kommunens arbete med att genomföra riktlinjer för markanvändning inom Uppsala- och Vattholmaåsarnas tillrinningsområde
- Vara delaktiga i den utveckling av nytt ärende- och diariehanteringssystem som utvecklas inom kommunen.

#### Tillsyn

Nämnden genomförde färre timmar förebyggande tillsyn än planerat under den första delen av året.

Under början av året har nämnden lagt tid på att planera och förbereda årets tillsyn och till följd av det är genomförda tillsynstimmar lägre än planerat i tillsynsplanen. Covid-19 påverkade sedan möjligheterna att påbörja och genomföra planerad tillsyn.

Nämnden har också lagt mer tid än planerat på utveckling av nytt ärendehanteringssystem. Bedömningen är att även på helår kommer mer tid än planerat att behöva läggas på utvecklingen av nytt ärendehanteringssystem. Detta leder till färre timmar tillgängliga att utföra tillsyn.

Bedömningen är att målen på helår för tillsyn på objekt med årlig avgift kan nås, men att målen för timavgiftsbaserad tillsyn kommer att behöva justeras. Om påverkan från covid-19 är stor även under hösten kan det påverka möjligheten att uppnå helårsmålet också för tillsyn på objekt med årlig avgift.

Miljöskydd	Planerad tillsyn 2020	Genomförd tillsyn per 31 mars 2020	
		Timmar/antal	Procent av totalen
Förebyggande tillsyn av objekt med årlig avgift (inkl. köldmedia)	3 100 timmar	422 timmar	14 %
Förebyggande tillsyn av objekt med timavgift	1 400 timmar	222 timmar	16 %
Förebyggande tillsyn med kommunbidrag (tillsynsprojekt)	1 000 timmar	169 timmar	17 %
Uppföljande tillsyn med timavgift (förväntad tid för att följa upp brister)	100 timmar	16 timmar	16 %

### Inkommande ansökningar och anmälningar

Antalet inkomna ansökningar och anmälningar följer prognos.

Bergvärmeentreprenörer har bett om att få beslut om tillstånd extra snabbt eftersom de inte har så mycket arbete för närvarande, på grund av covid-19.

Exempel på ansökningar:

- Värmepump (inom vattenskyddsområde)
- Kemisk bekämpning
- Dispens spridning av gödsel

Exempel på anmälan:

- Efterbehandling av förorenat område
- Värmepumpar (utanför vattenskyddsområde)
- Miljöfarlig verksamhet
- Dagvattenanläggning
- Nedläggning miljöfarlig verksamhet
- Slamlagring
- Installation av cistern

### Inkommande remisser och klagomål

Antalet inkomna klagomål och remisser följer prognos. Något fler remisser än föregående år har kommit in.

### Verksamhetsresultat

Miljöskydd	Mars 2018	Mars 2019	Mars 2020
Antal inspektioner	114	97	96
Antal verksamheter som fått besök	100	87	86
Antal inkommande ansökningar	9	13	17
Antal inkommande anmälningar	53	65	62
Antal remisser	15	22	33
Antal klagomål	7	27	27

### Verksamhetens påverkan av spridningen av covid-19 till och med april

Under perioden januari till mitten av mars påverkades inte miljöskyddsavdelningens tillsyn nämnvärt av covid-19. Från slutet av mars och under april har arbetet påverkats:

- För större företag fungerar det ofta bra med digitala tillsynsmöten.
- På små företag har tillsynen i många fall behövt ställas in och handläggarna har avstått från att boka in nya inspektioner. Inom lantbrukstillsynen pågår arbete med att ta fram frågebrev att skicka till lantbrukarna istället, för att på så sätt genomföra delar av den tillsyn som planerats.
- Tillsynsprojekt avfallshantering på snabbmatsställen har fått skjutas upp på obestämd tid eftersom det berör restauranger.
- Om/hur projekt Industriområdesinventering, som i princip går ut på att gå runt och knacka dörr, kan genomföras är oklart.
- Tillsynsprojekt på överlåtelsestillstånd var planerat att genomföras under våren men är oklart om det nu går.
- Tillsynsprojekt på tillståndspliktiga avloppsreningsverk har inte gått att genomföra under våren som planerat eftersom Uppsala Vatten undviker att ta emot fysiska besök.
- Bergvärmeentreprenörer har bett om att få beslut om tillstånd extra snabbt eftersom de inte har så mycket arbete för närvarande.
- För deponier har tillsynen påverkats positivt genom att mer tid läggs på platsbesök utomhus och mindre tid på möten där dokumentation granskas.
- Personalen på miljöskyddsavdelningen har haft något mer frånvaro än normalt.

### Sammanfattande bedömning

Under perioden har ca 90 verksamheter fått tillsynsbesök, vilket ligger i linje med resultaten för samma tidpunkt tidigare år. Det är positivt att antal verksamheter som fått tillsynsbesök motsvarar förra årets antal, trots att färre timmar lagts på tillsynen.



## Hälsoskyddstillsyn

Nämnden utövar tillsyn enligt miljöbalken till skydd för människors hälsa. Tillsynen syftar till att förhindra att människor blir besvärade eller sjuka av inomhusmiljön eller bristfällig hygien. Tillsynen är riskbaserad och fokuserar på vardagsmiljön för känsliga grupper, som barn, unga och äldre och på verksamheter med ökad risk på grund av till exempel stickande eller skärande inslag. Det innebär bland annat tillsyn av förskolor, skolor, vårdlokaler, bassängbad och tatueringssalonger.

### Fokus i tillsynen 2020 är att

- Fortsätta nämndens satsning på att följa upp tidigare identifierade avvikelser och ärenden för att i större utsträckning åstadkomma rättelser samt minska ärendebalansen.
- Fortsätta och utveckla samarbetet inom kommunen med de aktörer som är viktiga för inomhusmiljön i skolor, fritidshem, förskolor och vårdboenden.
- Vidareutveckla tillsynsmetodik och handlägningsrutiner, med fokus på tydligare och effektivare processer samt en högre grad av avgiftsfinansiering.
- Fortsätta och vidareutveckla uppsökande bostadstillsyn som komplement till händelsestyrd tillsyn och fastighetsägartillsyn med fokus på egenkontroll.
- Fortsätta en förstärkt tillsyn av radon i flerbostadshus
- Genomföra ett riktat uppdrag från kommunfullmäktige om ljudmiljö i skola och förskola
- Vara delaktiga i utvecklingen av och övergången till nytt digitalt ärende- och diarierhanteringssystem.

### Tillsyn

Andelen förebyggande tillsyn är något lägre än prognosen för helåret. Förutsättningarna för att genomföra tillsyn förändrades kraftigt under mars för flera tillsynsområden på grund av covid-19. Det gäller bland annat tillsyn på vårdboenden och skolor samt bassängbad, solarier och tillfälliga boenden. En extra tillsynsinsats genomfördes på gym med fokus på hygien. Flera tillsynsprojekt på kommunbidrag, bland annat inventering av ljudmiljön på skolor och förskolor har försenats på grund av restriktioner och prioriteringar i samband med covid-19.

På grund av covid-19 har antalet ordinarie tillsynsbesök på verksamheterna minskats och fokus har anpassats till uppföljande tillsyn och systemtillsyn. Antal totala tillsynsbesök för tertialet är ändå enligt plan, bland annat på grund av extra insatta tillsynsbesök på gym för att förebygga spridning av covid-19 och tillsynsbesöken som skett tidigt under året. Andel uppföljande tillsyn är högre än prognosen på grund av omprioriteringar efter besöksrestriktioner, till exempel på vårdboenden.

Nämnden har lagt mer tid än planerat på utveckling av det nya ärendehanteringssystemet. Bedömningen är att även på helår kommer mer tid än planerat att behöva läggas på utvecklingen av nytt ärendehanteringssystem. Detta leder till färre timmar tillgängliga att utföra ordinarie arbete.

Jämfört med samma tid förra året har färre timmar förebyggande tillsyn genomförts men betydligt fler besök (inspektioner m.m.) i verksamheter genomförts.

Hälsoskydd	Planerad tillsyn 2020	Genomförd tillsyn per 31 mars 2020	
		timmar/antal	procent av totalen
Förebyggande tillsyn av objekt med årlig avgift bl.a. förskolor, skolor, vårdboenden mm.	3 000 timmar	556 timmar	19 %
Förebyggande tillsyn av objekt med timavgift	400 timmar	122 timmar	30 %
Förebyggande tillsyn med kommunbidrag (tillsynsprojekt)	1 200 timmar	88 timmar	7 %
Uppföljande tillsyn med timavgift (förväntad tid)	200 timmar	80 timmar	40 %

### Inkommande ansökningar och anmälningar

Under första tertialet inkom 11 anmälningar från anmälningspliktiga verksamheter. Det är färre än prognos.

### Inkommande remisser och klagomål

Nämnden har fått in drygt 50 klagomål under första tertialet vilket är enligt prognos. Fler klagomål om buller än vanligt har kommit in vilket troligtvis beror på att människor på grund av covid-19 jobbar hemifrån och upplever ljud som störande under dagtid när de under vanliga omständigheter jobbar på sin arbetsplats.

Antal inkomna remisser är mycket lägre än prognosen, särskilt remisser om offentliga tillställningar vilket bedöms stå i direkt samband med restriktioner på grund av covid-19 och förbudet mot offentliga tillställningar och sammankomster med fler än 50 personer.

### Verksamhetsresultat

Verksamhetsresultat hälsoskyddstillsyn	Mars 2018	Mars 2019	Mars 2020
Antal inspektioner	120	93	136
Antal verksamheter med besök <sup>a</sup>	98	78	128
Antal inkommande anmälningar av anmälningspliktiga hälsoskyddsverksamheter	6	10	11
Antal övriga inkommande ansökningar och anmälningar	25	16	30
Antal remisser	40	39	18
Antal nya klagomål	41	44	51

### **Verksamhetens påverkan av spridningen av covid-19 till och med april**

Förutsättningarna att bedriva förebyggande hälsoskyddstillsyn förändrades kraftigt när spridningen av det nya coronaviruset tog fart. Nya tillsynsbesök av särskilt vård- och omsorgsboenden, skolor och förskolor fick ställas in eller bokas om då dessa verksamheter påverkades tidigt av virusspridningen och ökad sjukfrånvaro. Fokus skiftade då till uppföljning av sedan tidigare pågående ärenden och anpassad tillsynsmethodik. En del förebyggande tillsyn kommer kunna genomföras senare under året men det påverkas av när covid-19 restriktionerna lättas. Nämnden bedömer därför att det finns risk för att inte all planerad tillsyn för helåret kommer kunna genomföras.

### **Sammanfattande bedömning**

Året startade med goda förutsättningar för ett omfattande och effektivt hälsoskyddsarbete. I och med pandemin av covid-19 förändrades dock förutsättningarna kraftigt vilket lett till mindre förebyggande tillsyn än planerat. Några tillsynsprojekt på kommunbidrag har också försenats, till exempel rökfria skolmiljöer och ljudmiljö i skola och förskola.

I övrigt har nämnden lagt mer tid än planerat på utvecklingen av det nya ärendehanteringssystemet. Till utökad kravarbetet tillkom under våren även arbetet med migrering och e-arkiv. Handläggning av klagomål har skett enligt plan. Genom anpassade prioriteringar utifrån läget har nämnden genomfört mer uppföljande tillsyn än planerat.

## Enskilt vatten- och avloppstillsyn

Nämnden utfärdar tillstånd och har tillsyn enligt miljöbalken över små avloppsanläggningar, med upp till 200 personekvivalenter (pe) anslutna. Nämnden har tillsyn på äldre markbaserade avloppsanläggningar samt små och mellanstora minireningsverk. Detta är ett led i att minska övergödning och uppnå god ekologisk status i sjöar och vattendrag men också att förbättra kommunens dricksvattenkvalité.

Nämnden har även tillsyn av enskilda vattentäkter. Enskilda vattentäkter omfattas inte av tillstånds- eller anmälningsplikt och vattenkvaliteten är den enskilde fastighetsägarens ansvar. Tillsynen av enskilt dricksvatten är därför händelsestyrd på så vis att nämnden agerar på klagomål eller när en olägenhet uppstår och där påverkan beror på avloppsvatten.

### Övergripande prioriteringar i tillsynen 2020 är att

- Fortsätta öka åtgärdstakt av bristfälliga enskilda avlopp genom en aktiv och effektiv tillsyn av små avlopp
- Särskilt gäller att under 2020 påbörja tillsyn av markbaserade anläggningar anlagda för miljöbalken (1999) samt vidareutveckla tillsyn av minireningsverk
- Hantera inkommande ärenden löpande, hålla ansökningstid på 6-8 veckor för ansökan om tillstånd för enskilt avlopp

Målet är att under 2020 etablera en effektiv tillsynsmethodik för de ca 4 000 markbaserade avloppsanläggningar som är anlagda innan 1999 (miljöbalkens införande) samt påbörja tillsyn av dessa i fält. Nämnden kommer även att genomföra tillsyn av reningsverk, både de lite större (25-200 pe) och av minireningsverk.

Kommunens gemensamma VA plan väntas färdigställas under 2020 och kommer bli ett viktigt underlag framöver. Nämnden ska bidra till arbetet bland annat genom en handlingsplan för enskilt VA utanför verksamhetsområde samt genom ett projekt om miljögifter i enskilda vattentäkter i samarbete med Sveriges geologiska undersökning (SGU).

### Tillsyn

De första månaderna planerades och förbereddes tillsynen av markbaserade avloppsanläggningar anlagda för miljöbalken (1999) som startade i april. Ett 40 tal fastighetsägare, det vill säga 10 procent av samtliga som fick brev om inspektion, dömde ut sin anläggning i samband med enkätsvaren under oktober till december förra året. De avböjde tillsynsbesök och fick därför ett beslut om förbud under perioden januari till mars.

En stor del av tiden lades på uppföljning av gamla tillsynsärenden under åren 2007 till 2011. Rutinen under den tiden var att se till att fastighetsägare med utdömda avlopp ansökte om nytt avlopp utan skriva ett beslut om förbud till den gamla anläggningen. Nämnden följde upp de ärenden där det inte kommit in något slutbesiktningsprotokoll för den nya anläggningen. Av 86 ärenden följdes 70 stycken upp och av dessa hade en fjärdedel inte anlagt.

I mars skickades 78 påminnelser ut om att ansöka om nytt avloppstillstånd eller att lämna in utförandeintyg på sin nya anläggning i syfte att slippa ytterligare påföljder.

Den avgiftsfinansierade delen av tillsynen av markbaserade avlopp i form av inspektioner och därefter beslut ligger till stor del under perioden april till oktober.

Skrivbordstillsynen av små reningsverk gick enligt plan. Brev skickades ut i januari till 60 stycken fastighetsägare med små reningsverk. Inspektionsrapporter skickades tillbaka till fastighetsägarna i mars efter granskning av inkommande bilder, analysresultat m.m. Svarefrekvensen var 93 procent. 94 procent hade inte lämnat in något analysresultat på utgående vatten, vilket är ett villkor i tillståndet.

Tillsynen av mellanstora reningsverk (25-200 pe) med årlig avgift påbörjades, men kommer troligen pågå mest under hösten.

Små avlopp	Planerad tillsyn 2020	Genomförd tillsyn per 31 mars 2020	
		timmar/antal	% av totalt
Förebyggande tillsyn av objekt med årlig avgift (reningsverk 25-200 pe)	90 timmar <i>ca 10 objekt som ska få tillsyn</i>	7 timmar	8 % 10 %
Förebyggande tillsyn av objekt med timavgift	1 200 timmar <i>ca 500 fastigheter</i>	232 timmar	19 %
Förebyggande tillsyn med kommunbidrag	1 250 timmar	554 timmar	44 %
Uppföljande tillsyn (påminnelser, beslut om vite mm)	200 timmar	250 timmar	125 %

### Inkommande ansökningar och anmälningar

Antalet ansökningar om tillstånd till enskilt avlopp följde prognosen, 113 nya tillståndsansökningar och 79 utfärdade tillstånd. Antalet tillstånd ligger under prognosen, men kan förklaras med att det fanns få ansökningar att handlägga vid årsskiftet, så antalet tillstånd kommer med tiden att vara fler än inkommande ansökningar förutsatt att bemanningen inte påverkas av covid-19.

### Inkommande remisser och klagomål

Övriga inkommande ärenden på VA följde prognosen. Ärenden som handlades var klagomål, dispens slamtömning och anmälan om egen latrinkompostering. Antalet remisser om förhandsbesked var 30 stycken vilket är fler än förra året. Samtliga ärenden och remisser handlades skyndsamt.

### Verksamhetsresultat

Verksamhetsresultat enskilt vatten och avloppstillsyn	Mars 2018	Mars 2019	Mars 2020
Antal inspektioner	138	108	104
Antal inkommande ansökningar om enskilt avlopp	74	84	113
Antal utfärdade tillstånd för enskilt avlopp	92	79	79
Ärendebalans <sup>2</sup> tillståndsansökningar	-18	+5	+34
Antal utdömda avlopp (utfärdade utsläppsförbud)	9	8	62
Antal remisser	30	21	30
Antal klagomål	7	4	6

### Verksamhetens påverkan av spridningen av covid-19 till och med april

Tillsynen och handläggningen av små avlopp har inte påverkats i någon större grad av spridningen av covid-19.

### Sammanfattande bedömning

Tillsynen av enskilda avlopp och handläggningen av inkommande ärenden genomfördes i stort enligt plan även om ärendebalansen för inkommande avloppsansökningar ökade. Förutom ordinarie tillsyn och prövning deltog medarbetare i kommunens VA-planarbete samt i ett dricksvattenprojekt tillsammans med SGU. Flera medarbetare på VA och områdesskydd ingår i kommunens beredskapsorganisation och utbildades inom detta. Två medarbetare ingår i miljöförvaltningens framtagande av nytt ärendehanteringssystem vilket tog mycket tid under perioden.

---

<sup>2</sup> Antal påbörjade ärenden under en period minus antalet avslutade ärenden under samma period.

## Områdesskydd

Nämnden har tillsyn av skyddade områden enligt strandskyddsreglerna och kommunala naturreservat. Tillsynen av strandskydd syftar till att trygga allmänhetens tillgänglighet till stränder (allemansrätten) och att bevara goda livsvillkor för djur och växter. Tillsynen av naturreservaten syftar till att kontrollera att reservatsföreskrifter och att förvaltningsplaner följs så att områdena skyddas.

### Under 2020 kommer nämnden att prioritera

- Handlägga inkommande ansökningar om tillstånd och dispens
- Fortsätta utveckla och genomföra en strukturerad och ändamålsenlig strandskyddstillsyn som bygger vidare på de informationsutskick som genomfördes 2019
- Genomföra förebyggande naturreservatstillsyn

### Tillsyn

Under första tertialen 2020 påbörjade nämnden tillsyn av några fastigheter vid Strandssjön i Järlåsa. Tillsynen initierades av ett klagomålsärende på en bostadsfastighet i december 2019, men utvecklades till att omfatta även närliggande fastigheter. Att inkludera närliggande fastigheter i tillsynen har underlättat den samlade bedömningen av området och tillsynen bedöms få större effekt. Arbetet med den planerade strandskyddstillsynen har också påbörjats. Planen är att informationen om den kommande tillsynen ska nå ut till kommuninvånarna i juni. Tillsynen i fält är planerad till slutet av augusti.

Om förutsättningarna ändras i form av ökad arbetsbelastning inom andra delar av förvaltningen kan strandskyddstillsynen komma att påverkas. Handläggare inom områdesskydd kan behövas för att prioritera hanteringen av inkommande ärenden.

Områdesskydd	Planerad tillsyn 2020	Genomförd tillsyn per 31 mars 2020	
		timmar	procent av totalen
Förebyggande tillsyn av objekt med timavgift	100 timmar	0	0 %
Förebyggande tillsyn med kommunbidrag	400 timmar	66	17 %
Uppföljande tillsyn	20 timmar	20	100 %

### Inkommande ansökningar och anmälningar

Nämnden prioriterade att handlägga inkommande ansökningar om tillstånd och dispens. 18 ansökningar kom in varav 14 inom strandskydd och fyra inom naturreservat. Detta är något fler än tidigare år.

### Inkommande remisser och klagomål

Nämnden svarade på tre remisser från länsstyrelsen gällande anmälan om vattenverksamhet. Det har inte inkommit några klagomål under den aktuella perioden vilket motsvarar förväntat antal.

### Verksamhetsresultat

Verksamhetsresultat områdesskydd	Mars 2018	Mars 2019	Mars 2020
Antal inspektioner	6	5	7
Antal utskick/kontaktade fastighetsägare inom strandskyddstillsyn	0	0	5
Antal ansökan om tillstånd och/eller naturreservat samt strandskyddsdispenser	17	13	18
Antal remisser	6	3	3
Antal nya klagomål	0	1	0

### Verksamhetens påverkan av spridningen av covid-19 till och med april

Den planerade strandskyddstillsynen och prövningen av inkomna ansökningar har än så länge gått att genomföra enligt plan trots spridningen av covid-19. Om förutsättningarna ändras i form av ökad arbetsbelastning inom andra delar av förvaltningen, kan strandskyddstillsynen komma att påverkas. Handläggare inom områdesskydd kan behövas för att prioritera hanteringen av inkommande ärenden.

I början på året deltog nämnden på ”Bygglov på väg” för att öka tillgängligheten och informationen om strandskydd för kommuninvånarna. Efter den 12 mars ställdes dessa evenemang in, för att minska risken för spridning av covid-19.

Två ansökningar om tävlingar inom naturreservaten drogs tillbaka i början på april med hänvisning till covid-19 och förbudet om större sammankomster än 50 personer.

O-ringen som var planerad att genomföras i flera av Uppsalas naturreservat under sommaren har också meddelat att tävlingen flyttas fram till nästföljande år. Det innebär att dessa beslut kommer att behöva omprövas av Miljö- och hälsoskyddsnämnden. Tillsyn av naturreservat förbereddes under perioden och ska enligt plan påbörjas efter sommaren.

### Sammanfattande bedömning

Antalet inkommande ansökningar inom områdesskydd var något fler än samma period föregående år, 18 jämfört med 13 föregående år. Antalet skiljer sig dock inte så mycket från 2018 då inkomna ansökningar var 17.

Inom områdesskydd har tid lagts ned på förebyggande tillsyn med timavgift, men tiden går inte att söka ut separat i Tid 2010 då den registreras under en gemensam tidspost som heter ”Områdesskydd tillsyn”. Avgiften kommer att inkomma i samband med att beslut om avgift fattas i de olika ärendena.



## Samhällsbyggnad och miljöövervakning

Nämnden yttrar sig utifrån sina ansvarsområden över kommunens detaljplaner, översiktsplaner och program samt har ansvar för övervakning av luftkvaliteten i staden.

### Fokus i tillsynen 2020

- Fortsätta utveckla samarbetet med plan- och byggnadsnämnden.
- Bidra till hållbar samhällsbyggnad i kommunen genom samarbeten och remissvar i detaljplaner och bygglovsärenden.
- Följa utvecklingen av luftkvaliteten i staden och se till att tillräckliga åtgärder vidtas så att luftkvaliteten förbättras.

### Tillsyn

Den tillsyn som bedrivs inom samhällsbyggnad och miljöövervakning görs genom ett uppföljningsprojekt där en detaljplan följs upp, deltagande i åtgärdsprogrammet för luft och tillsyn av luftkvalitet. Denna tillsyn är inte avgiftsfinansierad utan finansieras med kommunbidrag. Arbetet med uppföljningsprojektet och åtgärdsprogrammet har påbörjats och fortskrider enligt plan. Arbetet med åtgärdsprogrammet för luft har påverkats något av spridningen av covid-19 då ansvariga för programmet har varit involverade i kommunens krishantering. Detta bedöms dock inte påverka möjligheten att fullfölja arbetet på sikt.

### Inkommande remisser

Nämnden svarade på 10 remisser där 4 var samråd och 6 var granskning. Antal inkomna ärenden under perioden var något fler än tidigare år.

### Verksamhetsresultat

Samhällsbyggnad och miljöövervakning	Mars 2018	Mars 2019	Mars 2020
Antal registrerade timmar	55	130	197
Antal startmöten	4	4	4
Antal yttranden samråd	0	4	4
Antal yttranden granskning	5	2	6

### Verksamhetens påverkan av spridningen av covid-19 till och med april

Deltagande i startmöten och granskning av remisser har fortsatt som tidigare trots spridningen av covid-19. Om arbetsbelastningen ökar på andra avdelningar inom miljöförvaltningen kan det komma att påverka arbetet med remisserna. Att svara på remisserna inom utsatt tid kan försvåras om de handläggare som deltar i arbetet behöver prioritera om sina arbetsuppgifter för att hantera förändrade behov på förvaltningen i stort. Även samarbeten i projekt som rör övriga delar av kommunen kan försvåras av covid-19 om medarbetare på grund av ändrad arbetsbelastning eller

omprioriteringar av arbetsuppgifter inte har möjlighet att fortsätta driva projekten som tidigare.

### **Sammanfattande bedömning**

Nämndens arbete med detaljplaner har följt planeringen under perioden januari till mars. Fler remisser för yttrande gällande granskning kom in jämfört med föregående år.

Projektarbete med uppföljning och deltagande i åtgärdsprogrammet för luft har påbörjats och fortskrider i stort sett enligt plan, även om arbetet med åtgärdsprogrammet påverkats något av spridningen av covid-19.

## **Kommunala lantmäterimyndigheten**

Den kommunala lantmäterimyndigheten är en fristående myndighet under miljö- och hälsoskyddsnämnden. Beslut fattas inte på delegation från nämnden utan av respektive förrättningslantmätare enligt lag.

Den kommunala lantmäterimyndigheten ansvarar för all fastighetsbildning inom Uppsala kommun och jobbar med allt från små avstyckningar till stora anläggningsförrättningar. Myndigheten ansvarar också för att uppdatera kommunens kartor vid bildande eller ombildande av fastigheter och för att bland annat lägga in rättigheter, såsom servitut för exempelvis väg och avlopp, i kommunens kartor. Lantmäterimyndigheten ansvarar också för att sätta belägenhetsadresser och för att hålla lägenhetsregistret uppdaterat.

### **Fokus 2020**

- Bibehålla den korta väntetiden på förrättningar.
- Förbättra kvaliteten på registerkartan, vilket är en del av ett större projekt som drivs av Lantmäteriet (den statliga myndigheten).

### **Förrättningar**

Myndigheten fattade något färre beslut än planerat. Detta är någonting som alltid varierar över tid, varför det är svårt att utvärdera tidigt på året.

Vid årsskiftet införde myndigheten digital hantering av samtliga förrättningar som påbörjas, vilket medfört en del arbete för utbildning och introduktion. Denna övergång till ett mer digitalt arbetssätt har hjälpt till mycket när det gäller att arbeta hemifrån för att minska smittspridningen av covid-19.

### **Inkommande ansökningar**

Inkomna ansökningar var något lägre än planerat, vilket kan vara en följd av att konjunkturen i byggsektorn fortfarande är lite låg. Myndighetens bedömning är att utbrottet av covid-19 inte har påverkat inströmningen av ansökningar under perioden.

### **Inkommande remisser**

Myndigheten svarade på samtliga remisser från Stadsbyggnadsförvaltningen.

## Verksamhetsresultat

Kommunala lantmäterimyndigheten	April 2018	Mars 2019	Mars 2020
<b>Förrättningar</b>	<b>Antal</b>	<b>Antal</b>	<b>Antal</b>
Förväntat antal beslut	100	75	75
Antal fattade beslut	69	87	63
Förväntat antal ansökningar	100	75	75
Antal ansökningar	95	64	62
<b>Ärendebalans<sup>3</sup></b>	<b>Antal</b>	<b>Antal</b>	<b>Antal</b>
Förväntad ärendebalans i slutet av respektive år	280	270	270
<b>Nyckeltal</b>			
Handläggningstid (veckor) <sup>4</sup>	50	56	39
Väntetid (veckor) <sup>5</sup>	22	19	9
Äldre pågående ärenden <sup>6</sup>	14	16	20

### Verksamhetens påverkan av spridningen av covid-19 till och med april

Myndigheten har än så länge påverkats relativt marginellt av covid-19. Tack vara övergången till digital hantering, kan de flesta utföra arbetet hemifrån, med hjälp av några personer som är på plats på kontoret för att assistera med skanning av handlingar mm.

Effektiviteten i handläggningen har sjunkit något på grund av arbete hemifrån, vilket kommer leda till något lägre debiteringsgrad och därmed också minska intäkter.

Myndigheten har också tvingats skjuta upp flertalet sammanträden i många av våra förrättningar, vilket leder till att handläggningen inte kan fortskrida som planerat. Detta kan medföra stora problem för de sökande, eftersom detta stoppar upp processen för dem, vilket kan leda till både ekonomiska problem, men också personliga problem med boende m.m.

Myndigheten ser ett problem att uppnå det lagkrav på maximalt fyra månaders handläggningstid för ledningsrätter för anläggande av bredband, på grund av att sammanträden inte kan hållas som normalt.

En möjlig påverkan på antalet ansökningar, kan vara en eventuell nedgång i priserna på fastighetsmarknaden. Detta kan leda till en ännu större minskning i antalet ansökningar.

<sup>3</sup> Samtliga ärenden som handläggs, eller är möjliga att handläggas.

<sup>4</sup> Avser tiden från det att ansökan om lantmäteriförrättning har inkommit till dess att beslut om avslutad förrättning har tagits. Överklagandetid samt tid för registrering av förrättningen innefattas inte.

<sup>5</sup> Avser tiden från det att ansökan om lantmäteriförrättning har inkommit till dess att en handläggare utses.

<sup>6</sup> Innefattar pågående ärenden som är äldre än fem år. Nyckeltalet togs fram 2018.

### **Sammanfattande bedömning**

Väntetiderna för förrättningar fortsätter att sjunka, vilket är en direkt effekt av att vår ärendebalans nu ligger på en lägre och mer stabil nivå än tidigare.

Handläggningstiderna för förrättningar var lägre än tidigare period, vilket dels beror på en bibehållen effektivitet i kombination med ännu mer utvecklade rutiner.

Minskningen beror också till viss del på, att antalet avslut av gamla ärenden varit lägre under perioden.

Myndighetens sammanfattade bedömning är att väntetiderna fortsätter att minska, vilket helt följer den plan vi har satt upp. Vi planera att minska väntetiderna ytterligare något under året.

Det nuvarande läget med Covid-19 kommer medföra att avslut av större förrättningar som kräver sammanträden, skjuts på framtiden. Vår bedömning är att detta kan komma att medföra problem för de enskilda sakägarna, i form av förseningar. För myndigheten innebär detta en förskjutning i intäkter, eftersom fakturering sker efter avslutad förrättning.

Förrättningar där det inte krävs större sammanträden, eller förrättningar som kan avslutas helt utan sammanträde, kommer att fortgå mer eller mindre opåverkade av situationen.

## Livsmedelskontroll

Avdelningen för livsmedelskontroll ska genom regelbundna kontroller säkerställa att Uppsalas livsmedelsföretag uppfyller kraven i livsmedelslagstiftningen. Syftet är att konsumenten ska få säkra och korrekt märkta livsmedel. Kontrollen ska vara professionell, verkningsfull och ändamålsenlig för konsumenternas och företagets bästa. En bra kontroll bidrar till att konsumenterna får säkra livsmedel som de kan lita på, att företagen har tilltro till kontrollen och upplever den som meningsfull och att samverkan med andra berörda kontrollmyndigheter är god.

### Fokus i kontrollen 2020

- Att planen för planerad kontroll genomförs (under 2020 planerar nämnden att göra ca 1 200 planerade kontroller vid cirka 1 000 anläggningar).
- Att nya livsmedelsanläggningar utifrån verksamhetens omfattning och art får kontrollbesök inom rimlig tid efter att verksamheten startat.
- Delta i och utveckla miljösamverkan i Uppsala län inom livsmedelskontroll.
- Information och rådgivning till livsmedelsföretag.
- Utredda livsmedelsfusk och aktivt söka upp oregistrerade livsmedelsanläggningar.
- Utveckla dricksvattenkontrollen.
- Utveckla livsmedelskontrollen så den blir mer verkningsfull.
- Att handlägga RASFF<sup>7</sup>, klagomål och misstänkta matförgiftningar.
- Att kombinera krav på effektivitet och utveckling med att vara en attraktiv arbetsplats där människor trivs och utvecklas.
- Utföra livsmedelskontroll enligt plan vid evenemang där mat serveras temporärt.
- Utveckla information om livsmedel på uppsala.se samt ge information och ge rådgivning till livsmedelsföretag som får tillsyn under sitt första verksamhetsår.
- Ta livsmedelsprover inom ramen för Sveriges övervakning av antibiotikaresistens i djur och livsmedel (SVARM)

### Kontroller

Året inleddes mycket bra när det gäller livsmedelskontrollen. Siffrorna visar att fler kontrollbesök genomförts under perioden januari till mars än under samma perioder 2018 och 2019. Även när det gäller uppföljande kontroll följdes prognosen.

Under januari till mars 2019 har totalt 396 planerade kontrollbesök<sup>8</sup> genomförts. Det innebär att 35 procent av kontrollplanen för året har genomförts.

Vi strävar efter att utveckla kontrollen och medarbetare. En del i detta är att medarbetare i år fått möjlighet att driva egna kontrollprojekt. Bland annat har ett provtagningsprojekt riktad mot sushiresturanger genomförts. Vi har också nästintill

---

<sup>7</sup> RASFF är EU:s system för snabb varning om livsmedel som utgör eller kan antas utgöra en risk för människors hälsa

<sup>8</sup> De kontroller som finansieras av årsavgifter som betalas vid årets början.

slutfört all provtagning som var inplanerad i det länsgemensamma provtagningsplanen<sup>9</sup>.

Livsmedelskontroll	Mål för 2020 (helår)	Genomförd kontroll per 31 mars 2020	
		Timmar/antal	Procent av totalen
Planerad kontroll <sup>10</sup>	Ca 1 200 kontrollbesök är inplanerade för året	421	35 %
Antal uppföljande kontrollbesök som genomförts under perioden	200 (prognos helår)	47	24 %
Antal kontrollbesök på tillfälliga evenemang med mathantering <sup>11</sup>	Minst 5 evenemang (mål helår)	1 <sup>12</sup>	20 %

### Inkommande ansökningar och anmälningar

Prognosen vid årets början var att ca 260 anläggningar skulle registreras under året. Det är både helt nya verksamheter och ägarbyten. Under årets första tre månader inkom 84 registreringar. Ett normalår brukar ca 150-200 verksamheter komma att upphöra eller byta ägare under året. Spridningen av covid-19 kommer med största sannolikhet öka antalet konkurser under året. Om dessa verksamheter tas över av andra företag kan det innebära att antalet inkomna registreringar ökar jämfört med 2019. Vi kan också komma att se en minskning av antalet registreringar på helår.

Målet är att nya livsmedelsanläggningar utifrån verksamhetens omfattning och art ska kontrolleras inom rimlig tid efter att verksamheten startat. Under perioden januari till mars 2019 fick 44 nya anläggningar kontroll. Förutom kontroll ingår vid förstaårskontroll också särskilda informationsinsatser som finansieras av kommunbidrag.

Under april månad påbörjades arbetet med tillsyn på trängsel på restauranger vilket gjort att den normala livsmedelskontrollen minskat i betydande omfattning. Det kan göra att det tar längre tid än normalt innan nya verksamheter får besök.

Nya livsmedelsanläggningar/ägarbyten	Antal januari-mars		
	2018	2019	2020
Inkomna registreringar	58	98	84 <sup>13</sup>
Antal kontrollbesök på nya anläggningar	60	67	44

<sup>9</sup> Genom Miljösamverkan Uppsala har en länsgemensam provtagningsplan tagits fram.

<sup>10</sup> De kontroller som finansieras av årliga kontrollavgifter.

<sup>11</sup> COVID-19 kommer att innebära att många planerade evenemanget. Målet måste med största sannolikhet revideras.

<sup>12</sup> Uppsala Beer- & whiskeyfestival 21 februari 2020

<sup>13</sup> 84 registreringar motsvarar 32 % av prognosen för helår (260).

## Inkommande remisser och klagomål

Inom livsmedelskontrollen är inkommande klagomål en betydande arbetsuppgift. Under januari till mars har 10-15 klagomål inkommit per vecka. Många av dessa klagomål kräver enbart begränsad handläggning medan vissa kan ta mycket tid i anspråk.

Det inkommer en handfull remisser per år. Dessa berör uteslutande förändringar av lagstiftning eller dess tillämpning. Under januari till mars 2020 inkom inga remisser.

Antalet klagomål inom livsmedelskontrollen under januari-mars var ungefär lika många som för samma period förra året. Dock ser fördelningen mellan olika typer av klagomål annorlunda än förra året.

Några ärenden har tagit extra mycket i tid. Bland annat ett ärende där ett nittiotal invånare insjuknade efter att ätit ostron på nyårsafton. Ett annat ärende som tagit mycket tid i anspråk var ett så kallat RASFF<sup>14</sup>-ärende som gällde vårrullar med ofullständig ingrediensförteckning (mjölk fanns inte med i ingrediensförteckningen).

Folkhälsomyndigheten införde 26 mars 2020 en föreskrift för att förhindra smitta av covid-19 på restauranger och caféer<sup>15</sup>. Direkt efter att föreskriften införts började klagomål inkomma till förvaltningen. Den 1 maj hade 134 klagomål inkommit till miljöförvaltningen.

Typ av remiss eller klagomål	Antal januari-mars		
	2018	2019	2020
Inkomna matförgiftningsärenden	88	96	91
Inkomna RASFF och produktåterkallelser	8	24	8
Övriga inkomna klagomålsärenden	22	28	45
Kontrollbesök med anledning av klagomål	7	11	10

## Verksamhetsresultat

Övriga Verksamhetsresultat livsmedel	Januari till mars 2018	Januari till mars 2019	Januari till mars 2020
Totala antalet kontrollbesök	487	518	522
-varav besök planerad kontroll	386	396	421
-varav första besök	60	67	44
-varav uppföljande kontroll	34	44	47
-varav kontrollbesök med	7	11	10

<sup>14</sup> RASFF är EU:s system för snabb varning om livsmedel som utgör eller kan antas utgöra en risk

<sup>15</sup> Folkhälsomyndighetens föreskrifter och allmänna råd (HSLF-FS 2020:9) om att förhindra smitta av covid-19 på restauranger och caféer m.m.;



anledning av klagomål			
Antal föreläggande	2	6	13
Antal beslut om förbud	2	4	0
Antal beslut om livsmedelssanktionsavgift <sup>16</sup>	-	0	1
Antal pågående ärenden som är äldre än 18 månader	-	7	12

### Verksamhetens påverkan av spridningen av covid-19 till och med april

Arbetet med livsmedelskontrollen har påverkats väsentligt av covid-19. I slutet på mars infördes folkhälsomyndighetens nya föreskrift om trängsel på restauranger och caféer. Den ordinarie livsmedelskontrollen har därför begränsats i omfattning under april. Förhoppningen är att arbetet med livsmedelskontrollen ska kunna prioriteras upp under maj månad. Det kommer att bli svårt för livsmedelskontrollen att nå alla numerära mål och genomföra alla aktiviteter som planerades vid årets början.

Nyckeltal gällande Covid-19	April 2020
Totala antalet tillsynsbesök	328 besök på restaurang/café Därutöver har 10 informationsbesök gjorts i butiker <sup>17</sup> .
Totala antalet inkomna klagomål	134 klagomål

### Sammanfattande bedömning

Arbetet med livsmedelskontrollen fungerade mycket bra under januari till mars. Däremot ser prognosen för helår mer osäker ut på grund av spridningen av covid-19. Många planerade aktiviteter har flyttats fram i tid. Antalet genomförda kontrollbesök inom livsmedelskontrollen har minskat väsentligt i april på grund av att tillsynen på trängsel på restauranger har prioriterats. Det kan få till följd att planen för planerad kontroll (kontroll som finansieras via årsavgifter) kan behöva revideras. Förvaltningen kommer att återkomma till nämnden i frågan.

Kommunen införde under våren längre betalningstid för fakturor kopplade till tillsyns- och kontrollavgifter. När det gäller ekonomi är det därför troligt att avgiftsintäkterna kan påverkas av att företag kan gå i konkurs innan fakturor har betalats.

<sup>16</sup> Livsmedelssanktionsavgifter infördes i lagstiftningen 1 januari 2019

<sup>17</sup> Kommunen har inget tillsynsansvar på butiker gällande covid-19. Dessa besök genomfördes för att ge information till butikerna.

## Tillståndsenheten

Tillståndsenheten utövar prövning av ansökan om serveringstillstånd och tillstånd för tobaksförsäljning. Enheten ansvarar också tillsyn enligt alkohollagen, lag om tobak och liknande produkter, lagen om receptfria läkemedel samt lotterilagen. Arbetet syftar till att säkerställa en ansvarfull alkoholservice och ansvarfull försäljning av tobak-, e-cigarett, lotterier, folköl- och receptfria läkemedel. Arbetet bedrivs genom tillståndsgivning samt inre och yttre tillsyn.

### Fokus 2020

- Verka för en ansvarsfull alkoholservice
  - o Genomföra plan för inre tillsyn.
  - o Handlägga ansökningar om serveringstillstånd skyndsamt och säkert
  - o Genomföra plan för yttre tillsyn hos serveringsställen.
  - o Erbjuder krogpersonal utbildning i ansvarfull alkoholservice.
- Verka för en ansvarsfull tobaksförsäljning
  - o Handlägga ansökningar om tobakstillstånd skyndsamt och säkert.
  - o Genomföra plan för inre tillsyn på befintliga tobaksförsäljare.
  - o Genomföra plan för yttre tillsyn hos tobaksförsäljare.
- Handläggning av registreringslotterier
- Verka för ansvarfull försäljning av receptfria läkemedel, e-cigarett och folköl.
  - o Genomföra plan för yttre tillsyn inom butiksledet.

### Tillsyn

Spridningen av covid-19 har inneburit att mycket av yttre tillsynen på restauranger med serveringstillstånd begränsats. Enheten har i år genomfört drygt hälften av det antal besök som genomförts vid samma tid förra året. En av orsakerna är att många av nöjeställena som normalt får flera besök årligen varit stängda eller enbart bedrivit begränsad verksamhet med få gäster. Att genomföra ett stort antal tillsynsbesök vid de förutsättningarna har inte bedömts meningsfullt. Under januari till mars 2020 har totalt 44 tillsynsbesök genomförts. Det innebär att 18 procent av tillsynsplanen för året har genomförts.

Utbildning i ansvarfull alkoholservice genomfördes i mars. Totalt deltog 15 personer från 9 serveringsställen på utbildningen.

Inre tillsyn är kontroll och uppföljning av tillståndshavarens personliga och ekonomiska förhållanden. Det sker bland annat genom remisser till Polisen och Skatteverket samt egna kontinuerliga utdrag ur olika register. Varje krögare med stadigvarande tillstånd granskas i den inre tillsynen årligen. En viktig punkt för att få ”grönt ljus” vid en inre tillsyn är att restaurangen betala skatter och avgifter i tid. Covid-19 har inneburit att väldigt många restauranger antingen redan har ekonomiska problem eller kommer att få.

Tre företag med serveringstillstånd har erhållit en erinran under perioden. En erinran är en mildare form av påpekande som tjänstemän genom delegation kan besluta om. Inget beslut om varning eller återkallelse av serveringstillstånd har fattats av nämnden under perioden.

När det gäller tillsynen av receptfria läkemedel, tobak, e-cigarett och folköl har arbetet följt planen. Från december 2019 till och med februari 2020 har ett kontrollköpsprojekt genomförts. Kontrollköp är en metod som syftar till att kontrollera hur väl butiker som säljer varor med åldersgränser kontrollerar legitimation hos den

som köper. Vid ett kontrollköp anlitas en person som har fyllt 18 som gärna får ha ett ungt utseende. Syftet är att se om säljaren förvissas sig om kontrollköparens ålder genom att kontrollera legitimation. Av 57 besökta butiker fick kontrollköparen köpa tobak i 20 butiker. 46 kontrollköpsbesök gjordes under januari till mars 2020.

Tillståndsenheten	Planerad tillsyn 2020	Genomförd tillsyn per 31 mars 2020	
		Antal	andel av totalen
Tillsynsbesök (yttre tillsyn) på serveringsställen	250	44	18 %
Antal tillsynsbesök på serveringsställen i tillsynsklass 1 och 2 <sup>18</sup> .	140	18	13 %
Tillsynsbesök inom detaljhandel (receptfria läkemedel, tobak, e-cigarettor och folköl)	80	68 varav 46 kontrollköp	28 % (om kontrollköpen inkluderas blir siffran 86 %)

### Inkommande ansökningar och anmälningar

Till skillnad från andra av nämndens arbetsområden är inte tillsynen ute på fältet den huvudsakliga uppgiften. Inkommande ansökningar och anmälningsärenden är det som tar mest tid i anspråk. Anmälan om förändrade ägarförhållanden är ett exempel på vanligt inkommande ärende.

När nya ansökningar om alkoholtillstånd till allmänheten eller stadgivarande servering till slutna sällskap kommer in görs alltid en aktiv lämplighetsprövning av den eller de som söker serveringstillstånd (inklusive kunskapsprov).

Under januari till mars har 25 ansökningar om alkoholtillstånd inkommit. Det är nästan dubbelt så många jämfört med förra året. Följderna av covid-19 kan påverka hur många ansökningar som inkommer på helåret. Det är exempelvis troligt att många restauranger kommer att läggas ned eller byta ägare under året på grund av ekonomiska problem. Det kan leda till att antalet ansökningar om stadgivarande serveringstillstånd ökar under hösten. Det är enbart en av flera möjliga effekter och styrs i hög grad av hur samhällsekonomi utvecklas och hur länge olika restriktioner kopplat till spridningen av covid-19 finns kvar.

För att få sälja tobaksvaror måste du ansöka om tillstånd för försäljning. Tillståndskravet infördes hösten 2019 och innebar att 130 ansökningar kom in under 2019. De företag som redan sålde tobak innan det nya regelverket fick genom en övergångsbestämmelse rätt att fortsätta att sälja tobak till dess att ansökan avgjorts. Den 30 april fanns 19 ansökningsärenden kvar att handlägga. I den siffran ingick både ansökningar från nya företag och företag som omfattades av övergångsbestämmelsen och därmed får fortsätta sälja tobak till dess att ansökan har avgjorts.

<sup>18</sup> Till tillsynsklass 1 och 2 hör nöjeskrogar och större pubar. De ska ha 2–4 tillsynsbesök per år enligt tillsynsplanen.

## Inkommande remisser och klagomål

Till tillståndsenheten inkommer normalt enbart ett par remisser per år. Dessa berör uteslutande förändringar av lagstiftning eller dess tillämpning. Det händer också att andra myndigheter ställer frågor om en verksamhet uppfyller några formella krav. Enbart en handfull klagomål från allmänheten inkommer per år. Vanligaste typen av klagomål rör butiker som den klagande anser säljer folköl eller tobak till minderåriga.

## Verksamhetsresultat

Tillståndsenheten	Januari till mars 2018	Januari till mars 2019	Januari till mars 2020
Totala antalet stadigvarande serveringstillstånd	280	283	294
Antal anmälningar om förändringar av PBI <sup>19</sup>	15	14	21
Tillsynsärenden serveringstillstånd	12	9	8
Antal inkommande ansökningar om stadigvarande serveringstillstånd	12	11	25
Antal tillsynsbesök serveringstillstånd	84	75	44
Antal tillsynsbesök tobak och folköl	42	25	13
Antal tillsynsbesök receptfria läkemedel	23	19	9
Sanktioner serveringstillstånd <sup>20</sup> Erinran/varning/återkallelse	0/0/0	1/0/0	3/0/0
Antal tillsynsärenden detaljhandel	0	1	0

<sup>19</sup> PBI står för Personer med Betydande Inflytande i bolaget. Det är de personer som har gått in med pengar (finansiärer), sitter i styrelsen, har firmateckningsrätt eller är ägare av företaget.

<sup>20</sup> Om en tillståndshavare inte följer regelverket kan de få antingen en erinran, det vill säga en mildare form av påpekande, eller en varning. Vid allvarigare förseelser kan serveringstillståndet återkallas.

### **Verksamhetens påverkan av spridningen av covid-19 till och med april**

Folkhälsomyndighetens nya föreskrifter om att förhindra smitta av covid-19 på restauranger och caféer har inneburit att tillståndsenhetens personal har behövt bistå livsmedelsenhetens personal med att kontrollera trängsel på restauranger. Det har inneburit att andra arbetsuppgifter behövt bortprioriteras.

En följd av spridningen av covid-19 är att många restauranger har ekonomiska problem eller riskerar att få. Alkohollagen ställer krav på ekonomisk lämplighet och till exempel missköta skattebetalningar går stick i stäv med lagstiftningens intentioner. Även seriösa företagare kan få tillfälliga ekonomiska svårigheter, särskilt under en extraordinär händelse som rådande pandemi. Bedömningar av den ekonomiska lämpligheten kommer därför bli mer komplicerade under de kommande åren. Hänsyn behöver bland annat tas till om tillståndshavaren har visat vilja att göra rätt. Öppna kontakter med Kronofogdemyndigheten och en välskött avbetalningsplan är exempel på förmildrande omständigheter som nämnden kommer att behöva ta hänsyn till. När nya ansökningar om stadigvarande serveringstillstånd kommer in ska också den ekonomiska lämpligheten bedömmas. Det kommer då bli nödvändigt att ta med i bedömningen hur sökandens ekonomi sett ut innan covid-19 pandemin.

### **Sammanfattande bedömning**

Arbetet med inre tillsyn och yttre tillsyn av detaljhandel (folköl, tobak, läkemedel med mera) har fungerat bra under våren. Spridningen av covid-19 har inneburit att mycket av den yttre tillsynen på restauranger med serveringstillstånd har begränsats. Orsaken är att det inte bedömts meningsfullt att göra ett stort antal tillsynsbesök i ett läge där många restauranger haft väldigt få gäster. På helår kan målet för yttre tillsyn på restauranger med serveringstillstånd komma att behöva revideras. Hur stora följderna i övrigt blir av covid-19 är i dagsläget oklart. Det finns risk för att den ekonomiska prognosen för avgiftsintäkter kan behöva revideras.

# Viktiga händelser på miljöförvaltningen

## Global pandemi

11 mars 2020 klassade världshälsoorganisationen, WHO, utbrottet av covid-19 som en global pandemi. Kommunens krisledningsnämnd aktiverades för att snabbt kunna besluta om åtgärder för att mildra utbrottets konsekvenser. Förvaltningsledningen bidrog i olika delar av kommunens krisledningsfunktioner.

Utifrån Folkhälsomyndighetens rekommendationer om att begränsa sociala kontakter för att minska smittspridningen ställde förvaltningen om till fler digitala än fysiska möten och införde nya rutiner för att underlätta arbete hemifrån.

Förvaltningen genomförde avvägningar och prioriteringar i tillsynen utifrån dels kommunens krisledningsnämnds beslut om att skjuta upp tillsynsbesök som inte var nödvändiga och prioritera verksamhetskritiska tillstånds- och tillsynsärenden och dels utifrån Folkhälsomyndighetens rekommendationer.

Förvaltningen undvek planerad tillsyn av vissa verksamheter under perioden för att minska smittspridningen och skydda de mest känsliga från smitta. Detta gällde framförallt äldreboenden och lokaler för vård och omsorg där personer från riskgrupper vistas. För samtliga verksamheter (även de där andra än riskgrupper vistas) genomförde förvaltningen utifrån Folkhälsomyndighetens rekommendationer bedömningar av behov och risk för olägenhet i de enskilda fallen och tog ställning till om det var lämpligt med tillsyn och vilken typ av tillsyn som i så fall skulle utföras.

Förvaltningen stoppade tillfälligt de fakturor för årliga tillsynsavgifter som ännu inte skickats ut. Genom beslut i krisledningsnämnden förlängdes kredittiden på kundfakturor från kommunen för att underlätta för privata företag och föreningar i kommunen.

## Interna åtgärder med anledning av covid-19

Förvaltningen genomförde en riskanalys kopplat till covid-19 för att identifiera och förebygga arbetsmiljörisker. Utifrån riskanalysen har förvaltningen genomfört åtgärder så som till exempel:

- Prioriterat att utveckla den interna kommunikationen i digitala kanaler för att upprätthålla en god psykosocial arbetsmiljö utifrån rådande förutsättningar.
- Fördelat arbetsuppgifter för att hantera nyckelpersoners eventuella sjukfrånvaro.
- Arbetat med att utvecklat den förvaltningsgemensamma arbetsmiljö rutinen för att förebygga verksamhetsspecifika arbetsmiljörisker.
- Sett över hur ärenden ska prioriteras om handläggningstiderna riskerar att öka på grund av hög sjukfrånvaro.
- Tagit fram rutin för att hantera inkomna handlingar när många på förvaltningen jobbar hemifrån och rutin för digital expediering.

## *Insats trängsel*

Förvaltningens arbete har påverkats väsentligt av covid-19. Många av förvaltningens inspektörer fick i april byta fokus och arbeta med tillsyn av folkhälsomyndighetens nya föreskrift om trängsel på restaurang och café. Föreskrifterna innebär bland annat att varje restaurang måste säkerställa att det inte uppstår trängsel och därmed stor risk för spridning av covid-19. Förvaltningen har gjort en kraftfull insats med sin tillsyn. Över

300 tillsynsbesök har genomförts för att kontrollera hur väl restaurangerna arbetar för att minimera risken för trängsel. Mycket tid har också lagts på att handlägga klagomål, ungefär 130 klagomål på trängsel kom in under mars och april. Förvaltningen har tillsammans med bland annat kommunens näringslivsavdelning genomfört en massiv informationskampanj riktad till företag och invånare. Det har också varit ett mycket stort intresse från massmedia.

### **Påverkan på verksamhetsresultat och ekonomi**

Nämnden har utfört helt ny tillsyn utifrån smittskyddslagen som nämnden saknar finansiering för och där nämnden inte heller har rätt att ta ut avgift. Nya arbetsuppgifter och förutsättningar påverkar nämndens intäkter och förmåga att nå planerade verksamhetsmål. Nämnden ser också ett intäktsbortfall kopplat till tillsyn och kontroll som finansieras av timavgifter och som inte utförts under perioden. Tillfälligt stoppade fakturor för årlig avgift medför att intäkter förskjuts till senare under året. Vad gäller tillsynen som finansieras med årliga avgifter behöver nämnden säkerställa att man gör insatser som gör nytta för tillsynsområdena även om den ordinarie tillsynen inte kan genomföras.

### **Nytt handläggarstöd**

Förvaltningen deltar med ett eget delprojekt inom det kommungemensamma projektet Digitalt handläggarstöd (DHS). Projektet är en viktig del i miljöförvaltningens verksamhetsutveckling och ska leda fram till att förvaltningen har ett nytt diarie- och ärendehanteringssystem för verksamhetsområdena livsmedelskontroll, miljöskydd, hälsoskydd, områdesskydd samt enskilt vatten och avlopp.

Det nya systemet kommer att kopplas mot e-arkiv för digital arkivering av handlingar. Systemet kommer att möjliggöra för förvaltningen att ta fram nya moderna e-tjänster och bidrar till en mer pappersfri verksamhet inför flytten till nya stadshuset 2021.

Inom delprojekt DHS miljö pågår ett intensivt arbete med att färdigställa sammanställningen av krav och genomföra tester av levererad funktionalitet. Därutöver pågår arbete med förberedelser för att flytta över information från nuvarande ärendehanteringssystem till antingen e-arkiv eller till miljömodulen. Driftsättning av det nya systemet är planerat till hösten 2020.

Arbete pågår även med att ta fram de mallar som behöver finnas på plats i systemet vid driftstart.

Arbetet med det nya handläggarstödet bedöms ta mer tid än vad som var planerat. Det finns risk för att projektet därför kommer att påverka nämndens verksamhetsplan och förvaltningens operativa plan genom att andra planerade aktiviteter kan komma att behöva utgå.

### **Stärkt beredskapsarbete**

Nämnden har fortsatt sitt arbete för stärkt krisberedskap. Under februari och mars genomfördes en utbildning med efterföljande övning i krisledning.

I februari startade förvaltningens nya organisation för utökad beredskap. Beredskapsorganisationen startades för att säkerställa att förvaltningen är tillgänglig om någonting inträffar på kvällar, nätter och helger som kräver förvaltningens expertis. Det kan till exempel handla om olyckor där dricksvattnet/grundvattnet hotas, brand

med stark rökutveckling eller föroreningar i släckvatten, larm om smitta eller utbrott av matförgiftningar. Innan införandet förberedde en arbetsgrupp olika olycksfallsscenarier, rutiner och checklistor för potentiella framtida insatser. Arbetsmaterialet låg till grund för en första fördjupad utbildning för personalen i den utökade beredskapsfunktionen. Sedan införandet har tre incidenter medfört att beredskapsorganisationen kontaktats. Gemensamma avstämningar och vidare utbildningar kommer fortlöpande genomföras efter behov.

## Bemötande och service

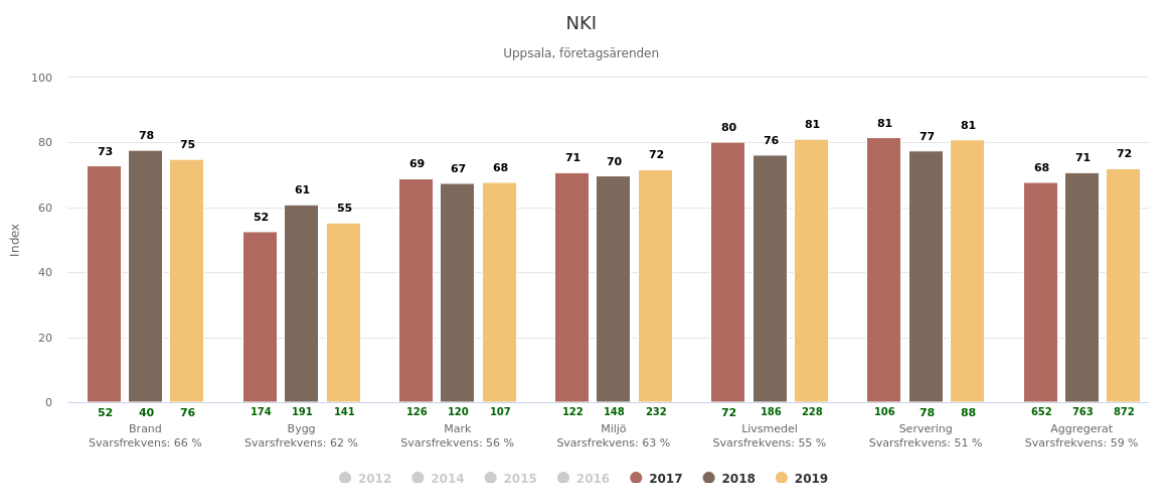
Miljöförvaltningen arbetar kontinuerligt med att utveckla kundservice och bemötande.

### NKI-resultat

Ett av kommunens näringspolitiska mål är att erbjuda en god grundläggande service för sina medborgare och verksamheter. God kvalitet och hög service i myndighetsutövning är särskilt centralt för att skapa goda relationer mellan kunder och kommuner. Därför genomför Uppsala kommun årliga undersökningar för att löpande följa upp hur kommunens service utvecklas genom ett Nöjd-Kund-Index (NKI), fånga upp synpunkter och identifiera möjliga förbättringsområden.

Miljöförvaltningen har de senaste åren haft höga NKI-värden<sup>21</sup> för de fyra verksamhetsområden som ingår i mätningarna: miljöskyddstillsyn, hälsoskyddstillsyn, livsmedelskontroll och serveringstillstånd. I resultatet för helåret 2019 som publicerades i april 2020 har livsmedelskontroll och serveringstillstånd fått högst betyg i Uppsala kommun (företagsärenden). Resultatet visade förbättringar inom förvaltningens alla områden jämfört med 2018.

Snittet för miljöförvaltningens samtliga verksamhetsområden är 78, vilket ligger högre än snittet för Uppsala kommun som är 72 och rikssnittet för Sveriges samtliga kommuner som är 73<sup>22</sup>.



<sup>21</sup> NKI redovisas på en skala mellan 1–100, där 100 är högsta betyg. Betyget värderas sedan enligt följande; >80 Mycket högt, 70–80 Högt, 62–69 Godkänt, 50–61 Lågt, <50 Mycket lågt.

<sup>22</sup> Källa: Sveriges kommuner och regioners sammanställning ”Öppna jämförelser: företagsklimat 2019”.



Undersökningen omfattar sex områden (tillgänglighet, information, bemötande, kompetens, rättssäkerhet, och effektivitet) som speglar de mest väsentliga delarna av kommunens service i myndighetsärenden.

Lantmäterimyndigheten genomförde en så kallad grundmätning i slutet av 2019. Resultatet av mätningen visar på att de flesta är mycket nöjda med vårt bemötande och kompetensnivån. De områden som får ett svagare resultat är väntetiderna och till viss del kostnaden. Mätningen kommer att ligga till grund för fortsatt arbete för att öka kundnöjdheten. Myndigheten kommer att genomföra en ny mätning i slutet av 2020.

## **Medarbetare och ledare**

### **Verksamhetens påverkan av spridningen av covid-19**

Sjukfrånvaron på förvaltningen påverkades inte nämnvärt av covid-19. Vård av barn ökade till en början men sjönk därefter till en nivå som är normal för förvaltningen. Större delen av medarbetarna arbetar hemifrån och har hämtat hem arbetsmaterial från kontoret. En utmaning med hemarbete är ergonomi men även den psykosociala arbetsmiljön. Den sociala kontakten med kollegor och chef sker i andra forum nu än tidigare och kan få nya konsekvenser med känsla av ensamhet. Det är av stor vikt att följa upp medarbetarnas mående i form av videosamtal eller telefonsamtal.

### **Arbetsmiljöansvar**

På förvaltningen bedrivs kontinuerligt ett systematiskt arbetsmiljöarbete. Förvaltningen genomförde en risk- och sårbarhetsanalys kopplat till covid-19 för att identifiera och förebygga arbetsmiljörisiker.

Förvaltningen ingår i ett pilotprojekt för att få det systematiska arbetsmiljöarbetet digitaliserat och projektet fortskrider som det ska.

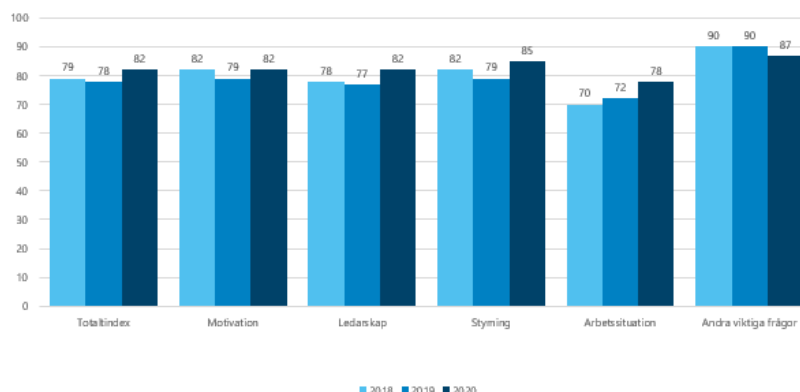
### *Medarbetarundersökningen*

Uppsala kommuns medarbetarundersökning genomfördes under mars. Förvaltningen ökade både sitt resultat och svarsfrekvens och ligger högst i kommunen. Förvaltningens resultat visade ett totalindex på 82 jämfört med 78 året innan. Totalindex för kommunen i stort ligger på 76. Förvaltningens svarsfrekvens var 97 procent jämfört med 89 procent året innan.

Ledningsgruppen kommer att gå igenom resultatet för förvaltningen och respektive avdelning kommer att arbeta med sina resultat.

## Index

Miljöförvaltningen - 2020 jmf 2019, 2018



### Arbets skador och tillbud

Under perioden har ett tillbud skett som handlade om hot vid telefonsamtal.

### Chef- och ledarskap

En av konsekvenserna av covid-19 är ett förändrat ledarskap då många av medarbetarna arbetar hemifrån. Att leda på distans är nytt för förvaltningen och det påverkar även arbetet med välfungerande grupper. Digitala mötesformer blev viktiga och perioden har präglats av videosamtal och Teamsmöten. Under perioden fortsatte arbetet med välfungerande grupper.

### Kompetensförsörjning och attraktiv arbetsgivare

Ett arbete som påbörjades utifrån kompetensförsörjningsplanen är att utveckla ett samarbete med universitet och högskola för att marknadsföra förvaltningen som arbetsgivare. Även en mässplan togs fram och beslutades.

## Kommunikation

### Utveckla förvaltningens sidor på uppsala.se

För att hjälpa medborgaren att göra rätt och hitta information om den tillsynsverksamhet som miljö- och hälsoskyddsnämnden bedriver är utveckling av förvaltningens sidor på uppsla.se ett prioriterat kommunikationsområde. Exempel på nya eller reviderade sidor är Bekämpningsmedel på känslig mark – anmäl och sök tillstånd samt Lantbruk – tillstånd, tillsyn och miljöregler, med information om hästgårdsinventering.

Dessutom togs två webbformulär fram för att underlätta för medborgaren, ett för anmälan om uppgifter om hästhållning, med bank-id, och ett för tips om trängsel.

### Utveckla förvaltningens interna webbsidor

Med anledning av covid-19 har internkommunikationen intensifierats. Regelbundna nyheter med senaste nytt kopplat till covid-19 publicerades på Insidan varje vecka.

Information gavs även på förvaltningens veckomöte och anteckningar från detta publicerades på Insidan.

Utöver detta påbörjades ett arbete med att se över och revidera strukturen på de interna sidorna. Arbetet kommer pågå under hela året.

### **Press/media**

Förvaltningen hade ett intensivt mediarbetade, till stor del med anledning av covid-19. Bland annat fanns ett enormt intresse för frågor kopplat till de nya reglerna för trängsel på restauranger men även andra frågor. Såväl chefer som handläggare var talespersoner och sakkunniga, så även ordföranden i miljö- och hälsoskyddsämnden. Frågor och svar (FAQ) togs fram och reviderades kontinuerligt. Totalt publicerades 8 nyheter på uppsala.se och 3 pressmeddelanden skickades ut. Av dessa var det två som inte hade med covid-19 att göra.

### **Externt informationsmaterial**

Flera nya informationsblad togs fram för att lämna till kund vid tillsyn eller för direktutskick. Exempel på informationsblad är: Information om städ- och hygienrutiner, Så söker du tillstånd för eget avlopp, Lantbruk inom nitratkänsligt område, Hästgårdsinventering, Brandfarlig vätska eller spillolja i cistern, Töm och rengör cistern som inte används, Skyddsåtgärder vid tankningsplatser och Hemkompostering av hushållsavfall. Flera informationsinsatser gjordes med omfattande informationsmaterial, se nedan under Informationsinsatser.

### **Varumärkesbyggande kommunikation**

Ett omfattande budskapsarbete och andra varumärkesbyggande aktiviteter var planerade men med anledning av covid-19 skedde en omprioritering och arbetet beräknas istället påbörjas under tertial 3.

### **Service och bemötande**

Under 2019 inleddes en samverkan med kommunens näringslivsenhet genom att förvaltningen var pilot i en satsning kring kommunikation, bemötande och service gentemot företag. Arbetet beräknades fortsätta under 2020 men på grund av rådande omständigheter med covid-19 har detta arbete inte påbörjats.

### **Informationsinsatser**

#### *Livsmedelskontroll och tips till verksamhetsutövare*

En större informationsinsats gjordes för att nå ägare till restauranger och kaféer, detta för att hjälpa företagarna att göra rätt och förebygga de vanligaste felen som det ofta blir nedslag på vid inspektioner. Ny information publicerades på uppsala.se och två filmer togs fram. En film med tips för att undvika extra avgifter vid livsmedelskontroll och en med fokus på allergener, som också är fokusområde för tillsynen 2020. För att företagarna skulle hitta till informationen på webben gjordes ett vykort som skickades till företagarna. Utöver detta gjordes även en förkortad version av filmen fyra tips som publicerades i sociala medier, på Facebook och Instagram. Slutligen publicerades också en nyhet på uppsala.se, Allergener i fokus vid årets livsmedelskontroller, som plockades upp av flera medier.

### *Informationsinsats minskad trängsel*

Med anledning av covid-19 och Folkhälsomyndighetens nya regler för restauranger gjordes en stor informationsinsats kopplat till detta. Affischer, bordsryttare och golvdekaler togs fram, med budskapet Lätt att göra rätt, tillsammans begränsar vi smittspridningen. Dessa trycksaker skickades till alla restauranger och kaféer. Tre filmer togs fram, bland annat en film där en livsmedelsinspektör medverkade och uppmanade alla att följa de rekommendationer som finns. Trycksakerna och filmerna var en gemensam insats mellan kommunen, regionen, polisen, Citysamverkan och flera restaurangägare.

Ett infoblad och en checklista togs fram för att ta med ut vid tillsynsbesök. Utöver detta gjordes ett omfattande arbete på webben där en kampanjsida togs fram med information till medborgare och även en sida med information riktad till restauranger, kaféer och butiker. Ett webbformulär togs också fram, där medborgare kunde ge tips om trängsel.

Medieintresset för trängselfrågan har varit mycket stort. Tre pressmeddelanden skickades ut och fyra nyheter publicerades på uppsala.se. Såväl chefen för livsmedelskontrollen som ordföranden i miljö- och hälsoskyddsnämnden har varit talespersoner i denna fråga.

### *Hästgårdsinventering*

Inför kommande tillsyn av hästgårdar gjordes en informationsinsats för att ta reda på hur många av de befintliga lantbruken som har hästar. Ett nytt informationsblad om hästgårdsinventeringen gjordes och den tillsammans med en reviderad anmälningsblankett skickades till lantbruken. Information gavs också om att mer detaljerad information fanns på uppsala.se/lantbruk samt att de även kunde anmäla via ett webbformulär.

### *Lantbruk inom vattenskyddsområde*

En informationsinsats gjordes för att informera lantbrukare om vad de behöver tänka på innan de ansöker om tillstånd för kemisk bekämpning inom vattenskyddsområde. Inom insatsen togs ett informationsblad fram och så även en inbjudan till ett informationsmöte som skickades ut till lantbrukarna. Utöver det publicerades ny information på uppsala.se, Bekämpningsmedel på känslig mark – anmäl och sök tillstånd.

## Resultat för miljöförvaltningens verksamheter

I tabellen nedan redovisas några nyckeltal för miljöförvaltningens avdelningar januari-mars 2020 med 2019 och 2018 som jämförelse. Under avsnittet *Ekonomisk resultat miljö- och hälsoskyddsnämnden* återfinns förklaringar till hur intäkter och kostnader fördelas över året för alla avdelningarna samt en redovisning av nämndens totala resultat för perioden.

Under perioden januari-mars uppgick de totala taxeintäkterna till 15,2 mnkr och kommunbidraget till 6,7 mnkr. Avgiftsfinansieringsgraden förändras över året allteftersom intäkter och kostnader blir bokförda. I år har fakturor för miljöskydd och livsmedelskontroll skickats under perioden. En rättvisande bild av avgiftsfinansieringsgraden kan därför ges först vid årsbokslutet.

<b>TOTALT</b>	<b>mar-18</b>	<b>mar-19</b>	<b>mar-20</b>
Taxeintäkter, mnkr	12,1	12,2	15,2
Kommunbidrag, mnkr	5,4	6,0	6,7
Kostnader, mnkr	-15,1	-16,9	-17,3
-varav lönekostnader (exklusive PO), mnkr	-8,4	-8,2	-9,0
Avgiftsfinansieringsgrad*	81 %	71 %	88 %
<b>Miljöskyddstillsyn</b>	<b>mar-18</b>	<b>mar-19</b>	<b>mar-20</b>
Taxeintäkter, mnkr	1,3	1,3	3,4
Kommunbidrag, mnkr	1,0	1,2	1,5
Kostnader, mnkr	-2,7	-2,8	-2,7
-varav lönekostnader (exklusive PO), mnkr	-1,2	-1,2	-1,21
Avgiftsfinansieringsgrad*	49 %	46 %	126 %
<b>Enskilt vatten och avlopp, områdesskydd samt samhällsbyggnad och miljöövervakning**</b>	<b>mar-18</b>	<b>mar-19</b>	<b>mar-20</b>
Taxeintäkter, mnkr	n/a	0,6	0,9
Kommunbidrag, mnkr	n/a	1,3	1,5
Kostnader, mnkr	n/a	-2,0	-2,9
-varav lönekostnader (exklusive PO), mnkr	n/a	-0,9	-1,4
Avgiftsfinansieringsgrad*	n/a	30 %	31 %
<b>Hälsoskydd***</b>	<b>mar-18</b>	<b>mar-19</b>	<b>mar-20</b>
Taxeintäkter, mnkr	2,6	1,1	0,3
Kommunbidrag, mnkr	2,4	1,2	1,3
Kostnader, mnkr	-4,4	-2,7	-2,2
-varav lönekostnader (exklusive PO), mnkr	-2	-1,2	-1
Avgiftsfinansieringsgrad*	59 %	41 %	14 %
<b>Kommunala lantmäterimyndigheten</b>	<b>mar-18</b>	<b>mar-19</b>	<b>mar-20</b>
Taxeintäkter, mnkr	5,0	5,1	3,7
Kommunbidrag, mnkr	,9	,8	0,9
Kostnader, mnkr	-3,8	-4,8	-4,6
-varav lönekostnader (exklusive PO), mnkr	-2,3	-2,1	-2,1
Avgiftsfinansieringsgrad*	129 %	107 %	80 %
<b>Livsmedelskontroll</b>	<b>mar-18</b>	<b>mar-19</b>	<b>mar-20</b>
Taxeintäkter, mnkr	1,9	2,0	6,5

Kommunbidrag, mnkr	1,0	1,0	1,1
Kostnader, mnkr	-2,9	-2,9	-3,3
-varav lönekostnader (exklusive PO), mnkr	-1,7	-1,2	-1,6
Avgiftsfinansieringsgrad*	64 %	69 %	197 %
<b>Tillståndsenheten</b>	<b>mar-18</b>	<b>mar-19</b>	<b>mar-20</b>
Taxeintäkter, mnkr	1,4	1,9	0,5
Kommunbidrag, mnkr	,1	,1	0,1
Kostnader, mnkr	-1,3	-1,3	-1,4
-varav lönekostnader (exklusive PO), mnkr	-,7	-,5	-0,6
Avgiftsfinansieringsgrad*	104 %	147 %	36 %

\* Avgiftsfinansieringsgraden utgörs av avgifter dividerat med verksamhetens kostnader.

\*\*Tidigare följts upp tillsammans med hälsoskydd.

\*\*\*Tidigare följts upp tillsammans med enskilt vatten och avlopp, områdesskydd samt samhällsbyggnad och miljöövervakning.

## **Kommunfullmäktiges inriktningsmål och uppdrag samt uppdrag vid sidan av verksamhetsplanen**

Kommunstyrelsens ordförande beslutade om att förenkla uppföljningen per mars/april i syfte att avlasta verksamheten i det allvarliga läge som råder i kommunen och övriga samhället med anledning av spridningen av coronaviruset covid-19.

Kommunfullmäktige begärde därför inte in ordinarie rapportering på åtgärder, uppdrag och inriktningsmål per april. Nämnden rapporterade istället in svar på frågor om större konsekvenser av spridningen av covid-19 och andra större avvikelser på leveransförmågan utifrån verksamheternas basuppdrag samt uppdrag i Mål och budget utifrån perspektiven ekonomi, personal och verksamhet. Svaren nämndbehandlades 5 maj 2020.

## Ekonomiskt resultat miljö- och hälsoskyddsämnden

Nämndens redovisar ett positivt resultat för perioden som uppgår till 4,7 mnkr vilket är 4,3 mnkr lägre i förhållande till periodens budget.

Periodens totala intäkter är 15,4 mnkr vilket är 6,1 mnkr lägre än periodens budget. 5,5 mnkr av avvikelsen har en direkt påverkan av covid-19, eftersom förvaltningen beslutade att enheterna Hälsoskydd, VA och Tillstånd inte skulle skicka ut sina årsfakturor vilka var planerade att gå ut under perioden. Fakturorna planeras att skickas ut senare i år. Resterande 0,6 mnkr avser den Kommunala lantmäterimyndigheten vilket dels beror på rådande situation med covid-19 och dels på att färre förrättningsärenden uppklarats och vunnit laga kraft.

För att underlätta för företagare under situationen med covid-19 har kommunen förlängt tidsfristen för fakturor till 90 dagar.

Livsmedel och Miljöskydd skickade ut sina årsfakturor i januari och början av februari innan pågående restriktioner infördes och redovisar ett positivt resultat för perioden i linje med periodens budget.

Periodens totala kostnader uppgår till 17,3 mnkr, vilket är 1,8 mnkr lägre jämfört med periodens budget. Avvikelsen beror på lägre kostnader för arbetskraft där rekryteringar för planerade tjänster uteblivit eller blivit framflyttade till hösten. Vidare har externa konsultkostnader som bland annat härrör DHS projektet, inte blivit realiserade än (påverkas ej av Covid-19). Slutligen har planerade kurs-/logikostnader uteblivit utifrån rådande situation. Trenden för intäkter och kostnader fortsätter även i april/maj.

### Politisk verksamhet

Nämndens visar ett negativt utfall på 0,1 mnkr vilket är i linje med budget. Det negativa utfallet beror på att kommunbidraget inte helt täcker nämndens ökade kostnader för politiken (ökat antal ledamöter).

### Verksamhetsstöd<sup>[1]</sup>

Förvaltningsledningen följer budget utan väsentliga avvikelser.

### Administrativa enheten

Administrativa enheten följer budget utan väsentliga avvikelser.

### Miljöskyddstillsyn

Avdelningen redovisar ett positivt resultat om 2,1 mnkr för perioden vilket är 0,2 mnkr bättre än budget. Intäkterna för perioden följer budget enligt plan. Kostnader för arbetskraft visar ett bättre utfall än budget på grund av besparingar i form av sjukavdrag.

---

<sup>[1]</sup> Under verksamhetsstöd ligger de förvaltningsövergripande kostnaderna för förvaltningschef och verksamhetsutvecklare m.m.



**Enskilt vatten och avlopp, områdesskyddstillsyn samt samhällsbyggnad och miljöövervakning**

Enheten redovisar ett negativt resultat för perioden om 0,5 mnkr vilket avviker med minus 0,6 mnkr mot planerad budget. Avvikelsen beror på ej fakturerade årsfakturor som beslutades att inte skickas ut på grund av covid-19.

**Hälsoskyddstillsyn**

Enheten redovisar ett negativt resultat för perioden om 0,5 mnkr vilket avviker med minus 3,2 mnkr mot planerad budget. Avvikelsen beror på ej fakturerade årsfakturor som beslutades att inte skickas ut på grund av covid-19.

**Kommunala lantmäterimyndigheten**

Kommunala lantmäterimyndigheten redovisar ett positivt resultat för perioden om 0,1 mnkr vilket är 0,1 mnkr bättre än planerad budget. Ärendebalansen ligger på en bra nivå utifrån bemanningsläget. Intäkterna avviker med 0,8 mnkr lägre än budget men avvikelsen vägs upp av lägre personal- och övriga kostnader. Kommunala lantmäterimyndigheten fakturerar endast för arbete som slutförts vilket ger en stor spridning i intäkter över året.

**Livsmedelskontroll**

Enheten redovisar ett positivt resultat för perioden om 4,3 mnkr vilket är 0,1 mnkr sämre än planerad budget. Avvikelse avser lägre takt i tillsyn som timdebiteras vilket är svårbudgeterad. Enheten fick ut sina årsfakturor enligt ursprunglig plan under januari. Personal- och övriga kostnader ligger i linje med budget.

**Tillståndsenheten**

Enheten redovisar ett negativt resultat för perioden om 0,8 mnkr vilket avviker med minus 0,8 mnkr mot planerad budget. Avvikelsen beror på ej fakturerade årsfakturor som beslutades att inte skickas ut på grund av covid-19. Personal- och övriga kostnader ligger i linje med budget.

## Helårsprognosen

Nämnden har utifrån situationen med covid-19 antagit en prognos med lägre intäkter och kostnader. Intäkterna har skrivits ner med 5 procent. Nämndens intäkter exklusive kommunbidrag uppgår i marsprognosen till 46,8 mnkr vilket är 2,5 mnkr lägre än fastslagen budget (48,8 mnkr). Kommunens krisledningsnämnds beslut om att skjuta upp tillsynsbesök som inte är nödvändiga, Folkhälsomyndighetens rekommendationer om att helt undvika planerad tillsyn av vissa verksamheter och den rådande situationen med exempelvis besöksförbud på äldreboende gör att viss tillsyn skjuts fram på obestämmd tid. Nämnden ser en risk för att all planerad tillsyn/kontroll på timavgift inte kommer hinna genomföras under året vilket medför uteblivna intäkter. Det finns också en risk för att all tillsyn/kontroll på årlig avgift inte hinner utföras. Det finns även risk för fordringsförluster vad gäller årsfakturor som inte skickats ut än. Nämnden ser att risken för ökade konkurser i restaurang/livsmedelsbranschen är påtaglig men enheten tror samtidigt att lokalerna inte kommer stå tomma utan att nya verksamheter kommer att starta efter hand. Nämnden räknar dock med färre nyregistrerade verksamheter fram till hösten. Sammanfattningsvis har en stor del av intäkterna i prognosen flyttats fram till hösten och nämnden har räknat med fem procents osäkerhet i prognosen på grund av covid-19.

Personalkostnaderna har prognostiserats till 49,9 mnkr, vilket är 1,7 mnkr lägre än fastslagen budget. I marsprognosen har personalbehovet inte utökats på grund av sjukdom eller liknande kopplat till covid-19. Däremot har pågående rekryteringar stoppats/flyttats fram till höst vilket gör att kostnaden för arbetskraft även justerats ner i förhållande till budget. Här finns även möjlighet att kontrollera rekryteringar beroende på utfallet i verksamhetens intäkter.

Övriga kostnader inklusive fastighetskostnader har prognostiserats till 24,6 mnkr, vilket är 0,8 mnkr lägre än fastslagen budget. Minskade prognostiserade kostnader för främst kurser och logi (ca 0,2 mnkr) är direkt påverkade av covid-19. Kostnader för inköp av utrustning för digitalt hemmaarbete har prognostiserats i mars, men utgör en liten post som ej påverkar prognosen i större grad.

## Tabell ekonomiskt resultat och prognos (mnkr)

	Utfall 200331	Budget 200331	Avvikelse	Helårs- prognos	Helårs- budget
Taxor och avgifter	15,2	21,3	-6,1	46,2	48,8
Försäljning verksamhet och entreprenader	0,1	0,1	0	0,5	0,5
Kommunbidrag	6,7	6,7	0	26,7	26,7
Bidrag	0	0	0	0,1	0,1
Övriga intäkter	0	0	0	0	0
<b>Summa intäkter</b>	<b>22,0</b>	<b>28,1</b>	<b>-6,1</b>	<b>73,5</b>	<b>76,1</b>
Köp av verksamhet	-2,6	-2,6	0	-10,2	-10,2
Lön och PO	-12,6	-13	0,4	-49,9	-51,6
Övr pers. kostnader	0	0	0	0	0
Lokalkostnader	-1,1	-1,1	0	-4,3	-4,4
Övr verks. Kostnader	-1	-2,4	1,4	-9,1	-9,9
Transf, avskrivningar och finansiella kostn.	0	0	0	0	0
<b>Summa kostnader</b>	<b>-17,3</b>	<b>-19,1</b>	<b>1,8</b>	<b>-73,5</b>	<b>-76,1</b>
<b>Periodens resultat</b>	<b>4,7</b>	<b>9,0</b>	<b>-4,3</b>	<b>0,0</b>	<b>0</b>