



# DETALJPLAN FÖR SPÅRVAGNSDEPÅ, DEL AV NÅNTUNA 2:19 OCH NÅNTUNA 3:1

KULTURMILJÖUTREDNING OCH KONSEKVENSBEDÖMNING

2023-03-21

DETALJPLAN FÖR SPÅRVAGNSDEPÅ, DEL AV NÅNTUNA 2:19 OCH NÅNTUNA 3:1.  
KULTURMILJÖUTREDNING OCH KONSEKVENSBEDÖMNING

Datum: 2023-03-21

Beställare: Uppsala kommun

Beställarens representant: Felicia Johnson

Konsult: Norconsult AB

Box 8774

402 76 Göteborg

Uppdragsledare: Lotta Trotzig

Handläggare: Hanna Hjalmarsson & Filip Lönnström

Uppdragsnr: 1084074

Kvalitetsgranskad av: Mia Björckebaum och Lisa Sarban

Bilder: Norconsult där inget annat anges

# INNEHÅLLSFÖRTECKNING

<b>INLEDNING</b> .....	<b>4</b>	<b>ANALYS</b> .....	<b>20</b>
<b>1 BAKGRUND OCH SYFTE</b> .....	<b>4</b>	<b>12 LANDSKAPSRUM OCH KARAKTÄR</b> .....	<b>20</b>
<b>2 UPPDRAGET</b> .....	<b>4</b>	<b>13 VISUELLA SAMBAND</b> .....	<b>24</b>
<b>3 MEDVERKANDE</b> .....	<b>4</b>	<b>14 RÖRELSEMÖNSTER OCH VIKTIGA PUNKTER I LANDSKAPET</b> .....	<b>27</b>
<b>4 METODIK</b> .....	<b>4</b>	<b>15 KULTURHISTORISK VÄRDERING</b> .....	<b>28</b>
4.1 Kulturhistoriskt värde.....	4	15.1 Motivering till värdering av utredningsområdet.....	28
4.2 Landskapsanalys.....	4	15.2 Motivering till värdering av planområdet.....	28
4.3 Effekt- och konsekvensbedömning - kulturmiljö.....	4	<b>16 UTREDNINGSMRÅDETS KOPPLING TILL RIKSINTRESSET</b> .....	<b>29</b>
4.4 Särskilda bedömningsgrunder för riksintresset.....	5	16.1 DETALJPLANEOMRÅDETS KOPPLING TILL RIKSINTRESSET.....	29
4.5 Effekt- och konsekvensbedömning - landskapsbild.....	5	<b>17 UTREDNINGSMRÅDETS KOPPLING TILL LANDSKAPSBILDSSKYDDET</b> .....	<b>30</b>
<b>LÄGE OCH FÖRUTSÄTTNINGAR</b> .....	<b>6</b>	17.1 DETALJPLANEOMRÅDETS KOPPLING TILL LANDSKAPSBILDSSKYDDET.....	30
<b>5 OMFATTNING OCH AVGRÄNSNING</b> .....	<b>6</b>	<b>KONSEKVENSPANALYS</b> .....	<b>31</b>
<b>6 UNDERLAG</b> .....	<b>6</b>	<b>18 FÖRSLAGETS PÅVERKAN</b> .....	<b>31</b>
<b>7 PLANERINGSFÖRUTSÄTTNINGAR</b> .....	<b>7</b>	.....	31
7.1 Översiktsplan.....	7	<b>19 EFFEKT- OCH KONSEKVENSBEDÖMNING</b> .....	<b>32</b>
7.2 Detaljplan.....	7	.....	32
7.3 Pågående detaljplaner.....	7	19.1 Effekt- och konsekvensbedömning för kulturmiljön.....	32
<b>8 LAGSTIFTNING OCH SKYDD</b> .....	<b>7</b>	19.2 Effekt- och konsekvensbedömning för landskapsbildsskyddet.....	35
8.1 Fornlämningar, 2 kap Kulturmiljölagen.....	7	<b>20 KUMULATIVA EFFEKTER FÖR RIKSINTRESSET</b> .....	<b>36</b>
8.2 Byggnadsminnen, 3 kap Kulturmiljölagen.....	8	20.1 Beskrivning av angränsande projekt och projektens påverkan.....	36
8.3 Plan- och bygglagen (PBL).....	8	20.2 Effektbedömning.....	36
8.4 Riksintressen enligt 3 kap Miljöbalken.....	8	<b>KÄLLFÖRTECKNING</b> .....	<b>39</b>
8.5 Kommunalt utpekade områden.....	8	<b>21 SKRIFTLIGA KÄLLOR</b> .....	<b>39</b>
8.6 Landskapsbildsskydd.....	8	<b>22 DIGITALA KÄLLOR</b> .....	<b>39</b>
<b>LANDSKAPSBESKRIVNING</b> .....	<b>9</b>	<b>23 Övriga handlingar</b> .....	<b>39</b>
<b>9 LANDSKAPLIGA FÖRUTSÄTTNINGAR</b> .....	<b>9</b>		
9.1 Topografi.....	9		
9.2 Geologi och jordarter.....	9		
9.3 VEGETATION.....	10		
9.4 REKREATIVA- OCH NATURVÄRDEN.....	10		
<b>KULTURMILJÖBESKRIVNING</b> .....	<b>11</b>		
<b>10 HISTORIK</b> .....	<b>11</b>		
<b>11 KULTURHISTORISK KARAKTÄRISERING</b> .....	<b>16</b>		
11.1 Ultuna.....	16		
11.2 Nåntuna.....	18		
11.3 Planområdet.....	18		

# INLEDNING

## 1 BAKGRUND OCH SYFTE

Uppsala kommun arbetar med en ny detaljplan för spårvagnsdepå i Nántuna. Området är beläget inom den fördjupade översiktsplanen (20211213) för de sydöstra stadsdelarna där framtida utveckling för spårväg och spårvagnsdepå ingår.

Planområdet ligger idag inom fastigheten Nántuna 2:19 och Nántuna 3:1. Planområdet avgränsas i norr av åkermark, i väst och syd avgränsas av det skogsmark. I öster avgränsas planområdet av en skogsremsa och väg 255.

Då landskapet kring Fyrisån har höga kulturhistoriska och landskapliga värden samt är känsligt mot förändring har Länsstyrelsen fastslagit att en miljökonsekvensbeskrivning ska utföras. Inom den utreds kulturmiljöer och landskapskydd som berörs av det föreslagna utredningsområdet. Som underlag till miljökonsekvensbeskrivningen tas en kulturmiljöutredning fram, vilken ska omfatta kulturmiljöer och landskapskydd med konsekvensbedömning.

Syftet med kulturmiljöutredningen är att beskriva de antikvariska och landskapsmässiga konsekvenserna av en ny spårvagnsdepå enligt föreslagen placering med hänsyn till befintliga landskaps- och kulturmiljövärden. Konsekvensanalysen innehåller även en bedömning av kumulativa effekter för riksintresset Uppsala stad [C 40 A].

Kulturmiljöutredningen tas fram på uppdrag av Uppsala kommun.

## 2 UPPDRAGET

Norconsult AB har på uppdrag av Uppsala kommun tagit fram en kulturmiljöutredning med konsekvensanalys som beskriver områdets bakgrund och förutsättningar ur landskaps- och kulturmiljöperspektiv, samt planförslagets konsekvenser för landskapsbild och kulturmiljön. Rapporten beskriver planområdets och de miljöer som berörs av det föreslagna utredningsområdets landskapsmässiga och kulturhistoriska värden, konsekvenser av detaljplanen samt rekommendationer.

Arbetet har utförts september 2022 - mars 2023.

## 3 MEDVERKANDE

Beställare av arbetet har varit Uppsala Kommun. Arbetet har genomförts av Lotta Trotzig, landskapsarkitekt (uppdragsansvarig), Hanna Hjalmarsson, bebyggelseantikvarie, Filip Lönnström, landskapsarkitekt. Rapporten har granskats av Mia Björckebaum, senior sakkunnig kulturmiljö samt Lisa Sarban, bebyggelseantikvarie.

## 4 METODIK

### 4.1 Kulturhistoriskt värde

Metodiken utgår från Riksantikvarieämbetets Plattform för kulturhistorisk värdering och urval, Boverkets digitala vägledning Tema Kulturvärden samt Boverkets föreskrifter kring värdering av kulturhistoriskt värdefulla byggnader (BFS 2016:6, 1:2213). Utgångspunkten är att värdering och urval av värdefulla kulturmiljöer och kulturhistoriska särdrag beskrivs och motiveras på ett genomskiktligt vis. Värderingen tas fram i en stegvis process där analysens fyra olika moment - Beskrivande/Analyserande/Planerande/Beslutande - hålls väl avskilda från varandra i syfte att låta processen och motiven till värdering och rekommendationer genomsyras av genomskiktighet. Enligt Plan- och bygglagen ska bebyggelse och byggnadsverk utformas på ett sätt som är lämpligt med hänsyn till stads- och landskapsbild samt natur och kulturvärdena på platsen, och särskilda historiska och kulturhistoriska värden ska skyddas. Hänsyn och allmän varsamhet kan uppnås genom planens och tillkommande bebyggelses eller anläggningars utformning, och varsamhet och skydd av identifierade kulturhistoriska värden kan särskilt regleras genom planbestämmelser. Tillämpad metodik är anpassad efter Plan- och bygglagens krav och begreppsapparat. Det innebär att den kulturhistoriska värderingen av byggnader, bebyggelsemiljöer, allmänna platser och stads- och landskapsbild följer en tregradig värderingsskala som är anpassad efter plan- och bygglagens begreppsapparat. De karaktärsdrag, rumsligheter, arkitektoniska formspråk och byggnadsdelar som bedöms vara värdebärande egenskaper för det kulturhistoriska värdet, och som därför bör omfattas av särskild varsamhet eller skydd, beskrivs och ligger till grund för känslighetsanalys och rekommendationer.

### Kulturmiljö och kulturhistoriskt värde

Med kulturmiljö menas av människan påverkade spår i landskapet från historiska skeenden och processer som lett fram till dagens landskap. Människors förutsättningar, verksamheter, estetiska ideal, tekniska förutsättningar och livsmönster under olika tider kan följas i bebyggelsekultur och landskapets fysiska strukturer, samband och rörelsemönster. Det kan gälla allt från enskilda objekt till större sammanhängande landskapsavsnitt eller bebyggelsemiljöer, och tidsmässigt spänna från förhistoriska lämningar till dagens bebyggelsemönster.

Med kulturhistoriskt värde menas de "möjligheter materiella och immateriella företeelser kan ge vad gäller att inhämta och förmedla kunskaper om och förståelse av olika skeenden och sammanhang – samt därigenom människor livsvillkor i skilda tider, inklusive de förhållanden som råder idag." Det innebär att det kulturhistoriska värdet avgörs av hur väl en miljö, byggnad eller anläggning återspeglar ett -på lokal/regional eller nationellt plan – relevant skeende. Det kulturhistoriska värdet är beroende av de fysiska egenskaper – karaktärsdrag, samband och rumsligheter, byggnader och bebyggelsedetaljer

etc – som uttrycker det kulturhistoriska värdet. Det kulturhistoriska värdet kan, men behöver inte, sammanfalla med andra typer av värden som omnämns i Plan- och bygglagen, t.ex. sociala och estetiska värden.

### Bedömningskriterier och värderingsskala

Den kulturhistoriska värderingen följer en tregradig värderingsskala, och är utformad efter kulturmiljölagstiftningens begreppsapparat.

### 4.2 Landskapsanalys

Metodik för landskapsanalys har utgått ifrån Trafikverkets *Landskapet är arenan: Integrerad landskapskaraktärsanalys, en metodbeskrivning*. Områdets egenskaper och struktur har undersökts genom studier av kartmaterial, platsstudier och enkla utredningar.

### 4.3 Effekt- och konsekvensbedömning - kulturmiljö

Konsekvensbedömningen utgår ifrån vilken typ av effekter den föreslagna åtgärden får i relation till det identifierade kulturhistoriska värdet. De kulturhistoriska värden, känsligheter och tåligheter som identifierats i framtagna kulturmiljöutredning utgör utgångspunkt för bedömningen.

Med effekt menas den förändring i miljön som påverkan medför. En effekt kan vara både direkt och indirekt och kan bestå i såväl en utradning av en kulturhistoriskt värdefull lämning eller del av miljö, som förändrade samband eller en förändrad karaktär. En indirekt effekt av en åtgärd kan också vara att förutsättningarna för förvaltning och underhåll eller användning på sikt förändras. Effekter kan vara både positiva och negativa. Gemensamt för effekter på kulturmiljö är att de påverkar läsbarheten av miljöns kulturhistoriska värde.

I föreliggande konsekvensbedömning har följande bedömningskriterier använts:

*Stor negativ effekt:* uppstår när en föreslagen åtgärd medför att kulturmiljövärden går förlorade och den historiska läsbarheten försvåras kraftigt eller upphör helt.

*Måttlig negativ effekt:* Uppstår när en föreslagen åtgärd medför att kulturmiljövärden fragmenteras eller skadas. Värden går delvis förlorade så att helheten inte kan uppfattas och den historiska läsbarheten reduceras.

*Liten negativ effekt:* Uppstår när en föreslagen åtgärd medför att kulturmiljövärden som inte är betydelsebärande för kulturmiljöns helhet och historiska samband/strukturer skadas eller tas bort. Den historiska läsbarheten kan även fortsättningsvis uppfattas.

*Försumbar eller ingen negativ effekt:* Uppstår när föreslagen åtgärd inte påverkar identifierade kulturmiljövärden i någon märkbar omfattning. Den historiska läsbarheten är lika god som innan genomförd åtgärd.

I konsekvensbedömningen vägs värdet på den berörda miljön samman med berörda effekter. Miljöns värde och de effekter som planförslaget bedöms medföra vägs samman i en matris, se nedan, och resulterar i en konsekvens.

#### 4.4 Särskilda bedömningsgrunder för riksintresset

I arbetet med konsekvensbedömningen har utgångspunkten tagits i de generella bedömningsgrunderna rörande påverkan på riksintressen för kulturmiljövärden som redovisas i Riksantikvarieämbetets riksintressehandbok. Bedömningsgrunderna utgår från fyra övergripande frågeställningar, som sedan bryts ned i ett antal mer precisa frågeställningar. Olika typer av åtgärder kan medföra att en riksintressant miljöns möjligheter att tydligt visa ett riksintressant kulturhistoriskt sammanhang påverkas negativt.

Frågeställningarna utgör ett verktyg för att kartlägga och analysera arten och omfattningen av förändringen i relation till de värden som utgör motiv till utpekandet av ett riksintresse.

*Vad försvinner och vad tillkommer?*

- Försvinner enskilda objekt, strukturer eller visuella och funktionella samband som har betydelse för läsbarheten av den riksintressanta miljön?
- Tillkommer nytillskott som påverkar kulturmiljöns skalor, former eller karaktärsdrag på ett sådant vis som negativt inverkar på läsbarheten - d.v.s. möjligheterna att förstå och uppleva den riksintressanta kulturhistoriska utvecklingen i landskapet?

*Är påverkan visuell eller funktionell?*

- Påverkas siktlinjer, skala, sammanhang, rumsligheter, orientering eller

andra aspekter av den visuella upplevelsen av miljön på ett sådant vis som inverkar negativt på möjligheterna att förstå och uppleva den riksintressanta miljön?

- Påverkas rörelsestråk, kommunikationsleder eller andra funktioner och förutsättningar med betydelse för möjligheten att bruka, förvalta och röra sig inom miljön?
- Kan åtgärden innebära att tillgängligheten till miljön minskar, att området fragmenteras, barriärer skapas eller att möjligheterna att besöka miljön på annat sätt försvåras?

*Är påverkan direkt eller indirekt?*

- Är det troligt att åtgärden kan komma att följas av andra åtgärder eller särskilda anläggningar vilka i sig kan medföra negativa konsekvenser?
- Finns det risk för att åtgärden på sikt minskar möjligheterna att bruka och förvalta miljön, eller leder till en sådan ändrad användning av miljön att läsbarheten av det riksintressanta kulturhistoriska sammanhanget påverkas negativt?

*Är påverkan tillfällig eller bestående?*

- Innebär åtgärden att möjligheterna att förstå och uppleva eller bruka den riksintressanta miljön kraftigt försämras under en begränsad tid?
- Försvinner riksintressanta egenskaper och uttryck eller tillkommer nytillskott som påverkar den riksintressanta miljön negativt?

#### Påtaglig skada eller ej?

Riksintressen enligt 3 kap 6§ Miljöbalken ska skyddas mot påtaglig skada, om en åtgärd innebär påtaglig skada på de värden som ligger till grund för utpekandet är åtgärden inte tillåtlig enligt Miljöbalken. Även om skadan inte kan anses som påtaglig ska särskild hänsyn till de riksintressanta värdena visas. Förändringar som påverkar riksintressanta värden bedöms utifrån dess grad av påverkan. Det är Länsstyrelsen som bedömer om en åtgärd medför påtaglig skada.

Till grund för Länsstyrelsens bedömning kan miljökonsekvensbeskrivningar, konsekvensbedömningar eller andra kulturmiljöutredningar behöva tas fram.

Hur de allmänna råden ska tolkas har förtydligats av Riksantikvarieämbetet i riksintressehandboken. För att avgöra om åtgärden medför mer än obetydlig skada analyseras dels vilka egenskaper som påverkas dels i vilken omfattning dessa påverkas. Till hjälp för bedömningen om åtgärden riskerar att medföra påtaglig skada finns riksantikvarieämbetets matris, se nedan.

*Vilka egenskaper påverkas?*

- Påverkar åtgärden de egenskaper som är centrala för läsbarheten och upplevelsen av miljön - d.v.s de, eller delar av de, fuska uttryck utan vilka det riksintressanta kulturhistoriska sammanhanget inte längre kan läsas?
- Påverkar åtgärden sådana egenskaper som stödjer eller förstärker läsbarheten och upplevelsen av miljön?

*Hur påverkas miljöns värden?*

- Förloras eller försvansas de värden som ligger till grund för utpekandet?
- Försvagas dessa värden så att området mindre väl belyser det riksintressanta kulturhistoriska sammanhang som ligger till grund för utpekandet?

#### 4.5 Effekt- och konsekvensbedömning - landskapsbild

Konsekvensbedömningen för landskapsbildskyddet har utgått från samma imodell som bedömning för kulturmiljö (rubrik 4.3). Detta för att rapportens olika bedömningar gällande kulturmiljö, riksintresse och landskapsbildskydd ska kunna läsas och tolkas tillsammans för att kunna utgöra underlag för miljökonsekvensbedömning. De värden som identifierats i framtagna utredning utgör utgångspunkten för bedömningen.

	Stor effekt	Måttlig effekt	Liten effekt	Försumbar effekt	Ingen
Högt värde	mycket stor konsekvens	stor konsekvens	måttlig konsekvens	liten konsekvens	ingen/försumbar konsekvens
Måttligt värde	stor konsekvens	måttlig konsekvens	liten konsekvens	ingen/försumbar konsekvens	ingen/försumbar konsekvens
Lågt värde	måttlig konsekvens	liten konsekvens	ingen/försumbar konsekvens	ingen/försumbar konsekvens	ingen/försumbar konsekvens

Matris för effekt- och konsekvensbedömning.

	Förändring						
	←						→
Områdets värden kommer att	förädlas	förökas	förstärkas	förbli oförändrade	försvagas	förvansas	försvinna
Innebörd	förbättring			neutral påverkan	skada	påtaglig skada	
Förhållnings-sätt	Inspirera - stärka			Hänsyn	Hindra - lindra	Ej tillåtligt	
	Berika			Bruka varsamt	Minimera skadan	Undvika skadan	

Matris för bedömning av risk för påtaglig skada på riksintresse. Från Riksantikvarieämbetets riksintressehandbok (2015).

# LÄGE OCH FÖRUTSÄTTNINGAR

## 5 OMFATTNING OCH AVGRÄNSNING

Planområdet ligger i stadsdelen Nántuna, 5 km från centrala Uppsala. Planområdet är cirka 7 hektar och utgörs av skogbevuxen naturmark som lutar ned mot åkermarken i nordväst. I norr avgränsas området av åkermark, i väst och syd avgränsas planområdet av skogsmark. I öster angränsar planområdet till en skogsremsa och väg 255.

Detaljplaneområdet är ej fastslaget. Rapporten utgår från preliminär detaljplanegräns från mars 2023.

Då detaljplanen berör område för riksintresse (C 40 A) och landskapsskydd (Landskapsskyddsområde 14. Fyrisåns dalgång Kungsängen-Flottsund) har bedömningen gjorts att utredningsområdet omfattar ett större område än själva detaljplaneområdet. Utredningsområdet innefattar delar av Fyrisåns dalgångslandskap som kan komma att påverkas av planförslaget.

## 6 UNDERLAG

Följande underlag har använts för konsekvensanalysen av detaljplaneförslaget för spårvagnsdepån:

- Plankarta Detaljplan för Uppsala spårvagnsdepå (arbetsmaterial 2023-03-15)
- Planbeskrivning Detaljplan för Uppsala spårvagnsdepå (arbetsmaterial 2023-03-15)
- Gestaltungsprogram och gestaltungsförslag för detaljplan depå kapacitetsstark kollektivtrafik (2023-03-03)
- MKB-bilder, underlag till kulturmiljöanalys (2023-02-03).
- Tvär- och längdsektioner, Depå Uppsala, 2023-01-19.
- Visualisering, Utredning nockhöjd, 2023-03-10, samt komplettering 2023-03-15.

För bedömningen av kumulativa effekter för riksintresset har följande underlag använts:

- Konsekvensbeskrivning Kulturmiljö, Broar Ultuna & Hemslöjdsvägen, upprättad av Jan Perotti, White (2023-02-13).
- Spårvägsbro över Hemslöjdsvägen, Antikvarisk konsekvensbeskrivning, upprättad av Johan Dellbeck, Bjerking AB (2022-06-27).
- MKB-bilder, underlag till kulturmiljöanalys, siluett med stadsbebyggelse. (2023-02-13).



Ortofoto över utredningsområdet med markering som visar detaljplaneområdet

## 7 PLANERINGSFÖRUTSÄTTNINGAR

### 7.1 Översiktsplan

I den aktuella översiktsplanen *Översiktsplan 2016 för Uppsala kommun* pekas utredningsområdet ut som en viktig del i kommunens framtida utveckling och ingår som en del av ett större utvecklingsområde (Sydöstra stadsdelarna). Bebyggelse och infrastruktur ska binda ihop stadsdelsnod Bergsbrunna med Gottsunda-Ultuna. Markanvändningen utgörs av transportinfrastruktur samt stad och tätort. Ett vägreservat för stadsgata sträcker sig från Hemslöjdsvägen via väg 255 och vidare mot Bergsbrunna. Ett grönt stråk i öst-västlig riktning angränsar planområdet i norr.

*Fördjupad översiktsplan för de sydöstra stadsdelarna* som antogs februari 2022 innefattar detaljplaneområdet. Markplaneringen pekar ut området som aktuellt som verksamhetsområde och utveckling av flerbostadshus med huvudgata. Nordväst om detaljplaneområdet är markanvändningen grönområde med reservat för trafikförbindelse. Gröna rörelsestråk i nordsydlig riktning längst Fyrisån och förbi Nántuna gård ned mot Pustnäs och Nántuna backe. Ett grönt samband bestående av spridningsväg och grönt rörelsestråk går i öst-västlig riktning mellan Nántuna by och skogen i söder.

### 7.2 Detaljplan

Planområdet ligger i dagsläget ej inom detaljplanlagt område.

### 7.3 Pågående detaljplaner

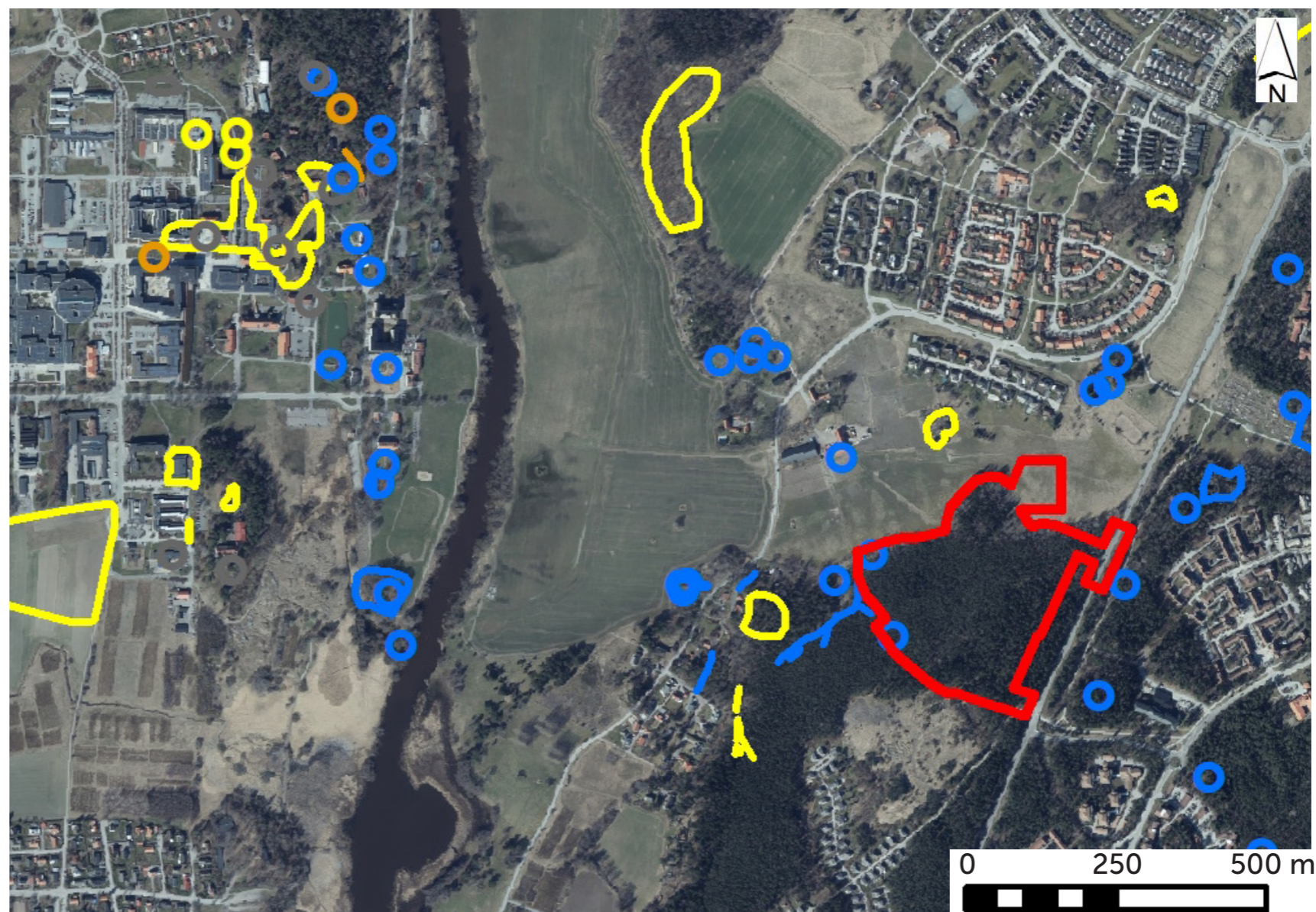
Detaljplanen för spårvagnsdepån är en av flera detaljplaner inom Uppsala kommuns projekt för Kapacitetsstark kollektivtrafik som syftar till att möjliggöra spårväg från Uppsala centralstation till nytt stationsläge i Bergsbrunna, kallat Uppsala Södra. Parallellt med arbetet med detaljplanen för spårvagnsdepån tas en detaljplan fram för delsträcka D som inkluderar en bro över Fyrisån samt den spårvägssträckning som ansluter till spårvagnsdepån och fortsätter mot Bergsbrunna.

## 8 LAGSTIFTNING OCH SKYDD

### 8.1 Fornlämningar, 2 kap Kulturmiljölagen

Fornlämningsförekomsten i planområdet har klarlagts genom två arkeologiska utredningar (Beronius Jörpeland & Hållans Stenholm 2020, Göthberg 2021). Inga fornlämningar är belägna inom planområdet, men i den västra kanten ligger ett gränsmärke (L2020:7461) registrerat som en övrig kulturhistorisk lämning.

Närområdet är fornlämningsrikt. Runt Nántuna by finns fyra gravfält från den yngre järnåldern (L1944:6438, L1944:6708, L1944:7358 och L2021:6496). Åt söder finns flera halvågssystem varav L2020:4708 är den mest närbelägna. I skogsmarken och vid Nántuna by finns även lämningar efter sentida verksamheter: fossila åkrar, husgrunder, färdvägar, brott/täkter och gränsmärken. Vid Ultuna finns ett flertal förhistoriska gravfält och boplatser



Ortofoto med fornlämningar och övriga kulturhistoriska lämningar inom utredningsområdet.

samt yngre lämningar som minnesmärken, färdvägar, trädgårdslämningar och en bro. Två av gravfälten (L1941:2249 och L1941:2497) och ett boplatsoområde (L1940:2162) ligger vid den förhistoriska bykärnan.

Fornlämningar skyddas av kulturmiljölagen kap 2. Med fornlämningar menas "lämningar efter människors verksamhet under forna tider, som har tillkommit genom äldre tiders bruk och som är varaktigt övergivna". Lämningarna ska ha tillkommit före 1850. Till varje fornlämning hör även ett fornlämningsområde, så stort som det behövs för att bevara fornlämningen samt ge den ett tillräckligt utrymme med hänsyn till dess art och betydelse. Fornlämningsområdets storlek bestäms av länsstyrelsen och varierar bland annat beroende på lämningstyp och topografi. Detta område har samma skydd

som fornlämningen. Även fornlämningar som inte är registrerade/påträffade är automatiskt skyddade av lagen och det är markägarens/exploatörens ansvar att meddela länsstyrelsen om man påträffar fornlämning vid markarbeten. Det är förbjudet att utan tillstånd rubba, ta bort, gräva ut, täcka över samt genom bebyggelse, plantering eller på annat sätt ändra eller skada en fornlämning (KML 2 kap 10 §).

Den som avser att uppföra en byggnad eller en anläggning eller genomföra ett annat arbetsföretag bör i god tid genom att inhämta information från länsstyrelsen ta reda på om någon fornlämning kan beröras av företaget och i så fall snarast samråda med länsstyrelsen (KML 2 kap 10 §).

Övriga kulturhistoriska lämningar som är yngre än år 1850 skyddas genom Skogsvårdslagen (SvL) och genom Kulturmiljölagens portalparagraf, "det är en nationell angelägenhet att skydda och vårda kulturmiljön".

### 8.2 Byggnadsminnen, 3 kap Kulturmiljölagen

Det finns inga byggnadsminnen eller statliga byggnadsminnen inom planområdet eller utredningsområdet.

### 8.3 Plan- och bygglagen (PBL)

Plan- och bygglagen reglerar planläggningen av mark, vatten och byggande, samt avvägning mellan allmänna och enskilda intressen. Till de allmänna intressena hör natur- och kulturvärden som till exempel kulturhistoriskt värdefull bebyggelse.

Plan- och bygglagens hänsyn- och varsamhetskrav (PBL 2 kap 6§ och 8 kap 13§ och 17§) gäller vid planering inom hela utredningsområdet. Kraven innebär att vid planläggning och i ärenden om bygglov ska bebyggelse och byggnadsverk utformas och placeras på ett sätt som är lämpligt med hänsyn till stads- och landskapsbild, natur- och kulturvärdena på platsen och intresset av god helhetsverkan. Ändringar av byggnader ska alltid göras varsamt och deras värden och kvaliteter ska tas till vara. Särskilt värdefull bebyggelse eller särskilt värdefulla bebyggelsemiljöer ska skyddas mot förvanskning.

### 8.4 Riksintressen enligt 3 kap Miljöbalken

Del av planområdet ligger inom riksintresse för kulturmiljövården *Uppsala stad [C 40 A]*. Riksintressen för kulturmiljövården regleras enligt 3 kap 6§ Miljöbalken. Ett område som pekats ut som riksintresse bedöms ha så stora kulturhistoriska värden att det är av vikt för hela landet. I den fysiska planeringen ska utpekade riksintressen ges en särskilt tyngdvikt gentemot andra allmänna intressen. Riksintressen ska skyddas mot påtaglig skada, om en åtgärd innebär påtaglig skada på de värden som ligger till grund för utpekandet är åtgärden inte tillåtlig enligt Miljöbalken. Även om skadan inte kan anses som påtaglig ska särskild hänsyn till de riksintressanta värdena visas.

År 2002 gjordes en revidering av riksintresset Uppsala stads avgränsning. Riksintressegränsen drogs om så att riksintresseområdet även skulle omfatta den östra sidan av Fyrisån från Kungsängens gård till Nántuna i söder. Detta för att täcka in de kronogods som var en förutsättning för kronans försörjning.

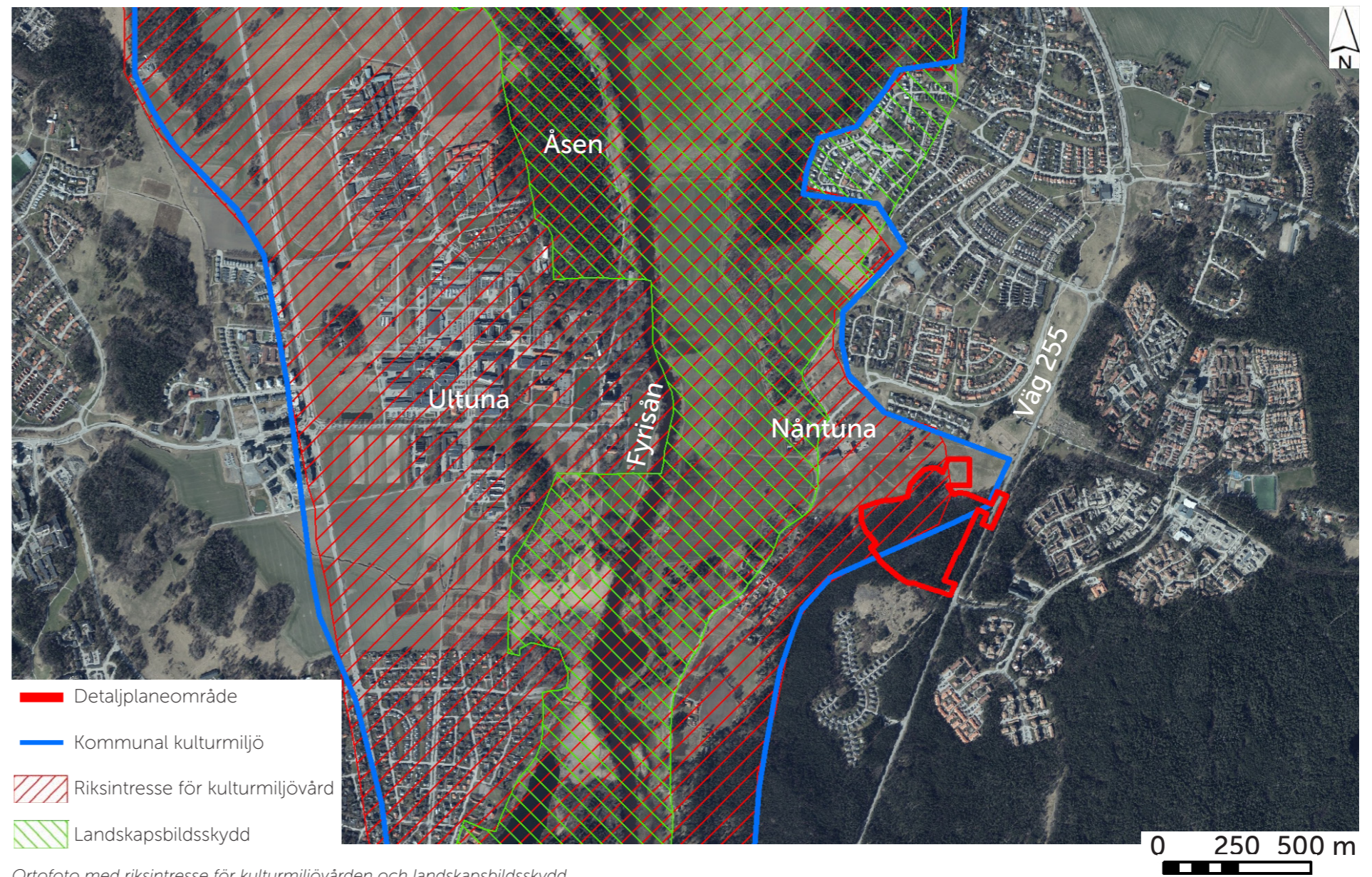
### 8.5 Kommunalt utpekade områden

Utredningsområdet ingår i den kommunala kulturmiljön Uppsala (U20) från programmet *Kulturmiljöer i Uppsala kommun*, framtaget av Uppsalamuseet. Området sammanfaller i stort med avgränsningen för riksintresset men sträcker sig något längre österut och täcker in mer av planområdet. Den kommunala kulturmiljön berör samma värden som riksintresset Uppsala C30. För fördjupning angående uttryck för värden inom utredningsområdet se avsnitt *Utredningsområdets koppling till riksintresset*.

### 8.6 Landskapsbildsskydd

Landskapsbildsskydd skyddar värden som består av den visuella upplevelsen av ett landskap. Landskapsbildsskydd är en äldre skyddsform som reglerades enligt § 19 i naturvårdslagen. Då skyddet inte innefattas av den gällande miljöbalken håller det på att successivt ersättas av andra skyddsformer. Dispenser och tillstånd för ändringar i skyddat område hanteras av länsstyrelsen. Generellt fokuserar skyddsformen på regler för ny och ombyggnation av byggnader, vägdragningar, ändringar i vegetationsstrukturer och ändringar som påverkar topografi. Skyddsformen landskapsbildsskydd pekar inte ut specifika värden.

Fyrisåns dalgång innefattas av *Landskapsskyddsområde 14. Fyrisåns dalgång Kungsängen-Flottsund*. Landskapsmässiga värden för området klargörs under kapitlet *landskapsbeskrivning* senare i denna rapport.





# LANDSKAPSBESKRIVNING

## 9 LANDSKAPLIGA FÖRUTSÄTTNINGAR

Utredningsområdet har en tydlig kontinuitet långt tillbaka i tiden. Även om det visar på mänsklig påverkan sedan tidigt i historien (yngre järnålder) så är det de naturliga förutsättningarna som utgör grunden för dagens landskap. Den nordsydliga riktningen i landskapet är påtaglig genom framträdanden landskapselement som åsen och Fyrisån.

### 9.1 Topografi

Terrängskuggningen visar tydligt på de höjdmässiga förhållandena som utgör Fyrisåns dalgång. Uppsalalåsens rygg avtecknar sig tydligt och ansluter till Ultunas ägor, som ligger på gränsen mellan mer höglänta områden i väster och Fyrisåns dalgång.

Det låglänta området kring Fyrisåns fåra vittnar om tiden med en högre vattennivå då ån hade mer karaktären av en vik. De små höjdskillnaderna gör att stora delar av dalgången översvämmas än idag. I ådalgången har marken en svagt böljande form.

Den östra sidan ligger generellt sett högre än den västra (undantaget åsen). Vid planområdet för depån går ett låglänt parti, en vik, in från ådalgången. Det delar av de östra delarna i två sidor, en nordlig och en sydlig.

Detaljplaneområdet sluttar huvudsakligen i nordvästlig riktning. Norr om detaljplaneområdet ligger en utskjutande del av slänten som går ut i den låglänta före detta viken.

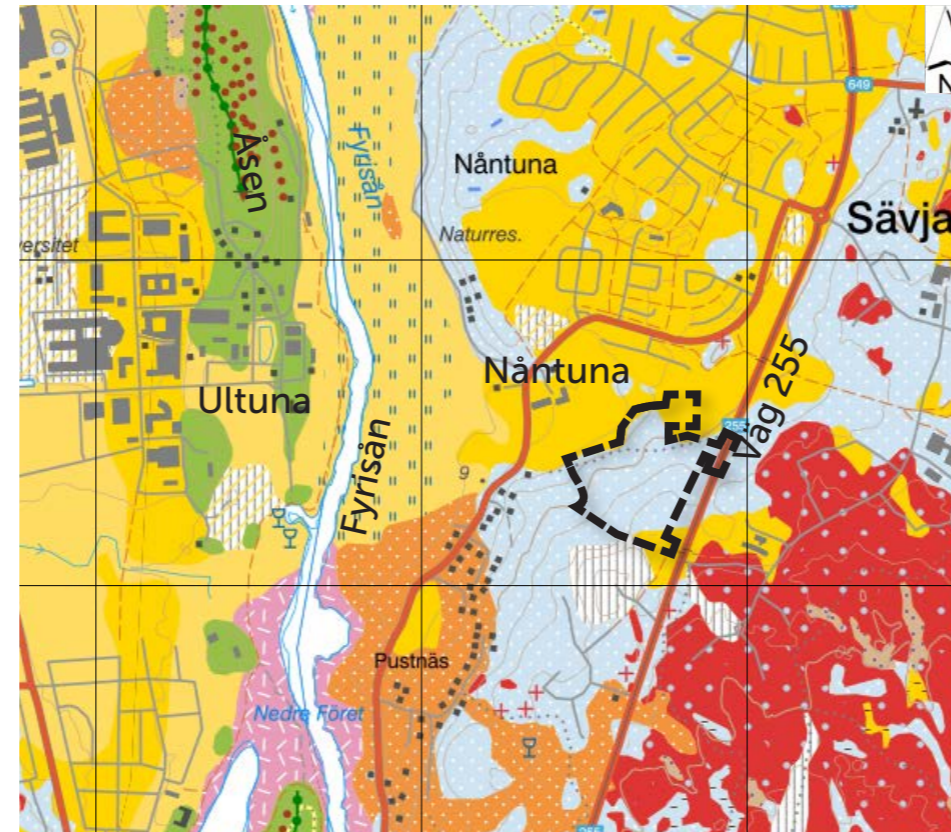
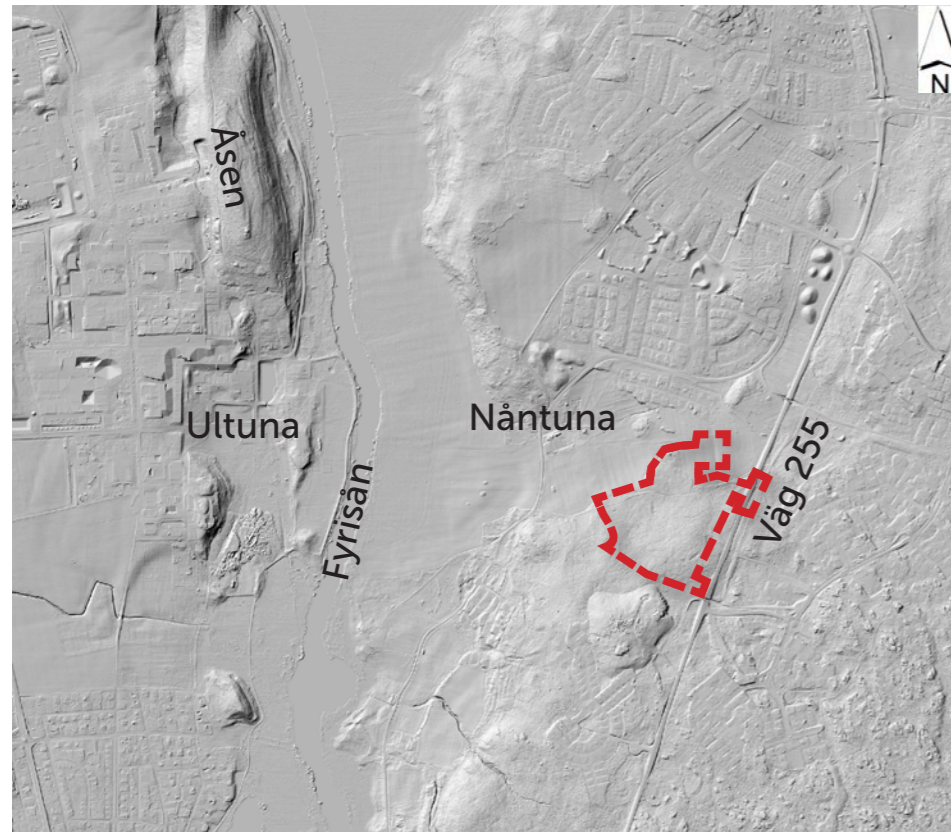
### 9.2 Geologi och jordarter

Uppsalalåsens uppbrutna form framgår tydligt av isälvsedimentets (grönt) utbredning på åns västra sida. Jordarterna speglar tydligt åsens nord-sydliga riktning.

Ådalgången utgörs av lera (gult) och sand (orange) söder om Nántuna. Från åns fåra övergår lera från gyttjelera via postglacial till glacial lera. Invid ån förekommer partier av isälvsediment (lila).

På den östra sidan ligger morän (ljusblått) som en sköld mellan lera och urberg (rött).

Detaljplaneområdet ligger på sandig morän och gränsar mot glaciallera i norr.



Terrängskuggning över utredningsområdet, planområdet markerat i röstreckat. ©Lantmäteriet.

Jordartskarta utredningsområdet, planområdet markerat i svartstreckat. ©Sveriges geologiska undersökning.

Böljande låglänt odlingslandskap på glacial lera omgivet av skogbeklädda höjder av sandig morän.

### 9.3 VEGETATION

Huvudsakliga vegetationstyper som förekommer inom området är:

- Åkermark, jordbruksmark med odling av grödor.
- Hagmark, gräs med sporadiska inslag av träd och buskar.
- Betesmark, ängsmark som betas än idag. Mindre buskage vid stängsel och gårdsgårdar.
- Åfåran, buskar, buskträd och snabbväxande trädarter.
- Brynzoner, med hög andel av barr och trivallövträd som björk och asp. Partier av slån och nypon vanligt förekommande.
- Skogen, blandskog och tallskog på höjder i landskapet.

Inom detaljplaneområdet består vegetationen huvudsakligen av tall och gran. I den nordvästra delen av planområdet saknas i stort sett buskskiktet vilket möjliggör siktlinjer mot de öppna marker som omsluter planområdet. Markskiktet utgörs av ris, örter, mossor och gräs.

Vid Callunas naturvärdesinventering från 2022 fastslogs att området i huvudsak består av tallplantage med lågt naturvärde i väster och barrblandskog med visst naturvärde i öster. Två naturvärdesobjekt av naturvärdesklass 4 och tre fynduppgifter om naturvärdesarter förekom inom detaljplaneområdet.

### 9.4 REKREATIVA- OCH NATURVÄRDEN

Inom utredningsområdet finns det ett flertal värden av stor vikt för både natur och rekreation.

Årike Fyris naturreservat följer ådalgångens sträckning med undantag för Ultunaområdet. Området innefattar både öppna åkermarker, den skogsbevädda åsen och moränhöjder men avgränsas av Hemslöjdsvägen i öster.

Nåntuna lunds naturreservat är mycket litet och ligger i skogsbrynet väster om Nåntuna mot ådalgången.

Ån med den närmaste omgivningen ingår i riksintresse för friluftsliv.

På den västra sidan ån, vid Ultunaområdet, finns ett flertal idrottsplatser och platser för friluftaktiviteter.

En av åtta Linnéstigar, Danmarksvandringen, går på den östra sidan ån förbi Nåntuna gård.

I skogs- och odlingsmarkerna finns ett stort antal mindre stigar som används främst av boende. Detta förekommer också inom detaljplaneområdet.



Åkermarken möjliggör långa siktlinjer som begränsas av skogsbevädda höjder och Åns buskar och träd.



Åfårans täta vegetation möter Ultunaområdets öppna parkmiljö.



Skogsmark inom nordvästra delen av planområdet. Vegetationen består av tallar och ett markskikt av ris, mossor, örter och gräs. Ådalgången avtecknar sig mellan trädens stammar.



Skogsmark inom sydvästra delen av planområdet. Tallskogen övergår till blandskog med en mer omfattande buskvegetation vilket leder till begränsade skitförutsättningar.



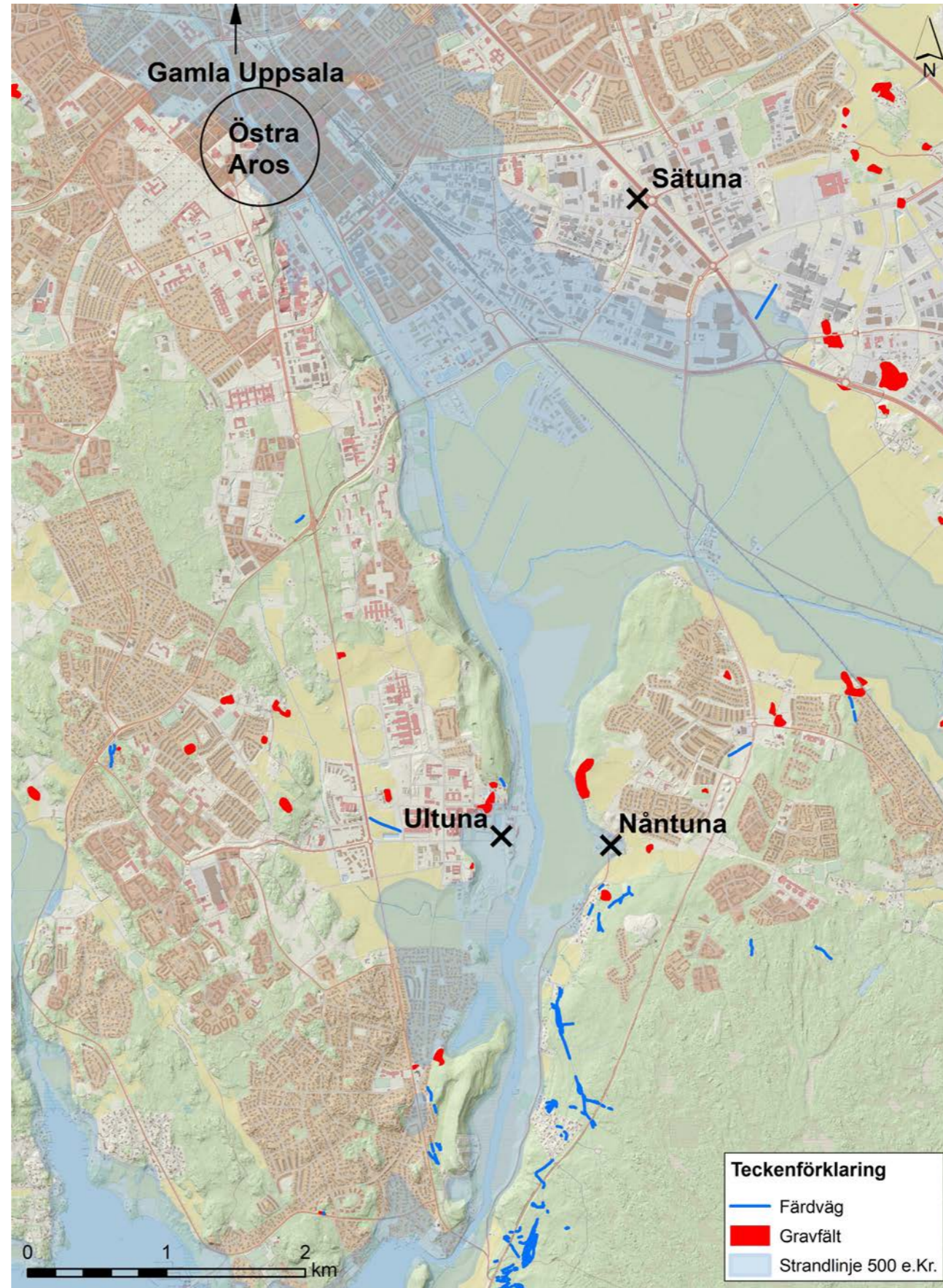
Uppsala kommuns informationskarta med Naturreservat Årike Fyris.

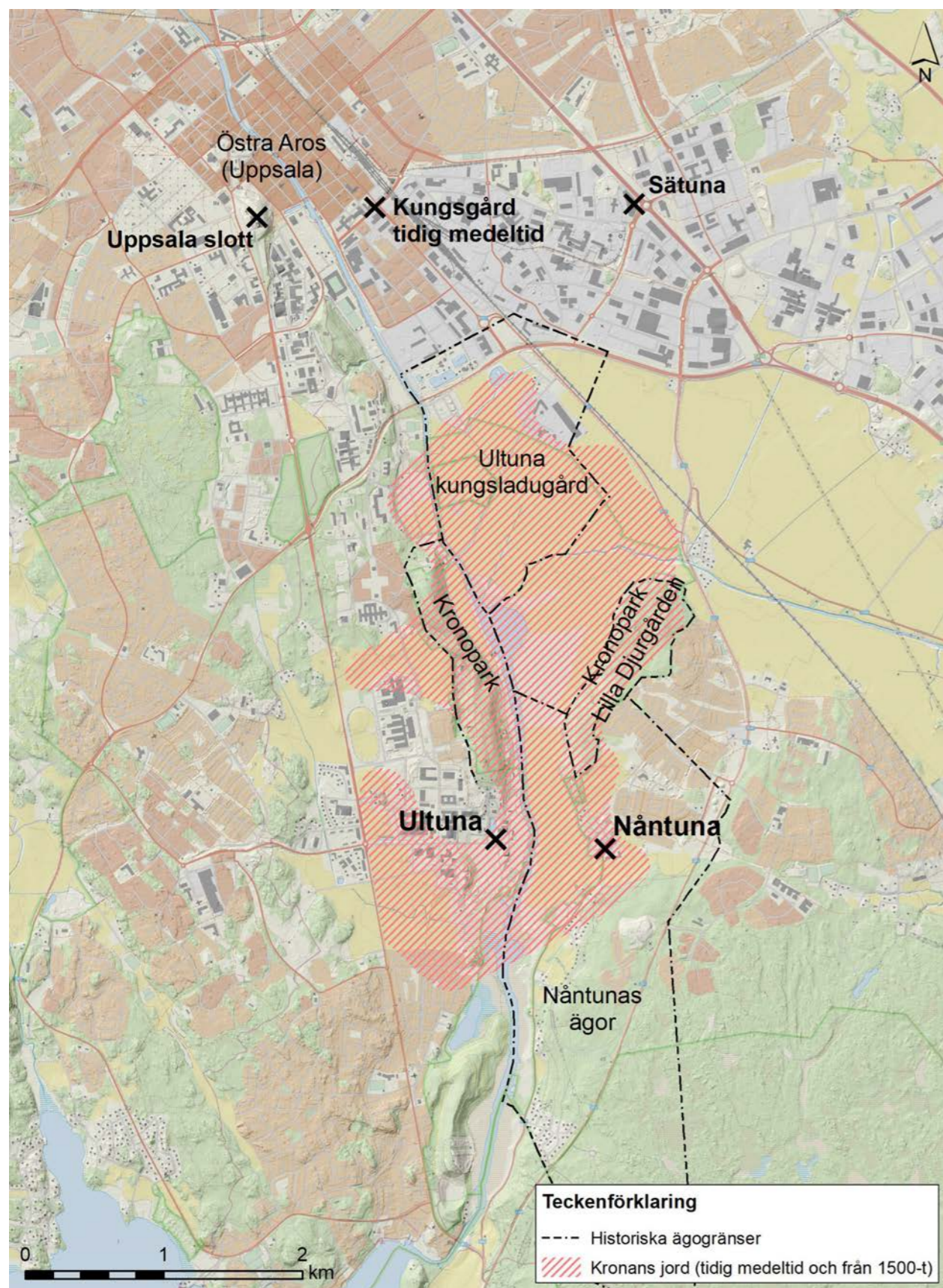
# KULTURMILJÖBESKRIVNING

## 10 HISTORIK

Det aktuella området kring Fyrisån ligger på en historiskt betydelsefull plats längs med inloppet till Gamla Uppsalas hamn Östra Aros, det som idag är Uppsala. Fyrisån utgjorde vid den här tiden snarare en fjärd. Redan under yngre järnålder var Uppsalaområdet ett maktcentrum med en unik ställning i östra Mellansverige. I det skriftliga källmaterialet framhålls Gamla Uppsala som svearnas viktigaste kultplats. Tuna-enheterna Ultuna och Nántuna som var belägna på vardera sida om Fyrisån samt Sätuna längre upp på östra sidan fjärden antas ha haft en särskild administrativ roll under yngre järnåldern. Ultunas speciella ställning bekräftas av Ortsnamnet som kan härledas från gudanamnet Ull och Tuna som antas beteckna en befäst gård med administrativ roll under yngre järnåldern. Stora delar av Ultuna och Nántunas markinnehav utgörs av låglänt mark som torrlades genom landhöjningen under yngre järnålder.

Längs med Fyrisåns östra sida finns en stor mängd lämningar efter hålvägar. De har ingått i en nordsydlig färdväg som kan följas i minst fyra kilometer, mellan Nántuna och Flottsund. Hålvägar är spår av äldre färdvägar i form av rännformade fördjupningar. De är arkeologiskt svårdaterade men har ibland indirekt kunnat visas vara från järnålder, medeltid eller nyare tid. Åt norr har hålvägssystemen sannolikt gått till Nántuna i egenskap av tuna-enhet.





Dagens landskap är präglad av odlingsmark som sedan medeltiden har tillhört kronan. De kungliga jordbruksegendomarna kring Uppsala var en förutsättning för kronans försörjning och därigenom etableringen av centralmakten i staden. Centralmakten manifesteras bland annat i Gustav Vasas anläggande av en försvarsborg på platsen för dagens universitet samt av en bastion som senare kom att utvecklas till det som idag är Uppsala slott.

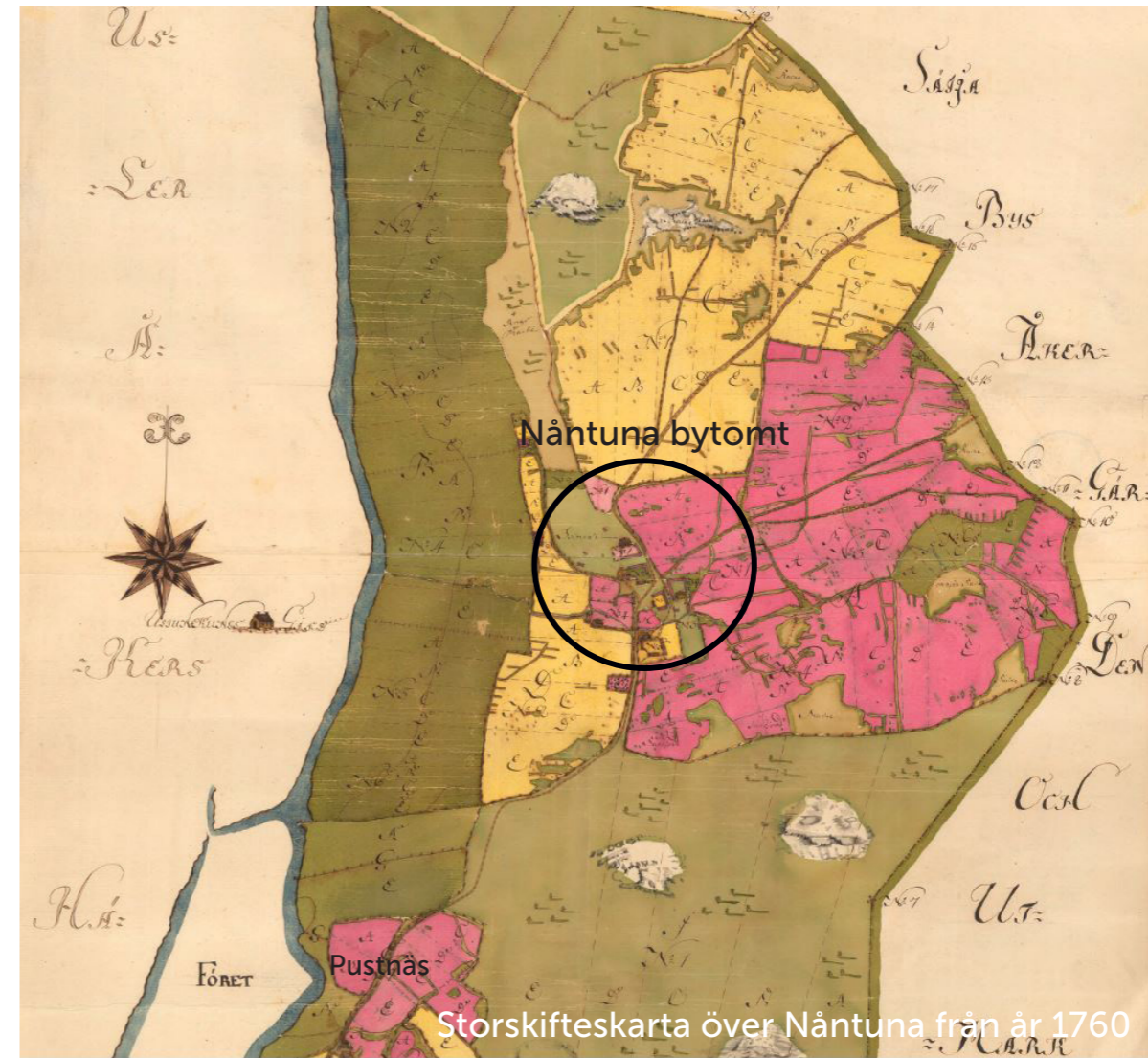


Geometrisk karta från år 1640

Äldsta belägget för Nantuna är från år 1291. På den geometriska kartan från år 1640 består Nantuna av fem hemman, belägna på samma plats som dagens byläge. Av de fem gårdarna disponerades en av hospitalet och en av universitetet, två är kronohemman och en är ett skattehemman. De två kronohemmanen har samma gårdslägen som de två gårdar som finns kvar idag. Under 1600-talet fick tre av gårdarna säterirättigheter som sedan kom att dras in igen under slutet av århundradet. Den omgivande jordbruksmarken som fortfarande brukas kring Nantuna kan spåras tillbaka till 1600-talskartan. Troligtvis har dock bosättningen och brukandet av jorden längre kontinuitet än så då tre höggravfält från yngre järnålder ligger i anslutning till byn. På minst ett av gravfälten finns även gravar från äldre järnålder.

Marken närmast ån utgjordes år 1640 av hårdvallsängar och fräkenbotten vilka troligtvis brukats för slätter. Söderut längsmed ån finns en beteshage med delvis samma utbredning som dagens betesmark. Det som är åker idag var åkermark även på 1600-talet, men åkermarken åt norr har under 1900-talets andra hälft bebyggts med villor och kedjehus-områden. Åkrarna direkt öster om Nantuna by fungerar idag som hästhagar. Skogsområdena i söder utgjorde år 1640 byns utmarker.

Hemslöjdsvägen är en äldre vägsträckning som går längs botten av dalgången. På grund av landhöjningen har vägen kunnat anläggas tidigast under sen medeltid, och troligare snarare under 1500- eller 1600-talen. Det avsnitt av vägen som löper mellan byn och skogsområdena i söder är en före detta fägata ut till byns utmarker som finns utmärkt på den geometriska kartan från år 1640. På en karta från år 1732 finns fem torp hörande till byn söder om beteshagen längsmed ån. På nutida kartor kallade Pustnäs.

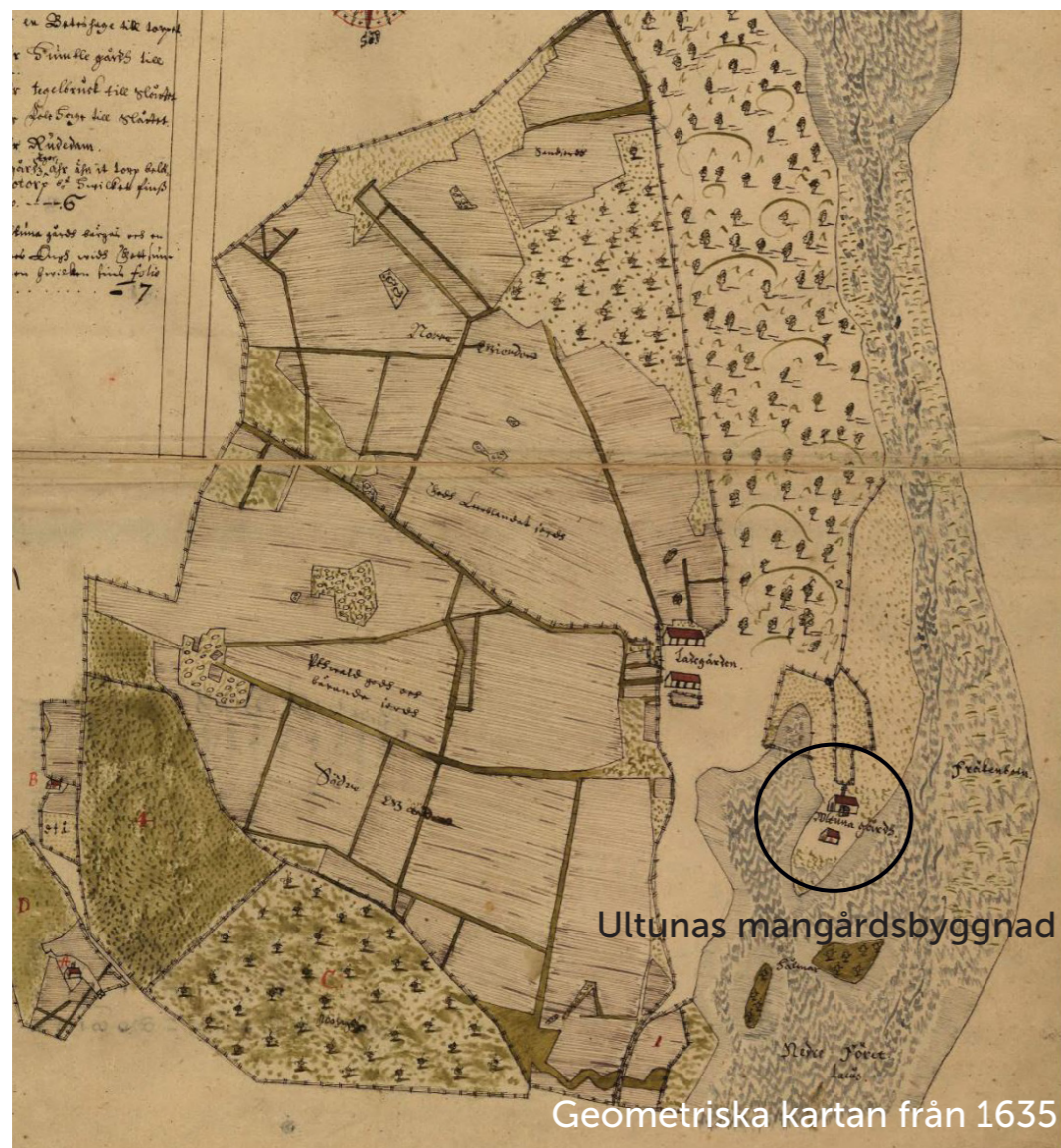


Storskifteskarta över Nantuna från år 1760

På storskifteskartan från år 1760 framgår att byn utgörs av ett prebendehemman, ett hospitalshemman, ett skatterusthåll, ett kronorusthåll och ett fräse- och skattehemman. Prebendehemmanet och hospitalshemmanet visar på att byn hade kopplingar till klosterväsendet eller den katolska kyrkan före reformationen. Den västra gården av de två gårdar som är bevarade idag var ett kronorusthåll. Den östra gården var vid den här tiden ett skatterusthåll.

Inga broar förekommer på historiska kartor över utredningsområdet men på geometriska kartan över Ultuna från år 1635 finns en bro norr om Övre föret och på kartan över Ultuna från år 1732 finns ett färjeläge vid Flottsund i söder. Bron norr om Övre föret ledde till Kungsgårdens ängsmarker på östra sidan ån, norr om Nantunas marker. Vid Flottsund fanns under yngre järnåldern ett vadställe som på 1500-talet muddrades för att möjliggöra passage med båt.

Någon ytterligare historisk koppling mellan Nantuna och Ultuna har inte gått att finna belägg för.



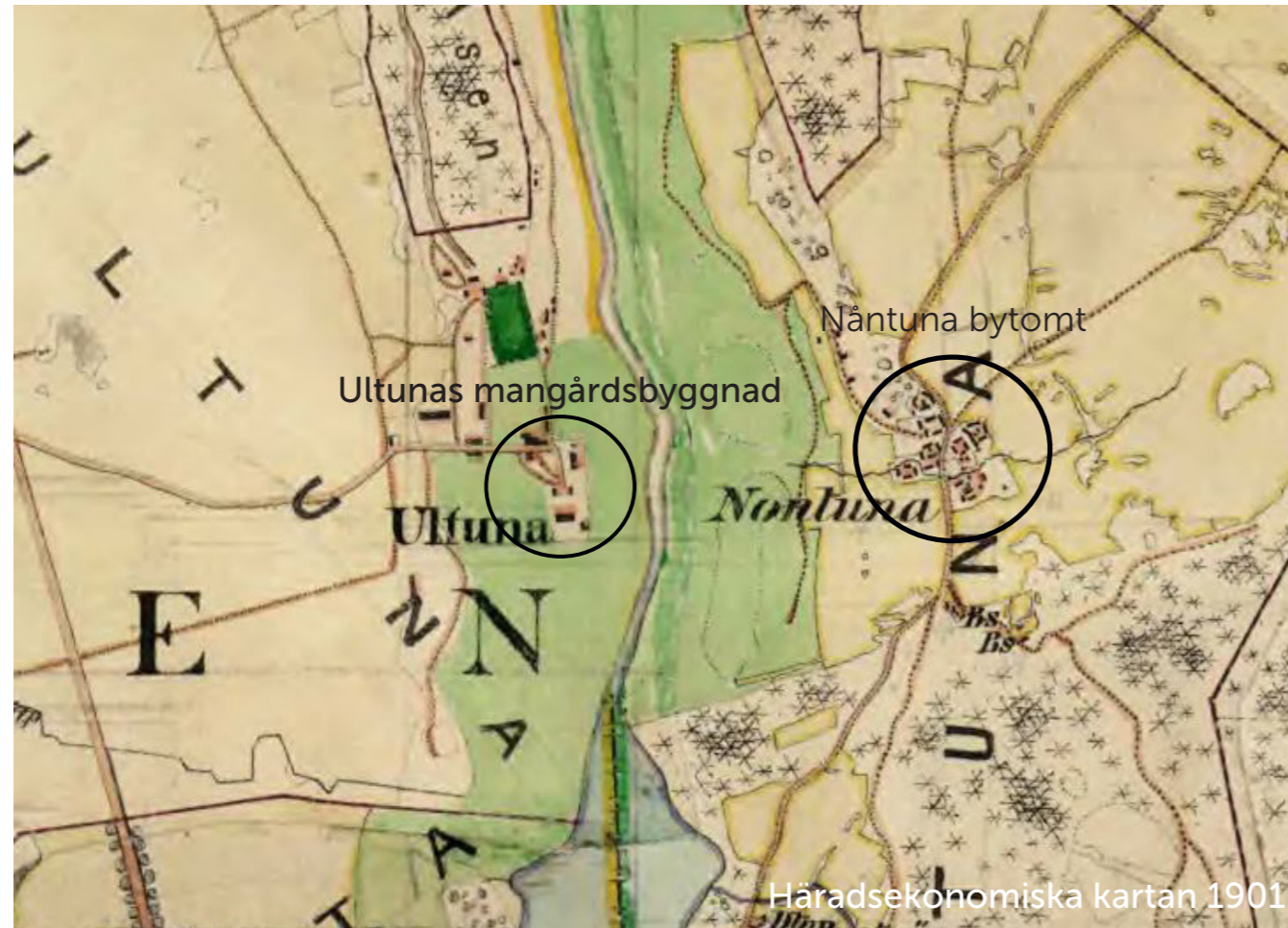
Geometrisk karta från 1635

Geometrisk karta över Ultuna från år 1635. Ultuna var under medeltiden en stor by bestående av tio gårdar. Under 1600-talet blev Ultuna Kungsladugård. Utöver ägorna kring dagens Ultuna hörde till kungsgården även den medeltida kungsgården öster om Fyrisån (se karta s.11). På markerna bedrevs jordbruk och betesdrift och den skogsbeväxtade Ultunaåsen samt lilla djurgårdens skogar på östra sidan var kronoparker som användes för jakt. Det var i samband med att Ultuna blev kungsladugård som gårdsläget flyttades till sin nuvarande position. Den äldre mangårdsbyggnaden som finns bevarad idag är belägen på samma plats som på geometriska kartan över gården från år 1635, en del av Ultunaåsen som tidigare utgjorde en udde ute i Fyrisån.



Ägomätning över Ultuna Kungsladugård 1732

På ägomätningen över Ultuna från år 1732 finns de stigar som fortfarande leder upp på Ultunaåsen utmärkta. Vid den här tiden har marken söder och öster om mangårdsbyggnaden utökats och fungerar som beteshagar. Holmen i söder som tidigare utgjorde en ö ute i fyrisån är numera en skogsholme i landskapet.



Häradsekonomiska kartan 1901



Ekonomiska kartan 1954

År 1848 inrättades Ultuna lantbruksinstitut vid Ultuna gård. Kungsgården med sin långa historia av storskalig odling gav bra förutsättningar för lantbruksuniversitetets verksamhet. Gårdens mangårdsbyggnad blev utbildningens nav och runt den har det sedan 1860-talet uppförts institutionsbyggnader präglade av sin tids arkitekturideal. På häradsekonomiska kartan från 1901-1906 syns hur lantbruksuniversitetets byggnader har börjat uppföras inom herrgårdsmiljön. Både skolbyggnader, nya ekonomibygnader och personalbostäder tillkommer.

Vid samma tid består Nantuna av ett flertal gårdar med ett stort antal ekonomibygnader.

På ekonomiska kartan från 1950-talet har ytterligare byggnader tillkommit vid Ultuna lantbruksinstitut på den före detta åkermarken i väster. Området har succesivt byggts ut under 1900-talet och har idag tagit stora arealer åkermark i anspråk. Ännu finns dock åker och odlingsmark bevarad väster om universitetsbebyggelsen.

Vid Nantuna har gårdsbebyggelsen reducerats och antalet byggnader skiljer sig inte avsevärt från dagens två gårdar. På kartan syns hur större delen av åkermarken fortfarande är i bruk. Sedan dess har ett stort villa- och kedjehusområde tillkommit på Nantunas åkermark nordost om bykärnan och söder om Nantuna bykärna har en samling bostadshus tillkommit i skogsbyn.

## 11 KULTURHISTORISK KARAKTÄRISERING

Utredningsområdet ligger i en historiskt betydelsefull trakt där Fyrisån utgjort en av de viktigaste färdvägarna in till Uppsala. Ån utgjorde under förhistorisk tid snarare en fjärd och inloppet från Mälaren var strategiskt viktigt vilket fornborgen på Sunnerstaåsen längre söderut visar på. I höjd med varandra på vardera sida om ån ligger Ultuna och Nántuna som haft administrativt viktiga roller sedan förhistorisk tid.

### 11.1 Ultuna

Ultuna Herrgårds mangårdsbyggnad på västra sidan är belägen på en höjd som under medeltiden utgjorde en udde ut i Fyrisån. I och med landhöjningen kom den låglänta marken kring gården att brukas som strandängar och beteshagar. Idag består marken öster och väster om gårdsläget av öppna gräsytor, bland annat nyttjade för idrott. Att marken fortfarande utgörs av öppna vegetationsytor är betydelsefullt för läsbarheten av området som före detta jordbrukslandskap. Bevarat från Ultuna gård är även ladugårdar, andra ekonomibyggnader och bostadshus koncentrerade till områdets östra del. Genom området och över Ulltunaåsen löper fortfarande äldre vägsträckningar som kan härledas tillbaka till kartorna från 1600- och 1700-talet.

Insprängda i Ultunas herrgårdsmiljö ligger de äldsta byggnaderna hörande till lantbruksinstitutet. Skolbyggnaderna har typisk institutionskaraktär från 1800-talets slut och 1900-talets början med stora monumentala byggnader i parkmiljö. Lantbruksinstitutets ekonomibyggnader är påkostade med naturstensmurar och tidstypisk utformning. Kombinationen av äldre gårdsbebyggelse och lantbruksuniversitetets institutionsmiljö med tillhörande ekonomibyggnader utgör något unikt som uttrycker den speciella inrättning som lantbruksinstitutet var när den startade.

Åt väster breder universitetsområdets sentida utbyggnadsfas ut sig med en heterogen, storskalig bebyggelse främst från 1900-talets andra hälft. Ytterligare västerut finns fortfarande åkrar och odlingsmark bevarad, om än omformade efter 1800-talets experimentella odlingar. Det öppna, fortfarande brukade odlingslandskapet bidrar till förståelsen för både områdets tidigare funktion som Kungsladugård och för funktionen som lantbruksinstitut.



Ultunas mangårdsbyggnad med flyglar.



Lantbruksuniversitetets tidiga bebyggelse har tydlig institutionskaraktär med stora, monumentala byggnader förlagda i parkmiljö.



Vy mot Ultunas mangårdsbyggnad från sydöst. Här syns tydligt hur mangårdsbyggnaden ligger på en höjd i landskapet, omgiven av öppna vegetationsytor. Svart cirkel markerar mangårdsbyggnaden.

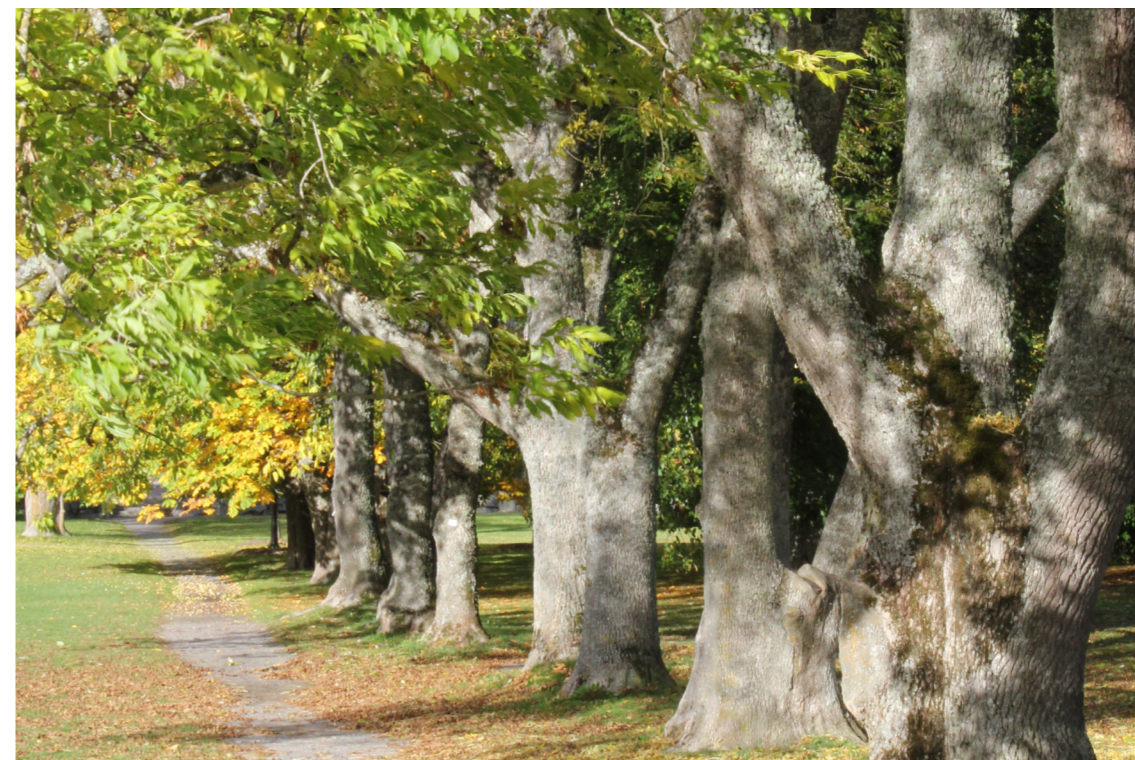


Äldre ekonomibyggnader uppförda för lantbruksinstitutets räkning.





Vy norrut från Ultunaområdes strandkant. Ån omges till stor del av träd och annan växtlighet men på sina håll skymtar Nåntunas åkermark på andra sidan.



Högvuxna trädrader längs med en av stigarna ned mot ån hör till parkmiljön anlagd i anslutning till Ultuna lantbruksinstitut.



Äldre ekonomibyggnad hörande till Ultuna Kungsladugård i områdets nordöstra del.



Ultunaområdet har idag en heterogen karaktär där äldre gårdbebyggelse står sida vid sida med lantbruksuniversitetets sentida bebyggelse. Samtidigt är den äldre gårdsstrukturen och lantbruksinstitutets första utbyggnadsfas utläsbar i områdets östra del.

## 11.2 Nántuna

Området på åns östra sida präglas av ett öppet odlingslandskap med vida siktlinjer. Markerna har en lång kontinuitet av jordbruk och det öppna odlingslandskapets utbredning kan härledas tillbaka till geometriska kartan från år 1640. Från Nántuna by och Hemslöjdsvägen sluttar marken ner mot Fyrisån där Ultunas mangårdsbyggnad och institutionsbebyggelse framträder på andra sidan. Längs med Fyrisån breder låglänta odlingsmarker ut sig, som tidigare utgjort sjöbotten. Det förhistoriska landskapet före landhöjningen blir här tydligt avläsbart genom den låglänta odlingsmarken som möter moränhöjderna. Åkrarna brukas idag för vallodling längs med ån och hästhagar öster om byn. Åkrarna närmast ån utgjorde under 1600-talet sid- och hårdvallsängar. Söder om åkermarken längs med ån ligger betesmark bevuxen med enar, lövträd och lågväxande tallar. Merparten av ytan har en kontinuitet som betesmark tillbaka till 1600-talets karta. Sedan laga skiftet 1863 har jordbruket och markanvändningen rationaliserats men landskapets funktion som odlingsmark är fortfarande avläsbar.

Nántuna by är belägen på låglänt morän vid randen av en moränhöjd och omges av åkermarker bestående av lerjordar. I jämförelse med Ultuna är Nántunas läge i landskapet blygsamt då bykärnan inte tronar upp på någon höjd över det omgivande landskapet. I byn kvarstår idag två äldre mangårdsbyggnader med ekonomibygnader. Båda gårdslägena går att härleda tillbaka till geometriska kartan från 1640 och flera av byggnaderna är välbevarade och av hög ålder.

Hemslöjdsvägen som löper genom åkerlandskapet och bykärnan är en äldre vägsträckning som kan härledas tillbaka till lagaskifteskartan från 1863. Det är en småskalig grusväg som följer topografin. Det avsnitt av vägen som löper mellan byn och skogsmarkerna i söder är en före detta fägata ut till byns utmarker som förekommer redan på den geometriska kartan från 1640.

Precis i kanten av skogsområdet i söder ligger ett antal äldre, delvis välbevarade bostadshus och ekonomibygnader, sannolikt från 1900-talets början.

## 11.3 Planområdet

Planområdet är beläget i skogsmarken på moränhöjderna sydöst om Nántuna by. Marken har tidigare utgjort Nántunas utmark. Idag består skogen av en smal brynzon med lövträd och buskar som sedan övergår i blandskog med hög andel tall.

I skogslinjen åt norr finns lämningar av odlingsrösen och stenmurar med koppling till Nántunas äldre odlingslandskap. Lämningarna är dock fragmentariska och inom ramen för kulturmiljöutredningen har de bedömts som svårtolkade.



Nántuna präglas av ett öppet odlingslandskap med vida siktlinjer och lång kontinuitet av brukande. Från flera viktiga utblickar syns Uppsalas stadssiluett med symbolbyggnader såsom domkyrkan och vattentornet.



Bykärnan är belägen på en låglänt moräntunga som omges av åkermarkerna bestående av lerjordar.



Den östra gårdens mangårdsbyggnad och ekonomibygnad.



Delar av de lämningar av odlingsrösen och stenmurar som finns bevarade i skogslinjen inom planområdet.



*Utblick mot Nántuna by från betesmarken i områdets södra del.*



*Utblick från Nántunas åkermark mot Fyrisån där Ultunas mangårdsbyggnad skymtar på andra sidan.*



*Den tidigare åkermarken öster om bykärnan brukas idag för hästagar.*



*Bostadshus från 1900-talets början längs med Hemslöjdsvägen i områdets södra del.*

# ANALYS

## 12 LANDSKAPSRUM OCH KARAKTÄR

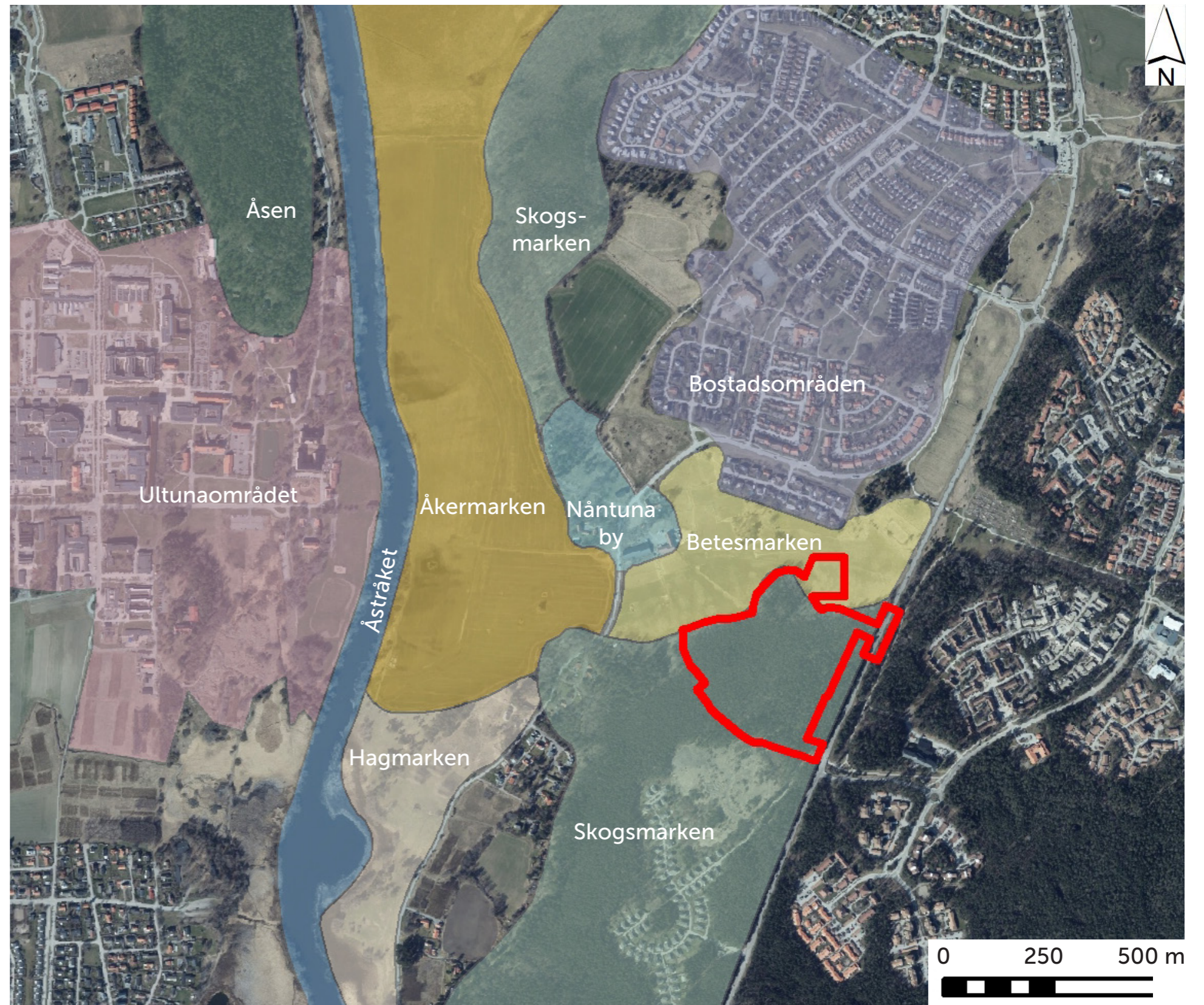
Karaktärsområdenas indelning utgår ifrån de upplevelsevärden som ges av de naturliga förutsättningarna, historiska strukturer och upplevelsemässiga förhållanden som präglar området och skiljer det mot dess omgivning. Delområdena utgör tillsammans en upplevelsemässig helhet.

Skalan är avgörande för upplevelsen av landskapets storlek och omfattning. Rumsligheten handlar om hur vi uppfattar ett område som en enhet visuellt. En öppen rumslighet skapar en enhet genom att möjliggöra en överskådlighet medan ett slutet rum skapar en enhet genom att begränsa överskådligheten.

Området, den dalgång, som ingår och utgör ett uttryck för riksintresset samt landskapsbildskyddet i anslutning till detaljplaneområdet utgörs av flertalet karaktärsområden.

Alla karaktärsområden är inte en del av riksintresset och landskapsbildskyddet. Bostadsområdena ingår inte i riksintresset eller landskapsbildskyddet. Ultuna ingår inte i landskapsbildskyddet.

-  Detaljplaneområde
-  Åstråket
-  Åsen
-  Åkermarken
-  Hagmarken
-  Betesmarken
-  Skogsmarken
-  Ultunaområdet
-  Nántuna by
-  Bostadsområden



Översiktskarta med indelning av området i karaktärsområden.

### ÅSTRÅKET

Fyrisån löper meandrande genom Uppsalas öppna slättlandskap i nordsydlig riktning. Odlings- och parkmarkernas slut i kombination med goda växtförutsättningar skapar en tät vegetationsbarriär som på många håll skapar en tät ridå som begränsar sikten.

- Avskärmade med vegetation längst med strandlinjen.
- Vegetation av snabbväxande och vattenälskande arter.
- Utgör gränsen mellan Åsen och Uppsalas karakteristiska slättlandskap.
- Visuellt barriär med utblickar.
- Smal fåra med mindre vidgningar.
- Medelstor karaktärsskala, sluten rumslighet.



Fyrisån vid Ultunaområdet, fåran vidgar sig och den annars täta vegetationsridån gör ett avbrott som möjliggör utblickar i öst-västlig riktning.

### ÅSEN

Uppsalalåsen utgör det tydligaste geografiska landmärket i Uppsala. De bitvis dramatiska höjdskillnaderna har gjort att den än i dag, utanför Uppsalas centrala delar, tydligt avtecknar sig med sin skogbeklädda siluett mot den annars flacka omgivningen. Stigar och vandringsleder går än i dag på åsens krön.

- Ett avbräck i Uppsalas annars öppna vidder.
- Bryts vid Ultuna upp i mindre delar för att sedan återkomma längre i söder.
- Beklädd med tät vegetation.
- Äldre vägsträckning på krönet och bebyggelse vid åsfoten.
- Storskalig karaktär, sluten rumslighet.



Den skogbeklädda åsryggen är ständigt närvarande i landskapet.

### ÅKERMARKEN

Den flacka åkermarken är svagt böljande och avsaknaden av högre vegetation (bortsett från ett fåtal åkerholmar) skapar ett storskaligt landskap med vyer och långa siktlinjer. Rumsligheten avgränsas tydligt av övergångar till kuperade skogsområden.

- Öppet landskap med långa vyer. Viktigt visuellt samband mot staden samt mellan Ultuna och Nántuna.
- Åkermarken är typiskt för Uppsalas öppna vidder.
- Avgränsas tydligt av åstråket och skogsmarkerna.
- Storskalig karaktär, öppen rumslighet.



Vy mot nordväst, tre av Uppsalas mest karakteristiska landmärken, åsen, domkyrkan vid horisonten och Fyrisån som vatten som anas.

### HAGMARKEN

Hagmarken har inte samma bördiga jordmån som åkermarken då den är belägen på sand istället för lera. Detta har gjort att den har en större variation av vegetation. Tillsammans med den något mer kuperade marken gör att den har en halvöppen rumslighet som begränsar de annars mycket långa nordsydliga siktlinjerna. Års varierande vattenstånd gör att delar svämvas över vid högvatten.

- Småskaligt kuperat.
- Blandad gles vegetation.
- Högre partier med kargare natur och lägre områden av översilnings ångar.
- Medelstor karaktärsskala, halv/semi öppen rumslighet.



Hagmark i söder. De långa vidderna övergår till en mer slutlig rumslighet. En mer kuperad terräng i kombination med regelbundna trädplanteringar och buskage samt stenhögar bryter av mot de annars långa siktlinjerna.

### BETESMARKEN

Den öppna karaktären hos åkermarken finns även här men skalan är betydligt mindre. Stängsel, rörelsestråk, vegetation och riktning gör att rumsligheten upplevs som betydligt mindre. Den före detta vik som avgränsas av Hemslojdsvägen från ådalgången utgör en mindre dalgång mellan högre områden i norr och söder. Har tidigare varit åkermark.

- Stängsel skapar fysiska barriärer men visuella samband är fortfarande tydliga.
- Småskalig vegetation i liten omfattning förekommer vid kantområden.
- Medelstor karaktärsskala, öppen rumslighet.



Vy mot Nântuna gård från söder. Öppet men småskaligt markområde som idag används som hästhagar.

### SKOGSMARKEN

De många skogspartierna skapar en inramning i det vida slättlandskapet. Ofta beläget på höjder av morän med hög andel tall. Brynzoner med pionjärarter skapar gränser mot odlingsmarker. Vegetationen varierar mellan blandskog och plantageliknande områden med tall som ger ett pelarsalslikt uttryck.

- Beläget på moränhöjder i landskapet.
- Brynzoner med tätvegetation
- Öppen tallskog
- Längre in blandskog.
- Medelstor karaktärsskala, sluten rumslighet.



Brynzons vegetation med öppen tallskog längre in.

### ULTUNAOMRÅDET

Ultunaområdet har formats av Sveriges lantbruksuniversitet under lång tid. Vilket märks på de många stilar och spridda strukturer inom området både hos byggnader och parkstrukturer. Placeringen på den uppbrutna åsen gör att trots stora inslag av vegetation framträder området tydligt i omgivningen. De lägre områdena närmast ån utgörs av öppna gräs- och idrottsytor. Generellt är området storskaligt med campus och parkkaraktär.

- Blandad bebyggelse som ger uttryck för lång historisk kontinuitet.
- Beläget på åsens uppbrutna del med tydliga höjdskillnader.
- Parkmiljöer med blandade stilar.
- Låglänta områden vid Fyrisån består av stora öppna gräsytor och idrottsplatser
- Stor karaktärsskala, öppen rumslighet.
- Ej ett värde i landskapsbildskydd.



Ultunaområdets campus miljö. Bebyggelse och parkanläggningar av blandade stilar från olika tidsepoker.

### NÅNTUNA BY

Nåntuna by ligger längst ut utanför udden av en skogbeklädd moränhöjd. Området korsas av Hemslöjdsvägen. Här samsas äldre gårdsbyggnader med nyare bostadshus och ekonomibygnader. Äldre strukturer av trädgårdar, fruktodling och trädtrader är fortfarande synliga idag. De topografiska förhållandena tillsammans med de gröna inslagen gör att Nåntuna by smälter väl in i landskapets gröna ridåer.

- Äldre gårdsmiljö med nyare inslag.
- Diskret inslag i omgivningarna genom placering i landskapet och bebyggelsens karaktär.
- Liten karaktärsskala, halv/semi öppen rumslighet.



Nåntuna by med blandning av yngre och äldre gårdsstrukturer.

### BOSTADSOMRÅDEN

Nordöst om Nåntuna by har stadsdelen Nåntuna vuxit fram. Undanskymd från ådalgången skapar den en rumslig avgränsning i det öppna landskapet.

- Bostadsområden med villaområde och radhuskaraktär.
- Byggt på tidigare åkermark men avskilt från ådalgången av topografi och skog.
- Medelstor karaktärsskala, halv/semi öppen rumslighet.
- Ej inom riksintresse eller landskapsbildskydd.



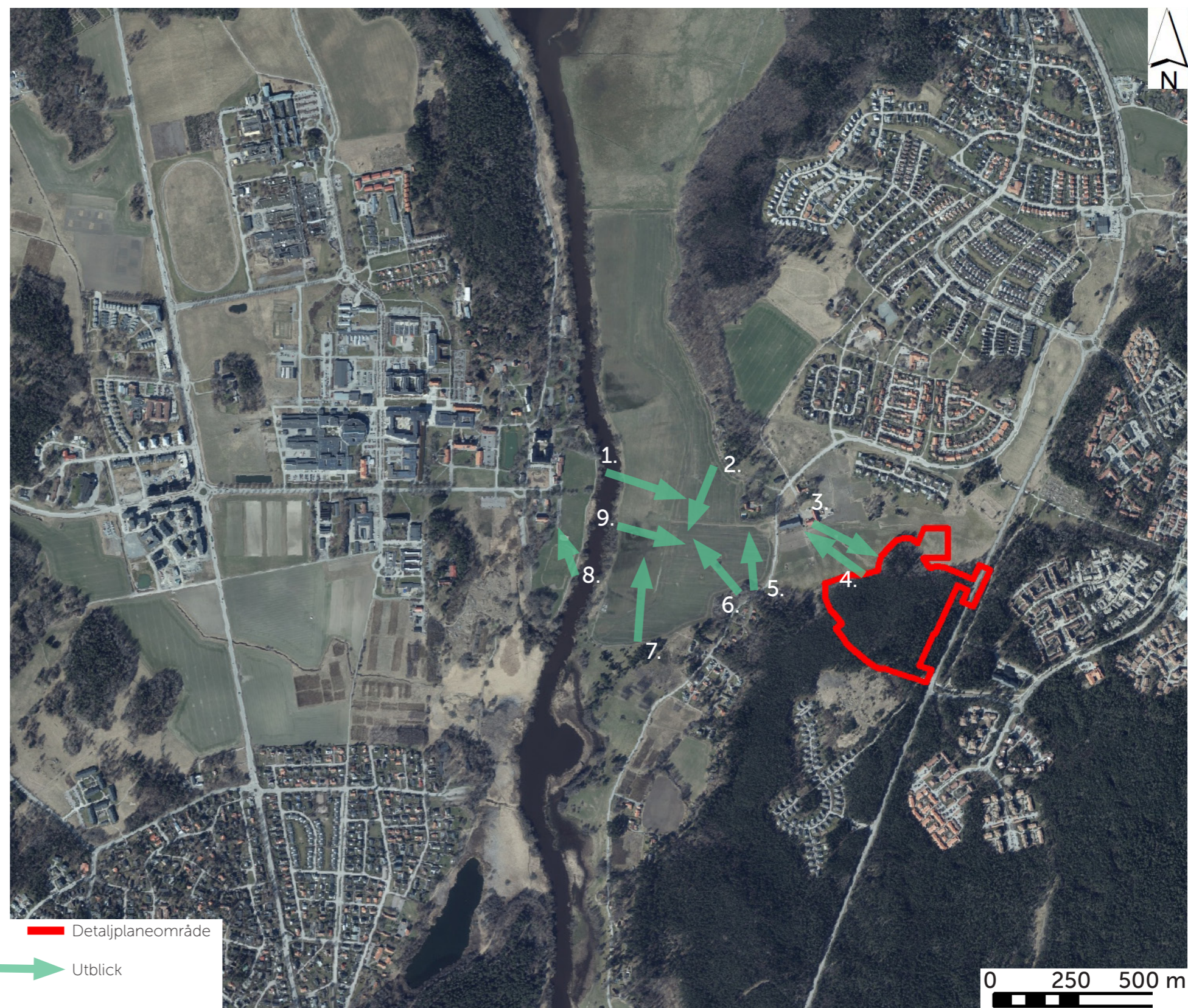
Avskilt från Fyrisåns dalgång breder stadsdelen Nåntunas villa- och radhusområden ut sig.

### 13 VISUELLA SAMBAND

För utredningsområdet finns ett antal viktiga visuella samband för riksintresse för kulturmiljövård och landskapsskydd som är avgörande för hur platsen upplevs och läses.

Generellt för områdets visuella uttryck gäller nedanstående.

- Långa siktlinjer.
- Viktiga samband i nord-sydlig riktning för samhörighet mellan stad och landsbygd.
- Viktiga samband i öst-västlig riktning för samhörighet mellan Nåntuna och Ultuna.
- Inom Ultunaområdet finns begränsade möjligheter till utblickar mot omgivningen.
- Den låglänta ådalgången avgränsas av skogbeklädda höjder.
- Ett odlingslandskap där vyer och siktlinjer har varit i stort sett samma sedan landhöjningen.



Översikt över visuella samband i området.





1. Vy från Fyrisån mot öster, en lucka i åstråkets vegetation ger möjlighet att överblicka dalgångens öppna åkermarker fram till Nântunas skogsbeklädda höjd och en av Nântunas mangårdsbyggnader. Vegetation, placering och byggnadskarakter gör att Nântuna by smälter väl in i omgivningarna.



2. Vy från Nântuna by mot sydväst. Öppen jordbruksmark begränsad av skogsmark, hagmark och åstråkets grönska.



3. Vy mot planområdet sett från Nântuna by. Skogsområdets brynzon avtecknar sig mot den låglänta stängslade betesmarken.



4. Vy mot Nântuna gård från öster. Öppen men småskaligt markområde som idag används som hästhagar. Fyrisåns vegetation och Ultuna skymtar i bakgrunden.



5. Vy mot Nântuna by från Hemslöjdsvägen i söder.



6. Vy mot nordväst. I fonden syns Ultunaåsen och domkyrkan.



7. Vy mot norr. Långa siktlinjer som ramas in av vegetation. Uppsala stads siluett avtecknar sig mot horisonten.



8. Vy mot nordväst från ån vid Ultunaområdet. Öppna gräsytor med Ultuna mangårdsbyggnad på en trädbevuxen höjd.



9. Vy västerifrån mot planområdet. Öppen åkermark med åkerholmar som begränsas av skogsbeklädda höjder. Nåntuna gård och de skogsklädda moränhöjderna i söder avgränsar Ådalgångens vik. Hemslöjdsvägen knappt synlig i landskapet.

## 14 RÖRELSEMÖNSTER OCH VIKTIGA PUNKTER I LANDSKAPET

### RÖRELSESTRÅK

Väg 255 och Daghammarskölds väg utgör de stora trafiklederna. Mindre trafikerade vägar förekommer inom Ultunaområdet och Nântunas bostadsområden. Hemslöjdsvägen går från norr vid Nântuna och följer landskapets former åt söder.

Flertalet promenadstråk går inom Ultunaområdet upp mot åsen. Mindre vandringsleder/stigar följer Moränhöjdryggen från norr till söder. Ett antal mindre stigar korsar skogsområdet söder om Nântuna gård.

### BARRIÄRER/AVGRÄNSNINGAR

Dalgången består av öppen jordbruksmark med skogsbeklädda höjder som avgränsningar. Äldre hagmarker och åkerholmar utgör visuella barriärer.

Fyrisåns vattenspegel skapar en fysisk barriär samtidigt som den varierande vegetationen invid vattenfåran skapar en visuell barriär.

### LANDMÄRKEN

- Nântuna by skapar ett viktigt landmärke inom området.
- Ultunaområdet är omfattande både geografiskt och innehållsmässigt.
- Åsen, framförallt den norra delen är tydligt framträdande med sin höga höjd.
- Ån skapar en tydlig riktning genom landskapet.
- Uppsala stad med sin karakteristiska siluett avtecknar sig mot horisonten.
- Höga bostadshus vid Sävja framgår i öster.

### ENTRÉER

Det finns ett antal platser som området nås ifrån i dagsläget. Främst handlar det om bilvägar och rekreationsstråk i form av vandringsleder, stigar eller parkvägar. Entréerna är viktiga för boende inom området men också för de som passerar förbi.

1. Väg 255 passerar området i öster. Vägen går på bank och möjliggör därför en överblick av det flacka odlingslandskapet ned mot Fyrisån.
2. SLU och Ultunaområdet är en av de större målpunkterna i närområdet som nås både till fots och med bil. Det ordnade campusområdet ger möjlighet för många att röra sig inom och i anslutning till området.
3. Linnestigarna är en viktig del av Uppsalas historia och ger möjlighet att uppleva området till fots både på den östra och västra sidan av ån.
4. Hemslöjdsvägen är enda sättet att nå området med bil. I norr möts besökaren av Nântuna gårdsmiljö. I söder slingrar sig vägen i utkanten av odlingslandskapet.



Analyskarta Barriärer markerade med gröna fält. Stråk för gående i prickat rött, stråk för bilvägar i streckat rött, planerade stråk i blått. Landmärken markerade med gula stjärnor och entréer med turkosa trianglar. Detaljplaneområdet markerat i rött.

## 15 KULTURHISTORISK VÄRDERING

### 15.1 Motivering till värdering av utredningsområdet

#### Tuna-enheterna, det förhistoriska landskapet

Ultuna och Nántuna utgör representanter för de Tuna-enheter som antas ha haft administrativt betydelsefulla roller i Uppsalaområdet under förhistorisk tid. Fornlämningar i form av gravfält och hålvägar i området visar på platsens betydelse under förhistorisk tid.

#### Ultuna kungsladugård

Från förhistorisk tid och framåt har Ultuna haft en koppling till centralmakten som en del av kronans jordegendom, Uppsala öd. Ultunas funktion som Kungsladugård från 1600-talet är av särskild betydelse såsom en av de sista resterna av de kungliga jordbruksegendomarna runt Uppsala. De bevarade mangårds- och ekonomibyggnaderna, herrgårdsmiljön samt det delvis bevarade öppna odlingslandskapet bidrar till förståelsen av områdets jordbrukshistoria. De visar på betydelsen av kungliga jordbruksegendomar för kronans försörjning och hushållning och har därigenom höga kulturhistoriska värden.

#### Värdebärande karaktärsdrag :

- Ultunas herrgårdsmiljö med herrgård, flyglar, ekonomibyggnader och öppna markytor vid ån.
- Brukad odlingsmark väster om Ultunas universitetsområde med kontinuitet tillbaka till 1635 års geometriska karta.

#### Nántuna by

Nántuna by har haft en koppling till centralmakten som en del av kronans jordegendom från förhistorisk tid och framåt. Under 1600-talet fanns två krono- och ett skattehemman i byn. De två kronohemmanen har samma läge som de gårdar som finns bevarade idag. Kopplingen till jordbruk är fortfarande tydligt avläsbar idag där det öppna odlingslandskapet brukas och dagens gårdar ligger i samma läge som på 1600-talets geometriska karta. De bevarade mangårds- och ekonomibyggnaderna har höga kulturhistoriska värden och bidrar till förståelsen av områdets jordbrukshistoria och kopplingen till kronan och centralmakten.

#### Värdebärande karaktärsdrag:

- Gårdarna i Nántuna by med delvis bevarad bystruktur, historiska gårdslägen och äldre mangårdsbyggnader och ekonomibyggnader.
- Det öppna odlingslandskapet med brukad jordbruksmark med kontinuitet tillbaka till 1640 års geometriska karta.
- Betesmark med kontinuitet tillbaka till 1640 års geometriska karta.

- De skogsbeklädda moränhöjderna som omger odlingslandskapet och som tidigare utgjort utmark.
- Den äldre vägsträckningen Hemslöjdsvägen.

#### Ultuna lantbruksinstitut

Ultunas lantbruksinstitut är ett uttryck för den växande staden Uppsala som vid 1800-talets andra hälft går från agrar storstad till modern industristad. Flera statliga institutioner uppförs på de före detta kungliga jordbruksmarkerna, däribland lantbruksinstitutet. Skolan var under en period den enda lantbruksutbildningen i landet, innan Alnarps lantbruksinstitut inrättades utanför Lund 1862. Den innehar på så vis en unik ställning i svensk utbildningshistoria och miljön har ett högt kulturhistoriskt värde. Kombinationen av äldre gårdsbebyggelse och lantbruksuniversitetets institutionsmiljö med tillhörande ekonomibyggnader är utmärkande och ett värdebärande karaktärsdrag för utbildningsmiljön.

#### Värdebärande karaktärsdrag:

- Ultunas lantbruksinstituts äldsta utbyggnadsfas med tidstypiska undervisningsbyggnader från 1800- och 1900-talet i parkmiljö, samt påkostade ekonomibyggnader infogade i herrgårdsmiljön.
- Kombinationen av äldre gårdsbebyggelse och lantbruksuniversitetets institutionsmiljö.

#### Värdering av utredningsområdet

Det aktuella landskapsutsnittet bedöms som helhet ha höga kulturhistoriska värden.

### 15.2 Motivering till värdering av planområdet

Planområdet ligger inom den skogsbevuxna moränhöjd som historiskt utgjort Nántunas utmark och brukats för djurbete. Skogsridån som möter Nántunas inägor bidrar till läsbarheten av tidigare markanvändning och har genom detta ett kulturhistoriskt värde.

I skogslinjen åt norr finns lämningar av odlingsrösen och stenmurar som utgör fysiska uttryck för riksintressets värden med koppling till Nántunas äldre odlingslandskap (kunglig jordbruksmark). Lämningarna är dock fragmentariska och svårtolkade, vilket innebär att det kulturhistoriska värdet och betydelsen för områdets läsbarhet är begränsad. Området som helhet bedöms inneha begränsade kulturhistoriska värden.

#### Värdering av planområdet

Planområdet bedöms som ett område med begränsade kulturhistoriska värden.

#### Kulturhistorisk värderingsmodell

Värderingen utgår från en tregradig skala:

##### *Område med höga kulturhistoriska värden*

Området som helhet bedöms ha höga kulturhistoriska värden i form av bebyggelse, landskap och grönstruktur. Det rör sig om särskilt representativa miljöer som berättar om en viss historisk funktion eller förlopp. Miljöerna är välbevarade och ingår i ett tydligt sammanhang med hög läsbarhet.

##### *Område med kulturhistoriska värden*

Området som helhet bedöms ha kulturhistoriska värden i form av bebyggelse, landskap och grönstruktur. Det rör sig om representativa, relativt välbevarade miljöer som berättar om en viss historisk funktion eller förlopp. Miljöerna är mer eller mindre vanligt förekommande men viktiga för den historiska läsbarheten.

##### *Områden med begränsade kulturhistoriska värden*

Området som helhet bedöms ha begränsade kulturhistoriska värden i form av bebyggelse, landskap och grönstruktur. Vanligt förekommande miljöer där sammanhangen är otydliga och graden av historisk läsbarhet låg.

## 16 UTREDNINGSSOMRÅDETS KOPPLING TILL RIKSINTRESSET

Utredningsområdet ligger inom riksintresse för kulturmiljövården Uppsala stad [C 40 A]. Som ett underlag för bedömning av detaljplaneförslagets påverkan på riksintresset redogörs här för de riksintressanta uttrycken i utredningsområdet. Texten bygger på *Riksintresse Uppsala stad C 40 A, Riksintresse för kulturmiljövården, Fördjupat kunskapsunderlag - Länsstyrelsen Uppsala län 2014*.

Riksintresset för Uppsala stad innefattar dagens stadskärna samt ett större område söderut längs med Fyrisån. Utredningsområdets koppling till riksintresset hör samman med Fyrisåns och Uppsalaåsens betydelse för Uppsalas framväxt. Ultuna och Nántuna representerar administrativt viktiga enheter under förhistorisk tid. Det mest betydelsefulla uttrycket för riksintresset inom utredningsområdet är de jordbruksegendomar som tillhört kronan. Ultunas och Nántunas öppna odlingsmarker representerar de kronogods som utgjorde grunden för Uppsala slotts försörjning och har på så vis en direkt koppling till centralmakten. Läsbarheten är fortfarande god, i synnerhet på åns östra sida med Nántuna by med bevarade äldre mangårds- och ekonomibyggnader, den äldre vägsträckningen hemslöjdsvägen och odlingslandskapet som fortfarande brukas och till stor del bevarar den äldre markanvändningen. Ultuna Kungsgårds tidigare funktion är inom utredningsområdet fortfarande avläsbar genom bevarad bebyggelse och bebyggelsestruktur samt delvis bevarad markanvändning.

Inom utredningsområdet och särskilt vid Nántunas öppna odlingslandskap har man god sikt in mot Uppsalas stadskärna och betydande landmärken såsom domkyrkan. Det öppna området fyller en viktig funktion som det enda område runt staden som fortfarande erbjuder vida utblickar över staden och där det ännu går att förstå uttrycket "Staden på slätten" som kännetecknar Uppsala. Siktlinjen in mot staden understryker också den koppling som området historiskt haft till centralmakten som en förutsättning för dess försörjning.

På östra sidan om Fyrisån löper ett fyra kilometer långt system av hålvägar mellan Flottsund i söder och Nántuna i norr, som sannolikt varit i bruk under både förhistorisk och historisk tid. Hålvägarna är en del av den kommunikationsstruktur som visar på stadens uppkomst och utveckling, dels genom att de pekar på Nántunas roll som förhistorisk centralplats som föregår Uppsala, dels genom att de har ingått i kommunikationsnätet runt Uppsala under historisk tid.

Ultuna lantbruksinstitut som 1848 bildas på Ultuna Kungsladugårds marker är ett uttryck för lärdomsstaden Uppsala. Den äldsta utbyggnadsfasen är avläsbar i form av tidstypisk, monumental institutionsbebyggelse från 1800-talets andra hälft och 1900-talets början, belägen i parkmiljö. Betydande för läsbarheten är även odlingslandskapet som fortfarande brukas.

Uttryck för riksintresset inom utredningsområdet:

- Ultuna och Nántuna såsom administrativt betydelsefulla enheter hörande till Uppsalas centralbygd under förhistorisk tid samt genom kopplingen till centralmakten och kronan under medeltid och framåt. Med fysiska uttryck i form av äldre gårdsstrukturer, gårdslägen, gårdsbebyggelse, den äldre vägsträckningen Hemslöjdsvägen och det öppna odlingslandskap som fortfarande brukas och är avläsbar i dagens landskap.
- Kommunikationslämningar i form av hålvägssystem på östra sidan om Fyrisån som sannolikt varit i bruk under både förhistorisk och historisk tid. Hålvägarna är en del av den kommunikationsstruktur som visar på stadens uppkomst och utveckling, dels genom att de pekar på Nántunas roll som förhistorisk centralplats som föregår Uppsala, dels genom att de har ingått i kommunikationsnätet runt Uppsala under historisk tid.
- Ultuna kungsgård där strukturen fortfarande är avläsbar i form av gårdsläge som uppkom vid Kungsgårdens bildande på 1600-talet, äldre mangårdsbyggnad och ekonomibyggnader hörande till kungsgården, samt spår efter tidigare odlingslandskap i form av öppna markområden intill Fyrisån.
- De öppna odlingsmarkerna på östra sidan Fyrisån fyller en viktig roll genom att ingå i det område runt staden som fortfarande erbjuder vida utblickar mot Uppsala och där det ännu går att förstå uttrycket "Staden på slätten" som kännetecknar Uppsala.
- Ultuna Lantbruksinstitut som en representant för lärdomsstaden Uppsala. Uttrycks genom tidstypisk monumental institutionsbebyggelse i parkmiljö, personalbostäder, ekonomibyggnader uppförda för institutets räkning samt det brukade odlingslandskapet.

### 16.1 DETALJPLANEOMRÅDETS KOPPLING TILL RIKSINTRESSET

Del av detaljplaneområdet ligger inom riksintresse för kulturmiljövården Uppsala stad [C 40 A]. Inom planområdet saknas tydliga uttryck för riksintresset, men planområdets skogsridå utgör före detta utmark som avgränsar de riksintressanta kronogodsens odlingsmark och har därigenom betydelse för riksintressets läsbarhet.

### Riksintresse för kulturmiljövården Uppsala stad [C 40 A]

#### Motivering:

Stad starkt präglad av centralmakt, kyrka och lärdomsinstitutioner från medeltid till idag.

#### Uttryck för riksintresset:

Centralmaktens, domkyrko- och lärdomsstadens bebyggelse och miljöer från medeltiden fram till idag. Kronogodsens med ängsmarker utmed Fyrisån. Miljöer och offentliga byggnader som hör samman med funktionen som residens-, förvaltnings- och regementsstad från 1600-talet till 1900-talet. Gatunät med medeltida drag och rester av oregelbundna tomter från tiden före 1643 års reglering, gatunät enligt rutnätplan med hörnslutet torg och långa raka tillfartsvägar från 1600-talet. Vetenskapshistoriskt intressanta trädgårdsanläggningar och parker från 1600-talet till 1900-talet. Bebyggelse-, kommunikations- och stadsplanstruktur som visar på stadens uppkomst och utveckling från medeltid till 1900-talet. Bebyggelsens utformning, placering och inbördes rumsliga samband. Den monumentala bebyggelsens dominans i stadsbilden genom siktlinjer och vyer längs gator, från torgrum och från Fyrisån. Stadens siluett från infarterna och vägar som passerar staden med domkyrkan, slottet och Carolina Rediviva som viktiga landmärken. Gatu- och platsnamn som anknyter till stadens kulturhistoriska utveckling.

Källa: Riksantikvarieämbetet.

## 17 UTREDNINGSSOMRÅDETS KOPPLING TILL LANDSKAPSBILDSSKYDDET

Karaktärsbärande element för landskapsbildsskyddet inom utredningsområdet:

- Uppsalaåsen och ån utgör tydliga geografiska landmärken som skapar förutsättningar för hela landskapet. De har både en roll som identitetsskapande för omgivningen samtidigt som de ger landskapet dess tydliga nord-sydliga riktning.
- De böljande jordbruksmarkerna med skogbeklädda moränhöjder utgör golv och väggar för Fyrisåns dalgång. Tillsammans utgör de en tydlig upplevelsemässig helhet som har varit i stort sett den samma sen landhöjningen.
- Storskaligheten i obrutna vyer i som följer landskapets nord-sydliga riktning. Flertalet långa siktlinjer som skapar samband mellan Uppsala stad och odlingslandskapets lantliga karaktär.
- Nåntuna by är starkt sammanknuten med odlingslandskapet vilket gör den till ett viktigt landmärke i området.
- Landskapsbildsskyddsområdet består av områden med olika karaktär som tillsammans utgör en välbevarad helhetsmiljö med lång kontinuitet och hög läsbarhet.

### 17.1 DETALJPLANEOMRÅDETS KOPPLING TILL LANDSKAPSBILDSSKYDDET

Planområdet ligger strax utanför landskapsbildsskyddsområdet. Området ligger på en skogsbeklädd moränhöjd. I norr ansluter området till betesmark medans i nord-öst, mot landskapsbildsskyddsområdet, finns ett smalt skogsparti mellan detaljplaneområdet och betesmarken.

Karaktärsbärande element som berör landskapsbildsskyddet inom detaljplaneområdet:

- Skogbeklädd moränhöjd som är en del av de visuella avgränsingar som utgör Fyrisåns dalgång. Del av den upplevelsemässiga helhet som Fyrisåns dalgång utgör vilken varit i stort sett den samma sen landhöjningen.



## 19 EFFEKT- OCH KONSEKVENSBEDÖMNING

### 19.1 Effekt- och konsekvensbedömning för kulturmiljön

Den skogsmark som ianspråkats och avverkas i och med planförslaget har historiskt utgjort utmark till Nántuna by vars äldsta skriftliga belägg är från 1291 och där odlingsmarkens gränser kan spåras tillbaka till den geometriska kartan från 1640. Skogen består idag till stor del av ung blandskog och tallplantage. I den sydöstra delen av området som föreslås för depån är skogen något äldre och mer varierad. Att skogsmarken ianspråkats och avverkas innebär att värden med koppling till Nántunas äldre odlingslandskap försvinner vilket innebär negativa effekter för kulturmiljön. Skogen är relativt ung och det är främst skogsridåns funktion som fond och gräns mot odlingslandskapet som är av betydelse för områdets läsbarhet, genom att visa på områdets historiska markanvändning. Enligt planförslaget bevaras skogsridån ut mot odlingslandskapet och åtgärden bedöms därför innebära små negativa effekter.

I skogslinjen åt norr finns lämningar av odlingsrösen och stenmurar som kommer att avlägsnas i och med anläggandet av spårvagnsdepån. Lämningarna utgör fysiska uttryck för värden med koppling till Nántunas äldre odlingslandskap (kunglig jordbruksmark). Lämningarna är dock fragmentariska och svårtolkade, vilket innebär att det kulturhistoriska värdet och betydelsen för områdets läsbarhet är begränsad. I och med att lämningarna avlägsnas går dock värden helt förlorade och åtgärden bedöms medföra måttliga negativa effekter.

Anläggandet av dagvattendammen kommer innebära att en del av det öppna odlingslandskapet som historiskt hört till Nántuna by och som utgjort kunglig odlingsmark tas i anspråk. Dammen föreslås placeras i ett läge norr om depåanläggningen i närhet till väg 255 som bedöms som mindre känslig och som ligger utanför riksintressets avgränsning. Den skogsmark som bevaras avskärmar delvis området från dalgångens odlingslandskap samtidigt som dammanläggningen inte kommer att utgöra något dominerande inslag i landskapsbilden eller påverka läsbarheten som odlingsmark. Sammantaget bedöms åtgärden innebära små negativa effekter.

Inom depåanläggningen kommer ett antal byggnader med olika funktioner att uppföras. Byggnadernas planeras ha en högsta nockhöjd på 15 meter. För att bedöma den visuella påverkan på kulturmiljön har visualiseringar tagits fram för nio vpunkter. Visualiseringarna visar enbart bebyggelsens siluetter. De första visualiseringarna som togs fram är baserade på ett scenario med varierande nockhöjder på 10-15 meter. Därefter har ytterligare visualiseringar producerats som visar ett scenario med där hela depåytan har nockhöjden 12 meter. Ett scenario där hela depåytan har en nockhöjd på 15 meter har ej bedömts. Även visualiseringar från detaljplanens gestaltningsprogram har använts som underlag för bedömningen.

Detaljplaneförslaget innebär att skogsmarken i väster bevaras och byggnadernas höjd anpassas så att anläggningen inte syns från dalgångens känsliga landskapsrum, vilket bedöms som mycket positivt ur kulturmiljösynpunkt. Utifrån visualiseringarna som tagits fram har slutsatsen

dragits att depåanläggningen inte bör synas ur någon av vpunkterna från dalgången då skogsmark bevaras som en visuell skyddszon åt väster. Beroende på de tillkommande byggnadernas färgsättning finns det dock viss risk att anläggningen kommer att synas genom den skog som bevaras, då skogen är ung och delvis gles. Om byggnaderna syns genom skogen bedöms det innebära små negativa effekter för kulturmiljön.

Åt norr kommer depån att anläggas nära skogsbrynet varför det finns risk för visuell påverkan i den riktningen. Depåanläggningen riskera att synas från väg 255, bostadsområdet på Kardvägen samt från Hemslöjdsvägen norr om Nántuna bykärna (vypunkt 1-3). Den visuella påverkan i närhet till bykärnan bedöms vara mest negativ ur kulturmiljösynpunkt. Om anläggningen syns från bykärnan påverkar det upplevelsen av det kulturhistoriskt värdefulla landskapet och läsbarheten reduceras då en modern, storskalig anläggning tillförs landskapet. Påverkan bedöms medföra måttliga negativa konsekvenser.

Belysningen inom området kommer att begränsas till 10 meter för att inte att synas över skogen, men det finns risk för ljuspåverkan genom skogsridån. Om anläggningen medför sådan ljuspåverkan bedöms det medföra små negativa effekter.

#### Effekter för riksintresset Uppsala stad

Den skogsmark som ianspråkats och avverkas enligt planförslaget ligger delvis inom riksintresset. Att värden med koppling till Nántunas äldre odlingslandskap försvinner är negativt för riksintresset, men i och med att skogsridån ut mot odlingslandskapet bevaras bedöms förslaget medföra små negativa effekter för riksintresset.

Att lämningar av odlingsrösen och stenmurar försvinner bedöms medföra försumbara negativa effekter för riksintresset då lämningarna är belägna utanför riksintressets avgränsning.

Den planerade dagvattendammen bedöms medföra försumbara negativa effekter för riksintresset. Dammen planeras utanför riksintresseavgränsningen och kommer inte att utgöra något dominerande inslag i landskapsbilden eller påverka läsbarheten som odlingsmark.

Utifrån de visualiseringar som tagits fram inom ramen för projektet kommer depåanläggningen inte medföra någon visuell påverkan på vyer av större betydelse för riksintresset. Om depåanläggningen blir synlig från dalgången genom den skog som bevaras bedöms det medföra små negativa effekter för riksintresset. Om depåanläggningen blir synlig från vypunkt 3, inom riksintresset bedöms även det medföra små negativa effekter.

Om anläggningen medför ljuspåverkan genom skogsridån bedöms det medföra små negativa effekter på riksintresset.



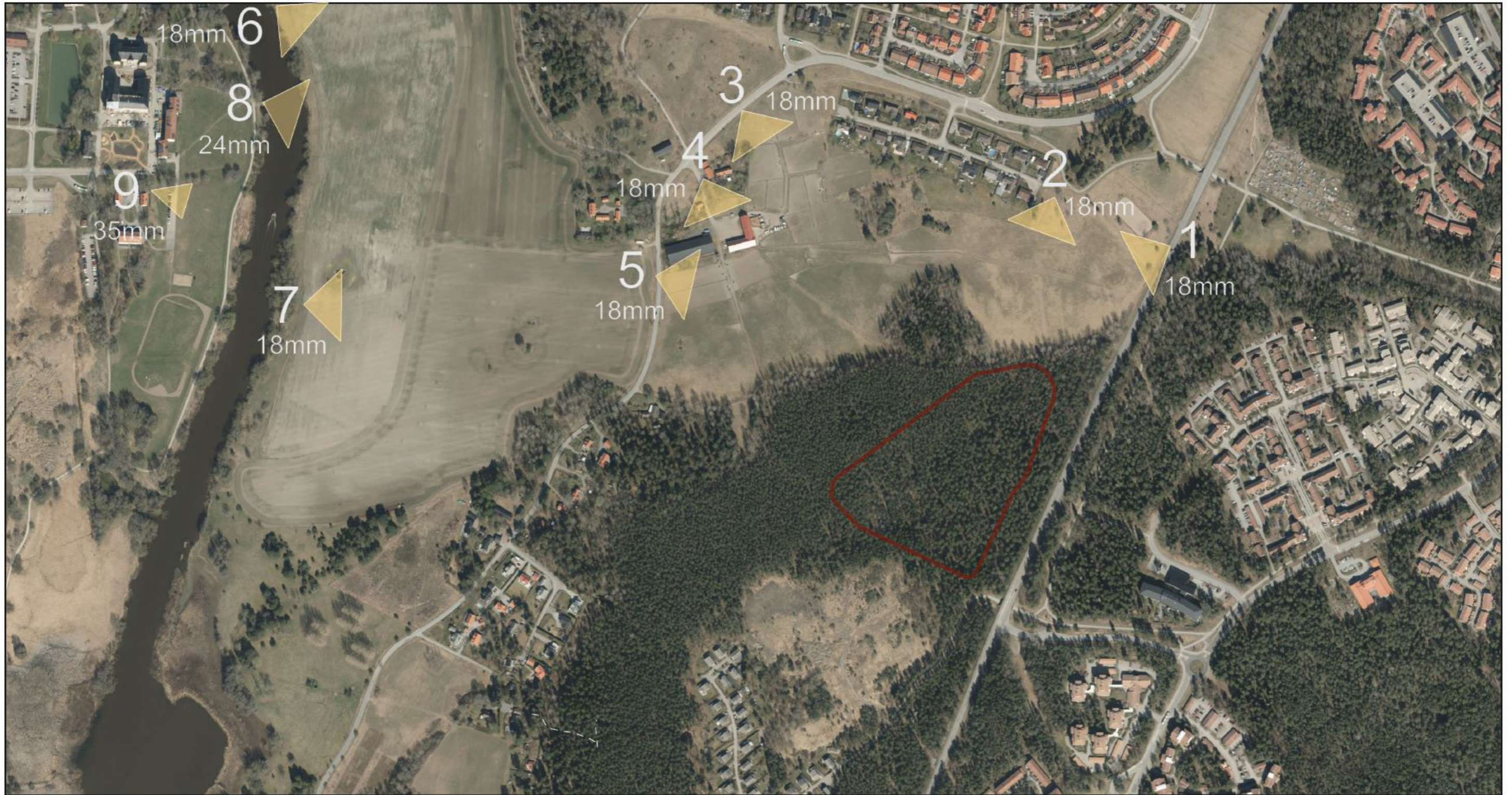
Visualisering av vy från väster, från befintlig stig i skogsområdet (©Rundquist och White Arkitekter).

#### Samlad konsekvensbedömning

Planområdet ligger delvis inom samt riskerar att påverka en miljö som är av riksintresse för kulturmiljövården och är utpekad som en kommunal kulturmiljö. Miljön innehar höga kulturhistoriska värden med koppling till Fyrisåns och Uppsalaåsens betydelse för Uppsalas framväxt. Ultuna och Nántuna utgjorde administrativt viktiga enheter under förhistorisk tid samt representerar de kronogods som var en förutsättning för stadens framväxt.

Planförslaget bedöms sammantaget medföra små negativa effekter för kulturmiljön. Med hänsyn till miljöns höga kulturhistoriska värde bedöms förslaget innebära måttliga negativa konsekvenser för kulturmiljön.





Översikt över de vypunkter som visualiserats.



Vypunkt 1, nockhöjd 10-15 meter (White Arkitekter).

Vypunkt 2, nockhöjd 10-15 meter (White Arkitekter).

Vypunkt 3, nockhöjd 10-15 meter (White Arkitekter).



Vypunkt 1, med nockhöjd 10 och 12 meter över hela depåområdet (White Arkitekter).

### 19.2 Effekt- och konsekvensbedömning för landskapsbildsskyddet

Den skogsmark som tas i anspråk och som kommer avverkas i och med detaljplanen utgör idag en inramning av dalgången som ingår i landskapsbildsskyddet. Skogsmarken utgör också en tydlig gräns mellan den öppna gräsmarken och bostadsområdena längs med väg 255. Skogen består idag till stor del av ung blandskog och tallplantage. I den sydöstra delen av området som föreslås för depån är skogen något äldre och mer varierad.

Bedömningen har utgått ifrån de visualiseringsbilder från nio olika vypunkter (White, 2023) där anläggningens höjd anpassas så att den inte syns över den sparade trädlinjen från landskapsbildsskyddsområdet. Planförslaget avser att lämna skogsmarkens brynzon i väster för att motverka visuell påverkan från skyddsområdet vilket bedöms minska effekterna på landskapsbildsskyddet. I den nordvästra delen av planområdet saknar skogsmarken nästan helt buskskikt vilket idag skapar längre visuella kopplingar in i skogen. Utifrån visualiseringen som tagits fram (White, 2023) bedöms dock inte skogen som sparas helt kunna skymma anläggningen med dess byggnader, vilket kommer orsaka en viss negativa effekter. Anläggningen kommer att göra de visuella kopplingarna svagare vilket bedöms få en liten negativ effekt. Gestaltungsprogrammets förslag att ta upp mycket av höjdskillnaden mot anläggningen med hjälp av en slänt bedöms som en positivt anpassningen vilket gör upplevelsen av anläggningen mindre påtaglig.

Anläggningen kommer att vara belyst vilket kan medföra ljuspåverkan genom den bevarade vegetationen. Då belysningen ska avskämmas och ligger utanför landskapsbildsskyddsområdet bedöms den negativa effekten som liten.

Dagvattendammen som föreslås i ett läge norr om depåanläggningen är placerat på tidigare öppen mark och ligger utanför landskapsbildsskyddsområdet. Den skogsmark som bevaras skymmer delvis området från dalgången och anläggningen bedöms inte utgöra ett betydande inslag främmande för området. Därför bedöms den ha små negativa effekter för landskapsbildsskyddet.

#### Samlad konsekvensbedömning

Detaljplanen ligger utanför landskapsbildsskyddsområdet och därför blir påverkan enbart indirekt därför bedöms värdet som lågt. Sammantagen effekt bedöms som liten och därför blir konsekvensen för landskapsbildsskyddet försumbar.



Vypunkt 5, siluetten av depån markerad med vit linje (White Arkitekter).



Sektion från väster med princip upptagning av höjdskillnad med planterad slänt i kombination med mur (©Rundquist och White Arkitekter).

## 20 KUMULATIVA EFFEKTER FÖR RIKSINTRESSET

### 20.1 Beskrivning av angränsande projekt och projektens påverkan

Nedan följer en kortfattat beskrivning av angränsande projekt som tagits i beaktande i bedömningen av kumulativa effekter. För en mer ingående beskrivning av projektens påverkan se respektive underlagsrapport gällande konsekvensbedömning för kulturmiljön.

#### Detaljplan D

Detaljplanen för spårvagnsdepån är en av flera detaljplaner inom Uppsala kommuns projekt för Kapacitetsstark kollektivtrafik som syftar till att möjliggöra spårväg från Uppsala centralstation till nytt stationsläge i Bergsbrunna, kallat Uppsala Södra. Inom utredningsområdet för kulturmiljöutredningen planeras även för spårvagnsdragning samt en bro över Fyrisån. Bron och spårvägssträckningen hanteras i detaljplan D inom projektet Kapacitetsstark kollektivtrafik.

Bron planeras att bli en högbro på antingen 12 eller 16 meter. Där bron övergår till marknivå kommer spårvägen att behöva anläggas på bankar. Spårvägen kommer att korsa Hemslöjdsvägen vilket enligt förslaget innebär att Hemslöjdsvägen sänks, breddas från 5,5-6 meter till 11 meter, får en delvis ändrad sträckning samt att en spårvägsbro anläggs över vägen.

Inom ramen för detaljplan D har konsekvensbedömningar av förslagets påverkan på kulturmiljön utförts och dessa utgör underlag för bedömningen av kumulativa effekter.

Konsekvensbedömningar inom ramen för detaljplan D som använts som underlag:

- Konsekvensbeskrivning Kulturmiljö, Broar Ultuna & Hemslöjdsvägen, upprättad av Jan Perotti, White. 2023-02-13.
- Spårvägsbro över Hemslöjdsvägen, Antikvarisk konsekvensbeskrivning, upprättad av Johan Dellbeck, Bjerking AB. 2022-06-27.

#### FÖP för de sydöstra stadsdelarna

Inom Fördjupad översiktsplan för de sydöstra stadsdelarna (Antagandehandling 2021-12-13) planeras för tillkommande stadsbebyggelse mellan Nântuna och Sävja. Förslaget innebär bland annat att bebyggelse tillkommer på västra sidan av väg 255, i direkt närhet till spårvagnsdepån, samt på östra sidan i en kvartersstruktur som binder samman Nântuna med Sävja.

Som underlag för bedömningen av kumulativa effekter har visualiseringar av den tillkommande stadsbebyggelsen tagits fram utifrån ett antal vypunkter. Visualiseringarna visar enbart siluetten av planerad tillkommande bebyggelse. De utgår från tidiga skisser och ej från några exakt fastslagna höjder för planerad bebyggelse.

### 20.2 Effektbedömning

#### Detaljplan för spårvagnsdepå

Spårvagnsdepåns detaljplan har sammantaget bedömts medföra små negativa effekter för riksintresset. Utifrån de visualiseringar som tagits fram inom ramen för projektet är bedömningen att depåanläggningen inte kommer att medföra någon visuell påverkan på vyer av betydelse för riksintresset. Den skogsmark som avverkas och ianspråktagas ligger delvis inom riksintresset, men i och med att skogsridån ut mot odlingsmarken bevaras bedöms förslaget medföra små negativa effekter. Odlingsrösen som försvinner samt dagvattendammen som tillkommer är belägna utanför riksintresseavgränsningen och bedöms medföra försumbara negativa effekter (Se även Effekt- och konsekvensbedömning s.33).

#### Detaljplan D

*Bro över Fyrisån samt spårväg på bankar*

Högbro över Fyrisån samt spårvägen på bankar utgör ett modernt, storskaligt inslag i kulturmiljön. Förslagen på 12 och 16 meter har bedömts som likvärdiga och båda bedöms medföra måttliga negativa effekter.

*Planskild korsning över Hemslöjdsvägen*

Spårvägsbron över Hemslöjdsvägen utgör även den ett modernt inslag i kulturmiljön. Förändringen av Hemslöjdsvägen i form av sänkning, breddning och förändrad sträckning bedöms tillsammans med spårvägsbron medföra måttliga negativa effekter.

*Buller- och ljuspåverkan*

Spårvägen och bron bedöms medföra ökad buller- och ljudpåverkan i utredningsområdet som idag utgörs av en delvis agrar miljö med liten påverkan av det slaget. Ökad buller- och ljuspåverkan bedöms medföra måttliga negativa effekter.

*Plantering av växtlighet*

För att minska brons och spårvägens visuella påverkan har nyplantering av växtlighet framför dessa föreslagits i detaljplanens gestaltningsprogram. Då den föreslagna växtligheten förändrar gränser kopplade till den historiska markanvändningen och påverkar läsbarheten har dessa bedömts medföra små negativa effekter för riksintresset.

#### Stadsbebyggelse - FÖP sydöstra stadsdelarna

Utifrån visualiseringarna av stadsbebyggelsen har bedömningen gjorts att stadsbebyggelsen inte kommer att vara märkbart synlig från viktiga vypunkter inom riksintresset. Den kommer vara synlig ur sex av nio vypunkter som är belägna inom riksintresset men det handlar endast om en liten del av enstaka huskroppar som kommer skymta vid sidan av skogsridån eller över trädtopparna. Från Ultuna kommer huskropparna vara något mer synliga. Sammantaget bedöms stadsbebyggelsen medföra små negativa effekter på riksintresset.

#### Kumulativa effekter

Tillsammans innebär de olika åtgärderna att flera moderna, storskaliga element som förändrar landskapsbilden och kulturmiljön tillförs området. Spårvägen på bank och broar genom landskapet bedöms ha störst negativ effekt för riksintresset. De har en skala och riktning som är främmande för kulturlandskapet och kommer att påverka såväl de längre vyerna som upplevelsen på nära håll. Vid sidan av den visuella påverkan på det öppna landskapet kommer boende och besökare i området även att påverkas audiellt genom ökade bullernivåer.

Miljön innehar höga kulturhistoriska värden med koppling till Fyrisåns och Uppsalaåsens betydelse för Uppsalas framväxt. Ultuna och Nântuna representerar de kronogods som var en förutsättning för stadens framväxt och för vilken odlingsmarken är ett viktigt uttryck. De planerade åtgärderna bedöms reducera områdets historiska läsbarhet och projekten bedöms sammantaget medföra måttliga negativa kumulativa effekter för riksintresset.



Bron med spårväg på bankar genom landskapet. Vy åt sydväst sett från Hemslöjdsvägen i Nántunas bykärna.



Spårvägsbron över Hemslöjdsvägen.



Vypunkt 7 (se s.35) med visualisering av stadsbebyggelse (orange) och depåområdet (vit) där ifylld del bedöms synas. Ur denna vy bedöms bebyggelsen inte synas (White Arkitekter).



Vypunkt 9 (se s.35) med visualisering av stadsbebyggelse (orange) och depåområdet (vit) där ifylld del bedöms synas. Ur denna vy bedöms bebyggelsen synas över trädtopparna till vänster i bild (White Arkitekter).



# KÄLLFÖRTECKNING

## 21 SKRIFTLIGA KÄLLOR

Beckman-Thoor, Karin & Blombäck, Liselott (2014). Uppsala stad C 40 A: riksintresseområde för kulturmiljövården : fördjupat kunskapsunderlag. Uppsala: Kulturmiljöenheten, Länsstyrelsen Uppsala län

Beronius Jörpeland, Lena och Hållans Stenholm, Ann-Mari (2020). Korridor för ny kollektivtrafikled mellan Ultuna och Bergsbrunna. Uppsala län, Uppland, Uppsala kommun, Bondkyrka och Danmarks socknar, fastigheterna Nántuna 2:2, 2:19 och 3:1, Sävja 1:55, Danmarks-Vallby 6:3 samt Ultuna 2:23. Arkeologisk utredning, etapp 1. Statens historiska museer, Arkeologerna. Rapport 2020:113.

Björklund, Samuel (2020) Kartering av hålvägssystem vid Flottsund, Alsike och Danmarks socknar, Knivsta och Uppsala kommuner, Uppsala län, Rapporter från Arkeologikonsult 2020:3369

Göthberg, Hans (2021). Mellan Nántuna och Sävja. Planområde Östra Nántuna. Sävja 1:55, Nántuna 2:19 m.fl., Uppsala kommun, Uppland. Arkeologisk utredning etapp 1. Upplandsmuseets rapporter 2021:23.

Kulturmiljöer i Uppsala kommun. (1989). Uppsala: Kulturnämnden

Länsstyrelsen Uppsala Län (1970) Landskapskyddsområde NR 14.: Fyrisåns Dalgång Kungsängen-Flottsund.

Calluna AB (2022 granskningshandling). Naturvärdesinventering (NVI) vid Sävja, Uppsala kommun, inför Uppsala spårväg, 2022.

Riksantikvarieämbetet. Riksintressen för kulturmiljövården - Uppsala län (C)

Uppsala kommun (2016). Översiktsplan 2016 för Uppsala kommun: Del A Huvudhandling.

Uppsala kommun (2021). Fördjupad översiktsplan för de Sydöstra stadsdelarna inklusive Bergsbrunna.

WSP Landskapsanalys över området kring Fyrisån vid Ultuna och Nántuna gårda.

## 22 DIGITALA KÄLLOR

Fornsök, Riksantikvarieämbetet

Kommunkarta, Uppsala kommun

Lantmäteriets historiska kartor

Underlag för mark- och vattenanvändning i Uppsala län, Länsstyrelsen Uppsala län.

## 23 Övriga handlingar

Gestaltningssprogram och gestaltningförslag för detaljplan depå kapacitetsstark kollektivtrafik. & Rundquist och White arkitekter. 2023-03-03.

Konsekvensbeskrivning Kulturmiljö, Broar Ultuna & Hemslöjdsvägen, upprättad av Jan Perotti, White. 2023-02-13.

MKB-bilder, Underlag till kulturmiljöanalys, White Arkitekter. 2023-02-03

MKB-bilder, underlag till kulturmiljöanalys, siluett med stadsbebyggelse. 2023-02-13.

Planbeskrivning, Detaljplan för Uppsala spårvagnsdepå. Arbetshandling 2023-03-15.

Plankarta. Detaljplan för Uppsala spårvagnsdepå. Arbetshandling 2023-05-15.

Spårvägsbro över Hemslöjdsvägen, Antikvarisk konsekvensbeskrivning, upprättad av Johan Dellbeck, Bjerking AB. 2022-06-27.

Tvär- och längdsektioner, Depå Uppsala, 2023-01-19.

Visualisering, Utredning nockhöjd, 2023-03-10, samt komplettering 2023-03-15.