



Mellan Nántuna och Sävja

Planområde Östra Nántuna

Mellan Nántuna och Sävja

Planområde Östra Nántuna

Arkeologisk utredning etapp 1

Sävja 1:55, Nántuna 2:19 m.fl.
Uppsala kommun
Uppland

Hans Göthberg



Upplandsmuseets rapporter 2021:23

ISSN 1654-8280

FOTON: Robin Lucas

PLANER: Hans Göthberg

OMSLAGSBILD: Stensättning inom gravfältet L2021:6496. Foto mot väst, Robin Lucas, Upplandsmuseet.

GRANSKNING: Anna Ölund

UPPHOVSÄTT: om inget annat anges: Creative Commons licens CC BY. © Lantmäteriet, dnr I2014/00634

GRAFISK FORMGIVNING OCH PRODUKTION: Malin Lucas

DIGITALT TRYCK: Kph, Uppsala

© UPPLANDSMUSEET, 2021

Upplandsmuseet
Drottninggatan 7, 753 10 Uppsala
Telefon 018-169100
www.upplandsmuseet.se

Innehåll

Sammanfattning	6
Inledning	7
Bakgrund.....	8
Syfte och genomförande	8
Topografi och fornlämningsmiljö	8
Utredningsresultat	10
Arkivstudie.....	10
Fältinventering.....	13
Diskussion och antikvarisk bedömning.....	19
Antikvarisk bedömning.....	19
Administrativa uppgifter	20
Lantmäteriakter	21
Litteratur.....	21
Referenser.....	21
Bilagor.....	23
Bilaga 1 – Kända Fornsök-objekt inom eller nära UO.....	24
Bilaga 2 – Nya Fornsök-objekt från utredningen.....	24
Bilaga 3 – Lokaler och objekt från utredningen	25

Sammanfattning

Upplandsmuseets avdelning Arkeologi gjorde vid månadsskiftet september-oktober 2021 en arkeologisk utredning etapp 1, mellan Nántuna och Sävja i Uppsala kommun. Utredningen gjordes på grund av planarbete inom planområdet Östra Nántuna. Syftet med utredningen var att ta reda på om synliga fornlämningar berörs av det planerade arbetsföretaget. Dessutom skulle utredningen ta reda på om det finns ytor där grävinsatser behöver göras för att klargöra förekomst av fornlämningar.

Utredningsområdet omfattade 47 hektar som utgjordes av både hagmark, impediment, skogsmark. **Vissa delar var inte tillgängliga på grund av befintlig bebyggelse, väg 255 samt sedan länge upplagda högar med jord.**

Inom utredningsområdet var sedan tidigare en lämning känd. Vid utredningen ändrades bedömningen av denna lämning från en husgrund till en täkt där grus tagits. Vid utredningen påträffades inom utredningsområdet ett gravfält, en färdväg, fyra husgrunder, två fossila åkrar och två brott/täkter med borrhål i markfasta block. Därtill fanns tre röjningsrösen och en grop, samt tre möjliga boplatslägen i hagmark.

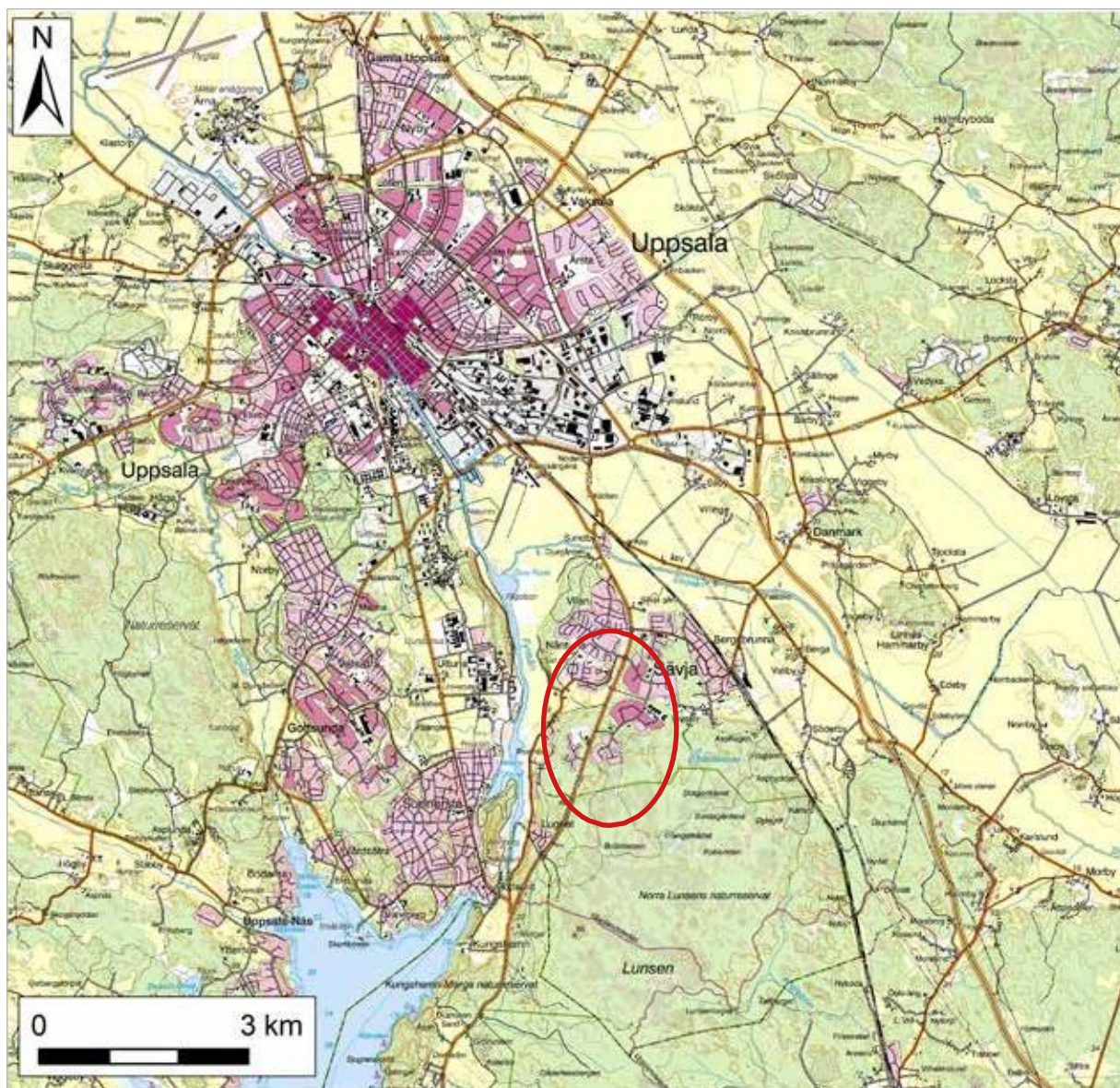
Gravfältet bör vara från järnålder och färdvägen har utgjort byväg mellan Nántuna och Sävja. **Vägen finns belagd på kartor från 1600-talet, men är sannolikt åtminstone medeltida.** Vidare påträffades tre husgrunder från historisk tid, som inte **finns redovisade på kartor varför deras datering är oklar.** En fjärde husgrund lokaliserades på en **plats** där en karta från 1688 visade att det funnits ett ryttartorp. Platsen är dock påverkad av bebyggelse från 1900-talet, varför husgrundens datering är osäker. Andra lämningar är två fossila åkermarker med röjningsrösen och stenröjda ytor. De har ett samband med ryttartorpet, men har av allt att döma även brukats under senare tid. Till de yngre lämningarna hör även två platser för stenbrott med borrhål i markfasta block. Vidare finns indikationer i hagmark på att det möjligen kan finnas överplöjda lämningar av boplatser utifrån den topografiska belägenheten på svaga höjder eller i flacka sluttningar.



Inledning

Upplandsmuseets avdelning Arkeologi genomförde under september-oktober 2021 en arkeologisk utredning etapp 1 i Nántuna och Sávja i de södra delarna av Uppsala. Utredningen gjordes inför

fortsatt planarbete inom planområde Östra Nántuna. Utredningen gjordes på uppdrag av Uppsala kommun och efter beslut av Länsstyrelsen i Uppsala län (dnr 431-4376-2021). Projektledare för Upplandsmuseet var Hans Göthberg.



Figur 1. Utsnitt ur Terrängkartan över området i Sávja och Nántuna där utredningen gjordes, markerad med röd ellips. Skala 1:100 000.

Bakgrund

Syfte och genomförande

Syftet med den arkeologiska utredningen etapp 1 var att ta reda på om synliga fornlämningar berörs av det planerade arbetsföretaget. Utredningen skulle preliminärt avgränsa nyupptäckta fornlämningar inom arbetsområdet. Dessutom skulle utredningen ta reda på om det finns ytor som behöver sökschaktas eller provgropsgrävas för att klargöra förekomst av fornlämningar. Resultatet från utredningen skulle kunna användas vid länsstyrelsens fortsatta tillståndsprövning och utgöra underlag för eventuella kommande arkeologiska åtgärder. Resultatet skulle också kunna användas som underlag i kommunens planering.

I utredningen ingick studier av arkivmaterial och äldre kartor inom en arkivstudie samt en fältinventering. I arkivstudien ingick en översiktlig genomgång av äldre lantmäterikartor för att få en bild av förekomst av bebyggelse, markanvändning samt vägar. Vidare ingick en genomgång av uppgifter om fynd och arkeologiska undersökningar inom eller i anslutning till utredningsområdet. Fältinventeringen utfördes som en okulärbesiktning av utredningsområdet. Lämningar och indikationer mättes in med GPRS med nätverks-RTK och registrerades i Intrasis. Nyupptäckta lämningar registrerades i Fornreg. Lämningar som inte registrerades i Fornreg har beteckningen Objekt. Ytor med indikationer på lämningar som inte var synliga ovan mark, eller lämningar där den antikvariska statusen inte kunde bestämmas har getts beteckningen Lokal.

Utredningsområdet omfattade totalt omkring 47 hektar. Delar av utredningsområdet upptas av bebyggelse, vägar (däribland väg 255), samt ytor där massor är upplagda i högar av olika form och storlek. Dessa var därför inte aktuella eller tillgängliga för fältinventeringen. Detta gällde ytor i områdets norra och västra delar.

Vid fältinventeringen prioriterades skogsmarken och impedimenten, medan hagar besiktigades med syfte att bedöma om det fanns ytor som behöver sökschaktas för att kunna klargöra förekomst av fornlämningar.

Topografi och fornlämningsmiljö

Utredningsområdet berör ett terrängavsnitt med någorlunda höglänt mark mellan Sävjaån i öster och Fyrisån i väster. Nivåerna ligger mellan 16 och 40 m ö. h. De mest höglänta partierna är skogsbevuxna, och utgörs till stor del av påtagliga sluttningar. De lägre belägna delarna har varit odlingsmark, men rymmer nu i stor utsträckning bostadsbebyggelse.

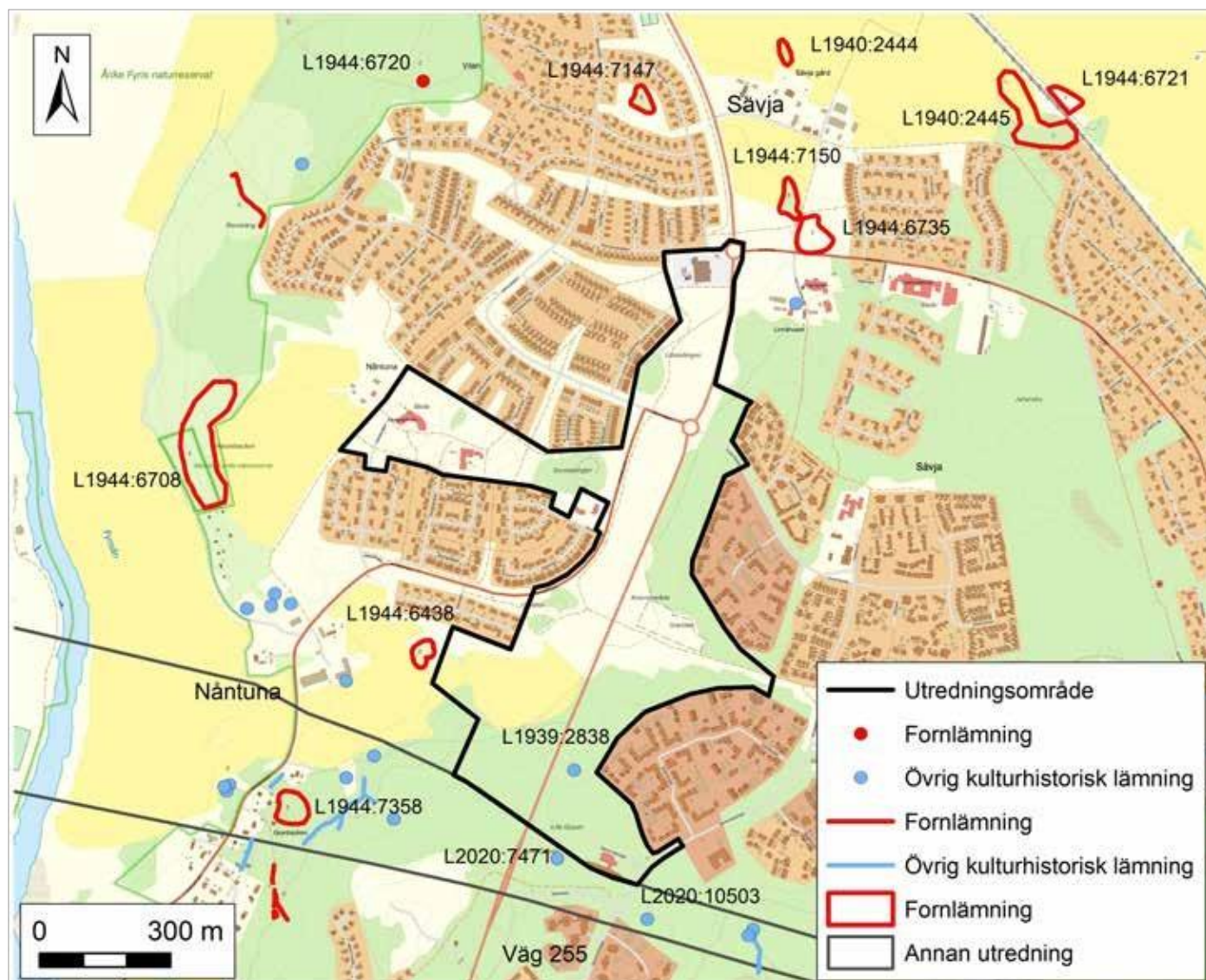
Eftersom nivåerna överstiger 33 m ö. h. finns liksom i Funbo-bygden vissa förutsättningar för boplatser från yngre stenålder (se Björck 2017). I omgivningen till utredningsområdet finns enstaka lämningar som kan tillhöra bronsålder, däribland en skärvtenshög vid Sävja, L1944:6720 (Fig. 2).

Till äldre järnålder hör gravfältet L1944:6708 vid Nántuna delvis att döma av förekomsten av en triangulär stensättning och ett 30-tal resta stenar (Göthberg & Åberg 2007 s. 325f). Eftersom gravfältet även innehåller fem högar har det även varit använt under yngre järnålder. I de delar av Danmarks socken som ligger öster om Sävjaån har talrika boplatser från äldre järnålder konstaterats (Hennius 2012; Göthberg m.fl. 2014). Vid Sävja och Nántuna har däremot få boplatser från samma tid påträffats. En förklaring kan vara att bostadsområdena i Sävja och Nántuna till stor del anlades under 1960- och 1970-talen och därmed innan förekomsten av boplatser i odlingsmark hade uppmärksamats.

Från yngre järnålder finns flera gravfält i mer eller mindre uttalade höjdlägen vid Sävja och Nántuna (L1944:6438, L1944:6721, L1944:6735, L1944:7150, L1944:7227) (se Fig. 2). Utanför utredningsområdet och öster om Sävjaån har förutom talrika gravfält från yngre järnålder även några boplatser från denna tid lokaliserats vid Övergnista, Hellby och Slavsta (Lucas & Lucas 2013; Fagerlund 2017, Lucas 2017). En gemensam nämnare är att de påträffats nära byarnas läge under historisk tid. Vid Sävja har odaterade boplatslämningar (L1940:2444, L1940:2445) påträffats (Hennius m.fl. 2007). Deras låga belägenhet på nivåer om 7-9 m ö. h. har mot-

svarigheter för flera bylägen i Danmark (Göthberg 2019 s. 27). Det skulle kanske kunna peka på en medeltida datering.

Den enda kända lämningen inom utredningsområdet är bedömd som en husgrund från historisk tid, L1939:2838.



Figur 2. Kända lämningar i omgivningen till planområdet Östra Nantuna. Skala 1:15 000.

Utredningsresultat

Arkivstudie

Tidigare undersökningar och fynd

En genomgång av litteratur och uppgifter om fynd har gjorts i samlingarna på Statens historiska museer (SHM) och Upplandsmuseet (UM).

Utanför utredningsområdet har flera undersökningar gjorts vid Sävja av gravfältet L1944:6721, vilket ligger utanför utredningsområdet. Gravfältet har undersökts vid flera tillfällen, 1898-1899, 1901, 1904, 1907, 1918, samt 1999-2000 (SHM 10773, 11355, 12143, 13320, 16250). De första undersökningarna var seminarieundersökningar för Uppsala universitet, men undersökningen 1907 gjordes möjligen inför utbyggnaden av järnvägen till dubbelspår. Den senaste undersökningen gjordes i samarbete mellan Upplandsmuseet och Danmarks hembygdsförening. Sammanlagt har 38 gravar undersökts, vilka utgjordes av runda och rektangulära stensättningar. Flertalet gravar var skelettgravar, medan ett fåtal var brandgravar. Dateringarna både genom föremål och ¹⁴C-analyser ligger i sen vikingatid och tidig medeltid (Gräslund 1991; Fagerlund m.fl. 2014).

Väster om gravfältet har grav- och boplatsoområdet L1940:2445 påträffats vid en arkeologisk utredning. Lämningen utgjordes av en härd, fyra stolphål, kulturlager och en stenpackning till en trolig grav. Den sistnämnda kan antyda att gravfältet kan sträcka sig väster om järnvägen i odlad mark. Ytterligare ett boplatsoområde (L1940:2444) lokaliserades något längre västerut (Hennius m.fl. 2007). Båda dessa ligger på nivåer om 7-10 möh.

Från Sävja finns även ett fynd av 156 arabiska silvermynt, vilka påträffades 1864 i samband med bygget av järnvägen. Mynten har daterats till efter år 892/893. Fyndplatsen var vid Översävja, på Norrskogen invid en stor sten på knappt två fots djup. Namnet Norrskogen återfinns inte på några äldre kartor, men bör syfta på tidigare skogsmark mellan Sävja och gränsen mot Bergsbrunna. Området är idag delvis bebyggt med villor, medan andra delar är trädbevuxna. Fyndplatsen låg troligen i närheten av Fiskgjusevägen, Kristinavägen och Skogsvägen. Fyndplatsen har därmed legat relativt nära gravfältet L1944:6721 och nära gränsen mot Bergsbrunna (Zachrisson 1998 s. 257ff).

Vid Sävja har även gravfältet L1944:7147 delundersökts (SHM 26789). Dateringarna ligger i vendel-vikingatid (Mets 1960; Zachrisson 1998 s. 261).

Vid Nántuna undersöktes 1944 fem gravar inom gravfältet L1944:6708 av Gunnar Ekholm (SHM 23358). Fyra gravar var markerade med resta stenar. I gravarna påträffades brända ben och hartstättning påträffades. Den femte graven var en stensättning med ett brandlager som innehöll brända ben, keramik, kam av ben, spelbrickor av ben och järnningar. Gravarnas datering är allmänt satt till äldre järnålder, men gravskick och föremål i stensättningen skulle kunna tyda på att den hör hemma i yngre järnålder.

Direkt söder om utredningsområdet har en utredning tidigare gjorts (Beronius Jörpeland & Hållans-Stenholm 2020). Där påträffades fossil åker i form av röjda ytor omgivna av röjningssten (L2020:7466, L2020:7471), färdväg med vägbank (L2020:7463), gränsmärke (L2020:7461) och brott/täkt med stenbrott med borrarade hål (L2020:10503).

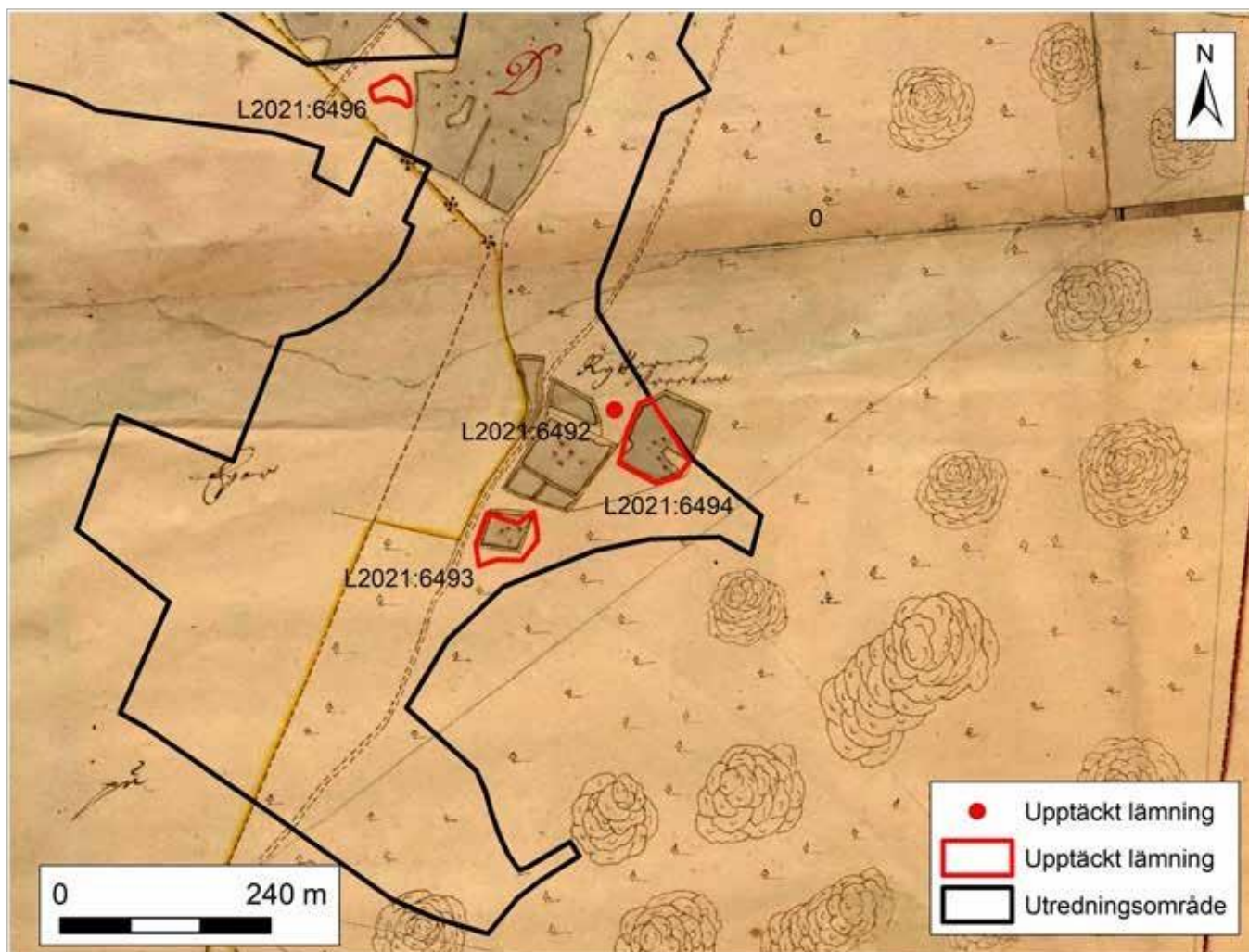
Historiska uppgifter och äldre kartor

Utredningsområdet berör ägor för Nántuna och Sävja i Danmarks socken. (Fig. 3). De äldsta beläggen för båda byarna är från sent 1200-tal (DMS 1984). Båda byarna var relativt stora, då Nántuna under 1500-talet bestod av sex gårdar, medan Sävja bestod av sju gårdar.

By/gård	Äldsta belägg	Äldsta namnform
Nántuna	1291	Nanøtunum
Sävja	1291	Seffium

Figur 3. Lista över de äldsta skriftliga beläggen för byar eller gårdar vars ägor berörs av eller ansluter till utredningsområdet.

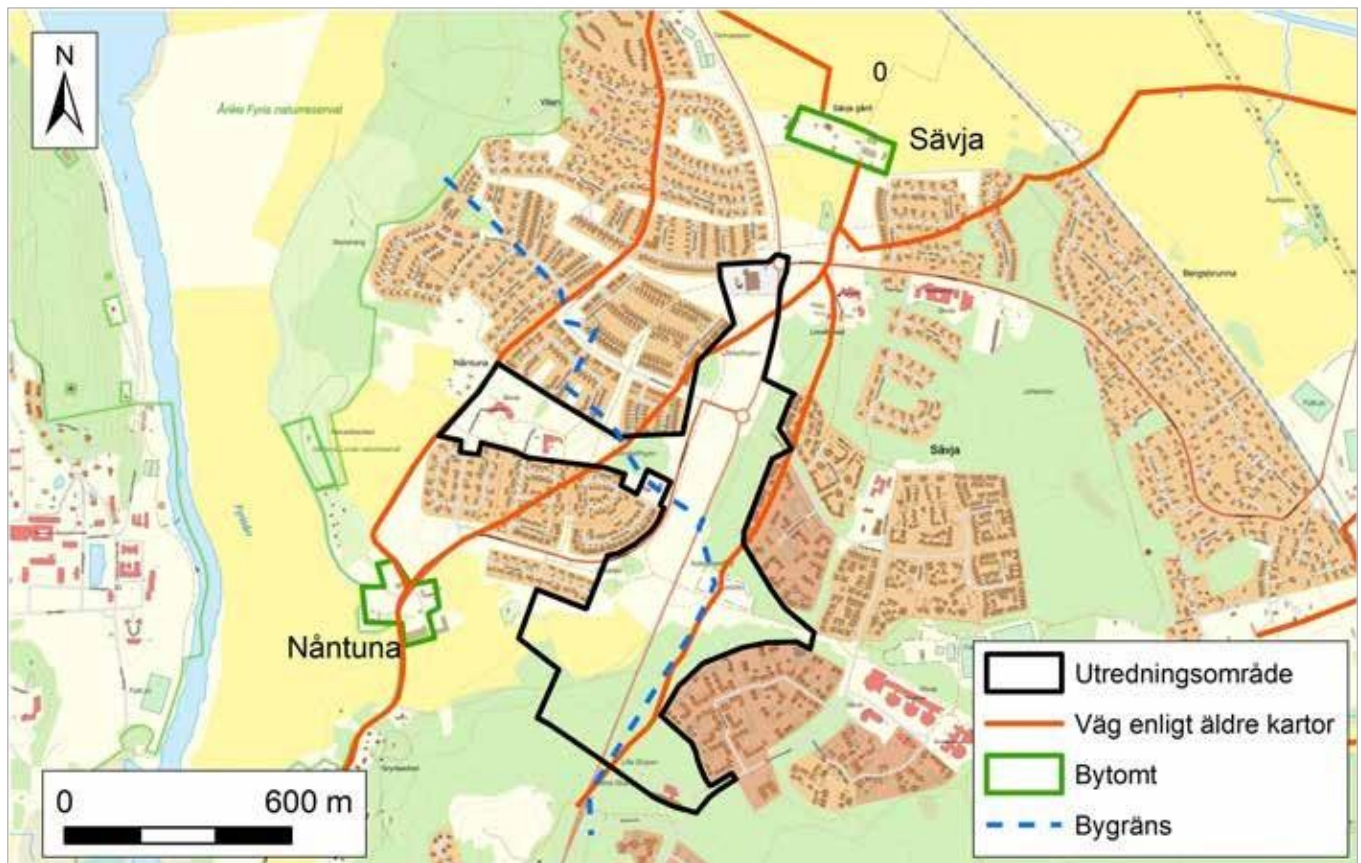
För båda byarna finns flera generationer av kartor från 1600–1800-tal. Genomgången av kartorna gjordes översiktligt med tyngdpunkten på lokalisering av bebyggelse för byar och torp. Dessutom noterades förekomst och sträckning av äldre vägar. Slutligen uppmärksammades markanvändningen i stora drag och i synnerhet större förändringar.



Figur 4. Utsnitt ur karta över Sävja från 1688 som visar ryttartorp och åkermark inom den södra delen av utredningsområdet och med nyupptäckta lämningar utsatta, däribland husgrunden L2021:6492, de fossila åkrarna L2021:6493 och L2021:6494, samt gravfältet L2021:6496. Skala 1:8 000.

Båda byarnas bebyggelse låg utanför utredningsområdet (Fig. 5). I Nántuna kom tre säterier att bildas under 1600-talet, men drogs in under sent 1600-tal i samband med reduktionen (Almquist 1931 s. 767f). De verkar inte ha satt några spår i byns struktur enligt en karta från 1700-talet. Båda byarna har i olika omfattning haft sekundär bebyggelse i form av torp och backstugor, i utkanten av odlingsmark eller längs vägar. Ett torp har funnits inom utredningsområdet enligt de äldre kartorna

(Fig. 4). Det är i utkanten av Sävja där ett ryttartorp är utsatt på en karta från 1688 (se Referenser, Lantmäteriakter). På kartor från 1700- och 1800-talen är ingen bebyggelse markerad på denna plats, men åkervretarna var i bruk och angavs tillhöra dragontorpet, som enligt häradsekonomska kartan låg nära Uppsävja. På generalstabskartan från 1944 och ekonomiska kartan från 1954 finns bebyggelse åter på platsen, då med namnet Svedden (Fig. 6).



Figur 5. Bytomter för Nántuna och Sävja, bygränser och vägar enligt kartor från 1600- och 1700-tal i anslutning till utredningsområdet. En väg mellan Sävja och Nántuna korsar utredningsområdets norra del. Den hade vidare förbindelse både mot Danmarks kyrka över Falebro och mot Uppsala över Koggebro. I utredningsområdets södra del fanns en väg som ledde till Sävjas utmark enligt en karta från 1688. På yngre kartor har vägen en östligare sträckning utanför utredningsområdet. Skala 1:20 000.

Vad gäller vägar verkar enbart landsvägar redovisas på de äldsta kartorna från 1630-40-talet, men inte konsekvent. På kartor från och med sent 1600-tal kan däremot såväl landsvägar, byvägar och ägövägar redovisas, och ofta utan någon åtskillnad i markering. På kartorna från 1688 och 1764 över Sävja samt från 1760 över Nántuna finns tre vägar som berör utredningsområdet (Fig. 5). En av dessa vek av från vägen mellan Koggebro och Sävja och gick direkt till Nántuna över åkermarken. Den tangerade utredningsområdets gräns längst i väster. Vidare fanns en väg från Sävja till Nántuna över åkermarken, vilken korsade den norra delen av utredningsområdet. Den tredje vägen gick från Sävja till dess utmark och passerade det ovan nämnda ryttartorpet. Denna väg korsade den sydöstra delen av utredningsområdet. De två första vägarna kan identifieras på kartorna från 1640, men stordiken och vägar verkar ha haft samma typ av markering. De har funnits kvar in på 1900-talet. Den tredje vägen på Sävjas utmark verkar ha haft en något östligare dragning enligt kartor från 1798

och 1864, vilket innebär att den bara i liten grad berörde utredningsområdet. Enligt ekonomiska kartan från 1954 fanns några körvägar i skogsmarken i den södra delen av utredningsområdet. Lämnningen L1939:2838 ligger vid en jämförelse med de äldre kartorna på Sävjas utmark. Den motsvarar inte någon känd bebyggelse. Däremot ligger den nära körvägar enligt kartan från 1954, samt invid gränsen mellan Sävja och Nántuna.

Den äldre markanvändningen inom den västra och norra delen av utredningsområdet utgjordes av åkermark. Med inslag av några större impediment. Norr om Oxkällan och till större delen utanför utredningsområdet fanns en mindre ängsmark, från vilken en bäck (Oxkällsrännilen) ledde mot Nántuna. Isolerat från Sävjas åkrar, men med rumslig anknytning till Nántunas åkrar, hade Sävja några åkervretar vid Svedden, vilket visas på kartan från 1688 och framåt. Markanvändningen i östra delen av utredningsområdet var utmark med inslag av skog.

Fältinventering

Utredningsområdet omfattade omkring 47 hektar, i vilket ingick väg 255 och viss bebyggelse i form av en matvaruaffär med anslutande parkering och bensinstation, samt Nântunaskolan. Dessutom var markytan påverkad av högar av upplagda jordmassor väster om väg 255. På båda sidor av väg 255 fanns odlingsmark som utgörs av hagar, samt ett koloniområde. På den västra sidan av område fanns också några impediment. På den östra sidan fanns ett bälte av skogsmark som angränsade till bebyggelsen i Sävja (Fig. 2).

Redovisningen av iakttagelser och bedömningar från fältinventeringen görs från väster mot öster, uppdelat efter på vilken sida av väg 255 lämningarna var belägna. Redan kända lämningar, nyupptäckta lämningar, andra objekt och lokaler med indikationer på fornlämningar redovisas och beskrivs i Bilaga 1–3.

Inom utredningsområdet var sedan tidigare en lämning känd, bedömd som en husgrund från historisk tid (L1939:2838). Vid utredningen påträffades inom utredningsområdet ett gravfält, två fossila åkrar, en färdväg, fyra husgrunder och två brott/täkter med borrhål i markfasta block. Därtill fanns tre röjningsrösen och en grop, samt tre möjliga boplatslägen.

Väster om väg 255

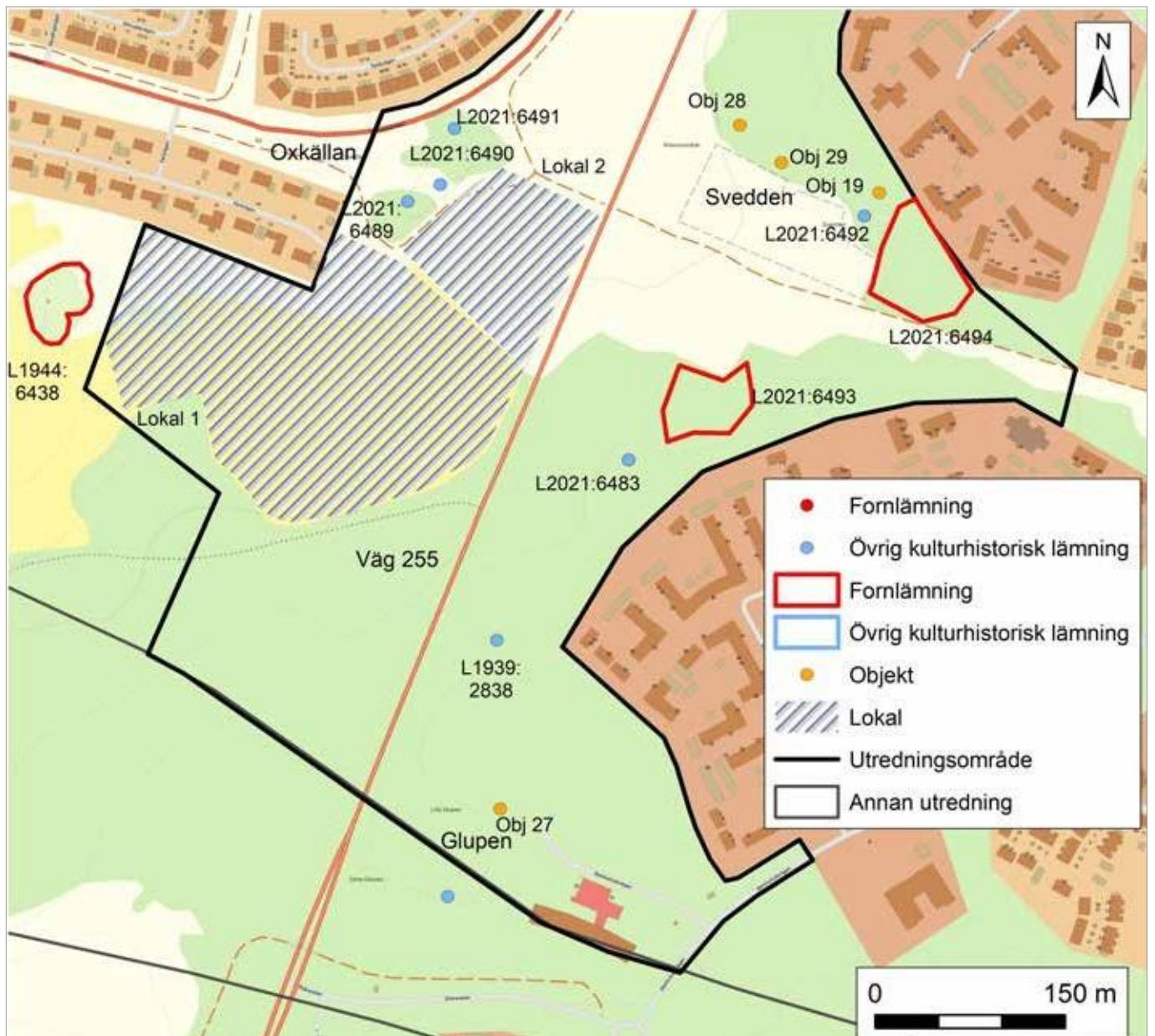
På impedimenten väster om väg 255 fanns riklig förekomst av odlingssten och röjningssten vid Lillskallingen och Nântunaskolan. Sådana fanns även vid Oxkällan, men där lokaliserades också tre husgrunder, som sannolikt är från historisk tid (L2021:6489, L2021:6490, L2021:6491). Husgrunderna är 4-8 m stora och ingen av dem hade något bevarat spisaröse, varför de troligen varit ekonomibyggnader (Fig. 6). På kartor från 1600-1800-tal finns ingen bebyggelse redovisad vid Oxkällan.

Husgrunderna skulle kunna ha tillkommit mellan de tillfällen när kartorna upprättades eller alternativt vara äldre än 1600-tal.

Även på Storskallingen fanns rikligt med odlingssten upplagd, särskilt längs den västra kanten av impedimentet. Där fanns även en kort stenrad eller mur, som verkar sammanfalla med gränsen mellan Sävja och Nântuna. På den södra delen av impedimentet fanns ett röjningsröse, Objekt 13 (Fig. 10). Dessutom identifierades ett gravfält på den nordöstra delen av Storskallingen, L2021:6496. Gravfältet bestod av sex runda, ca 2-5 m stora stensättningar, som var övertorvade och några hade välvt tvärsnitt (Fig. 7). De avvek från röjningsrösen och upplagd odlingssten genom sin regelbundna form, välvda tvärsnitt och att de bestod av rundade stenar av relativt homogen storlek, samt var övertorvade.

I hagmarken i den sydvästra delen av utredningsområdet finns en platå öster om det sedan tidigare kända gravfältet L1944:6438, vilket ligger strax utanför området. Platån övergår i en sluttning upp mot väg 255. Platån och sluttningen kan ses som en topografisk indikation på ett möjligt boplatsläge, Lokal 1 (Fig. 6). Mellan Oxkällan och väg 255 finns en höjd i form av en naturlig platå, vilket också kan ses som en topografisk indikation på ett möjligt boplatsläge, Lokal 2 (Fig 8). I utredningsområdets norra del och söder om matvaruaffären finns ytterligare ett höjdparti, vilket kan vara ytterligare en topografisk indikation på ett möjligt boplatsläge, Lokal 3 (Fig. 10).

I den nordligaste delen av utredningsområdet och norr därom och närmare matvaruaffären finns en vägbank, L2021:6486 (Fig. 9). Den är en rest av byvägen mellan Nântuna och Sävja med förbindelse vidare mot Danmarks kyrka. Vägen kan anas på den äldsta kartan från 1639 och var i bruk fram till 1900-talet.



Figur 6. Plan över den södra delen av utredningsområdet för Östra Nántuna med upptäckta lämningar, objekt och lokaler. Skala 1:5 000.



Figur 7. Foto av stensättning i gravfältet L2021:6496. Foto mot nordöst.



Figur 8. Höjdpaketet i nuvarande hage öster om impedimentet Oxkällan, är av topografiska skäl är ett möjligt boplatsläge, Lokal 2. Foto mot nordväst.

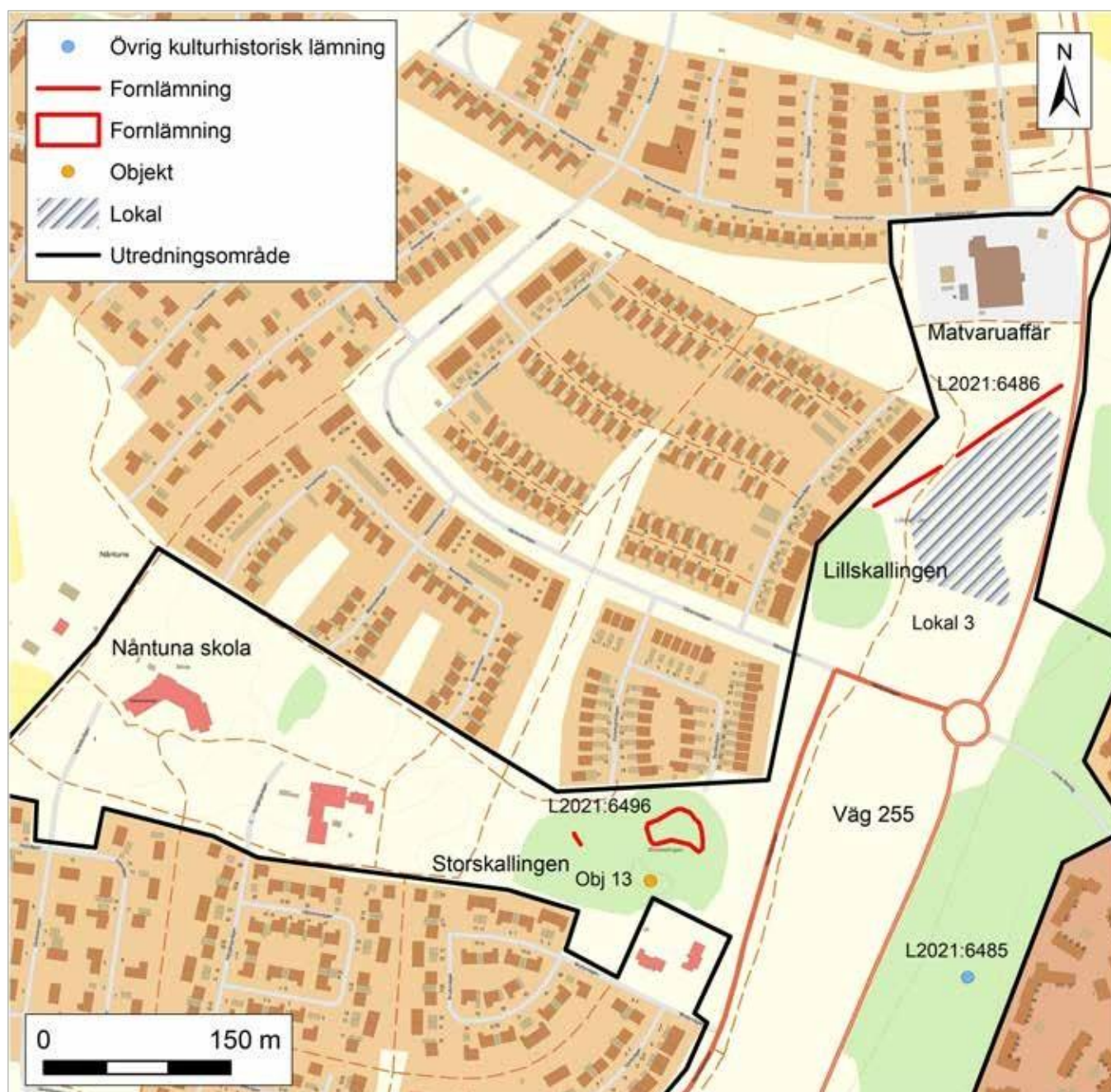


Figur 9. Vägbank av färdvägen L2021:6486, som var en del av byvägen mellan Nántuna och Sävja. Foto mot nordöst.

Öster om väg 255

Öster om väg 255 påträffades i den norra delen en plats med spår av stembrytning i form av markfasta stenblock med borrhål och spår av sprängning (L2021:6485) (Fig. 10). Vid koloniområdet Svedden finns en husgrund efter boningshus från 1900-talet. Invid denna finns också en mindre husgrund (L2021:6492) som kan tillhöra ett samtida uthus (Fig. 6). Alternativt kan det vara en byggnad som tillhör ett ryttartorp som avbildas på en karta från 1688. Öster om denna bebyggelse finns fossil åkermark med stenröjda ytor och röjningsröse (L2021:6494). De kan kopplas till en mindre åker som endast avbildas på kartan från 1688. Väster om denna bebyggelse och vid kanten av impedimentet mot koloniområdet finns tre röjningsrösen, Objekt 19, 28, 29.

Söder om Svedden finns ytterligare spår av fossil åkermark med röjningsrösen, stenröjda ytor och diken, L2021:6493 (Fig. 6). Även denna åkermark avbildas endast på kartan från 1688. Röjningsrösen består både av övermossade stenar och på dessa skarpkantade stenar, vilka tillkommit senare (Fig. 11). Detta antyder tillsammans med förekomsten av diken att ytan varit i bruk även efter 1600-talet, möjligen under 1800-tal utan att det framgår av kartorna. Söder om detta finns ytterligare en plats med spår av stembrytning i markfasta stenblock med borrhål och spår av kilar (L2021:6483).



Figur 10. Plan över den norra delen av utredningsområdet för Östra Nantuna med upptäckta lämningar, objekt och lokaler. Skala 1.5 000.

Längre söderut i utredningsområdet finns den sedan tidigare kända lämningen L1939:2838, som består av en grop, vilken på tre sidor omges av en vall (Fig. 6). Vid sondning visade det sig att såväl vall som botten på gropen utgjordes av sandigt grus. Lämningen har tidigare tolkats som en husgrund, men utgör enligt Upplandsmuseets mening snara-

re spår av en mindre grustäkt. Det överensstämmer med att den ekonomiska kartan från 1950-talet visar att en mindre körväg passerade strax öster om lämningen. I omgivningen, i den naturliga sänkan Lilla Glupen, fanns ytterligare en grop som kan tolkas på samma sätt (Objekt 27).



Figur 11. Röjningsröse inom den fossila åkermarken L2021:6493. De undre stenarna är bevuxna med mossa och kan tillhöra ett äldre odlingskede, medan de övre stenarna är skarpkantade och har mindre mossa, varför de bör tillhöra ett yngre skede. Foto mot norr.

Diskussion och antikvarisk bedömning

De sedan tidigare kända förhistoriska lämningar- na i närheten av Nántuna och Sävja utgörs främst av en skärvtenshöj och gravfält. Skärvtenshöjen antyder en tillkomst under bronsålder. Åtminstone ett av gravfälten vid Nántuna har gravar med en utformning som tyder på ett ursprung i äldre järnålder. Flertalet gravfält har genom gravarnas utformning eller arkeologiska undersökningar visat sig tillhöra yngre järnålder. Allmänt har gravfälten en mer eller mindre tydlig anslutning till Nátunas och Sävjas bylägen som de framgår på kartor från 1600-talet. Det vid utredningen lokaliserade gravfältet L2021:6496 avviker genom att det ligger nära gränsen mellan Nántuna och Sävja, om än på Sävjas ägor. Dess datering är svår att avgöra eftersom det består av runda stensättningar och kan därför tillhöra antingen äldre eller yngre järnålder.

I omgivningen till utredningsområdet har enbart en boplatz lokaliserats, öster om Sävja (L1940:2445). Det ligger ovanligt lågt, på nivåer om 7-9 m ö. h., vilket möjligen kan tala för en datering till yngre järnålder eller medeltid. I Danmarks socken öster om Sävjaån har ett stort antal boplatser påträffats och undersökts. Det stora flertalet tillhör äldre järnålder, men även yngre järnålder finns representerat. Eftersom fornlämningsmiljön är likartad såväl väster som öster om Sävjaån, borde man kunna förvänta att boplatser från järnålder även finns vid Nántuna och Sävja. Det är mot denna bakgrund man bör se de av topografiskt motiverade möjliga boplatslägena inom Lokalerna 1-3.

Av lämningar från historisk tid påträffades några bebyggelselämningar. Utifrån en karta från 1688 har ett ryttartorp funnits vid Svedden. Lämningar- na av detta är dock påverkade av att platsen även hyst bebyggelse under 1900-talet. Vid Oxkällan finns husgrunder med oklar ålder, eftersom någon bebyggelse där inte är känd från äldre kartor. En annan typ av lämning är färdvägen L2021:6486 i den norra delen av utredningsområdet. Den är rest av den byväg som förband Nántuna och Sävja som återfinns på kartor från 1600-talet. Med myck- et stor sannolikhet har den åtminstone medeltida rötter. I ett större rumsligt perspektiv gav vägen även förbindelser över Sävja mot Danmarks kyrka och Uppsala. Över Nántuna fanns även förbindelse mot Flottsund och vidare mot Alsike utifrån såväl belägg på kartor som system av hålvägar i den skogbevuxta utmarken.

Andra lämningar kan knytas till historisk tid. De fossila åkermarkerna vid Svedden kan kopplas till ryttartorpet från 1600-talet, men sannolikt även ännu senare odling. Till historisk tid bör även de två platserna med spår av stenbrytning i markfasta block höra, liksom täktgropen L1939:2838.

Antikvarisk bedömning

Den antikvariska bedömningen för samtliga lämningar återfinns i tabellform i Bilaga 1-3. Lämningen L1939:2838 som tidigare bedömts som en husgrund från historisk tid har i samband med utredningen bedömts som brott/täkt. Den antikvariska bedömningen som Övrig Kulturhistorisk Lämning kvarstår däremot. Även de nyupptäck- ta brotten/täkterna L2021:6483 och L2021:6485 bedöms som Övrig Kulturhistorisk Lämning. Till denna kategori förs också de två fossila åkrarna L2021:6493 och L2021:6494 eftersom möjligheten inte kan uteslutas att odling kan ha förekommit på platserna efter kartbelägget 1688. De tre husgrunderna från Oxkällan (L2021:6489, L2021:6490, L2021:6491) har också bedömningen Övrig Kulturhistorisk Lämning, eftersom äldre kartor inte ger någon ledning till deras datering. Slutligen har husgrunden L2021:6492 vid Svedden också denna bedömning, eftersom det inte går att avgöra om husgrunden är från 1900-talet eller äldre.

Färdvägen L2021:6486 bedöms som Fornlämning, eftersom den inte används längre som bruknings- väg och har belägg på kartor från 1600-talet. Gravfältet L2021:6496 bedöms som Fornlämning, då flera stensättningar har en välvd form, består av stenar med relativt homogen storlek och är över- torvade.

Dessutom finns indikationer på ytterligare lämningar, vilka benämns Lokaler. Till sådana hör boplatslägen, där indikationerna främst utgörs av en topografisk belägenhet på svaga höjdparter eller sluttning i den nuvarande hagmarken, vilken tidigare varit åkermark. Den antikvariska statusen för dessa möjliga boplatslägen är oklar. En antikvarisk bedömning av dessa bör kunna göras efter en utredning etapp 2 med grävningssatser.

Administrativa uppgifter

Uppdragsnummer Fornreg: 202101150

Platts: Sävja 1:55, Nántuna 2:19 m.fl., Danmarks socken, Uppsala kommun, Uppsala län

Fornlämningsnummer: –

Typ av undersökning: Arkeologisk utredning etapp 1

Orsak till undersökning: Planarbete in planområde

Uppdragsgivare: Uppsala kommun, Stadsbyggnadsförvaltningen

Fältarbetsperiod: 30 september – 1 oktober 2021

Upplandsmuseets projektledare: Hans Göthberg

Upplandsmuseets personal: Robin Lucas

Upplandsmuseets diarienummer: 433-2021

Upplandsmuseets projektnummer: 8840

Länsstyrelsens diarienummer: 431-4376-2021

Länsstyrelsens beslutsdatum: 2021-08-31

Dokumentationsmaterial: Förvaras i Upplandsmuseets arkiv.

Fynd: Inga fynd tillvaratogs.

Referenser

Lantmäteriakter

Lantmäteristyrelsens arkiv

Danmarks socken

Nåntuna

Geometrisk avmätning 1640 B13-22:A5:2-3

Storskifte 1760 B13-22:1

Sävja

Geometrisk avmätning 1640 B13-26:A5:6

Geometrisk avmätning 1688 A18:138

Storskifte på skog 1798 B13-26:2

Lantmäterimyndigheten i Uppsala län

Danmarks socken

Nåntuna

Laga skifte 1863 03-DAK-170

Sävja

Storskifte 1764 03-DAK-46

Laga skifte 1859 03-DAK-164

Rikets allmänna kartverks arkiv

Häradseconomiska kartan

Ultuna J112-84-12a efter 1866

Generalstabskartan

Uppsala J243-84-1 1944

Litteratur

Almquist, Johan Axel. 1931. Frälsegoden i Sverige under storhetstiden med särskild hänsyn till prove-niens och säteribildning. Första delen. Stockholms och Uppsala län. Band 2. Säterier. Stockholm.

Beronius Jörpeland, Lena & Hållans Stenholm, Ann-Mari. 2020. Korridor för ny kollektivtrafikled mellan Ultuna och Bergsbrunna. Arkeologisk utredning, etapp 1. Arkeologerna. Rapport 2020:113.

Björck, Niclas. 2017. Hägnader och härdar i Gunsta. Arkeologisk utredning, etapp 1 och 2. Rapport 2017:116. Arkeologerna. Statens historiska museer.

DMS. 1984. Det Medeltida Sverige I:2. Tiundaland, Ulleråker, Vaksala, Uppsala stad. Dahlbäck, Göran, Ferm, Olle & Rahmqvist, Sigurd (red.). Riksantikvarieämbetet. Stockholm.

Fagerlund, Dan. 2017. Slavsta – Gårdar och gårds-offer från romartid till medeltid. Arkeologisk undersökning. Upplandsmuseets rapporter 2017:26.

Fagerlund, Dan, Frölund, Per, Göthberg, Hans & Syse, Bent. 2014. Ett gravfält från övergången mellan vikingatid och medeltid i Sävja. Upplandsmuseets rapporter 2014:12. Uppsala.

Gräslund, Anne-Sofie. 1991. Var begravdes bygdens första kristna? I: Ferm, Olle (red.). Kyrka och socken i det medeltida Sverige. Studier till Det Medeltida Sverige 5. Riksantikvarieämbetet. Stockholm.

Göthberg, Hans. 2019. En boplats i östra Fyrislund – Norrby och Övergnista. Arkeologisk förundersökning. Upplandsmuseets rapporter 2019:06.

Göthberg, Hans & Åberg, Kerstin. 2007. Vaksala och Danmark. Bygder i skuggan av Gamla Uppsala. I: Hjärthner-Holdar, Eva, Ranheden, Håkan & Seiler, Anton (red.). Land och samhälle i förändring. Uppländska bygder i ett långtidsperspektiv. Arkeologi E4 Uppland – studier. Volym 4.

Göthberg, Hans, Frölund, Per & Fagerlund, Dan. 2014. *Gamla Uppsala – åter till Berget. Om undersökningen av en förtätad bosättning från äldre järnålder med begravningar från äldre bronsålder till romersk järnålder.* Upplandsmuseets rapporter 2014:16.

Hennius, Andreas. (red.). 2012. *Äldre järnålder i Danmarks socken – sex boplatser vid Säby.* Upplandsmuseets rapporter 2012:15.

Hennius, Andreas, Åberg, Kerstin & Göthberg, Hans. 2007. *Två boplatser och en grav. Arkeologisk utredning. Sävja gård, Danmarks socken, Uppland.* Upplandsmuseet, rapport 2007:20.

Lucas, Malin. 2017. *Hellby – På andra sidan kullen.* Arkeologisk undersökning. Upplandsmuseets rapporter 2017:05.

Lucas, Malin & Lucas, Robin. 2013. *Gårdar och hästoffer. Järnålder och tidig medeltid i Fyrislund.* Upplandsmuseets rapporter 2013:02. Uppsala.

Mets, Tiiu. 1960. *Rapport över arkeologisk undersökning på gravfält nr 108, Vilan, Sävja 11.1, Danmarks sn, Uppland.*

Zachrisson, Torun. 1998. *Gård, gräns och gravfält. Sammanhang kring ädelmetalldepåer och runstenar från vikingatid och tidigmedeltid i Uppland och Gästrikland.* Stockholm Studies in Archaeology 15. Stockholm.



Bilagor

Bilaga 1 – Kända Fornsök-objekt inom eller nära UO

Bilaga 2 – Nya Fornsök-objekt från utredningen

Bilaga 3 – Lokaler och objekt från utredningen

Bilaga 1 – Kända Fornsök-objekt inom eller nära UO

FL = Fornlämning

ÖKL = Övrig Kulturhistorisk Lämnning

Svart fet stil anger ändring av typ och beskrivning jämfört med tidigare uppgift i Fornsök

Objekt	Typ	Kommentar	Antikvarisk bedömning	Plats	Figur
L1939:2838	Brott/tåkt	Grop, 5x4 m, 0,6 m djup, omgiven av vall. Gruståkt.	ÖKL	Sävja	6
L1944:6438	Gravfält	Strax utanför UO	FL	Nåntuna	6
L2020:7471	Fossil åker	Strax utanför UO	ÖKL	Sävja	2
L2020:10503	Brott/tåkt	Strax utanför UO	ÖKL	Sävja	2

Bilaga 2 – Nya Fornsök-objekt från utredningen

Objekt	Typ	Beskrivning	Antikvarisk bedömning	Plats	Figur
L2021:6483	Brott/tåkt	Markfast block, 2×1 m stort, med borrhål och spår av kilar.	ÖKL	Sävja	6
L2021:6485	Brott/tåkt	Markfast block, 4×2 m, med borrhål och sprängda ytor.	ÖKL	Sävja	10
L2021:6486	Färdväg	Vägbank, 180 m lång, 4 m bred, 0,3 m hög, mest tydlig i Ö. Avbruten av gång- och cykelväg.	FL	Sävja	10
L2021:6489	Husgrund, historisk tid	Husgrund, 3×2 m (NÖ-SV). Bevarat hörn i i NÖ, oklar avgränsning mot S och V. Av 0,2-0,5 m st stenar.	ÖKL	Nåntuna	6
L2021:6490	Husgrund, historisk tid	Husgrund, 8×5 m (NÖ-SV), av glest lagda stenar, 0,2–0,5 m st. Oklar avgränsning i SV och NÖ. Ö sidan ligger i övre del av slänt, medan V delen ligger i plan mark.	ÖKL	Nåntuna	6
L2021:6491	Husgrund, historisk tid	Husgrund (?), 5×4 m (NÖ-SV). Något oklara begränsningar. Består av 0,5–0,7 m st stenar.	ÖKL	Nåntuna	6
L2021:6492	Husgrund, historisk tid	Husgrund, 4×3,5 m (N-S), Består av 0,4–0,6 m st stenar. Ligger 10 m V om husgrund efter hus rivet under 1900-tal.	ÖKL	Sävja	6
L2021:6493	Fossil åker	Fossil åker, 70×55 m (V-Ä), bestående av stenröjda ytor med dräneringsdiken i SV, samt fyra röjningsrösen i Ö, 2–5 m stora, bestående av 0,1–0,7 m st stenar upplagda mot markfasta stenar.	ÖKL	Sävja	6

Objekt	Typ	Beskrivning	Antikvarisk bedömning	Plats	Figur
L2021:6494	Fossil åker	Fossil åker, ca 90×60 m (NV-SÖ). Svåvagränsad pga tät sly och buskar. Består av stenröjda ytor och röjningsrösen, 2-3 m stora av 0,2-0,5 m st stenar upplagda vid markfasta stenar.	ÖKL	Sävja	6
L2021:6496	Gravfält	Gravfält, 40×25 m (Ö-V). Sex runda stensättningar, 2-5 m stora, 0,2-0,5 m höga, av 0,2-0,7 m rundade stenar. Välvd eller flack form. Inom lämningen även ett röjningsröse, 3×5 m av 0,3-0,7 m st stenar.	FL	Sävja	10

Bilaga 3 – Lokaler och objekt från utredningen

Lokal/Objekt	Typ	Beskrivning	Antikvarisk bedömning	Plats	Figur
Lokal 1	Boplatsområde	Boplatsläge?, indikerat av platå och sluttning i tidigare åker.	Oklar	Nåntuna	6
Lokal 2	Boplatsområde	Boplatsläge? Indikerat av höjdparti i tidigare åker.	Oklar	Nåntuna	6
Lokal 3	Boplatsområde	Boplatsläge?, indikerat av höjdparti i tidigare åker.	Oklar	Sävja	10
Objekt 13	Röjningsröse	Röjningsröse, 4×2 m av 0,4-0,8 m st stenar.	Oklar	Sävja	10
Objekt 19	Röjningsröse	Röjningsröse, 4×4 m, 0,6 m högt, bestående av 0,3-0,7 m st stenar.	Oklar	Sävja	6
Objekt 27	Täkt	Grop, rektangulär, 5x4 m och 1,5 m djup.	Oklar	Sävja	6
Objekt 28	Röjningsröse	Röjningsröse, 4×3 m, 0,5 m högt. Består av 0,5-0,9 m st stenar.	Oklar	Sävja	6
Objekt 29	Röjningsröse	Röjningsröse, 5×1,5 m, 0,3 m högt. Består av 0,2-0,5 m st stenar. Följer gammal åkerkant.	Oklar	Sävja	6