
KULTURMILJÖUTREDNING OCH ANTIKVARISK KONSEKVENSPANALYS



UPPDRAG: Uppsala, Kv. Idun
FASTIGHET: Idun 36:46 och del av 36:6
KOMMUN: Uppsala
BESTÄLLARE: Uppsalahem AB
ANSVARIG: Martin Åhrén
DATUM: 2025-10-13

INNEHÅLLSFÖRTECKNING

Administrativa uppgifter	3
Bakgrund och orientering	3
Inledning.....	4
Metod.....	4
Avgränsning	4
Juridiska förhållanden	4
Riksintressen	4
Översiktsplan.....	5
Innerstadsstrategin	5
Gällande detaljplan	5
Fornlämningar	5
Områdets historiska utveckling.....	6
Områdets övergripande karaktär.....	8
Siktlinjer av särskild betydelse	9
Kulturhistorisk värdering.....	10
Värdebärare	12
Antikvarisk konsekvensbedömning.....	13
Föreslagen detaljplan.....	13
Planförslagets påverkan på stadsbilden och områdets kulturvärden (PBL 2 och 8 kap.).....	14
Planförslagets påverkan på riksintresset (MB 3 kap.).....	16

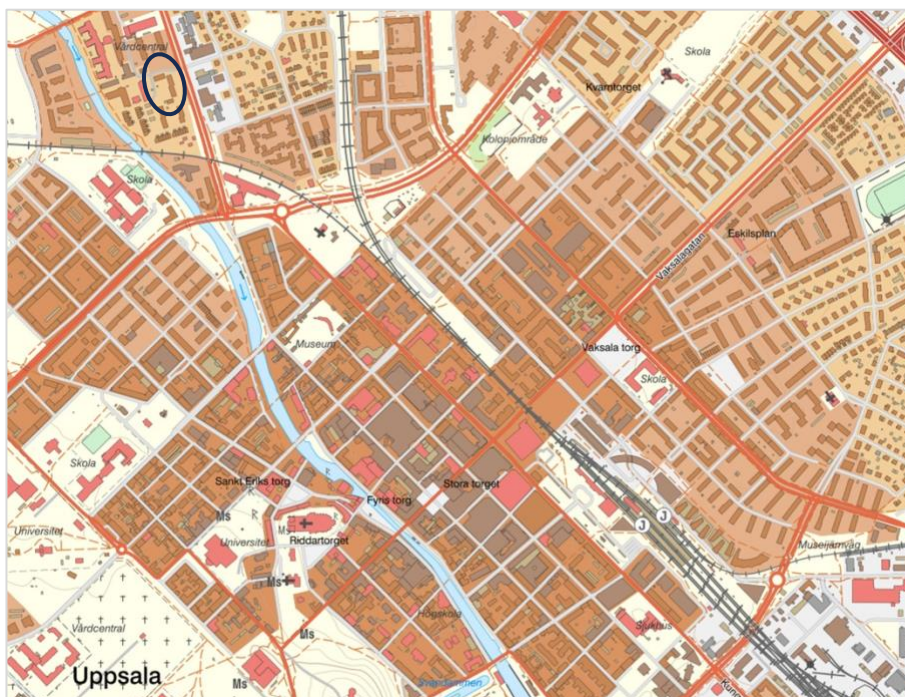
ADMINISTRATIVA UPPGIFTER

Kommun	Uppsala
Stadsdel	Svartbäcken
Detaljplan	<i>Detaljplan för del av kvarteret Idun, södra, diari.nr. PBN 2025–000290 (granskningskede)</i>
Fastighet	Idun 36:46 och del av 36:6
Fastighetsägare	Uppsalahem AB
Beställare	Uppsalahem AB
Kontaktperson	Susanna Waldersten
Uppdragsansvarig	Martin Åhrén, certifierad sakkunnig KUL, nivå K
Uppdragets omfattning	Kulturmiljöutredning och antikvarisk konsekvensanalys
Rapportdatum	2025-10-13

BAKGRUND OCH ORIENTERING

Under februari-mars 2025 var *Detaljplan för del av kvarteret Idun, södra* ute på samråd. I samband med detta lämnade Uppsala kommuns kulturnämnd och Länsstyrelsen Uppsala län yttranden som i båda fallen efterlyste en kulturmiljöanalys för att fastställa dels vilka kulturvärden som finns i området, dels vilka konsekvenser ett genomförande av planförslaget skulle få den befintliga bebyggelsen och för riksintresset *C40A Uppsala stad*. Hus o Historia har fått uppdraget att genomföra kulturmiljöanalysen.

Planområdet utgör en mindre del av kvarteret Idun och ligger längs Svartbäcksgatans västra sida strax norr om järnvägen.



Karta för orientering med det aktuella planområdet, som ligger längs Svartbäcksgatan, inringat i övre vänstra hörnet. Från www.lantmateriet.se 2025-09-22.

INLEDNING

Denna kulturmiljöutredning och antikvariska konsekvensanalys baseras på platsbesök för inventering av stadslandskapet och bebyggelsen, litteraturstudier samt studier av historiska kartor och bilder. Analysen omfattar stadsbilden med alla dess ingående delar: bebyggelsen, växtligheten och infrastrukturen. Här ingår även siktlinjerna och stadssiluetten.

Analysen är en arbetsmetod för att studera, beskriva och värdera området på en övergripande nivå där viktiga egenskaper och historiska spår är av betydelse för den framtida utvecklingen. Områdets kulturvärden har kartlagts och beskrivits med målsättningen att identifiera utmaningar och möjligheter kring påverkan på kulturmiljön och stadslandskapet vid framtida förändringar och tillägg.

Utgångspunkten för utredningen är Uppsala kommuns *Samrådsyttrande över detaljplan för del av kvarteret Idun, södra* 2025-03-20 (dnr. KTN-2025-00048) samt Länsstyrelsen Uppsala läns yttrande *Samråd om detaljplan för del av kvarteret Idun, södra, Uppsala kommun* 2025-03-31 (dnr. 1248–2025).

METOD

Med hjälp av skriftliga källor, kartöverlägg och äldre bilder har platsens historia kunnat kartläggas och analyseras för att kunna jämföras med hur området ser ut idag. Utgångspunkten för bedömningen av bebyggelsen och landskapets kulturvärden är Riksantikvarieämbetets rapport *Plattform Kulturhistorisk värdering och urval* (2015). Bedömningen av påverkan på riksintresset är gjord enligt Riksantikvarieämbetets handbok *Kulturmiljövårdens riksintressen enligt 3 kap. 6 § miljöbalken*.

AVGRÄNSNING

Kulturmiljöutredningen utgår från planområdet men med utblickar mot det omgivande stadslandskapet såväl i beskrivningen av den historiska utvecklingen som i bedömningen av siktlinjer. Tidsmässigt avgränsas utredningen till 1800-talets slut då de äldsta bevarade byggnaderna och strukturerna i området är från denna tid.

JURIDISKA FÖRHÅLLANDEN

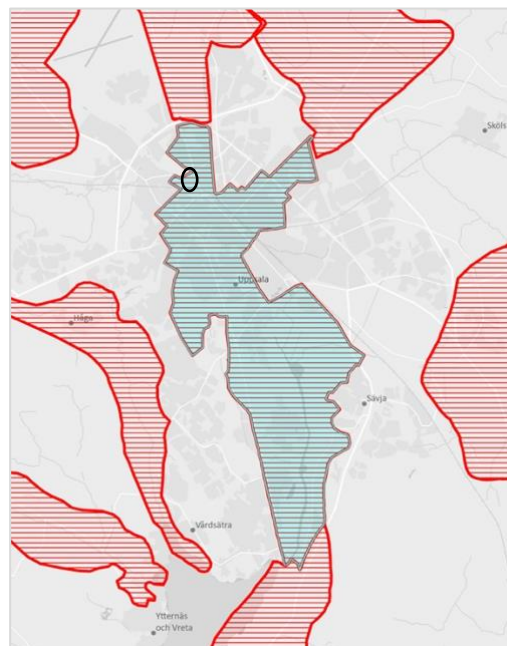
RIKSINTRESSEN

Planområdet omfattas av riksintresse för kulturmiljövård *C40A Uppsala stad* (miljöbalken 3 kap.).

I Riksantikvarieämbetets omprövningsbeslut om riksintresset *C40A Uppsala stad* från 2013-12-18 är motiveringen formulerad på följande sätt:

Stad starkt präglad av centralmakt, kyrka och lärdomsinstitutioner från medeltid till idag.

Karta med riksintresse för kulturmiljövård *C40A Uppsala stad* markerat med turkos skraffering och planområdet inringat med svart. Uppsala kommun har ytterligare riksintressen för kulturmiljövård i det omgivande landskapet, här markerade med röda skrafferingar. Från www.boverket.se 2025-09-22.



Vidare beskrivs uttrycken för riksintresset så här:

Centralmaktens, domkyrko- och lärdomsstadens bebyggelse och miljöer från medeltiden fram till idag. Kronogodsens ängsmarker utmed Fyrisån. Miljöer och offentliga byggnader som hör samman med funktionen som residens-, förvaltnings- och regementsstad från 1600-talet till 1900-talet. Gatumönster med medeltida drag och rester av oregelbundna tomter från tiden före 1643 års reglering, gatunät enligt rutnätsplan med hönslutet torg och långa raka tillfartsvägar från 1600-talet. Vetenskapshistoriskt intressanta trädgårdsanläggningar och parker från 1600-talet till 1900-talet. Bebyggelse-, kommunikations- och stadsplanestruktur som visar på stadens uppkomst och utveckling från medeltid till 1900-talet. Bebyggelsens utformning, placering och inbördes rumsliga samband. Den monumentala bebyggelsens dominans i stadsbilden genom siktlinjer och vyer längs gator, från torgrum och från Fyrisån. Stadens siluett från infarterna och vägar som passerar staden med domkyrkan, slottet och Carolina Rediviva som viktiga landmärken. Gatunamn och platsnamn som anknyter till stadens kulturhistoriska utveckling.

ÖVERSIKTSPLAN

I den gällande *Översiktsplan 2016 för Uppsala kommun* är den södra delen av kvarteret Idun definierad som *nya stads kvarter i innerstaden*. Enligt översiktsplanen är dessa områden *under omvandling eller ska genomgå omvandling*. De skall *bidra till en utvidgning av stadskärnan, så att fler människor kan bo och verka där*. [...] *Tillkommande bebyggelse ska bidra till att länka samman och berika innerstaden. För att bli en del av innerstaden behöver kvartersstrukturen bli mer finmaskig och få en tydlig koppling till stadskärnan. Den befintliga äldre bebyggelsens möjlighet att tillföra variation i skala, uttryck och innehåll som komplement till ny bebyggelse ska beaktas.*

Svartbäcksgatan definieras som ett av flera stadsstråk som binder samman innerstaden med stadsdelnoden Torbjörns torg och Tuna backar. Översiktsplanens målbild för stadsstråken beskrivs på följande sätt:

Stadsstråken ska utvecklas till attraktiva rörelsestråk med koncentrationer av bebyggelse, platsbildningar och andra funktioner som bidrar till livfulla gaturum som länkar samman stadens olika delar. [...] Stadsstråken ska också bidra till en successiv utökning av innerstaden längs stråken.

I översiktsplanen framgår också att kvarteret Idun inte ingår i något särskilt värdefullt bebyggelseområde.

INNERSTADSSTRATEGIN

Innerstadsstrategin är en fördjupning av översiktsplanen som bland annat pekar ut centrumnära områden som *fokusområden för stadsliv*. Kvarteret Idun ingår i ett av dessa fokusområden.

GÄLLANDE DETALJPLAN

Det aktuella planområdet ingår som en del av en större stadsplan som vann laga kraft år 1983. Såväl de aktuella byggnaderna som den kringliggande marken saknar q- och k-bestämmelser. De befintliga byggnaderna har användningsbestämmelsen B (bostäder) och längst i norr finns mark avsedd för parkering.

FORNLÄMNINGAR

Det finns inga registrerade fornlämningar inom planområdet.

OMRÅDETS HISTORISKA UTVECKLING

Det nuvarande kvarteret Idun har haft en betydande roll som platsen för olika typer av vård av och omsorg om Uppsalas invånare sedan början av 1800-talet. Då låg det på betryggande avstånd från staden längs landsvägen mot Björklinge och Gävle. Men redan mot slutet av århundradet hade Uppsala vuxit med nya stadsdelar mot både norr och öster. Staden tog över den dåvarande anstalten på 1850-talet och utvecklade verksamheten genom att bygga både ett sjukhus och en vårdbyggnad under 1870-talet. När staden även köpte den intilliggande alkoholistanstalten Sans Souci på 1910-talet för att kunna expandera ytterligare kallades anläggningen redan för Uppsala ålderdoms- och sjukhem. Namnet antyder att verksamheten fortfarande riktades mot stadens äldre, fattiga och mentalsjuka. Men med de allmänna förändringar av fattigvården som genomfördes vid denna tid kom kvarteret Idun att bli ett mer utpräglat vård- och äldreboende.

Efter en utredning på 1920-talet under ledning av stadsarkitekten Gunnar Leche påbörjades en utbyggnad och modernisering av kvarteret Idun vars första etapp stod klar 1932. De nya byggnaderna, med den gemensamma matsalen som huvudbyggnad, pensionärsbostäderna som flyglar och en trädgård mitt i, blev ett nytt centralmotiv i anläggningen. Den andra etappen stod klar tre år senare och innebar bland annat att det befintliga sjukhuset byggdes till och att den 1870-talsbyggnad som hyst mentalvårdspatienter byggdes om till personalbostäder.



Utsnitt ur vykort från 1940-talet med kvarteret Idun i förgrunden. Här syns matsalen och de två flyglarna med pensionärsbostäder från 1932 närmast i bild. Det nu aktuella planområdet bestod ännu av brukad mark. Foto: AB Flygtrafik, ur Upplandsmuseets bildarkiv.

Under 1950- och 60-talen genomfördes en ytterligare expansion av verksamheten inom kvarteret. För uppdraget engagerades Gunnar Leches adept och tidigare medarbetare Gösta Wikforss som vid det här laget tagit över rollen som stadsarkitekt. På 1950-talet uppfördes fem hus med pensionärsbostäder grupperade kring två gårdar längs Svartbäcksgatan och på 1960-talet tre sammanhängande men något förskjutna byggnadskroppar för äldreboende norr om matsalen. Därefter skulle det dröja till början av 1980-talet innan nästa fas i kvarterets om- och nybyggnad inleddes. Uppsalahem uppförde tre flerbostadshus med knappt 100 lägenheter i kvarterets nordöstra del och i den södra byggdes 28 radhuslägenheter. Samtidigt byggde man om de drygt 100 pensionärsbostäderna från 1950-talet till 59 större lägenheter. Vid samma tid byggde även landstinget en ny vårdcentral och ett nytt sjukhem i en våning längs Fyrisåns strand i kvarterets nordvästra del.

Det senaste tillskottet i kvarteret är de flerbostadshus med vård- och seniorbostäder som uppfördes söder om matsalen i slutet av 2000-talet. För att möjliggöra dessa revs de två husen med pensionärsbostäder från 1932. Därutöver togs även delar av parken mellan husen i anspråk för ytterligare ett flerbostadshus.

OMRÅDETS ÖVERGRIPANDE KARAKTÄR

Kvarteret Iduns karaktär är som helhet starkt färgad av de många förändringar som skett genom åren. Exploateringsgraden har ökat successivt och intrycket av kvarteret är brokigt med allt från serviceboende och vårdcentral till radhus och större flerbostadshus. Arkitekturstilarna skiftar liksom fasadmaterialen, från de äldsta murade och putsade enfärgade husen via 1960-talets komplex av prefabricerade byggelement till 1980-talets tegelbyggnader och 2000-talets flerfärgade volymer med förskjutningar både i höjd- och sidled. Den historiska park- och trädgårdsmarken och inslaget av träd har minskat till förmån för byggnader, gator och parkeringar, särskilt från början av 1980-talet till idag.

1950-talets pensionärshem har genomgått få förändringar som fått konsekvenser för den ursprungliga karaktären. Tvärtom är både husen och den gemensamma utemiljön märkvärdigt välbevarade. Fasaderna är alltså putsade med en ljus beige ädelputs och balkongerna, fönstren och i det närmaste alla entrédörrar är bevarade. Här finns även bevarade utvändiga belysningsarmaturer, tandhuggna kalkstensomfattningar kring entréerna och naturstenstrappor med smidesräcken. Verandan på det mindre gårdshuset och paviljongen på den norra gården är också bevarade inslag som syns på bilder från området då det var nybyggt.

De fyra bostadshusen är grupperade kring två gårdar avskilda av en gårdsbyggnad som ursprungligen inrymde en gemensam mat- och samlingssal samt en mjölkbutik. Idén att gruppera bostäderna kring gemensamma gårdar är ett framträdande karaktärsdrag i 1950-talets bostadsområden nationellt sett och brukar benämnas som grannskapsenheter. Pensionärshemmet i kvarteret Idun är ett litet men bra exempel på detta samtida planeringsideal. Med byggnader i två våningar ställda i vinkel kring gårdarna betonas också den lilla skalan och de nära relationerna mellan husen och de boende.



Pensionärshemmet som det såg ut efter att det nyligen färdigställdes vid mitten av 1950-talet. På den högra bilden syns entrén till den lilla mjölkbutiken. Här fanns också ett stenlagt torg vilket numera är ersatt av en gräsyta. På den vänstra bilden syns den öppna verandan och paviljongen på norra gården som fortfarande finns kvar. Foto: Gunnar Sundgren och Uppsalabild, ur Upplandsmuseets bildarkiv.

SIKTLINJER AV SÄRSKILD BETYDELSE

I Länsstyrelsen Uppsala läns fördjupade kunskapsunderlag *Uppsala stad C 40 A – Riksintresse för kulturmiljövården* (2014) finns en redogörelse för siktlinjer av särskild betydelse för upplevelsen av den historiska staden Uppsala. I fokus står stadssiluetten med domkyrkan, slottet och Carolina Rediviva vilken kan upplevas i olika grad beroende av var man befinner sig i eller kring staden. En av dessa siktlinjer löper längs Svartbäcksgatan in mot centrum. I praktiken finns dock ingen given utblickspunkt på grund av att både bebyggelsen och växtligheten skymmer helt eller delvis beroende av topografin och var man står. Sett från norr är domkyrkan den tydligaste byggnaden men man skymtar även slottet ovanför domkyrkans långhus om man befinner sig på gatans högsta punkt. Vyerna nedan relaterar till de topografiska höjder inom Uppsala som byggnaderna står på.



Ovan: Vy längs Svartbäcksgatan söderut sedd strax norr om Galgbacksvägen. Här syns både domkyrkan och slottet. Vypunkten ligger ca tjugio meter över havet vilket är fem meter högre än domkyrkan men drygt tjugio meter lägre än slottet.

Nedan: Vy söderut sedd strax söder om Torbjörnsgratan. Här syns domkyrkan fortfarande tydligt. Vypunkten ligger på samma höjd som domkyrkan och knappt trettio meter lägre än slottet.



Ovan: Vy söderut från korsningen med Sköldungagatan. Här skymmer träden och bebyggelsen utsikten mot domkyrkan i det närmaste helt. Vypunkten ligger knappt fem meter lägre än domkyrkan.

Nedan: Vy söderut från korsningen med Gamla Uppsalagatan (kv. Idun till höger). Här finns en rest av den allé som kantade Svartbäcksgatan i äldre tider. Här är utsikten mot domkyrkan helt skymd. Vypunkten ligger nio meter över havet, på samma höjd som Stora torget och drygt fem meter lägre än domkyrkan.

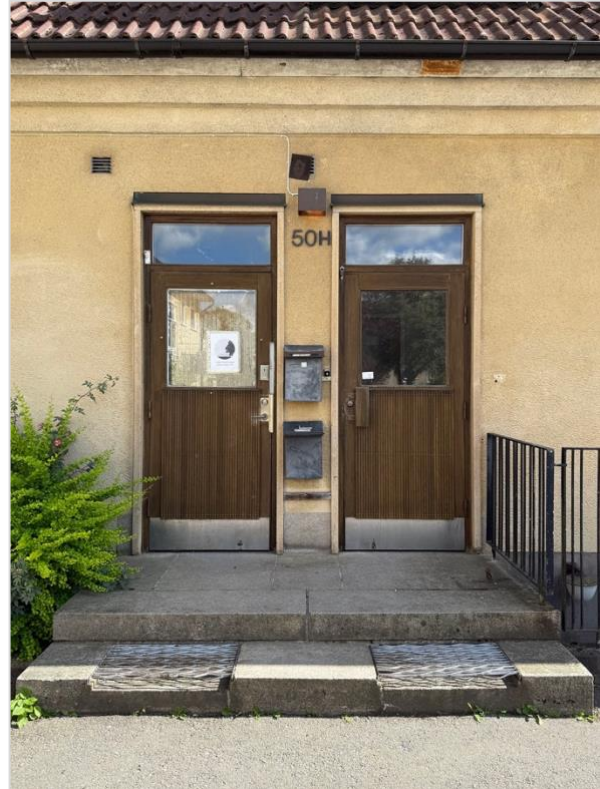
KULTURHISTORISK VÄRDERING

Kvarteret Idun har, som nämnts, genomgått en rad mer omfattande förändringar i form av både rivningar och nya tillägg. Det har genomlevt en 200-årig historia som inkluderat genomgripande samhällsförändringar, sociala reformer, en förändrad människosyn, skiftande behov och myndighetskrav. Resultatet syns tydligt i bebyggelsen vilken bildar årsringar från 1800-talets andra hälft till 2000-talets början. Skiftande arkitektoniska ideal har lett till en varierad gestaltning utan någon tydligt sammanhållande idé annat än funktionen som vård- och omsorgsboende.

Sett till helheten så utgör pensionärshemmet längs Svartbäcksgatan den mest välbevarade och intakta bebyggelsemiljön i kvarteret. När de fem husen uppfördes på 1950-talet placerades de som ett eget område fritt från de äldre byggnaderna. Trots omfattande förändringar i närområdet har de fem husen bevarats enligt den ursprungliga planen. Dessutom är de välbevarade med avseende på material, detaljer och funktionen som bostäder. Den invändiga ombyggnad som genomfördes vid mitten av 1980-talet medförde inga synbara utvändiga förändringar. Därtill är utemiljön med de två små gårdarna intakt vilket är en mycket betydelsefull del av upplevelsen av platsen.



Den gemensamma utemiljön är betydelsefull för upplevelsen av platsen samtidigt som den berättar om 1950-talets stadsplaneringsideal: grannskapsenheter. Det näraliggande Tuna backar är ett betydligt mer storskaligt exempel på samma ideal.



Ovan t.v.: En av entréerna till bostadshuset. Ursprungliga balkonger med räcken, entrépartier av ädelträ, fönster och balkongdörrar är bevarade.

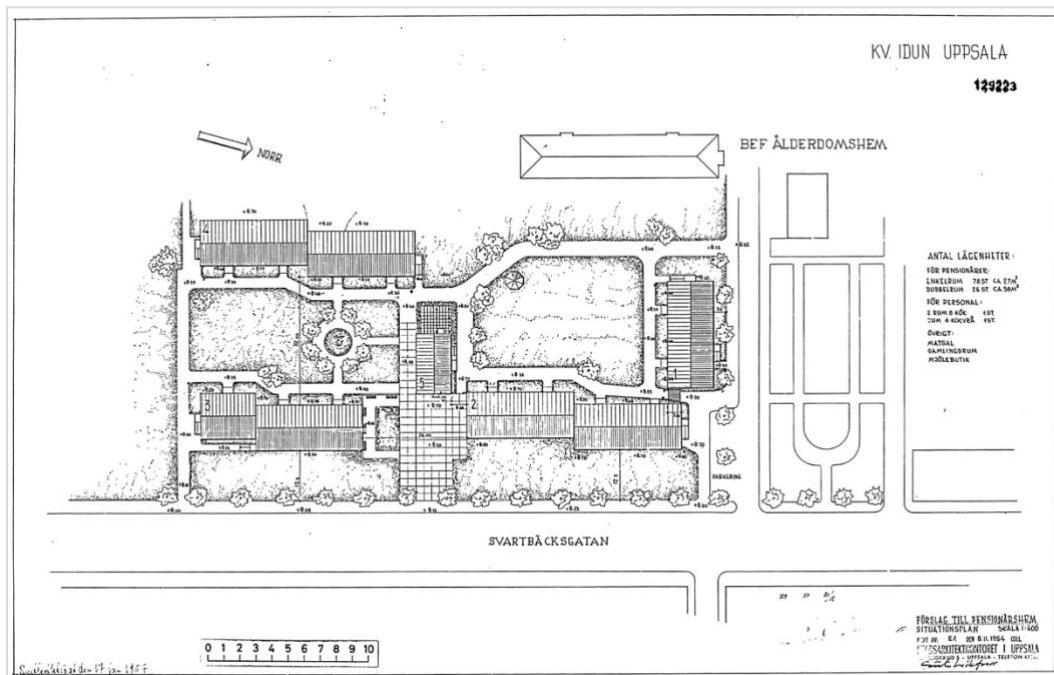
Ovan t.h.: Entrén till den gemensamma samlings- och matsalen med mjölkbutikens personalentré till vänster. Dörrarna av ädelträ har synliga skruvar av mässing och inramningarna av de två dörrpartierna är gjorda med tandhuggen kalksten.

Vänster: En ursprunglig belysningsarmatur vid källartrappan på gårdshuset.

VÄRDEBÄRARE

- *Pensionärshemmet som exempel på äldrevårdens utveckling under 1900-talet, från de institutionsliknande ålderdomshemmen vid 1900-talets början till boenden för äldre vid 1900-talets mitt. Båda formerna har dessutom funnits i kvarteret Idun.*
- *Pensionärshemmet som en del av en större helhet. Kvarteret Idun har en obruten historia av vård- och omsorg i olika former sedan 1800-talets början.*

- *Placeringen av husen kring två gemensamma innergårdar är ett litet men bra exempel på efterkrigstidens stadsplaneringsideal med så kallade grannskapsenheter. Grupperingen av byggnaderna bidrar till upplevelsen genom små oregelbundenheter och förskjutningar i volymerna.*
- *Den gemensamma utemiljöns enkla och ombonade karaktär med gräsmattor, gångar, träd och paviljonger.*



Planering av utemiljön så som den såg ut i *Förslag till pensionärshem* upprättat av stadsarkitektkontoret och signerat Gösta Wikforss 1954. Ur Uppsala kommuns ritningsarkiv.

- *De fem husens exteriörer är välbevarade med avseende på såväl gestaltningen som på materialen och detaljerna. Sammantaget är de bra exempel på 1950-talets omsorgsfulla bostadsbebyggelse.*
- *Gårdshuset med den gemensamma samlings- och matsalen är ett bra exempel på den typ av gemensamhetslokaler som var vanliga i 1950-talets flerbostadsområden.*
- *Svartbäcksgatan som uttryck för 1600-talets stadsplanering och vilja att betona Uppsalas betydelse som krönings- och ärkebiskopsstad. Den raka vägen från Björklinge till stadskärnan med domkyrkan i fonden är till största del oförändrad.*

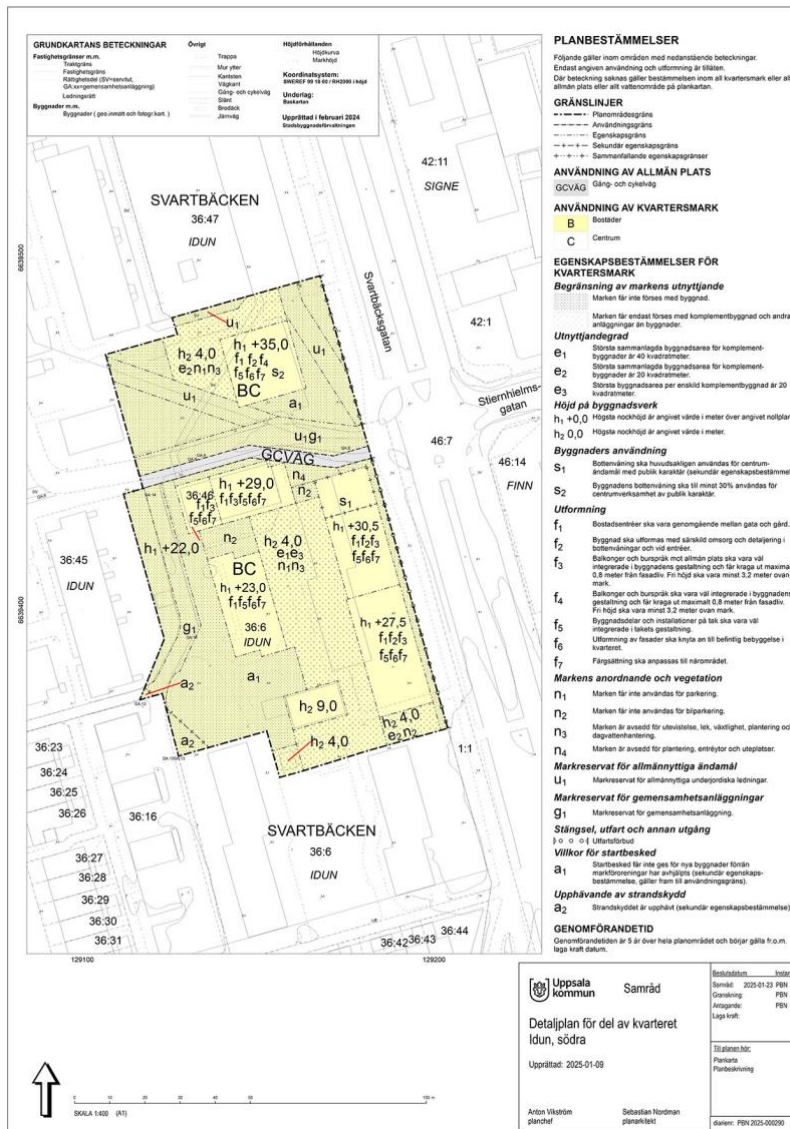
ANTIKVARISK KONSEKVENSBEDÖMNING

FÖRESLAGEN DETALJPLAN

Det aktuella planförslaget för kvarteret Idun medger byggrätter för fem nya byggnadsvolymer varav den ena är ett punkthus på den plats norr om pensionärshemmet som är parkeringsplats idag. Byggrätterna är större än och ersätter de nuvarande med följden att två av de fem befintliga husen kan komma att rivas. Gårdshuset med gemensam mat- och samlings-sal är tänkt att vara kvar men beläggs inte med vare sig q- och k-bestämmelser eller rivningsförbud. Pensionärshemmets två södra bostadshus omfattas inte av planförslaget och berörs således inte.

Av planbeskrivningen framgår att *Detaljplanen syftar till att möjliggöra fler bostäder och centrum-verksamheter i ett centralt och kollektivtrafiknära läge. Planen syftar också till att möjliggöra en första etapp av en ny gång- och cykelväg mellan Svartbäcksgatan i öst till Fyrisån i väst.*

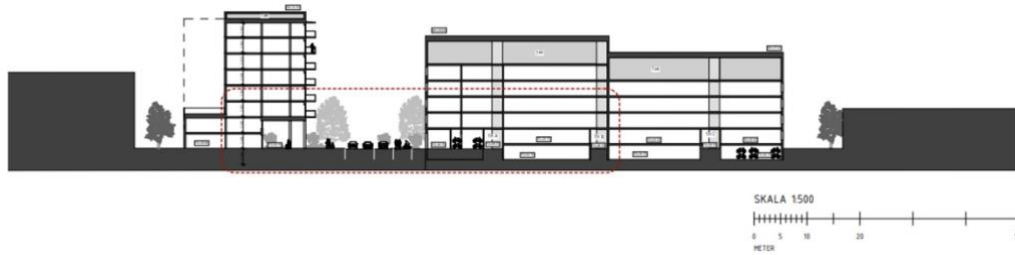
Byggnadshöjderna är generellt högre än övriga byggnader i kvarteret med ett våningsantal mellan fyra och åtta. Exploateringsgraden blir också högre av att området förtätas samt att byggrätterna har ett betydligt större fotavtryck än de befintliga. För att anpassa de nya husen till omgivningen redovisar planförslaget två f-bestämmelser som dikterar att fasadernas utformning och färgsättning skall relatera till närområdet och dess byggnader.



Detaljplan för del av kvarteret Idun, södra daterad 2025-01-09. Plan-kartan är tagen ur samrådshand-lingarna. Från Uppsala kommun.

PLANFÖRSLAGETS PÅVERKAN PÅ STADSBILDEN OCH OMRÅDETS KULTURVÄRDEN (PBL 2 OCH 8 KAP.)

Kvarteret Idun har varit föremål för förändringar under lång tid och inte minst de senaste fyrtio åren. Med skiftande behov och målet att skapa en effektivare intern logistik har de äldre mindre och fristående byggnaderna successivt ersatts av större som i flera fall är sammanbyggda med varandra. Kvarteret möter Fyrisån med en lägre bebyggelse medan dess inre och framförallt den nordöstra delen rymmer både högre och större byggnadsvolymer. Det nu aktuella planförslaget kan ses som en fortsättning på denna utveckling. Äldre mindre byggnader rivs för att ge plats åt nya större. Och för att möta den lägre bebyggelsen har volymerna i förslaget trappats ner mot söder.



Längdsektion som visar hur de föreslagna byggnadshöjderna och volymerna förhåller sig till de befintliga. Det svarta fältet till höger representerar de kvarvarande husen inom pensionärshemmet söder om planområdet. Illustration av Metod Arkitekter ur samrådshandlingarna (2025-01-09).

Stadsbilden längs Svartbäcksgatan skiftar, mycket på grund av det verksamhetsområde som ligger på den östra sidan. Gaturummet är stort och avstånden förstärks ytterligare av asfalterade parkeringsytor, cykelvägen och den djupa gräsklädda förgårdsmarken vid pensionärshemmet. Inslaget av träd är påtagligt, särskilt längs det västra körfältet som är Svartbäcksgatans ursprungliga sträckning. Breddningen med det östra körfältet gjordes för omkring trettio år sedan.



Vy längs Svartbäcksgatan söderut med kvarteret Idun närmast till höger i bild. Här syns det breda och brokiga gaturummet med de låga verksamhetslokalerna till vänster. Utöver dessa samt villorna i kvarteren intill är bebyggelsen generellt i tre-fyra våningar. Polishuset är det enda högre hus som kan jämföras med planförslagets punkthus, uppfört i tio våningar. Bild från Google Earth, hämtad 2025-10-11.

Ett genomförande av planen skulle leda till en förtätning och ökning av byggnadsvolymerna samtidigt som gaturummet blir tätare när förgårdsmarken mot Svartbäcksgatan tas i anspråk. Det tillbakadragna och beskedliga intryck som pensionärshemmet ger skulle ersättas av ett betydligt mer exponerat, storskaligt och stadsmässigt uttryck. Punkthuset med sina åtta våningar kommer att utmärka sig i närområdet. Liknande byggnadshöjder finns för närvarande bara i polishuset vid korsningen med Luthagsplanen. Även de lägre byggnaderna kommer att sticka ut till följd av de högre våningshöjderna trots att det finns hus i fyra våningar både inom kvarteret och i det omkringliggande området.

Sett till påverkan på stadsbilden bedöms planförslaget vara genomförbart i enlighet med PBL 2 kap. 6 §. Bedömningen baseras på att det befintliga intrycket är brokigt, kulturmiljöns läsbarhet är låg och att de kulturvärden som finns i området kring den angränsande delen av Svartbäcksgatan är låga.

Störst påverkan på området kulturvärden får rivningen av pensionärshemmets två byggnader. Med dem försvinner ytterligare en del av kvarteret Iduns 200-åriga historia av vård och omsorg. Byggnaderna är därtill välbevarade och ger fortfarande uttryck för 1950-talets planeringsideal och omsorgsfulla arkitektur och bostadsbyggande. En rivning kommer att medföra att kulturvärden försvinner även om pensionärshemmet inte pekats ut som särskilt värdefullt i vare sig detaljplanen, översiktsplanen eller någon inventering av Uppsalas bebyggelse. Här finns således en motsättning mellan planförslaget och PBL med avseende på 2 kap. 6§ som säger att ny bebyggelse skall placeras på den avsedda marken på ett sätt som är lämpligt med hänsyn till kulturvärdena på platsen.

Att gårdshuset bevaras är positivt för området kulturvärden men utan rivningsförbud, q- eller k-bestämmelser är dess framtid ändå oviss. Ett skydd i detaljplanen skulle avsevärt förbättra möjligheterna för ett bevarande vilket är av stor betydelse för den del av pensionärshemmet som inte berörs av planförslaget.

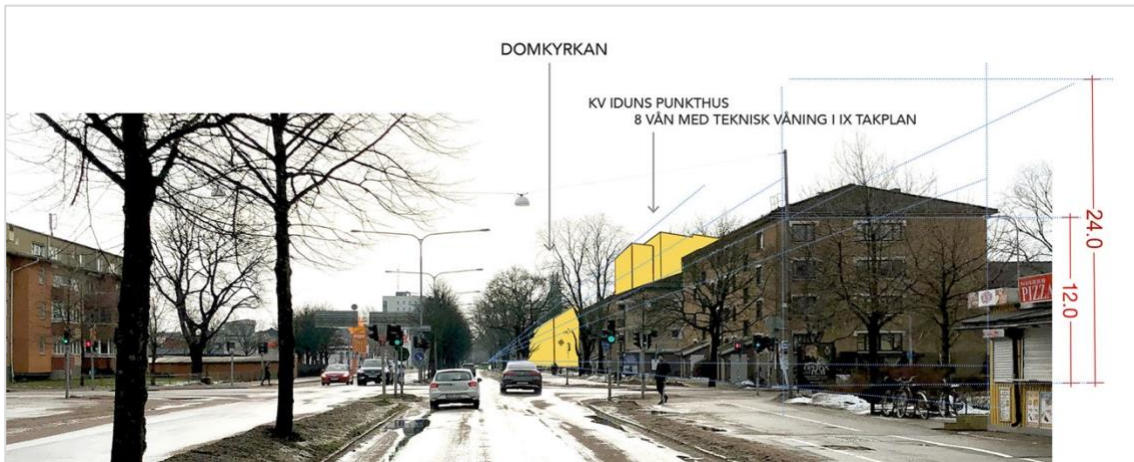
PLANFÖRSLAGETS PÅVERKAN PÅ RIKSINTRESSET (MB 3 KAP.)

Den av Riksantikvarieämbetet antagna formuleringen av riksintresset Uppsala stad är en kortfattad beskrivning av alla de fysiska lämningar som ger uttryck för stadens historia idag. I centrum står centralmaktens, domkyrko- och lärdomsstadens bebyggelse, men även bebyggelse- och stadsplanestrukturerna är av stor betydelse då de visar på stadens uppkomst och utveckling från medeltiden och framåt. I det fördjupade kunskapsunderlag som Länsstyrelsen Uppsala län tog fram år 2014 finns en mer långtgående tolkning av riksintressets motiv och uttryck. Och här finns även de *siktlinjer av särskild betydelse* som nämns ovan.

Kvarteret Idun saknar tydliga kopplingar till såväl centralmakten som domkyrko- och lärdomsstaden. Dessutom är bebyggelse- och stadsplanestrukturerna huvudsakligen från 1900-talets andra hälft. Bedömningen av planförslagets påverkan på riksintresset utgår därför från 1643 års regleringsplan med de raka tillfartsvägarna samt stadens siluett som den uppfattas när man rör sig norrifrån längs Svartbäcksgatan in mot stadskärnan.

Möjligheterna att se Uppsalas stadssiluett styrs helt av de topografiska förutsättningarna. De historiska landmärkena är ytterst medvetet placerade där de syns bäst. Slottet, som står på stadens högsta punkt, ligger 42 meter över havet medan domkyrkan ligger på en höjd 15 meter över havet. Som jämförelse ligger Stora torget 9 meter och det aktuella planområdet 8 meter över havet. Till detta skall läggas märkesbyggnadernas individuella höjder som i domkyrkans fall är 118 meter. Sett från Svartbäcksgatans högsta punkt, omkring 20 meter över havet eller 5 meter högre än domkyrkan, är Uppsalas stadssiluett tydlig. Den generella byggnadshöjd som länge varit rådande i Uppsala, fyra till sex våningar eller omkring 20 meter, är inte hög nog för att skymma siktlinjen från denna vypunkt. Detta förhållande förändras dock ju närmare stadskärnan man kommer. De topografiska skillnaderna är inte större än att befintlig bebyggelse och normalhöga träd begränsar siktlinjerna helt eller delvis beroende av var på Svartbäcksgatan man befinner sig (se sidan 9–10).

Som det framgår av Metod Arkitekters sammanställning *Siktlinje mot domkyrka (2025-09-08)* kommer byggnadsvolymer i planförslaget att skymma de nedre delarna av domkyrkan sett både från vy 1 och vy 2. De kommer däremot inte att skymma domkyrkans eller slottets siluett. Under den varma delen av året råder dock andra förhållanden då de föreslagna volymer helt eller delvis kommer att döljas av att träden har löv. Ett genomförande av planförslaget kommer således inte att påverka Uppsalas stadssiluett som den avses i länsstyrelsens fördjupade kunskapsunderlag för riksintresset.



Ovan: Vy 1 – Förslag med 8 + 1 vån:s punkthus. Svartbäcksgatan med Gamla Uppsalagatan mot domkyrkan. Här syns planförslagets påverkan på stadsbilden med domkyrkan i bakgrunden. Under årets varma månader skymmer träden domkyrkan helt.

Vänster: Utsnitt ur Vy 2 – Förslag med 8 + 1 vån:s punkthus. Svartbäcksgatan i höjd med Torbjörns torg mot domkyrkan. Här framgår planförslagets uppskattade påverkan på stadssiluetten.

Fotomontage av Metod Arkitekter 2025-09-08.

Bedömningen är att planförslaget får neutrala konsekvenser för riksintresset Uppsala stad. Skälen är att uttrycken för centralmakten, domkyrko- och lärdomsstaden samt de betydelsefulla väg- och bebyggelsestrukturerna förblir intakta samt att de föreslagna volymerna inte påverkar betydande siktlinjer eller stadens siluett. Ett genomförande av planförslaget minskar inte den riksintressanta kulturmiljöns läsbarhet i området mer än marginellt och riskerar därför inte att medföra en påtaglig skada.