

Uppsalahem AB

# HISTORISK INVENTERING, KV IDUN

Svartbäcken 36:46 och del av Svartbäcken 36:6, Uppsala kommun



2025-05-06



# HISTORISK INVENTERING, KV IDUN

Svartbäcken 36:46 och del av Svartbäcken 36:6, Uppsala kommun

Uppdragsnamn	Kv Idun
Uppdragsnummer	10382456
Författare	Johanna Rantala
Datum	2025-05-06
Ändringsdatum	-
Granskad av	Daniel Nordborg
Godkänd av	Victoria Runnäs

## KUND

### Uppsalahem AB

Susanna Waldersten, Projektutvecklare

072 2544112, [susanna.waldersten@uppsalahem.se](mailto:susanna.waldersten@uppsalahem.se)

## KONSULT

### WSP

WSP Sverige AB

Org nr: 556057-4880

[wsp.com](http://wsp.com)

## KONTAKTPERSONER

Victoria Runnäs, Uppdragsansvarig och handläggare

070 2726861, [Victoria.Runnas@wsp.com](mailto:Victoria.Runnas@wsp.com)

Johanna Rantala, Handläggare

070 2942540, [johanna.rantala@wsp.com](mailto:johanna.rantala@wsp.com)

## INNEHÅLL

<b>1</b>	<b>INLEDNING OCH SYFTE</b>	<b>4</b>
<b>2</b>	<b>OMRÅDESBESKRIVNING</b>	<b>4</b>
2.1	GEOLOGI OCH HYDROGEOLOGI	5
2.2	BRUNNAR OCH RECIPIENTER	6
2.3	SKYDDSVÄRDA OMRÅDEN	6
<b>3</b>	<b>HISTORISK VERKSAMHET</b>	<b>7</b>
3.1	SPILL, OLYCKOR, BRÄNDER	7
3.2	POTENTIELLT FÖRORENADE OMRÅDEN ENLIGT EBH-REGISTRET	7
3.3	TILLSYNSÄRENDEN ENLIGT UPPSALA KOMMUN	8
3.4	LAGRING OCH HANTERING AV KEMISKA PRODUKTER (INKL. BRÄNSLEN) SAMT AVFALL OCH OLJEAVSKILJARE	8
<b>4</b>	<b>TIDIGARE UNDERSÖKNINGAR INOM OMRÅDET</b>	<b>9</b>
<b>5</b>	<b>OMGIVANDE FASTIGHETER</b>	<b>10</b>
5.1	NUVARANDE VERKSAMHETER	10
5.2	HISTORISKA VERKSAMHETER	10
<b>6</b>	<b>SLUTSATSER OCH REKOMMENDATIONER</b>	<b>13</b>
	<b>REFERENSER</b>	<b>14</b>

# 1 INLEDNING OCH SYFTE

WSP Sverige AB (WSP) har på uppdrag av Uppsalahem AB (Uppsalahem) utfört en historisk inventering inom Kv Idun i Svartbäcken, Uppsala kommun.

Omkring 140 bostäder och mindre lokaler för centrumverksamheter planeras uppföras enligt detaljplan *Del av kvarteret Idun, södra* (Dnr PBN 2025-000290), för berört område utgör detta två lamell- och gårdshus i fyra till fem våningar samt ett punkthus i åtta våningar. Byggnader på platsen planeras att rivas. En gata inom kvarteret föreslås förändras och ge utrymme för gatuparkering samt en gång- och cykelbana.

Syftet med den historiska inventeringen har varit att utreda om det kan förekomma föroreningskällor som kan ha förorsakat föroreningsförekomst inom området. Den historiska inventeringen ligger till grund för framtagande av en provtagningsplan för en miljöteknisk markundersökning.

# 2 OMRÅDESBESKRIVNING

Detaljplaneområdet är beläget i stadsdelen Svartbäcken i Uppsala kommun och utgörs av fastighet Svartbäcken 36:46 samt en del av Svartbäcken 36:6, se Figur 1. Markytan består av mindre grönområden och asfalterade ytor och avgränsas i öst av Svartbäcksgatan som även går genom området. Ungefär 100 m väster om området återfinns Fyrisån och 100 m söder om området löper järnvägen.

Inom Kv Idun finns idag tre flervåningshus varav två utgörs av flerbostadshus med totalt 30 lägenheter och en byggnad vilken nyttjas till serviceboende. Det förekommer även en mindre byggnad vilken används som gemensamhetslokal och har två lägenheter.

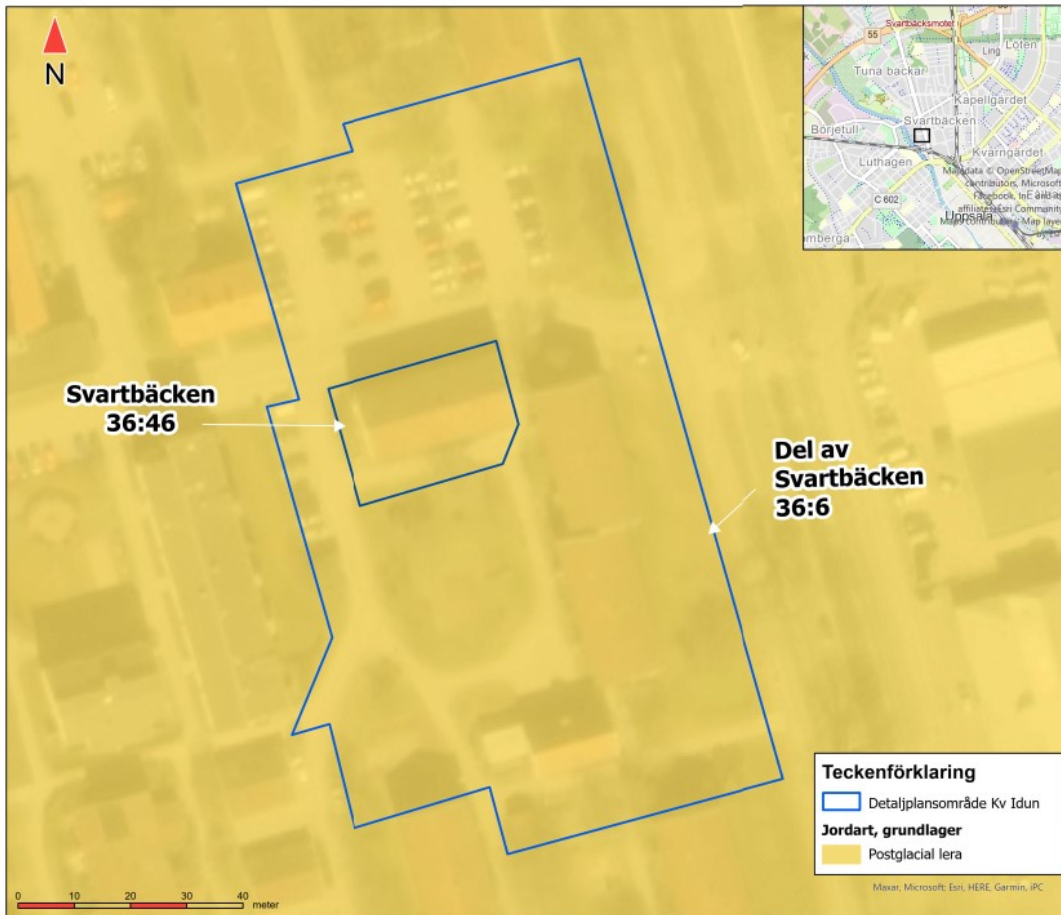
Flervåningshusen planeras att rivas och den mindre byggnaden avses bevaras enligt gällande planbeskrivning (Dnr PBN 2025-000290). Se Figur 1 för flygfoto över området och Tabell 1 för allmän information om fastigheten.

Tabell 1. Allmän information om fastigheten.

Fastighetsbeteckning:	Svartbäcken 36:46 och del av 36:6
Adress:	Svartbäcksgatan 50D, 753 33 Uppsala
Kommun:	Uppsala
Nuvarande ägare:	Uppsalahem
Antal byggnader:	4
Uppförande år:	1954 (enligt uppgift från beställaren)
Finns källarplan:	Ja <sup>1</sup>

<sup>1</sup> Enligt bygglovsritningar år 1983 (LOV 1983-037451).





Figur 2. Jordartskarta för fastighet Svartbäcken 36:46 och del av Svartbäcken 36:6 (Källa: SGU, 2025a).

## 2.2 BRUNNAR OCH RECIPIENTER

Enligt SGU:s brunnregister finns det inga brunnar registrerade inom detaljplaneområdet. Närmsta brunn (energibrunn) är belägen omkring 150 m öster om området. Ungefär 200–250 m norr om området finns ytterligare energibrunnar samt en brunn med "annan användning" (SGU, 2025c).

Närmaste ytvattenrecipient är Fyrisån (WA93715408) som rinner i nord-sydlig riktning ungefär 100 m väster om aktuellt område. Fyrisåns senaste ekologiska status från 2020 är måttlig och den kemiska statusen från 2021 uppnår ej god. Den kemiska statusen uppnår ej god på grund av att antracen, fluoranten, PFOS och tributyltennföreningar (TBT) har uppmätts i halter över gränsvärden. Vattenförekomsten uppnår dessutom ej god kemisk status på grund av att gränsvärdena för kvicksilver och polybromerade difenyletrar (PBDE) överskrider, vilket gäller för Sveriges alla vattenförekomster (VISS, 2025).

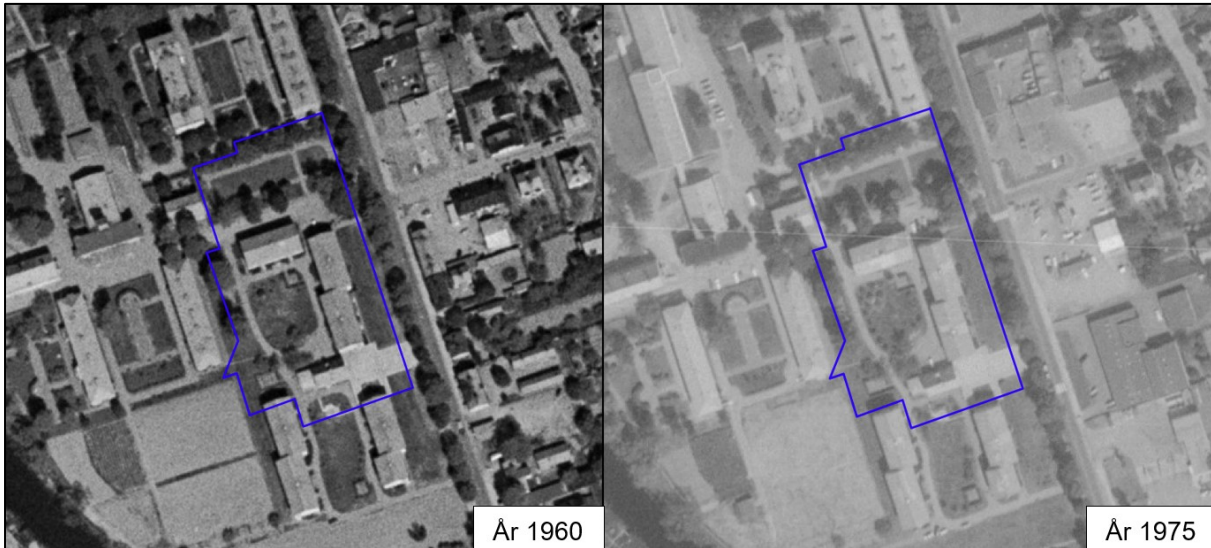
## 2.3 SKYDDSVÄRDA OMRÅDEN

Kv Idun ligger inom den yttre zonen av vattenskyddsområdet Uppsala- och Vattholmaåsarnas (som nyttjas för dricksvattenuttag) (VISS, 2025). Ungefär 2 km söder om området finns de närmsta naturreservaten (Stadsskogen, Gula stigen, Hågadalén-Nåsten mfl.). Det finns inga kulturresevat inom eller i direkt närhet till området (Skyddad natur, 2025).

Det finns inga forn- eller kulturhistoriska lämningar inom berört område. Närmsta fornlämning återfinns ungefär 170 m norr om området och utgörs av ett vägmärke (RAÄ, 2025).

### 3 HISTORISK VERKSAMHET

Figur 3a och 3b visar historiska flygfoton från omkring 1960 och 1975 över det aktuella området. Historiskt sett har markanvändningen varit densamma under denna tid.



Figur 3a och 3b. Historiska flygfoton över aktuellt område (blå linje) från ungefär 1960 (t.v.) och 1975 (t.h.) Källa: ©Lantmäteriet.

Enligt bygglovsritningar erhållna från Stadsbyggnadsförvaltningen i Uppsala kommun har ingen miljöfarlig historisk verksamhet bedrivits. Nuvarande byggnader har troligen uppförts runt samma årtal enligt nybyggnadskarta från 1954 (LOV 1940-010812).

Innan dagens markanvändning har de två östra byggnaderna nyttjats som pensionärshem och den norra som samlings-/affärslokal, enligt en bygglovsansökan från år 1983 (LOV 1983-037451). Den södra byggnaden ska ha nyttjats som servicebutik (under 1970- och 1980-talen) och mini-livsbutik enligt bygglovshandlingar från år 1995 (LOV 1995-000225). Det är okänt vad för verksamhet som bedrivits i den södra innan 1970-talet.

Vissa parkeringsytor som finns idag inom aktuellt detaljplaneområde (väster och nordöst om Svartbäcken 36:46) har troligen, enligt bygglovsanmälan från 2010, anlagts under/efter detta årtal (LOV 2012-013656-1, Dnr 2010/10321-1).

#### 3.1 SPILL, OLYCKOR, BRÄNDER

Det finns inga uppgifter om registrerade spill, olyckor eller bränder inom de aktuella fastigheterna hos Brandförsvaret Uppsala.

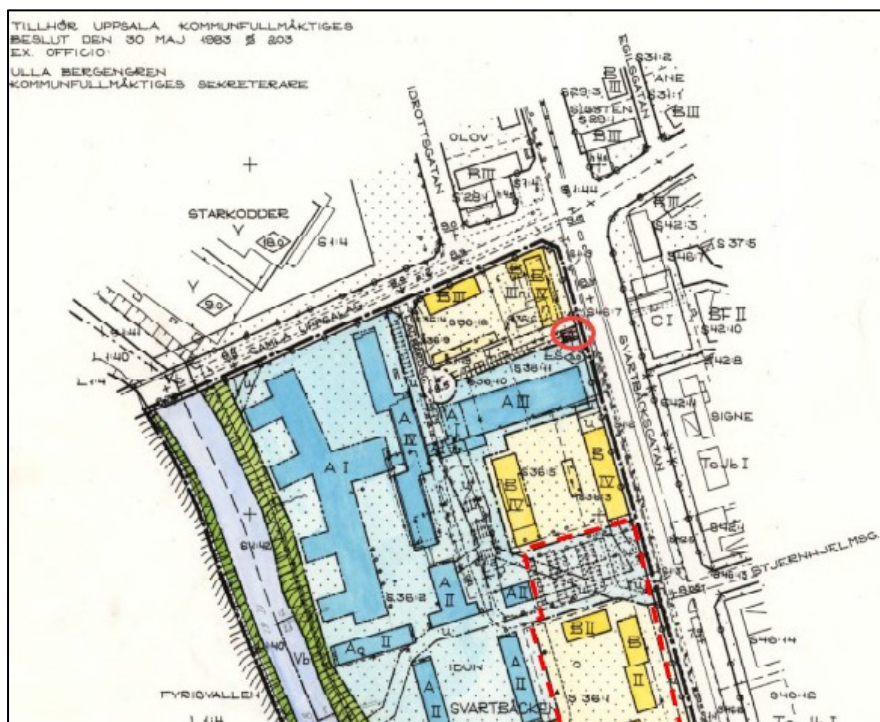
#### 3.2 POTENTIellt FÖRORENADE OMRÅDEN ENLIGT EBH-REGISTRET

Det finns inget objekt inom detaljplaneområdet enligt Länsstyrelsens EBH-register. Det finns däremot flera objekt inom angränsande fastigheter (Figur 6, kapitel 5).

### 3.3 TILLSYNSÄRENDEN ENLIGT UPPSALA KOMMUN

För båda fastigheterna har miljöförvaltningen (kommunens miljö- och hälsoskyddskontor) ett ärende kopplat till inventering av PCB (samt ett ärende kopplat till radon i flerbostadshus). PCB-inventeringen utfördes våren och sommaren 1998. Inga synliga utvändiga fogar förekom, ingen sanering erfordrades (Uppsala kommun, 1998).

Avseende fastighet 36:6 finns ett ärende avseende miljöskydd som gäller inspektion efter anmälan om oljefat utanför en transformatorstation. Ett oljefat var nästan tomt på sidan av en byggnad. Inget spill hade skett utan anledningen var på grund av oljebyte (Uppsala kommun, 1999). Det finns inga ytterligare uppgifter om denna transformatorstation hos kommunen eller miljöförvaltningen. Den kan eventuellt varit belägen norr om aktuellt detaljplaneområde (vid jämförelse mot en stadsplansritning från år 1983), se Figur 4.



Figur 4. Utklipp från stadsplan (Uppsala kommun, 1983). Röd cirkel anger transformatorstation (röd-streckad anger del av aktuellt område).

### 3.4 LAGRING OCH HANTERING AV KEMISKA PRODUKTER (INKL. BRÄNSLEN) SAMT AVFALL OCH OLJEAVSKILJARE

Enligt information från beställaren finns ingen uppgift om användning av kemikalier eller att någon oljeavskiljare ska ha funnits inom aktuellt detaljplaneområde.

När det gäller uppvärmning med eldningsolja är det troligt att det förekommit då de flesta bostadshus från den här tiden hade den typen av uppvärmning.

Det finns en lokal miljöstation inom detaljplaneområdet (väster om flervåningshusen) som ersatt ett f.d. soprum, enligt en bygglovsansökan från 2010 (Dnr 2010/10321-1). Av de uppgifter som återfunnits är det troligen avsett för insamling av hushållsavfall (s.k. miljöstuga).

Det har inte återfunnits några övriga uppgifter om lagring och hantering av kemiska produkter (inkl. bränslen) m.m inom aktuellt detaljplaneområde.

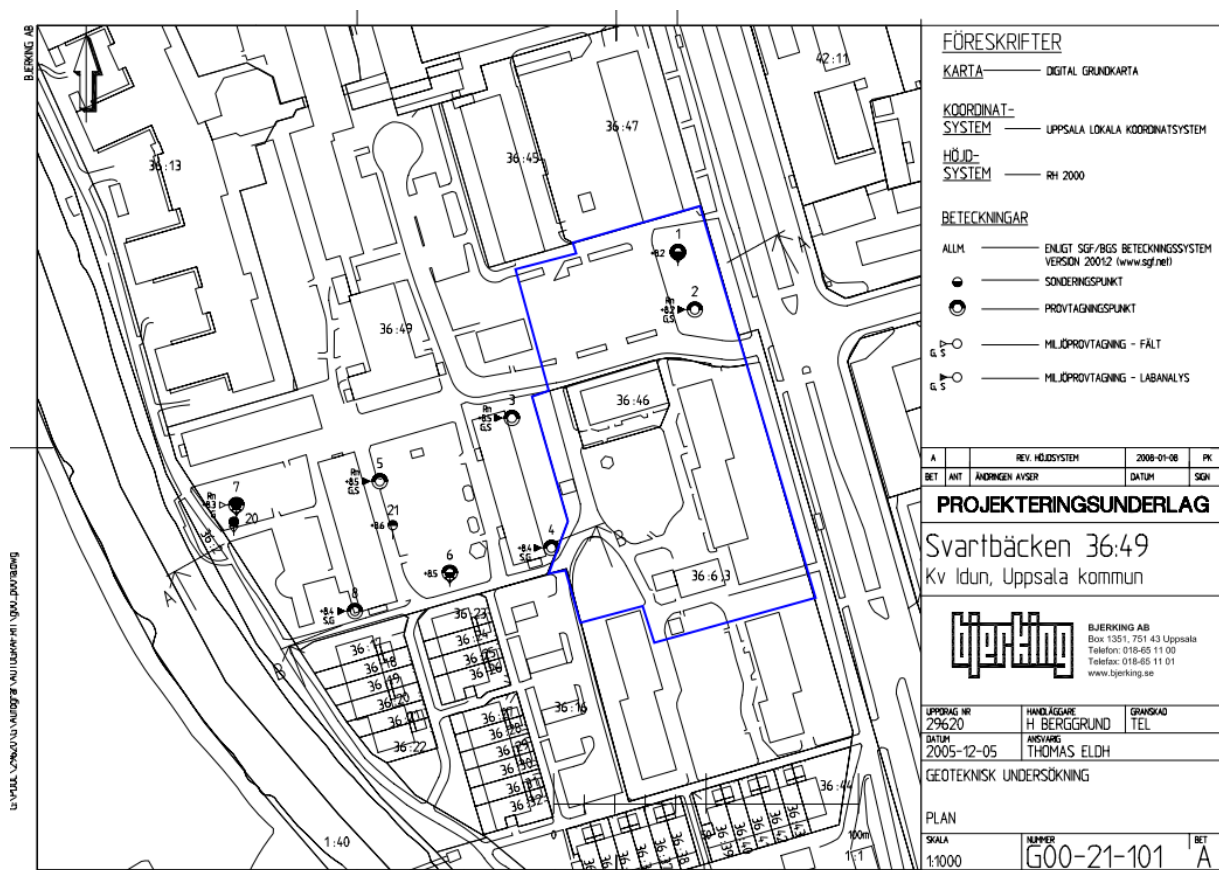
## 4 TIDIGARE UNDERSÖKNINGAR INOM OMRÅDET

Bjerkning har år 2005 utfört en miljöteknisk och geoteknisk markundersökning i närhet till samt i norra delen av aktuellt detaljplaneområde.

Jordprovtagning utfördes i fem provpunkter med borrhandsvagn utrustad med jordskrub. Utvalda prover analyserades avseende metaller (As, Cd, Co, Cr, Cu, Hg, Ni, Pb, V och Zn), alifatiska kolväten samt totalsvavel. Vid provtagningen påträffades yligt grundvatten i fyllnadsjord ovan underliggande lera.

Vid jämförelse med Naturvårdsverkets riktvärde för KM samt MKM (aktuella riktvärden, senast uppdaterade 2024) visade utförda analyser på jordproverna på halter av bly över KM samt MKM i provpunkt 3 respektive 4 på djup 0,0–1,0 m u my. Dessa provpunkter är belägna vid en byggnad direkt väster om aktuellt område, se Figur 5. Där påträffades tegelrester. Cancerogena PAH:er uppmättes i halter över KM i provpunkt 3 enligt riktvärden vid undersökningstillfället (riktvärden aktuella år 2005). Uppmätt halt var 0,66 mg/kg Ts. Idag finns inget riktvärde avseende cancerogena PAH:er. Analyserat jordprov från övriga provpunkter visade inte på förhögda halter metaller eller alifatiska kolväten.

Undersökningen visade även att undersökt lerjord vid provpunkt 2 och 8 var sulfidhaltig från 2,0 m u my och hade en svavelhalt mellan 0,069–1,15 %.



Figur 5. Utklipp från Bjerkings geotekniska rapport med utförda provpunkter i undersökningen 2005. Blått område representerar nu aktuellt detaljplaneområde för Kv Idun.

## 5 OMGIVANDE FASTIGHETER

I kapitlet nedan sammanfattas informationen om närliggande fastigheter till Kv Idun.

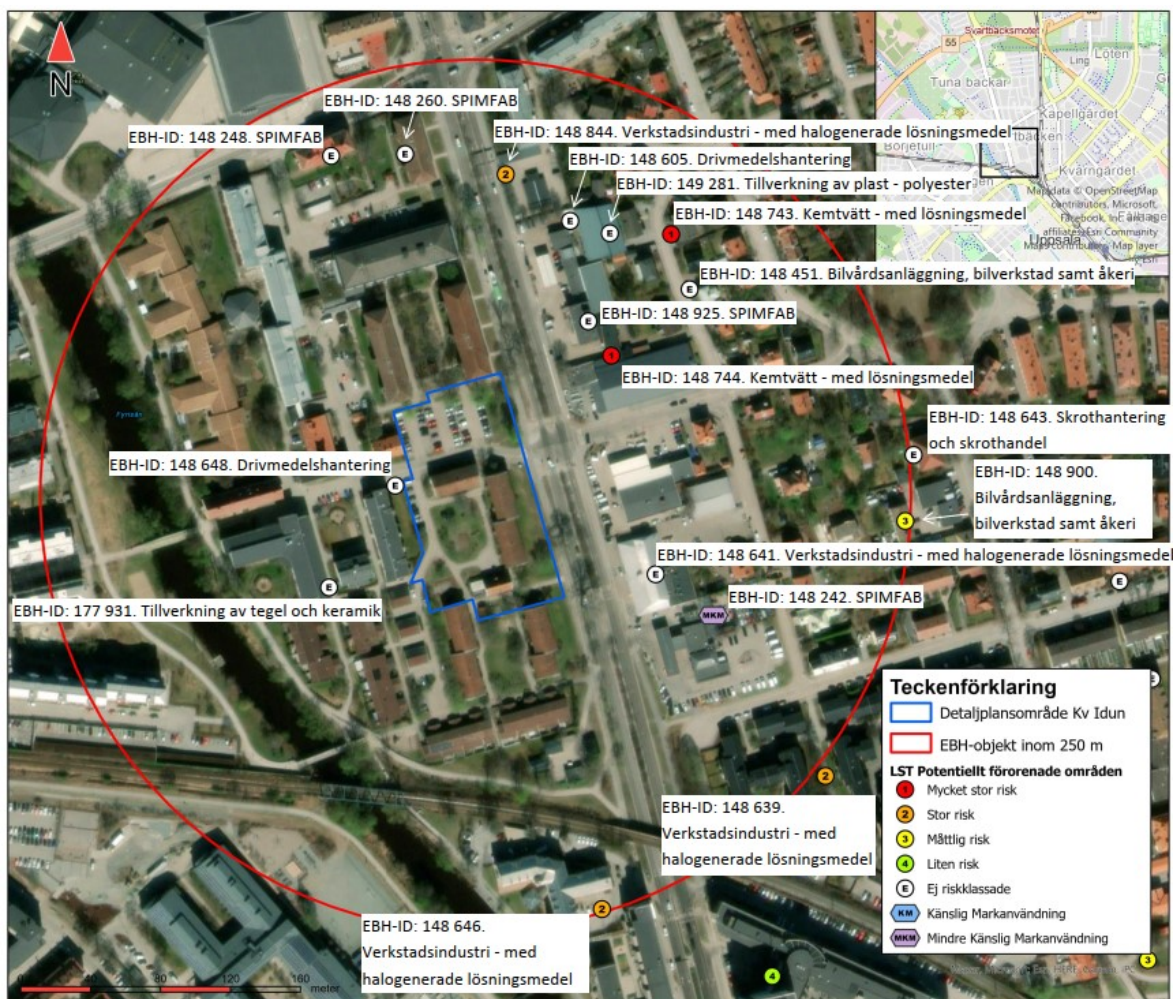
### 5.1 NUVARANDE VERKSAMHETER

Söder om detaljplaneområdet fortsätter bostadsområdet. I väst återfinns också bostäder, ett äldreboende och ett seniorboende innan Fyrisån tar vid. Norr om Svartbäcksgatan finns en rad olika verksamheter som omfattar förskola, korttidsboende, seniorboende, äldreboende, apotek och vårdcentral. Öster om Svartbäcksgatan finns tre bensinstationer och flera andra verksamheter och bostäder.

### 5.2 HISTORISKA VERKSAMHETER

Historiskt sett har omkringliggande fastigheter också varit bebyggda enligt Lantmäteriets historiska flygfoton från omkring 1960 och 1975. Flera verksamheter har varit verksamma på intilliggande fastigheter så som kemptvättar och bensinstationer.

I närhet till detaljplaneområdet finns flertalet identifierade och riskklassade objekt i Länsstyrelsens databas över förorenade områden. En avgränsning med en radie på 250 m från aktuellt område har gjorts och dessa objekt kan ses i Tabell 2 tillsammans med en kort beskrivning av verksamheten och branschtypiska föroreningar från Naturvårdsverkets branschlista för förorenade områden (2025). Lokalisering av objekten kan ses i Figur 6.



Figur 6. Potentiellt förorenade områden inom och i närhet till aktuellt detaljplaneområde med en radie på 250 m från detaljplaneområdets mitt (Källa: Länsstyrelsen EBH-stödet och ESRI kartunderlag).

Tabell 2. Objekt ur Länsstyrelsens EBH-arkiv (2025) för de objekt som är belägna närmast detaljplaneområdet med en radie på 250 m från områdets mitt. Studera tabellen tillsammans med Figur 6.

Objekts-id i EBH-arkivet (Riskklass)	Verksamhet – primär bransch	Branschtypiska föroreningar	Tillägg efter utdrag från länsstyrelsen
148 648 (E)	Drivmedelshantering	Alifatiska kolväten, Aromatiska kolväten	F.d. bensinstation (1961, 66, 70, 72, 76/77) <sup>2</sup> , bilverkstad (1982/83). Färghandel (1950-1960/70). Grafisk industri (tryckeri) mellan 1988–1999.
177 931 (E)	Tillverkning av tegel och keramik	Tungmetaller, PAH, Pentaklorfenol, Trikloretan	Tegelbruk aktivt från omkring år 1850–1900. Produktion av röda tegelprodukter. Lertäkt fanns förmodligen söder om bruket. Enligt en karta över verksamhetens omfattning angränsar den till aktuell fastighet Svartbäcken 36:6.
148 641 (E)	Verkstadsindustri - med halogenerade lösningsmedel	Klorerade alifater (Tri- och Tetrakloreten, Dikloreten), Alifatiska kolväten, PAH	Bensinstationer och JF Jansson Rör i drift. Okänt om halogenerade lösningsmedel har använts.
148 242 (MKM)	SPIMFAB	Alifatiska kolväten, Aromatiska kolväten, PAH	Bensinstation lades ned 1972. SPIMFAB har sanerat på platsen. Kommunen har gjort inspektioner efteråt och allt var okej. Saneringsmål MKM. 4 st cisterner upptogs och utgrävning av förorenad jord.
148 744 (1)	Kemtvätt - med lösningsmedel	Klorerade alifater (Tri- och Tetrakloreten, Dikloreten), Alifatiska kolväten	Drift mellan 1940-talet och 1976. Varnolen och PCE har använts. Miljöteknisk markundersökning motsvarande MIFO 2 utförd av Golder Associates 2011. Orsakat förorening av klorerade alifater och petroleumkolväten. Risk för spridning till Fyrisån. Nuvarande verksamhet: Lasergame.
148 925 (E)	SPIMFAB	Alifatiska kolväten, Aromatiska kolväten, PAH	F.d. bilverkstad och bensinstation. Undersökt och avslutat av SPIMFAB pga rent.
148 451 (E)	Bilvårdsanläggning, bilverkstad samt åkeri	Alifatiska kolväten, PAH	Verksam mellan omkring 1968–1982.
148 743 (1)	Kemtvätt - med lösningsmedel	Klorerade alifater (Tri- och Tetrakloreten, Dikloreten), Alifatiska kolväten	Drift mellan 1932–1976. Varnolen (bensenbaserat), bensin, TCE och ev. PCE har använts. Byggnaden brann 1986. Rivning och bortschaktning av massor. Miljöteknisk markundersökning utförd 2022 och 2023. PFAS uppmätt <KM i jord.
149 281 (E)	Tillverkning av plast - polyester	Aromatiska kolväten (Bensen, Xylen, Toluén)	Tillverkning av möbeltassar sedan 1980/81. Fortfarande i drift 2013, Skotten Plast AB.
148 650 (E)	Drivmedelshantering	Alifatiska kolväten, Aromatiska kolväten	Samlat objekt för fler verksamheter som även finns som egna EBH-objekt. Verksamheter som kemtvätt, mattvätt, bilverkstad, motorfirma mm. Flera verksamheter verksamma ännu.

<sup>2</sup> I MIFO-blanketten för EBH-objekt (Id-nr: 148 648) finns ingen ytterligare information eller historik om den bensinstation som ska ha funnits mellan 1961–1977.

Objekts-id i EBH-arkivet (Riskklass)	Verksamhet – primär bransch	Branschtypiska föroreningar	Tillägg efter utdrag från länsstyrelsen
148 844 (2)	Verkstadsindustri - med halogenerade lösningsmedel	Klorerade alifater (Tri- och Tetrakloreten, Dikloreten), Alifatiska kolväten, PAH	Smides- och mekanisk verkstad, svetsning i drift mellan 1941–1969. Verkstadsbyggnaden är riven, nybyggt efter 1969. I dagsläget bostadsbebyggelse. Ingen miljöteknisk markundersökning utförd.
148 260 (E)	SPIMFAB	Alifatiska kolväten, Aromatiska kolväten, PAH	Bensinstation, driftslut 1980. Projektet avslutat 2002 pga "övriga skäl", (dubbelbokat, enl. SPIMFAB). Miljöteknisk markundersökning utförd 1998 av Golder Grundteknik AB. Förhöjda halter aromater och cancerogena PAH:er påträffades.
148 248 (E)	SPIMFAB	Alifatiska kolväten, Aromatiska kolväten, PAH	Bensinstation, driftslut 1979. Undersökt av SPIMFAB 1998, inga halter upptäcktes som bedömdes föranleda efterbehandlingsåtgärder.
148 643 (E)	Skröthantering och skrothandel	Alifatiska kolväten, Bly (Pb)	Osäkert om det bedrivits skrot på platsen. Troligen endast en mycket liten verksamhet eller endast affär.
148 900 (3)	Bilvårdsanläggning, bilverkstad samt åkeri	Alifatiska kolväten, PAH	Bilverkstad, fortfarande i drift sedan 1963. Inga smörjgropar finns eller har funnits. Finns oljeavskiljare. Ovanpå verkstaden finns bostadslägenheter.
148 639 (2)	Verkstadsindustri - med halogenerade lösningsmedel	Klorerade alifater (Tri- och Tetrakloreten, Dikloreten), Alifatiska kolväten, PAH	Bedrivits industriell verksamhet mellan 1940–1970. Tillverkning av karosserier och delar till bilar, motorer, pumpar, fläktar mm. Metallbearbetning, ugnar, sten- och mineralbearbetning. Tillverkning av band (vävda etiketter och turistmärken) fram till 1976. Metallsrot från bilar såldes till järnverk. Det mesta av industribebyggelsen revs troligen 1970-1975 när det planerades för bostäder. År 2000 påträffades en oljetank i marken, jord schaktades ur och efter kontroll fanns det ingen misstanke om att förorening lämnats kvar efter schakt.
148 646 (2)	Verkstadsindustri - med halogenerade lösningsmedel	Klorerade alifater (Tri- och Tetrakloreten, Dikloreten), Alifatiska kolväten, PAH	Verksam mellan 1900-talet och 1970/80-talet. Skofabrik, elektromekaniska verkstäder, gummiverkstad, bensinstation, bekämpningsmedelslager, motorverkstad, billackerare, plåtslagare och tryckeri. Det är okänt om halogenerade lösningsmedel använts på platsen samt hur mycket bekämpningsmedel som lagrats. Rivning av byggnader och schaktning av massor i samband med bygget av Luthagsesplanaden/Råbyvägen. Miljöteknisk markundersökning utförd 2008 och 2013. Förhöjda halter av kvicksilver, bly och zink har påträffats. Delåtgärd pågående, området bebyggs för bostäder (2023).

## 6 SLUTSATSER OCH REKOMMENDATIONER

Inom detaljplaneområdet har ingen verksamhet förekommit som misstänks ha kunnat föranleda någon omfattande föroreningsförekomst. Det finns däremot flera identifierade verksamheter enligt EBH-registret i närhet till detaljplaneområde. Det bedöms vara det ytliga grundvattnet i området som kan ha relevans för spridning in till detaljplaneområdet och eventuell påverkan på planerad byggnation. Hur sådant vatten rör sig i marken kan ofta variera lokalt. Spridning från EBH-objekten (särskilt de mest närliggande) in till detaljplaneområdet kan inte uteslutas.

Diffus förorenings-spridning kan förekomma från t.ex. trafik/vägar och förorening kan ha tillförts platsen om förorenad jord nyttjats för utfyllnad. Enligt Länsstyrelsens MIFO-blankett har ett tegelbruk varit aktivt mellan 1850–1900, beläget väster om detaljplaneområdet, och en lertäkt fanns troligen söder om bruket. Tidigare undersökningar av liknande platser har erfarenhetsmässigt visat att föroreningsbilden kan vara heterogen.

Den PCB-inventering som gjordes 1998 visade på att inga synliga utvändiga fogar kunde ses. Trots detta rekommenderas analys av PCB i området sett till byggnadernas ålder.

När det gäller uppvärmning med eldningsolja är det troligt att det förekommit då de flesta bostadshus från den här tiden hade den typen av uppvärmning. Att hantering av sådan olja skulle givit upphov till omfattande föroreningsförekomst mer än lokala spill bedöms dock som osannolikt.

En tidigare undersökning på angränsande fastighet (kapitel 4) har visat på förorening av bly i fyllnadsjord väster om aktuellt område, i närhet till ett tidigare tegelbruk (EBH-id: 177 931) samt bensinstation/bilverkstad (EBH-id: 148 648). Denna förorening är inte avgränsad i plan eller djup och det går inte att utesluta att förorening av bly kan finnas inom detaljplaneområdet. Sulfidhaltig lera påträffades även från två meters djup vid undersökningen.

Andra potentiella föroreningsämnen som potentiellt och erfarenhetsmässigt bedöms kunna förekomma inom området är metaller, alifatiska och aromatiska kolväten, PCB, PAH samt klorerade alifatiska kolväten.

Sentida undersökningar inom Uppsala tätort har påvisat förekomst av PFAS i jord och grundvatten utan tydlig förekomst av misstänkt förorenad plats i form av brandbekämpning eller dylikt. Analys av PFAS och analys avseende sulfidjord rekommenderas för att ge en första bild av hantering av överskottsmassor i senare skede. Närliggande mottagningsanläggningar i Uppsala kan inte ta emot massor om PFAS inte har analyserats i jorden.

Val av provtagningsplatser samt urval och antal kemiska laboratorieanalyser redovisas i provtagningsplanen för fältarbetet.

## REFERENSER

Följande referenser, intervjuer, databaser, rapporter och andra dokument har granskats och är refererade till i rapporten.

Referens	Datum	Utgiven av / Kommentar
Beställare, Uppsalahem	2025-04-24	Information i mail (ev. interna ledningar, historisk uppvärmning, kemikalielagring/-användning m.m.)
Brandförsvaret Uppsala	2025-04-24	Information i mail (om ev. spill, olyckor, bränder m.m)
Länsstyrelsen, Uppsala län	2025-04-24	Information i mail (EBH-underlag)
Miljöförvaltningen, Uppsala kommun	2025-04-24	Information i mail (tidigare/nuvarande ärenden, undersökningar, rapporter m.m)
Stadsbyggnadsförvaltningen (Plan- och byggnadsnämndens avdelning för bygglovs- och tillsynsärenden), Uppsala kommun	2025-04-28 2025-04-29	Information i mail (bygglovsritningar)
Internet-källor	Datum (senast inhämtat)	Utgiven av / Kommentar
<a href="http://www.lantmateriet.se">www.lantmateriet.se</a>	2025-04-22	Lantmäteriet / Historiska kartor avseende aktuell fastighet, referensår 1960 och 1975
<a href="http://www.raa.se">www.raa.se</a>	2025-04-22	Riksantikvarieämbetet (RAÄ) / Kartor över fornminnen avseende aktuell fastighet
<a href="http://www.sgu.se">www.sgu.se</a>	2025-04-22	SGU / Kartor med information om geologi, brunnar avseende aktuell fastighet
<a href="http://www.skyddadnatur.se">www.skyddadnatur.se</a>	2025-04-22	Naturvårdsverket / Kartor över skyddad natur
<a href="http://www.viss.lansstyrelsen.se">www.viss.lansstyrelsen.se</a>	2025-04-22	Länsstyrelserna / Karta över potentiellt förorenade områden avseende aktuell fastighet samt omkringliggande fastigheter
<a href="https://www.uppsala.se/bygga-och-bo/samhallsbyggnad-och-planering/detaljplaner-program-och-omradesbestammelser/hitta-detaljplaner-och-omradesbestammelser/2025/del-av-kvarteret-idun-sodra/">https://www.uppsala.se/bygga-och-bo/samhallsbyggnad-och-planering/detaljplaner-program-och-omradesbestammelser/hitta-detaljplaner-och-omradesbestammelser/2025/del-av-kvarteret-idun-sodra/</a>	2025-04-22	Uppsala kommun, Dnr PBN 2025-000290 / Samrådshandlingar (t.ex. planbeskrivning, plankarta)
Dokument	Datum	Utgiven av / Kommentar
Branschlista förorenade områden	2025	Naturvårdsverket
Degens tvätt, Svartbäcken 24:6 i Uppsala, Miljöteknisk markundersökning MIFO Fas 2.	2011	Golder Associates

Referens	Datum	Utgiven av / Kommentar
Drivmedelsbolagens undersökningar och saneringar av förorenade bensinstationer	2014	Rapport över inom SPIMFAB sanerade bensinstationer i Sverige
Kontroll av markförorening vid oljetank	2000-11-23	Bjerking AB
Kompletterande Markmiljöundersökning Metropolitan Uppsala	2013-10-30	NCC
LOV 1983-037451 (bygglovshandlingar)	1983-11-15	Stadsbyggnadsförvaltningen, Uppsala kommun / Bygglovsansökan (Svartbäcken 36:1, Hus 1,2,3 och 5)
LOV 1995-000225 (bygglovshandlingar)	1995-06-08	Stadsbyggnadsförvaltningen, Uppsala kommun / Bygglovsansökan och delegationsbeslut (Svartbäcken 36:6)
LOV 2012-013656-1 (bygglovshandling, Dnr 2010/10321-1)	2010	Stadsbyggnadsförvaltningen, Uppsala kommun / Bygglovsansökan (Nybyggnad av miljöstation och rivning av soprum samt anläggande av parkeringsplatser, Svartbäcken 36:6)
MIFO objektutdrag, EBH-ID 148 242	2007-12-14	Länsstyrelsen Uppsala län
MIFO objektutdrag, EBH-ID 148 648	2011-04-14	Länsstyrelsen Uppsala län
MIFO objektutdrag, EBH-ID 148 931	2014-05-12	Länsstyrelsen Uppsala län
MIFO objektutdrag, EBH-ID 148 642	2013-09-16	Länsstyrelsen Uppsala län
MIFO objektutdrag, EBH-ID 148 744	2005-04-21	Länsstyrelsen Uppsala län
MIFO objektutdrag, EBH-ID 148 925	2013-10-01	Länsstyrelsen Uppsala län
MIFO objektutdrag, EBH-ID 148 451	2004-11-24	Länsstyrelsen Uppsala län
MIFO objektutdrag, EBH-ID 148 743	2013-10-01	Länsstyrelsen Uppsala län
MIFO objektutdrag, EBH-ID 148 281	2010-02-23	Länsstyrelsen Uppsala län
MIFO objektutdrag, EBH-ID 148 650	2013-09-30	Länsstyrelsen Uppsala län
MIFO objektutdrag, EBH-ID 148 844	2013-08-28	Länsstyrelsen Uppsala län
MIFO objektutdrag, EBH-ID 148 260	2007-12-17	Länsstyrelsen Uppsala län
MIFO objektutdrag, EBH-ID 148 248	2007-12-17	Länsstyrelsen Uppsala län
MIFO objektutdrag, EBH-ID 148 643	2014-02-14	Länsstyrelsen Uppsala län
MIFO objektutdrag, EBH-ID 148 900	2013-09-13	Länsstyrelsen Uppsala län
MIFO objektutdrag, EBH-ID 148 639	2013-09-02	Länsstyrelsen Uppsala län
MIFO objektutdrag, EBH-ID 148 646	2013-03-17	Länsstyrelsen Uppsala län
Miljöteknisk markundersökning av fastigheten Svartbäcken 36:48 i Uppsala	1998-11-18	Golder Associates

Referens	Datum	Utgiven av / Kommentar
Nybyggnadskarta, Svartbäcken 36:1	1954-12-20	Stadsbyggnadsförvaltningen, Uppsala kommun (LOV 1940-010812)
Oljefat i transformatorstation Svartbäcksgatan 66, Svartbäcken 36:6	1999-02-09	Uppsala kommun, miljöförvaltningen. Diarienum: 1999-000158
PCB-inventering inom Uppsalahem	1998	Uppsala kommun, miljöförvaltningen. Diarienum: 2008-4309 och 2008-4310
PM miljöteknisk markundersökning, Svartbäcken 36:49 Kv Idun, Uppsala kommun.	2005-12-05	Bjerking AB
Plankarta	2025-01-09	Uppsala kommun. Diarienum: PBN 2025-000290
PM Geoteknik, Svartbäcken 36:49 Kv Idun, Uppsala kommun	2005-12-06	Bjerking AB
PM Kompletterande miljöteknisk undersökning, Aros färgeri och kemiska tvätt	2023-06-29	Bjerking AB
Saneringsrapport SPIMFAB 12-3769, Svartbäcken 46:3, Uppsala.	2009-07-08	Bjerking AB
Stadsplansritning <i>Kv Idun. Uppsala kommun Förslag till stadsplan. PL. 11 F.</i> (sökord: transformatorstation Kv Idun).	1983 (rev., upprättad dec 1982)	Uppsala kommun