

Handläggare
Åström Sinisalo Tobias

Datum
2016-01-13

Diarienummer
AMN-2015-0391

Arbetsmarknadsnämnden

Uppföljning ekonomiskt bistånd och arbetsmarknad 2015

Förslag till beslut

Arbetsmarknadsnämnden föreslås besluta

att lägga informationen till handlingarna.

Sammanfattning

I bilaga 1 redovisas antal hushåll, orsaker till och kostnader för ekonomiskt bistånd samt volymer inom kommunens arbetsmarknadsverksamhet.

Kostnaderna totalt för utbetalt ekonomiskt bistånd har ökat 2015 jämfört med 2014.

Antalet unika hushåll med försörjningsstöd (ej flykting) är färre 2015 än 2014. Fler hushåll behöver dock försörjningsstöd fler månader 2015 så genomsnitt antal hushåll per månad med försörjningsstöd (ej flykting) uppgår till detsamma som 2014. Genomsnittskostnaden per månad och hushåll för utbetalt försörjningsstöd (ej flykting) 2015 är ungefär lika som för 2014.

Antalet unika hushåll med försörjningsstöd flykting är klart fler 2015 än 2014 beroende på flyktingströmmarna i världen. Genomsnittskostnaden per månad och hushåll för utbetalt försörjningsstöd flykting är klart högre 2015 än för 2014.

Andel som avslutade från kommunens arbetsmarknadsverksamhet pga arbete eller studier var högre 2014 jämfört med 2015. Det är speciellt andelen som avslutar pga av studier som har minskat.

Arbetsmarknadsförvaltningen

Lena Winterbom
Direktör

Handläggare
Tobias Åström Sinisalo

Datum
2016-01-13

Diarienummer
AMN-2015-0391

Uppföljning av ekonomiskt bistånd¹ per december 2015

Kostnaderna totalt för utbetalt ekonomiskt bistånd har ökat 2015 jämfört med 2014.

Antalet unika hushåll med försörjningsstöd (ej flykting) är färre 2015 än 2014. Fler hushåll behöver dock försörjningsstöd fler månader 2015 så genomsnitt antal hushåll per månad med försörjningsstöd (ej flykting) uppgår till detsamma som 2014. Genomsnittskostnaden per månad och hushåll för utbetalt försörjningsstöd (ej flykting) 2015 är ungefär lika som för 2014.

Antalet unika hushåll med försörjningsstöd flykting är klart fler 2015 än 2014 beroende på flyktingströmmarna i världen. Genomsnittskostnaden per månad och hushåll för utbetalt försörjningsstöd flykting är klart högre 2015 än för 2014.

Antal barnfamiljer som är behov av ekonomiskt bistånd har ökat under 2015 jämfört med 2014.

Andel som avslutade från kommunens arbetsmarknadsverksamhet pga arbete eller studier var högre 2014 jämfört med 2015. Det är speciellt andelen som avslutar pga av studier som har minskat.

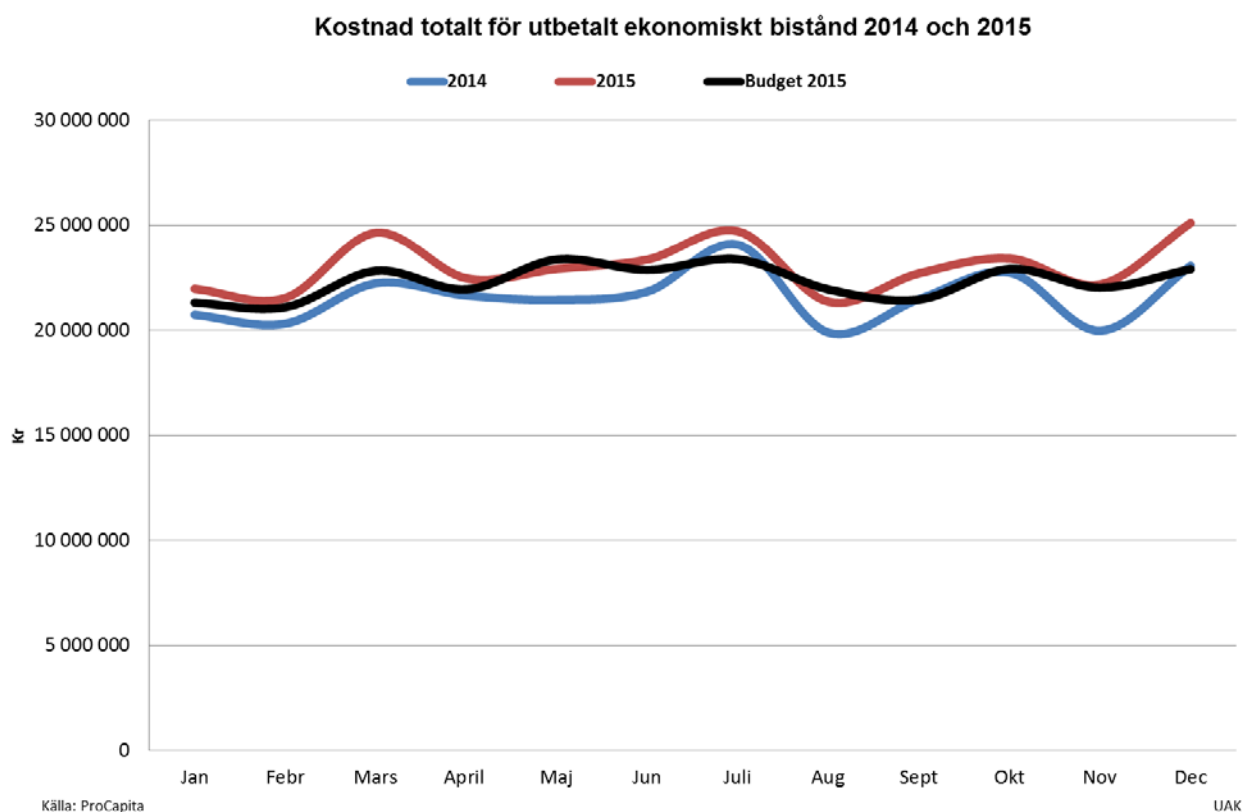
I denna rapport så finns det diagram som visar ett genomsnittindex för andra kommuner för att få en uppfattning om Uppsala kommuns resultat jämfört med andra jämförbara kommuner. Genomsnittindex bygger på genomsnittet för sju andra kommuner som utifrån Uppsala ingår i jämförelsegruppen Liknande kommuner IFO (Individ och familjeomsorg) som är framtagen av Kommun- och landstingsdatabasen (Kolada). Jämförelsegruppen består av de kommuner om mest liknar Uppsala utifrån strukturårsjusterad standardkostnad för IFO samt befolkningsstorlek. Standardkostnad är ett statistiskt mått på den förväntade kostnaden för verksamheten utifrån strukturella faktorer vid en genomsnittlig effektivitets- och ambitionsnivå. I jämförelsegruppen ingår Linköping, Örebro, Västerås, Jönköping, Borås, Umeå och Huddinge.

Antal hushåll som får ekonomiskt bistånd som presenteras i denna månadsrapport är hämtad från registerutdrag ur verksamhetens handläggarssystem ProCapita. De hushåll som rapporteras är hushåll som fått en utbetalning av ekonomiskt bistånd den månad redovisningen avser. Hushåll som får avslag eller inte lämnat in ansökan om ekonomiskt bistånd den aktuella månaden är inte inräknade. Observera att uppgifter för kostnad och antal hushåll för den senaste månaden är preliminära. Siffrorna justeras vid nästa månadsrapport.

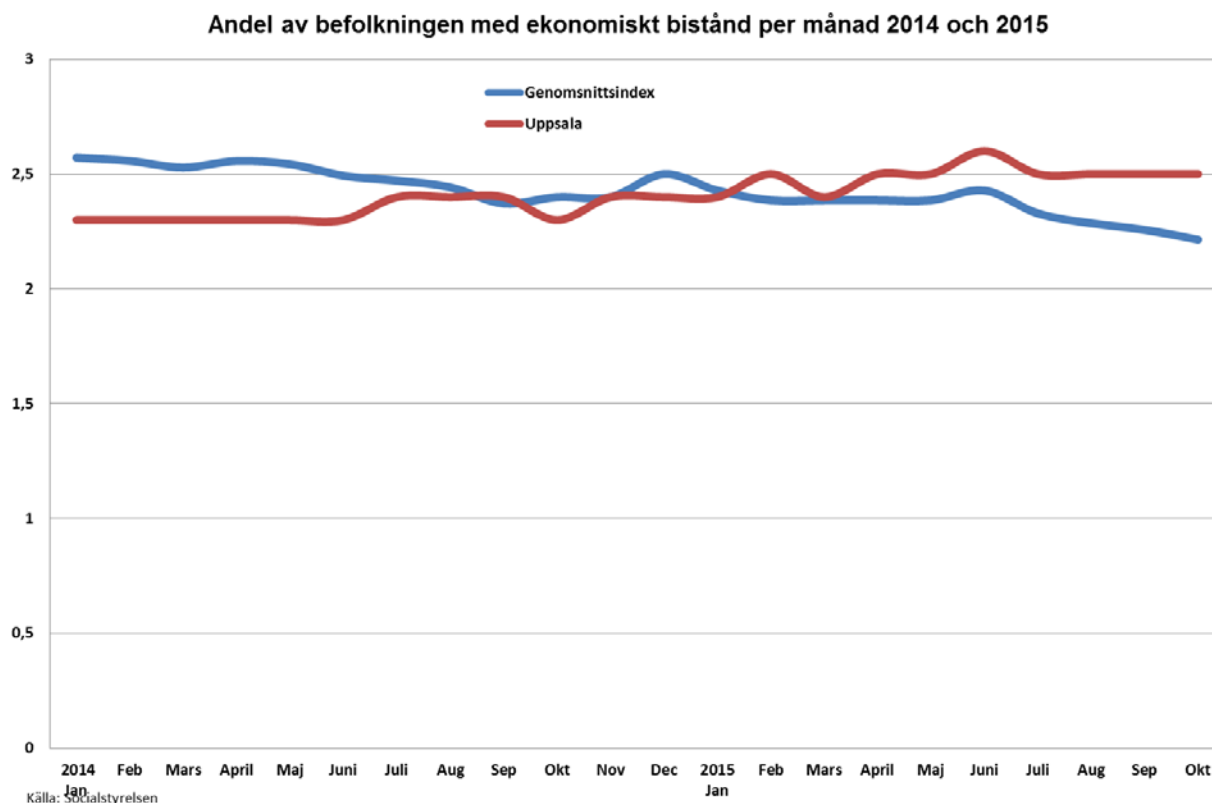
¹ Med ekonomiskt bistånd avses försörjningsstöd och ekonomiskt bistånd till livsföring i övrigt, flyktingar inkluderat.

Det finns även två diagram som illustrerar antal hushåll med insatsen ekonomiskt bistånd. I insatsen ekonomiskt bistånd ingår inte bara hushåll som får en utbetalning av ekonomiskt bistånd utan även hushåll som t ex får avslag eller inte lämnat in ansökan den aktuella månaden men gjort det tidigare och det finns ett öppet ärende. I dessa ärenden ingår mer eller mindre omfattande handläggning. Det finns ytterligare ärenden som innebär handläggning som inte ingår i insatsen ekonomiskt bistånd t ex hushåll vid inledande faser vid en förstagångsansökan.

Kostnaderna totalt för utbetalt ekonomiskt bistånd 2015 är något högre än för 2014. Det är kostnaderna för försörjningsstöd flykting som är klart högre 2015.



Sedan början av året har Uppsala haft en högre andel av befolkningen med ekonomiskt bistånd jämfört med andra liknande kommuner.

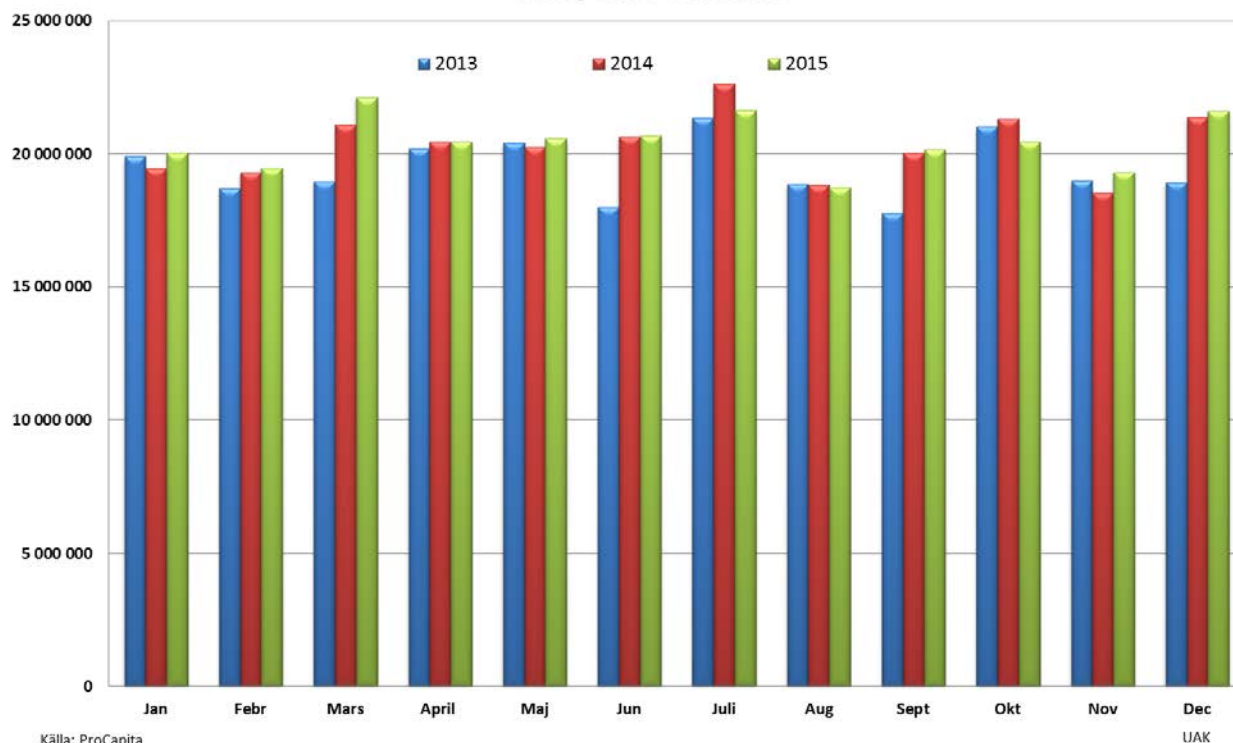


Uppsala (2,5 %) ligger för oktober 2015 något högre än riket (2,3%). Det är ca 200 fler unika hushåll som fått ekonomiskt bistånd 2015 än 2014. Skillnaden är att det är över 250 unika hushåll fler som fått försörjningsstöd flykting 2015 jämfört med 2014, samtidigt som det har skett en viss minskning av hushåll som fått försörjningsstöd ej flykting.

Försörjningsstöd (ej flykting)

Kostnaden för försörjningsstöd (ej flykting) gick upp i december och jämfört med förra året så är kostnaderna högre både i november och december. Kostnader för utbetalt försörjningsstöd fluktuerar ofta under året t ex beroende på när personer är i utbildning med studiemedel och när hushållen får höga räkningar. Kostnaderna brukar historiskt sätt vara relativt höga i december. Vanligtvis så räknas riksnormen upp varje år nationellt i samband med årsskiftet utifrån bl a höjning av konsumentprisindex. Ingen uppräknning av riksnormen har ännu gjorts för 2015, vilket har undvikit direkta kostnadsökningar. En höjning av riksnormen förväntas 2016.

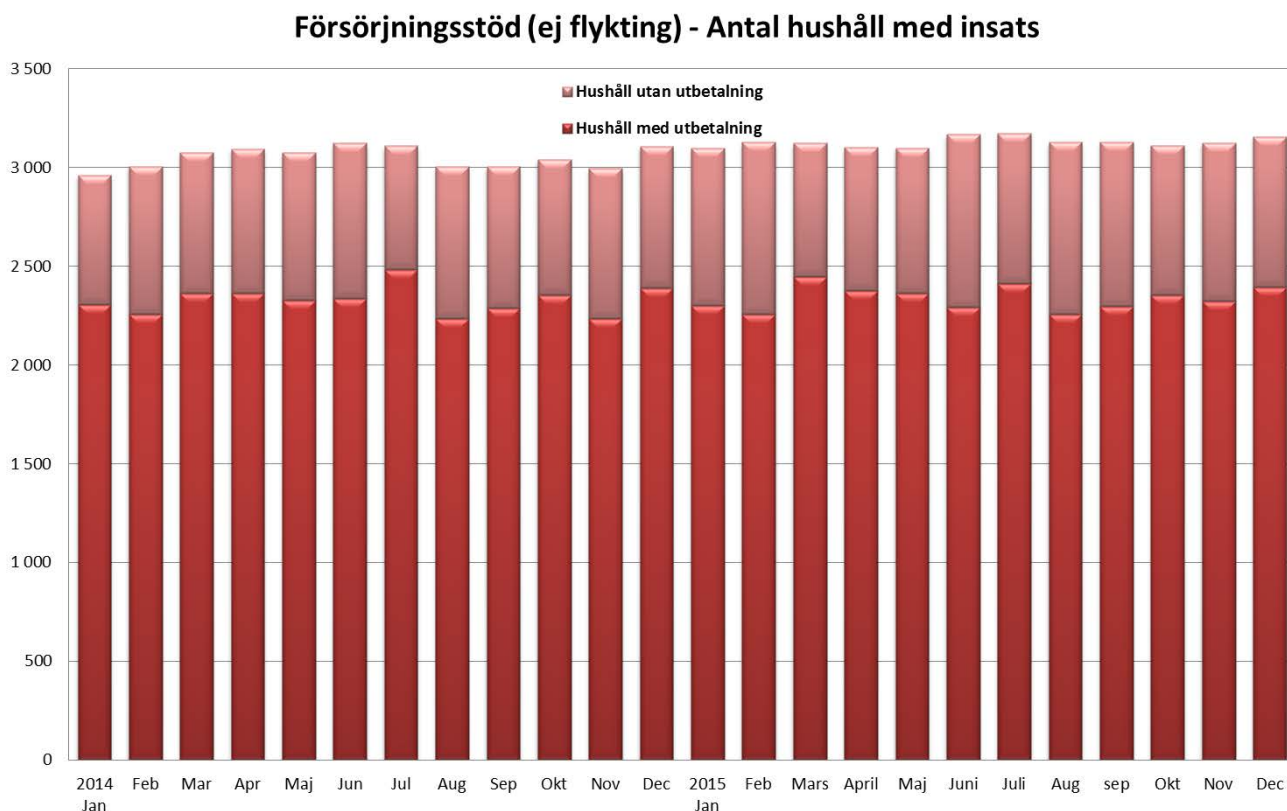
Kostnad totalt för utbetalt försörjningsstöd (ej flyktning) 2013, 2014 och 2015



Den genomsnittliga kostnaden per hushåll och månad uppgår till ca 8 700 kr vilket är samma nivå som för 2014.

Kommunen saknar bostäder för akuta, mer tillfälliga behov trots att behovet är stort. Det är en anledning till varför vissa familjer med försörjningsstöd blir tvungen att bo i kostsamma tillfälliga lösningar. Det rör sig om hotell, vandrarhem eller liknande t ex Brogård lägenhetshotell, Vandrarhem Centralstationen, Kvarntorget vandrarhem eller Uppsala lägenhetshotell.

Antal hushåll med insats ekonomiskt bistånd ger en uppfattning om hur många ärenden som verksamheten handlägger.



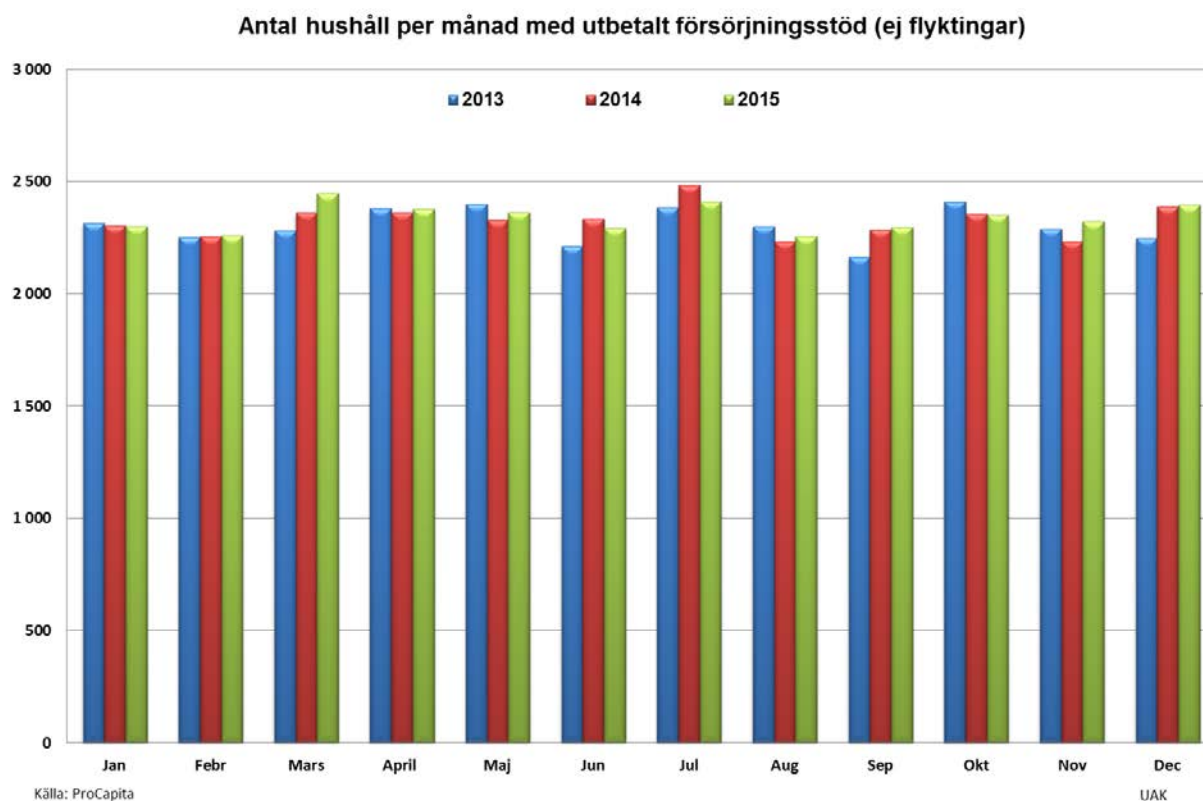
Av alla hushåll med insats ekonomiskt bistånd så har i genomsnitt ca 63 procent fått sin ansökan om ekonomiskt bistånd helt beviljad den aktuella månaden, ca 13 procent har fått den delvis beviljad, ca 6 procent har fått helt avslag på sin ansökan och ca 18 procent väntar på beslut eller så finns ingen ej beslutad ansökan (avvaktan på att insatsen ska avslutas).

Det har skett en liten ökning av genomsnittliga antal insatser med försörjningsstöd (ej flykting) per månad. Skillnaden mellan genomsnittliga antal hushåll som fått utbetalt försörjningsstöd (ej flykting) är liten 2015 jämfört med 2014. I princip är det lika många nya insatser 2014 som 2015, samma sak gäller antalet avslutade insatser.

Mottagningsenheten är den enhet som har de första kontakterna med personer som avser ansöka om ekonomiskt bistånd. I genomsnitt är det ca 55 personer/hushåll i månaden som kontaktar Mottagningsenheten som avser att ansöka om ekonomiskt bistånd som aldrig leder till ett ansökningsärende. Statistik från socialtjänstens Mottagningsenhet visar att det under de första 10 månaderna 2015 mottogs i genomsnitt 6 ansökningar fler per månad än under motsvarande månader 2014. I denna statistik ingår även flyktinghushåll, vilket förklarar ökning från 2014.

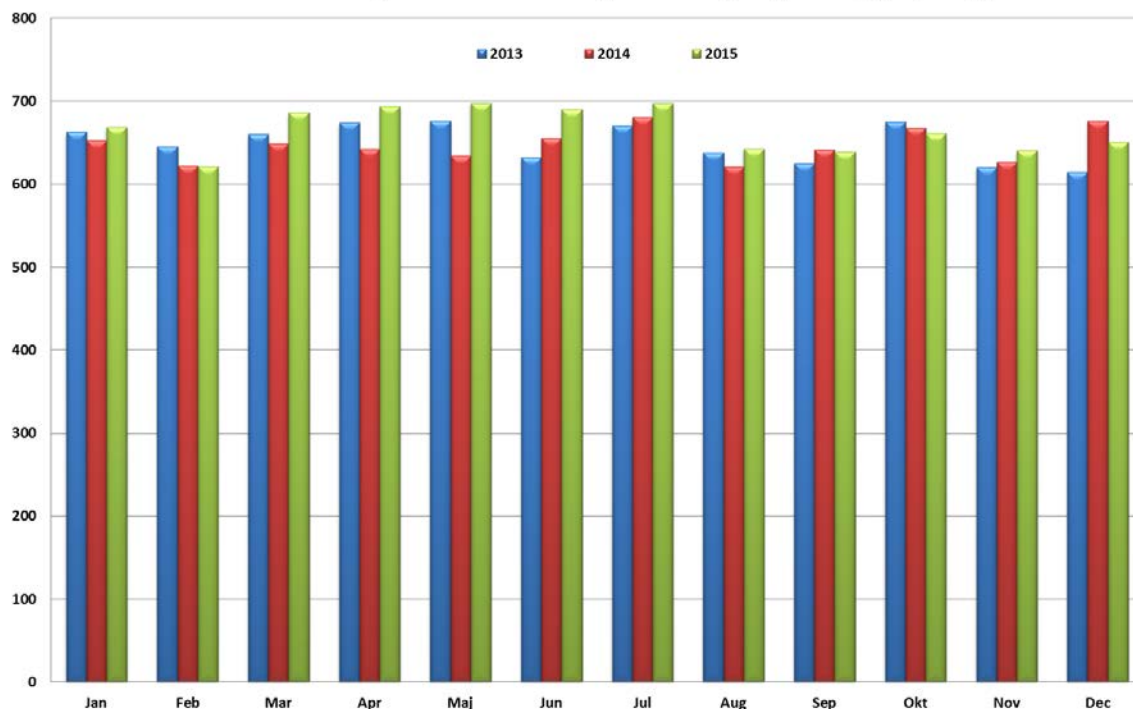
Antalet hushåll i behov av försörjningsstöd (ej flykting) pendlade mellan ca 2 250 hushåll och 2 450 hushåll per månad under 2015. Antal hushåll i december 2015 uppgick till ca 2 400

hushåll, det är mer än både november 2015 och december 2014. Det är ca 1 procent färre kvinnor som får ekonomiskt bistånd varje månad än män.



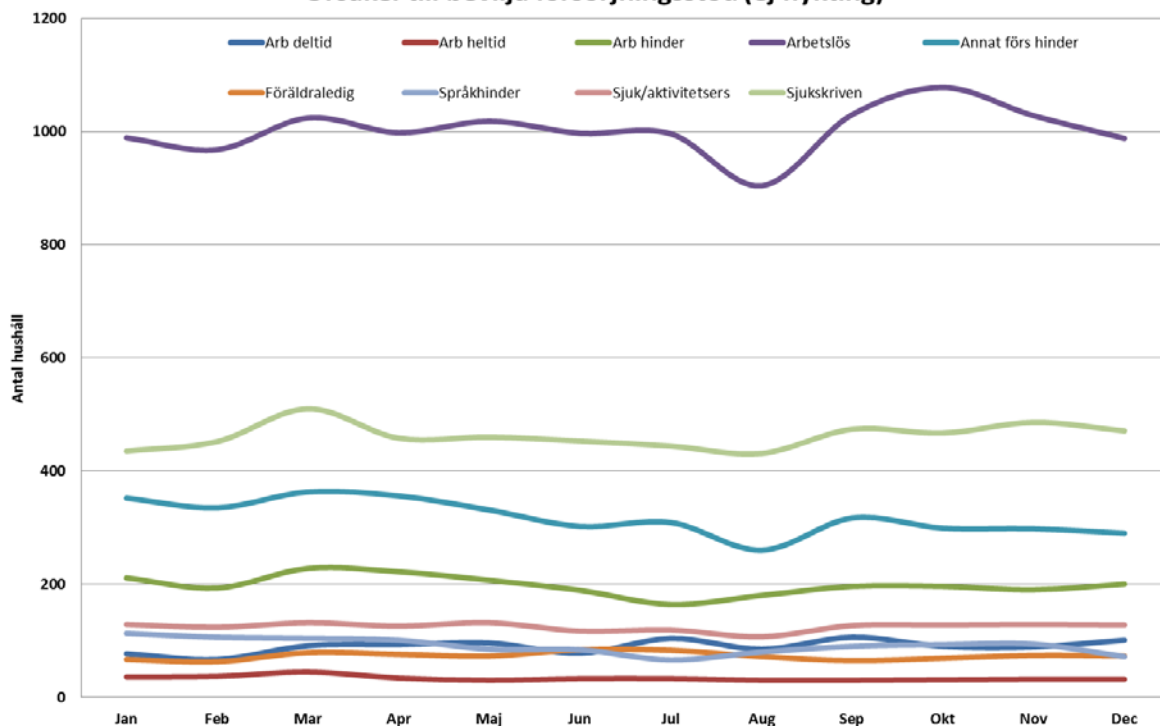
Att belysa barnperspektivet inom verksamhet med ekonomiskt bistånd är angeläget. Att inte ha samma ekonomiska förutsättningar som andra barn kan innebära att barnet måste avstå från sådant som kamraterna tar för givet. Ekonomisk utsatthet kan påverka annat som har betydelse för barns möjligheter att utvecklas och styra över sina egna liv, så som skolresultat, hälsa och trygghet. Barn som lever i familjer med långvarigt ekonomiskt bistånd löper även en större risk att själva som vuxna bli beroende av ekonomiskt bistånd. Föräldrar är viktiga som förebilder för sina barn. Därför är det viktigt att prioritera barnfamiljer när det gäller stöd och insatser som leder till arbete eller utbildning och egen försörjning. Barnfamiljer har prioriterats genom att de i högre grad har erbjuds välfärdsjobb. Genomsnittliga antalet barnfamiljer med försörjningsstöd (ej flykting) har ökat något 2015 jämfört med 2013 och 2014.

Antal barnfamiljer med utbetalning av försörjningsstöd (ej flykting)



Den vanligaste orsaken till utbetalt ekonomiskt bistånd är arbetslöshet. De allra flesta som har ekonomiskt bistånd med orsaken arbetslöshet är i någon slags insats, antingen via kommunens arbetsmarknadsverksamhet eller via Arbetsförmedling.

Orsaker till bevilja försörjningsstöd (ej flykting)

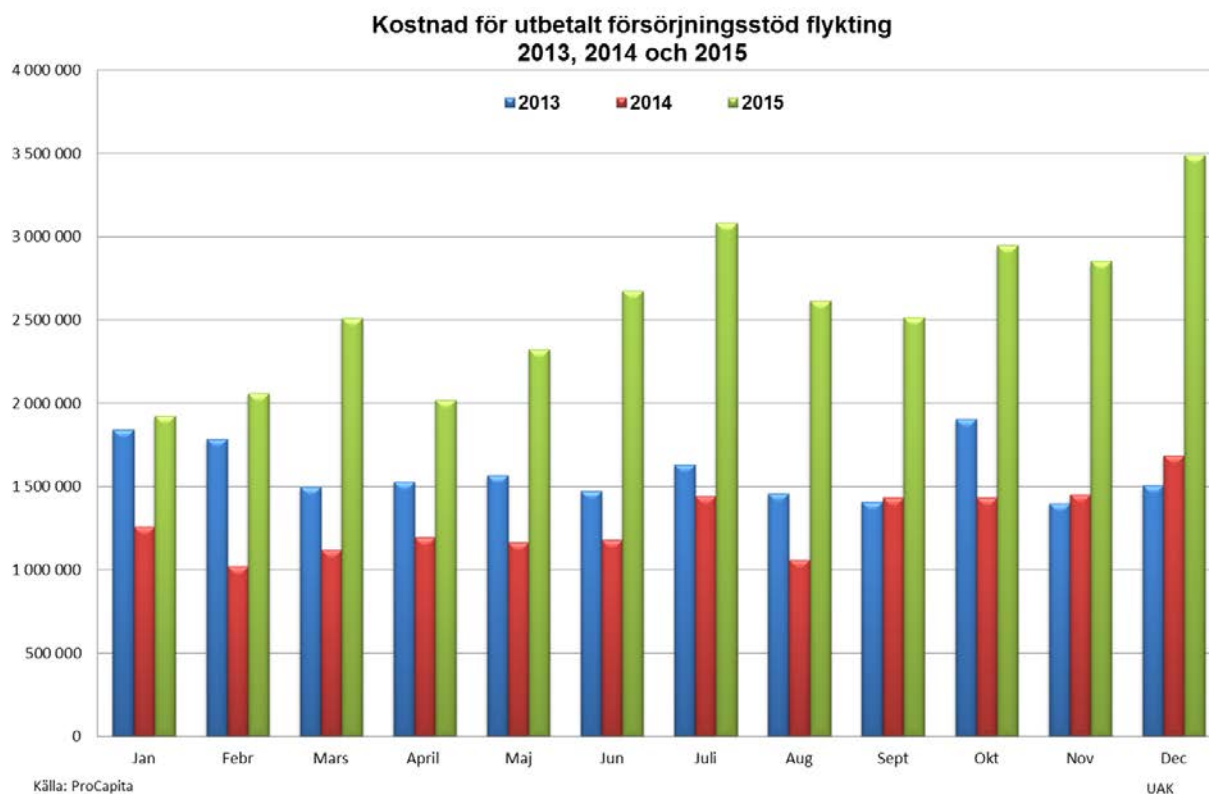


Källa: Procapita

Den vanligaste orsaken, vilket motsvarar ungefär hälften, till ekonomiskt bistånd hos unga i åldern 18-24 år är arbetslöshet. Efter arbetslöshet är arbetshinder samt annat försörjningshinder de mest förekommande orsakerna under december. Noteras bör även att orsaken sjukskriven har ökat i denna åldersgrupp.

Försörjningsstöd flykting

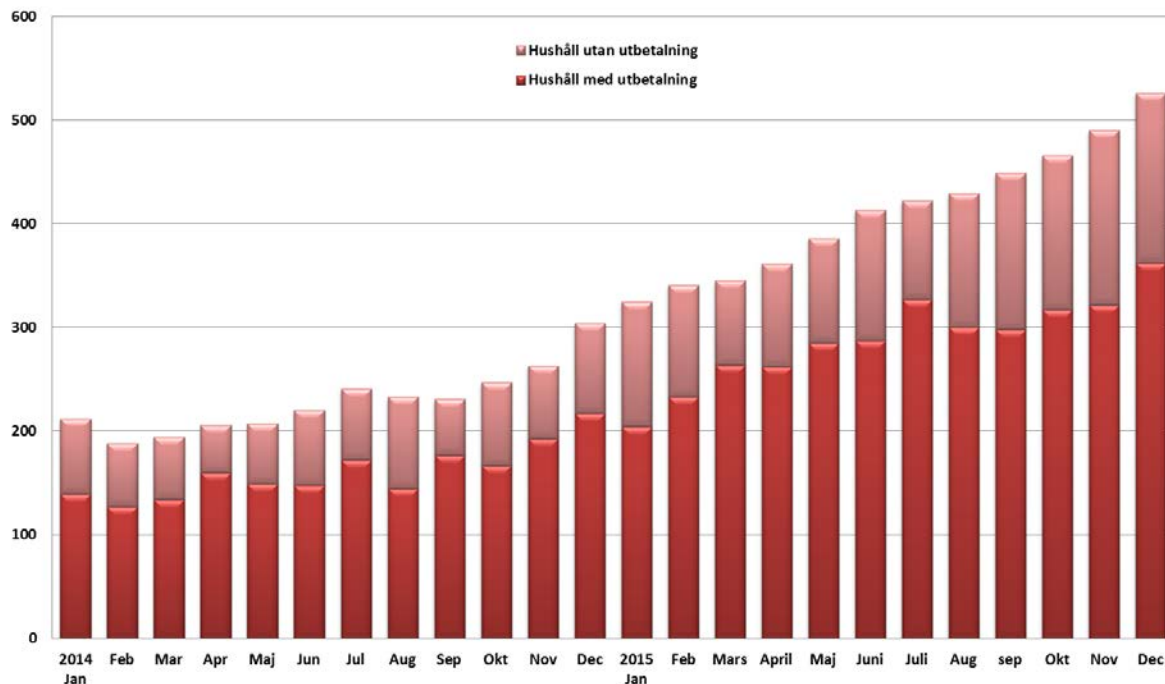
Kostnaderna för utbetalt försörjningsstöd flykting ökade under hösten 2014 och har fortsatt att öka under 2015. Kostnader för utbetalt försörjningsstöd flykting påverkas bl a av flyktingsströmmar i världen och hur snabbt personerna får etableringsersättning. Under 2015 mottogs ett stort antal flyktingar från Syrien, Eritrea och Afghanistan. Kostnader per hushåll och månad är högre hittills 2015 än 2014. Många av personerna ingår i etableringsreformen och då är försörjningsstödet främst en komplettering till etableringsersättningen från Försäkringskassan. Kommunen får statsbidrag för varje flykting som kommunen tar emot.



Den genomsnittliga kostnaden per hushåll och månad uppgår till nästan 9 000 kr vilket är 900 kr mer än för 2014. Under 2015 har ett stort antal nyankomna flyktingar kommit till Uppsala. Därmed har behovet av tillfälliga boenden ökat.

Den stora ökningen med hushåll med försörjningsstöd flykting ger fler antal insatser med ekonomiskt bistånd.

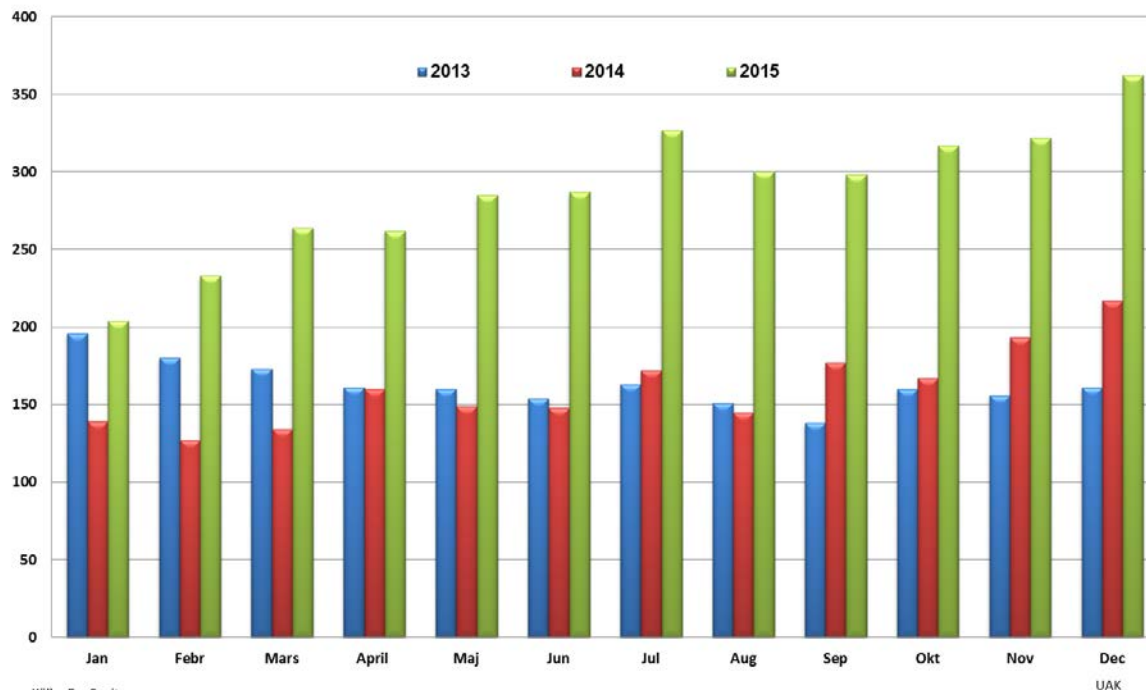
Försörjningsstöd flykting - antal hushåll med insats



Källa: Procapita

Antalet hushåll med försörjningsstöd flykting fluktuerade mellan 125 och 220 under 2014. I december 2015 var det över 350 hushåll som fick försörjningsstöd, vilket är över 150 hushåll fler än i december 2014.

Antal hushåll med utbetalt försörjningsstöd flykting



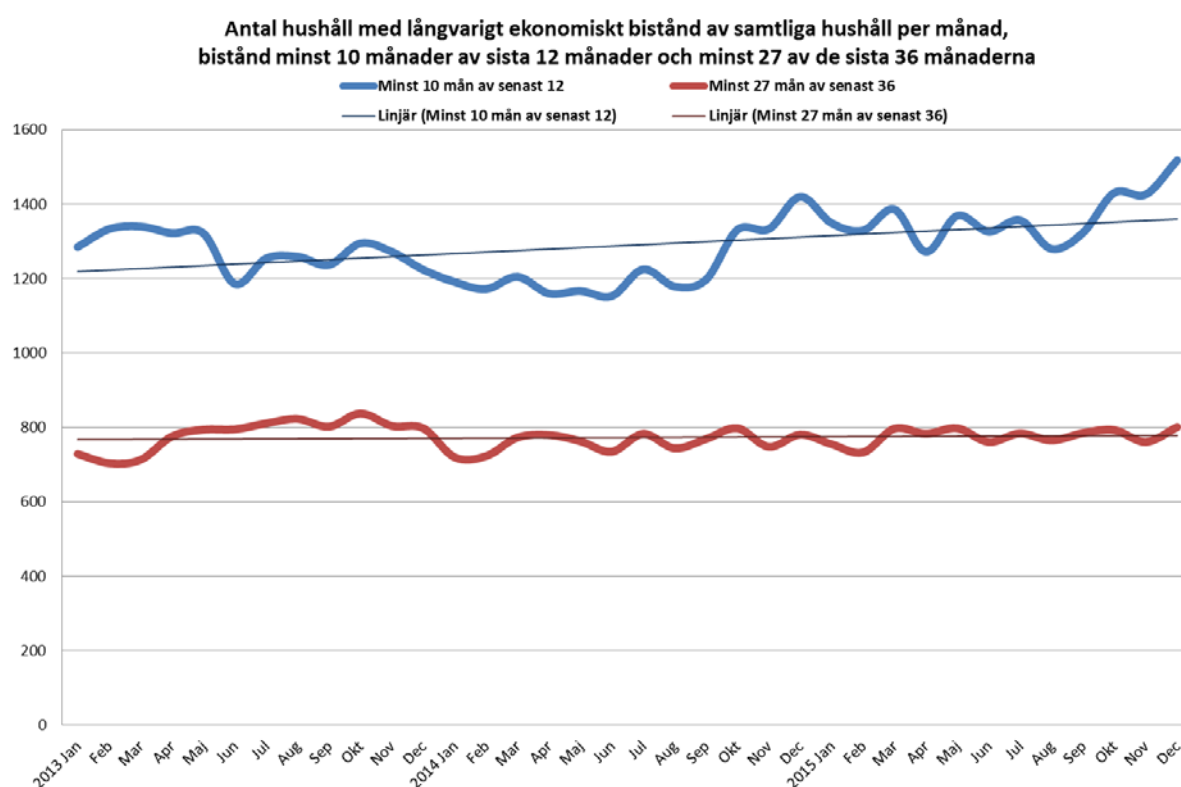
Källa: ProCapita

UAK

Den vanligaste orsaken till försörjningsstöd flykting är arbetslöshet (80 %) och nästan alla av dessa har insats inom etableringsreformen. Resterande 20 procent är föräldralediga, sjukskrivna eller har andra försörjningshinder.

Långvariga biståndsmottagare

Lagstiftaren har gett socialtjänsten som huvuduppgift att hjälpa den enskilde så han eller hon kan klara sig utan ekonomiskt bistånd. Personer med försörjningsproblem ska snabbt och effektivt få stöd att uppnå varaktig självförsörjning. Det finns studier som visar att långvarigt biståndsmottagande i sig kan vara en riskfaktor genom att det kan förstärka utanförskap och försämra möjligheten att få fast förankring på arbetsmarknaden. Uppsala har en stor andel långvariga biståndsmottagare. Uppsala står inför utmaningen att sänka andelen långvariga biståndsmottagare.



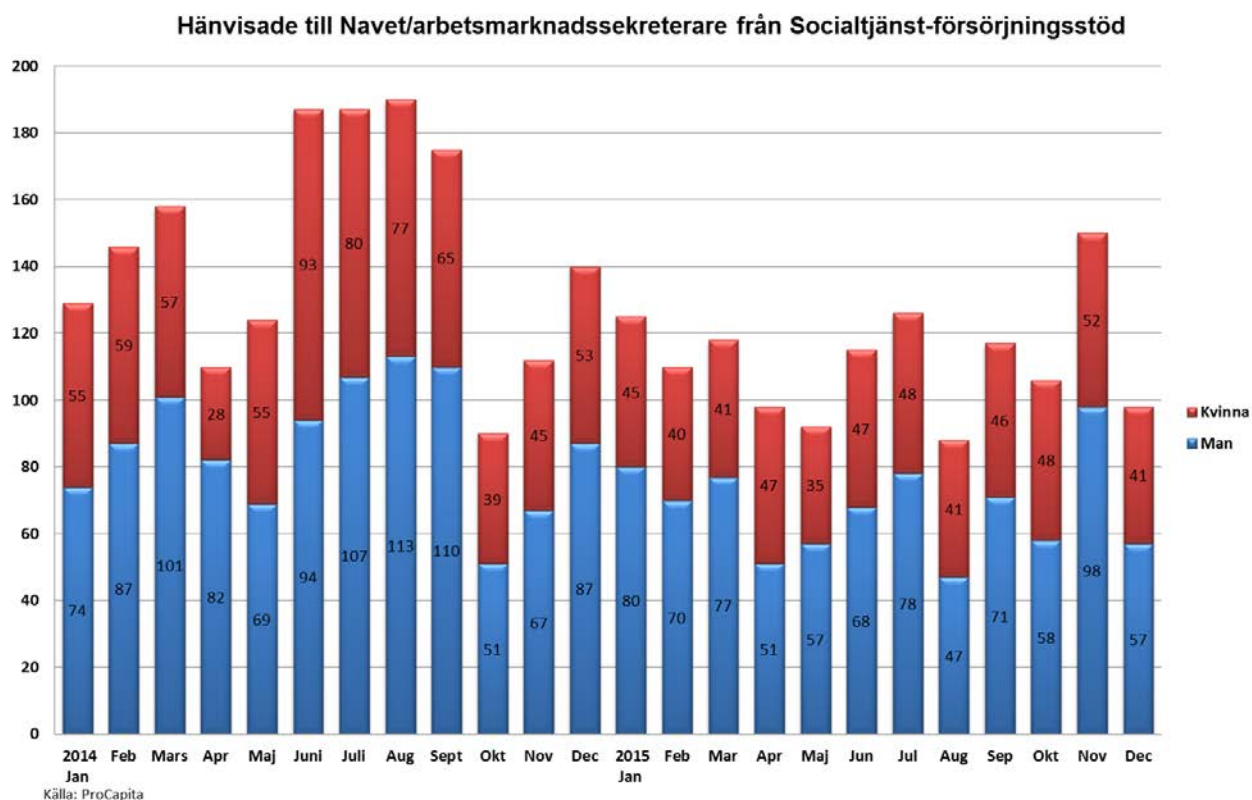
Diagrammet ovan illustrerar antal hushåll som fått ekonomiskt bistånd minst 10 av de sista 12 månaderna samt minst 27 av de sista 36 månaderna utifrån att hushållet beviljades bistånd den månad som månaden visar på grafen. Trendlinjen visar en ökning av hushåll med långvarigt biståndsmottagande mellan januari 2013 och december 2015. Det är över hälften av alla beviljade hushåll i december som haft ekonomiskt bistånd minst 10 månader av de sista 12.

Antal hushåll med ekonomiskt bistånd minst 27 av de sista 36 månaderna förändras marginellt från månad till månad. Någon förändring av trend från januari 2013 går inte att tyda. Det är nästan 10 procent av de totala hushållen som haft ekonomiskt bistånd i samtliga 36 månaderna.

Av dem med mycket långvarigt ekonomiskt bistånd är ca 24 procent barnfamiljer. Av alla hushåll med ekonomiskt bistånd så är ca 8 procent barnfamiljer med mycket långvarigt ekonomiskt bistånd. Det är en större andel av kvinnorna som har långt och mycket långt biståndsmottagande.

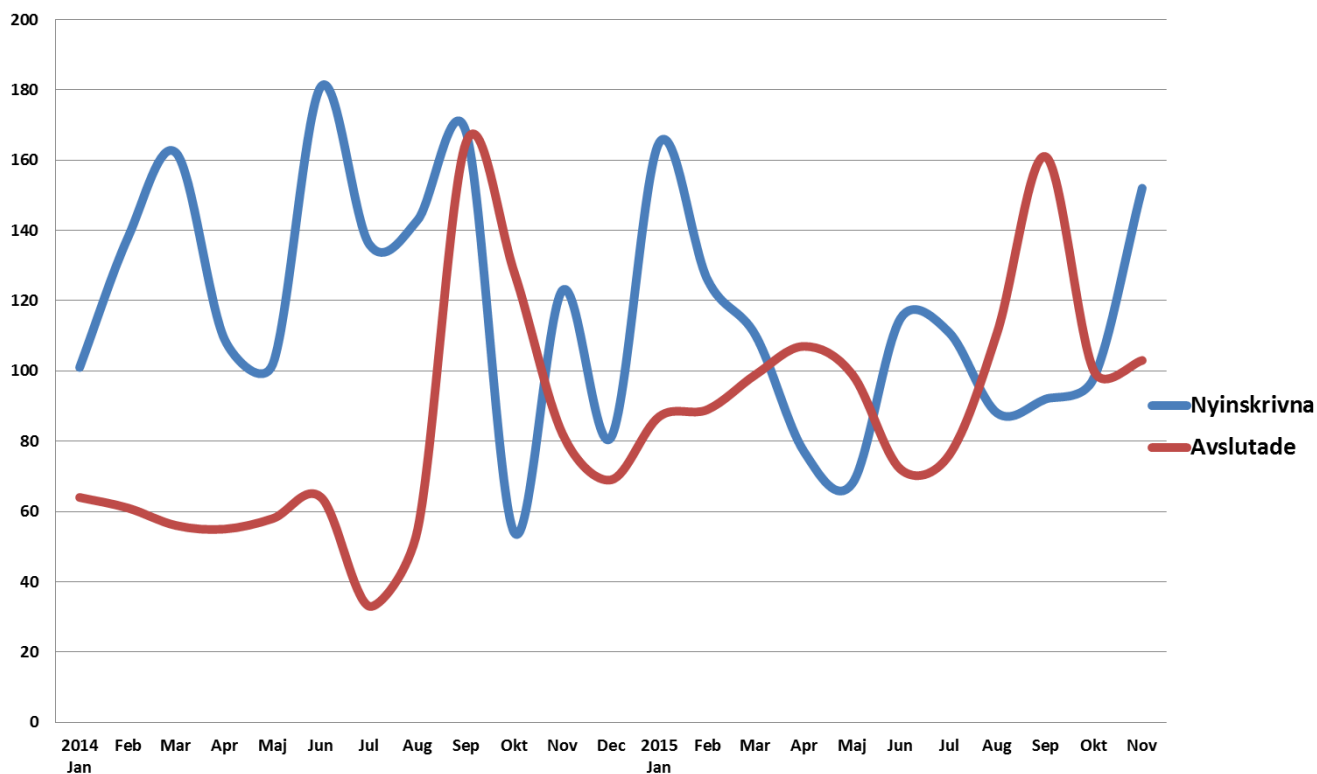
Arbetsmarknadsåtgärder

Många som söker ekonomiskt bistånd på grund av arbetslöshet saknar eller har en sporadisk förankring på arbetsmarknaden. Dessa personer ska hänvisas till arbetsmarknadssekreterare för att effektivt lotsas in på arbetsmarknaden. Konstant är det fler män än kvinnor som hänvisas till arbetsmarknadssekreterare. Socialtjänst-försörjningsstöd är väl medvetna om att fler män än kvinnor hänvisas till arbetsmarknadssekreterare och arbetar på fler sätt med att motverka undermedvetna könsbaserade bedömningar. I augusti var det endast sex fler män än kvinnor som hänvisades till Navet.



Under 2014 hänvisades i genomsnitt 145 personer till Navet medan under 2015 hänvisades i genomsnitt 110. På Navet ska personerna snabbt påbörja en arbetsmarknadsinsats. Det skedde en ökning av totalt antal personer som någon gång varit inskriven på Navet från 2 149 personer (60 % män) 2014 till 2 461 personer (60 % män) 2015. Även genomsnittligt inskrivna per månad var högre 2015 än 2014.

Antal nyinskrivna och avslutade på Navet



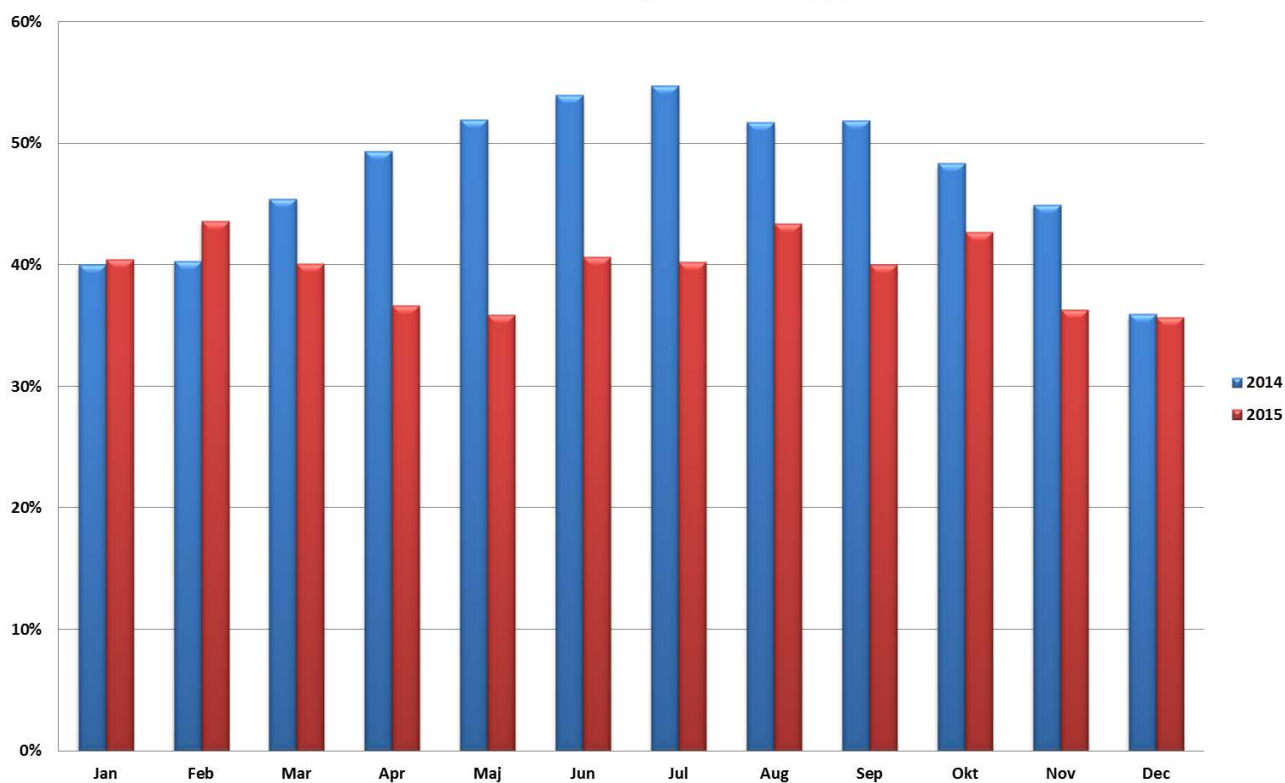
Källa: Procapita/arbetsmarknadsmodulen

Antalet avslut per månad 2014 var i genomsnitt färre än antalet inskrivna per månad. Under 2015 har det under flera månader varit fler som har avslutats än skrivits in. Andelen som skrevs ut från Navet pga arbete eller studier sjönk från 49 procent under 2014 till 38 procent 2015.

<u>Kön</u>	<u>Avslutsorsak</u>	<u>2014</u>	<u>2015</u>
Kvinna	Arbete	29%	23%
	Studier	24%	14%
	Tidsbegränsad anställning slutförd. söker a-kassa	0%	3%
	Till FK/Landsting	1%	4%
	Åter socialtjänst	5%	15%
	Föräldraledighet	2%	4%
	Sjukskrivning	3%	3%
	Ej avhörts	5%	2%
	Flyttat från kommunen	2%	2%
	Ej längre aktuell för försörjningsstöd	26%	23%
	Slutfört uppdrag	0%	5%
	Övrigt	3%	2%
			100%

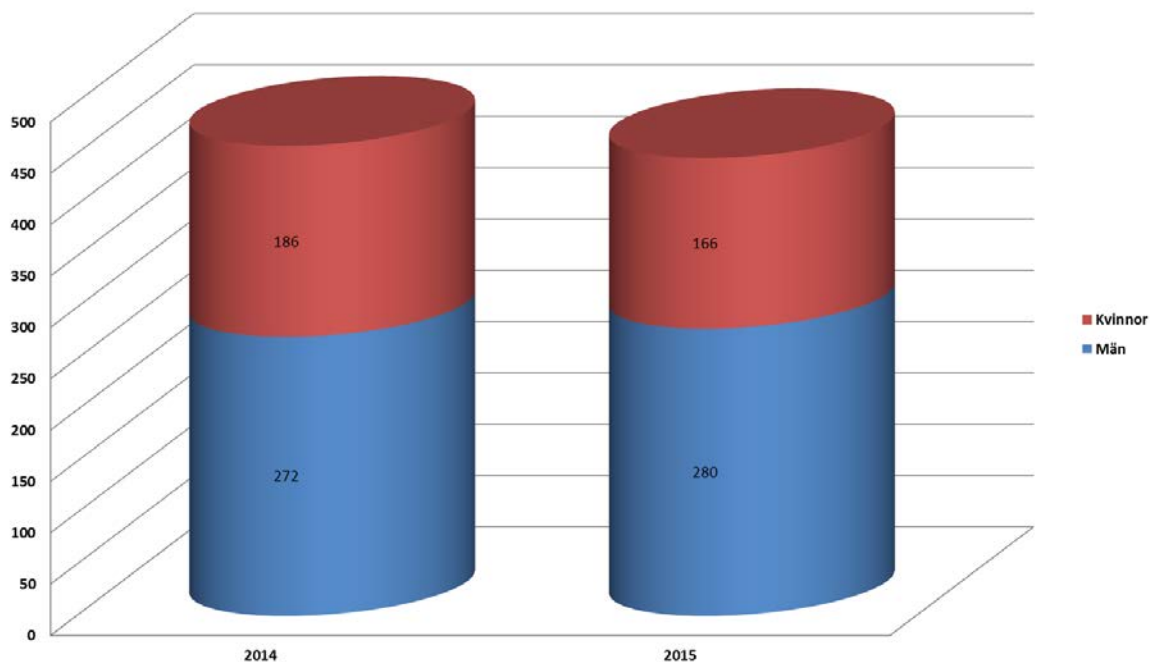
Man	Arbete	31%	31%
	Studier	17%	9%
	Tidsbegränsad anställning slutförd. söker a-kassa	0%	5%
	Till FK/Landsting	1%	2%
	Åter socialtjänst	6%	13%
	Föräldraledighet	0%	1%
	Sjukskrivning	3%	1%
	Ej avhörts	5%	5%
	Flyttat från kommunen	4%	4%
	Ej längre aktuell för försörjningsstöd	29%	23%
	Slutfört uppdrag	0%	6%
	Övrigt	4%	0%
		100%	100%

Andel som har avslutats från Navet/Jobbcenter pga arbete eller studier



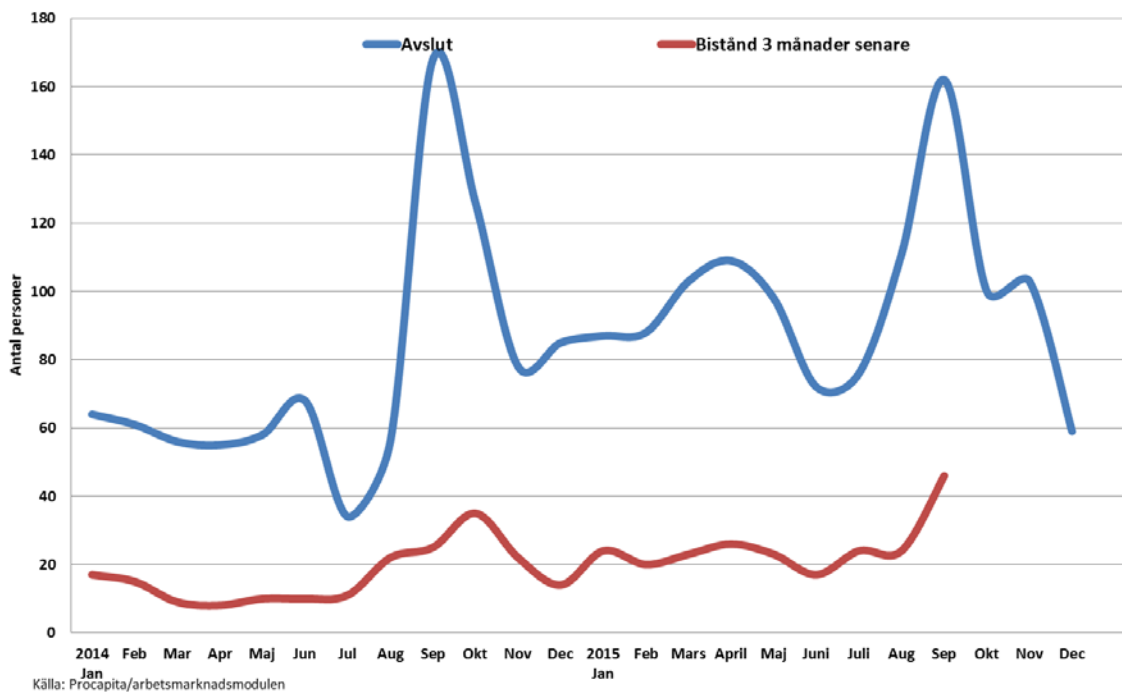
Större andel har avslutats till arbete eller studier 2014 än 2015, det är speciellt fler som började studera 2014 än 2015.

Antal personer som har avslutats från Navet/Jobbcenter pga arbete eller studier



Det är något större andel personer som inte har försörjningsstöd 3 månader efter avslut från Navet 2014 än 2015.

Antal personer som har avslutat från Navet samt hur många av dessa som är biståndsmottagare 3 månader senare



I genomsnitt är det 24 procent som har ekonomiskt bistånd 3 månader efter avslut från Navet.