

Handläggare:
Bystedt Marcus

Datum 2015-11-10

Diarienummer AMN-2015-0177

Arbetsmarknadsnämnden

Ekonomi 2015

Förslag till beslut

Arbetsmarknadsnämnden föreslås besluta

att lägga informationen till handlingarna.

Sammanfattning

Ekonomisk månadsuppföljning för nämndens verksamhetsområden per oktober 2015.

Arbetsmarknadsnämnden redovisar ett positivt resultat för perioden januari till och med oktober 2015 på 248 tkr, vilket är 2 578 tkr bättre än budgeterat resultat. Resultatet per verksamhet framgår av bifogad resultatrapport. Motsvarande verksamheter och period föregående år visade ett positivt resultat på 830 tkr.

Resultatet vid ett periodbokslut innehåller alltid osäkerheter motsvarande en avvikelse på upp till en procent av total omslutning, vilket är normalt. Kontorets bedömning är att utfallet för oktober ligger inom en sådan felmarginal.

Ärendet

Utfallet per oktober är kvalitetssäkrat. Indikationerna för årets resultat pekar mot ett överskott jämfört med budget och prognos.

- Utfallet för ekonomiskt bistånd är ca 6 200 tkr bättre än budget, det är obudgeterade intäkter och med fortsatt lägre kostnader för försörjningsstöd jämfört med budget samt övriga kostnader som ger ett överskott för perioden även om personalkostnaderna överstiger budget. Kostnadsutvecklingen för utbetalt försörjningsstöd är förhållandevis stabil och pekar mot ett årsresultat som är bättre än budget och prognos.
- För introduktion nyanlända är utfallet ca 2 800 tkr, vilket är ca 2 300 tkr bättre än budget. Kostnaderna för försörjningsstöd fortsätter att öka men det är osannolikt att kostnaderna når upp i nivå med årsprognosen. Statsbidragen ökar också och går mot att bli bättre är prognostiserat, alternativt i nivå med prognos om omfördelningen till främst sfj justeras. Fortsätter utvecklingen för intäkterna och kostnaderna i samma takt blir resultatet för verksamhetsområdet sannolikt bättre än prognostiserat.
- Verksamhetsområdet för arbetsmarknadsinsatser ligger i nivå med budget totalt. Valfärdsanställningarna ligger som förväntat under budget. Anställningsstoppet har hävts då utrymmet finns för fler anställningar, och därmed är det sannolikt att kostnaderna överstiger årsprognosen eftersom förutsättningarna har ändrats till det bättre sedan augustiprognosen. OSA ligger ca 1 500 tkr över budget med ett prognostiserat resultat på 200 tkr över budget, här är årsprognosen något osäker och

det finns en liten risk för att kostnaderna överstiger prognosen. Det utgör dock ingen risk för nämndens totala resultat då det utrymmet finns.

- Resultatet för Vuxenutbildning totalt är ca -3 000 tkr sämre än budget. Läget är liknande föregående månad, kostnaderna för sfi ökar och avvikelsen mot budget är större än tidigare samtidigt som överskottet på gymnasial vuxenutbildning också ökar något. Sannolikheten för att vuxenutbildning når upp till prognostiserat resultat är i dagsläget låg, då avvikelsen per oktober är -3 000 tkr sämre än budget medan årsprognosen är 3 000 tkr bättre än budget. Det medför i sig ingen stor risk för nämndens totala resultat då det utrymmet finns tack vare resultat bättre än prognos inom främst utbetalt försörjningsstöd.

I övrigt är det mindre avvikelser mot budget, men inget som påverkar nämndens totala resultat i större utsträckning.

Arbetsmarknadsförvaltningen

Lena Winterbom
Direktör

Arbetsmarknadsnämnden, ekonomisk uppföljning 2015

Belopp i TKR

Konto	Utfall	Budget	Avvikelse	Avvikelse	Årsbudget	Prognos
	Ack 201501-201510	Ack 201501-201510	Utfall - Budget tkr	Utfall - Budget procent	Helår 201501-201512	Prognosperiod 201508
TOTALT Arbetsmarknadsnämnden (AMN)						
KOMMUNBIDRAG	470 969	470 967	2	0,00%	564 147	564 142
Statsbidrag, 6%	2 811	2 725	86	3,15%	3 270	3 251
Bidrag från staten	64 996	61 025	3 971	6,51%	72 136	79 993
Interkommunala intäkter	1 313	2 280	-967	-42,42%	2 738	3 205
Återbetalning av socialbidrag	5 070	4 578	492	10,74%	5 500	6 271
Övriga intäkter	17 850	13 946	3 905	28,00%	16 702	19 135
SUMMA INTÄKTER	563 009	555 520	7 489	1,35%	664 493	675 997
SUMMA KOSTNADER	-562 761	-557 850	-4 911	0,88%	-664 493	-675 947
RESULTAT	248	-2 330	2 578		0	50

Politisk verksamhet (1)

	Utfall	Budget	Avvikelse	Avvikelse	Årsbudget	Prognos
KOMMUNBIDRAG	865	865	0	0,00%	1 038	1 038
Övriga intäkter	0	0	0	0 enligt budget	0	0
SUMMA INTÄKTER	865	865	0	0,00%	1 038	1 038
Arvoden	-1 060	-848	-211	24,90%	-1 018	-1 338
Övriga kostnader	-196	-17	-179	1073,09%	-20	-203
SUMMA KOSTNADER	-1 255	-865	-390	45,09%	-1 038	-1 541
RESULTAT	-390	0	-390		0	-503

Arbetsmarknadsförvaltningen (83)

	Utfall	Budget	Avvikelse	Avvikelse	Årsbudget	Prognos
Lön inklusive PO	-5 957	-7 193	1 237	-17,19%	-8 632	-7 036
Verksamhetskostnader	-5 662	-2 938	-2 725	92,75%	-3 525	-5 856
SUMMA KOSTNADER	-12 433	-10 833	-1 600	14,77%	-13 000	-13 783
RESULTAT 1	-12 433	-10 833	-1 600	14,77%	-13 000	-13 783
Varav fördelat stöd (F)	12 433	10 833	1 600	14,77%	13 000	14 230
RESULTAT 2	0	0	0		0	447

Föreningsbidrag (3)

	Utfall	Budget	Avvikelse	Avvikelse	Årsbudget	Prognos
KOMMUNBIDRAG	1 418	1 418	0	0,00%	1 701	1 701
Övriga intäkter	0	0	0	0 enligt budget	0	0
SUMMA INTÄKTER	1 418	1 418	0	0,00%	1 701	1 701
Föreningsbidrag	-1 291	-1 353	61	-4,54%	-1 623	-1 226
Andel i stödverksamhet	-75	-65	-10	14,77%	-78	-60
SUMMA KOSTNADER	-1 366	-1 418	52	-3,66%	-1 701	-1 286
RESULTAT	52	0	52		0	415

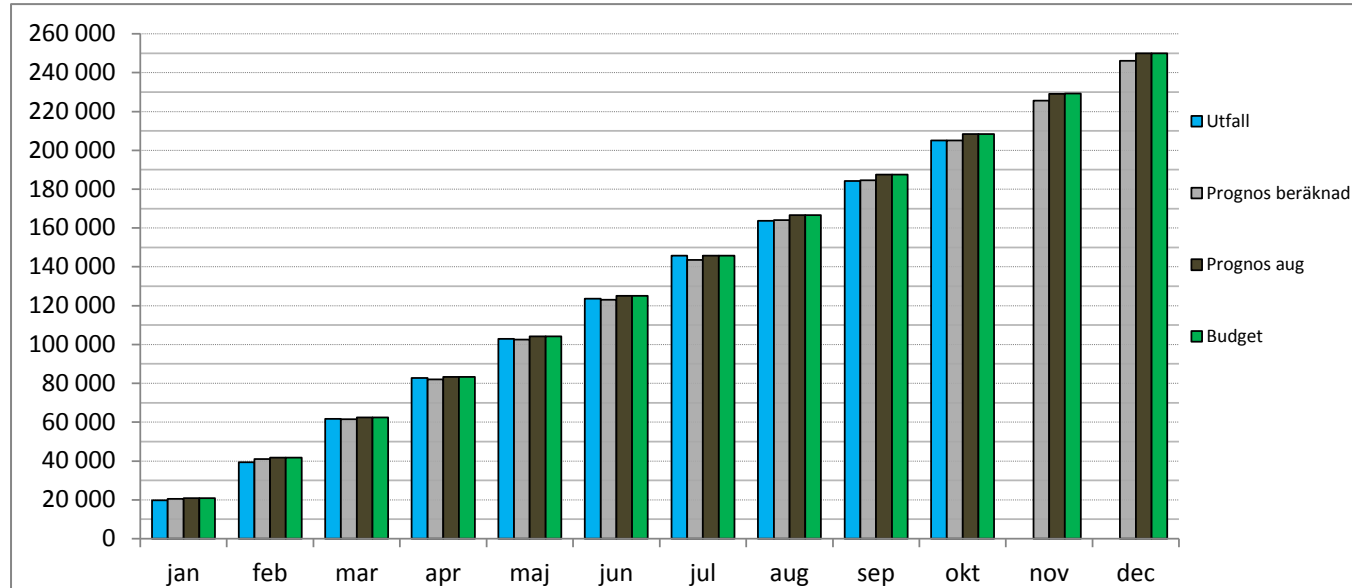
AMF försörjningsstöd och arbetsmarknadsbedömning

Ekonomiskt bistånd (574)

	Utfall	Budget	Avvikelse	Avvikelse	Årsbudget	Prognos
KOMMUNBIDRAG	240 005	240 005	0	0,00%	288 006	288 004
Återbetalda soc.bidrag	4 704	4 161	543	13,05%	5 000	5 485
Projektintäkter, förvaltningsint	866	0	866	0 enligt budget	0	866
Statsbidrag fritidspeng	1 561	1 333	228	17,08%	1 600	1 561
Övriga intäkter	2 489	1 190	1 299	109,19%	1 428	2 000
SUMMA INTÄKTER	249 626	246 690	2 937	1,19%	296 034	297 916
Försörjningsstöd	-205 044	-208 333	3 289	-1,58%	-250 000	-249 982
Lön inklusive PO	-42 846	-41 066	-1 780	4,34%	-49 279	-51 717
Hyra kontor	-3 728	-4 250	522	-12,28%	-5 100	-4 457
Kompetensutveckling	-281	-500	219	-43,71%	-600	-324
IT-stöd	-2 250	-2 250	0	0,00%	-2 700	-2 423
Ankomstregistrerade fakturor	0	0	0	0 enligt budget	0	0
Andel i stödverksamhet	-2 487	-2 167	-320	14,77%	-2 600	-2 900
Övriga kostnader	-5 234	-6 608	1 375	-20,80%	-7 932	-8 703
SUMMA KOSTNADER	-261 870	-265 174	3 304	-1,25%	-318 211	-320 506
RESULTAT	-12 244	-18 484	6 241		-22 177	-22 590

Beräkningar för utbetalt försörjningsstöd, prognosindikation totalt för året räknas utifrån snittkostnad /månad.

	Utfall/månad	Budget/månad	Prog.ind. år	Budget år	bdg/prog år
Utbetalt försörjningsstöd	-20 504	-20 833	-246 053	-250 000	3 947
<i>föregående boksluts siffror</i>	<i>-20 472</i>	<i>-20 833</i>	<i>-245 661</i>	<i>-250 000</i>	<i>4 339</i>



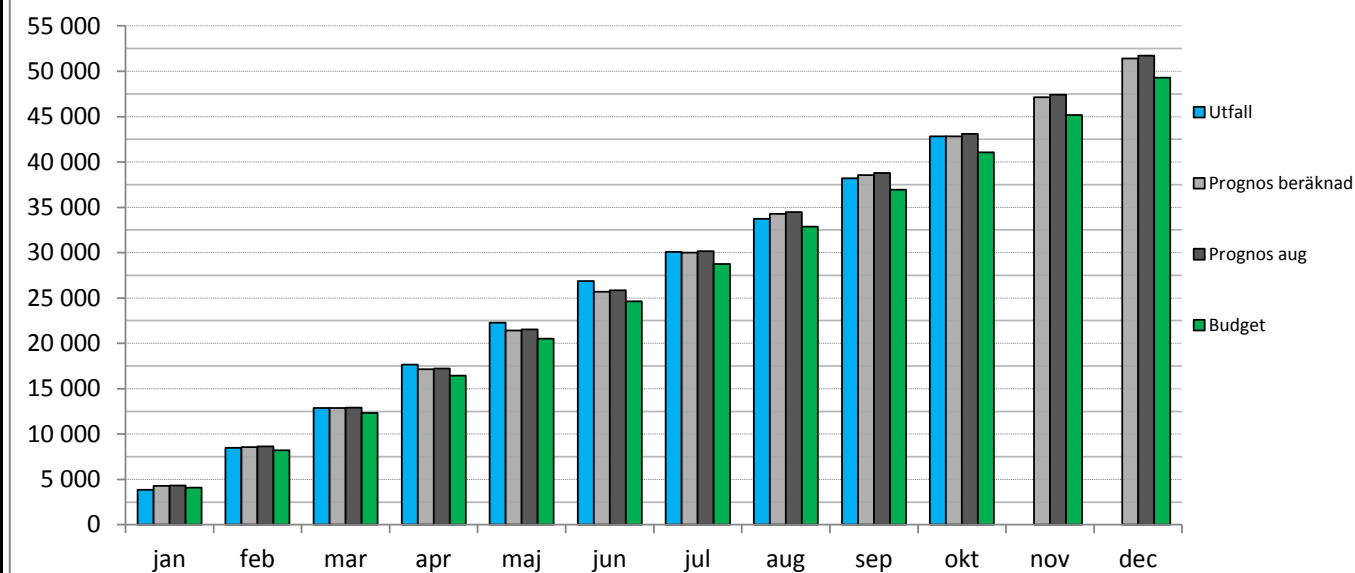
Utbetal för försörjningsstöd: årsbudget är -250 000 tkr, årsprognos är -250 000 tkr.

Utfallet för utbetalt försörjningsstöd för perioden är -205 044 tkr, vilket är 3 289 tkr under budget. Snittkostnaden har ökat marginellt mot föregående period, men den beräknade årsprognosen ligger ändå cirka 4 000 tkr under budget. Det tyder på att årsresultatet med god marginal kommer att landa under budget och prognos.

Beräkningar för lönekostnader Ekonomiskt bistånd, prognosindikation totalt för året räknas utifrån snittkostnad

	Utfall/månad	Budget/månad	Prog.ind. år	Budget år	avvikelse bdg/prog år
Lön ekonomiskt bistånd	-4 285	-4 107	-51 415	-49 279	-2 136
<i>föregående boksluts siffror</i>	<i>-4 244</i>	<i>-4 107</i>	<i>-50 926</i>	<i>-49 279</i>	<i>-1 647</i>

Diagrammet visar lönekostnader för Försörjningsstöd



Lönekostnader Ekonomiskt bistånd: årsbudget är -49 279 tkr, årsprognos är -51 717 tkr

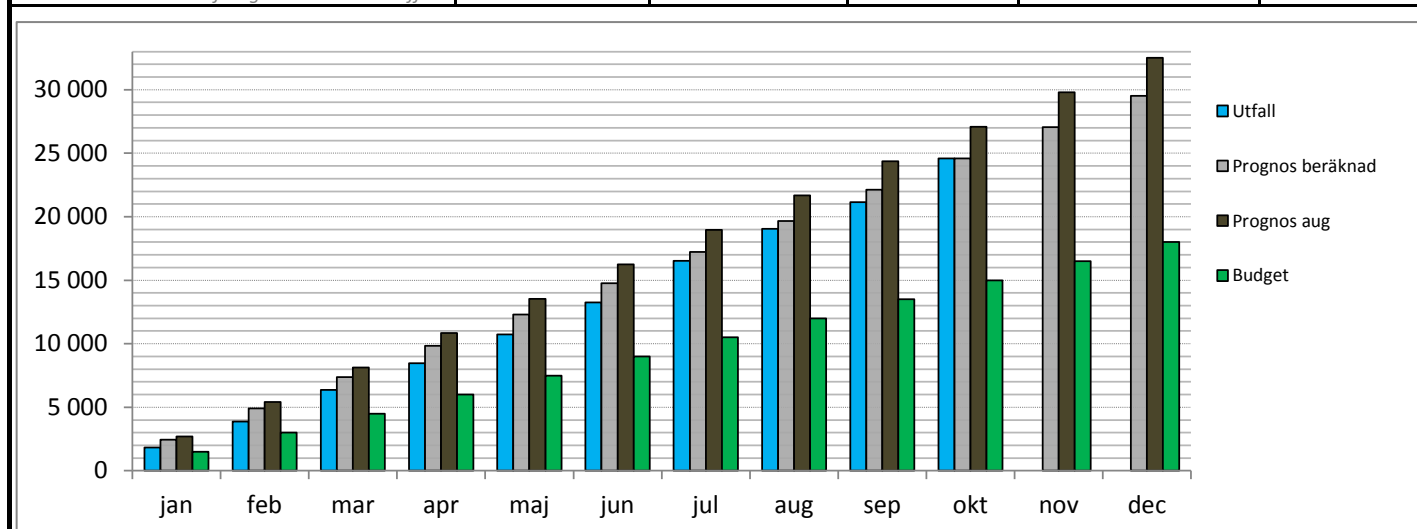
Utfallet för lönekostnaderna per oktober är -42 846 tkr, 1 780 tkr sämre än budget. Snittkostnaden har även ökat något mot föregående period, varvid ett årsresultat i nivå med prognos känns rimligt. En korrigerig för kostnader på 1 730 tkr gällande hantering av flyktingärenden som har belastat ekonomiskt bistånd istället för enheten för nyanlända är gjord, dock som köp och sälj av verksamhet och inte via utfallet för lönekostnader.

Introduktion nyanlända (61)

	Utfall	Budget	Avvikelse	Avvikelse	Årsbudget	Prognos
KOMMUNBIDRAG	8 609	8 609	0	0,00%	10 331	10 331
Statsbidrag	29 078	18 333	10 745	58,61%	22 000	33 499
Återbetalda socialbidrag	365	417	-51	-12,32%	500	786
Återbet infriade ansvarsförb.	0	250	-250	-100,00%	300	300
Övriga intäkter	0	0	0	0 enligt budget	0	0
SUMMA INTÄKTER	38 052	27 609	10 443	37,83%	33 131	44 916
Flyktingmottagning, förvaltnings	-2 713	-5 083	2 370	-46,63%	-6 100	-4 548
Försörjningsstöd	-24 592	-15 000	-9 592	63,94%	-18 000	-32 500
ersättning bostadshyror	-2 500	-2 500	0	0,00%	-3 000	-3 000
Bidrag till föreningar	-1 947	-2 500	553	-22,13%	-3 000	-3 000
Infriade ansvarsförbindelser	-341	-1 250	909	-72,73%	-1 500	-500
Andel i stödverksamhet	-899	-783	-116	14,78%	-940	-1 061
Övriga kostnader	-2 230	0	-2 230	0 enligt budget	0	-10
SUMMA KOSTNADER	-35 222	-27 117	-8 105	29,89%	-32 540	-44 619
RESULTAT	2 831	492	2 338		591	297

Beräknad prognos för utbetalt försörjningsstöd nyanlända, utgår ifrån snittkostnad / månad.

	Utfall/månad	Budget/månad	Prog.ind. år	Budget år	avvikelse bdg/prog
Utbetat försörjningsstöd flykting	-2 459	-1 500	-29 510	-18 000	-11 510
<i>föregående boksluts siffror</i>	-2 392	-1 500	-28 702	-18 000	-10 702



Utbetalt försörjningsstöd flykting: årsbudget är -18 000 tkr, prognos per april är -32 500 tkr.

Utfallet för försörjningsstöd till nyanlända är -20 592 tkr för perioden, vilket är -9 592 tkr sämre jämfört mot budget för perioden. Smittkostnaden har ökat jämfört med föregående period vilket är förväntat, men beräknad årsprognos är fortfarande bättre än prognosen per augusti. Det är också sannolikt att utfallet vid årets slut blir bättre än augustiprognosen även om kostnaderna förväntas stiga ytterligare i november och december.

AMF arbetsmarknadsinsatser och stöd

Övergripande arbetsmarknad (62)

	Utfall	Budget	Avvikelse	Avvikelse	Årsbudget	Prognos
KOMMUNBIDRAG	7 914	7 914	0	0,00%	9 497	9 497
Övriga intäkter	61	349	-288	-82,39%	419	73
SUMMA INTÄKTER	7 976	8 263	-288	-3,48%	9 916	9 570
Lön inklusive PO	-1 672	-1 292	-380	29,45%	-1 550	-2 011
Verksamhetskostnader	-188	-417	228	-54,84%	-500	-753
Övriga kostnader	0	0	0	-100,00%	0	0
SUMMA KOSTNADER	-1 860	-1 708	-152	8,89%	-2 050	-2 764
RESULTAT 1	6 115	6 555	-152	-2,32%	7 866	6 806
Varav fördelat stöd (F)	1 082	1 650	-568	-34,43%	1 980	1 980
RESULTAT 2	7 197	8 205	-1 008		9 846	8 786

Praktisk verksamhet 1 (62)

	Utfall	Budget	Avvikelse	Avvikelse	Årsbudget	Prognos
KOMMUNBIDRAG	13 911	13 911	0	0,00%	16 693	16 693
Ersättning KIU	833	833	0	0,00%	1 000	1 000
Övriga intäkter	1 061	0	1 061	0 enligt budget	0	866
SUMMA INTÄKTER	15 805	14 744	1 061	7,19%	17 693	18 559
Lön inklusive PO	-8 469	-8 132	-337	4,15%	-9 758	-10 716
Lokalhyra	-1 896	-1 778	-118	6,61%	-2 134	-2 274
Externt upphandlade insatser	-6 427	-5 000	-1 427	28,54%	-6 000	-6 000
Verksamhetskostnader	-1 056	-847	-209	24,71%	-1 016	-1 128
Ankomstregistrerade fakturor	0	0	0	0 enligt budget	0	0
Övriga kostnader	-1	0	-1	0 enligt budget	0	-1
SUMMA KOSTNADER	-17 849	-15 757	-2 092	13,28%	-18 908	-20 119
RESULTAT	-2 044	-1 012	-1 031		-1 215	-1 560

Praktisk verksamhet 1 (62)

	Utfall	Budget	Avvikelse	Avvikelse	Årsbudget	Prognos
KOMMUNBIDRAG	8 370	8 370	0	0,00%	10 045	10 044
Försäljning, extern	2 280	3 058	-779	-25,46%	3 670	1 925
Försäljning inom kommunen	3 078	1 150	1 928	167,64%	1 380	3 961
Sälj av verksamhet, kommuninterna	488	458	30	6,48%	550	595
Lönebidrag från AF	234	250	-16	-6,29%	300	235
Övriga intäkter	91	0	91	0 enligt budget	0	377
SUMMA INTÄKTER	14 541	13 287	1 254	9,44%	15 945	17 138
Lön inklusive PO	-5 542	-4 953	-589	11,90%	-5 943	-6 799
Lokalhyra	-1 073	-1 179	107	-9,04%	-1 415	-1 278
Verksamhetskostnader	-4 710	-4 458	-252	5,65%	-5 350	-6 655
Ankomstregistrerade fakturor	0	0	0	0 enligt budget	0	0
Andel i stödverksamhet	-1 339	-1 317	-23	1,73%	-1 580	-1 699
Övriga kostnader	-187	-105	-82	78,29%	-126	-214
SUMMA KOSTNADER	-12 853	-12 012	-841	7,00%	-14 414	-16 647
RESULTAT	1 688	1 275	413		1 531	490

Praktisk verksamhet 2 (62)

	Utfall	Budget	Avvikelse	Avvikelse	Årsbudget	Prognos
KOMMUNBIDRAG	3 690	3 690	0	0,00%	4 428	4 428
Försäljning, extern	4 000	5 417	-1 417	-26,15%	6 500	4 458
Försäljning inom kommunen	44	0	44	0 enligt budget	0	18
Lönebidrag från AF	219	133	86	64,23%	160	219
Övriga intäkter	34	0	34	0 enligt budget	0	27
SUMMA INTÄKTER	7 987	9 240	-1 253	-13,56%	11 088	9 150
Lön inklusive PO	-3 596	-3 642	45	-1,24%	-4 370	-3 982
Lokalhyra	-1 933	-2 096	163	-7,77%	-2 515	-2 211
Verksamhetskostnader	-2 201	-1 502	-699	46,58%	-1 802	-1 863
Ankomstregistrerade fakturor	0	0	0	0 enligt budget	0	0
Andel i stödverksamhet	-892	-854	-39	4,53%	-1 024	-1 110
Övriga kostnader	-53	-141	88	-62,23%	-169	-47
SUMMA KOSTNADER	-8 652	-8 234	-418	5,08%	-9 880	-9 190
RESULTAT	-665	1 006	-1 671		1 208	-40

Kompetenshöjande insatser (62)

	Utfall	Budget	Avvikelse	Avvikelse	Årsbudget	Prognos
KOMMUNBIDRAG	3 398	3 398	0	0,00%	4 078	4 078
Övriga intäkter	198	0	198	0 enligt budget	0	272
SUMMA INTÄKTER	3 596	3 398	198	5,82%	4 078	4 350
Lön inklusive PO	-2 975	-2 192	-783	35,72%	-2 630	-3 656
Lokalhyra	-455	-283	-172	60,61%	-340	-566
Verksamhetskostnader	-311	-163	-148	91,19%	-195	-391
Ankomstregistrerade fakturor	0	0	0	0 enligt budget	0	0
Andel i stödverksamhet	-342	-331	-11	3,45%	-397	-429
Övriga kostnader	0	0	0	0 enligt budget	0	0
SUMMA KOSTNADER	-4 083	-2 968	-1 114	37,53%	-3 562	-5 041
RESULTAT	-487	430	-916		516	-692

Anställning och resurs (62)

	Utfall	Budget	Avvikelse	Avvikelse	Årsbudget	Prognos
KOMMUNBIDRAG	34 867	34 866	0	0,00%	41 840	41 840
Lönebidrag från AF	21 486	30 041	-8 555	-28,48%	34 956	26 007
Försäljning verksamhet till stat	258	367	-108	-29,55%	440	329
Övriga intäkter	794	0	794	0 enligt budget	0	1 017
SUMMA INTÄKTER	57 405	65 275	-7 870	-12,06%	77 236	69 193
Välfärdsjobb	-30 019	-35 536	5 517	-15,53%	-39 593	-34 258
OSA	-22 137	-20 675	-1 462	7,07%	-25 285	-25 054
Lön inklusive PO	-6 118	-6 591	473	-7,18%	-7 909	-7 461
Verksamhetskostnader	-526	-1 363	837	-61,39%	-1 636	-648
Lokalhyra	-417	-418	0	-0,11%	-501	-500
Ankomstregistrerade fakturor	0	0	0	0 enligt budget	0	0
Andel i stödverksamhet	-1 184	-1 131	-53	4,70%	-1 357	-1 472
Övriga kostnader	-25	0	-25	0 enligt budget	0	-34
SUMMA KOSTNADER	-60 339	-65 714	5 375	-8,18%	-76 281	-69 316
RESULTAT	-2 934	-439	-2 495		955	-124

Feriejobb och företag (62)

	Utfall	Budget	Avvikelse	Avvikelse	Årsbudget	Prognos
KOMMUNBIDRAG	14 494	14 494	0	0,00%	17 393	17 393
Övriga intäkter	0	0	0	0 enligt budget	0	0
SUMMA INTÄKTER	14 494	14 494	0	0,00%	17 393	17 393
Feriearbete	-7 370	-9 266	1 896	-20,46%	-9 266	-8 690
Feriearbete via UBN	0	-2 500	2 500	-100,00%	-2 500	0
Lön inklusive PO	-2 359	-1 654	-704	42,58%	-1 985	-2 455
Verksamhetskostnader	-3 149	-2 056	-1 093	53,14%	-2 467	-3 493
Andel i stödverksamhet	-1 675	-1 557	-118	7,61%	-1 868	-2 042
Ankomstregistrerade fakturor	0	0	0	0 enligt budget	0	0
Övriga kostnader	-80	0	-80	0 enligt budget	0	-65
SUMMA KOSTNADER	-14 531	-17 033	2 502	-14,69%	-18 086	-16 671
RESULTAT	-37	-2 539	2 502		-693	722

Arbetsmarknadsåtgärder, upphandlade (62)

	Utfall	Budget	Avvikelse	Avvikelse	Årsbudget	Prognos
KOMMUNBIDRAG	19 679	19 678	2	0,01%	22 600	22 600
Övriga intäkter	48	0	48	0 enligt budget	0	48
SUMMA INTÄKTER	19 727	19 678	50	0,25%	22 600	22 648
Sysselsättning externt	-2 820	-1 358	-1 462	107,68%	-1 630	-3 007
Sysselsättning internt	-1 905	-2 829	925	-32,68%	-3 395	-1 905
Romska brobyggare, ersättning s	-1 200	-979	-221	22,55%	-1 175	-800
Förenings- och organisationsbidr	-7 551	-6 250	-1 301	20,82%	-7 500	-9 349
Utvecklingsmedel	0	-3 917	3 917	-100,00%	-4 700	-1 500
Romska brobyggare	453	-1 000	1 453	-145,30%	-1 200	408
Medlemsavgifter	0	-2 500	2 500	-100,00%	-3 000	-3 004
Ankomstregistrerade fakturor	0	0	0	0 enligt budget	0	0
Övriga kostnader	-3 283	0	-3 283	0 enligt budget	0	-779
SUMMA KOSTNADER	-16 306	-18 833	2 527	-13,42%	-22 600	-19 937
RESULTAT	3 421	844	2 577		0	2 711

AMF vuxenutbildning, introduktion och konsument

Vuxenutbildning (44-48)

	Utfall	Budget	Avvikelse	Avvikelse	Årsbudget	Prognos
KOMMUNBIDRAG	109 740	109 740	0	0,00%	131 688	131 686
Interkommunala intäkter	1 084	2 278	-1 195	-52,43%	2 734	2 831
Statsbidrag, 6%	2 811	2 725	86	3,15%	3 270	3 251
Statsbidrag från skolverket	5 406	7 417	-2 010	-27,11%	8 900	10 048
Övriga intäkter	5 807	4 216	1 591	37,73%	5 059	7 437
SUMMA INTÄKTER	124 848	126 376	-1 528	-1,21%	151 651	155 253
Grundläggande vux.utbildning	-12 824	-13 350	526	-3,94%	-16 020	-15 502
Gymnasial vux.utbildning	-45 466	-53 652	8 186	-15,26%	-64 382	-54 580
Särvox	-6 534	-6 682	148	-2,21%	-8 018	-7 698
SFI	-55 092	-44 741	-10 351	23,14%	-53 689	-65 363
SUMMA KOSTNADER	-119 916	-118 424	-1 492	1,26%	-142 109	-143 142
RESULTAT	4 932	7 952	-3 020		9 542	12 111

Grundläggande vuxenutbildning (4419)

	Utfall	Budget	Avvikelse	Avvikelse	Årsbudget	Prognos
KOMMUNBIDRAG	13 614	13 614	0	0,00%	16 337	16 337
Interkommunala intäkter	66	195	-129	-66,11%	234	201
Statsbidrag, 6%	197	225	-28	-12,29%	270	228
Övriga intäkter	0	188	-188	-100,00%	225	0
SUMMA INTÄKTER	13 878	14 222	-344	-2,42%	17 066	16 766
Egen regi	-7 036	-6 517	-519	7,97%	-7 820	-8 246
Extern upphandling	-2 833	-3 750	917	-24,46%	-4 500	-3 756
Ers till andra kommuner	0	-42	42	-100,00%	-50	180
Navet förvaltningskostnader	-2 759	-2 500	-259	10,37%	-3 000	-3 366
Andel i stödverksamhet	-622	-542	-80	14,77%	-650	-747
Ankomstregistrerade fakturor	0	0	0	0 enligt budget	0	0
Övriga kostnader	425	0	425	0 enligt budget	0	433
SUMMA KOSTNADER	-12 824	-13 350	526	-3,94%	-16 020	-15 502
RESULTAT	1 053	872	182		1 046	1 265

Gymnasial vuxenutbildning (4429)

	Utfall	Budget	Avvikelse	Avvikelse	Årsbudget	Prognos
KOMMUNBIDRAG	44 231	44 231	0	0,00%	53 077	53 077
Statsbidrag yrkesvux	5 406	7 417	-2 010	-27,11%	8 900	10 048
Statsbidrag 6%	902	1 250	-348	-27,82%	1 500	1 021
Intäkter för provningar	274	292	-18	-6,23%	350	0
Interkommunala intäkter	942	1 667	-725	-43,51%	2 000	2 329
Övriga intäkter	197	37	160	425,33%	45	287
SUMMA INTÄKTER	51 952	54 893	-2 942	-5,36%	65 872	66 761
Upphandlingsunderlag internt	-18 907	-20 721	1 814	-8,76%	-24 865	-21 548
Extern upphandling	-13 479	-19 333	5 855	-30,28%	-23 200	-17 717
Ers till andra kommuner	-2 356	-4 583	2 227	-48,59%	-5 500	-2 466
Navet förvaltningskostnader	-8 936	-7 497	-1 439	19,19%	-8 997	-10 669
Andel i stödverksamhet	-1 741	-1 517	-224	14,77%	-1 820	-2 092
Kostnader provningsenheten	0	0	0	0 enligt budget	0	-49
Ankomstregistrerade fakturor	0	0	0	0 enligt budget	0	0
Övriga kostnader	-47	0	-47	0 enligt budget	0	-39
SUMMA KOSTNADER	-45 466	-53 652	8 186	-15,26%	-64 382	-54 580
RESULTAT	6 486	1 242	5 244		1 490	12 181

Särvux (4509)

	Utfall	Budget	Avvikelse	Avvikelse	Årsbudget	Prognos
KOMMUNBIDRAG	7 230	7 230	0	0,00%	8 676	8 676
Övriga intäkter	0	0	0	0 enligt budget	0	0
SUMMA INTÄKTER	7 230	7 230	0	0,00%	8 676	8 676
Upphandlingsunderlag	-5 388	-5 353	-35	0,66%	-6 423	-6 320
Navet förvaltningskostnader	-626	-896	269	-30,07%	-1 075	-763
Andel i stödverksamhet	-646	-896	250	-27,89%	-1 075	-780
Ankomstregistrerade fakturor	0	0	0	0 enligt budget	0	0
Övriga kostnader	127	462	-336	-72,64%	555	165
SUMMA KOSTNADER	-6 534	-6 682	148	-2,21%	-8 018	-7 698
RESULTAT	696	548	148		658	978

SFI (4609)

	Utfall	Budget	Avvikelse	Avvikelse	Årsbudget	Prognos
KOMMUNBIDRAG	44 665	44 665	0	0,00%	53 598	53 596
Interkommunala intäkter	76	417	-341	-81,73%	500	300
Intäkter provningsenheten	0	0	0	0 enligt budget	0	0
Statsbidrag, 6%	1 711	1 250	461	36,90%	1 500	2 002
Schablonersättning flykting	5 458	3 458	2 000	57,83%	4 150	7 151
Övriga intäkter	0	241	-241	-100,00%	289	0
SUMMA INTÄKTER	51 911	50 031	1 880	3,76%	60 037	63 049
Egen regi	-17 309	-15 000	-2 309	15,40%	-18 000	-21 000
Extern upphandling	-30 809	-20 833	-9 976	47,88%	-25 000	-36 003
Ers till andra kommuner	-161	-417	255	-61,28%	-500	-322
Navet förvaltningskostnader	-5 210	-7 064	1 855	-26,25%	-8 477	-6 104
Andel i stödverksamhet	-1 576	-1 427	-150	10,48%	-1 712	-1 908
Kostnader provningsenheten	0	0	0	0 enligt budget	0	0
Ankomstregistrerade fakturor	0	0	0	0 enligt budget	0	0
Övriga kostnader	-27	0	-27	0 enligt budget	0	-27
SUMMA KOSTNADER	-55 092	-44 741	-10 351	23,14%	-53 689	-65 363
RESULTAT	-3 182	5 290	-8 472		6 348	-2 313

Konsumentfrågor (225)

	Utfall	Budget	Avvikelse	Avvikelse	Årsbudget	Prognos
KOMMUNBIDRAG	4 008	4 008	0	0,00%	4 810	4 810
Övriga intäkter	189	176	13	7,49%	180	228
SUMMA INTÄKTER	4 198	4 184	13	0,31%	4 990	5 038
Verksamhetskostnader	-3 666	-3 901	235	-6,02%	-4 680	-4 513
Andel i stödverksamhet	-124	-108	-16	14,77%	-130	-147
Övriga kostnader	0	0	0	0 enligt budget	0	0
SUMMA KOSTNADER	-3 790	-4 009	219	-5,46%	-4 810	-4 659
RESULTAT	407	175	232		180	379