

Diarienummer:  
PBN-2023-00050  
KSN-2021-01236

# Bildande av naturreservatet Gamla Uppsala åskullar, Uppsala kommun



## Innehåll

Beslut.....	3
Naturresevatets syfte .....	3
Skäl för inrättande av naturresevat .....	4
Föreskrifter för naturresevatet.....	5
Föreskrifternas ikraftträdande .....	10
Andra bestämmelser som gäller för området.....	10
Upplysningar .....	12
Miljö kvalitetsmål .....	12
Uppgifter om naturresevatet.....	12
Ärendets beredning .....	17
Stadsbyggnadsförvaltningens bedömning och motivering .....	18
Intresseprövning och överensstämmelse med miljömålen .....	20
Hur man överklagar .....	20
Sändlista.....	21
Bilagor .....	22

## Beslut

- Gamla Uppsala åskullar förklaras som naturreservat, med stöd av 7 kap. 4 § miljöbalken (1998:808). Naturreservatet har en avgränsning som framgår av beslutskarta, bilaga 1.
- Naturreservatets namn ska vara Gamla Uppsala åskullar.
- För att trygga ändamålet med naturreservatet beslutar Uppsala kommun att nedan angivna föreskrifter ska gälla samt att föreskrifternas ikraftträdande ska gälla för naturreservatet, med stöd av 7 kap. 5, 6 och 30 §§ miljöbalken,
- Ordningsföreskrifter utfärdade med stöd av 7 kap. 30 § miljöbalken ska gälla omedelbart, även om de överklagas.
- Uppsala kommuns kommunfullmäktige fastställer en skötselplan enligt bilaga 7, detta med stöd av 3 § förordningen (1998:1252) om områdesskydd enligt miljöbalken m.m.
- Uppsala kommun är förvaltare för naturreservatet, detta i enlighet med 2 § förordningen om områdesskydd enligt miljöbalken m.m. och vad som följer av 21 § samma förordning.

## Naturreservatets syfte

Syftet med naturreservatet är att för framtiden säkerställa ett större sammanhängande tätortsnära friluftsområde i norra delen av Uppsala, att bevara och utveckla livsmiljöer för biologisk mångfald och för skyddsvärda arter samt tillgängliggöra de kulturmiljöer som finns i området.

En precisering av syftet är att förstärka och utveckla den viktiga grönstrukturen kring åskullarna i Gamla Uppsala, såväl ur ett friluftsperspektiv som ur ett naturvårdsperspektiv. Naturreservatet ska förena möjligheten att bevara och uppleva områdets rika kulturmiljövärden med upprätthållande och utvecklande av en hög biologisk mångfald och en stor variation i naturmiljöer. Områdets naturvärden i form av blomrika öppna åsmiljöer med rik insektsfauna, fuktiga betesmarker, gammal tallskog och lövskogar ska med riktad skötsel bevaras och ökas. Naturreservatets värden för friluftslivet ska upprätthållas och utvecklas så att upplevelsevärdena stärks. Besökare ska kunna bedriva olika typer av friluftslivsaktiviteter och pedagogisk verksamhet i värdefull natur och uppleva naturmiljöer, biologisk mångfald, kulturmiljövärden och estetiska värden.

Syftet ska uppnås genom att

- arealen öppen åsmiljö bibehålls och utökas,
- livsmiljöer för hotade och skyddsvärda arter förstärks, framförallt insekter knutna till öppna sand- och grusmiljöer,
- kulturmiljöerna sköts så att både kultur- och naturvärden upprätthålls och tillgängligheten och kunskapen om både kultur- och naturvärden främjas,
- förbjuda skogsbruk,
- förbjuda exploaterande verksamheter,
- naturreservatet förvaltas så att det är attraktivt och lättillgängligt för besökare och att det finns möjlighet att bedriva olika typer av friluftslivsaktiviteter samt pedagogisk verksamhet i området.

## Skäl för inrättande av naturreservat

Området kring Gamla Uppsala åskullar är mycket välbesökt och hela området utnyttjas för olika typer av friluftsliv, rekreation, natur- och kulturupplevelser. Området är det största sammanhängande grönområdet i den norra delen av Uppsala stad och har därför mycket stor betydelse för både rekreation, naturupplevelser och för skolor- och förskolors möjlighet att nå naturen. Det ligger lättillgängligt för boende i norra delen av Uppsala och erbjuder en mängd olika friluftslivsmöjligheter såsom att motionera, promenera, picknicken, åka skidor och pulka, rasta hunden, spela discgolf, orientera, leka, ha olika former av pedagogisk verksamhet samt natur- och kulturupplevelser.

I området finns mycket höga naturvärden framförallt i de solbelysta öppna åsmiljöerna med omväxlande sluten markvegetation och öppna sand- och grusblottor. Dessa miljöer har en karaktäristisk och artrik torrbacksvegetation med rik blomning. Biotopen är mycket viktig för kärlväxter och insekter, framförallt fjärilar och bin. Här finns också lövrika miljöer med stor förekomst av vidkronig sälk och rönn. Delar av skogsmarken är även rik på asp och alm. På nydöd asp och alm trivs den starkt hotade cinnoberbaggen. Det finns också gamla, grova och vidkroniga tallar i åsmiljön. Tallarna hyser rödlistade svampar och insekter och utgör en viktig del av tallnätverket i Uppsala kommun.

Områdets värden kan skadas av exploaterande verksamheter och konventionellt skogsbruk samt frånvaro av hävd.

Med områdets höga natur- och friluftsvärden samt kulturvärden finns det ett tydligt behov av ett varaktigt skydd med fokus på tillgänglighet, folkhälsa, natur- och kulturvärden samt naturpedagogik. Naturreservat bedöms vara det mest lämpliga instrumentet för att långsiktigt skydda området från ändrad mark- och vattenanvändning och säkerställa den skötsel som behövs för att bevara men också att utveckla områdets värden. Bildandet av naturreservatet Gamla Uppsala åskullar innebär att ett område för friluftslivet med värdefulla naturmiljöer i form av blomrika öppna åsmiljöer med rik insektsfauna, fuktiga betesmarker, gammal tallskog och lövskogar, skyddas för framtiden.

## Föreskrifter för naturreservatet

För att tillgodose syftet med naturreservatet beslutar Uppsala kommun med stöd av 7 kap. 5, 6 och 30 §§ miljöbalken och 22 § förordningen (1998:1252) om områdesskydd enligt miljöbalken m.m. att nedan angivna föreskrifter ska gälla i naturreservatet.

### A. Föreskrifter enligt 7 kap. 5 § miljöbalken mm om inskränkning i rätten att använda mark- och vattenområden inom naturreservatet

#### Utöver föreskrifter och förbud i lagar och andra författningar är det förbjudet att:

1. utföra skogsbruksåtgärder såsom att avverka, röja, så, plantera, markbereda, bryta stubbar eller upparbeta vindfällan, eller på annat sätt skada eller föra bort levande eller döda träd eller buskar,
2. uppföra byggnad, torn, mast, vindkraftverk eller anlägga parkering, väg, uppföra stängsel eller staket och uppföra anläggning eller anordning. Detta med undantag för stängsel av tillfälligt arbetsområde,
3. gräva, schakta, dumpa, tippa, fylla ut, skada berg eller hållmark eller isälvsavlagring eller göra annan mekanisk påverkan i mark eller vatten, med undantag för att utföra befintlig tillståndsgiven vattenverksamhet inklusive markavvattning.
4. anordna upplag annat än tillfälligt (högst tre månader) för jordbruk, skogsskötsel, underhåll av stigar, gång- eller cykelväg, väghållning eller annat upplag i samband med områdets skötsel,
5. plantera träd på betes- och slåttermark eller i öppna åsmiljöer,
6. tillföra växtnäringsämnen på betes- eller slåttermarker eller tillskottsutfodra betesdjur annat än vid svår torka eller vid behov i särskilda kalvgömmor,
7. plöja, harva, så eller odla upp betes- och slåttermarker,

#### Utan tillstånd från tillståndsmyndigheten är det förbjudet att:

8. anlägga ny ledning i mark eller luft, inklusive att gräva ned befintliga luftledningar. Ledningsdragningar ska i första hand förläggas utanför naturreservatet. Om så inte är möjligt ska befintlig infrastruktur inom naturreservatet nyttjas så långt som möjligt till exempel vägar eller gång- och cykelvägar,
9. nyanlägga eller återställa våtmarker inom öppen gräsmark, se bilaga 2,
10. anlägga och underhålla nya infiltrationsdammar för grundvatten, kopplat till Uppsala stads dricksvattenförsörjning, vilka uppgår till maximalt 2 hektar. Om nya infiltrationsdammar behöver anläggas inom naturreservatet ska placering som ger minsta möjliga påverkan på naturvärdena eftersträvas, vilket ska utredas i en lokaliseringsutredning.<sup>1</sup>

---

<sup>1</sup> För bakgrund och syfte med föreskriften, se under rubriken *Stadsbyggnadsförvaltningens bedömning och motivering* och underrubriken *Särskilda avvägningar*.

De åtgärder/anläggningar som provas som tillstånd, behöver inte dessutom dispens utan ska ses som undantagna från dispensprövning.

Fler undantag från föreskrifterna anges under D nedan.

## **B. Föreskrifter med stöd av 7 kap. 6 § miljöbalken om förpliktelse för ägare och innehavare av särskild rätt till fastighet att tåla visst intrång**

**Markägare, arrendator och annan innehavare av särskild rätt till mark och vatten förpliktigas tåla att följande anordningar utförs och åtgärder vidtas för att tillgodose syftet med naturreservatet:**

1. utmärkning av naturreservatets gränser samt uppsättning och underhåll av naturreservatsskyltar, vägvisare, upplysningsskyltar och liknande arrangemang,
2. underhåll och skötsel av befintliga anordningar och anläggningar för friluftslivet såsom entréer, parkeringsplatser, dass, toaletter, stigar och leder, stängselgenomgångar/stättor, spänger, informationstavlor, rastplatser, bänkar, bord, utsiktspunkter och därtill hörande anläggningar, eldstäder, soptunnor, vedförråd, naturlekplats, utegym, hundrastgård, discgolfbana och MTB-bana. Befintliga vägar, gång- och cykelvägar samt byggnader får underhållas,
3. vid behov nyanläggning av anordningar och anläggningar för friluftslivet under förutsättning att dessa inte inkräktar på höga naturvärden eller befintliga markkablars, ett respektavstånd på minst 50 meter ska hållas till gränsen för privata bostadsfastigheter. Befintliga markkablars läge framgår av bilaga 3,
4. anlägga eller utvidga parkeringsplatser för besökare till området. Placering som ger minsta möjliga påverkan på naturvärdena ska eftersträvas och anläggning får inte ske i betes- eller slättermarker eller ovanpå befintliga markkablars. Befintliga markkablars läge framgår av bilaga 3,
5. nyanläggning av mindre byggnader (max 15 m<sup>2</sup>) för förvaltning och drift av naturreservatet, förutsatt att det vid nyanläggning hålls ett respektavstånd på minst 100 meter till gränsen för privata bostadsfastigheter och att anläggning inte sker ovanpå befintliga markkablars. Befintliga markkablars läge framgår av bilaga 3,
6. kanalisering av friluftslivet genom anläggning av separata stigar eller leder för exempelvis ridning eller terrängcykling, där så är möjligt och vid behov,
7. skötselåtgärder i syfte att upprätthålla anläggningar för friluftslivet och miljöer i anslutning till forn- och kulturlämningar, såsom fällning av yngre träd och röjning av sly, förutsatt att hänsyn tas till förekommande naturvärden,
8. bete och slätter, med därtill nödvändiga åtgärder såsom uppsättning och underhåll av stängsel under förutsättning att de inte sätts upp ovanpå befintliga markkablars, fagning, restaurering, röjning, rensning av befintliga diken, naturvårdsbränning, omhändertagande av vindfällan och framförande av motorfordon i terräng i samband med åtgärder. Befintliga markkablars läge framgår av bilaga 3,

9. naturvårdsinriktad skötsel såsom naturvårdsinriktad röjning, luckhuggning, frihuggning, trädfällning, ringbarkning, borttagning av stubbar, eldning av röjningsmaterial, tillskapande av död ved och faunadepåer, maskinell markstörning eller grävning i naturvårdande syfte, uppräckning av träd eller buskar/vedartad vegetation, naturvårdsbränning, slyröjning, eller andra åtgärder för skyddsvärda träd,
10. rensning och underhåll av damm, se bilaga 4,
11. hydrologisk återställning av våtmarker och dylikt inom öppen gräsmark, se bilaga 2,
12. genomförande av kompensations- och förstärkningsåtgärder för fridlysta eller hotade arter såsom tillskapande av blomrika marker eller sandblottor, utläggning av sand för bin, utplacering av bihotell, frösådd eller utplantering av plantor med lokal proveniens, utveckling av bryn, tillskapande av död ved och faunadepåer, anläggning av skyddszon vid diken, detta med tillhörande skötsel och underhåll,
13. åtgärder i syfte att begränsa eller förhindra angrepp av skadeinsekter, svampangrepp eller dylikt som riskerar att hota prioriterade bevarandevärden, däribland åtgärder mot granbarkborre såsom barkning, rotkapning av vindfällda granar, fällning och utförsel av angripna granar,
14. bekämpning av invasiva eller främmande arter eller andra arter som riskerar att motverka syftet med naturreservatet,
15. undersökning och dokumentation av mark, vegetation, djurliv och andra naturförhållanden samt insamling av nödvändigt bestämningsmaterial,
16. nyttjande av vägar och framförande av motorfordon i terräng i samband med åtgärder som hör samman med naturreservatets förvaltning,
17. uppsättning av vägbom,
18. skyddsjakt,
19. sätta upp tillfälligt jaktorn, skylta eller snitsla, genomföra försiktig siktröjning av sly vid naturliga skjutgator samt att framföra lättare motordrivna fordon i terrängen för uttransport av fällt vilt, allt i samband med skyddsjakt.

## **C. Ordningsföreskrifter med stöd av 7 kap. 30 § miljöbalken m.m. om rätten att färdas och vistas inom naturreservatet samt om ordning i övrigt inom naturreservatet**

### **Utöver föreskrifter och förbud i andra lagar och författningar är det förbjudet att:**

1. fälla eller på annat sätt skada levande eller döda träd och buskar, gräva upp växter, skada eller störa växt- och djurliv,
2. samla in mossor, lavar eller vedlevande svampar med undantag för enstaka exemplar för artbestämning,
3. samla in insekter eller andra ryggradslösa djur annat än enstaka individer för artbestämning,
4. framföra motordrivet fordon annat än på vägar,
5. ställa upp motorfordon och husvagn/husbil annat än på därför upplåtna och iordningställda platser,
6. sätta upp tavla, skylt, affisch, snitslar eller liknande annat än tillfälligt (en vecka) i samband med organiserad friluftslivsverksamhet. Fasta orienteringskontroller är dock helt undantagna från förbudet,
7. elda på annan plats än vid iordningställda eldstäder,
8. medföra okopplad hund i hagar med betesdjur,

### **Utan tillstånd från tillståndsmyndigheten är det förbjudet att:**

9. anordna lägerverksamhet eller större organiserade träningar, tävlingar, övningar eller motsvarande (över 300 deltagare).

### **Upplysningar:**

Notera att det i föreskrifterna ovan inte finns förbud mot att plocka blommor, bär och marklevande matsvamp för privat bruk inom allemansrättens och artskyddsförordningens begränsningar. Vedlevande matsvampar får dock inte plockas enligt föreskrifterna, t.ex. svavelticka, vinterskivling, ostronmussling.

## **D. Undantag från föreskrifterna**

### **Föreskrifterna under A och C ovan ska inte utgöra hinder för:**

1. förvaltaren av naturreservatet, eller den som förvaltaren uppdrar åt, att genomföra de åtgärder som behövs för att tillgodose syftet med naturreservatet vilket framgår av föreskrifterna under B ovan,
2. att fälla träd eller kapa grenar som utgör fara för människor, byggnad, anordning eller som hindrar framkomlighet på väg, led eller stig, detta efter överenskommelse med förvaltaren av naturreservatet. Fällda stamdelar läggs i första hand upp i närheten och hålls så intakta som möjligt samt kapas inte i mindre bitar,
3. Länsstyrelsen, eller den Länsstyrelsen uppdrar åt, att uppföra informationsskyltar om fornlämningar och kulturmiljö,



4. innehavare av särskild rätt att utföra de åtgärder som omfattas av den särskilda rätten, däribland drift och underhåll samt ersättning av befintliga byggnader av motsvarande storlek, drift och underhåll av vägar och anläggningar, drift och underhåll av befintligt ledningsnät, underhåll av meditationsplats och diken. Planerade åtgärder som kan påverka markskikt eller naturvärden, däribland vuxna träd, torrbacksflora eller gammal tall, ska föregås av samråd med reservatsförvaltaren. Pågående driftstörning får åtgärdas utan samråd. Om körskador uppstår ska markskiktet återställas. Nödvändiga fordon och maskiner får användas och varningsskyltar får sättas upp,
5. markägare eller arrendator att bedriva bete och slåtter, med därtill nödvändiga åtgärder såsom uppsättning och underhåll av stängsel under förutsättning att de inte sätts upp ovanpå befintliga markkablars, fagning, restaurering, röjning, rensning av befintliga diken, naturvårdsbränning, omhändertagande av vindfällan och framförande av motorfordon i terräng i samband med åtgärder. Befintliga markkablars läge framgår av bilaga 3,
6. markägare, hyresgäst, arrendator eller den som markägaren uppdrar åt att framföra och ställa upp motorfordon,
7. skötsel, drift och underhåll av befintliga infiltrationsdammar för grundvatten på Tunåsen med tillhörande tekniska installationer och ledningar samt utsättning av nya observationsrör. Instängsling av infiltrationsdammar samt uppsättning av informationsskyltar och vägbom, under förutsättning att dessa åtgärder är föranledda av säkerhetsskäl. Nödvändiga maskiner och fordon får användas i samband med arbeten och varningsskyltar får sättas upp,
8. genomförande av geotekniska undersökningar med borrhandsvagn i syfte att undersöka lämpligheten för nya infiltrationsdammar. Undersökningar ska undvikas att genomföras under de delar av året då marken är fuktig,
9. jakträttsinnehavaren att sätta upp tillfälligt jaktorn, skylta eller snitsla, genomföra försiktig siktröjning av sly vid naturliga skjutgator samt att framföra lättare motordrivna fordon i terrängen för uttransport av fällt vilt, allt i samband med skydds jakt,
10. aktivitet kopplad till forskning eller undervisning såsom grävning av provgropar, utmärkning av provrutor, insamling av ryggradslösa djur eller liknande, detta så länge naturvärden inte skadas, efter godkännande av förvaltaren,
11. att genomföra fältundervisning och i samband med det samla in naturmaterial i undervisnings syfte eller att uppföra mindre kojor i samband med lek eller annan barnaktivitet,
12. att genomföra nödvändiga åtgärder i samband med brandbekämpning, översvämning, oljeutsläpp och sjukvårds-, polis- eller räddningsåtgärder,
13. myndigheter inom totalförsvarets militära del att genomföra insatser när det gäller akut fara för miljö, människoliv eller akut hot mot Sveriges säkerhet,
14. övningar och bevakningar inom totalförsvarets militära del, som enbart involverar fordon med en tjänstevikt på mindre än 800kg och/eller personal till fots. Åtgärder som innefattar körning med fordon med en tjänstevikt på mer än 800 kg, ska föregås av samråd med reservatsförvaltaren,

15. att utföra normal skötsel av fastighetens mark såsom gräsklippning, skötsel av rabatter, beskärning av träd, borttagande av sly, nyplantering av solitära lövträd eller fruktträd och anläggande av mindre trädgårdsland, se bilaga 5. Detta under förutsättning att åtgärderna inte inkräktar på höga naturvärden och inte ger en privatiserande verkan. Nödvändiga maskiner och fordon får användas i samband med åtgärderna,
16. att ersätta byggnader i samma läge och av samma storlek under förutsättning att fastigheten i övrigt hålls allmänt tillgänglig, se bilaga 5,
17. att bedriva verksamhet i enlighet med arrendeavtal med kommunen, tills dess att avtalet upphör, se bilaga 6,
18. person med nedsatt rörelseförmåga att framföra eldriven rullstol eller permobil på anvisade leder och stigar.

## Föreskrifternas ikraftträdande

Föreskrifterna träder i kraft tre veckor efter den dag då författningen publiceras i kommunens författningssamling.

## Andra bestämmelser som gäller för området

Uppsala kommun vill erinra om att utöver naturreservatsföreskrifterna gäller även andra lagar, förordningar och föreskrifter för området. Av särskild betydelse för naturreservatets syften är bland annat:

- Hela naturreservatet ligger inom vattenskyddsområde, både inre och yttre skyddszon, där särskilda föreskrifter gäller bland annat angående användandet av bekämpningsmedel.
- Fornlämningar är skyddade enligt 2 kapitlet kulturmiljölagen (1988:950). Stora delar av Tunåsen samt delar av Röboåsen och Lötenkullen är inom gränsbestämt fornlämningsområde.
- 11 kap. miljöbalken finns bestämmelser om vattenverksamhet och vattenanläggningar. För vattenverksamhet kan det krävas tillstånd eller anmälan. Grävning, muddring, sprängning, anläggande av bryggor, bortledning av ytvatten, markavvattning, dämning eller andra åtgärder inom vattenområde kan vara vattenverksamhet. Bestämmelser om vattenverksamhet och vattenanläggningar finns också i lagen (1998:812) med särskilda bestämmelser om vattenverksamhet.
- Riksintressen ska skyddas mot påtaglig skada.  
Riksintressen *inom* naturreservatet är:
  - Gamla Uppsala samt Fyrisåns och Björklingeåns dalgångar (C30), riksintresse för kulturmiljövård enligt 3 kap. miljöbalken.
  - Riksintresse för naturvård (Kungshögarna), enligt 3 kap. miljöbalken.
 Riksintressen *i anslutning till* naturreservatet:
  - Riksintresse för totalförsvaret, enligt 3 kap. miljöbalken.

- Vissa växt- och djurarter är fridlysta enligt artskyddsförordningen (2007:845).
- I terrängkörningslagen (1975:1313) och terrängkörningsförordningen (1978:594) finns bestämmelser om körning i terräng med motordrivet fordon.
- Alla vilda fåglar och däggdjur samt deras ägg, ungar och bon är fredade enligt jaktlagen (1987:259), med undantag för sådan jakt som är tillåten enligt samma lag.
- Allemansrätten (inskriven i grundlagen sedan 1994) innebär en begränsad rätt för var och en att färdas över annans mark och tillfälligt uppehålla sig där. Med rätten följer krav på hänsyn och varsamhet mot natur och djurliv, mot markägare och mot andra människor ute i naturen.
- Generellt biotopskydd gäller för vissa mark- och vattenområden enligt 7 kap. 11 § miljöbalken tillsammans med 5 § förordningen (1998:1252) om områdesskydd enligt miljöbalken. Generellt biotopskydd gäller bland annat för alléer, åkerholmar, odlingsrösen, stenmurar, öppna diken och småvatten i jordbruksmark.
- Enligt 3 kap. 9 § lagen om skydd av olyckor har, efter en eventuell brand, ägaren eller nyttjanderättsinnehavaren ansvar för bevakning i den utsträckning som har beslutats av räddningsledare efter avslutad räddningsinsats. Behövs bevakning med hänsyn till risken för ny brand och att bevakningen inte kommer till stånd får räddningsledaren utföra bevakningen på ägarens eller nyttjanderättshavarens bekostnad.
- En mindre yta i den södra spetsen av Tunåsen ligger inom ett markavvattningsföretag: Prästgårdens df, båtnadsområde och dike/vall.
- Enligt lag (2007:1150) om tillsyn över hundar och katter, gäller enligt 1 § att hundar och katter ska hållas under sådan tillsyn och skötas på ett sådant sätt som med hänsyn till deras natur och övriga omständigheter behövs för att förebygga att de orsakar skador eller avsevärda olägenheter. Vidare gäller enligt 16 § att under tiden 1 mars-20 augusti ska hundar hållas under sådan tillsyn att de hindras från att springa lösa i marker där det finns vilt. Under den övriga tiden av året ska hundar hållas under sådan tillsyn att de hindras från att driva eller förfölja vilt, när de inte används vid jakt.
- Vattenfall har flera befintliga markkablarna inom naturreservatet, för vilka det finns servitut/ledningsrätt, se bilaga 3. I markkabelns närområde får inte markanvändningen ändras genom att exempelvis byggnad uppförs, parkeringsplats anläggs, stängsel sätts upp, upplag görs eller annan anläggning eller anordning uppförs så att befintliga markkablars bibehållande äventyras.

## Upplysningar

Naturreservatsbeslutet kungörs på Uppsala kommuns anslagstavla och kommer att finnas tillgängligt i kommunens författningssamling, på kommunens webbplats samt i Upsala Nya Tidning.

Uppsala kommun kan med stöd av 7 kap. 7 § andra stycket miljöbalken medge dispens från meddelade föreskrifter om det finns särskilda skäl och om det är förenligt med reservatets syfte (7 kap. 26 § miljöbalken).

Föreskrifter under C, om rätten att färdas, vistas och om ordningen i övrigt inom naturreservatet, gäller omedelbart även vid överklagan, enligt 7 kap. 30 § miljöbalken.

Kommunen ska enligt 2 kap. 9 § miljötillsynsförordningen utöva tillsyn över att naturreservatets föreskrifter följs. Enligt 29 kap. 2 och 2a §§ miljöbalken gäller bland annat att brott mot föreskrift som meddelats med stöd av 7 kap. miljöbalken kan medföra straffansvar. Har någon vidtagit åtgärd i strid mot meddelad föreskrift kan kommunens tillsynsmyndighet enligt 26 kap. 9 och 14 §§ miljöbalken vid vite förelägga om rättelse.

## Miljökvalitetsmål

Kommunen bedömer att en naturreservatsbildning är förenlig med de nationella miljökvalitetsmålen. Naturreservatet bidrar till att uppfylla miljömålet Levande skogar, genom att gammal tallskog undantas från skogsproduktion och får ett långsiktigt skydd. Naturreservatet bidrar också till miljökvalitetsmålen Grundvatten av god kvalitet, God bebyggd miljö och Ett rikt växt- och djurliv.

## Uppgifter om naturreservatet

### Allmänt

Naturreservatet omfattar Lötenkullen, Röboåsen samt delar av Tunåsen och totalt uppgår arealen till 44 hektar. Området ligger cirka 2 km norr om Uppsala centrum och följer Uppsalaåsens sträckning mellan Bärbyleden i söder och Gamla Uppsala i norr. Området utgörs av en serie åskullar som är en del av Uppsalaåsen, en rullstensås som sträcker sig i nordsydlig riktning från Södertörn i Stockholms län, genom Uppsala och upp till Gävlebukten. Området är ett mycket viktigt grönstråk och rekreationsområde för befolkningen i norra delen av Uppsala, och åsen genomkorsas av ett stort antal vandrings-, cykel- och strövstigar. Över hälften av marken i föreslaget naturreservat ägs av Uppsala kommun och det kommunala bolaget Uppsala arenor och fastigheter AB äger en fastighet på Röboåsen. Andra markägare i området är Statens fastighetsverk, Uppsala stift och Akademiförvaltningen.

Här finns höga biologiska värden framförallt kopplat till de öppna åspartierna. På de öppna åspartierna växer en torrbacksflora som bland annat innehåller kattfot, backsippa, låsbräken, backtimjan, backklöver och fältmalört. Dessa torrbackspartier finns framförallt på Tunåsen samt mindre fläckar på den övre delen av Lötenkullen.

Kärlväxterna på åsens torrbackar fungerar som värdväxter och nektar- och pollenkällor för många olika insektsarter, varav flera är rödlistade. Åsens lätta, sandiga jord är dessutom lämpad för grävande arter av till exempel vildbin och steklar. Mångfalden av potentiella värdväxter och den omväxlande mikrotopografin med blottad sand, inslag av fingrus och smågropar gör att det också finns en enorm mångfald av fjärilar och skalbaggar i de öppna markerna. Här finns en unik koncentration av torrmarkslevande fjärilar som sannolikt inte finns på ytterligare platser på denna breddgrad i Sverige. Förutom de öppna partierna innehåller åsen också mer eller mindre täta enbuskmarker, fuktiga och halvöppna betesmarker samt skogsmiljöer. I naturreservatet förekommer arter såsom mellanmätare *Phibalapteryx virgata*, brun mårfältsmätare *Epirrhoe pupillata*, flera arter av bastardsvärmare *Zygaena*, mjölkörtspinnare *Lemonia dumi*, signalarten myskbock *Aromia moschata*, cinnoberbagge *Cucujus cinnaberinus*, vintertagging *Irpicodon pendulus*, talticka *Porodaedalea pini* samt signalarterna blodticka *Meruliopsis taxicola* och grovticka *Phaeolus schweinitzii*.

Större delen av Tunåsen och östra delen av Röboåsen omfattas av ett gränsbestämt fornlämningsområde vilket innebär att inga ingrepp får göras utan tillstånd från Länsstyrelsen. Hela reservatet ingår också i ett riksintresse för kulturmiljövården, (C30: Gamla Uppsala samt Fyrisåns och Björklingeåns dalgångar).

Området är mycket välbesökt och nyttjas för olika typer av friluftsliv och rekreation. Det är det största sammanhängande grönområdet i den norra delen av Uppsala stad och har därför mycket stor betydelse för både rekreation, naturupplevelse och för skolor- och förskolors möjlighet att nå naturen. Det ligger också lättillgängligt för boende i norra delen av Uppsala, då flera gång- och cykelvägar leder hit från olika stadsdelar. Här kan man motionera, promenera, picknicken, åka skidor och pulka, rasta hunden, spela discgolf, orientera, leka, ha olika former av pedagogisk verksamhet och uppleva natur- och kultur. Många cykelpendlar också genom området.

Väster om området, på andra sidan om väg 600, är Uppsala flygflottilj beläget vars verksamhet tidvis skapar höga bullernivåer.

## Administrativa data

Tabell 1 Administrativa data

Uppgift	Information
Naturreservatets namn	Gamla Uppsala åskullar
Kommun	Uppsala
Församling	Gamla Uppsala församling
NVR ID	2060865
Fastigheter	Gamla Uppsala 21:7, 21:29, 21:30, 21:44, 21:48, 21:55, 21:63, 21:73, 21:76, 74:3, 74:4, 74:8, 75:7, 80:4, 80:9, S:3
Markägare	Uppsala kommun, Uppsala kommun Arenor och Fastigheter AB, Statens fastighetsverk, Gustavianska stiftelsen vid Uppsala akademi och Prästlönetillgångarna i Uppsala stift.
Förvaltare	Uppsala kommun

Uppgift	Information
Fastighetsanknutna rättigheter	<p>Servitut och avtalservitut för kraftledningar, starkströmsanläggning, jordkabelstråk, meditationsplats och vägar; Uppsala kommun Arenor och Fastigheter AB, Uppsala kommun, Vattenfall Eldistribution AB, Uppsala pastorat.</p> <p>Ledningsrätt för starkström och telenät; Vattenfall Eldistribution AB, Skanova AB, Telia Company AB.</p> <p>Marksamfällighet; Uppsala kommun, Statens fastighetsverk, Uppsala kommun Skolfastigheter AB, Uppsala kommun Arenor och Fastigheter AB, Gustavianska stiftelsen vid Uppsala akademi med flera.</p> <p>Dikningsföretag; Uppsala kommun, Prästlönetillgångarna i Uppsala stift, Gustavianska stiftelsen vid Uppsala akademi, Statens fastighetsverk, Asbro AB.</p> <p>Distributionsbyggnad; Vattenfall Eldistribution AB.</p> <p>Jordbruksarrende och avtal om betestjänster samt lägenhetsarrende finns.</p>
Natura 2000	Reservatet berör inget Natura 2000-område.
Lägesbeskrivning	Reservatet är beläget söder om Gamla Uppsala mellan Vattholmavägen i öster, Bärbyleden (väg 55) i söder samt väg 600 i väster.
Gräns	Reservatet är markerat med skraffering på bifogad beslutskarta, bilaga 1 till beslutet.
Naturgeografisk region	Svealands sprickdalsterräng med lerslättdalar och sjöbäcken (24).
Bedömningar	Naturvärdesobjekt i Uppsala kommun: Delar av Tunåsen och Löten kullen – klass 1. Delar av Tunåsen och Röboåsen – klass 2. Delar av Röboåsen och Tunåsen – klass 3 och 4.
Areal - naturreservat	44 ha
Markslag och naturtyp	<p>Öppen åsmiljö med naturlig torrbacksvegetation 1,6 ha</p> <p>Halvöppen åsmiljö med naturlig torrbacksvegetation 5,8 ha</p> <p>Trädklädd ås med ung skog (&lt;40 år) 0,6 ha</p> <p>Trädklädd ås med medelålders skog (40–90 år) 6,6 ha</p> <p>Trädklädd ås med äldre skog (över 90 år) 8,8 ha</p> <p>Restaurerad öppen åsmiljö med åsgrus 4,0 ha</p> <p>Restaurerad öppen åsmiljö med näringsrik lerjord 3,3 ha</p> <p>Restaurerad halvöppen åsmiljö 2,5 ha</p> <p>Restaurerad åsmiljö med ung skog (&lt;40 år) 2,7 ha</p> <p>Öppen gräsmark som betas/har betats 5,4 ha</p> <p>Gårdsmiljö och trädgård 1,2 ha</p> <p>Gammal åker 0,9 ha</p> <p>Övrig mark (väg, P-plats, etcetera) 0,6 ha</p>

## Markanvändning och naturvärden

### Skogsmark och trädklädd mark

Skogsmarken i reservatet är mestadels ung, området var i princip helt fritt från träd fram till slutet på 1800-talet. Då planterades Tunåsens sluttningar med träd, vilka står kvar än idag.

Gamla träd finns på Lötenkullen och tallarna där har blivit så gamla att de hyser höga naturvärden och utgör en viktig del av tallnätverket i Uppsala kommun. Träden nedanför kullen är ganska grova men inte så gamla, medan träden uppe på kullen är äldre. Flera rödlistade arter och signalarter knutna till grova tallar finns här. Tegelmästartomten har karaktär av gammal gårdsmiljö och grova lövträd samt en fruktträdgård med knotiga, ihåliga äppel- och päronträd. I övrigt är skogen ganska ung men påtagligt rik på olika arter av lövträd och buskar. Även oönskade och potentiellt invasiva arter förekommer. I de täta lövpartierna finns en del gamla enar och vidkroniga träd. Naturreservatet har en påtaglig rikedom av vidkroniga och relativt grova sälgar, som vuxit snabbt i de öppna grusmarkerna. Sälgarna är viktiga som födokälla för vårens tidiga vildbin och humlor.

### Öppna åsmiljöer och gräsmarker

Det är framförallt de öppna åspartierna i reservatet som hyser de högsta biologiska värdena. Här växer en torrbacksflora som bland annat innehåller kattfot, backsippa, låsbräken, backtimjan, backklöver och fältmalört. Dessa torrbackspartier finns framförallt på Tunåsen (toppartiet, i öppna sluttningar och vid dammarna) samt mindre partier på den övre delen av Lötenkullen. Röboåsen har också, efter restaureringarna av de forna grus- och lertäkterna, återfått en stäppartad karaktär med en rik torrbacksflora och en mångfald av insekter.

Åskullarna inom naturreservatet avskogades mycket tidigt i historiskt perspektiv och djurhållningen längs åsen har sedan gjort att den öppna landskapstypen med dess typiska flora och fauna kunnat behållas. Det finns få andra platser i Sverige där man kan påvisa att marken varit öppen ängs- och betesmark i mer än tusen år.

Kärlväxterna på åsens torrbackar fungerar som värdväxter och nektar- och pollenkällor för många olika insektsarter, varav flera är rödlistade. Åsens lätta, sandiga jord är dessutom lämpad för grävande arter av till exempel vildbin och steklar.

Mångfalden av potentiella värdväxter och den omväxlande mikrotopografin med blottad sand, inslag av fingrus och smågropar gör att det också finns en enorm mångfald av fjärilar och skalbaggar i de öppna markerna. Åskullarna har en unik koncentration av torrmarkslevande fjärilar som sannolikt inte finns på ytterligare platser på denna breddgrad i Sverige.

Inom naturreservatet finns även öppen mark som inte är av åskaraktär. Den tidigare sjön Myrby träsk nedanför Tunåsen utgörs av frisk, öppen gräsmark som har betats med kor från 2003 och i många år framåt. På östra sidan av Tunåsen samt runt dammen vid Röboåsen finns också betesfällor.

## Friluftsliv

Området är mycket välbesökt och nyttjas för olika typer av friluftsliv och rekreation. Det är det största sammanhängande grönområdet i den norra delen av Uppsala stad och har därför mycket stor betydelse för både rekreation, naturupplevelse och för skolor- och förskolors möjlighet att nå naturen. Det ligger också lättillgängligt för boende i norra delen av Uppsala, då flera gång- och cykelvägar leder hit från olika stadsdelar. Här kan man motionera, promenera, picknicken, åka skidor och pulka, rasta hunden, spela discgolf, orientera, leka, ha olika former av pedagogisk verksamhet och uppleva natur- och kultur. Största andelen besökare är närboende, men det är även ett viktigt helgbesöksmål för en bredare grupp Uppsalabor. I området finns flera besöksvärda målpunkter såsom utsiktsplatserna på Röboåsen, Lötenkullen och Tunåsen, utegymmet och naturlekplatsen vid Röboåsen, rastplatsen vid Tegelmästarträdgården samt smultronstället<sup>2</sup> och meditationsplatsen på Tunåsen. Pilgrimsleden Eriksleden, en av Uppsalas Linnéstigar, motionsslingsan Røbospåret och banvallspromenaden går genom/till området.

Områdets friluftsvärden är kopplade till åsen och det stora utbudet av möjliga aktiviteter. Här kan besökare vandra genom den geologiskt-, biologiskt- och kulturhistoriskt intressanta åsmiljön och komma upp på höjder med vidsträckt utsikt över landskapet. Utsikten ger en upplevelse av ett historiskt landskap med olika årsringar.

Det nät av stigar som genomkorsar området på alla ledder vittnar om att många rör sig både nedanför och uppe på åsen. En vandring i naturreservatet ger en känsla av rymd och många utblickar över det öppna landskapet. Naturens variation och artrikedom förstärker naturupplevelsen. De blomrika torrbackarna är mycket populära utflyktsmål under vår och sommar. Den skogsklädda delen av åsen skapar omväxling och skogskänsla.

## Kulturmiljö

Området har varit centralt i regionen sedan bronsåldern vilket innebär att det finns ett stort antal lämningar och miljöer såsom gravfält, boplatsoområden och spår av markanvändning som tillsammans speglar det förhistoriska samhället. Det öppna odlingslandskapet berättar om Uppsalaslättens betydelse som Upplands mest framstående jordbruksområde där markanvändningen tillsammans med bebyggelse speglar ett jordbruk med rötter i förhistorisk tid. Då området har betats och hävdats sedan bronsåldern har en unik flora skapats här.

Kommunikationerna från det centrala Gamla Uppsala ut i landet var av stor betydelse och de naturgivna lederna var här gynnsamma. Den rika fornlämningsmiljön vid Gamla Uppsala kan ses som ett historiskt dokument som berättar om framväxten av Svea rike. Vid sidan av vattenfarlederna var de torra åsarna utmärkta kommunikationsstråk. De viktigaste färdvägarna har följt Uppsalaåsen och Vaksalaåsen i nord-sydlig riktning. I området är det möjligt att följa hur landhöjningen skapat förutsättningar för en successiv kolonisation av området och framväxten av en av Sveriges mest betydande centralbygder.

---

<sup>2</sup> Ett Smultronställe är ett utflyktsmål med höga natur- och friluftsvärden som är trevligt och lättillgängligt för besökare. Det finns cirka 50 smultronställen i länet.



Tunåsen var fram till sekelskiftet 1800/1900 hundra i stort sett trädöst vilket gav och ger delvis även idag ett öppet och överblickbart landskap från åsen. På Tunåsens topp står en mir<sup>3</sup>, uppförd på 1880-talet. Den användes för att rikta in optiska instrument vid Uppsala observatorium och utgörs av ett järnmärke.

Naturreservatet har ett mycket högt kulturhistoriskt värde och flera intressanta fornlämningar. Nästen hela Tunåsen samt den östra delen av Röboåsen är ett gränsbestämt fornlämningsområde (RAÄ-nummer Uppsala 586:1) vilket innebär att inga åtgärder får göras utan tillstånd från Länsstyrelsen. En fossil åker finns ovanför Lötenkullen. Naturreservatet ingår också i riksintresse för kulturmiljövården (C30: Gamla Uppsala samt Fyrisåns och Björklingeåns dalgångar) och inom kommunala kulturmiljöer för land och stad, Björklingeåns och Fyrisåns dalgångar som en värdekärna.

Det är fortsatt viktigt att bevara och inte skada de lämningar som finns bevarade och tillkomna efter 1850 inom naturreservatet. Sikten mot Uppsala gamla kyrka ska upprätthållas och även övriga utblickar som är värdefulla för att förstå och uppleva landskapet.

## Ärendets beredning

Kommunens översiktsplan från 2016 anger området kring Gamla Uppsala åskullar som ett grönt område, grönt stråk och viktigt grundvattenavsnitt. Delar av Tunåsen är också utpekade som riksintresse för naturvård (Kungshögarna).

Kommunstyrelsen beslutade den 16 juni 2021 att initiera naturreservatsbildning för Röboåsen-Tunåsen. Bakgrunden till beslutet var kommunens övergripande styrdokument för 2021, Mål och budget, som angav att fler naturreservat ska bildas och kompensatoriska naturvårdsåtgärder utföras vid markexploateringar. Ökade ansträngningar ska göras för att skydda värdefull natur, skydda grund- och dricksvatten, säkerställa ekosystem och gynnsam bevarandestatus för hotade arter samt för att bevara, utveckla och stärka ekologiska samband i landskapet. Livsmiljöer för olika arter ska utvecklas och nyskapas i syfte att stärka den biologiska mångfalden i stadsmiljö och på landsbygden. Fler tätortsnära natur- och friluftsområden ska skyddas som naturreservat.

Kommunstyrelsen beslutade i samband med initieringen att överlämna ärendet till Plan- och byggnadsnämnden.

Ärendet har beretts av stadsbyggnadsförvaltningen. Skötselplanen har tagits fram av Upplandsstiftelsen på uppdrag av Uppsala kommun.

Plan- och byggnadsnämnden beslutade om samråd av förslag till naturreservat den 15 december 2022. Förslag till beslut och skötselplan har under tiden 9 januari till 9 mars 2023 varit ute på samråd till berörda myndigheter, sakägare, ideella föreningar med flera och på internremiss inom den kommunala förvaltningen. Detta i enlighet med 24 § förordningen (1998:1252) om områdesskydd enligt miljöbalken m.m. Samrådet har sammanställts i en särskild samrådsredogörelse, där inkomna synpunkter och bemötande av synpunkter framgår. Förändringar efter samråd kan sammanfattas i

---

<sup>3</sup> Mir är ett siktmärke i meridianen uppställt i närheten av ett astronomiskt passageinstrument.

förtydliganden i beslutshandling och skötselplan samt justeringar av och tillägg till reservatsföreskrifter.

## **Stadsbyggnadsförvaltningens bedömning och motivering**

Bildandet av naturreservatet Gamla Uppsala åskullar innebär att ett viktigt natur- och friluftsområde i de tätbebyggda delarna av Uppsala stad får ett ändamålsenligt skydd. Vidare skyddas ett viktigt stråk för friluftslivet och de ekologiska sambanden. Uppsala kommun bedömer att bildande av ett naturreservat för Gamla Uppsala åskullar är förenligt med kommunens översiktsplan.

Stadsbyggnadsförvaltningen föreslår att kommunfullmäktige i Uppsala kommun beslutar om att inrätta naturreservatet Gamla Uppsala åskullar enligt upprättade handlingar.

## **Särskilda avvägningar**

### **Nya infiltrationsdammar för dricksvattenförsörjning**

Det är viktigt att på sikt säkerställa dricksvattenförsörjningen för en växande befolkning i Uppsala, det är ett påtagligt allmänt intresse. En utökning av antalet infiltrationsdammar för dricksvatten på Tunåsen kommer med stor sannolikhet att aktualiseras. De natur- och friluftsvärden som naturreservatet avser att skydda är samtidigt också ett påtagligt allmänt intresse. Gamla Uppsala åskullar har sådana värden att de bäst skyddas långsiktigt genom naturreservatsbildning bland annat för att nödvändiga skötselåtgärder ska kunna genomföras. Vid en utökning av antalet infiltrationsdammar för dricksvattenförsörjning kan en avvägning mellan motstående allmänna intressen bli nödvändig. En sådan avvägning kräver ett gediget underlag med relevanta utredningar.

Tillståndsprovning för nya infiltrationsdammar för stadens dricksvattenförsörjning har införts i naturreservatsföreskrifterna mot bakgrund av behovet av att utreda rimliga lokaliseringar inom naturreservatet som ger minsta möjliga påverkan på de värden som naturreservatet är menat att skydda. Syftet är inte att hindra nya infiltrationsdammar som behöver uppföras, men när val av plats för nya infiltrationsdammar görs så behöver även naturvärden vägas in i val av lokalisering. Stor vikt bör läggas på att välja en plats som minimerar intrång i höga naturvärden och som minimerar ianspråktagande av tidigare opåverkade delar av åsen. Det ska påvisas att behovet inte kan tillgodoses utanför områden inom naturreservatet som har höga naturvärden.

För att beslutet om naturreservatet inte påtagligt ska försvåra en framtida utbyggnad av nya infiltrationsdammar för dricksvatten görs anläggandet av dessa tillståndspliktigt, istället för dispenspliktigt, i enlighet med vad som föreskrivs ovan i naturreservatsföreskrift A10. Inom ramen för provningen av tillståndet kommer det finnas förutsättningar att presentera en fullständig lokaliseringsutredning, en utredning som inte är framtagen i sin helhet vid bildandet av naturreservatet. I samband med tillståndsprocessen gentemot naturreservatets föreskrifter måste det också påvisas att åtgärden kan vidtas utan att påverka naturreservatets syfte i stort.

Härigenom bedömer kommunen att beslutet om att inrätta ett naturreservat inte påtagligt försvårar en utbyggnad av nya infiltrationsdammar för dricksvatten. Denna bedömning tar delvis sin utgångspunkt i ett liknande fall som genomgått regeringsprövning (M2021/02484).

Observera att anläggandet av nya infiltrationsdammar sannolikt också är tillståndspliktig vattenverksamhet enligt 11 kapitlet miljöbalken och kan kräva tillstånd enligt 2 kapitlet kulturmiljölagen.

### **Försvarsmaktens intressen i området**

Naturreservatet Gamla Uppsala åskullar ligger i direkt anslutning till Uppsala flottilflygplats, på andra sidan väg 600, strax utanför riksintresset för totalförsvarets militära del Uppsala flottilflygplats ((TM0020)). Ungefär hälften av naturreservatet ligger inom påverkansområdet för buller för flygflottiljen. Detta innebär att området är starkt påverkat av buller från flygtrafiken på flygflottiljen. Trots detta är området idag och har sedan en längre tid varit ett välbesökt och välkänt friluftsområde. Området är det största sammanhängande grönområdet i den norra delen av Uppsala stad och har därför mycket stor betydelse för både rekreation, naturupplevelser och för skolor- och förskolors möjlighet att nå naturen. Sammantaget visar detta att området fungerar och är av stor betydelse för både rekreation och naturupplevelser trots den bullriga ljudmiljön. Uppsala kommun gör därför bedömningen att bullerstörningarna från flygflottiljen inte är något hinder för rekreation och friluftsliv i området. Uppsala kommun bedömer vidare att det är av stor vikt att Gamla Uppsala åskullar skyddas från exploatering och att området kan skötas och förvaltas på ett samordnat sätt till gagn för både friluftslivet och naturvärden. Detta bidrar till att området kan fortsätta fylla sin funktion som ett viktigt grön- och rekreationsområde för de boende i norra delen av Uppsala. Uppsala kommun är medveten om att bullerstörningarna från flygflottiljen kommer att fortsätta och kanske även öka med tiden, men bedömer alltså trots detta att det finns ett stort värde i att området får skydd som naturreservat. Naturreservatets naturvärden bedöms heller inte vara i konflikt med Försvarsmaktens verksamhet då naturvärdena i området framförallt är associerade med de öppna åspartierna som hyser värdefull torrbacksflora och därtill rikt insektsliv. Dessa värden påverkas inte av buller. Kommunen bedömer därför att Försvarsmaktens bullrande verksamhet inte står i konflikt med naturreservatets syfte.

Försvarsmakten bedriver övningar och bevakningar i området vilket inte står i konflikt med naturreservatets syfte enligt stadsbyggnadsförvaltningen bedömning. En viss störning av markvegetationen är helt nödvändig för att upprätthålla åskullarnas naturvärden. Frånvaro av markstörning gör att växttäcknet sluter sig, föna ansamlas, högväxta arter och gräs tar över och marken blir kallare. Allt detta sammantaget är mycket ogynnsamt för floran och insekterna. I skötselplanen förslås möjliga lösningar på hur markstörningarna kan öka i de öppna åsmiljöerna. Därför bedömer stadsbyggnadsförvaltningen det som positivt att Försvarsmakten bedriver vissa övningar och bevakningar i området.

För att beslutet om naturreservatet inte påtagligt ska försvåra Försvarsmaktens verksamhet har undantag från naturreservatsföreskrifterna skrivits in i beslutet. Undantagen ger Försvarsmakten möjligheter att öva med markpersonal och lättare fordon utan tillstånd/dispens/samråd och tyngre fordon efter samråd, se naturreservatsföreskrift D14, samt att genomföra skarpa insatser helt utan hinder, se naturreservatsföreskrift D13.

Härigenom bedömer kommunen att beslutet om att inrätta naturreservatet inte påtagligt försvårar för Försvarsmakten att bedriva, och utveckla sin verksamhet vid Uppsala flottiljflygplats. Vidare bedömer kommunen att inrättande av naturreservatet inte medför påtaglig skada på riksintresset Uppsala flottiljflygplats (TM0020), för totalförsvarets militära del.

## **Intresseprövning och överensstämmelse med miljömålen**

Uppsala kommun finner att beslutet om att bilda naturreservatet Gamla Uppsala åskullar är väl förenligt med en från allmän synpunkt lämplig användning av mark- och vattenresurser i enlighet med 5 § förordningen (1998:896) om hushållning med mark- och vattenområden m.m. Kommunen bedömer att ett naturreservat i det aktuella området är förenligt med hushållningsbestämmelserna i 3 och 4 kap. miljöbalken.

Beslutet bidrar till att uppfylla de nationella miljökvalitetsmålen Ett rikt växt- och djurliv, Levande skogar, Grundvatten av god kvalitet och God bebyggd miljö.

Enskilda intressen som berörs är marksamfällighet, arrenden, skötselavtal, servitut och avtals servitut, ledningsrätter, dikningsföretag och distributionsbyggnader vilka begränsas marginellt i naturreservatsbestämmelserna.

Kommunen finner att det finns starka allmänna skäl för att inrätta naturreservatet Gamla Uppsala åskullar. Kommunen finner vid en avvägning mellan enskilda och allmänna intressen i enlighet med 7 kap. 25 § miljöbalken att det finns skäl för att skydda och bevara områdets frilufts- och naturvärden och att besluta om att bilda naturreservat, att förordna om föreskrifter för att skydda området samt att fastställa upprättad skötselplan.

## **Hur man överklagar**

Den som vill överklaga kommunfullmäktiges beslut ska göra det skriftligt genom besvär till länsstyrelsen. Överklagandehandlingen ska dock lämnas in till kommunledningskontoret som vidarebefordrar ärendet till länsstyrelsen, om den har kommit in i rätt tid. Överklagandet ska ha kommit in inom tre veckor räknat från den dag beslutet kungjordes i ortstidning. Handlingarna skickas till: Kommunledningskontoret i Uppsala kommun, 753 75 Uppsala, alternativt via e-post till [kommunledningskontoret@ uppsala.se](mailto:kommunledningskontoret@ uppsala.se).

## Sändlista

### Sakägare

Särskild lista

### Övriga

Länsstyrelsen, Uppsala län, [uppsala@lansstyrelsen.se](mailto: uppsala@lansstyrelsen.se)

Skogsstyrelsen, [skogsstyrelsen@skogsstyrelsen.se](mailto: skogsstyrelsen@skogsstyrelsen.se)

Naturvårdsverket, [registrator@naturvardsverket.se](mailto: registrator@naturvardsverket.se)

Riksantikvarieämbetet, [registrator@raa.se](mailto: registrator@raa.se)

Försvarsmakten, [exp-hkv@mil.se](mailto: exp-hkv@mil.se)

Sveriges Geologiska undersökning, [sgu@sgu.se](mailto: sgu@sgu.se)

Miljöförvaltningen, Uppsala kommun, [miljoforvaltningen@uppsala.se](mailto: miljoforvaltningen@uppsala.se)

Stadsbyggnadsförvaltningen, Avdelning gata park natur, Egen regi Drift

Upplandsmuseet, [info@upplandsmuseet.se](mailto: info@upplandsmuseet.se)

Naturskyddsföreningen i Uppsala län, [uppsala.krets@naturskyddsforeningen.se](mailto: uppsala.krets@naturskyddsforeningen.se)

Entomologiska föreningen i Uppland, [thomas.perssonvinnersten@gmail.com](mailto: thomas.perssonvinnersten@gmail.com)

Upplands botaniska förening, [upplands.botaniska.forening@gmail.com](mailto: upplands.botaniska.forening@gmail.com)

Upplands Ornitologiska Förening, [info.uof@gmail.com](mailto: info.uof@gmail.com)

Friluftsförbundet i Uppsala, [uppsala@friluftsframjandet.se](mailto: uppsala@friluftsframjandet.se)

Svenska Linnésällskapet, [info@linnaeus.se](mailto: info@linnaeus.se)

Gamla Upsala hembygdsförening, [gamlaupsalahf@gmail.com](mailto: gamlaupsalahf@gmail.com)

## **Bilagor**

Bilaga 1	Beslutskarta och översiktskarta
Bilaga 2	Föreskriftskarta- nyanläggning eller återställning av våtmarker
Bilaga 3	Föreskriftskarta- befintliga markkablar
Bilaga 4	Föreskriftskarta- damm på Röboåsen
Bilaga 5	Föreskriftskarta D15 och D16
Bilaga 6	Föreskriftskarta D17
Bilaga 7	Skötselplan

## Bilaga 1

### Beslutskarta och översiktskarta

Tillhör beslut för naturreservatet Gamla Uppsala åskullar dnr PBN 2023-0050 och KSN-2021-01236.



Figur 1 Gräns för naturreservatet.

## Bilaga 2

### Föreskriftskarta- nyanläggning eller återställning av våtmarker

Tillhör beslut för naturreservatet Gamla Uppsala åskullar dnr PBN 2023-0050 och KSN-2021-01236.



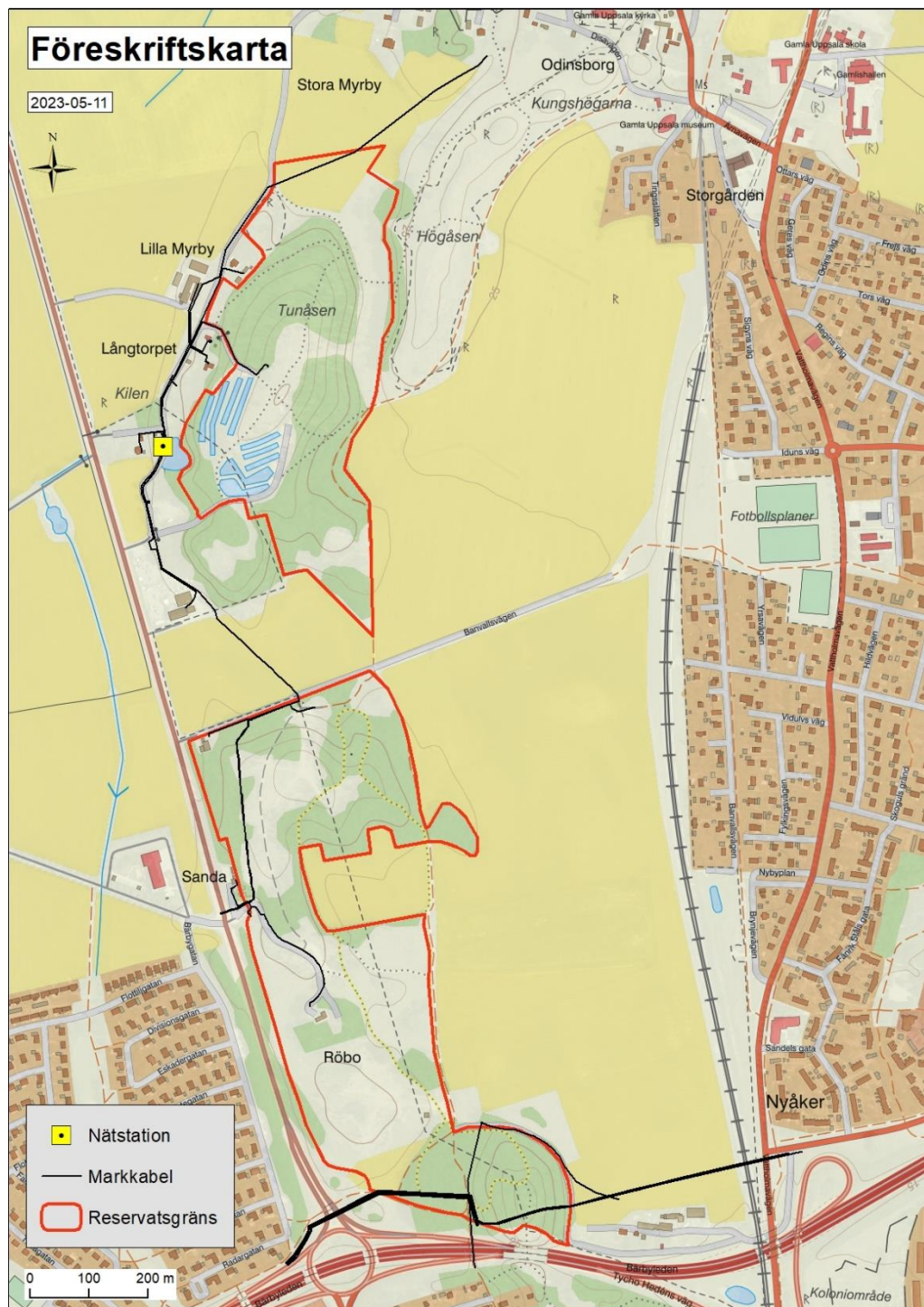
Figur 2 Område för nyanläggning eller återställning av våtmarker inom öppen gräsmark, föreskrift A9 och B11.



## Bilaga 3

### Föreskriftskarta- befintliga markkablär

Tillhör beslut för naturreservatet Gamla Uppsala åskullar dnr PBN 2023-0050 och KSN-2021-01236.

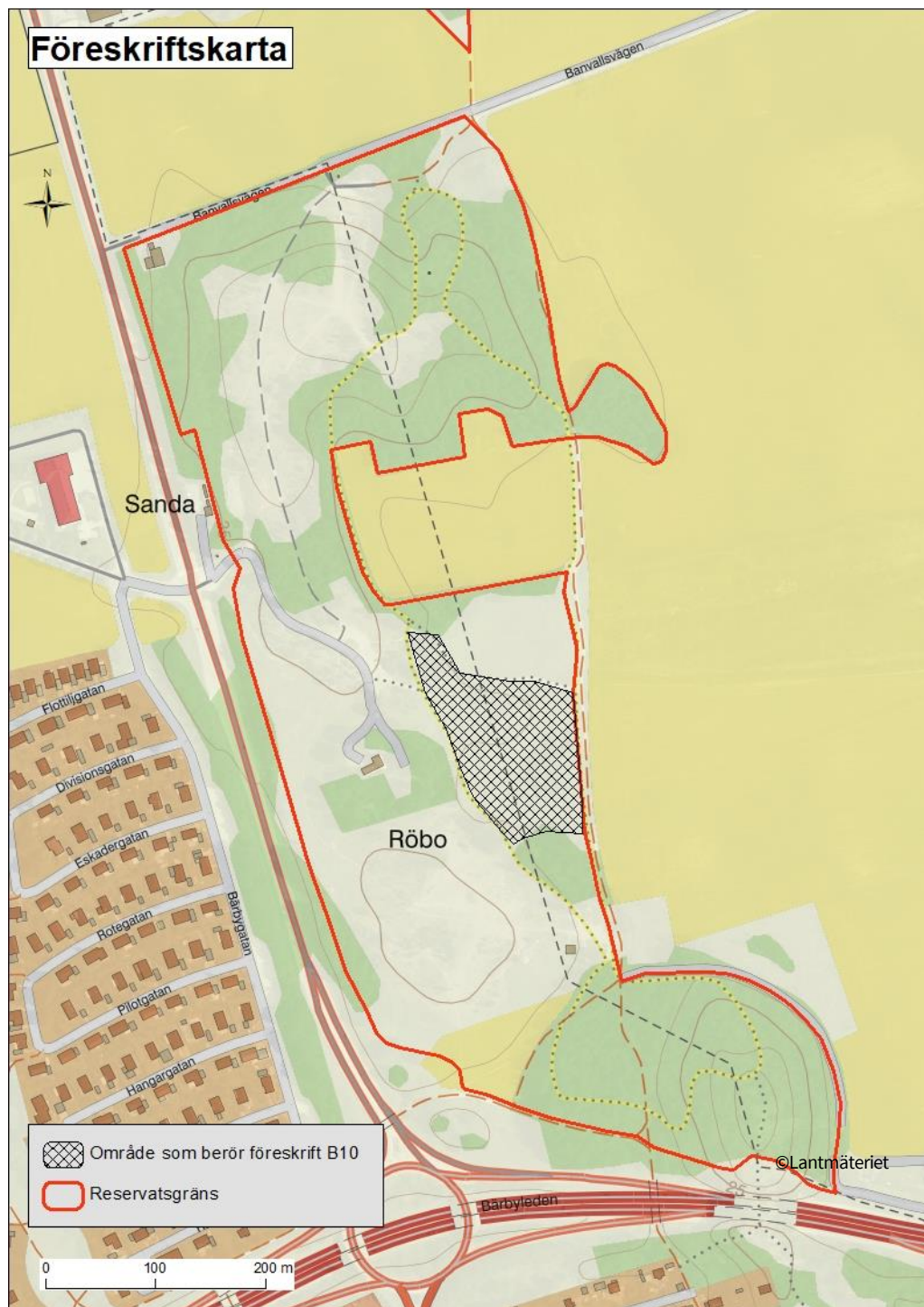


Figur 3 Vattenfalls befintliga markkablär inom naturreservatet.

## Bilaga 4

### Föreskriftskarta - damm på Röboåsen

Tillhör beslut för naturreservatet Gamla Uppsala åskullar dnr PBN 2023-0050 och KSN-2021-01236.

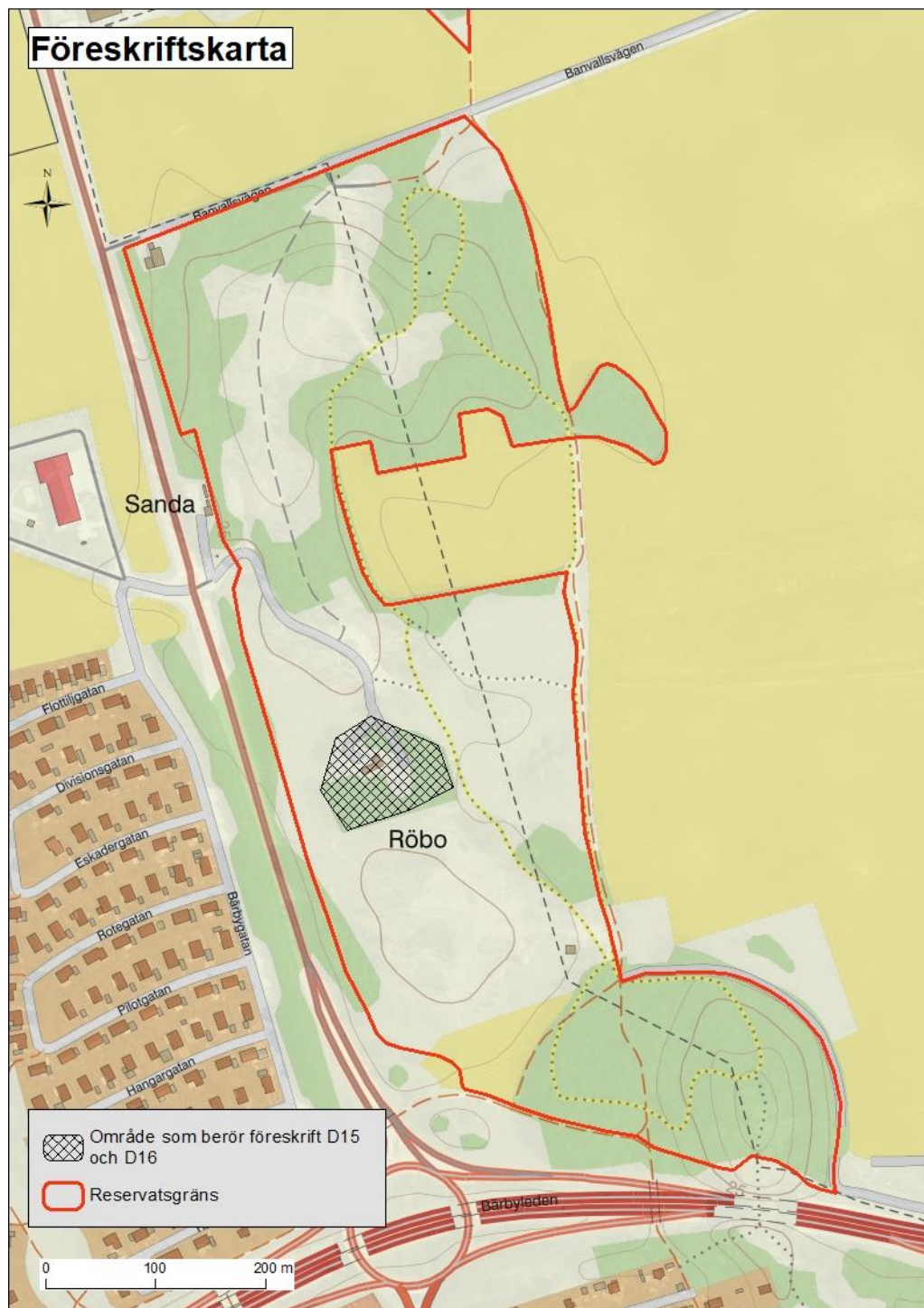


Figur 4 Område med damm på Röboåsen som får rensas och underhållas, föreskrift B10.

## Bilaga 5

### Föreskriftskarta D15 och D16

Tillhör beslut för naturreservatet Gamla Uppsala åskullar dnr PBN 2023-0050 och KSN-2021-01236.

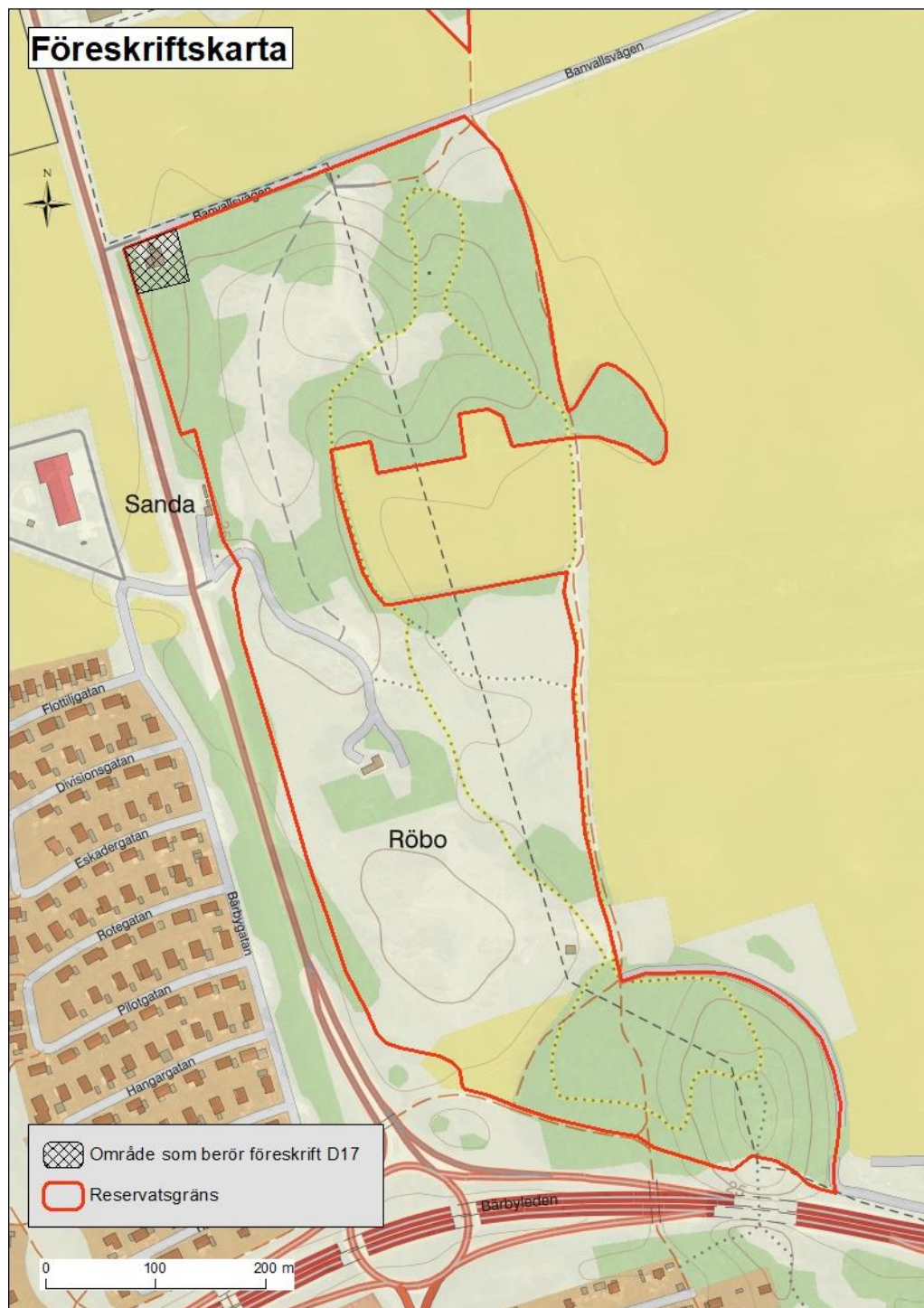


Figur 5 Område där normal skötsel av fastighetens mark får göras och byggnader får ersättas, berör föreskrift D15 och D16.

## Bilaga 6

### Föreskriftskarta D17

Tillhör beslut för naturreservatet Gamla Uppsala åskullar dnr PBN 2023-0050 och KSN-2021-01236.



Figur 6 Område där verksamhet, som har arrendeavtal med kommunen, får bedrivas utan hinder av A- och C-föreskrifterna tills dess att avtalet upphör, berör föreskrift D17.

## **Bilaga 7**

### **Skötselplan**

**Tillhör beslut för naturreservatet Gamla Uppsala åskullar dnr PBN 2023-0050 och KSN-2021-01236.**