

Handläggare  
Magnus Bergman-Kyllönen

Datum  
2017-10-26

Diarienummer  
ALN 2017-0201

Äldrenämnden

## Ekonomiskt bokslut per september 2017

### Förslag till beslut

Äldrenämnden föreslås besluta,

**att** godkänna periodbokslut per september 2017 enligt föreliggande förslag, samt

**att** överlämna bokslutshandlingar per september 2017 till kommunstyrelsen.

### Sammanfattning

Resultatet ackumulerat per september var – 33,5 mnkr (- 21,2 mnkr per augusti). Utfallet var fortsatt en markant negativ avvikelse mot budgetramen och var i september relativt likvärdigt intäkts- och kostnadsmässigt som utfallet varit under året.

Resultatet per september går i linje med den uppdaterade prognosen som presenterades i delårsbokslutet föregående månad inklusive den resultatrisk som ändå finns och tagits upp. Helårsprognosen ligger fast och bedöms visa ett underskott på – 55,7 mnkr i enlighet med presenterat delårsbokslut föregående månad.

Ärendet innehåller följande handling:

Analys av ekonomisk ställning per verksamhet samt vissa volymuppgifter avseende de största verksamheterna ordinärt- och särskilt boende.

## 1. Ekonomiskt utfall per verksamhetsområde

Tabell 1 Utfall nettokostnader vs kommunbidrag per september och helårsprognos

Verksamhet	Nettokostnader, tkr		tkr	
	Helårsprognos	Kommunbidrag	Avvikelse vs KB	Resultatutfall september
Politisk verksamhet	-938	1 348	411	352
Förebyggande verksamhet	-60 730	54 248	-6 482	-4 497
Ordinärt boende	-768 066	700 158	-67 908	-47 997
Särskilt boende	-919 818	938 096	18 278	18 654
<b>Totalt</b>	<b>1 749 551</b>	<b>1 693 849</b>	<b>-55 701</b>	<b>-33 488</b>

Från tabell 1 ovan framgår att resultatutfallet ackumulerat per september var – 33,5 mnkr (– 21,2 mnkr ack. per augusti). Avvikelsen mot kommunbidraget även per september är i linje med den uppdaterade prognosen som presenterades i delårsbokslutet föregående månad. Huvuddelen av den negativa avvikelsen mot kommunbidraget i absoluta termer står ordinärt boende för där också merparten av äldrenämndens effektiviseringskrav finns för 2017. I budget för 2017 lades ett proportionellt högre effektiviseringskrav på just ordinärt boende i förhållande till verksamheten särskilt boende.

En väsentlig faktor som bidragit till väsentligt lägre kostnader än i budget för 2017 för särskilt boende och som även bidragit till den positiva avvikelsen mot tilldelad budgetram (kommunbidraget) per september är att kostnader för köp av platser hos ett fåtal externa vårdboenden är betydligt lägre än i budget vilket förklaras av lägre beläggning hos dessa boenden (LOV).

### 1.1 Ordinärt boende

Nedan i tabell 1.2 följer nettokostnadsutfall för verksamheter inom ordinärt boende.

Tabell 1.2 Utfall nettokostnader per september vs budget inom ordinärt boende

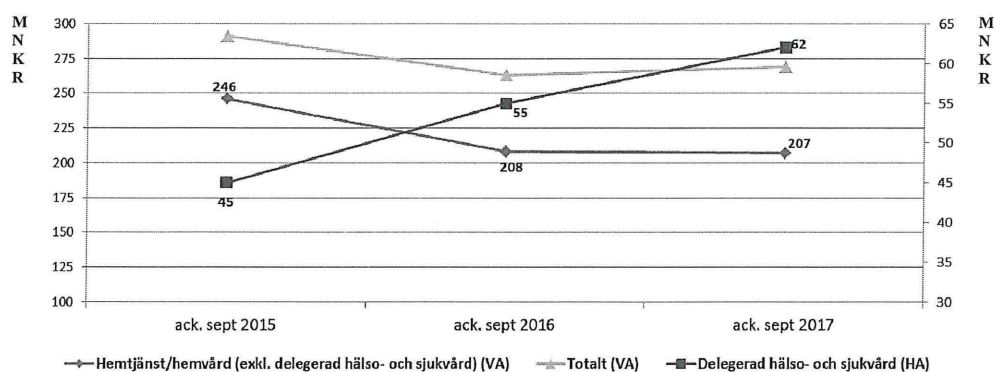
Verksamhet, Ordinärt boende	tkr		tkr	
	Utfall nettokostnader sept	Budget jan - sept	Avvikelse vs budget	
Hemtjänst/Hemvård	-386 666	-376 646	-10 020	
Anhöriganställning	-8 885	-10 448	1 563	
Personlig assistans, SoL	-7 820	-8 328	508	
Ledsagarservice, SoL	-3 611	-3 675	64	
Avlösarservice, SoL	-155	-32	-123	
Kontaktperson, SoL	-756	-831	75	
Dagverksamhet	-15 415	-18 589	3 174	
Korttidsvård	-123 530	-122 862	-668	
Övriga insatser	-26 721	-27 686	965	
<b>Totalt</b>	<b>-573 557</b>	<b>-569 097</b>	<b>-4 461</b>	

Från tabell 1.2 ovan framgår en negativ avvikelse totalt för ordinärt boende per september mot lagd budget 2017 uppdelat på verksamheter. Den relativt stora negativa avvikelsen mot budget för hemtjänst/hemvård om ca 10 mnkr går att finna dels inom egen regins hemsjukvård där kostnaderna för tillfälligt inhyrd personal varit klart högre än i budget, dels också att kostnaderna för köp av verksamhet från externa utförare är högre än vad som budgeterades (systemledarsidan/myndighet). Noterbart är att flera hemvårdsenheter i egen regin har ett bättre resultatutfall än i budget för 2017 (*exklusive hemsjukvården*).

Avseende korttidsvården innebär nettokostnadsutfallet totalt per september en mindre negativ avvikelse (c a - 0,7 mnkr) mot budget jämförelsevis med hemtjänst/hemvård. Dock innehåller denna totala differens en positiv avvikelse inom systemledning (myndighet) mot budget på c a 3,5 mnkr och en negativ avvikelse om drygt 4 mnkr inom egen regin. För egen regin förklaras den negativa avvikelsen mot budget av högre personalkostnader.

Nedan följer kostnadsutveckling mellan 2015 och 2017 uppdelat på daghemtjänst/hemvård och delegerad hälso- och sjukvård.

**Kostnader i daghemtjänst och delegerad hälso- och sjukvård 2015 – 2017**

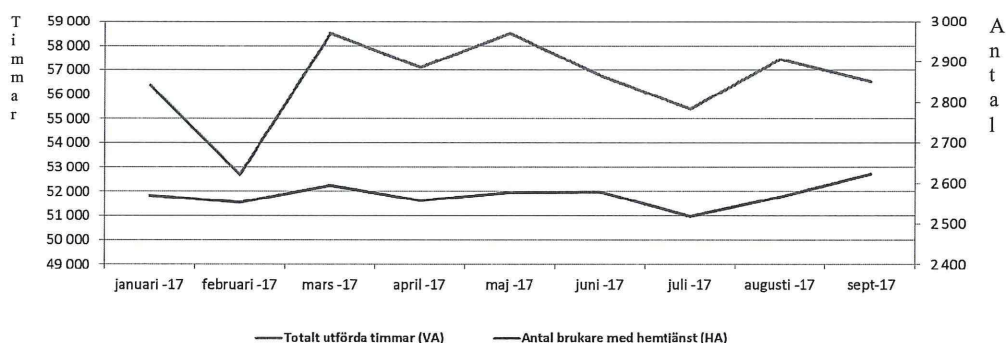


Från diagrammet ovan framgår ackumulerade kostnader mellan 2015 och 2017 för hemtjänst/hemvård. Av diagrammet framgår att kostnaderna för hemtjänst/hemvård (daghemtjänst *exklusive* s.k. delegerad hälso- och sjukvård) är på likvärdig nivå ackumulerat per september i år jämfört med motsvarande period föregående år, 207 vs 208 mnkr, medan kostnaderna för delegerad hälso- och sjukvård ökat från 55 mnkr föregående år till 62 mnkr i år (bara till och med september) och ökning sker både i egen regi och extern regi. Alla hälso- och sjukvårdsinsatser styrs efter behov och det är legitimerad personal (bl.a. sjuksköterskor, arbetsterapeuter) som bedömer behov och omfattning och genomför hemsjukvårdsinsatserna alternativt delegerar insatserna till annan personal.

I den översyn av hemvården som nyligen gjorts och presenterats för nämnden togs även denna trend gällande kostnadsutvecklingen upp avseende den delegerade hälso- och sjukvården.

### 1.1.1 Volymuppgifter Ordinärt boende

Totalt utförd tid i hemtjänst samt volymutveckling av antal brukare



Av diagrammet ovan framgår att totalt utförd tid (vänster axel) i hemtjänsten och det som styr kostnadsbilden för äldre nämnden fluktuerat under 2017 och minskat något mellan maj och september. Detta samtidigt som antalet brukare ökat något under året.

### 1.2 Särskilt boende

I tabell 1.3 nedan visas nettokostnadsutfall för de två största områdena inom särskilt boende, demens- och omvårdnadsboende.

Tabell 1.3 Nettokostnadsutfall mot kommunbidrag per september

	tkr	tkr	tkr
Verksamhet, SÄBO	Utfall sept	Kommunbidrag	Avvikelse vs budgetram
Demens/Omvårdnad*	-684 917	703 571	18 654

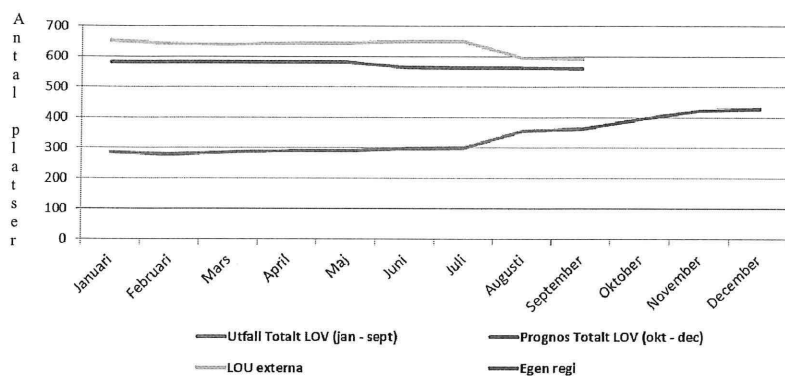
\*Inklusive en mindre del psykiatri

Från tabell 1.3 ovan framgår att det råder relativt stor positiv avvikelse för både demens och omvårdnadsboende visavi budgetramen (kommunbidraget) för 2017 där bidragande faktorer till detta är lägre kostnader än i budget för köp av verksamhet hos ett fåtal externa boenden (systemledning/myndighet) samt ett lägre effektiviseringskrav proportionellt sett mot övriga verksamheter och där kostnadsminskningar också skett på boendesidan. Mindre kostnader än i budget för köp av verksamhet externt förklaras av klart lägre beläggning hos ett fåtal externa LOV boenden. I övrigt kan tilläggas per september i särskilt boende att lokalkostnaderna är lägre än i budget (systemledarsidan/myndighet), högre lönekostnader i egen regin mot budget och högre intäkter från taxor och avgifter mot budget.

Nedan i diagrammet följer volymuppgifter mellan de olika formerna LOU, LOV och egen regi för särskilt boende.

### 1.2.1. Volymuppgifter särskilt boende LOU, LOV och egen regi

Antal belagda platser i särskilt boende



Av diagrammet ovan framgår att antal belagda platser väntas öka inom LOV mellan september och årsskiftet vilket förklaras av att ett nytt LOV boende öppnat i september och ett annat tidigare LOU boende omvandlats till LOV boende varför också antalet platser i LOU minskar samma period i samma utsträckning, allt annat lika.

Äldreförvaltningen

Carina Juhlin

Tf. förvaltningsdirektör

