

Handläggare  
Bystedt Marcus  
Åström Sinisalo Tobias

Datum  
2016-05-24

Diarienummer  
AMN-2016-0152

Arbetsmarknadsnämnden

## Delårsbokslut och helårsprognos per april 2016

### Förslag till beslut

Arbetsmarknadsnämnden föreslås besluta

**att** godkänna delårsbokslut med helårsprognos per april 2016, samt

**att** överlämna delårsbokslut och prognos per april 2016, samt redovisning av vidtagna åtgärder, till kommunstyrelsen.

### Sammanfattning

Arbetsmarknadsnämnden redovisar ett positivt resultat per april 2016 på 14 536 tkr, vilket är ca 7 000 tkr bättre än budget. Resultatet för samma period föregående år var 623 tkr.

Nämnden redovisar följande resultat per verksamhetsområde; Politisk verksamhet -118 tkr, Konsumentfrågor -68 tkr, Föreningsbidrag -48 tkr, Vuxenutbildning 6 509 tkr, Ekonomiskt bistånd -4 648 tkr, Flyktningmottagning - 617 tkr samt Arbetsmarknadsinsatser 13 555 tkr.

Utfallet är kvalitetssäkrat och en felmarginal på 2 procent av totala kostnader och intäkter i form av exempelvis periodiseringsproblematik bör anses normalt och bedömningen är att utfallet ligger inom en sådan felmarginal. Avvikelser kommenteras per verksamhetsområde i nämndens analys.

Prognosen för 2015 visar ett överskott mot budget med 386 tkr, osäkerheten i prognosen är +- 5 000 tkr. Resultatet för 2015 var ca 1 500 tkr. Prognosen är baserad på de förutsättningar som gäller per april 2016, dock så är flertalet av nämndens verksamhetsområden känsliga för omvärldsförändringar vilket bör tas i beaktning vid bedömningen av säkerheten i prognostiserat årsresultat. Ytterligare en faktor som kan påverka prognosen är en översikt av fördelningen av schablonersättningen inom kommunen som nämnden ska fatta beslut om i augusti.

I samband med delårsbokslut ska nämnden rapportera status för nämndens arbete med inriktningsmål, uppdrag och riktade satsningar från det fullmäktigebeslutade styrdokumentet Mål och Budget 2016 med plan för 2017-2018. Av de 18 inriktningsmålen som har koppling till nämndens styrning bidrar nämnden till måluppfyllelsen i 14 av målen enligt plan. Resterande 4 inriktningsmål kommer nämnden att kunna bidra till måluppfyllelse, men behöver göra mer eller annorlunda jämfört med plan. Av de 6 uppdragen till nämnden i Mål och Budget bedöms 1 som färdig, 4 är påbörjade och 1 är inte påbörjat. Det kvarvarande uppdraget från IVE 2015-2018 att utveckla formerna för hur kommunen stödjer och samverkar med sociala företag planeras att redovisas till kommunstyrelsen i oktober. Av de 6 riktade satsningarna i Mål och Budget bedöms 1 som färdig och 5 som påbörjade.

Nämndens egen uppföljning för 2016 består av en samling indikatorer som är fastställd i nämndens verksamhetsplan. Indikatorerna uppdateras vid bestämda bokslut.

Arbetsmarknadsförvaltningen

Lena Winterbom

---

Arbetsmarknadsnämnden

Prognos och periodbokslut  
april 2016

---

## Uppföljning per april 2016

### Arbetsmarknadsnämnden

Belopp i miljoner kronor	KF-budget	Resultat	Nettokostnad	Nettokostnad	Resultat
	nettokostnad	perioden	årsprognos	fg år	april-prognos
<b>Nämnden totalt</b>	<b>580,9</b>	<b>14,5</b>	<b>580,5</b>	<b>562,6</b>	<b>0,4</b>
Politisk verksamhet	1,1	-0,1	1,3	1,5	-0,3
Infrastruktur, skydd m.m.	5,0	-0,1	5,0	4,5	0,0
Fritid och kultur	1,8	0,0	1,7	1,4	0,0
Kommunal vuxenutbildning	136,9	6,5	131,7	125,7	5,2
Individ- och familjeomsorg	299,4	-4,7	317,3	303,5	-17,9
Flyktningmottagande	10,7	-0,6	15,4	10,3	-4,7
Arbetsmarknadsåtgärder	126,1	13,6	108,1	115,7	18,0
Övriga verksamheter	0,0	0,0	0,0	0,0	0,0
<b>Nettoinvesteringar</b>	<b>4,0</b>	<b>0,0</b>	<b>0,0</b>		
<b>Resultatrisk</b>	<b>Försämring</b>	<b>Förbättring</b>	<b>Prognosspann</b>		
	-5,0	5,0	-4,6 5,4		

### Analys av aprilbokslut och helårsprognos

Nämnden följer kommunfullmäktiges beslutade budgetram men frångår den på verksamhetsnivå, vilket framgår av nettokostnadstabellen ovan. Detta för att nämnden ska klara en ekonomi i balans. Kommunbidraget för ekonomiskt bistånd har under flera år varit otillräckligt och därför har nämnden kompenserat det genom att inte budgetera kostnader fullt ut jämfört med kommunbidraget på övriga verksamhetsområden som inte är lag- eller rättighetsstyrda.

Jämfört med föregående år skiljer sig nettokostnaderna på flera verksamhetsområden. En förklaring är att de budgeterade överskottskraven på vuxenutbildning för 2016 är ca 4 000 tkr jämfört med 9 500 tkr för 2015 och för arbetsmarknadsinsatser är kravet i år ca 14 300 tkr jämfört med ca 11 400 tkr för 2015. De överskottskraven har höjts ytterligare i aprilprognosen på grund av att kostnaderna för flyktningmottagandet förväntas öka och gå med ca -4 700 tkr i underskott jämfört mot budget.

## Arbetsmarknadsnämnden totalt

Arbetsmarknadsnämnden (AMN)	Utfall	Budget	Avvikelse	Prognos	Årsbudget	Avvikelse
KOMMUNBIDRAG	193 630	193 630	0	580 891	580 891	0
Bidrag från staten	39 986	34 232	5 754	119 392	108 322	11 071
Övriga intäkter	7 417	8 224	-807	16 160	18 653	-2 493
<b>SUMMA INTÄKTER</b>	<b>241 033</b>	<b>237 371</b>	<b>3 661</b>	<b>726 747</b>	<b>717 663</b>	<b>9 083</b>
<b>SUMMA KOSTNADER</b>	<b>-226 497</b>	<b>-229 798</b>	<b>3 301</b>	<b>-726 361</b>	<b>-717 663</b>	<b>-8 697</b>
<b>RESULTAT</b>	<b>14 536</b>	<b>7 574</b>	<b>6 962</b>	<b>386</b>	<b>0</b>	<b>386</b>

### Utfall

Arbetsmarknadsnämnden redovisar ett positivt resultat per april 2016 på 14 536 tkr, vilket är ca 7 000 tkr bättre än budget. Resultatet för samma period föregående år var 623 tkr.

Nämnden redovisar följande resultat per verksamhetsområde; Politisk verksamhet -118 tkr, Konsumentfrågor -68 tkr, Föreningsbidrag -48 tkr, Vuxenutbildning 6 509 tkr, Ekonomiskt bistånd -4 648 tkr, Flyktingmottagning - 617 tkr samt Arbetsmarknadsinsatser 13 555 tkr.

Prognosen visar ett överskott mot budget med 386 tkr, osäkerheten i prognosen är +/- 5 000 tkr. Resultatet för 2015 var ca 1 500 tkr. Prognosen är baserad på de förutsättningar som gäller per april 2016, dock så är flertalet av nämndens verksamhetsområden känsliga för omvärldsförändringar vilket bör tas i beaktning vid bedömningen av säkerheten i prognostiserat årsresultat.

Arbetsmarknadsnämnden har idag ansvar för att hantera schablonersättningen till Uppsala kommun, liksom att besluta om fördelning av ersättningen mellan berörda nämnder. Enligt beslut för 2016 fördelas schablonersättningen mellan arbetsmarknadsnämnden och

utbildningsnämnden. I samband med beslut om schablonersättning för 2016 fanns också ett tillägg om att genomföra en översyn av fördelningen efter aprilboks slut 2016.

Arbetsmarknadsnämnden kommer att besluta om reviderad fördelningsprincip i augusti, som kan innebära att även socialnämnden och kulturnämnden innefattas. Då beslut inte är fattat har inte hänsyn till en eventuell förändring av fördelning av schablonersättningen tagits med i aprilprognosen.

I samband med flyktingmottagandet i Sverige under hösten 2015 har Migrationsverket efterfrågat stöd från kommunerna för att hantera det höga mottagandet och problematiken att hitta evakueringsplatser för dessa. Uppsala kommun hjälper till med detta i form av arbete, material och tillhandahållande av platser. Kommunens kostnader för insatsen finansieras med särskilda statsbidrag från Migrationsverket och utgör därför inga extra kostnader för nämnden. Insatsen redovisas under verksamhet flykting och intäkterna och kostnaderna benämns flyktingsituationen. Dessa intäkter och kostnader är inte budgeterade eftersom det inte är kommunens egentliga ansvar och därför var det oklart hur länge arbetet skulle fortgå och utgör därför en budgetavvikelse, per april är intäkterna och kostnaderna 6 496 tkr. Arbetet beräknas dock upphöra i juni och prognostiserade intäkter och kostnader beräknas till 8 000 tkr.

Nämndens intäkter för perioden är högre än budgeterat medan kostnaderna är lägre än budget, vilket ger ett resultat som är mycket högre än budget.

På intäktssidan har nämnden mer intäkter än budget och prognos för statsbidrag för vuxenutbildning, Skolverket har ökat bidragen för året med ca 2 300 tkr.

Nämnden har minskade intäkter för återbetalda socialbidrag för perioden gällande försörjningsstöd både under ekonomiskt bistånd och för nyanlända och räknar med ca -2 450 tkr lägre intäkter för året jämfört med budget.

Lönebidragen för perioden för arbetsmarknadsanställningar ligger under budget med ca 800 tkr till stor del på grund av att arbetsmarknadsanställningarna kostar mindre än budget för perioden. Dock prognostiseras lönebidragen till ca 260 tkr bättre än budget.

Schablonersättningen är per april -3 300 tkr lägre än budget men förväntas öka under andra halvan av året då mottagandet av nyanlända ökar. Årsprognosen är -900 tkr lägre än budget.

De kostnader som avviker mot budget är främst kostnaderna för flyktingmottagande. Per april är utbetalt försörjningsstöd lägre än budgeterat men förväntas öka kraftigt och nå budgeterad nivå i slutet på året. Förvaltningskostnaderna har ökat rejält till följd av att mottagandet är högre än när budget lades. Höga kostnader för boende, särskilt tillfälliga lösningar, ger ökade kostnader för utbetalt försörjningsstöd, samt ökade kostnader för administration av bostäder med mera av bostäder till kommunstyrelsen.

Kostnaderna inom vuxenutbildning avviker från budget. Svenska för invandrare (sfi) ligger ca -2 500 tkr sämre än budget men övriga delar inom vuxenutbildningen ligger ca 5 000 tkr bättre än budget. Sfi är lagstyrt medan andra delar av vuxenutbildningen inte är det, och nämnden kan därigenom kompensera budgetavvikelsen inom sfi som även förväntas öka under andra delen av året. Vidare förväntas kostnaderna under hösten bli högre även för övriga delar inom vuxenutbildningen, vilket ger ett lägre överskott mot budget än per april men fortfarande ca 1 200 tkr bättre än budget.

Löneuppräknigen i lönerrevisionen blev högre än budgeterat, men inom varje verksamhet ses behov av vikarier och liknande över för att inte överskrida budget där det är möjligt. Särskilt syns detta inom ekonomiskt bistånd där en lönepolitisk satsning ökat kostnaderna ytterligare. Prognosen är därför ca -1 300 tkr jämfört med budget inom verksamhetsområdet.

En kostnad som avviker mot budget i positiv mening är utbetalt försörjningsstöd ekonomiskt bistånd som är ca 1 400 tkr lägre än budget och prognosen för året är 2 000 tkr bättre än budget. Totalt är resultatet för ekonomiskt bistånd ca 700 tkr bättre än budget. För verksamhetsområdet är prognosen ca 350 tkr bättre än budget och visar ett underskott på ca -17 950 tkr.

Nämnden har goda möjligheter att omprioritera kostnader från icke lagstyrd verksamhet, exempelvis arbetsmarknadsinsatser, till verksamheter som styrs av lagar och förordningar som till exempel ekonomiskt bistånd, flyktingmottagning och utbildning i svenska för invandrare. Om förutsättningarna ändras rejält per augusti, exempelvis på grund av ändring i fördelningen av schablonersättningen, kommer nämnden att kunna ställa om verksamheterna utifrån de nya förutsättningarna. Men det finns risk för att nämnden inte når målet med en ekonomi i balans om det blir betydande belopp för nämnden att förhålla sig till.

Utfallet är kvalitetssäkrat och en felmarginal på 2 procent av totala kostnader och intäkter i form av exempelvis periodiseringsproblematik bör anses normalt och bedömningen är att utfallet ligger inom en sådan felmarginal. Avvikelser kommenteras per verksamhetsområde i nämndens analys.

## Analys per verksamhetsområde

### Politisk verksamhet

Politisk verksamhet (1)	Utfall	Budget	Avvikelse	Prognos	Årsbudget	Avvikelse
KOMMUNBIDRAG	353	353	0	1 059	1 059	0
Övriga intäkter	0	0	0	-1	0	-1
<b>SUMMA INTÄKTER</b>	<b>353</b>	<b>353</b>	<b>0</b>	<b>1 058</b>	<b>1 059</b>	<b>-1</b>
Arvoden	-441	-339	-102	-1 243	-1 017	-227
Övriga kostnader	-30	-14	-16	-80	-42	-38
<b>SUMMA KOSTNADER</b>	<b>-471</b>	<b>-353</b>	<b>-118</b>	<b>-1 323</b>	<b>-1 059</b>	<b>-264</b>
<b>RESULTAT</b>	<b>-118</b>	<b>0</b>	<b>-118</b>	<b>-265</b>	<b>0</b>	<b>-265</b>

### Utfall

Politisk verksamhet redovisar ett negativt resultat för april 2016 med -118 tkr, vilket är bättre jämfört med resultatet 2015 som var -284 tkr. Orsaken till underskottet ligger främst i en extranämnd samt att övriga kostnader överstiger budget något.

### Prognos

Prognosen för året är -265 tkr jämfört mot budget, en förväntad förbättring mot 2015 då resultatet blev -441 tkr men det är fortfarande en procentuellt sett stor avvikelse mot budget.

### Konsumentfrågor

Konsumentfrågor (225)	Utfall	Budget	Avvikelse	Prognos	Årsbudget	Avvikelse
KOMMUNBIDRAG	1 675	1 675	0	5 024	5 024	0
Övriga intäkter	88	85	3	180	180	0
<b>SUMMA INTÄKTER</b>	<b>1 763</b>	<b>1 760</b>	<b>3</b>	<b>5 204</b>	<b>5 204</b>	<b>0</b>
Verksamhetskostnader	-1 740	-1 838	99	-4 887	-4 899	12
Andel i stödverksamhet	-91	-97	6	-286	-292	6
<b>SUMMA KOSTNADER</b>	<b>-1 831</b>	<b>-1 936</b>	<b>105</b>	<b>-5 173</b>	<b>-5 191</b>	<b>18</b>
<b>RESULTAT</b>	<b>-68</b>	<b>-176</b>	<b>107</b>	<b>31</b>	<b>13</b>	<b>18</b>

### Utfall

Konsumentfrågor redovisar ett negativt resultat för april 2016 med -68 tkr, jämfört med resultatet 2015 som var 126 tkr. Avvikelsen är marginell och verksamhetens kostnader är enligt plan.

### Prognos

Prognosen för året är 31 tkr, vilket är 18 tkr högre än budget. 2015 var prognosen i april 165 tkr och utfallet för året blev 296 tkr. Verksamhetens kostnader påverkas lite av snabba förändringar i omvärlden och därför är prognosen säker.

## Föreningsbidrag

Föreningsbidrag (3)	Utfall	Budget	Avvikelse	Prognos	Årsbudget	Avvikelse
KOMMUNBIDRAG	591	591	0	1 772	1 772	0
<b>SUMMA INTÄKTER</b>	<b>591</b>	<b>591</b>	<b>0</b>	<b>1 772</b>	<b>1 772</b>	<b>0</b>
Föreningsbidrag	-615	-565	-50	-1 663	-1 696	33
Andel i stödverksamhet	-24	-25	2	-76	-76	0
<b>SUMMA KOSTNADER</b>	<b>-639</b>	<b>-591</b>	<b>-48</b>	<b>-1 739</b>	<b>-1 772</b>	<b>33</b>
<b>RESULTAT</b>	<b>-48</b>	<b>0</b>	<b>-48</b>	<b>33</b>	<b>0</b>	<b>33</b>

### Utfall

Utfallet för föreningsbidrag per april är -48 tkr. 18 föreningar bildade på etnisk grund har beviljats verksamhetsbidrag till en summa av 245 tkr till och med 30 april. in-tecknade kostnader för särskilt verksamhetsbidrag är 1 010 tkr vilket är enligt budget, men alla bidrag är inte utbetalda ännu.

Föreningarna lämnar in sina bidragsansökningar senast 15 mars varje år vilket medför att alla beslut inte är fattade under perioden vilket förklarar det låga utfallet för verksamhetsbidrag vid periodens stängning. Inom ansökningstiden inkom 39 ansökningar om verksamhetsbidrag varav 18 föreningar även ansökt om stimulansbidrag. Ansökningarna som har saknat begärda underlag för bedömning av rätten till föreningsbidrag och föreningarna har därför kontaktats för komplettering. Under maj och juni kommer ytterligare bidrag att betalas ut.

### Prognos

Nämnden beräknar att utfallet för verksamheten i princip blir enligt budget under året. En osäkerhet i prognosen beror på hur många normerade bidragsansökningar nämnden får in under resterande del av året samt vilka belopp dessa ansökningar utgör.

## Vuxenutbildning

Vuxenutbildning (44-48)	Utfall	Budget	Avvikelse	Prognos	Årsbudget	Avvikelse
KOMMUNBIDRAG	45 631	45 631	0	136 894	136 894	0
Interkommunala intäkter	1 397	1 250	147	3 897	3 750	147
Statsbidrag, 6%	957	1 310	-353	3 577	3 930	-353
Statsbidrag från skolverket	8 312	5 872	2 440	20 395	17 616	2 779
Schablonersättning flykting	3 339	3 339	0	9 700	10 017	-317
Övriga intäkter	192	0	192	10 092	-174 462	184 554
<b>SUMMA INTÄKTER</b>	<b>59 828</b>	<b>57 402</b>	<b>2 426</b>	<b>174 854</b>	<b>172 207</b>	<b>2 648</b>
Grundläggande vux.utbildning	-5 219	-6 161	942	-18 896	-18 567	-329
Gymnasial vux.utbildning	-19 093	-22 655	3 562	-62 106	-67 979	5 873
Särvux	-2 154	-2 705	551	-8 256	-8 154	-103
SFI	-26 853	-24 399	-2 454	-80 360	-73 474	-6 886
<b>SUMMA KOSTNADER</b>	<b>-53 319</b>	<b>-55 920</b>	<b>2 601</b>	<b>-169 618</b>	<b>-168 174</b>	<b>-1 444</b>
<b>RESULTAT</b>	<b>6 509</b>	<b>1 482</b>	<b>5 027</b>	<b>5 236</b>	<b>4 033</b>	<b>1 203</b>

### Utfall

Vuxenutbildningen visar ett resultat på 6 509 tkr, vilket är cirka 5 000 tkr högre än budgeterat. Avvikelsen beror framförallt på att budgeten är jämnt fördelad över året, samtidigt som kostnader beräknas vara högre under hösten. En möjlig felkälla inom samtliga skolformer är den uppskattning som gjorts av kostnader för mars och april, vilka inte är fakturerade från alla



utförare. Uppskattningen har gjorts utifrån planerad utbildning för eleverna samt beräknade avhopp. Resultatet för samma period 2015 var -1 346 tkr.

Grundläggande vuxenutbildning är en rättighetsbaserad utbildning som kommunen är skyldig att erbjuda. Resultatet för perioden är 1 032 tkr, vilket 894 tkr mer än budget. Kostnader och intäkter inom perioden är enligt plan, men fördelningen av kostnader över året är ojämn.

Gymnasial utbildning är inte en rättighetsbaserad utbildning. Inom gymnasial vuxenutbildning antas, enligt ett nämndbeslut 2014, elever som saknar högskolebehörighet eller läser mot särskild behörighet. Undantaget är vissa yrkesutbildningar där elever med annan skolbakgrund ibland antas för att kursen ska kunna starta. Resultatet för perioden är 6 814 tkr, vilket är 6 295 tkr över budget. Kostnader inom perioden är -19 083 tkr att jämföra med budget -22 647. Avvikelsen beror framförallt på att statsbidrag är högre än budgeterat i och med en extra tilldelning av statsbidrag från skolverket. Kostnader per april 2015 var -21 328 tkr.

Resultat för Särvox är per april 565 tkr, vilket avviker från budget som är 13 tkr. Avvikelsen beror på en eftersläpning i fakturering. Kostnaderna är -2 153 tkr, att jämföra med budget på -2 705 tkr. 2015 var kostnader för samma period -2 297 tkr.

Svenska för invandrare (sfi) är en rättighetsbaserad utbildning. Resultat för perioden är -1 902 tkr, att jämföra med 813 tkr i budget. Skillnaden beror på att antal elever har ökat mer än beräknat i budget för 2016. Det beror framförallt på fler nyanlända men också att fler väljer att läsa sfi. En ny ekonomisk plan har gjorts på grund av förväntad elevökning och därmed ökade kostnader, vilka kommer att kompenseras för genom minskade kostnader på gymnasial vuxenutbildning. Kostnaderna för sfi är -26 849 tkr, vilket är -2 450 tkr över budget. Kostnader för samma period 2015 var -21 358 tkr.

Förvaltningskostnaderna är enligt budget under perioden.

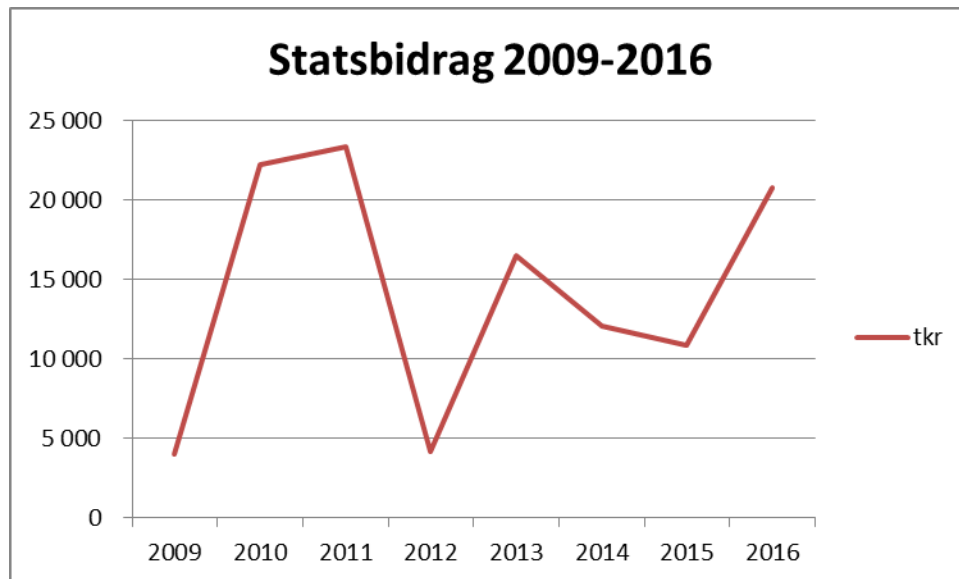
### **Prognos**

Årets resultat prognostiseras till 5 236 tkr, vilket är 1 203 tkr över budgeterat resultat. Trots en stor positiv avvikelse mot budget för perioden med ca 5 000 tkr prognostiseras resultatet för året till ca 5 200 tkr, vilket är ungefär 1 200 tkr bättre än budget. Det beror på att budgeten är jämnt fördelad över året, samtidigt som kostnader beräknas vara högre under hösten. Vuxenutbildningen har generellt högre kostnader under hösten på grund av att fler söker utbildningar till den perioden. 2016 beror förskjutningen också på att fler yrkesutbildningar planeras starta i augusti, samt att elevvolym inom svenska för invandrare (sfi) förväntas öka hela året och framförallt under hösten. 2016 har vuxenutbildning ett kommunbidrag på 136 894 tkr och ett budgeterat resultat på 4 033 tkr. Förra året hade vuxenutbildningen 134 894 tkr i kommunbidrag och ett budgeterat resultat på 9 542 tkr. Det innebär för 2016 en ökad intäkt på 10 715 tkr. Utöver tillkommer ökade statliga bidrag på cirka 10 miljoner kr i jämförelse med 2015. Arbetsmarknadsnämnden utöver budgeterade statsbidrag blivit tilldelade extra bidrag från skolverket 2016. Det innebär en ökad intäkt på 2 290 tkr i jämförelse med budget. Totalt har vuxenutbildningen fått en tilldelning på 20 797 tkr. Fördelning av statsbidrag över år ses i nedan graf. Bidrag varierar kraftigt över år och är svåra att planera utifrån.

Prognostiserade kostnader för sfi beräknas bli -80 360 tkr, närmare -6 900 tkr sämre än budget, men totalt sett kompenseras det av ökade statliga bidrag samt lägre kostnader på gymnasial vuxenutbildning. 2015 var avvikelsen mellan prognos och budget i april -8 755 tkr,

medan itfallet för året blev -6 012 tkr jämfört mot budget. Volymer och bidrag uppskattas och den slutliga kostnaden kan avvika beroende på arbetsmarknadsläge, elevers avhopp och förändringar i omvärlden. Framförallt är volymer inom svenska för invandrare svåra att planera utifrån att antal nyanlända är svåra att prognostisera. Beräknade volymer följs upp löpande och tas hänsyn till vid antagning, men en osäker faktor är att kostnader kommer långt efter antagning.

Arbetsmarknadsnämnden har sökt och blivit tilldelade extra bidrag från skolverket 2016. Det innebär en ökad intäkt på 2 290 tkr. Totalt har vuxenutbildningen fått en tilldelning på 23 776 tkr. Fördelning av statsbidrag över år ses i nedan graf. Bidrag varierar kraftigt över år och är svåra att planera utifrån.



Grundläggande vuxenutbildning beräknas till ett årsresultat på - 47 tkr, vilket avviker marginellt från budgeten på 330 tkr. Kostnaderna är högre än förra året på grund av elevökning, vilket planerades för i budgetarbetet.

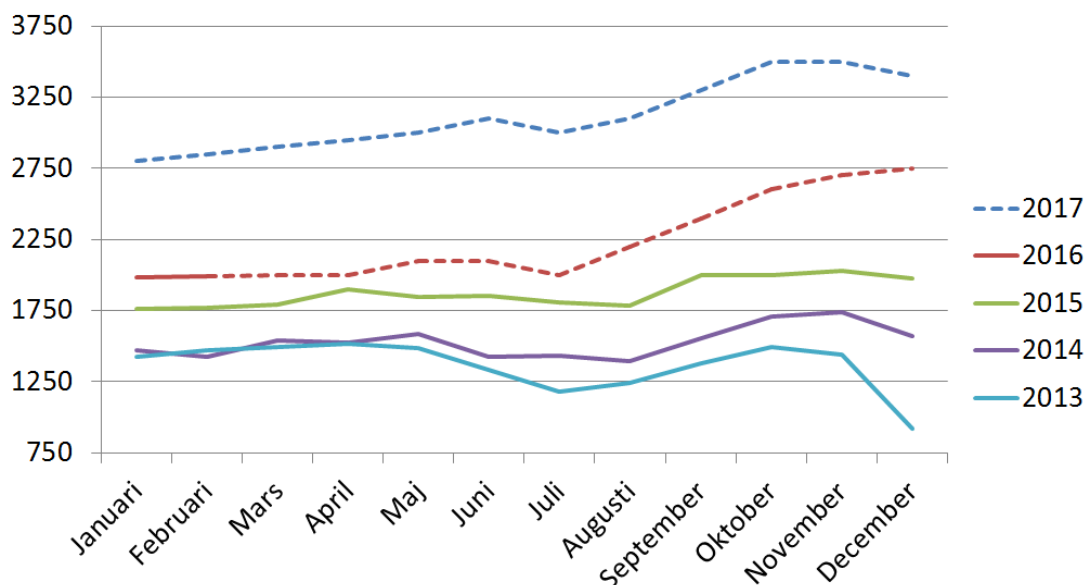
Prognosen för gymnasial vuxenutbildning är ett resultat på 10 687 tkr, att jämföra med en budget på 1 543 tkr. Eftersom gymnasial vuxenutbildning inte är en rättighetsbaserad utbildning kan nämnden prioritera att dra in på utbildningsplatser om de rättighetsbaserade utbildningarna ökar mycket. Utifrån att volymer och kostnader beräknas öka inom sfi har kostnader flyttats dit. I beräknat resultat ingår även bidrag på cirka 2 miljoner kronor från skolverket utöver budget, samt att vissa yrkesutbildningar inom egen regin inte kommer att starta. Utbudet av yrkesutbildningar planeras som tidigare beskrivits öka till hösten, men tyvärr inte helt i den omfattning som planerats. Det senare beräknas ge ett ökat resultat på över en miljon kronor. Samma antagningsprinciper som tidigare förväntas kunna bibehållas under 2015.

Prognosen för Särsvux är ett resultat på -101 tkr, vilket är ungefär enligt budget. Prognosen är säker utifrån att köp av utbildning är en fast avtalad kostnad.

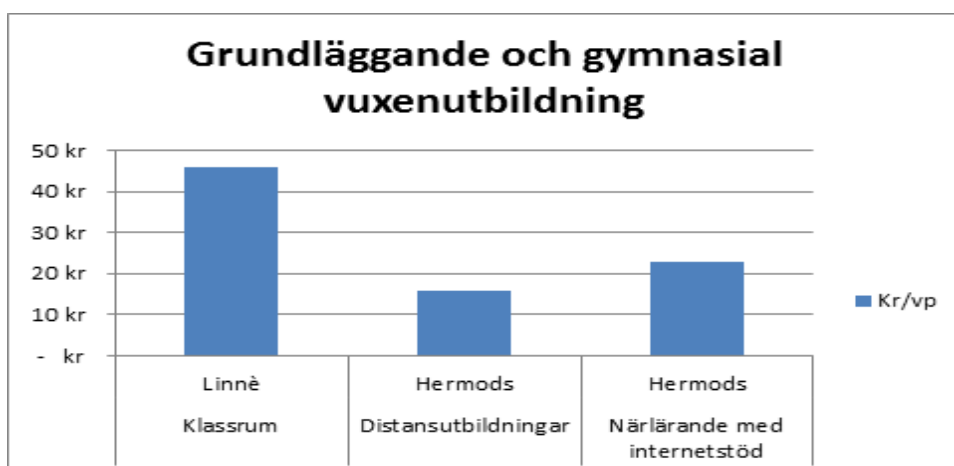
Prognosen avseende svenska för invandrare (sfi) visar ett resultat på - 5 303 tkr, att jämföra med budget på 2 160 tkr. Avvikelsen med cirka -7 500 tkr beror på att elevvolymer förväntas öka mer 2016, än vad som planerades för i budget. Det har justerats genom att

minska kostnader för gymnasial vuxenutbildning som inte är en rättighetsbaserad utbildning. En del av ökningen kompenseras av ökad schablonersättningen för flykting.

## Aktiva sfi-deltagare



En jämförelse av aktiva sfi-deltagare över år finns i tabellen ovan. Prognos för 2016 och 2017 är med, men prognosen är osäker. Migrationsverkets handläggningstider för att ge uppehållstillstånd till asylsökande är ett av underlagen för att kunna planera behovet av sfi-platser. Handläggningstiderna, som är generella för alla kommuner, har inte förändrats nämnvärt än och Migrationsverket sätter in många åtgärder för att kunna effektivisera handläggningen. I april var den genomsnittliga handläggningstiden 311 dagar. Den stora ökningen av sfi-elever är inte unik för Uppsala. Antal elever inom sfi ökar i hela landet. Uppgifter över kommunmottagna i år (utifrån förordningen 2010:1122, siffrorna uppdaterade 1/5 2016 från Migrationsverket) visar att Uppsala har tagit emot en lägre andel personer i åldrarna 20-64 år (51 %) jämfört med Västerås (63 %), Jönköping (57 %) och Eskilstuna (61 %). (Dessa kommuner finns med i resultatnätverket R9 samt i nätverket för jämförande kommuner inom vuxenutbildning.)



Vid jämförelse med jämförbara kommuner i landet har Uppsala totalt sett en lägre kostnad per poäng för grundläggande och gymnasial utbildning. Kostnaden varierar mycket mellan olika utförare och utbildningar, vilket innebär att kommunen har högre kostnad avseende vissa utbildningar. I samband med avtalsuppföljning pågår ett arbete med att se över kostnadsnivåer. Det görs både i avtal med egen region och i samband med upphandlingar med externa aktörer. Kostnader för utbildning i nytt externt avtal som börjar gälla från och med juli 2016 kommer att minska kostnader redan 2016. Avseende Uppsalas kostnad för sfi motsvaras den av jämförbara kommuners förutom på studieväg 1 där ersättningen är något högre. Kostnaderna kommer att minska utifrån nya avtal som börjar gälla 2017.

## Ekonomiskt bistånd

<b>Ekonomiskt bistånd (574)</b>	Utfall	Budget	Avvikelse	Prognos	Årsbudget	Avvikelse
KOMMUNBIDRAG	99 798	99 798	0	299 395	299 395	0
Återbetalda soc.bidrag	1 169	1 513	-344	3 193	4 540	-1 347
Projektintäkter, förvaltningsint	0	0	0	0	0	0
Övriga intäkter	134	53	81	251	159	92
<b>SUMMA INTÄKTER</b>	<b>101 102</b>	<b>101 365</b>	<b>-263</b>	<b>302 839</b>	<b>304 094</b>	<b>-1 255</b>
Försörjningsstöd	-81 930	-83 333	1 403	-248 000	-250 000	2 000
Lön inklusive PO	-17 782	-16 449	-1 332	-52 861	-51 577	-1 284
Hyra kontor	-1 338	-1 502	164	-4 233	-4 505	272
Andel i stödverksamhet	-3 079	-3 280	201	-9 639	-9 840	201
Övriga kostnader	-1 621	-2 164	543	-6 046	-6 474	428
<b>SUMMA KOSTNADER</b>	<b>-105 750</b>	<b>-106 728</b>	<b>979</b>	<b>-320 779</b>	<b>-322 396</b>	<b>1 616</b>
<b>RESULTAT</b>	<b>-4 648</b>	<b>-5 364</b>	<b>716</b>	<b>-17 940</b>	<b>-18 302</b>	<b>362</b>

## Utfall

Utfallet för hela verksamheten visar ett resultat på -4 648 tkr, vilket är 716 tkr bättre än budget. Prognosen visar ett något bättre resultat än budgeterade -17 940 tkr vilket är 362 tkr bättre än budget. Resultatet för samma period 2015 var totalt -4 694 tkr.

Intäkter i form av återbetalda sociala bidrag ligger lägre än budget och övriga intäkter är betydligt lägre än utfallet för 2015, bland annat på grund minskad försäljning av stödverksamhet inom kommunen.

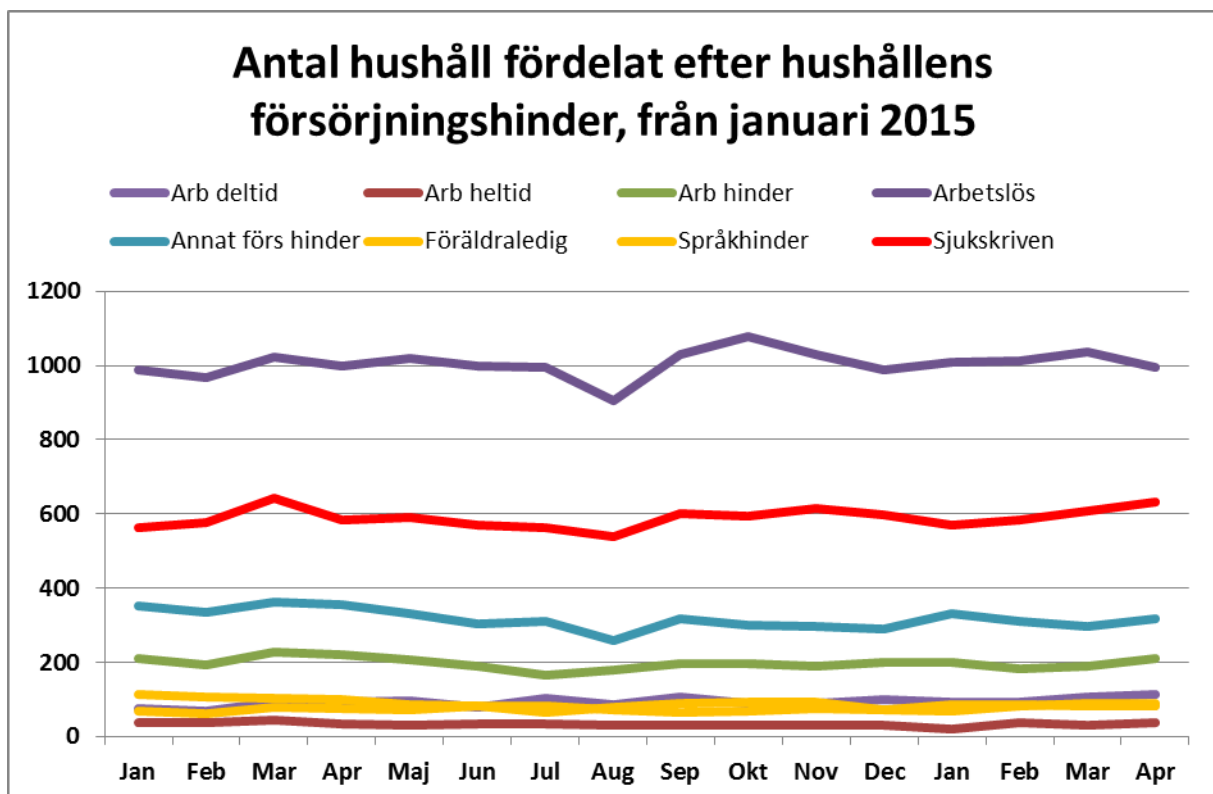
För att få budget i balans totalt sett ligger kraftiga besparingskrav på verksamheter som inte är lagstyrda.

## Ekonomiskt bistånd

Utfallet för ekonomiskt bistånd per april är -81 930 tkr, 1 400 tkr bättre än budget. Det ska jämföras med utfallet per april 2015 som var -82 700 tkr. Riksnormen höjdes mellan 5,5 och 10,4 procentenheter för barn upp till och med 19 år. Skälet till detta var att regeringen tog bort den så kallade fritidspengen men ökade på barnnormerna så att alla barn skulle få del av satsningen utan att särskilt ansöka om fritidspeng. Det har dock inte medfört någon större ökning av kostnaderna, bland annat på grund av att barnfamiljerna utgör bara drygt 33 procent av samtliga hushåll och att färre hushåll fått försörjningsstöd.

Antalet hushåll och antalet insatser inom försörjningsstödet ligger något lägre 2016 jämfört med motsvarande period 2015, kostnaderna marginellt högre. Antalet nytillkomna hushåll minskar också och i genomsnitt har 2 330 hushåll per månad haft behov av försörjningsstöd. Antalet hushåll med långvarigt ekonomiskt bistånd, 10 av de 12 senaste månaderna, ökar, en utveckling som har pågått i några år. Cirka 24 procent är barnfamiljer. Ohälsa är den vanligaste orsaken till långvarigt ekonomiskt bistånd för kvinnor. Många saknar sjukpenning eller har låg aktivitets-/sjukersättning och är därför beroende av kompletterande ekonomiskt bistånd för att uppnå skälig levnadsnivå. Arbetslöshet är den vanligaste orsaken till långvarigt ekonomiskt bistånd för män. Bland de arbetslösa är det många som saknar arbetslöshetsförsäkring, bland annat för att de inte kvalificerat sig för den genom arbete. Den gruppen får aktivitetsstöd från Arbetsförmedlingen först när de deltar i en arbetsmarknadsåtgärd. Många blir beroende av kompletterande ekonomiskt bistånd eftersom grundersättningen är låg. Det som behövs för att hjälpa sjuka och långtidsarbetslösa, som ofta saknar gymnasieexamen och har en svag förankring på arbetsmarknaden, är mer långsiktiga arbetsbefrämjande insatser och en väl fungerande samverkan med såväl Arbetsförmedlingen som landstinget och Försäkringskassan.

Diagrammet nedan visar hushållens försörjningshinder månadsvis från januari 2015 till och med april 2016. Det sker inga större förändringar mellan olika försörjningshinder, förutom en viss ökning av hushåll med ohälsoproblematik.



### Förvaltningskostnad

Utfallet för personalkostnaderna inom verksamheten ekonomiskt bistånd ligger i redovisningen per april på -17 782 tkr, vilket är -1 332 tkr sämre än budget. Utfallet ligger på samma nivå som 2015.

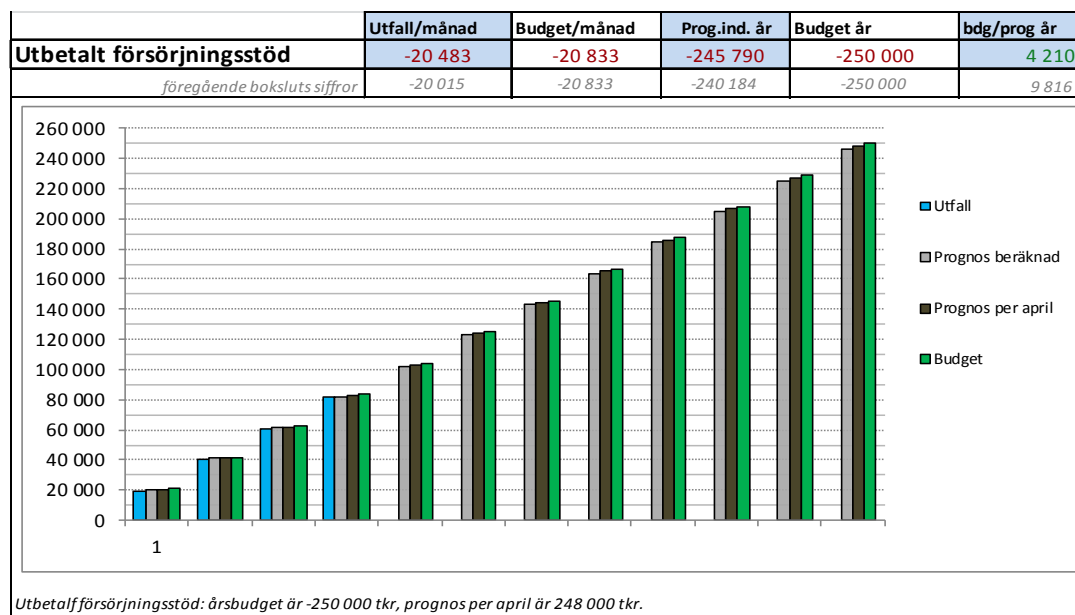
Satsningen på socialsekreterares lönenivå ska vara avslutad och uppnådd under 2016 och därför har en extra lönepolitisk satsning gjorts även detta år. Nivån på lönesatsningen var något högre än budgeterat. Under året sker en översyn av tjänster, en besparing sker genom färre vikarier eftersom ärendetalet sjunker. Alla tjänstetillsättningar kommer att ses över under året.

I socialsekreterarnas arbete ingår, förutom handläggning av ekonomiskt bistånd, även ett förändrings- och motivationsperspektiv. En allt för hög ärendebelastning begränsar detta arbete om antalet ärenden per handläggare blir så hög att perspektivet förloras och arbetet uteslutande blir en hantering av ekonomin. Följden kan då bli att den enskilde individen blir kvar längre i ett bidragsberoende. Verksamhetens egen uppföljning visar att ärendetalet sjunkit till ett genomsnitt om 41 ärenden per handläggare, något som möjliggör att arbeta mer med besök och förändringsarbete och uppföljning genom personliga möten. En omfattande genomgång av alla ärenden som är sjukskrivna har påbörjats och utformningen av insatser för målgruppen har startat.

### Prognos

Prognosen för ekonomiskt bistånd visar -17 940 tkr, vilket är en liten förbättring mot årsbudgeten på -18 302 tkr. De två stora delarna som avviker är utbetalt försörjningsstöd och lönekostnaderna, vilket redovisas nedan. I övrigt är det mindre avvikelser mot budget.

### Utbetalt ekonomiskt bistånd



Nämndens prognos för utbetalt bistånd visar ett resultat på -248 000 tkr vilket är 2 000 tkr bättre än budget. Prognosen är 2 350 tkr högre innevarande år än utfall för 2015, som var -245 650 tkr. Antalet hushåll i behov av ekonomiskt hushåll förväntas fortsätta minska något, men hushåll med långvarigt biståndsbehov kan fortsätta öka något vilket påverkar den sammantagna nivån på det utbetalda biståndet

### Lönekostnader

Prognosen för lönekostnaderna är -52 861 tkr vilket är -1 284 tkr sämre än budget. Den högre prognosen beror delvis på den riktade lönesatsningen och löneuppräknigen men också på att besparingar på vikarier inte kan göras förrän efter införandet av e-ansökan som sker i oktober 2016. Vi ser över alla tillsättningar och ser över stabsfunktioner, samt möjlighet att personal på andra verksamheter kan stötta vid perioder av tung belastning. Eventuellt kan prognosen komma att ändras när vi är färdiga med det arbetet.

### Mottagning av nyanlända

Flyktningmottagning (61)	Utfall	Budget	Avvikelse	Prognos	Årsbudget	Avvikelse
KOMMUNBIDRAG	3 552	3 552	0	10 656	10 656	0
Statsbidrag	14 364	17 667	-3 303	53 102	53 000	102
Återbetalda socialbidrag	245	667	-422	905	2 000	-1 095
Statsbidrag flyktingsituationen	6 496	0	6 496	8 000	0	8 000
Övriga intäkter	26	167	-141	359	500	-141
<b>SUMMA INTÄKTER</b>	<b>24 683</b>	<b>22 052</b>	<b>2 631</b>	<b>73 022</b>	<b>66 156</b>	<b>6 866</b>
Flyktningmottagning, förvaltningskostn	-4 014	-3 486	-529	-12 563	-10 988	-1 575
Försörjningsstöd	-11 383	-14 984	3 600	-44 953	-44 951	-2
ersättning bostadshyror	-1 602	-1 333	-268	-5 107	-4 000	-1 107
Bidrag till föreningar	-850	-1 167	317	-3 500	-3 500	0
Andel i stödverksamhet	-735	-783	48	-2 301	-2 349	48
Kostnader flyktingsituationen	-6 496	0	-6 496	-8 000	0	-8 000
Övriga kostnader	-220	-89	-131	-1 295	-368	-927
<b>SUMMA KOSTNADER</b>	<b>-25 300</b>	<b>-21 842</b>	<b>-3 459</b>	<b>-77 719</b>	<b>-66 156</b>	<b>-11 563</b>
<b>RESULTAT</b>	<b>-617</b>	<b>210</b>	<b>-828</b>	<b>-4 696</b>	<b>0</b>	<b>-4 696</b>

### Utfall

Resultatet per april är -617 tkr, vilket är drygt -828 tkr sämre än budget. Kostnaden för utbetalt ekonomiskt bistånd är -11 383 tkr, vilket är 3 600 tkr bättre än budget. Utfallet för personalkostnader är -3 413 tkr vilket är -626 tkr sämre än budget.

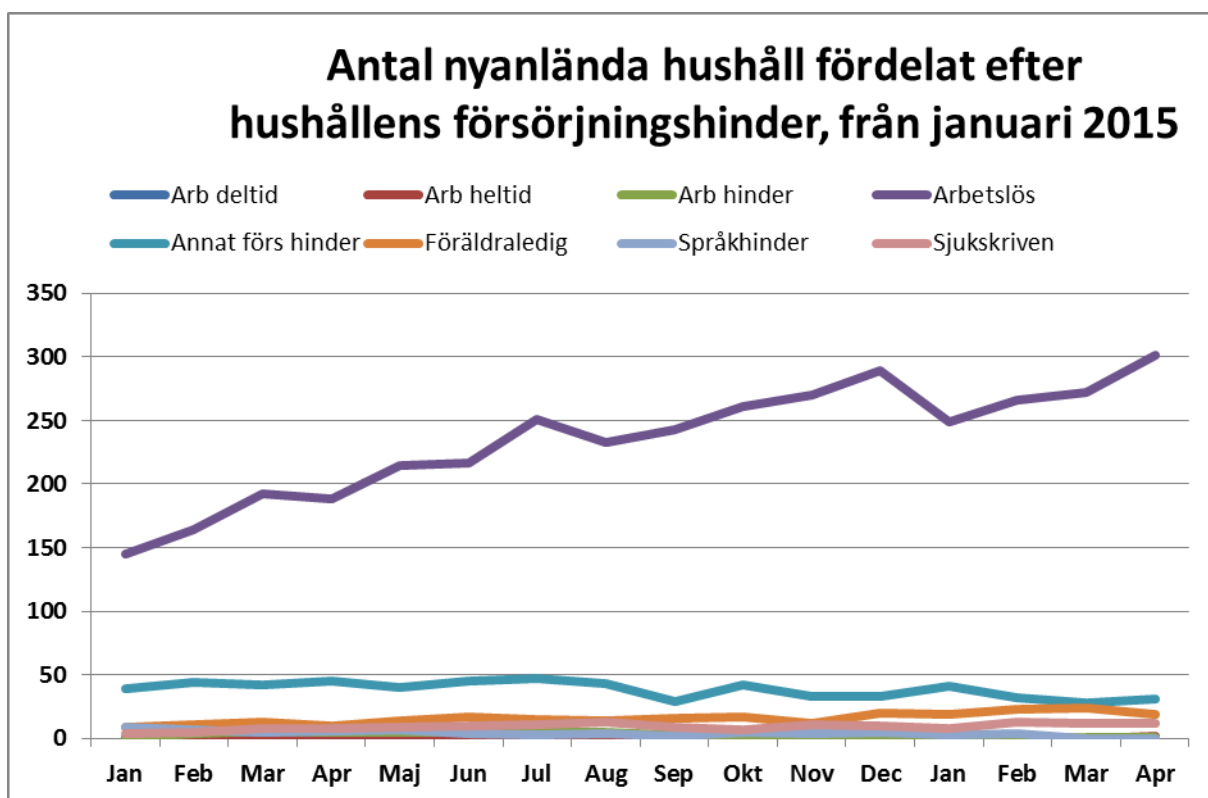
Intäkter i form av statsbidrag (schablonersättning) ligger lägre än budget. Det beror på att kommunen tagit emot färre nyanlända än planerat, och färre än motsvarande period 2015.

### Utbetalt ekonomiskt bistånd och kostnader för boenden

Utfallet för utbetalt ekonomiskt bistånd visar ett bättre resultat än budget på 3 600 tkr. Antalet mottagna flyktingar ökade kraftigt under 2015, men ökningstakten har avtagit under de första månaderna 2016. Under de fyra första månaderna 2016 har 153 personer bosatt sig i kommunen, vilket är något färre än motsvarande period föregående år. Eftersom antalet

nyanlända totalt sett under 2015 ökade kraftigt är antalet hushåll som fått bistånd de första fyra månaderna betydligt fler än föregående år, en ökning med 37 procent.

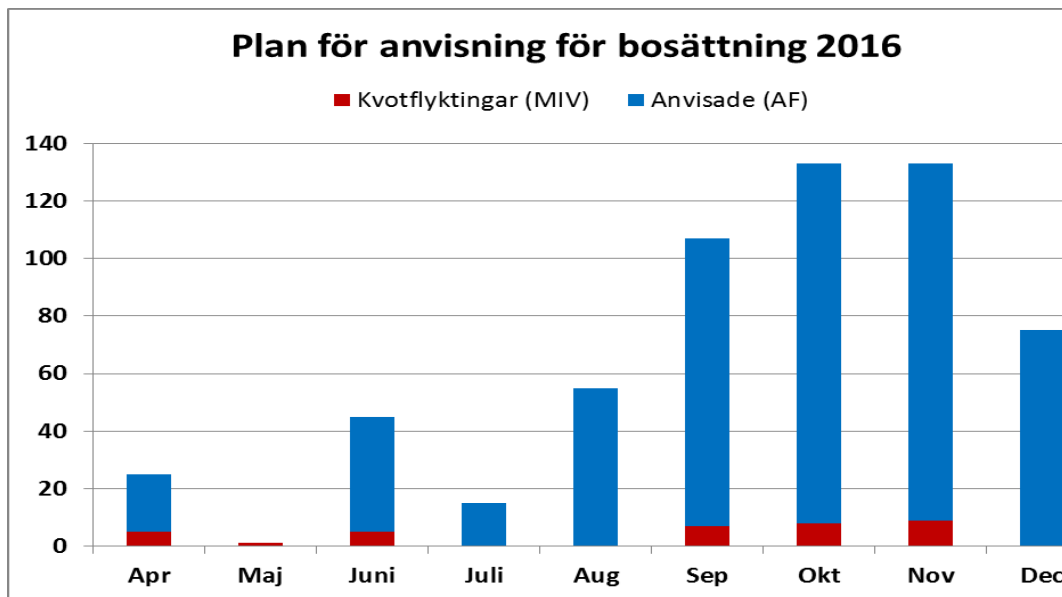
Många nyanlända har behov av kompletterande försörjningsstöd eftersom etableringsersättningen är otillräcklig, i många fall på grund av att hushållet inte har ett godkänt hyreskontrakt och därför inte får tillägg för boendet. När etableringstiden efter två år avslutas är det få som kan försörja sig genom arbete, aktivitetsstöd eller studiemedel och blir därför beroende av försörjningsstöd. Under de första fyra månaderna har drygt 500 hushåll fått ekonomiskt bistånd. De flesta får bistånd under etableringsperioden, dels innan etableringsersättningen utbetalas men även som komplement till otillräcklig ersättning.



Utfallet för kostnaderna för administration, anskaffning och underhåll mm per april är -850 tkr. Antalet objekt som nämnden ansvarar för ökar som en följd av anvisningslagen, men det var svårt att få ett underlag för vilken budgetnyckel som kommunen internt skulle använda vid tiden för att budgeten beslutades.

Den av Arbetsförmedlingens beslutade anvisningsplanen som gäller från och med 1 mars 2016 anger att Uppsala kommun ska ta emot 616 nyanlända under året. Därtill kommer andra grupper som nyanlända som bosatt sig på egen hand (EBO) och personer som beviljats uppehållstillstånd på grund av anknytning till en anhörig i Sverige. Antalet som anvisas har ökat jämfört med motsvarande period föregående år medan antalet personer som får uppehållstillstånd på grund av anknytning har minskat betydligt.





Kommunen är skyldig att ordna boende till de som anvisas av Arbetsförmedlingen för bosättning. Kommunen har tagit emot 50 personer, vuxna och barn, på som anvisats i år. Föregående år började kommunen ta emot på anvisning först vid halvårsskiftet.

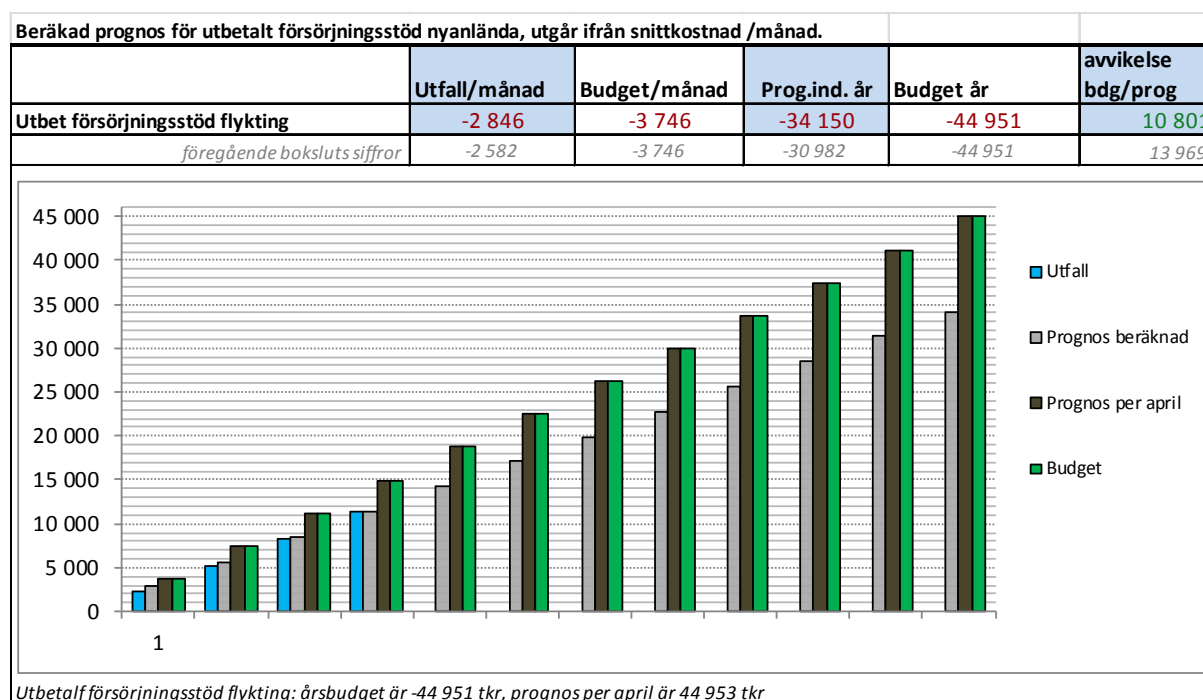
#### *Förvaltningskostnader*

Utfallet för förvaltningskostnaderna är -4 014 tkr, vilket är -529 tkr sämre än budget. Avvikelsen beror till stor del på att många handläggare anställts under våren för att kunna ta hand om det planerade stora mottagandet till hösten. När arbetsbelastningen är låg på enheten finns möjlighet att resurserna nyttjas i andra delar av förvaltningen där det är hög arbetsbelastning, som till exempel ekonomiskt bistånd. Arbete pågår för att se över möjligheterna för detta. I slutet av 2015 började avdelningen arbeta mer med tillfälligt boende, två heltidstjänster överfördes från socialförvaltningen utan finansiering, detta belastar ekonomin inom området flykting. Kostnader för bostadssocial verksamhet fanns inte med i budget för 2016.

#### **Prognos**

Nämndens prognos för utfallet 2016 är -4 696 tkr. Prognosen för statsbidragen för flyktingmottagandet ligger på 52 100 tkr vilket är 900 tkr lägre än budget. Kostnaden för ekonomiskt bistånd prognostiseras till -44 950 tkr vilket överstämmer med budget. Prognosen för personalkostnader är -11 640 tkr vilket är -2 700 tkr sämre än budget.

### Ekonomiskt bistånd och kostnader för boenden



Kommunens mottagande av nyanlända påverkas dels av hur många som tas emot eller bosätter sig på egen hand, dels när i tiden bosättningen sker. I och med att majoriteten av nyanlända kommer senare än vad som var planerat från början sker utbetalningen av statsbidragen med en tidsförskjutning vilket ger lägre intäkter 2016.

Arbetsmarknadsnämnden har idag ansvar för att hantera schablonersättningen till Uppsala kommun, liksom att besluta om fördelning av ersättningen mellan berörda nämnder. Enligt beslut för 2016 fördelas schablonersättningen mellan arbetsmarknadsnämnden och utbildningsnämnden. I samband med beslut om schablonersättning för 2016 fanns också ett tillägg om att genomföra en översyn av fördelningen efter aprilbokslut 2016.

Arbetsmarknadsnämnden kommer att besluta om reviderad fördelningsprincip i augusti, som kan innebära att även socialnämnden och kulturnämnden innefattas. Då beslut inte är fattat har inte hänsyn till en eventuell förändring av fördelning av schablonersättningen tagits med i aprilprognosen.

Kostnaderna för ekonomiskt bistånd bedöms överensstämma med budget. Majoriteten av de som tas emot i kommunen kommer under andra halvan av året men då försörjningsstödet inte periodiserats utifrån dessa förutsättningar ger utfallet per april inte en realistisk bild.

Kostnaderna för boenden kommer att öka betydligt under andra halvåret, då kommunen ska ordna ett stort antal boenden. Nämnden kommer att behöva använda många olika lösningar, bland annat tillfälliga boenden i vandrarhem eller lägenhetshotell, vilket ofta är mer kostsamma lösningar än vanliga lägenheter. Nämnden har inte fått någon prognos från kommunstyrelsen gällande de administrativa och övriga kostnader kopplade till bostadshyror, och har därför fått göra en egen bedömning.

*Förvaltningskostnader*

Prognosen för året är -12 563 tkr, vilket är -1 575 tkr sämre än budget. Förklaringen till avvikelserna är samma som för perioden, att många handläggare anställts under våren för att kunna ta hand om det planerade stora mottagandet till hösten samt två handläggare som ofinansierat arbetar med bostadsfrågor.

*Flyktingsituationen*

Nämnden har ansvarat för att administrera de kostnader som uppstått med anledning av kommunens överenskommelse med Migrationsverket att ordna så kallat transitboende till asylsökande som kom till Sverige under hösten, eftersom Migrationsverkets anläggningsboenden inte räckte till. Nämnden har ingen budget för detta men får sina kostnader täckta med statsbidrag från Migrationsverket. Transitboende kommer att avvecklas till sommar, kostnaderna och bidragen för året beräknas till 8 000 tkr vardera vilket ger ett nollresultat i prognosen.

*Föreningsbidrag (61)*

Området flyktingbidrag har ett utfall per april på -850 tkr, 317 tkr bättre än budget för perioden, och en prognos på -3 500 tkr vilket är samma som årsbudget. Samtliga beslut är fattade för året och påverkas inte under resterande månader. Inom området flyktingbidrag finns särskilda medel om 141 tkr för projekt och nya insatser och dessa medel har inte tagits i anspråk under perioden men kommer att användas under året.

Nämnden beräknar att utfallet för verksamheten blir enligt budget under året.

**Arbetsmarknadsinsatser och stöd**

<b>Arbetsmarknadsinsatser (62)</b>	Utfall	Budget	Avvikelse	Prognos	Årsbudget	Avvikelse
KOMMUNBIDRAG	42 030	42 030	0	126 091	126 091	0
Lönebidrag	7 698	8 515	-817	31 428	31 171	257
Försäljning	2 977	3 303	-327	10 031	9 910	122
Övriga intäkter	0	0	0	0	0	0
<b>SUMMA INTÄKTER</b>	<b>52 705</b>	<b>53 849</b>	<b>-1 144</b>	<b>167 550</b>	<b>167 172</b>	<b>379</b>
Välfärdsjobb	-4 272	-4 160	-112	-22 176	-19 682	-2 494
OSA	-8 345	-8 835	490	-27 881	-30 395	2 514
Lönekostnader	-6 044	-6 190	146	-19 544	-19 006	-538
Hyeskostnader	-2 355	-2 393	38	-7 242	-7 178	-63
praktiska verksamheter inkl. lön	-7 660	-9 100	1 441	-25 827	-27 682	1 855
Feriearbete och företag inkl lön	-1 483	-1 556	74	-18 544	-19 000	456
Förenings- och organisationsbidrag	-4 758	-4 929	170	-14 826	-14 786	-40
Samordning och samverkan inkl. lön	-1 296	-1 284	-12	-3 934	-3 893	-41
Andel i stödverksamhet	-2 616	-2 787	171	-8 189	-8 360	171
Övriga kostnader	-321	-978	-10	-1 415	-2 934	1 520
<b>SUMMA KOSTNADER</b>	<b>-39 150</b>	<b>-42 211</b>	<b>3 061</b>	<b>-149 578</b>	<b>-152 916</b>	<b>3 338</b>
<b>RESULTAT</b>	<b>13 555</b>	<b>11 638</b>	<b>1 918</b>	<b>17 972</b>	<b>14 255</b>	<b>3 717</b>

**Utfall**

Resultatet per april visar 13 555 tkr, jämfört med budget för perioden på 11 638 tkr, ett överskott på 1 918 tkr. Utfallet för samma period föregående år var 4 500 tkr.

**Prognos**

Prognostiserat årsresultat är 17 972 tkr, vilket är en förbättring mot budget med 3 717 tkr.

Ett betydande skäl till förbättring mot budget är lägre personalkostnader. Av prognosens överskott härrör ca 1600 tkr från detta. Kostnaderna för löner till feriearbetande ungdomar bedöms bli ca -900 tkr lägre, dock är prognosen så här tidigt på året osäker. I övrigt kan förbättringen förklaras genom att kostnaderna för arbetsmarknadsanställningar i högre grad än budgeterat förväntas ersättas via arbetsförmedlingen. Det är en effekt som är direkt kopplad till utökade möjligheter att använda nya statligt finansierade åtgärder som extratjänster och traineejobb.

De lägre personalkostnaderna speglar en medveten återhållsamhet tidigt under året och ska ses utifrån den osäkerhet som funnits för förvaltningens kostnadsutveckling som helhet. Verksamheten har hittills avvaktat med att ersätta vakanser, föräldraledigheter och längre sjukskrivningar. Nu sker dock vissa rekryteringar vilket kommer att bidra till balans mellan personalresurser och behov. Den försiktiga hållningen inledningsvis påverkar dock helårsprognosen. De negativa effekterna av lägre personal än budgeterat bedöms i det korta perspektivet varit begränsade, men har under en period inneburit en kö till handläggning inför insatser. Väntetiden var som störst tidigt i våras men beräknas vara borta senast nu i juni. Ansträngd arbetsbelastning inom delar av de praktiska verksamheter har varit en annan tillfällig effekt.

*Arbetsmarknadsanställningar***Utfall**

Arbetsmarknadsanställningar redovisar ett positivt resultat per april 2016 på 1 779 tkr, vilket är 42 tkr sämre än budget. Resultatet för samma period föregående år var -2 063 tkr.

**Prognos**

Prognosen sammantaget för olika former av arbetsmarknadsanställningar visar ett överskott gentemot budget på 1 169 tkr. Valfärdsanställningarna står för 609 tkr av överskottet gentemot budget, medan prognosen för OSA/särskilt lönebidrag visar på ett motsvarande överskott på ca 560 tkr.

Med arbetsmarknadsanställningar menas välfärdsjobb, OSA, särskilda lönebidragsanställningar samt nya åtgärder som t ex extratjänster och trainee. Bedömningen är att antalet anställningar som kommer att genomföras under året är i nivå med vad som antogs i samband med budgetarbetet.

Att prognosen trots detta visar på ett överskott förklaras av ökade intäkter i form av ersättning för lönekostnaderna. Både extratjänster och traineejobb är fullt ut finansierade via arbetsförmedlingen. När verksamheten använder sådana anställningar i stället för välfärdsjobb eller OSA minskar därför nettokostnaden. Hittills har detta skett i en relativt liten omfattning men bedöms öka under året. Trenden förväntas förstärkas av att regeringen under april i år

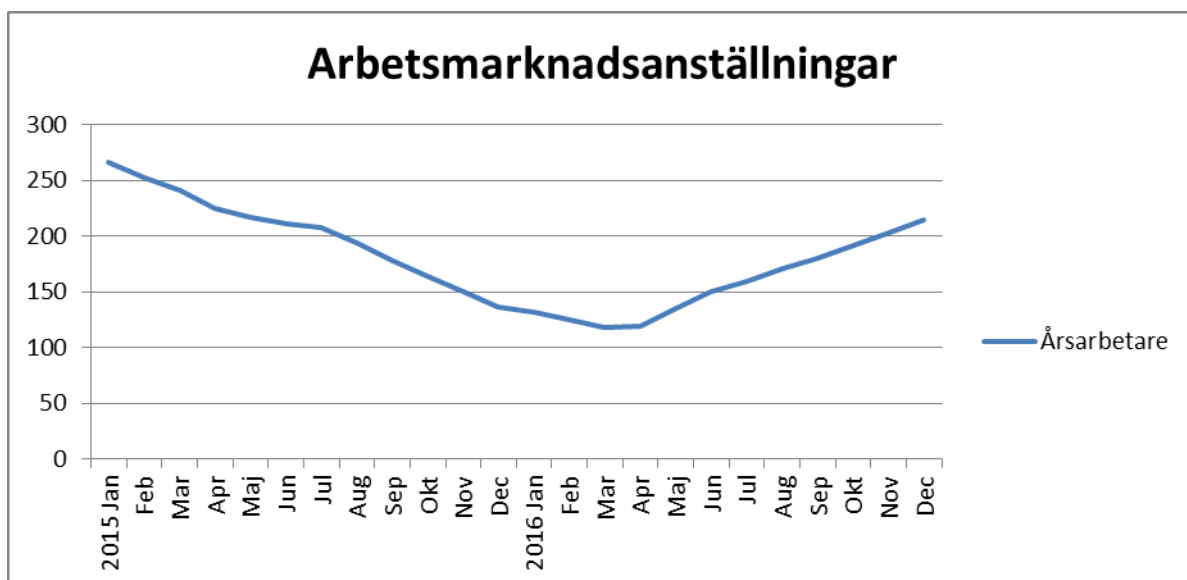
beslutade att traineejobb och stöd för yrkesintroduktionsanställningar utvidgas till att omfatta även nyanlända och långtidsarbetslösa som är 25 år eller äldre.

En arbetsmarknadsanställning innebär inkomster för det hushåll som individen tillhör, vilket i motsvarande grad minskar hushållets behov av ekonomiskt bistånd. Det är för tidigt att bedöma långsiktiga effekter av extratjänster och traineejobb, men genom tidigare uppföljningar vet vi att individer som haft en välfärdsanställning ofta blir varaktigt självförsörjande. Med tanke på detta bevakar vi löpande kostnadsutvecklingen inom förvaltningen för att om möjligt genomföra ytterligare anställningar i förhållande till nu gällande prognos.

Insatsen välfärdsanställning riktar sig till högprioriterade målgrupper, t ex föräldrar med långvarigt ekonomiskt bistånd. För kommande anställningar under året ser vi att det finns utrymme och anledning till att även öppna upp för andra prioriterade målgrupper.

Möjligheten till en anställning enligt OSA, skyddat arbete hos offentlig arbetsgivare, finns för individer som av arbetsförmedlingen bedöms ha nedsatt arbetsförmåga på grund av en funktionsnedsättning. I Uppsala finns en överenskommelse med arbetsförmedlingen om att OSA-anställningar som genomförs och administreras av Jobbcenter uteslutande vänder sig personer som uppstår ekonomiskt bistånd.

Uppfyller individen kriterierna för OSA finns flera fördelar med att välja just detta. Dels är det ur ett finansiellt perspektiv mer fördelaktigt då förvaltningens kostnad för varje anställd vanligtvis är lägre än när välfärdsanställningar används. Dels kan anställningen vid behov gälla längre än den oftast ettåriga välfärdsanställningen. En annan skillnad är att arbetsförmedlingens medverkan och engagemang kring individen blir större, eftersom berörd handläggare har ett tydligt uppdrag att följa upp anställningarna. Därför prioriterar Jobbcenter OSA-anställningar framför välfärdsanställningar när det är möjligt.



Diagrammet ovan visar utfall i antal årsarbetare tom april 2016 samt prognos för volymerna under resten av året. Noterbart är att antal årsarbetare inte är liktydligt med antal anställda utan innebär ett något lägre värde.

Förutom ovanstående anställningar finns konkreta planer på ett samarbete med Samhall och arbetsförmedlingen i Uppsala. Syftet är att kunna erbjuda anställning till individer som har särskilt svårt att få fäste på arbetsmarknaden. Det handlar i korthet om varaktiga anställningar inom Samhall där förvaltningen förutom ekonomiskt bistår i arbetet med att hitta lämpliga arbetsplatser och handledare. Riktmärket är anställningar för upp till 20 individer med start under hösten 2016. I prognosen är ca 1300 tkr avsatt för detta. Skulle planerna inte bli verklighet planeras motsvarande resurser nyttjas till olika andra arbetsmarknadsanställningar.

### *Feriearbete och företag*

#### Utfall

Feriearbete och företag redovisar ett positivt resultat per april 2016 på 4 850 tkr, vilket är 73 tkr bättre än budget. Resultatet för samma period föregående år var 3 311 tkr.

#### Prognos

Prognosen pekar på ett överskott gentemot budget på 456 tkr.

I prognosen bedöms kostnaderna för sommarjobbslöner bli 1 000 tkr lägre än budget, vilket samtidigt fortfarande är 1 590 tkr högre än 2015. Prognosen är svårbedömd eftersom arbetet med framför allt matchningen mot lediga platser fortfarande pågår. Det finns vissa indikatorer på riks nivå på att antalet sommarjobb för unga är ovanligt många i år. Skulle det gälla även för Uppsala kan det antas påverka möjligheterna för unga att själva skaffa sig sommarjobb, något som i sin tur kan komma att spegla den slutliga volym av sommarjobb som förmedlas genom Feriearbete och företag.

Förberedelsearbetet inför sommaren är under april och maj i sitt mest intensiva skede. Ansökningstiden har gått ut och när det gäller elever i årskurs 9 är nås målet om garanti då alla erbjuds ett feriearbete. Det kan konstateras att det är färre elever i årskursnio som sökt sommarjobb i år jämfört med 2015. I övrigt pågår fortfarande processen och det slutliga antalet erbjudna sommarjobb/feriepraktik kan i nuläget inte summeras.

Mellan år 2014 och 2015 ökade antalet ungdomar som erbjöds någon form av sommarjobb från 1940 till 2149. Det är för tidigt att bedöma om ökningen fortsätter 2016.

### *Praktiska verksamheter samt kompetenshöjande insatser*

#### Utfall

Praktiska verksamheter samt kompetenshöjande insatser redovisar ett positivt resultat per april 2016 på 1 061 tkr, vilket är 913 tkr bättre än budget. Resultatet för samma period föregående år var -228 tkr.

#### Prognos

Prognosen visar ett överskott på ca 1 395 tkr gentemot budget. Jämfört med budget är det framför allt lägre personalkostnader än beräknat som påverkar prognosen i positiv riktning.

Prognosen för Jobbcenters två praktiska enheter är dock osäker. Sekundärintäkterna från produktionen är tidigt på året svåra att förutsäga och skiftar mellan olika år. Deltagarnas stödbehov är en annan parameter som är föränderlig. Den ökning av långvarigt ekonomiskt

bistånd som skett 2014-2015 har i stor utsträckning en koppling till ohälsa och personer som i dag inte återfinns i t ex arbetsträningsinsatser. Det finns skäl att överväga om de praktiska verksamheternas miljöer ska involveras i metodutvecklingsarbetet runt dessa målgrupper. Det skulle i så fall tillföras resursförstärkningar och till viss del innebära minskade intäkter från sekundärproduktionen. I nuläget har Jobbcenters praktiska verksamheter en kapacitet att erbjuda platser för arbetsträning och anställning till drygt 200 deltagare, vilket är i paritet med 2015.

Samarbetet med Uppsala Vatten fortsätter och bidrar till ekonomiskt och verksamhetsmässig stabilitet för den förhållandevis omfattande Återbruksverksamheten.

Utvecklingen mot integrerat lärande i arbetsträningsmiljöerna fortsätter. Inom Återbruket byggs en bas upp för lärande inom handel och hållbarhetsfrågor. Förberedelserna för anpassad utbildning inom livsmedelsområdet fortsätter och en utökad personalresurs inom cykelreparationer stärker lärandeperspektivet och branschkopplingen. De praktiska verksamheterna har också knutit pedagogisk kompetens som kan möta deltagares behov av att under sin arbetsmarknadsinsats även stärka sin förmåga att tala, läsa och förstå svenska.

Fram till 30 april 2016 organiserades förvaltningens kompetenshöjande insatser inom en särskild enhet; Resurs. Enheten är nu avvecklad och från och med maj 2016 är ansvaret för de olika aktiviteterna fördelat på Jobbcenters *alla* enheter.

#### *Enheten för samordning och samverkan*

Utfallet per april är – 1296 tkr, vilket är ungefär lika med budget. Nämnden arbetar såväl strukturellt som på individnivå med utveckling av samverkan mellan kommunen, landstinget, Arbetsförmedlingen och Försäkringskassan och samordning av insatser för personer som står långt från arbetsmarknaden och behöver stöd för att komma ut i arbetslivet. Enheten för samordning och samverkan finansieras dels med medel från Samordningsförbundet Uppsala län dels med statliga projektmedel. Prognosen för året är i princip lika med budget.

#### *Föreningsbidrag (62)*

Inom arbetsmarknadsinsatser är totalt -11 514 tkr budgeterat för utvecklingsmedel och verksamhetsbidrag till sociala företag.

Utfall för utvecklingsmedel och verksamhetsbidrag är -4 758 tkr per april. Prognosen för utvecklingsmedel 3 500 tkr följer budget. Ytterligare medel är uppbokat för insatser där utbetalning görs efter periodens stängning. Av de budgeterade utvecklingsmedlen återstår 340 tkr för nya utvecklingslösningar under hösten.

Prognosen för verksamhetsbidrag till arbetsintegrerande sociala företag är -8 054 tkr vilket är -40 tkr över budget. Samtliga beslut för året är fattade vilket innebär utfallet inte förändras under återstående månader.

## Investeringar

Arbetsmarknadsnämnden har för 2016 en budget på 4 000 tkr för investeringar och har för avsikt att hålla sin investeringsram.

## Bilagor

### Bilaga 1 Lönekostnadsutveckling

LÖNEKOSTNADSUTVECKLING Belopp i tusen kronor	Bokslut f.å.	Årsprognos	Diff %	Diff tkr	Varav effekt av löneavtal		Varav återstående del (volymmer mm)	
					%	tkr	%	tkr
Lönekostnad (konto 50-51)	136 403	141 590	4%	5 187			4%	5 187

Lönekostnaderna ökar enligt prognos med -5 187 tkr jämfört med 2015. Kostnadsökningen beror delvis på förändrade volymer på personal på ekonomiskt bistånd och flyktingmottagande men även höjda löner. I löneöversynen ligger en riktad lönepolitisk satsning på socialsekreterare men utöver det har lönerna höjts med totalt ca 3 procent mot budgeterade 2 procent.

### Bilaga 2 Nyckeltal (separata blanketter)

### Bilaga 3 Nämndens egen uppföljning



# Arbetsmarknadsnämnden, ekonomisk uppföljning 2016

Belopp i TKR

Konto	Utfall	Budget	Avvikelse	Avvikelse	Årsbudget	Prognos
	Ack 201601-201604	Ack 201601-201604	Utfall - Budget tkr	Utfall - Budget procent	Helår 201601-201612	Prognosperiod 201604
<b>TOTALT Arbetsmarknadsnämnden (AMN)</b>						
KOMMUNBIDRAG	193 630	193 630	0	0,00%	580 891	580 891
Statsbidrag, 6%	957	1 310	-353	-26,93%	3 930	3 577
Bidrag från staten	39 986	34 232	5 754	16,81%	108 322	119 392
Interkommunala intäkter	2 073	1 762	311	17,65%	5 211	5 513
Återbetalning av socialbidrag	1 414	2 180	-766	-35,12%	6 540	4 098
Övriga intäkter	2 972	4 256	-1 285	-30,19%	12 769	13 275
<b>SUMMA INTÄKTER</b>	<b>241 033</b>	<b>237 371</b>	<b>3 661</b>	<b>1,54%</b>	<b>717 663</b>	<b>726 747</b>
<b>SUMMA KOSTNADER</b>	<b>-226 497</b>	<b>-229 798</b>	<b>3 301</b>	<b>-1,44%</b>	<b>-717 663</b>	<b>-726 361</b>
<b>RESULTAT</b>	<b>14 536</b>	<b>7 574</b>	<b>6 962</b>		<b>0</b>	<b>386</b>

## Politisk verksamhet (1)

	Utfall	Budget	Avvikelse	Avvikelse	Årsbudget	Prognos
KOMMUNBIDRAG	353	353	0	0,00%	1 059	1 059
Övriga intäkter	0	0	0	0 enligt budget	0	-1
<b>SUMMA INTÄKTER</b>	<b>353</b>	<b>353</b>	<b>0</b>	<b>0,00%</b>	<b>1 059</b>	<b>1 058</b>
Arvoden	-441	-339	-102	30,13%	-1 017	-1 243
Övriga kostnader	-30	-14	-16	113,02%	-42	-80
<b>SUMMA KOSTNADER</b>	<b>-471</b>	<b>-353</b>	<b>-118</b>	<b>33,45%</b>	<b>-1 059</b>	<b>-1 323</b>
<b>RESULTAT</b>	<b>-118</b>	<b>0</b>	<b>-118</b>		<b>0</b>	<b>-265</b>

## Arbetsmarknadsförvaltningen (83)

	Utfall	Budget	Avvikelse	Avvikelse	Årsbudget	Prognos
Lön inklusive PO	-2 114	-3 093	979	-31,65%	-8 652	-7 736
Verksamhetskostnader	8 615	9 463	-848	-8,96%	28 407	27 410
<b>SUMMA KOSTNADER</b>	<b>-8 951</b>	<b>-9 753</b>	<b>803</b>	<b>-8,23%</b>	<b>-28 608</b>	<b>-28 017</b>
<b>RESULTAT 1</b>	<b>-8 951</b>	<b>-9 753</b>	<b>803</b>	<b>-8,23%</b>	<b>-28 608</b>	<b>-28 017</b>
Varav fördelat stöd	8 951	9 536	-585	-6,14%	28 608	28 022
<b>RESULTAT 2</b>	<b>0</b>	<b>-218</b>	<b>218</b>		<b>0</b>	<b>0</b>

## Konsumentfrågor (225)

	Utfall	Budget	Avvikelse	Avvikelse	Årsbudget	Prognos
KOMMUNBIDRAG	1 675	1 675	0	0,00%	5 024	5 024
Övriga intäkter	88	85	3	2,98%	180	180
<b>SUMMA INTÄKTER</b>	<b>1 763</b>	<b>1 760</b>	<b>3</b>	<b>0,14%</b>	<b>5 204</b>	<b>5 204</b>
Verksamhetskostnader	-1 740	-1 838	99	-5,37%	-4 899	-4 887
Andel i stödverksamhet	-91	-97	6	-6,14%	-292	-286
Övriga kostnader	0	0	0	0 enligt budget	0	0
<b>SUMMA KOSTNADER</b>	<b>-1 831</b>	<b>-1 936</b>	<b>105</b>	<b>-5,41%</b>	<b>-5 191</b>	<b>-5 173</b>
<b>RESULTAT</b>	<b>-68</b>	<b>-176</b>	<b>107</b>		<b>13</b>	<b>31</b>

### Föreningsbidrag (3)

	Utfall	Budget	Avvikelse	Avvikelse	Årsbudget	Prognos
KOMMUNBIDRAG	591	591	0	0,00%	1 772	1 772
Övriga intäkter	0	0	0	0 enligt budget	0	0
<b>SUMMA INTÄKTER</b>	<b>591</b>	<b>591</b>	<b>0</b>	<b>0,00%</b>	<b>1 772</b>	<b>1 772</b>
Föreningsbidrag	-615	-565	-50	8,78%	-1 696	-1 663
Andel i stödverksamhet	-24	-25	2	-6,14%	-76	-76
<b>SUMMA KOSTNADER</b>	<b>-639</b>	<b>-591</b>	<b>-48</b>	<b>8,14%</b>	<b>-1 772</b>	<b>-1 739</b>
<b>RESULTAT</b>	<b>-48</b>	<b>0</b>	<b>-48</b>		<b>0</b>	<b>33</b>

### Vuxenutbildning (44-48)

	Utfall	Budget	Avvikelse	Avvikelse	Årsbudget	Prognos
KOMMUNBIDRAG	45 631	45 631	0	0,00%	136 894	136 894
Interkommunala intäkter	1 397	1 250	147	11,75%	3 750	3 897
Statsbidrag, 6%	957	1 310	-353	-26,93%	3 930	3 577
Statsbidrag från skolverket	8 312	5 872	2 440	41,55%	17 616	20 395
Schablonersättning flykting	3 339	3 339	0	0,00%	10 017	9 700
Övriga intäkter	192	0	192	0 enligt budget	-174 462	10 092
<b>SUMMA INTÄKTER</b>	<b>59 828</b>	<b>57 402</b>	<b>2 426</b>	<b>4,23%</b>	<b>172 207</b>	<b>174 854</b>
Grundläggande vux.utbildning	-5 219	-6 161	942	-15,29%	-18 567	-18 896
Gymnasial vux.utbildning	-19 093	-22 655	3 562	-15,72%	-67 979	-62 106
Särvux	-2 154	-2 705	551	-20,37%	-8 154	-8 256
SFI	-26 853	-24 399	-2 454	10,06%	-73 474	-80 360
<b>SUMMA KOSTNADER</b>	<b>-53 319</b>	<b>-55 920</b>	<b>2 601</b>	<b>-4,65%</b>	<b>-168 174</b>	<b>-169 618</b>
<b>RESULTAT</b>	<b>6 509</b>	<b>1 482</b>	<b>5 027</b>		<b>4 033</b>	<b>5 236</b>

### Grundläggande vuxenutbildning (4419)

	Utfall	Budget	Avvikelse	Avvikelse	Årsbudget	Prognos
KOMMUNBIDRAG	6 106	6 106	0	0,00%	18 317	18 317
Interkommunala intäkter	100	83	17	20,33%	250	267
Statsbidrag, 6%	41	110	-69	-62,67%	330	261
Övriga intäkter	0	0	0	0 enligt budget	0	4
<b>SUMMA INTÄKTER</b>	<b>6 251</b>	<b>6 299</b>	<b>-48</b>	<b>-0,76%</b>	<b>18 897</b>	<b>18 849</b>
Egen regi	-2 591	-2 867	275	-9,60%	-8 600	-9 377
Extern upphandling	-1 267	-1 833	566	-30,90%	-5 500	-4 933
Ers till andra kommuner	-30	-67	37	-55,59%	-200	-163
Navet förvaltningskostnader	-997	-1 038	42	-4,00%	-3 199	-3 377
Andel i stödverksamhet	-334	-356	22	-6,14%	-1 068	-1 046
Ankomstregistrerade fakturor	0	0	0	0 enligt budget	0	0
Övriga kostnader	0	0	0	0 enligt budget	0	0
<b>SUMMA KOSTNADER</b>	<b>-5 219</b>	<b>-6 161</b>	<b>942</b>	<b>-15,29%</b>	<b>-18 567</b>	<b>-18 896</b>
<b>RESULTAT</b>	<b>1 032</b>	<b>138</b>	<b>894</b>		<b>330</b>	<b>-47</b>

### Gymnasial vuxenutbildning (4429)

	Utfall	Budget	Avvikelse	Avvikelse	Årsbudget	Prognos
KOMMUNBIDRAG	15 822	15 822	0	0,00%	47 466	47 466
Statsbidrag yrkesvux	8 312	5 872	2 440	41,55%	17 616	20 395
Statsbidrag 6%	302	480	-178	-37,00%	1 440	1 262
Intäkter för provningar	132	0	132	0 enligt budget	0	332
Interkommunala intäkter	1 297	1 000	297	29,66%	3 000	3 296
Övriga intäkter	42	0	42	0 enligt budget	0	42
<b>SUMMA INTÄKTER</b>	<b>25 907</b>	<b>23 174</b>	<b>2 733</b>	<b>11,79%</b>	<b>69 522</b>	<b>72 793</b>
Egen regi	-7 280	-8 000	720	-9,00%	-24 000	-20 760
Extern upphandling	-6 965	-8 000	1 035	-12,93%	-24 000	-23 805
Ers till andra kommuner	-1 254	-2 000	746	-37,31%	-6 000	-5 254
Navet förvaltningskostnader	-2 648	-3 647	999	-27,40%	-10 955	-9 325
Andel i stödverksamhet	-946	-1 008	62	-6,14%	-3 024	-2 962
Ankomstregistrerade fakturor	0	0	0	0 enligt budget	0	0
Övriga kostnader	0	0	0	0 enligt budget	0	0
<b>SUMMA KOSTNADER</b>	<b>-19 093</b>	<b>-22 655</b>	<b>3 562</b>	<b>-15,72%</b>	<b>-67 979</b>	<b>-62 106</b>
<b>RESULTAT</b>	<b>6 814</b>	<b>519</b>	<b>6 295</b>		<b>1 543</b>	<b>10 687</b>

## Särvux (4509)

	Utfall	Budget	Avvikelse	Avvikelse	Årsbudget	Prognos
KOMMUNBIDRAG	2 718	2 718	0	0,00%	8 154	8 154
Övriga intäkter	0	0	0	0 enligt budget	0	2
<b>SUMMA INTÄKTER</b>	<b>2 719</b>	<b>2 718</b>	<b>2</b>	<b>0,06%</b>	<b>8 154</b>	<b>8 155</b>
Egen regi	-1 670	-2 167	497	-22,94%	-6 500	-6 500
Navet förvaltningskostnader	-364	-411	46	-11,23%	-1 270	-1 380
Andel i stödverksamhet	-120	-128	8	-6,14%	-384	-376
Ankomstregistrerade fakturor	0	0	0	0 enligt budget	0	0
Övriga kostnader	0	0	0	0 enligt budget	0	0
<b>SUMMA KOSTNADER</b>	<b>-2 154</b>	<b>-2 705</b>	<b>551</b>	<b>-20,37%</b>	<b>-8 154</b>	<b>-8 256</b>
<b>RESULTAT</b>	<b>565</b>	<b>13</b>	<b>552</b>		<b>0</b>	<b>-101</b>

## SFI (4609)

	Utfall	Budget	Avvikelse	Avvikelse	Årsbudget	Prognos
KOMMUNBIDRAG	20 986	20 986	0	0,00%	62 957	62 957
Interkommunala intäkter	0	167	-167	-100,00%	500	333
Statsbidrag, 6%	614	720	-106	-14,75%	2 160	2 054
Schablonersättning flykting	3 339	3 339	0	0,00%	10 017	9 700
Övriga intäkter	13	0	13	0 enligt budget	0	13
<b>SUMMA INTÄKTER</b>	<b>24 951</b>	<b>25 211</b>	<b>-260</b>	<b>-1,03%</b>	<b>75 634</b>	<b>75 057</b>
Egen regi	-9 806	-8 333	-1 472	17,67%	-25 000	-25 805
Extern upphandling	-12 917	-12 006	-911	7,58%	-36 018	-41 729
Ers till andra kommuner	-16	-333	317	-95,23%	-1 000	-16
Navet förvaltningskostnader	-3 109	-2 654	-454	17,11%	-8 241	-9 661
Andel i stödverksamhet	-1 006	-1 072	66	-6,14%	-3 215	-3 149
Ankomstregistrerade fakturor	0	0	0	0 enligt budget	0	0
Övriga kostnader	0	0	0	0 enligt budget	0	0
<b>SUMMA KOSTNADER</b>	<b>-26 853</b>	<b>-24 399</b>	<b>-2 454</b>	<b>10,06%</b>	<b>-73 474</b>	<b>-80 360</b>
<b>RESULTAT</b>	<b>-1 902</b>	<b>813</b>	<b>-2 715</b>		<b>2 160</b>	<b>-5 303</b>

## Ekonomiskt bistånd (574)

	Utfall	Budget	Avvikelse	Avvikelse	Årsbudget	Prognos
KOMMUNBIDRAG	99 798	99 798	0	0,00%	299 395	299 395
Återbetalda soc.bidrag	1 169	1 513	-344	-22,73%	4 540	3 193
Projektintäkter, förvaltningsint	0	0	0	0 enligt budget	0	0
Övriga intäkter	134	53	81	153,26%	159	251
<b>SUMMA INTÄKTER</b>	<b>101 102</b>	<b>101 365</b>	<b>-263</b>	<b>-0,26%</b>	<b>304 094</b>	<b>302 839</b>
Försörjningsstöd	-81 930	-83 333	1 403	-1,68%	-250 000	-248 000
Lön inklusive PO	-17 782	-16 449	-1 332	8,10%	-51 577	-52 861
Hyra kontor	-1 338	-1 502	164	-10,89%	-4 505	-4 233
Ankomstregistrerade fakturor	-1	0	-1	0 enligt budget	0	-1
Andel i stödverksamhet	-3 079	-3 280	201	-6,14%	-9 840	-9 639
Övriga kostnader	-1 621	-2 164	543	-25,11%	-6 474	-6 046
<b>SUMMA KOSTNADER</b>	<b>-105 750</b>	<b>-106 728</b>	<b>979</b>	<b>-0,92%</b>	<b>-322 396</b>	<b>-320 779</b>
<b>RESULTAT</b>	<b>-4 648</b>	<b>-5 364</b>	<b>716</b>		<b>-18 302</b>	<b>-17 940</b>

## Enheten för nyanlända (61)

	Utfall	Budget	Avvikelse	Avvikelse	Årsbudget	Prognos
KOMMUNBIDRAG	3 552	3 552	0	0,00%	10 656	10 656
Statsbidrag	14 364	17 667	-3 303	-18,69%	53 000	53 102
Återbetalda socialbidrag	245	667	-422	-63,25%	2 000	905
Statsbidrag flyktingsituationen	6 496	0	6 496	0 enligt budget	0	8 000
Övriga intäkter	26	167	-141	-84,43%	500	359
<b>SUMMA INTÄKTER</b>	<b>24 683</b>	<b>22 052</b>	<b>2 631</b>	<b>11,93%</b>	<b>66 156</b>	<b>73 022</b>
Flyktningmottagning, förvaltningskostnader	-4 014	-3 486	-529	15,16%	-10 988	-12 563
Försörjningsstöd	-11 383	-14 984	3 600	-24,03%	-44 951	-44 953
ersättning bostadshyror	-1 602	-1 333	-268	20,13%	-4 000	-5 107
Bidrag till föreningar	-850	-1 167	317	-27,14%	-3 500	-3 500
Andel i stödverksamhet	-735	-783	48	-6,14%	-2 349	-2 301
Kostnader flyktingsituationen	-6 496	0	-6 496	0 enligt budget	0	-8 000
Övriga kostnader	-220	-89	-131	146,25%	-368	-1 295
<b>SUMMA KOSTNADER</b>	<b>-25 300</b>	<b>-21 842</b>	<b>-3 459</b>	<b>15,83%</b>	<b>-66 156</b>	<b>-77 719</b>
<b>RESULTAT</b>	<b>-617</b>	<b>210</b>	<b>-828</b>		<b>0</b>	<b>-4 696</b>

## Arbetsmarknadsinsatser (62)

	Utfall	Budget	Avvikelse	Avvikelse	Årsbudget	
KOMMUNBIDRAG	42 030	42 030	0	0,00%	126 091	126 091
Lönebidrag	7 698	8 515	-817	-9,60%	31 171	31 428
Försäljning	2 977	3 303	-327	-9,89%	9 910	10 031
Övriga intäkter	0	0	0	0 enligt budget	0	0
<b>SUMMA INTÄKTER</b>	<b>52 705</b>	<b>53 849</b>	<b>-1 144</b>	<b>-2,12%</b>	<b>167 172</b>	<b>167 550</b>
Välfärdsjobb	-4 272	-4 160	-112	2,69%	-19 682	-22 176
OSA	-8 345	-8 835	490	-5,54%	-30 395	-27 881
Lönekostnader	-6 044	-6 190	146	-2,36%	-19 006	-19 544
Hyreskostnader	-2 355	-2 393	38	-1,58%	-7 178	-7 242
Övriga förvaltningskostnader	-538	-1 205	667	-55,36%	-3 615	-2 086
praktiska verksamheter inkl lön	-7 660	-9 100	1 441	-15,83%	-27 682	-25 827
Feriearbete och företag inkl lön	-1 483	-1 556	74	-4,73%	-19 000	-18 544
Förenings- och organisationsbidrag	-4 758	-4 929	170	-3,46%	-14 786	-14 826
Samordning och samverkan inkl lö	-1 296	-1 284	-12	0,94%	-3 893	-3 934
Ankomstregistrerade fakturor	0	0	0	0 enligt budget	0	0
Andel i stödverksamhet	-2 616	-2 787	171	-6,14%	-8 360	-8 189
Övriga kostnader	217	227	-10	-4,52%	681	671
<b>SUMMA KOSTNADER</b>	<b>-39 150</b>	<b>-42 211</b>	<b>3 061</b>	<b>-7,25%</b>	<b>-152 916</b>	<b>-149 578</b>
<b>RESULTAT</b>	<b>13 555</b>	<b>11 638</b>	<b>1 918</b>		<b>14 255</b>	<b>17 972</b>

## Nyckeltal

Uppföljning per april 2016

**Nämnd:** Arbetsmarknadsnämnden

Belopp i tkr

Skuggade celler = registrera uppgift

### Ekonomiskt bistånd (5740)

#### 1) Utbetalat försörjningsstöd per hushåll

April 2016

Totala kostnader *)	248 000
Avgår: övriga intäkter**)	0
Nettokostnad	248 000
Antal hushåll med försörjningsstöd	4 200

**Utbetalat försörjningsstöd per hushåll och år (tkr)** 59,0

\*) Bidrag och transfereringar till hushåll exkl. flyktinghushåll under året

\*\*\*) Samtliga intäkter som tillfaller denna verksamhet exkl kommunbidrag.

### Ekonomiskt bistånd (6111)

#### 1) Utbetalat försörjningsstöd till flyktinghushåll

Totala kostnader *)	44 953
Avgår: övriga intäkter**)	6 000
Nettokostnad	38 953
Antal flyktinghushåll med försörjningsstöd	1 100

**Utbetalat försörjningsstöd per flyktinghushåll och år (tkr)** 35,4

\*) Bidrag och transfereringar exkl introduktionsersättning till flyktinghushåll

\*\*\*) Samtliga intäkter som tillfaller denna verksamhet exkl kommunbidrag.

Ev kommentarer

5740 Antalet helt nya hushåll per månad ligger i genomsnitt 12 procentenheter lägre första tertialen 2016 jämfört med samma period 2015.

Trots att antalet hushåll som har långvarigt ekonomiskt bistånd ökar så är det genomsnittliga antalet hushåll som får ekonomiskt bistånd varje månad något lägre än för första tertialen 2016 än 2015.

Prognosen är att antalet hushåll ligger på samma nivå som 2015.

6111 Antalet flyktinghushåll ökar kraftigt på grund av globala konflikter och strider. Nämndens kostnader för ekonomiskt bistånd till flyktingar ökar första tertialen 2016 jämfört med samma tertial 2015. Försörjningsstöd till nyanlända utbetalas när personen fått sitt uppehållstillstånd och innan samt som komplettering till den statliga etableringsersättningen. Ekonomiskt bistånd utbetalas också till flyktingar

som avslutat sin etablering men inte kan försörja sig genom arbete eller på annat sätt.

Kommunen ska under året ta emot 616 personer som anvisas för bosättning, varav ca 60 procent är ensamstående. Därtill kommer personer som redan bor i kommunen under asyltiden, oftare familjer.

Intäkterna består dels av återsökta kostnader för ekonomiskt bistånd till personer som pga ohälsa har en nedsatt prestationsförmåga samt det schasbloniserade statsbidraget för initialt utbetalt försörjningsstöd.

**1) Gundläggande vuxenutbildning/gymnasial  
vuxenutbildning (vk 441-442)**

**Bokslut 2015**

Totala kostnader	-81 002
Avgår: övriga intäkter *)	37 961
Nettokostnad	43 041
Antal som deltar i gr vux/gy vux **)	3 061

<b>Nettokostnad per heltidsstuderande</b>	<b>14,1</b>
---	-------------

\*) Samtliga intäkter som tillfaller denna verksamhet exkl kommunbidrag

\*\*) Genomsnittligt antal elever omräknat till heltider helår (800p)

**2) Särvox (vk 450)**

Totala kostnader	-8 256
Avgår: övriga intäkter *)	0
Nettokostnad	8 256
Antal som deltar i särvox **)	25

<b>Nettokostnad per heltidsstuderande</b>	<b>330,2</b>
---	--------------

\*) Samtliga intäkter som tillfaller denna verksamhet exkl kommunbidrag

\*\*) Genomsnittligt antal elever omräknat till heltid budgeterat.

**3) Svenska för invandrare (vk 460)**

Totala kostnader	-80 360
Avgår: övriga intäkter *)	9 700
Nettokostnad	70 660
Antal studerande som deltar i SFI **)	4 200

<b>Nettokostnad per studerande</b>	<b>16,8</b>
------------------------------------	-------------

\*) Samtliga intäkter som tillfaller denna verksamhet exkl kommunbidrag

\*\*) Antal elever helår beräknat.

## Arbetsmarknadsnämndens egen uppföljning 2016 - Indikatorer

Nämndens egen uppföljning ska finnas tillgänglig för kommunstyrelsen och kommunfullmäktige i samband med tertialuppföljningarna och årsredovisningen.

Arbetsmarknadsnämndens egen uppföljning hämtas från bilagan 1 Nämndens plan för uppföljning i nämndens verksamhetsplan. Indikatorerna ger mått som möjliggör jämförelser mellan åren och i vissa fall även nationella jämförelser.

Värdena för indikatorerna uppdateras om nya värden finns att tillgå och behöver nödvändigtvis inte gälla det senaste året då viss offentlig statistik har fördröjningar. Värden som presenteras vid delårsbokslut kan i vissa fall representera delar av året och inte alltid helår. Jämförelsevärde visar genomsnittvärde för liknande kommuner eller från staten rekommenderat värde.

När värdet inte finns tillgängligt så markeras detta med ett bindestreck.

Indikatorsvärde fördelas utifrån kön när tillförlitliga uppgifter på detta är tillgängliga.



Vuxenutbildning	Nuvärde			Jämför- värde	Mål- värde	Trend	Tidpunkt för uppföljning
	Kvinnor	Män	Totalt				
	Grundläggande kurser vuxenutbildning, andel godkända	83	81				
Gymnasiala teoretiska kurser vuxenutbildning, andel godkända	83	79	<b>81</b>		Öka	Spretande	Helårsbokslut
Yrkesutbildningar vuxenutbildning, andel godkända	94	90	<b>93</b>		Öka	Stabilt	Helårsbokslut
Andel inom utbildning i svenska för invandrare som kan arbeta i lugn och ro i skolan	93	89	<b>92</b>		Öka	Ökande	Delårsbokslut augusti
Lärarna inom kommunal vuxenutbildning ger mig snabb återkoppling på mina resultat	85	87	<b>86</b>		Öka	Svagt minskande	Delårsbokslut augusti
Andel elever inom yrkesinriktad vuxenutbildning som arbetar eller studerar sex månader efter avslutad utbildning	-	-	<b>76</b>		Öka	Minskar	Delårsbokslut augusti
Andel elever som arbetar eller studerar (ej sfi) sex månader efter avslutad utbildning	67	73	<b>69</b>		Öka	Spretigt	Helårsbokslut

Ekonomiskt bistånd	Nuvärde			Jämför- värde	Målvärde	Trend	Tidpunkt för uppföljning
	Kvinnor	Män	Totalt				
	Andel barn som ingår i hushåll med långvarigt ekonomiskt bistånd av alla barn i kommunen (minst 10 av de 12 sista månaderna)	-	-				
Andel unga vuxna med ekonomiskt bistånd	-	-	<b>5,6</b>	7,1	Minska	Stabilt	Helårsbokslut
Antal hushåll som fått ekonomiskt bistånd per 1000 invånare	-	-	<b>24</b>	32	Minska	Stabil	Helårsbokslut
Andel invånare som erhållit ekonomiskt bistånd	-	-	<b>4</b>	4,8	Minska	Minskande	Delårsbokslut augusti
Andel vuxna med långvarigt ekonomiskt bistånd av samtliga vuxna biståndsmottagare (minst 10 av de sista 12 månaderna).	42,2	37,1	<b>39,5</b>	4	Minska	Minskning	Helårsbokslut
Antal vuxna med långvarigt ekonomiskt bistånd av samtliga vuxna biståndsmottagare (minst 10 av de sista 12 månaderna).	1176	1121	<b>2297</b>	-	Minska	Minskar	Helårsbokslut
Antal personer som har långvarigt ekonomiskt bistånd pga ohälsa	168	125	<b>293</b>	-	Minska	Ökar	Helårsbokslut
Andel vuxna med mycket långvarigt ekonomiskt bistånd av samtliga vuxna biståndsmottagare (minst 27 av de sista 36 månaderna).	-	-	<b>25,8</b>	28,5	Minska	Minskar	Helårsbokslut
Antal vuxna med mycket långvarigt ekonomiskt bistånd av samtliga vuxna biståndsmottagare (minst 27 av de sista 36 månaderna).	-	-	<b>1500</b>	-	Minska	Minskar	Helårsbokslut

Ej återaktualiserade personer med försörjningsstöd ett år efter avslutat försörjningsstöd, andel	81	74	<b>78</b>	72	Öka	Spretigt	Helårsbokslut
Hushåll med ekonomiskt bistånd i 1-3 månader under året, andel	-	-	<b>34</b>	35	Öka	Ökande	Helårsbokslut
Genomsnittlig väntetid i antal dagar från första kontaktillfället för ansökan vid nybesök till beslut om ekonomiskt bistånd	23	20	<b>22</b>	19	Minska	-	Helårsbokslut
Brukarundersökning inom individ- och familjeomsorg gällande bemötande, information och inflytande	-	-	-	-	-	-	Helårsbokslut
Skillnad mellan områden i Uppsala kommun avseende andel hushåll som har ekonomiskt bistånd (K1=kvartil 1, M=median, K3= kvartil 3)	-	-	<b>K:0,7 M:1,7 K3:3,3</b>	-	Minskade skillnader	-	Helårsbokslut

Arbetsmarknad	Nuvärde			Jämförvärde	Målvärde	Trend	Tidpunkt för uppföljning
	Kvinnor	Män	Totalt				
Antal deltagare i kommunal arbetsmarknadsåtgärd	1104	1360	<b>2464</b>	-	-	Ökande	Delårsbokslut april
Antal deltagare i arbetsmarknadsinsats i ideell organisation	147	57	<b>204</b>	-	-	Spretande	Helårsbokslut
Andel arbetslösa kvinnor respektive män med ekonomiskt bistånd som får arbetsmarknadsinsats	71	88		-	Lika andel	Spretande	Helårsbokslut
Andel av biståndstagare med långvarigt behov av försörjningsstöd pga arbetslöshet som deltagit i kommunens arbetsmarknadsverksamhet	72	78	<b>75</b>	-	Öka	Ökande	Helårsbokslut
Antal utbildningskontrakt			<b>0</b>	58			Helårsbokslut
Antal traineejobb			<b>0</b>	57			Helårsbokslut
Antal yrkesintroduktionsanställningar			<b>0</b>	-			Helårsbokslut
Antal kommunala arbetsmarknadsanställningar, skillnaden mellan kön	71	117		-	Lika Andel	Spretigt	Delårsbokslut april
Andel till arbete eller studier vid avslut i kommunens arbetsmarknadsverksamhet	45	43	<b>44</b>	29	Öka	Ökande	Delårsbokslut april
Andel personer som har ekonomiskt bistånd 3 månader efter avslut hos kommunens arbetsmarknadsverksamhet	-	-	<b>26</b>	-	Minska	Ökar	Helårsbokslut
Andel av maxpoäng enkäten om funktionshinderpolitiken och arbetsmarknad	-	-	<b>60</b>	50	Öka	Ökande	Delårsbokslut augusti
Andel personer som är anställda med lönebidrag i Uppsala kommun	-	-	-	-	-	-	Delårsbokslut april
Skillnad mellan områden i Uppsala kommun avseende andel arbetslösa (K1=kvartil 1, M=median, K3= kvartil 3)	-	-	<b>K:1,9 M:2,9 K3:4,4</b>	-	Minskade skillnader	-	Delårsbokslut april

Andel (%) ungdomar som haft feriejobb/-praktik via kommunen av det totala antalet ungdomar 14-18 år	17	19	<b>18</b>	15	Öka	Ökande	Helårsbokslut
Antal ungdomar som haft feriejobb/-praktik via kommunen	952	928	<b>1880</b>	-	Öka	Ökande	Helårsbokslut

Integration	Nuvärde			Jämförvärde	Målvärde	Trend	Tidpunkt för uppföljning
	Kvinnor	Män	Totalt				
Andel av planerade anvisningsbara platser för nyanlända flyktingar, som är behov av hjälp med sin bösättning, som kommer till stånd			<b>9</b>	-	100	-	Boksluten
Antal mottagna i flyktningmottagande under året/1 000 invånare	-	-	<b>3,4</b>	4,7	Öka	Svagt ökande	Helårsbokslut
Antal ideella organisationer som får stöd för integrationsprojekt mot utanförskap	-	-	<b>12</b>	-		Stabilt	Boksluten
Antal föreningar bildade på etnisk grund som får föreningsbidrag	-	-	<b>35</b>	-		Stabilt	Boksluten
Antal mötesplatser för integration och lokal utveckling, med stöd från nämnden	-	-	<b>6</b>	-		Stabilt	Boksluten

Konsument	Nuvärde			Jämförvärde	Målvärde	Trend	Tidpunkt för uppföljning
	Kvinnor	Män	Totalt				
Längsta väntetiden för fördjupad budget- och skuldrådgivning, i antal veckor	-	-	<b>4</b>			Minskande	Boksluten
Antal personer som inte fick återkoppling senast nästkommande arbetsdag	4	0	<b>4</b>	-	0	Stabil	Boksluten

Nämndövergripande	Nuvärde			Jämförvärde	Målvärde	Trend	Tidpunkt för uppföljning
	Kvinnor	Män	Totalt				
Andel av nya fordon som kan tankas med förnybar bränsle eller el.	-	-	-	-	100	-	Helårsbokslut

Handläggare  
Tobias Åström Sinisalo

Datum  
2016-05-24

Diarienummer  
AMN-2016-0152

## Uppföljning inriktningsmål, åtgärder, uppdrag och riktade satsningar

### Inriktningsmål och åtgärder

Kommunfullmäktige sätter upp inriktningsmål för nämnderna i Mål och budget. Utifrån inriktningsmålen formulerar nämnderna strategier och åtgärder. Vid apriluppföljningen ska nämnden visa hur arbetet med åtgärderna går och bedöma måluppfyllelsen av inriktningsmålet så här långt. Bedömningen utgår från nämndens styrning i verksamhetsplanen, resultatet för indikatorerna och annan information för att bedöma måluppfyllelse. Utifrån följande kriterier ska inriktningsmålen bedömas:

- *Nämnden bidrar till måluppfyllelse enligt plan*  
Denna status innebär att nämndens åtgärder verkställs som planerat och tycks vara tillräckliga för att leda till de resultat nämnden vill se.
- *Nämnden kommer att kunna bidra till måluppfyllelse, men behöver göra mer eller annorlunda jämfört med plan*  
Denna status innebär att nämndens åtgärder inte verkställs som planerat eller leder till de resultat nämnden vill se och att nämnden kan göra något mer eller annorlunda för att bidra till måluppfyllelse. Ange vad nämnden behöver göra mer eller annorlunda.
- *Nämnden kommer inte att kunna bidra till måluppfyllelse*  
Denna status innebär att nämndens åtgärder inte verkställs som planerat eller leder till de resultat nämnden vill se och att nämnden inte avser att göra något mer eller annorlunda för att bidra till måluppfyllelse. Det kan exempelvis bero på att nämnden behöver prioritera annorlunda. Ange varför nämnden inte kommer att kunna bidra till måluppfyllelse enligt plan.
- *Nämnden avstår från att bidra till måluppfyllelse*  
Nämnden har inga åtgärder i sin verksamhetsplan som bidrar till måluppfyllelse. Det kan exempelvis bero på att nämnden inte anser att målet ligger inom nämndens ansvarsområde. Ange varför nämnden avstår från att bidra till måluppfyllelse.

Mål och budget 2016 med plan för 2017-2018 består av 18 inriktningsmål som har koppling till styrning av nämndens verksamhet. Av de 18 inriktningsmålen bedöms att nämnden bidrar till måluppfyllelsen i 14 mål enligt plan och att nämnden kommer att kunna bidra till måluppfyllelse, men

behöver göra mer eller annorlunda jämfört med plan i 4 mål. Bedömningarna av inriktningsmålen och status på åtgärderna framgår nedan.

## **1. Uppsala kommun ger förutsättningar för en god hälsa för hela befolkningen.**

### ***Utveckla insatser***

Åtgärd: I samarbete med landstinget, socialnämnden, omsorgsnämnden samt sociala företag utveckla insatser för personer med beroendeproblematik.

Kommentar: Åtgärd ej påbörjad

Inga aktiviteter är ännu planerade. Nämnden kommer att kunna bidra till att åtgärden genomförs.

### ***Tidigt identifiera ohälsa***

Åtgärd: Delta i ett projekt tillsammans med Arbetsförmedlingen och Röda Korsets behandlingscentrum för traumatiserade flyktingar som syftar till att tidigt i etableringen identifiera personer med ohälsa på grund av flykt samt inom ramen för etableringsinsatser ge stöd och behandling.

Kommentar: Åtgärd påbörjad

Nämnden deltar i projektet enligt plan och personal har deltagit i kompetenshöjande insatser inom projektet, fler kommer att delta under projekttiden.

### ***Information om stöd***

Åtgärd: Personer som är utsatta för eller utövare av våld i nära relationer ska få information om den hjälp och stöd som kommunen erbjuder.

Kommentar: Åtgärd påbörjad

Ett strukturerat informationsarbete kring våld i nära relation har startat på avdelningen försörjningsstöd och nyanlända. Information till alla medarbetare har getts med uppföljande workshops. Ett nätverk finns med handläggare som har djupare kunskap kring frågorna.

### ***Skapa samverkansmodell***

Åtgärd: I samverkan med Landstinget, Upplands Idrottsförbund och ideella organisationer skapa en modell för samverkan och med Hälsoguiden som resurs i fortsatt förebyggande arbete för att motverka ohälsa.

Kommentar: Åtgärd påbörjad

Nämnden deltar i ett projekt där Studieförbundet är projektansvarig. Samverkande organisationer är Upplands Idrottsförbund och Uppsala läns landsting. Landstinget medfinansierar projektet och planeras att avsluta juni 2017.

### **Bedömning inriktningsmål: Nämnden bidrar till måluppfyllelse enligt plan.**

Nämnden deltar i ett projekt tillsammans med bl a Upplands Idrottsförbund och Uppsala läns landsting för att motverka ohälsa. Avdelningen försörjningsstöd och nyanlända har påbörjat ett strukturerat informationsarbete kring våld i nära relation. Nämnden deltar i projektet tillsammans med Arbetsförmedlingen och Röda Korsets behandlingscentrum för

traumatiserade flyktingar som syftar till att tidigt i etableringen identifiera personer med ohälsa på grund av flykt samt inom ramen för etableringsinsatser ge stöd och behandling. Nämnden har ännu inte i samarbete med landstinget, socialnämnden, omsorgsnämnden samt sociala företag utvecklat insatser för personer med beroendeproblematik enligt vad som är beslutat i verksamhetsplan men kommer att kunna bidra till måluppfyllelse enligt plan.

## **2. Barns och ungdomars delaktighet bidrar till att verksamheten anpassas till deras behov.**

### ***Utveckla strategier***

Åtgärd: Att inhämta ökad kunskap och kompetens om ett anpassat bemötande och förhållningssätt i arbetet med unga. Utveckla strategier för kommunikation och dialog med ungdomar som säkerställer ungdomars delaktighet och skapar en god grund för att anpassa verksamheter utifrån målgruppens behov.

Kommentar: Åtgärd påbörjad

Kvalitativ och kvantitativ uppföljning, inom ramen för de beviljade medlen från DUA, har gett utvecklingsområden för planerade insatser med fokusgrupper där unga (16-24 år) ska delta. Delegationen för unga till arbete (DUA) verkar för att skapa förutsättningar för att främja ungas etablering på arbetsmarknaden.

**Bedömning av inriktningsmålet: Nämnden bidrar till måluppfyllelse enligt plan.**

## **3. Skillnader i levnadsvillkor för kommunens invånare jämnas ut.**

### ***Prioritera barn och unga***

Åtgärd: Fortsatt utvecklingsarbete relaterat till barn och ungdomar inom försörjningsstöd ska prioriteras.

Kommentar: Åtgärd påbörjad

I alla utredningar i rätten till försörjningsstöd där barn är involverade ska det finnas en kort barnkonsekvensanalys som tas med i beslutsbedömningen. En enhet specialiserar sig och utvecklar en djupare kunskap kring barn och unga. Barnfamiljer prioriteras till insats. Samverkan med andra nämnder gällande ärenden med barnfamiljer kan struktureras ytterligare.

### ***Utreda kommunalt bostadsbidrag***

Åtgärd: För att balansera hushållens ökade kostnader på grund av bostadsreoveringar, förhindra vräkningar samt utestängning från den öppna bostadsmarken ska initiativ tas att i samverkan med kommunstyrelsen och andra berörda nämnder utreda möjligheten till kommunalt bostadsbidrag till låginkomsthushåll vars disponibla inkomst hamnar under fattigdomsgränsen.

Kommentar: Åtgärd ej påbörjad

Dialog med kommunstyrelsen gällande möjligheten till kommunalt bostadsbidrag har inte påbörjats.

### ***Ingå partnerskap TRIS***

Åtgärder: Ge stöd till insatser där kvinnor som är hindrade att leva ett självständigt liv ges möjlighet att delta i studier och att behålla ett arbete.

Ett partnerskap ska ingås med Tjejers Rätt I Samhället (TRIS) i samverkan med andra nämnder.

Kommentar: Åtgärd påbörjad

Dialogmöten genomförs med TRIS gällande partnerskap.

Medverkande är arbetsmarknadsnämnden, socialnämnden, utbildningsnämnden och kultur- och fritidsnämnden. Beredningsgrupp finns mellan berörda förvaltningar. Beräknas vara klart i oktober 2016.

### **Bedömning inriktningsmålet: Nämnden bidrar till måluppfyllelsen enligt plan.**

Barnfamiljer prioriteras vid handläggning av försörjningsstöd. Arbetet med att nå ett partnerskap med Tjejers Rätt I Samhället (TRIS) pågår och arbetet beräknas vara klart i oktober. Dialog med kommunstyrelsen gällande möjligheten till kommunalt bostadsbidrag har inte påbörjats.

## **4. Uppsala kommun möjliggör för ett ökat utbud av bostäder och arbetstillfällen.**

### **Bedömning inriktningsmål: Nämnden bidrar till måluppfyllelsen enligt plan.**

En betydande del av ansvaret för ett ökat utbud av arbetstillfällen åligger kommunstyrelsen som har ett särskilt ansvar för näringslivsfrågor. Arbetsmarknadsnämnden är bl a kommunens arbetslöshetsnämnd och har därmed till uppgift att vidta eller på annat sätt främja kommunala åtgärder för att förebygga arbetslöshet eller minska verkningarna av arbetslöshet.

Utbudet av arbetstillfällen berör nämndens verksamhet indirekt exempelvis genom samverkan och stöd till sociala företag. Det gäller även samverkan med Arbetsförmedlingen i arbetet med att tillhandahålla anställningar inom ramen för t ex utbildningskontrakt, traineejobb samt yrkesintroduktionsanställningar för ungdomar. Därtill kan nämnas satsningar på subventionerade sommarjobb och sommarjobb inom kommunen. Syftet med dessa åtgärder är inte i första hand att öka utbudet av arbetstillfällen utan att ge ökade möjligheter för olika målgrupper att få arbete, alternativt via arbetsträning eller praktik närma sig ett arbete.

## **5. Uppsala kommun är i framkant i miljö- och klimatomställningen. Utsläppen av växthusgaser minskar totalt sett, miljömålen uppfylls och åtgärder vidtas för anpassning efter förändrat klimat.**

### ***Fasa ut fordon***

Åtgärd: Fasa ut fordon som ej kan tankas med förnybara bränslen eller el.

Kommentar: Åtgärd påbörjad

Processen pågår att byta ut två personbussar inom nämndens verksamheter samtidigt som personbilar byts löpande när kontrakt löper ut.

### **Utveckla nämndens avtal**

Åtgärd: Utveckla nämndens olika avtal så att krav finns med som möter kommunens etappmål i Miljö- och klimatprogrammet. Särskilt gällande fordon, transporter, ekologiska livsmedel samt giftfria och energieffektiva verksamheter och lokaler.

Kommentar: Åtgärd påbörjad

I upphandling av vuxenutbildning finns det krav på leverantören att fullgöra uppdraget på ett sätt som innebär minimal negativ miljöpåverkan vad gäller miljöfarligt avfall, energianvändning och pappersförbrukning. Uppdraget ska även i övrigt genomföras så att miljöpåverkan minimeras. Leverantören ska inneha en dokumenterad metod för miljöledning som påvisar hur leverantören aktivt arbetar med miljöfrågor.

### **Info miljö- och klimatsmarta val**

Åtgärd: Konsument Uppsala ska inom konsumentrådgivning och konsumentinformation informera medborgarna om miljö- och klimatsmarta val.

Kommentar: Åtgärd påbörjad

Aktiviteter pågår för att ge förebyggande information till olika målgrupper inom konsumentrådgivning. Nya utvecklingsområden inom området miljö- och klimatsmarta val är planerade för hösten 2016.

### **Bedömning inriktningsmål: Nämnden bidrar till måluppfyllelse enligt plan.**

Processen pågår att byta ut två personbussar inom nämndens verksamheter samtidigt som personbilar byts löpande när kontrakt löper ut. Nya utvecklingsområden inom området miljö- och klimatsmarta val inom konsumentrådgivningen är planerade för hösten 2016.

## **6. Uppsala kommun är attraktiv för nyetableringar och företag.**

### **Bedömning inriktningsmål: Nämnden bidrar till måluppfyllelse enligt plan.**

En betydande del av ansvaret för kommunens attraktionskraft för nyetableringar och företag åligger kommunstyrelsen som har ett särskilt ansvar för näringslivsfrågor. Arbetsmarknadsnämnden är kommunens arbetslöshetsnämnd och har därmed till uppgift att vidta eller på annat sätt främja kommunala åtgärder för att förebygga arbetslöshet eller minska verkningarna av arbetslöshet. Nämndens arbete med att öka Uppsala kommuns attraktivitet för nyetableringar och företag berörs indirekt genom t ex den samverkan och det stöd som utgår till sociala företag, satsningar på subventionerade sommarjobb och en bred vuxenutbildning som bidrar till kompetensförsörjning, särskilt via olika yrkesutbildningar. Syftet med dessa verksamheter är inte enbart att skapa attraktivitet för nyetablering och företag utan att öka möjligheter för olika målgrupper att få arbete eller att utbilda sig.



## **7. Uppsala kommun ska vara en av landets bästa landsbygdskommuner.**

### ***Utreda behov av servicepunkter***

Åtgärd: I samband med framtagandet av kommunens landsbygdsprogram medverka i utredning om behovet av servicepunkter för samordnad offentlig service i samverkan med andra nämnder och myndigheter.

Kommentar: Åtgärd påbörjad

Förvaltningen medverkar i adekvata delar i framtagande av kommunens landsbygdsprogram och har där fört fram ett eventuellt behov av servicepunkter.

**Bedömning inriktningsmål: Nämnden bidrar till måluppfyllelse enligt plan.**

## **8. God service, enkelhet och korta handläggningstider präglar kommunens kontakter med företag, ideell sektor samt kommuninvånare.**

### ***Ökad digitalisering***

Åtgärd: Ta fram och genomföra åtgärder för ökad digitalisering och utveckling av e-tjänster.

Kommentar: Åtgärd påbörjad

På avdelningen Försörjningsstöd och nyanlända har översyn av handläggningsrutiner genomförts som del i processen mot digital ansökan, som ska vara implementerad till oktober. På avdelningen Vuxenutbildning och konsument har inventering av befintlig IT-struktur genomförts och nästa steg mot införande av verktyg för digital ansökan avgörs i maj.

### ***Resurseffektiv handläggning***

Åtgärd: Ta fram och genomföra åtgärder för att säkerställa att handläggningen är resurseffektiv och rättssäker.

Kommentar: Åtgärd påbörjad

Inom avdelningen Jobbcenter har ett förberedande kartläggningsarbete genomförts och under maj ska en mer omfattande kartläggning genomföras. Inom avdelningen Vuxenutbildning och konsument har ett processarbete genomförts i kärnprocessen Antagning, detta ska ge ett underlag för införande av nytt systemstöd. Inom avdelningen Försörjningsstöd och nyanlända har delar av processen kartlagts i ett pilotprojekt med tjänstedesign i samarbete med Kommunledningskontoret. Där har också en processkarta över samarbete med externa huvudmän tagits fram och utvecklingsområden identifierats.

### ***Säkerställa medborgarinflytande***

Åtgärder: Ta fram och genomföra åtgärder för att säkerställa medborgarinflytande i verksamhetsprocesserna.

Kommentar: Åtgärd påbörjad

I avdelning Jobbcenter har det genomförts fokusgrupper med deltagare för att säkerställa medborgarinflytande. Avdelningen ingår dessutom i en pilotstudie där verktyg för

tjänstedesign kommer att provas och utvärderas för ökat medborgarinflytande i handläggningsprocessernas utformning. Avdelning Vuxenutbildning och konsument har anmält deltagande i en central arbetsgrupp för medborgardialog. Avdelning Försörjningsstöd och nyanlända har genomfört brukarenkät samt varit med i kartläggning av kommunens flyktingmottagande med verktyg för tjänstedesign.

**Bedömning inriktningsmål: Nämnden bidrar till måluppfyllelse enligt plan.**

Förvaltningen arbetar med införande av digital ansökan inom två avdelningar. Arbeta har påbörjats med att kartlägga några kärnprocesser för att säkerställa att handläggningen är resurseffektiv och rättssäker. Förvaltningen har ökat medborgarinflytandet genom flera åtgärder och arbetet pågår kontinuerligt. Nämnden bidrar till måluppfyllelsen enligt plan men den övergripande samordningen av den digitala utvecklingen kan utvecklas.

**9. Det förebyggande arbetet och tidiga insatser utvecklas inom kommunens alla verksamheter.**

***Fler erbjuds feriearbete***

Åtgärder: Fler ungdomar ska erbjudas feriearbete för att få erfarenheter, kontakter och nätverk inför sitt framtida inträde på arbetsmarknaden. (riktad satsning)

Kommentar: Åtgärd påbörjad

Elever i årskurs nio som anmäler intresse för feriearbete garanteras plats. Gymnasieungdomar i åk 1 och 2 erbjuds att söka platser eller föreslå ett eget sommarjobb där kommunen subventionerar en del av lönen. År 2016 sker en riktad satsning för SPRINT-elever (nyanlända elever på gymnasiets språkintrödningsprogram). Satsningen består av ett utökat samarbete med studie- och yrkesvägledare på SPRINT och arbetsplatser för att kunna ta emot elever i feriearbeten.

***Feriearbete till prioriterade grupper***

Åtgärd: Nämnden riktar ett särskilt fokus på feriearbete för skolungdomar i familjer som uppstår försörjningsstöd och flyktingungdomar.

Kommentar: Åtgärd påbörjad

Under året sker en riktad satsning för SPRINT-elever. Inga nya rutiner har införts under året för att få fler på ungdomar som bor i familjer med försörjningsstöd att ansöka om feriearbete. Barnfamiljer med barn som har rätt ålder för feriearbete via kommunen som beviljas försörjningsstöd uppmanas söka feriearbete.

***Översyn KIA***

Åtgärd: Göra en översyn av målgruppen, insatser och utfall inom det kommunala aktivitetsansvaret. Dessutom ska nya vägar prövas för att information ska nå de ungdomar som inte självmant tar kontakt med Arbetsförmedling eller kommun.

Kommentar: Åtgärd påbörjad

Kommunala aktivitetsansvaret (tidigare KIA) genomgår en översyn enligt åtaganden utifrån beviljade medel från DUA.

### ***Utveckla ekonomisk rådgivning***

Åtgärd: Ekonomisk rådgivning som förebyggande insats ska fortsätta utvecklas genom att informationsinsatser om privatekonomi och konsumenträtt ska ges till både gymnasieungdomar och ungdomar som avbrutit sina gymnasiestudier. Andra prioriterade målgrupper är elever inom vuxenutbildning och personer med försörjningsstöd.

Kommentar: Åtgärd påbörjad

Konsument Uppsala har satsat medialt och reklamässigt för att nå nya målgrupper. En ny satsning är att utbilda personal inom förvaltningen och i andra förvaltningar samt en riktad satsning för information till nyanlända.

### ***Sociala investeringar***

Åtgärd: Utredda möjligheten att ansöka om bidrag till sociala investeringar för förebyggande insatser med innovativa lösningar och nya metoder.

Kommentar: Åtgärd påbörjad

En framskrivning har gjorts av ett socialt investeringsprojekt med syftet att öka föräldrars förmåga att komma ut i en inkomstbringande sysselsättning och på så vis bli självförsörjande. Målgrupper för projektet är barnfamiljer med långvarigt bidragsberoende.

### **Bedömning inriktningsmål: Nämnden bidrar till måluppfyllelse enligt plan.**

2016 sker en riktad satsning för SPRINT-elever (nyanlända elever på gymnasiets språkintruktionsprogram) så att fler ungdomar får feriearbete. Kommunala aktivitetsansvaret genomgår en översyn gällande målgrupp, insatser och utfall. Konsument Uppsala arbetar för att nå nya målgrupper och en process mot social investering är påbörjad.

## **10. Tillgänglighetsskapande åtgärder i kommunens bostadsområden minskar behovet av särskilda boendeformer.**

### **Bedömning inriktningsmål: Nämnden avstår från att bidra till måluppfyllelse.**

Nämnden har inte ansvar för bostadsanpassning eller andra tillgänglighetsskapande åtgärder, varför inriktningsmålet inte prioriteras.

## **11. Heltid ska vara en rättighet och deltid en möjlighet för kommunens medarbetare, samtidigt som delade turer motverkas i verksamheten.**

### ***Heltidsanställning är norm***

Åtgärd: Heltidsanställning är norm.

Kommentar: Åtgärd färdig

Nämndens verksamheter arbetar utifrån normen om heltidsanställning. Möjligheten till lägre tjänstgöringsgrad finns om medarbetare är i behov av det.

**Bedömning inriktningsmål: Nämnden bidrar till måluppfyllelse enligt plan.**

Arbetsmarknadsnämnden utgår från heltidsmålet i planeringen av tjänster och ger utrymme för deltid om medarbetare önskar eller är i behov av det.

**12. Uppsala kommun erbjuder attraktiva möjligheter och villkor som står sig väl i konkurrensen, jämfört med andra arbetsgivare.*****Öka attraktiviteten som arbetsgivare***

Åtgärd: Medverka i det kommunövergripande arbetet för att utveckla attraktiviteten som arbetsgivare.

Kommentar: Åtgärd påbörjad

Ett flertal aktiviteter såsom kompetensutveckling, handledning, introduktionsprogram för nya medarbetare genomförs i verksamheterna för att öka och bevara attraktiviteten som arbetsgivare. Arbetet är ständigt pågående för att identifiera utvecklingsområden och vårda villkor som upplevs som attraktiva.

***Kompetensbaserad rekryteringsmetod***

Åtgärd: Fortsätta implementeringen av kompetensbaserad rekryteringsmetodik inklusive den guide om funktionsnedsättning som finns för målgruppen personalansvariga chefer.

Kommentar: Åtgärd påbörjad

Kompetensbaserad rekryteringsmetodik har börjat tillämpas inom verksamheterna. Införandet behöver kompletteras med ytterligare utbildningsinsatser för cheferna.

***Minst en studentmedarbetare***

Åtgärd: Minst en studentmedarbetare ska kontinuerligt vara anställd inom nämndens ansvarsområde.

Kommentar: Åtgärd färdig

En studentmedarbetare finns anställd vid förvaltningen och minst en studentmedarbetare kommer kontinuerligt vara anställd.

**Bedömning inriktningsmål: Nämnden kommer att kunna bidra till måluppfyllelse, men behöver göra mer eller annorlunda jämfört med plan.**

Nämnden behöver fortsätta implementeringen av gemensamma planer och i dialog med samtliga chefer och medarbetare fortsätta utvecklingsarbetet.

**13. Medarbetare har förutsättningar att nå överenskommen prestation och engagera sig aktivt i verksamhetens utveckling. Utvecklingsvägar är kända och kommunicerade.*****Gemensamt ansvar***

Åtgärd: Chefer och medarbetare tar ett gemensamt ansvar för resultat och utveckling av verksamheten.

Kommentar: Åtgärd påbörjad

Utvecklingsfrågor diskuteras inom verksamheternas arbetsplatsträffar. Det finns utrymme och en förväntan på medarbetarna att delta och bidra till den gemensamma utvecklingen av nämndens verksamheter. Ansvarsfrågorna återkommer även i medarbetarsamtalen.

### ***Konkretisera arbetsgivarpolicyn***

Åtgärd: Ansvarsfördelning, krav på medarbetarskap och ledarskap som finns beskrivna i arbetsgivarpolicyn konkretiseras ytterligare.

Kommentar: Åtgärd påbörjad

Arbetsgivarpolicyn konkretiseras i verksamheternas medarbetarsamtal, arbetsplatsträffar och mötessammanhang där frågor om medarbetarskap, ledarskap och arbetsmiljö behandlas. Förvaltningen genomför även ett chefsforum med förvaltningens samtliga chefer där frågorna samordnas och konkretiseras.

### ***Enhetliga dialoger***

Åtgärd: Tillämpa en enhetlig dialog mellan chef och medarbetare avseende hantering och innehåll.

Kommentar: Åtgärd påbörjad

Gemensamma mallar används i dialogerna men arbetet behöver utvecklas ytterligare för ökad enhetlighet och samsyn. Löneöversynsprocessen har utvärderats och analyserats och en heldag för HR-frågor genomförs i maj för arbete med utvecklingsområdena och planering framåt för en utvecklad process.

### **Bedömning inriktningsmål: Nämnden kommer att kunna bidra till måluppfyllelse, men behöver göra mer eller annorlunda jämfört med plan.**

Arbetet med medskapande, delaktighet och ansvar är under ständig utveckling och insatser är planerade för året för ytterligare samsyn och konkretisering av prestation, verksamhetsutveckling och karriärvägar.

## **14. Utbildningsresultaten ska förbättras.**

### ***Uppsökande verksamhet***

Åtgärd: Uppsökande verksamhet och rekrytering till vuxenutbildningen för att medvetandegöra våra medborgare om rätten till utbildning och dess möjligheter.

Kommentar: Åtgärd påbörjad

Ett flertal åtgärder har gjorts för att nå nya målgrupper som kan vilja studera inom vuxenutbildningen, bl a har informationsaktiviteter skett i Gottsunda och Sävja.

### ***Systematiskt kvalitetsarbete***

Åtgärd: Genom systematiskt kvalitetsarbete hålla en bra kvalitet där eleverna når sina mål med studierna.

Kommentar: Åtgärd påbörjad

Det systematiska kvalitetsarbetet görs med olika planerade aktiviteter under året. Ny upphandling och uppdaterade interna avtal för utbildning kommer att följas upp och ytterligare ge förutsättningar att höja måluppfyllelsen för elever i vuxenutbildning.

**Bedömning inriktningsmål: Nämnden bidrar till måluppfyllelse enligt plan.**

## **15. Uppsala är en öppen och solidarisk kommun avseende flyktingmottagande och särskilt avseende ensamkommande barn.**

### ***Bättre samordning av insatser***

Åtgärd: Delta i ett länsprojekt inom ramen för en ESF-ansökan med syfte att utveckla former för samverkan, metoder för validering och matchning, Sfi med inriktning mot vård och omsorg, hälsoinformation, språkstödande strukturer på arbetsplatser och utbildning inom vårdområdet.

Kommentar: Åtgärd påbörjad

Arbetsmarknadsnämnden deltar aktivt i ett treårigt ESF-projekt med namnet KISA. Syftet är förbättrad samverkan och därigenom underlätta och påskynda etablering på arbetsmarknaden för kvinnor och män inom etableringsuppdraget. Arbetsförmedlingen är huvudansvariga för projektet men Uppsala kommun har ett delansvar avseende att utveckla Sfi med inriktning mot vård och omsorg i hela länet. Delansvaret drivs av arbetsmarknadsnämnden och arbetet med detta startade februari 2016. Arbetet är inne i en planeringsfas och insatser för målgruppen startar först i november 2016.

### ***Ge insatser parallellt med Sfi***

Åtgärd: Genom en väl fungerande utbildning i svenska för invandrare med möjlighet till att parallellt kunna ta del av praktik, arbetsmarknadsinsatser och övrig vuxenutbildning ska fler av kommunens nyanlända kunna konkurrera om jobben. (riktad satsning)

Kommentar: Åtgärd påbörjad

Åtgärderna är förberedda genom upphandling 2016. Det systematiska kvalitetsarbetet ger förutsättningar att följa upp att Sfi-utbildningen är flexibel och individanpassad utifrån elevernas behov.

### ***Höjd kvalitet i samhällsorienteringen***

Åtgärd: Kvalitén inom samhällsorienteringen ska höjas för att underlätta etablering och skapa förutsättningar för ett utökat samarbete med fler aktörer.

Kommentar: Åtgärd påbörjad

En regional överenskommelse är undertecknad av flertalet kommuner i länet för samverkan kring samhällsorientering. Syftet är att ge deltagare en större bredd vad avser språk, innehåll och större geografisk tillgänglighet i kombination med studier/praktik/arbete.

### ***Ta fram förslag på boendelösningar***

Åtgärd: I samarbete med kommunstyrelsen ta fram förslag på olika former av boendelösningar, på kort och lång sikt, så att betydligt fler nyanlända invandrare kan tas emot för bosättning.

Kommentar: Åtgärd påbörjad

Arbetsmarknadsförvaltningen tillsammans med socialförvaltningen, stadsbyggnadsförvaltningen och enheten för samordning och samverkan deltar i styrgrupp bostad flykting. En utredning pågår om när och hur kommunen kan placera flera ensamstående personer i större lägenheter. I fokus är främst de nyanlända som ska anvisas till en kommunplats från ett anläggningsboende via Arbetsförmedlingen eller Migrationsverket (616 personer 2016). För närvarande är ca 70-80 procent av de som väntar på en kommunplats ensamstående, vilket gör att behovet av små lägenheter och rum är stort. Olika lösningar genom ombyggnationer av exempelvis gamla vårdboenden ses över för att kunna lösa mottagandet av ensamstående nyanlända.

### **Bedömning inriktningsmål: Nämnden bidrar till måluppfyllelse enligt plan.**

Arbetsmarknadsnämnden deltar t ex i treårigt ESF-projekt KISA.

Processkartläggning pågår både internt under KLKs ledning (samordningsenheten) och i ett samarbete mellan förvaltningen, Arbetsförmedlingen och Migrationsverket.

Processkartläggningen är i stort sett klar och nu startar arbetet för att utveckla processer, samarbete och rutiner.

En högre grad av flexibilitet för individen att kombinera Sfi med andra insatser möjliggörs. Hösten 2015 togs initiativ att utöka samarbetet mellan Sfi och Arbetsförmedlingen för att bättre stötta elever inom etablering att kombinera Sfi med övriga insatser. Detta arbete fortsätter med kontakter på chefs- och handläggarnivå. Arbetet med att utveckla samhällsorienteringen fortgår och från och med 2017 kommer samhällsorienteringen i Uppsala kommun att koncentreras till en utbildningsanordnare i egen regi för att lättare kunna följa upp och utveckla verksamheten.

## **16. Segregationen ska minska.**

### ***Blandade upplåtelseformer***

Åtgärd: I behovsplanen för bostadsanskaffningen till nyanlända ska vikten av bostäder i områden med blandade upplåtelseformer och geografisk spridning i kommunen framhävas.

Kommentar: Åtgärd påbörjad

Avtal med Uppsalahem ska ses över för att säkerställa att en del av lägenheterna från Uppsalahems kvot går till mottagandet av nyanlända. I och med detta utreds också ~~under~~ vad som skulle krävas för att flera ensamstående personer ska kunna placeras i en större lägenhet som en kollektivlösning. Programarbete med att bygga upp en bostadssocial resurs pågår, där förs även diskussion kring hur och var bostäder ska finnas tillgängliga för nyanlända.

### **Stöd nätverk och lokala mötesplatser**

Åtgärd: I samverkan med andra berörda nämnder samordna intervention av socialt kapital i utsatta stadsdelar genom stöd till ideella organisationer, nätverk och till lokala mötesplatser. Stödet till Mötesplatsen Kontakten i Gottsunda ska ges kontinuitet och behovet av och förutsättningarna för ett partnerskap med Studieförbundet Studieförbundet utredas i samverkan med andra berörda nämnder.

Inom ramen för planprogram Gottsunda ska nämnden medverka till att undersöka behov och möjligheter till en servicepunkt i Gottsunda i samverkan med andra nämnder och myndigheter.

Kommentar: Åtgärd påbörjad

Studieförbundet har för Mötesplats kontakten beviljats verksamhetsbidrag för 2016-2017.

Behov och förutsättningar för partnerskap ska undersökas och arbetet är påbörjat.

Förvaltningen deltar i beredningen av planprogram Gottsunda.

### **Stöd ideella organisationer**

Åtgärd: Utifrån den Lokala överenskommelsen mellan kommunfullmäktige och ideella sektorn (LÖK) utveckla möjligheter för ideella organisationer att utgöra en aktör inom välfärdsutveckling och samhällsplanering. Former för stöd till och nämndens samverkan med ideella organisationer ska utredas med syfte att stärka organisationernas roll i flyktingmottagning, etablering av nyanlända och i integrationsinsatser för att motverkautanförskap.

Kommentar: Åtgärd påbörjad

Studieförbundet har för Mötesplats Kontakten beviljats verksamhetsbidrag för 2016-2017.

Behov och förutsättningar för partnerskap ska undersökas. Arbetet om partnerskap med Uppsala Röda Korsrets (RK) är ej påbörjat pga att RK bytt verksamhetschef. Arbetet påbörjas i maj månad. Förslag till partnerskap planeras föreläggas berörda nämnder under fjärde kvartalet.

### **Ingå partnerskap med Röda Korset**

Åtgärd: Nämnden ska tillsammans med andra berörda nämnder ingå ett partnerskap med Uppsala Röda Korset krets när det gäller Internationella Träffpunkten och organisationens övriga verksamhet riktad till flyktingar och ensamkommande barn.

Kommentar: Åtgärd ej påbörjad

Arbetet om partnerskap med Uppsala Röda Korsrets är ej påbörjat pga att de bytt verksamhetschef. Arbetet påbörjas i maj månad. Förutom arbetsmarknadsnämnden medverkar socialnämnden och kulturnämnden. Beredningsgrupp finns mellan berörda förvaltningar. Förslag till partnerskap planeras föreläggas berörda nämnder i slutet av året.

### **Bedömning inriktningsmål: Nämnden bidrar till måluppfyllelse enligt plan.**

Avtal med Uppsalahem ska ses över för att säkerställa att en del av lägenheterna från Uppsalahems kvot går till mottagandet av nyanlända. I och med detta utreds också vad som skulle krävas för att flera ensamstående personer ska kunna placeras i en större lägenhet som en kollektivlösning. Programarbete med att bygga upp en bostadssocial resurs pågår, där förs även diskussion kring hur och var bostäder ska finnas tillgängliga för nyanlända.



Studiefrämjandet har för Mötesplats kontakten beviljats verksamhetsbidrag för 2016-2017. Behov och förutsättningar för partnerskap ska undersökas och arbetet är påbörjat. Planprogram Gottsunda är i en inledande fas. Förvaltningen har lyft frågan om servicepunkt i de möten som förvaltningen varit inbjuden till kring planprogram Gottsunda.

Arbetet om partnerskap med Uppsala Röda Korskrets, RK är inte påbörjat på grund av att RK bytt verksamhetschef. Arbetet påbörjas i maj månad.

## **17. Uppsalaborna i arbetsför ålder har egen försörjning.**

### ***Minska ungdomsarbetslösheten***

Åtgärd: Initiera ett utvecklingsinriktat och samordnat arbete med Arbetsförmedlingen med målet att minska ungdomsarbetslösheten, bl a genom att tillhandahålla utbildningsplatser och/eller anställningar inom ramen för utbildningskontrakt, traineejobb inom välfärden, samt yrkesintroduktionsanställningar.

Kommentar: Åtgärd påbörjad

De pågående insatserna enligt åtaganden utifrån beviljade medel från DUA har gett ungdomar utanför studier och arbete möjligheten till åtgärder som exempelvis trainee- eller utbildningskontrakt. Samverkan sker med Arbetsförmedlingen och handlar främst om att bygga strukturer för samarbete som långsiktigt kan bidra till att hjälpa individer till egen försörjning. Jobbcenter arbetar tillsammans med Arbetsförmedlingen i projektet UngKOMP med syfte att hjälpa ungdomar upp till 24 år att hitta rätt till studier eller arbete.

### ***Utökad näringslivskontakt***

Åtgärd: Fortsatt utökande av verksamheten Unga jobbar i Uppsala genom att bygga nätverk inom näringslivet, sprida information och engagera arbetsgivare i arbetet att minska ungdomsarbetslösheten samt för att anskaffa platser och erbjuda matchning.

Kommentar: Åtgärd påbörjad

Arbetet med att bygga nätverk med näringslivet, sprida information och engagera arbetsgivare pågår. Utökade resurser har lagts för att skaffa platser och matcha arbetslösa till arbete och praktik.

### ***Höja utbildningsnivån***

Åtgärd: Säkerställa att ekonomiska förutsättningar finns för att individer genom vuxenutbildning ska nå gymnasiekompetens samt att fortsätta anta elever som saknar högskolebehörighet.

Kommentar: Åtgärd påbörjad

Förslag om ny lagstiftning som ger rätt för personer att läsa vidare mot högskolebehörighet och behörighet till yrkeshögskola behöver tas med i planeringen av budget för vuxenutbildning. Förvaltningen följer antagningen kontinuerligt under året för att fortsätta kunna ta emot planerade målgrupper.

### ***Kombinera Sfi och yrkesutbildning***

Åtgärd: Förbättra möjligheterna till kombination av Sfi och yrkesutbildning.

Kommentar: Åtgärd påbörjad

Det finns påbörjade processer för att kombinera Sfi och yrkesutbildning, t ex Sfx (yrkessvenska i kombination för legitimerade yrkesgrupper inom vården i Uppsala län).

### ***Social hänsyn i upphandling***

Åtgärd: Verka för en bred samverkan mellan nämnder och kommunala bolag för att möjliggöra att social hänsyn i upphandlingar blir ett instrument för att matcha arbetslösa till arbete.

Kommentar: Åtgärd påbörjad

Arbetsmarknadsnämnden har haft inledande kontakt med upphandlingsenheten angående sociala hänsyn i upphandling. Området behöver utvecklas ytterligare.

### ***Främja socialt företagande***

Åtgärd: Genom utvecklingsinsatser främja socialt företagande för att inkludera människor som har stora svårigheter att få eller behålla ett arbete i samhällslivet. (riktad satsning)

Kommentar: Åtgärd påbörjad

Dokument om riktlinjer och strategiska områden för stöd till sociala företag kommer att föreläggas nämnden i september. Strategiska områden för utvecklingsinsatser beskrivs och förslag till fortsatt arbete i samverkan med andra berörda nämnder, sociala företag och myndigheter.

### **Bedömning inriktningsmål: Nämnden kommer att kunna bidra till måluppfyllelse, men behöver göra mer eller annorlunda jämfört med plan.**

Det pågående insatserna enligt åtaganden utifrån beviljade medel från DUA har gett ungdomar utanför studier och arbete möjligheten till åtgärder t ex inom UngKOMP. Nämnden behöver arbeta mer med att fler personer som har en arbetsmarknadsinsats via kommunen får det via Arbetsförmedlingen.

Utökade resurser har lagts för att skaffa platser för att matcha arbetslösa till arbete och praktik. Processen är påbörjad för att göra det möjligt att kombinera Sfi och yrkesutbildning, exempelvis genom Sfx. Riktlinjer och strategiska områden för stöd till sociala företag, som arbetar för att inkludera människor som har stora svårigheter att få ett arbete, kommer att bli klart under året.

Många personer får ekonomiskt bistånd eftersom de inte får sjukpenning trots att de är sjukskrivna, de saknar en sjukpenning grundande inkomst. Nämnden behöver arbeta mer med att fler av dessa personer får rätt stöd och rätt försörjning.

Nämnden bör ytterligare arbeta för att främja sociala hänsyn i upphandling.

## **18. Uppsala kommun erbjuder fler människor med funktionsnedsättning arbete och sysselsättning.**

### ***Utveckla plattform för samverkan***

Åtgärd: Med finansiellt stöd från Samordningsförbundet Uppsala län utveckla en plattform för långsiktig samverkan med Arbetsförmedlingen, Landstinget och Försäkringskassan kring personer som är i behov av samordnad arbetslivsinriktad rehabilitering. (riktad satsning)

Kommentar: Åtgärd färdig

Ett forum för långsiktig samverkan är bildat och styrs av LOKUS Uppsala (lokal utvecklingsgrupp för långsiktig samverkan) med representanter från bl a nämnden, Arbetsförmedlingen, Försäkringskassan och Uppsala läns landsting. Tre samverkanskoordinatorer, två stödpersoner samt en enhetschef deltar i utvecklingsarbetet samt ger stödjande insatser på individnivå.

### ***Utveckla insatser***

Åtgärd: I samarbete med omsorgsnämnden, Arbetsförmedlingen, Landstinget, Försäkringskassan och brukarorganisationer utveckla insatser för personer med psykiska funktionshinder så att fler får arbete eller meningsfull sysselsättning. (riktad satsning)

Kommentar: Åtgärd påbörjad

Nämnden deltar i LOKUS. Målet med långsiktig samverkan är att skapa ett bättre organiserat stöd till individer i behov av samordnad arbetslivsinriktad rehabilitering. Inom ramen för det uppdraget kartläggs insatser och samverkan mellan myndigheter så att personer i behov av samordnade insatser får rätt stöd.

Nämnden medverkar också inom ramen för PRIO-satsningen (psykisk ohälsa - plan för riktade insatser inom området psykisk ohälsa) till att utveckla arbetsfrämjande insatser som kan leda till arbete eller utbildning för personer med psykisk funktionsnedsättning.

### ***Social hänsyn vid upphandling***

Åtgärder: Nämnden ska vid upphandling av tjänster, beakta att i avtal formulera krav på att leverantörer ska bereda människor med funktionsnedsättning arbete och sysselsättning.

Kommentar: Åtgärd påbörjad

Arbetsmarknadsnämnden har genomfört två upphandlingar under perioden avseende vuxenutbildning. I förfrågningsunderlagen i upphandlingarna hänvisas till kommunens arbetsmarknadspolitiska program gällande kommunens behov av platser för prioriterade grupper för praktik, arbetsrehabilitering, social rehabilitering samt sysselsättning enligt socialtjänstlagen, där så är lämpligt, ska tillgodoses inom kommunens bolag, nämnder och styrelser samt i övrig kommunfinansierad verksamhet. Riktmärket är minst en praktikant från målgruppen per 30 medarbetare.

### ***Kompetensutveckling***

Åtgärd: För att nämnden som arbetsgivare ska kunna erbjuda fler människor med funktionsnedsättning arbete ska kompetensutveckling av förvaltningens chefer ske i syfte att öka förståelse och kunskap om medarbetare med funktionsnedsättning.

Kommentar: Åtgärd påbörjad

Under perioden har förvaltningen deltagit i ett första möte om hur kommunen ska bli bättre på att erbjuda personer med funktionsnedsättning anställning. Förvaltningen har vikt fem välfärdsjobb för personer med funktionsnedsättning och nämnden avser att initiera frågan i det lokala arbetsmarknadsrådet för att utveckla arbetet och möjligheterna för personer med funktionsnedsättning att få anställning.

**Bedömning inriktningsmål: Nämnden bidrar till måluppfyllelsen enligt plan.**

Ett forum för långsiktig samverkan har bildats och styrs av LOKUS Uppsala.

Under perioden har förvaltningen deltagit i ett första möte om hur kommunen ska bli bättre på att erbjuda personer med funktionsnedsättning anställning. Fem välfärdsjobb för personer med funktionsnedsättning och nämnden avser att initiera frågan i det lokala arbetsmarknadsrådet för att utveckla arbetet och möjligheterna för personer med funktionsnedsättning att få anställning. Personer med funktionsnedsättningen är en behovsgrupp som Arbetsmarknadsrådet kommer att fokusera specifikt på under året för att utveckla stödet ytterligare så att fler personer får arbete eller meningsfull sysselsättning.

**19. Personer med långvarigt biståndsmottagande erbjuds aktivt stöd, utbildningsinsatser eller arbetsmarknadsanställning för att nå egen försörjning.**

***Prioritera målgrupp***

Åtgärd: Arbetsbefrämjande insatser ska prioriteras för långvarigt biståndsmottagande personer med särskilt fokus på barnfamiljer. Män och kvinnor ska på lika villkor få del av arbetsmarknadsinsatser. (riktad satsning)

Kommentar: Åtgärd påbörjad

Vägen till arbetsmarknadsinsats har gjorts tydligare genom organisatoriska beslut.

Målgruppen har definierats och analyserats ytterligare. Barnfamiljer prioriteras ~~ett~~ ~~insats~~. Processkartläggning har påbörjats. Insatser görs för att öka medvetenhet kring jämställdhetsfrågor. Målsättningen att vartannat välfärdsjobb ska gå till en kvinna bevakas löpande inför beslut om anställning. Fördelningen av nya välfärdsanställningar under för första tertialen 2016 är 45 procent kvinnor.

***Insatser för personer med ohälsa***

Åtgärd: Utveckla insatser för långvarigt biståndsmottagande personer med ohälsoproblematik för att dessa ska få rätt stöd i sin situation.

Kommentar: Åtgärd påbörjad

Statistik har tagits fram på hur denna grupp kan beskrivas utifrån bakgrundsvariabler och hur gruppen har förändrats över tid. Samverkanskoordinatorerna gör en omfattande behovsanalys där denna grupp ingår. Det sker ständigt ett aktivt arbete med samordnad individuell plan som ska förbättra individens stöd. Samarbetet med framförallt med Landstinget är viktigt.

Nämnden har medverkat i ett projekt tillsammans med Försäkringskassan kring personer som är sjukskrivna men saknar sjukpenning och därför är i behov av försörjningsstöd. Det har bl a lett till ett samarbete med vissa vårdcentraler som syftar till mer samordnad planering och ökad kunskap om individens behov av insatser. Målgruppen kommer också att med stöd av

det arbete som sker genom LOKUS få bättre möjligheter till adekvata och vid behov samordnade insatser.

### ***Försörjningsstöd under utbildning***

Åtgärd: Utredda möjligheten att föräldrar i barnfamiljer med långvarigt beroende av ekonomiskt bistånd behåller försörjningsstödet om de studerar till och med gymnasienivå.

Kommentar: Åtgärd påbörjad

Individuella bedömningar görs om personer har rätt till försörjningsstöd när de studerar.

Någon effektanalys och kostnadsanalys har inte gjorts men det finns planer för detta.

### ***Behovsanpassad utbildning***

Åtgärd: Utbildningen ska möta elevens individuella behov.

Kommentar: Åtgärd färdig

Personer med försörjningsstöd och/eller i arbetsmarknadsinsatser har möjlighet att studera inom vuxenutbildningen. Det finns flexibla lösningar och ett nära samarbete med arbetsförmedlingen för elever i etablering.

### **Bedömning inriktningsmål: Nämnden kommer att kunna bidra till måluppfyllelse men behöver göra mer eller annorlunda jämfört med plan.**

Vägen till arbetsmarknadsinsats har gjorts tydligare genom organisatoriska beslut.

Målgruppen har definierats och analyserats ytterligare.

Staten har det övergripande ansvaret för arbetsmarknadspolitiken och kommunen och nämnden har en kompletterande roll. Personer som har långvarigt biståndsmottagande pga arbetslöshet ska därför i större utsträckning få stöd från Arbetsförmedlingen.

Personer som har långvarigt ekonomiskt bistånd pga ohälsa ökar. Samverkanskoordinatorerna gör en omfattande behovsanalys där personer med ekonomiskt bistånd pga ohälsa ingår.

Samarbetet med andra myndigheter för att dessa personer ska få rätt stöd och försörjning behöver utökas.

Ett ökande antal personer med långvarigt ekonomiskt bistånd är nyanlända som ingår i etableringen genom Arbetsförmedlingen men samtidigt får kompletterande försörjningsstöd för att klara sin försörjning. Dessa personer får aktivt stöd via Arbetsförmedlingen och det finns flexibla lösningar inom nämndens verksamheter för dessa personer när det behövs.

Personer som har avbrutit Sfi eller vars progression inom Sfi har avstannat bör få utökat stöd för att finna andra vägar till egen försörjning.

## Uppdrag

Kommunfullmäktige ger uppdrag och riktade satsningar till nämnderna i Mål och budget. Vid apriluppföljningen ska nämnden visa hur arbetet med uppdragen och de riktade satsningarna går. Detta görs genom bedömningar utifrån följande kriterier:

- *Ej påbörjad*  
Uppdraget eller den riktade satsningen är inte påbörjad. Beskriv orsak.
- *Påbörjad*  
Uppdraget eller den riktade satsningen är påbörjad och flyter på enligt plan. Beskriv kortfattat vad som görs.
- *Färdig*  
Uppdraget eller den riktade satsningen är färdig. Beskriv kortfattat vad som har gjorts och motivera varför det bedöms vara färdigt.
- *Stoppad*  
Uppdraget eller den riktade satsningen är stoppad och kommer inte att genomföras. Beskriv orsak.

Av de 6 uppdragen till nämnden i Mål och Budget bedöms 1 som färdig, 4 är påbörjade och 1 som inte påbörjat. Det kvarvarande uppdraget från IVE 2015-2018 att utveckla formerna för hur kommunen stödjer och samverkar med sociala företag planeras att redovisas till kommunstyrelsen i oktober. Nedan följer en redovisning av bedömningarna av uppdragens status vid delårsbokslutet i april.

## **Arbeta med jämställdhetsintegrering utifrån den beslutade CEMR handlingsplanen i all kommunal service och i den kommunala organisationen.**

### **Bedömning uppdrag: Uppdrag påbörjat**

Ett strukturerat och planerat informationsarbete kring våld i nära relation har startat. Dialogmöten kring ett partnerskap med Tjejers Rätt I Samhället (TRIS) genomförs och förväntas ge resultat under hösten. I princip varannan ny välfärdsanställning 2016 går till en kvinna. Det finns möjlighet att välja individanpassad studieform inom vuxenutbildningen t ex distans, klassrum, flexibla former och möjlighet att kombinera dessa tre för majoriteten av kurser och utbildningar. Det gör det lättare för t ex föräldralediga eller yrkesverksamma att utbilda sig efter sina förutsättningar. Två studie- och yrkesvägledare går en utbildning i genusperspektiv på vägledning inom vuxenutbildningen. Vid ny ansökan om verksamhetsbidrag beskriver organisationerna sina planer för jämställdhetsarbete.

## **Bevaka möjligheter att söka statlig finansiering för investeringar och löpande verksamhet.**

### **Bedömning uppdrag: Uppdrag påbörjat**

Förvaltningens stab tillsammans med verksamheterna bevakar kontinuerligt möjligheten till statlig finansiering t ex är alla statsbidrag för vuxenutbildning för året sökta, ersättning för Sfx söktes redan förra året och ersättning för arbetsledning för enheten för samordning och samverkan är sökta och beviljade. Förvaltningen avser att anställa en utvecklingschef med arbetsuppgift att bevaka möjligheten att söka externa medel.

## **Revidera det befintliga arbetsmarknadsprogrammet.**

### **Bedömning uppdrag: Uppdrag ej påbörjat**

Revidering av det arbetsmarknadspolitiska programmet kommer att pågå under hösten och kommer som ett ärende till nämnden i december.

## **Revidera riktlinjerna för ekonomiskt bistånd så att vårdnadshavare som uppbär både bistånd och underhållsstöd inte missgynnas i och med den statliga höjningen av underhållsstödet.**

### **Bedömning uppdrag: Uppdrag färdigt**

Riktlinjerna reviderades i slutet på 2015 och är en del av den ordinarie handläggningen av ansökan av ekonomiskt bistånd.

## **Utveckla uppföljningen av den egna verksamheten inom arbetsmarknadsområdet.**

### **Bedömning uppdrag: Uppdrag påbörjat**

Underlag på hur andra kommuner följer upp sin arbetsmarknadsverksamhet har tagits in. Gemensamma nyckeltal för förvaltningen är under bearbetning.

## **Uppdra till förvaltningen att göra en översyn av nämndens riktlinjer för stödet till ideella organisationer.**

### **Bedömning uppdrag: Uppdrag påbörjat**

Arbetsmarknadsförvaltningen deltar i en arbets-/referensgrupp ("Stärka stödet till föreningslivet") kring att underlätta stöd till föreningar i Uppsala, bl a innefattar detta att ha gemensamma riktlinjer för bidrag samt en ingång till kommunen för alla föreningar som t ex vill söka bidrag av något slag.

## **Kvarvarande uppdrag från IVE 2015-2018: Utveckla formerna för hur kommunen stödjer och samverkar med sociala företag.**

### **Bedömning uppdrag: Uppdrag påbörjat**

Uppdraget redovisas till nämnden i september och till kommunstyrelsen i oktober. En av nämnden utsedd styrgrupp svarar för framtagande och inriktning av dokument om riktlinjer och strategiska områden för stöd till sociala företag. Hearing har genomförts med representanter för sociala företag och med presidierna för social-, omsorgs-, kultur-, och idrotts- och fritidsnämnden samt kommunstyrelsen och till dem knutna tjänstemän. Dialogmöte om socialt företagande, definitioner och kvalitetsbegrepp har genomförts med representanter för Arbetsförmedlingen.

### **Riktade satsningar**

Av de 6 riktade satsningarna i Mål och Budget bedöms 1 som färdig och 5 som påbörjade. Nedan följer bedömningarna av de riktade satsningarna vid delårsbokslutet i april.

### **Arbetsbefrämjande insatser ska prioriteras för långvarigt biståndsmottagande personer med särskilt fokus på barnfamiljer. Män och kvinnor ska på lika villkor få del av arbetsmarknadsinsatser.**

#### **Bedömning riktad satsning: Riktad satsning påbörjad**

Vägen till arbetsmarknadsinsats har gjorts tydligare genom organisatoriska beslut. Målgruppen har definierats och analyserats ytterligare. Barnfamiljer prioriteras till insats. Processkartläggning har påbörjats. Insatser görs för att öka medvetenhet kring jämställdhetsfrågor. Målsättningen att vartannat välfärdsjobb ska gå till en kvinna bevakas löpande inför beslut om anställning. Fördelningen av nya välfärdsanställningar under för första tertialen 2016 är 45 procent kvinnor.

### **Genom utvecklingsinsatser främja socialt företagande för att inkludera människor, som har stora svårigheter att få eller behålla ett arbete, i samhällslivet.**

#### **Bedömning riktad satsning: Riktad satsning påbörjad**

Dokument om riktlinjer och strategiska områden för stöd till sociala företag kommer att föreläggas nämnden i september. Strategiska områden för utvecklingsinsatser beskrivs och förslag till fortsatt arbete i samverkan med andra berörda nämnder, sociala företag och myndigheter.



**Med finansiellt stöd från Samordningsförbundet Uppsala län utveckla en plattform för långsiktig samverkan med Arbetsförmedlingen, Landstingen och Försäkringskassan kring personer som är i behov av samordnad arbetslivsinriktad rehabilitering.**

**Bedömning riktad satsning: Riktad satsning färdig**

Ett forum för långsiktig samverkan är bildat och styrs av LOKUS Uppsala (lokal utvecklingsgrupp för långsiktig samverkan) med representanter från bl a nämnden, Arbetsförmedlingen, Försäkringskassan och Uppsala läns landsting. Tre samverkanskoordinatorer, två stödpersoner samt en enhetschef deltar i utvecklingsarbetet samt ger stödjande insatser på individnivå.

**Genom en väl fungerande utbildning i svenska för invandrare med möjlighet till att parallellt kunna ta del av praktik, arbetsmarknadsinsatser och övrig vuxenutbildning ska fler av kommunens nyanlända kunna konkurrera om jobben.**

**Bedömning riktad satsning: Riktad satsning påbörjad**

Detta är förberett genom upphandling 2016 som ska möjliggöra ännu högre grad av flexibilitet för individen att kombinera Sfi med andra insatser. Det systematiska kvalitetsarbetet ska skapa bättre förutsättningar att följa upp att det som är avtalat genomförs. Sfi har flexibla undervisningstider och individanpassning för att möjliggöra kombinationen av arbete och praktik med studier. Hösten 2015 togs initiativ att utöka samarbetet mellan Sfi och Arbetsförmedlingen för att bättre stötta elever inom etablering att kombinera Sfi med övriga insatser. Detta arbete fortsätter med kontakter på chefs- och handläggarnivå.

**I samarbete med omsorgsnämnden, Arbetsförmedlingen, Landstinget, Försäkringskassan och brukarorganisationer utveckla insatser för personer med psykiska funktionshinder så att fler får arbete eller meningsfull sysselsättning.**

**Bedömning riktad satsning: Riktad satsning påbörjad**

Nämnden deltar i LOKUS med målet att genom långsiktig samverkan skapa ett bättre organiserat stöd till individer i behov av samordnad arbetslivsinriktad rehabilitering. Inom ramen för det uppdraget kartläggs behov av dels insatser dels samverkan mellan myndigheter så att personer i behov av samordnade insatser får rätt stöd. Nämnden medverkar också inom ramen för PRIO-satsningen till att utveckla arbetsfrämjande insatser som kan leda till arbete eller utbildning för personer med psykisk funktionsnedsättning.

## **Fler ungdomar ska erbjudas feriearbete för att få erfarenheter, kontakter och nätverk inför sitt framtida inträde på arbetsmarknaden.**

### **Bedömning riktad satsning: Riktad satsning påbörjad**

Elever i årskurs nio som anmäler intresse för feriearbete granteras plats. Gymnasieungdomar i åk 1 och 2 erbjuds att söka platser eller föreslå ett eget sommarjobb där kommunen subventionerar en del av lönen. År 2016 sker en riktad satsning för SPRINT-elever (nyanlända elever på gymnasiets språkintruktionsprogram). Satsningen består av ett utökat samarbete med studie- och yrkesvägledare på SPRINT och arbetsplatser för att kunna ta emot elever i feriearbeten.