

Uppsala Business Park

Analys av påverkan på riksintresset Uppsala stad och stadsbilden

Rev. 2022-02-09 Per Lundgren, Upplandsmuseet

Bakgrund	2
Uppdraget	2
Länsstyrelsens samrådsyttrande	2
Utredningens syfte	2
Metod.....	4
Utgångspunkter.....	4
Val av observationspunkter	4
Uppsala Business Parks siluett	6
Fotografering och mätning.....	6
Siktstudier	9
Falebro	9
Villinge vägkors	11
Kungsängens gård	13
Säby	15
Gnista	17
Säby motorvägspåfart	19
Korsbacken	21
Gysingevägen – Lilla Nyåker.....	23
Gamla E4 – Ärna gård.....	24
SLUTSATSER	26
Uppsalas stadsbild.....	26
Riksintresset Uppsala stad	26
Kumulativa effekter.....	27

Bakgrund

Uppdraget

Denna utredning har utförts av Per Lundgren, Upplandsmuseet, på uppdrag av Corem Property Group AB. Inom Pharmacias gamla industriområde i östra Fyrislund, nu benämnt Uppsala Business Park, planerar företaget en omfattande ny bebyggelse. Behovet av utredningen aktualiserades av länsstyrelsens samrådsyttrande i frågan.

Länsstyrelsens samrådsyttrande

2021-09-27 avgav länsstyrelsen i Uppsala län ett samrådsyttrande över undersökning gällande detaljplan för det aktuella område. Länsstyrelsen framförde då att detaljplanen kan komma att innebära påverkan på riksintresset för kulturmiljövård Uppsala stad. En del i riksintresset Uppsala stad är de betydande monumentala och symboliskt laddade byggnader som kan ses som markörer för riksintressets värden, till exempel domkyrkan, slottet och Carolina Rediviva. Länsstyrelsen skriver vidare att dessa byggnader genom sina framträdande lägen utgör landmärken i staden som även går att uppleva på håll när man reser mot staden genom det öppna landskapet. Stadens siluett nämns som ett av uttrycken för riksintresset och att detaljplanen genom sina byggnadshöjder, speciellt en accentbyggnad i 14 våningar, kan komma att innebära påverkan på stadssiluetten och siktlinjer mot denna. Länsstyrelsen bedömde även att de kumulativa effekterna av den pågående planeringen med flera detaljplaner behövde beaktas, eftersom de tillsammans skulle kunna påverka riksintresset. Länsstyrelsen skriver slutligen att planens påverkan på riksintresseområdet behöver utvecklas och utredas i det fortsatta arbetet.

Utredningens syfte

Syftet med utredningen är att bedöma planens påverkan på riksintresset för kulturmiljövård Uppsala stad. Denna består av påverkan på siktlinjer mot de betydande och monumentala byggnader som länsstyrelsen nämner i sitt samrådsyttrande. Dessa brukar sammanfattas som Uppsalas klassiska siluett.

Utredningen bedömer även eventuella kumulativa effekter som skulle kunna påverka riksintresset vid genomförande av detaljplan för del av Fyrislund 6:11 (dnr PBN 2020-001647, laga kraft 2021-12-24) samt detaljplan för del av kvarteret Fyrislund (dnr PBN 2015-001644, laga kraft 2021-03-29).

Den senare planens syfte är att möjliggöra ett höglager intill Rapskatan i områdets norra del för läkemedelsbolaget Fresenius Kabi. Höglagret planeras i två byggnadskroppar med en byggnadshöjd på 40 meter respektive 32,5 meter, med ett trapphus på 43 meter. Planens genomförande bedömdes vid antagandet inte medföra en betydande miljöpåverkan enligt Plan- och bygglagen 4:34. I planhandlingarna bedömdes genom siktstudier vilken påverkan planen skulle få på Uppsalas klassiska siluett, bland annat från en position strax norr om Almungevägen. Sedan siktstudien utförts har denna vy mot siluetten byggts igen av Ahlséns byggnad.

Även planen för del av Fyrislund 6:1 syftar till att möjliggöra ett höglager och dessutom kontors-

och produktionslokaler. Planområdet ligger nära Almungevägen i områdets östra del. Planen tillåter här byggnader som är 18 – 20 meter höga.

Utredningen bedömer slutligen konsekvenserna för Uppsalas stadsbild utanför riksintressets gränser.

Vid bedömningarna av påverkan har utgångspunkten varit en höjdsatt strukturplan över Uppsala Business Park som tagits fram av Mandaworks 2022-01-12 (se bild nedan).

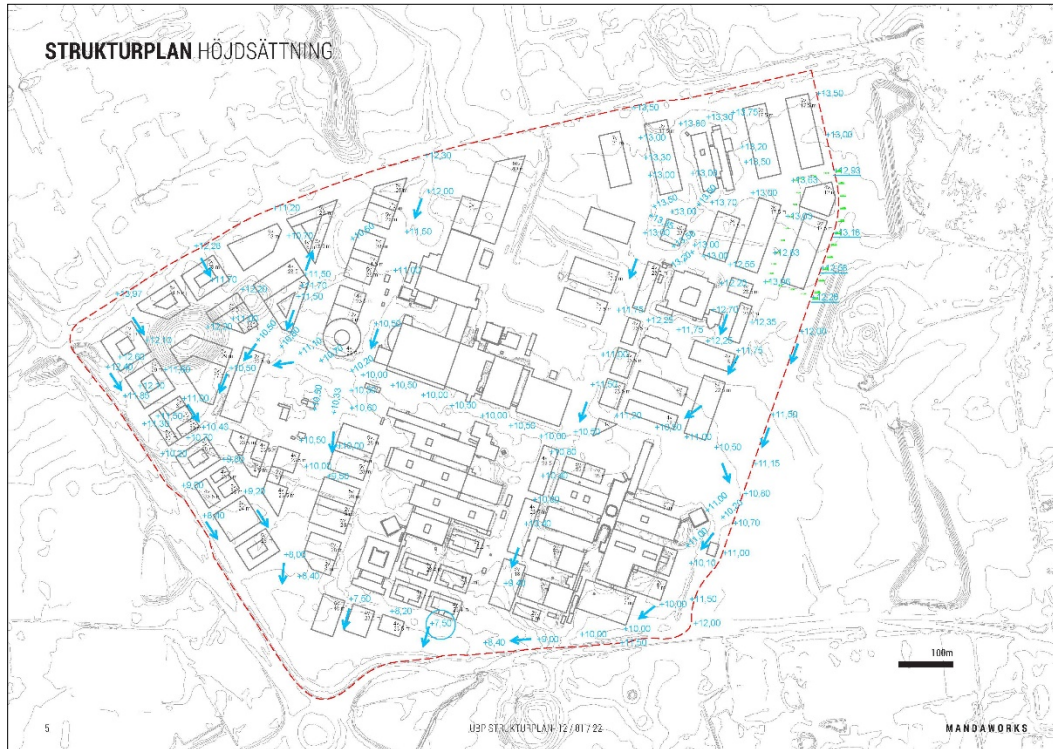


Bild 1. Höjdsatt strukturplan av Mandaworks 2022-01-12.



Bild 2. Uppsalas klassiska siluett tecknad av Olof Thunman 1929. Vy från Sävjaån, troligen nära Kuggebro.

Metod

Utgångspunkter

Vid siktstudierna har de observationspunkter som bör vara mest känsliga för förändringar av bebyggelsen inom Uppsala Business Park valts ut.

En av utgångspunkterna har varit att observationspunkten ska ge en prominent vy över siluetten, alltså en vy som är gripande och övertygande, där man kan se de viktigaste siluettelementen resa sig över horisonten. Det måste också vara en punkt där människor kan röra sig och inte i privata rum som till exempel inuti byggnader. De viktigaste siktlinjerna har sedan tidigare identifierats av länsstyrelsen samt Uppsala kommun (2014 respektive 2016).

För att ny bebyggelse ska anses påverka den klassiska siluetten måste den befinna sig inom samma synfält. En människas synfält är ungefär 180° men endast omkring 2° är skarpt och $\pm 60^\circ$ brukar räknas som aktivt synfält. En rimligt antagande är att påverkan på siluetten är helt obefintlig om den nya bebyggelsen ligger mer än 60° utanför siluetten. Det innebär att om man ser på siluetten uppfattas den nya byggnaden som en störning i periferin.



Bild 3. Ortofoto som visar inventerade vägsträckningar. Röd färg indikerar att både slottet och domkyrkan är synliga, gult att antingen slottet eller domkyrkan är synlig och grönt att varken slottet eller domkyrkan är synlig.

Val av observationspunkter

För att identifiera potentiellt påverkade siktlinjer inventerades vägsträckningar i de områden där man kan tänkas se den nya bebyggelsen inom en rimlig vinkel från den klassiska siluetten. På kartan ovan har vägsträckningar där man varken kan se domkyrkan eller slottet markerats med grönt, vägsträckningar där man kan se antingen slottet eller domkyrkan med gult och vägsträckningar där man kan se både slottet och domkyrkan med rött. Det är alltså i första hand de röda vägsträckorna

som behöver studeras närmare.

Inventeringen visar att området kring Fyrislund och Almungevägen idag saknar siktlinjer mot Uppsalas klassiska siluett. Det beror huvudsakligen på den nya affärs- och industribebyggelse som uppförts i området, inte minst längs Almungevägen. Byggnaderna är inte uppseendeväckande höga men ligger så pass nära vägen att siktlinjerna blockeras. Även IKEA:s varuhus blockerar siktlinjer från den västra delen av Almungevägen. Detta område behöver alltså inte studeras närmare när det gäller påverkan på riksintresset Uppsala stad.

Det har påpekats tidigare av länsstyrelsen att den klassiska siluetten i första hand är synlig från den öppna slätten söder om staden: ”*Den enda riktigt breda vy från marken där stadens siluett kan upplevas med en rad märkesbyggnader är från E4 och Sävjavägen där man kan blicka ut över Kungsängens åkrar fram till Fyrisån. [...] Där är det även möjligt att få en känsla av hur den öppna jordbrukslätten sträcker sig fram mot staden. Här framträder Uppsalaåsen som en markant höjd.*” (Fördjupat kunskapsunderlag, länsstyrelsens meddelandeserie 2014:1). De väginventeringar som gjorts inom ramen för denna utredning stödjer detta påpekande.

När det gäller de viktiga siktlinjerna mot den klassiska siluetten från motorvägen söder om avfarten kan man på ett tydligt sätt, men på stort avstånd, se slottet och domkyrkan över det öppna jordbrukslandskapet. Från denna vägsträcka kommer man dock inte att kunna se den planerade nya bebyggelsen inom Uppsala Business Park eftersom bykullarna för Villinge, Säby och Gnista samt bebyggelsen i industriområdet mellan av- och påfarten till motorvägen och Almungevägen blockerar sikten från detta låga läge. Inför antagandet av detaljplanen för höglagret intill Rapskatan utfördes en siktstudie från detta håll med såväl byggnader som vegetation borttagna och i ett sådant scenario kommer den nya bebyggelsen inom Uppsala Business Park att sticka upp över höjdrönen. Det bedöms som mindre sannolikt att det befintliga industriområdet avröjs utan att det ersätts med ny bebyggelse, liksom att bykullarnas vegetation avlägsnas permanent. Om så ändå skulle ske skulle den tänkbara negativa inverkan av de byggnader som då skulle bli synliga vara obetydlig jämfört med de negativa konsekvenserna av det avröjda och kala landskapet.

Siktlinjer som kan tänkas påverkas av ny bebyggelse inom Uppsala Business Park får i stället sökas från de rödmarkerade lokalvägarna väster om motorvägen, ute på slätten. Eftersom påverkan på den klassiska siluetten blir större ju mindre vinkel det är mellan denna och den planerade bebyggelsen i Uppsala Business Park finns här de mest kritiska vyerna längs den östra delen av vägen från Falebro till Kuggebro samt vid avfarten från motorvägen när denna passerar Säby. Från dessa positioner har sammanlagt fem siktstudier gjorts. För jämförelse har också en siktstudie gjort strax söder om Kungsängens gård. Här är vinkeln mellan den klassiska siluetten och den planerade nya bebyggelsen mycket stor. Dessutom har en siktstudie från Almungevägen öster om Korsbacken gjorts. Från denna position syns bara domkyrkans två tornspiror, men vinkeln mellan den nya planerade bebyggelsen och den klassiska siluetten är mycket liten så en viss påverkan kan ändå tänkas. Vyer av den klassiska siluetten från positioner norr och väster om Uppsala skulle potentiellt kunna påverkas av ny bebyggelse i Fyrislund. Ur historisk synvinkel är vyer mot domkyrkan från den gamla Europavägen av speciellt intresse, eftersom denna vägsträckning skapades som en del i en gigantisk landskapsarkitektur i samband med Uppsalas reglering på 1640-talet. Det finns också siktlinjer från Gysingevägen som ger en komplett klassisk siluett med domkyrkan, Carolina Rediviva och slottet, och dessutom Helga Trefaldighets kyrka.



Bild 4. På kartan ovan har det område som potentiellt skulle kunna innehålla siktlinjer med påverkan på Uppsalas klassiska siluett markerats med rött. Områden som helt kan uteslutas har markerats med blått och områden där siluetten delvis är synlig men där vinkelavståndet till den planerade nya bebyggelsen är för stor för att ge en påverkan markerats med gult.

Från Vattholmavägen finns i begränsade partier anslående vyer, som dock är mycket smala. Topografi och befintlig bebyggelse gör att den planerade nya bebyggelsen i Fyrislund inte kommer att synas i siktlinjer från Vattholmavägen.

Uppsala Business Parks siluett

Vid siktstudierna har en förenklad siluett av den planerade bebyggelsen använts som utgår från den höjdsatta strukturplan som tagits fram av Mandaworks 2022-01-12. Den högsta byggnaden är här ett torn i den västra delen av området som är 57 meter högt och som fasas av uppåt från en botten med större yta. Tornet omges av ett antal byggnader i fem våningar som maximalt har höjden 30 meter, men också av lägre byggnader. För att förenkla har en plan "5-våningarsnivå" på 30 meter använts i siktstudierna.

I den nordöstra delen av området, nära Rapskatan, planeras ett höglager som är 40 meter högt i enlighet med en antagen detaljplan. Detta har också tagits med i siluetten.

Fotografering och mätning

Vyerna har fotograferats från de utvalda positionerna. Kameran har vägts av så att sensorn är lodrät och i plan och en brännvidd som ger ett liknande vinkelfält som ögat har använts (omkring $\pm 60^\circ$) för att ge ett så rättvisande intryck som möjligt. Eftersom kameran vägts av ligger bildens mittlinje på samma nivå som kameran och efter att nivån över nollpunkten noterats kan såväl höjd- som vinkelmätningar göras på fotografiet, efter skalningar mot kända referensobjekt. Avståndet från objekten är mycket stort i förhållande till höjden på dessa och därför kan enkla skalfaktorer användas som kompenserar för skillnader i höjd och avstånd mellan referensobjekten och den siluett som skapas.

De referensobjekt som använts är vattentornet, det nya värmeverkets skorsten samt det gamla värmeverkets skorsten. För vyer från norr har domkyrkans torn och takryttare använts som referens.

På kartan nedan (bild 5) har de olika positionerna för siktstudierna markerats med stora, halvt genomskinliga röda cirklar. De tre referensobjekten i Boländerna (vattentornet, gamla skorstenen respektive nya skorstenen) har markerats med mindre, opaka röda cirklar. På kartan har den planerade nya bebyggelsen enligt strukturplan från Mandaworks lagts in med nya byggnader i ljusgrått och det höga tornet speciellt markerat med rött.

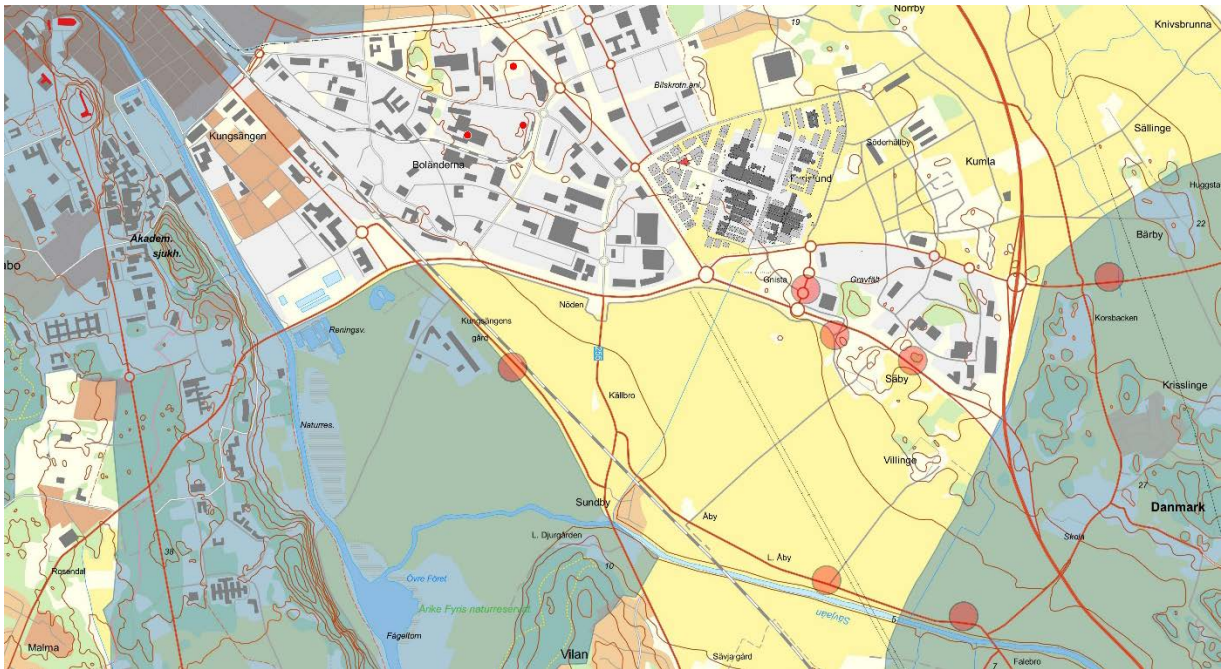


Bild 5. Karta som visar de valda observationspunkterna för siktstudier söder om Uppsala Business Park. De röda, halvt genomskinliga cirklarna anger observationspunkter, de opaka röda cirklarna anger referensobjekten gamla kraftvärmeverks-skorstenen, nya kraftvärmeverks-skorstenen samt vattentornet. Den planerade nya bebyggelsen på Uppsala Business Park har lagts in med grå ton. Entrétornet är rödmarkerat.

Positionerna för siktstudier från Gysingevägen respektive gamla E4 framgår av kartan nedan (bild 6).

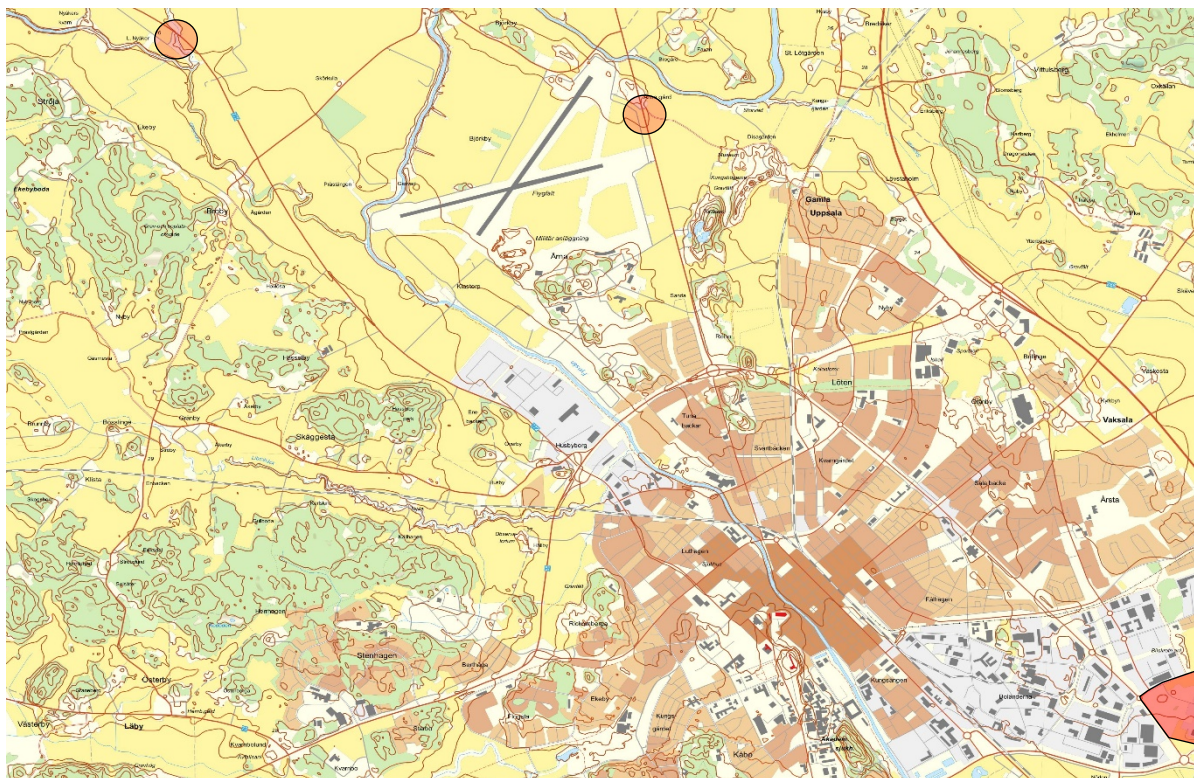


Bild 6. Karta som visar observationspunkter norr och öster om staden (röda cirklar). Uppsala Business Park är markerat med rött i kartans nedre högra hörn.

Siktstudier

Falebro



Bild 7. Siktlinjer från Falebro.



Bild 8. Vy från Falebro.



Bild 9. Ny vy från Falebro.

Observationspunkt

Siktstudien har gjorts från en position ute på fältet alldeles nordväst om Falebro. Kameran är placerad 7,5 m ö h.

Nulägesbeskrivning

Vyn mot Uppsala från den öppna jordbrukslätten mellan Danmarks kyrka och Kronåsen utgör en av de mer anslående och slätten möter staden på ett distinkt sätt. Slottet och domkyrkan syns tydligt som siluetter uppe på åsen, även om avståndet är mycket stort.

Stadsbilden domineras, förutom av kraftledningsstolparna, av fjärrvärmeanläggningarna med dess höga byggnader och skorstenar samt vattentornet. IKEA:s blå varuhusbyggnad drar också blickarna till sig. Visuellt slutar staden strax till höger om IKEA:s blå varuhus.

Genom topografin och byggnadernas storlekar grupperar sig stadsbilden i tre delar: den klassiska siluetten på åsen längst till vänster, fjärrvärmeanläggningarna och vattentornet på en höjdsträckning i Boländerna samt lövskogsbeklädda bykullar till Säby respektive Villinge. Mellan dessa tre delar finns lägre bebyggelse av mer anonym karaktär.

Effekter på stadsbilden

Den nya bebyggelsen för Uppsala Business Park kommer att avteckna sig strax till höger om IKEA:s blåa varuhus. Avståndet till entrétornet och de andra byggnaderna är relativt litet och det medför att bebyggelsen kommer att vara en påtaglig del av stadslandskapet. Såväl 5-våningshusen som höglagret kommer att vara synligt.

Med den nya bebyggelsen på Uppsala Business Park kommer man att uppleva att staden får en fortsättning öster om IKEA och Tycho Hedéns väg och att Boländerna knyts samman med Fyrislund. Entrétornet kommer att få en framträdande roll i stadsbilden, fullt jämförbar med fjärrvärmeanläggningarna och vattentornet. De lägre delarna kommer troligen att uppfattas som en expanderad stadsväv. Höglagret kommer att resa sig över de andra byggnaderna men inte utgöra ett framträdande individuellt inslag i stadsbilden.

Stadsbildens tre delar kommer inte att vara lika tydliga.

Effekter på riksintresset

Vinkelavståndet mellan Uppsala Business Park och den klassiska siluetten är mycket stort. Den planerade bebyggelsen bedöms därför inte påverka den klassiska siluetten annat än indirekt och i mycket liten grad. Genom att stadsbilden tre delar utvecklas mot två delar förstärks i någon mån skillnaden mellan den klassiska siluetten och den nedanför liggande staden, vilket gör den klassiska siluetten något mer tydlig. Samtidigt kommer den nya bebyggelsen i någon mån konkurrera med den klassiska siluetten om fokus.

Båda dessa mekanismer bedöms som försumbara.

Villinge vägkors



Bild 10. Siktlinjer från Villinge vägkors.



Bild 11. Vy från Villinge vägkors.



Bild 12. Ny vy från Villinge vägkors.

Observationspunkt

Siktstudien har gjorts från en position ute på fältet alldeles intill vägkorset mellan landsvägen mot Falebro och Villingevägen. Kameran är placerad 6,5 m ö h.

Nulägesbeskrivning

En bit väster om Falebro är vinkelavståndet mellan den klassiska siluetten och Uppsala Business Park större, samtidigt som avståndet till den klassiska siluetten är mindre.

Se vidare siktstudien för Falebro.

Effekter på stadsbilden

Den nya bebyggelsen inom Uppsala Business Park kommer att vara något mer framträdande i stadsbilden än i vyn från Falebro. Nästen ingen del av bebyggelsen kommer att vara skydd och såväl 5-våningsbebyggelsen, entrétornet som höglagret kommer att vara viktiga komponenter i stadsbilden.

Se vidare siktstudien för Falebro.

Effekter på riksintresset

Se vidare siktstudien för Falebro.

Kungsängens gård



Bild 13. Siktlinjer från Kungsängens gård.



Bild 14. Vy från Kungsängens gård.



Bild 15. Ny vy från Kungsängens gård.

Observationspunkt

Siktstudien har gjorts från en position intill Sävjavägen alldeles söder om Kungsängens gård. Kameran är placerad 5,5 m ö h.

Nulägesbeskrivning

I den aktuella positionen skymms den klassiska siluetten delvis av höga träd på Kungsängens gård, men längs vägen finns sträckor där siluetten är mer synlig. Många personer färdas dagligen på vägen och siluetten är synlig i färdriktningen. Det innebär att vyer från vägen bör tillmätas viss betydelse.

Stadsbilden i övrigt är inte lika anslående som från observationspunkterna vid Falebro och Villinge väggors. Det beror till stor del på närheten till staden och Kungsängsleden, som utgör dess gräns mot det öppna jordbrukslandskapet. Stadsbilden har ingen urskiljbar struktur och perspektivet innebär att fjärrvärmeanläggningarna och vattentornet visuellt dras ihop.

Effekter på stadsbilden

Uppsala Business Park hamnar på mycket stort avstånd och mycket långt åt höger i perspektivet och kommer inte att påverka stadsbilden i området.

Entrétornet kommer att upplevas som en solitär på stort avstånd från den egentliga staden.

Effekter på riksintresset

Vinkelavståndet till den klassiska siluetten är så stort att denna inte påverkas av ny bebyggelse inom Uppsala Business Park.

Säby



Bild 16. Siktlinjer från Säby.



Bild 17. Vy från Säby.



Bild 18. Ny vy från Säby.

Observationspunkt

Siktstudien har gjorts från en position strax norr om Säby bykulle. Kameran är placerad 12,5 m ö h.

Nulägesbeskrivning

Intill Säby, alldeles väster om ICA-varuhuset vid motorvägspåfarten, finns anslående vyer mot den klassiska siluetten som möjliggörs av platsens relativt höga läge. Den klassiska siluetten och åsen understryks av det öppna jordbrukslandskapet, som ser ut att fortsätta ända till åsens fot.

Visuellt upplevs staden bestå av en jämn bebyggelsematta med samma höjd där slottet, domkyrkan, skorstenarna och den nya pannbyggnaden till kraftvärmeverket sticker upp som enskilda landmärken. IKEA:s varuhus har visuellt samma höjd som slottets sockel och dominerar stadsbilden genom sin volym och sina färger. Till höger om pannbyggnaden finns en trädbevuxen mindre höjd och därefter vidtar ICA-varhuset med parkering.

Stadsbilden har en viss rytmik genom de höga landmärkenas likartade inbördes avstånd.

Effekter på stadsbilden

Observationspunkten ligger mycket nära Uppsala Business Park. Den nya bebyggelsen kommer att bli en påtaglig del av den lokala stadsbilden och vara väl synlig genom den öppna plats som bildas av ICA-varhusets parkering. Speciellt entrétornet blir en tongivande byggnad som i viss mån kan sägas bygga vidare på stadsbildens rytmik.

Effekter på riksintresset

Vinkelavståndet mellan Uppsala Business Park och den klassiska siluetten är så stort att siluetten inte påverkas.

Gnista



Bild 19. Siktilinjer från Gnista.



Bild 20. Vy från Gnista.



Bild 21. Ny vy från Gnista.

Observationspunkt

Observationspunkten är belägen på ICA-varuhusets parkering. Kameran är placerad 12,5 m ö h.

Nulägesbeskrivning

Slottet skymtar mellan träden till vänster i bild och om vegetationen skulle tas bort skulle en ganska anslående vy mot den klassiska siluetten kunna framträda. I dagsläget erbjuder inte platsen några mer framträdande utblickar. Centralt i bilden syns dock vattentornet.

Effekter på stadsbilden

ICA:s parkering ligger alldeles i närheten av Uppsala Business Park och den nya bebyggelsen kommer att utgöra ett påtagligt inslag i den lokala stadsbilden.

Den nya bebyggelsen kommer att skymma vattentornet.

Effekter på riksintresset

Vinkelavståndet till den klassiska siluetten är inte så stort, men Uppsala Business Park uppfattas som en lokal bebyggelsemiljö utan sammanhang med den klassiska siluetten.

Om vegetation på kullen tas bort kommer den klassiska siluetten att hamna nära de planerade 5-våningsbyggnaderna inom Uppsala Business Park men inte bli skymd av dem.

Säby motorvägspåfart



Bild 22. Siktlinjer från Säby motorvägspåfart.



Bild 23. Vy från Säby motorvägspåfart.



Bild 24. Ny vy från Säby motorvägspåfart.

Observationspunkt

Observationspunkten ligger vid motorvägsavfarten i nivå med bykullen till Säby. Kameran är placerad 22,5 m ö h.

Nulägesbeskrivning

Motorvägsavfarten erbjuder lättillgängliga vyer mot den klassiska siluetten för den som färdas med bil mot Uppsala. Samma siktsektor användes när man skulle bedöma påverkan av det nya kraftvärmeverket på stadsbilden och Uppsalas klassiska siluett. Siktsektorn var väl vald, eftersom kraftvärmeverket får en mycket framträdande position i stadsbilden från just denna sektor.

Vinkeln gör att slottet och domkyrkan hamnar på ett relativt stort avstånd från varandra och siluetten är inte så väl sammanhållen. Fjärrvärmeanläggningarna i Boländerna har en framträdande roll i stadsbilden och dess höga byggnader ger dessa en visuell dignitet på samma nivå som den klassiska siluetten.

Effekter på stadsbilden

Såväl höglagret som entrétornet kommer att vara dolt bakom en vegetationsklädd kulle.

5-våningsbebyggelsen kommer delvis att vara synlig framför det nya kraftvärmeverket. Därigenom förändras stadsbilden och den väl utformade fasaden kommer delvis att skymmas.

Effekter på riksintresset

Uppsalas klassiska siluett påverkas inte eftersom den nya bebyggelsen inte höjer sig över den befintliga.

Korsbacken



Bild 25. Siktlinjer från Korsbacken.



Bild 26. Vy från Korsbacken.



Bild 27. Ny vy från Korsbacken.

Observationspunkt

Observationspunkten ligger på fältet strax norr om Almungevägen öster om vägkorset vid Korsbacken.

Kameran är placerad 17,5 m ö h.

Nulägesbeskrivning

Från Almungevägen är vyn mot staden utpräglat agrar till sin karaktär, där de öppna fälten möter bebyggelsen till Kumla by väster om motorvägen. Norr om bybebyggelsen vidtar storskalig industribebyggelse.

Domkyrkans två tornspiror reser sig en kort bit över hustaket precis mellan den gamla respektive nya skorstenen till kraftvärmeverket.

Effekter på stadsbilden

Entrétornet kommer att synas framför skorstenen till det nya kraftvärmeverket. Tornet kommer i viss mån att förskjuta vyns agrara karaktären mot en mer urban.

Om de höga träden i Kumla by kommer höglagret delvis att vara synligt bakom bebyggelsen. Höjden kommer att ligga i nivå mednockarna på bybebyggelsen.

Effekter på riksintresset

Uppsalas klassiska siluett är inte synlig från denna vy och kommer därför inte att påverkas. Att domkyrkans tornspiror är synliga är ett värde i sig. Entrétornet kommer inte att skymma spirorna utan hålla sig på ungefär samma avstånd från dessa som den befintliga nya skorstenen till kraftvärmeverket. Riksintresset Uppsala stad bedöms inte påverkas.

Gysingevägen – Lilla Nyåker



Bild 28. Siktlinjer från Gysingevägen – Lilla Nyåker.



Bild 29. Vy från Gysingevägen – Lilla Nyåker med nya byggnader markerade med streckad linje till vänster om körbanan.

Observationspunkt

Observationspunkten ligger intill landsvägsbron vid Lilla Nyåker. Kameran är placerad 17,5 m ö h.

Nulägesbeskrivning

Från Gysingevägen finns i vissa sträckningar anslående vyer av Uppsalas klassiska siluett. Från Lilla Nyåker är det drygt 8 km till domkyrkan, men både domkyrkans och slottets siluetter är urskiljbara.

Effekter på stadsbilden

Uppsala Business Parks siluett har ritats in med vita streckade linjer. Den kommer inte att vara synlig bakom kullar och stadsbebyggelse, även om vegetationen skulle tas bort.

Effekter på riksintresset

Inga.

Gamla E4 – Ärna gård



Bild 30. Siktlinjer från Gamla E4 – Ärna gård.



Bild 31. Vy från Gamla E4 – Ärna gård med nya byggnader markerade med streckad linje till vänster om körbanan.

Observationspunkt

Observationspunkten är belägen nära vägkorset med Ärnavägen, söder om Lilla Ärna. Kameran är placerad 23,5 m ö h.

Nulägesbeskrivning

Vyn från gamla E4 vid Lilla Ärna är från ett höjdläge och ger den kanske mest tydliga bilden av hur 1600-talslandsvägens fondmotiv Uppsala domkyrka avtecknar sig.

Effekter på stadsbilden

Uppsala Business Parks siluett har ritats in med streckade vita linjer. Siluetten hamnar en bra bit till vänster om domkyrkan och kommer inte att kunna vara synlig från någon del av landsvägen, både

beroende på topografin med Tunåsen och den bakomliggande stadsbebyggelsen.

Effekter på riksintresset

Inga.

SLUTSATSER

Uppsalas stadsbild

”Uppsalas stadsbild” är ett mångfacetterat begrepp, men i denna utredning avses stadens front och möte med slätten från infartsvägar och den öppna jordbrukslätten söder om staden. Siktstudierna visar att denna stadsbild har följande karakteristiska egenskaper:

- Den öppna, flacka jordbrukslätten möter staden på ett distinkt sätt, utan ”urban sprawl” och med Kungsängsleden som avgränsare.
- Stadsfronten består inte enbart av en anonym byggnadsmassa utan av intresseväckande byggnadsverk som sticker ut och kan identifieras. Hit hör i första hand den gamla värmeverksskorstenen, den nya pannbyggnaden samt vattentornet, vid sidan av den klassiska siluetten med slottet och domkyrkan.
- Stadsfronten består av tre urskiljbara delar som skiljs åt från varandra av topografin och bebyggelsestrukturen: den klassiska siluetten med slottet och domkyrkan på åsen, de kommunaltekniska anläggningar med fjärrvärmeanläggning och vattentorn på höjdsträckningar i Boländerna respektive trädbevuxna bykullar till Säby och Villinge. Dessa tre delar kan sägas representera maktens Uppsala, det borgerliga Uppsala respektive det agrara Uppsala.
- Den egentliga staden upplevs sluta i och med IKEA:s varuhus och Tycho Hedéns väg.

Den planerade bebyggelsen inom Uppsala Business Park kommer att påverka stadsbilden på följande sätt:

- Den nya bebyggelsen inom Uppsala Business Park kommer visuellt att binda samman Boländerna med östra Fyrislund och därmed göra stadsbildens tre områden något mindre tydliga. Staden kommer upplevelsemässigt att växa åt öster.
- Det höga entrétornet bygger vidare på stadsfrontens rytmik med höga märkesbyggnader, inte minst från motorvägsavfarten och Säby. Dess höjd över nollplanet är ett par meter under vattentornets och 13 meter över pannbyggnaden till det nya värmekraftverket och inordnar sig därmed i stadslandskapet.

Från Almungevägen öster om motorvägen påverkas stadsbilden genom att entrétornet blir synligt och gör bebyggelsefronten väster om motorvägen, som nu domineras av bebyggelse till Kumla by, mer urban.

Riksintresset Uppsala stad

Riksintresset Uppsala stad representeras av byggnaderna på åsen, i första hand slottet och domkyrkan. Den klassiska siluetten bedöms inte påverkas av den föreslagna bebyggelsen inom Uppsala Business Park eftersom vinkelavståndet är mycket stort i de värdefulla siktlinjer som identifierats och eftersom mycket annan framträdande och hög bebyggelse ligger mellan den klassiska siluetten och Uppsala Business Park.

Från de viktigare siktlinjerna norr och nordväst om staden kommer den nya bebyggelsen i Uppsala Business Park inte att synas och siluetten påverkas därför inte.

Genom att gattet mellan IKEA:s varuhus och det gamla Pharmaciaområdet byggs igen förstärks i någon mån upplevelsen av det gap som finns mellan åsens klassiska siluett och den historiska stadskärnan på ömse sidor om Fyriskan. Detta innebär att upplevelsen av den klassiska siluetten förstärks något. Samtidigt förskjuts stadsbildens tyngdpunkt åt öster och betraktarens fokus på den klassiska siluetten blir inte lika självklar. Detta innebär att upplevelsen av den klassiska siluetten försvagas något. Båda effekterna är mycket små och bedöms ta ut varandra.

Kumulativa effekter

Med kumulativa effekter förstås den samlade påverkan som ett antal mindre ändringar, som var och en har relativt liten påverkan, kan ha.

Uppsalas klassiska siluett på åsen har under andra hälften av 1900-talet och början av 2000-talet fått konkurrens av andra högre byggnader. Speciellt påtagliga är de kommunaltekniska anläggningarna för kraft, värme och vatten i industriområdet Boländerna. Vattentornet fick sitt höjdläge av naturliga funktionsmässiga orsaker och kraftvärmeverken lokaliserades till platsen ursprungligen på grund av närheten till stadens soptipp där en sopförbränningsstation anlades. Nyligen färdigställdes ett nytt kraftvärmeverk, kallat Carpe Futurum, med en smäcker, 100 meter hög skorsten. Pannbyggnadens påverkan på stadsbilden studerades noga och utformningen skedde efter en arkitekttävling. Från Uppsalaslätten i söder och motorvägens avfart intar idag detta kraftvärmeverk en dominerande plats som i viss mån konkurrerar med slottet och domkyrkan med sin stora volym och slutna men artikulerade fasader i en ganska ljus färgsättning som valdes för att samspela med slottet på ett bra sätt.

Väster om det aktuella planområdet, intill Almungevägen, har nyligen antagits en detaljplan som möjliggör uppförandet av ett höglager med trapphus. Högsta tillåtna nockhöjd över nollplanet för höglagret blir 29 meter och för trapphuset 31 meter. Detta är betydligt lägre än de 5-våningshus som planeras, som har en höjd över nollplanet på ungefär 40 meter. Det finns idag inga siktlinjer av betydelse från Almungevägens sträckning och höglagret bedöms därför inte påverka riksintresset Uppsala stad och inte heller Uppsalas stadsbild, annat än lokalt.

Intill Rapskatan i områdets norra del har nyligen antagits en detaljplan som möjliggör ett höglager. Detta planeras i två byggnadskroppar med en byggnadshöjd på 40 meter och 32,5 meter, inklusive trapphus på 43 meter. Denna byggnad kommer att resa sig över 5-våningsnivån och har därför tagits med i siluetten för Uppsala Business Park vid siktstudierna. Höglagret kommer att bidra till upplevelsen att staden fortsätter åt öster, vidare förbi entrétornet. Det har inte en sådan höjd att det kommer att upplevas som en märkesbyggnad som sticker ut i stadsbilden och Rapskatan erbjuder inga siktlinjer mot Uppsalas klassiska siluett. Några negativa kumulativa effekter på riksintresset Uppsala stad kommer därför inte att uppstå.