

Handläggare
Åström Sinisalo Tobias
Eva Hellstrand

Datum
2016-12-02

Diarienummer
AMN-2015-0391

Arbetsmarknadsnämnden

Uppföljning ekonomiskt bistånd, arbetsmarknad och vuxenutbildning 2016

Förslag till beslut

Arbetsmarknadsnämnden föreslås besluta

att lägga informationen till handlingarna.

Sammanfattning

I bilaga 1 redovisas antal hushåll med och kostnader för ekonomiskt bistånd, personer i kommunens arbetsmarknadsverksamhet samt elever i grundläggande och gymnasial vuxenutbildning och utbildning i svenska för invandrare.

Bilaga 2 är en rapport över arbetslöshet och sysselsättning i Uppsala kommun.

Arbetsmarknadsförvaltningen

Lena Winterbom
Direktör

Bilaga 1 Uppföljning ekonomiskt bistånd, arbetsmarknadsinsatser och vuxenutbildning 201611

Bilaga 2 Rapport arbetslöshet 201611

Handläggare
Tobias Åström Sinisalo, Eva Hellstrand

Datum
2016-12-02

Diarienummer
AMN-2015-0391

Uppföljning av ekonomiskt bistånd¹, arbetsmarknadsinsatser samt vuxenutbildning per november 2016

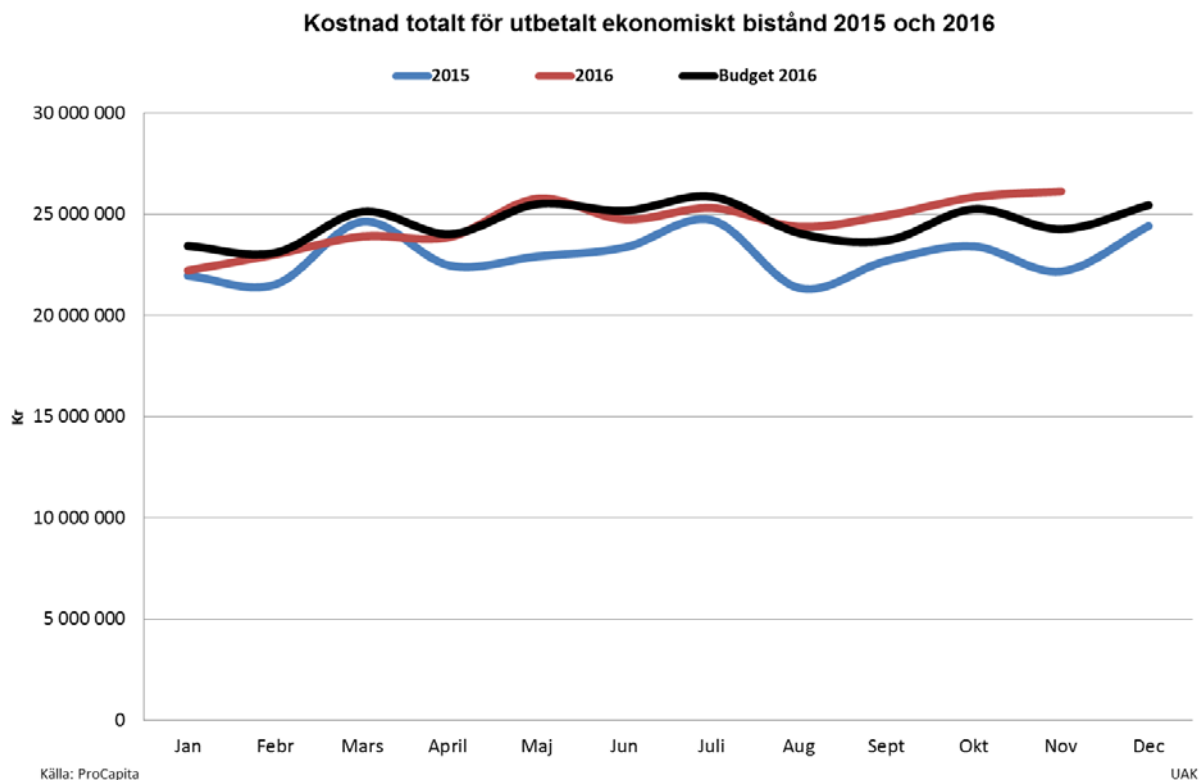
I denna rapport redovisas antal hushåll med och kostnader för ekonomiskt bistånd, antal personer i kommunens arbetsmarknadsverksamhet samt elever i grundläggande och gymnasial vuxenutbildning samt utbildning i svenska.

I denna rapport så finns det diagram som visar ett genomsnittindex för andra kommuner för att få en uppfattning om Uppsala kommuns resultat jämfört med andra jämförbara kommuner. Genomsnittindex bygger på genomsnittet för sju andra kommuner som utifrån Uppsala ingår i jämförelsegruppen Liknande kommuner IFO (Individ och familjeomsorg) som är framtagen av Kommun- och landstingsdatabasen (Kolada). Jämförelsegruppen består av de kommuner som mest liknar Uppsala utifrån strukturårsjusterad standardkostnad för IFO samt befolkningsstorlek. Standardkostnad är ett statistiskt mått på den förväntade kostnaden för verksamheten utifrån strukturella faktorer vid en genomsnittlig effektivitets- och ambitionsnivå. I jämförelsegruppen ingår Linköping, Örebro, Västerås, Jönköping, Borås, Helsingborg och Huddinge.

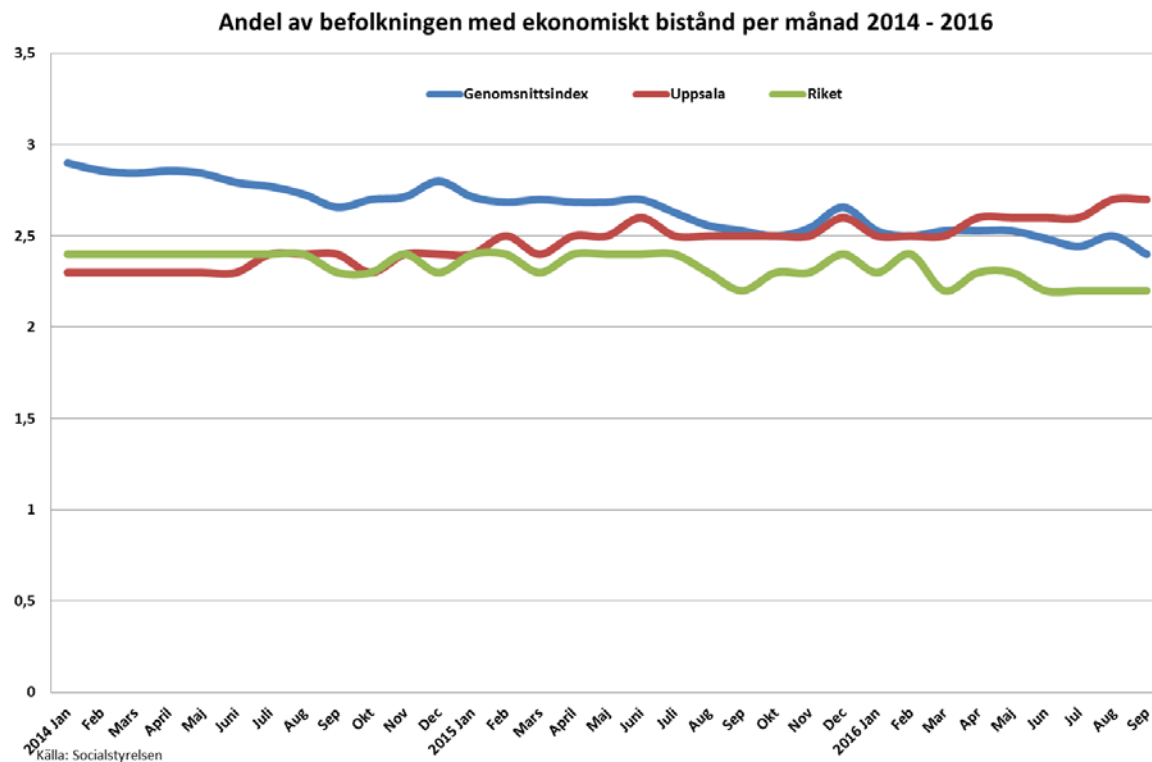
Antal hushåll som får ekonomiskt bistånd som presenteras i denna månadsrapport är hämtad från registerutdrag ur verksamhetens handläggarssystem ProCapita. De hushåll som rapporteras är hushåll som fått en utbetalning av ekonomiskt bistånd den månad redovisningen avser. Hushåll som får avslag eller inte lämnat in ansökan om ekonomiskt bistånd den aktuella månaden är inte inräknade. Observera att uppgifter för kostnad och antal hushåll för den senaste månaden är preliminära. Siffrorna justeras vid nästa månadsrapport. Det finns även två diagram som illustrerar antal hushåll med insatsen ekonomiskt bistånd. I insatsen ekonomiskt bistånd ingår inte bara hushåll som får en utbetalning av ekonomiskt bistånd utan även hushåll som t ex får avslag eller inte lämnat in ansökan den aktuella månaden men gjort det tidigare och det finns ett öppet ärende. I dessa ärenden ingår mer eller mindre omfattande handläggning. Det finns ytterligare ärenden som innebär handläggning som inte ingår i insatsen ekonomiskt bistånd t ex hushåll vid inledande faser vid en förstagångsansökan.

Kostnaderna totalt för utbetalt ekonomiskt bistånd hittills 2016 är högre än för samma period 2015. Det är kostnaderna för försörjningsstöd flykting som är klart högre 2016.

¹ Med ekonomiskt bistånd avses försörjningsstöd och ekonomiskt bistånd till livsföring i övrigt, flyktingar inkluderat.



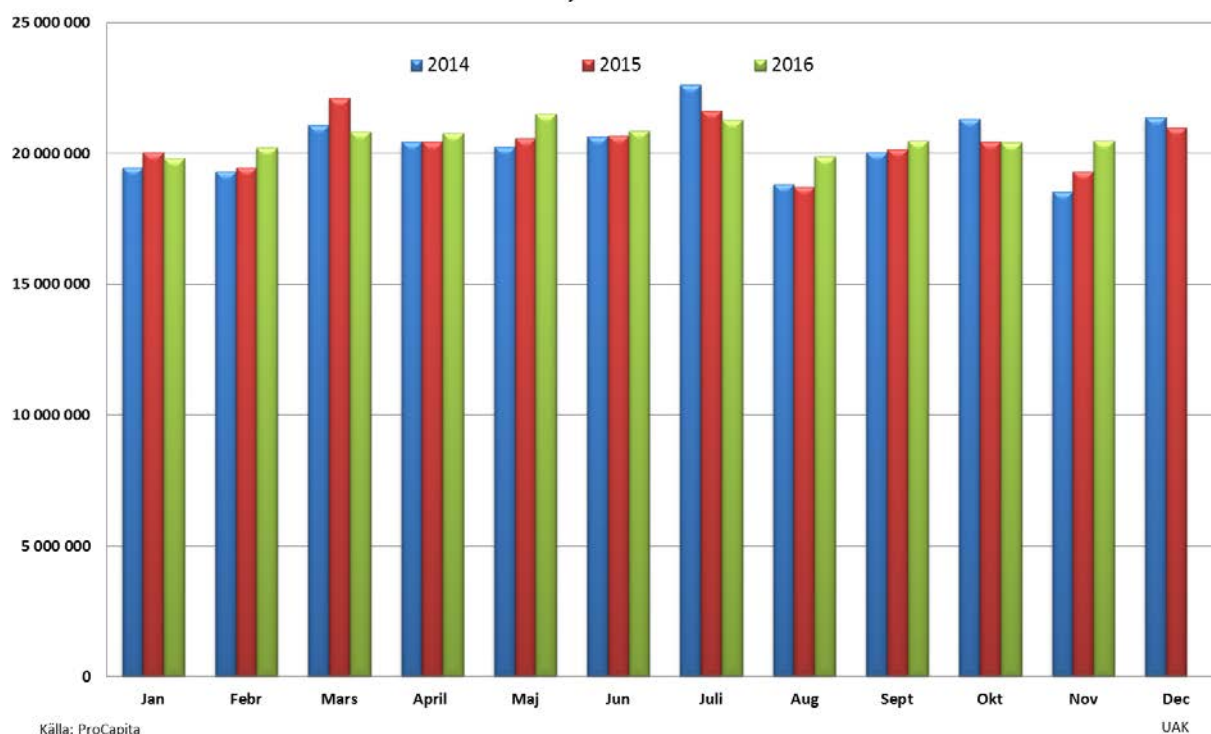
Sedan början av 2015 har Uppsala haft en högre andel av befolkningen med ekonomiskt bistånd per månad jämfört med andra liknande kommuner. Det kan dock skilja sig per helår.



Försörjningsstöd (ej flykting)

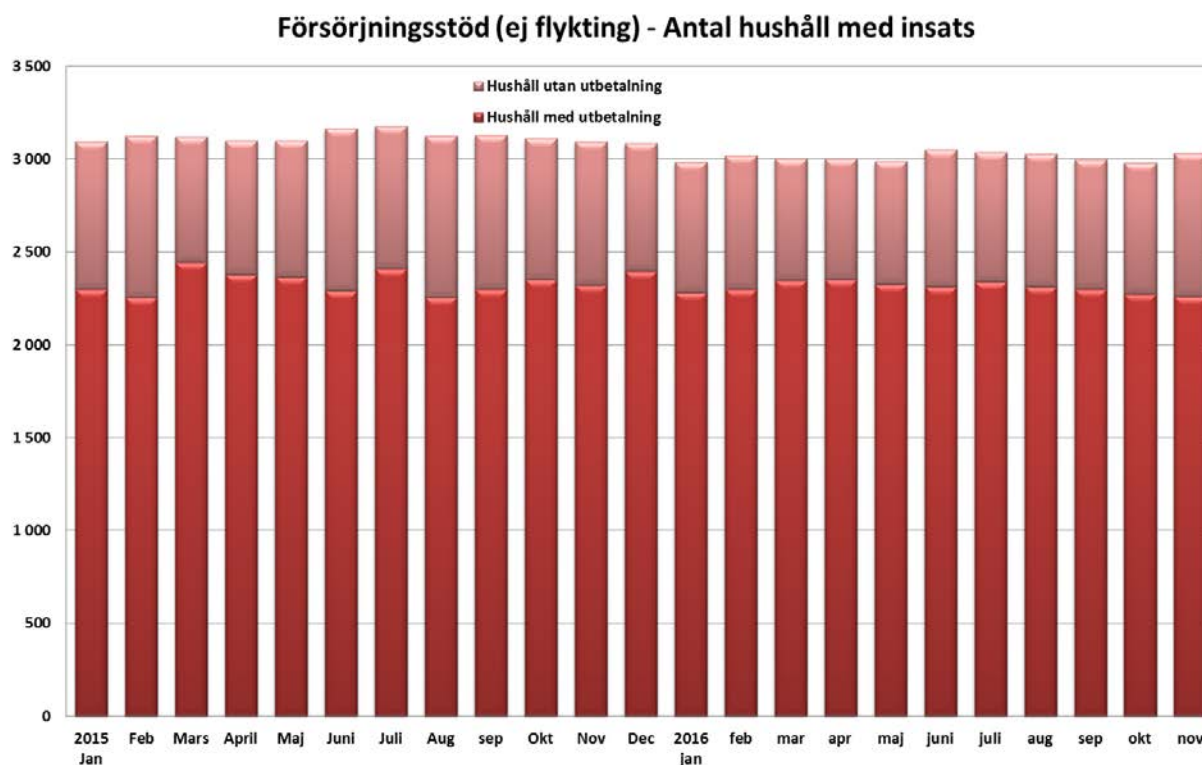
Kostnaden för försörjningsstöd (ej flykting) var högre november 2016 jämfört med november 2015 men ungefär lika som oktober 2016. Kostnader för utbetalt försörjningsstöd fluktuerar ofta under året t ex beroende på när personer är i utbildning med studiemedel och när hushållen får höga räkningar. Det ska därför undvikas att jämföra en månad med annan samma år. Vanligtvis så räknas riksnormen upp varje år nationellt i samband med årsskiftet utifrån bl a höjning av konsumentprisindex och omräkning av kostnader för barn. Riksnormen har räknats upp 2016 vilket har lett till direkta kostnadsökningar jämfört med året innan.

**Kostnad totalt för utbetalt försörjningsstöd (ej flykting)
2014, 2015 och 2016**



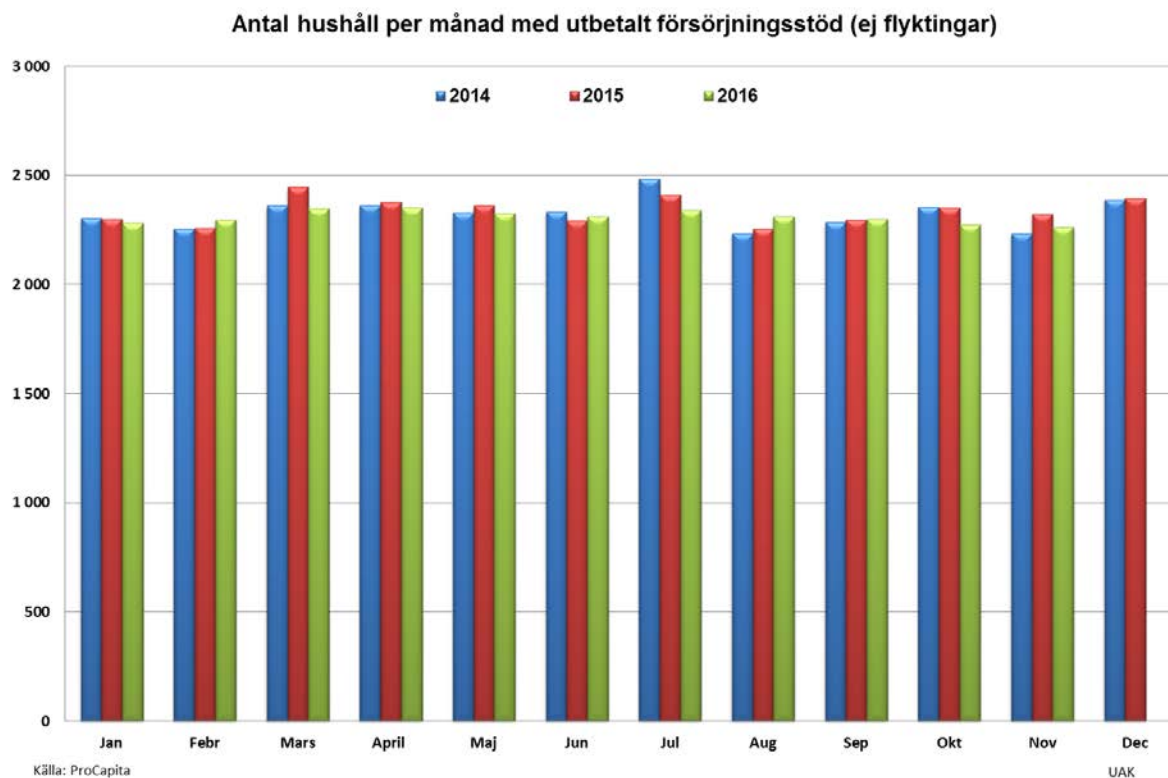
Kommunen saknar bostäder för akuta, mer tillfälliga behov trots att behovet är stort. Det är en anledning till varför vissa familjer med försörjningsstöd blir tvungen att bo i kostsamma tillfälliga lösningar. Det rör sig om hotell, vandrarhem eller liknande t ex Brogård lägenhotell, Vandrarhem Centralstationen eller Kvarntorget vandrarhem.

Antal hushåll med insats ekonomiskt bistånd ger en uppfattning om hur många ärenden som verksamheten handlägger.



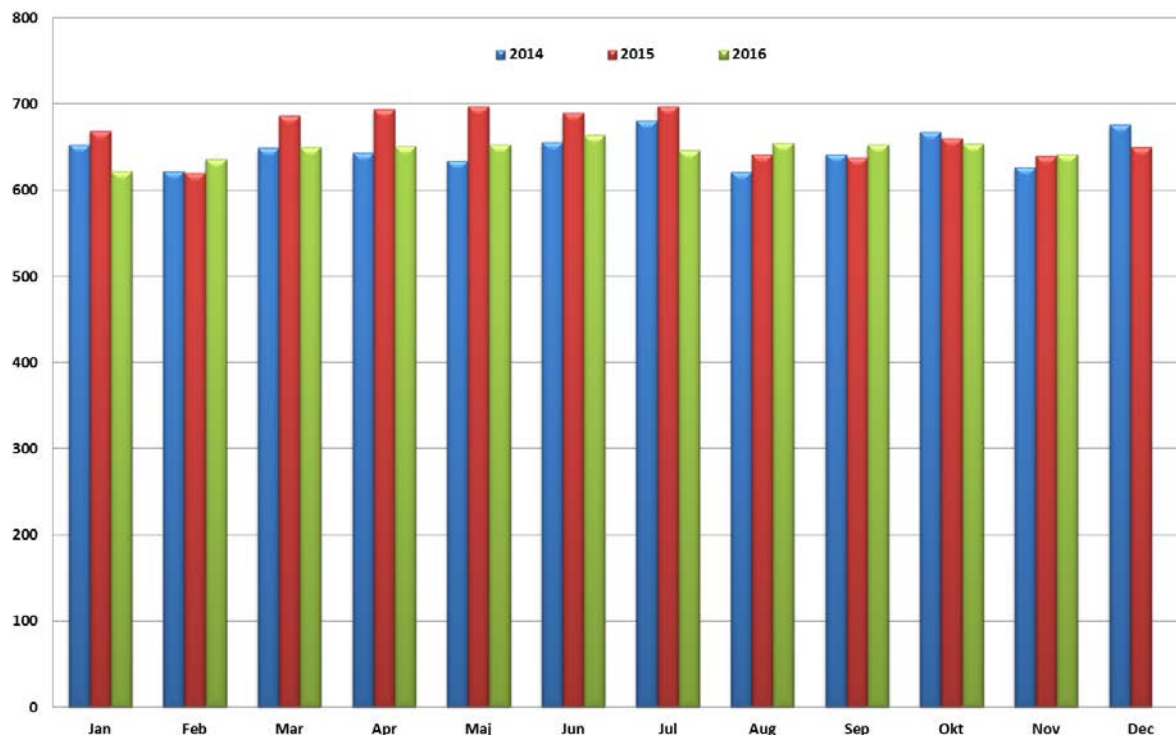
Av alla hushåll med insats ekonomiskt bistånd så har i genomsnitt ca 75 procent fått sin ansökan om ekonomiskt bistånd helt eller delvis beviljad den aktuella månaden. Av de återstående 25 procenten så väntar en stor andel på beslut eller så finns ingen ej beslutad ansökan (avvakten på att insatsen ska avslutas). Det är i genomsnitt färre antal insatser med försörjningsstöd (ej flykting) per månad jämfört med förra året.

Antalet hushåll i behov av försörjningsstöd (ej flykting) pendlade mellan ca 2 250 hushåll och 2 450 hushåll per månad under 2015. Antal hushåll i november 2016 uppgick till ca 2 250 hushåll, det är ungefär i samma nivå som oktober 2016 men färre än november 2016. Det är ca 1 procent färre kvinnor som får ekonomiskt bistånd varje månad än män.



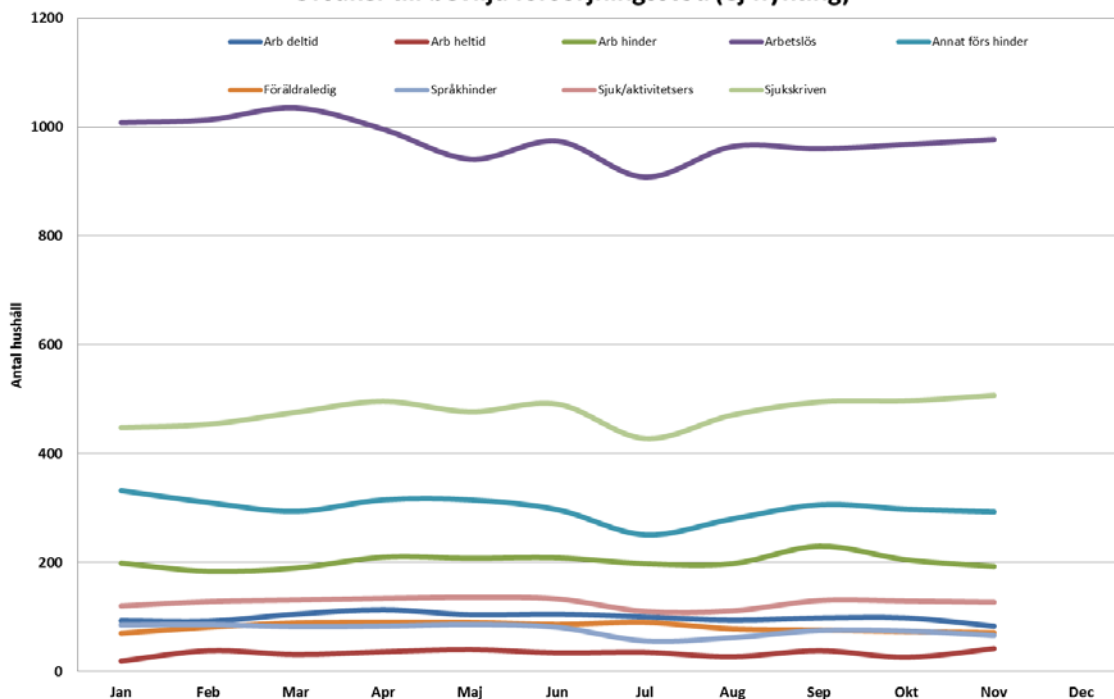
Att belysa barnperspektivet inom verksamhet med ekonomiskt bistånd är angeläget. Att inte ha samma ekonomiska förutsättningar som andra barn kan innebära att barnet måste avstå från sådant som kamraterna tar för givet. Ekonomisk utsatthet kan påverka annat som har betydelse för barns möjligheter att utvecklas och styra över sina egna liv, så som skolresultat, hälsa och trygghet. Barn som lever i familjer med långvarigt ekonomiskt bistånd löper även en större risk att själva som vuxna bli beroende av ekonomiskt bistånd. Föräldrar är viktiga som förebilder för sina barn. Därför är det viktigt att prioritera barnfamiljer när det gäller stöd och insatser som leder till arbete eller utbildning och egen försörjning. Barnfamiljer har prioriterats genom att de i högre grad har erbjuds välfärdsjobb.

Antal barnfamiljer med utbetalning av försörjningsstöd (ej flykting)



Den vanligaste orsaken till utbetalt ekonomiskt bistånd är arbetslöshet. De allra flesta som har ekonomiskt bistånd med orsaken arbetslöshet är i någon slags insats, antingen via kommunens arbetsmarknadsverksamhet eller via Arbetsförmedling.

Orsaker till bevilja försörjningsstöd (ej flykting)



Källa: Procapita

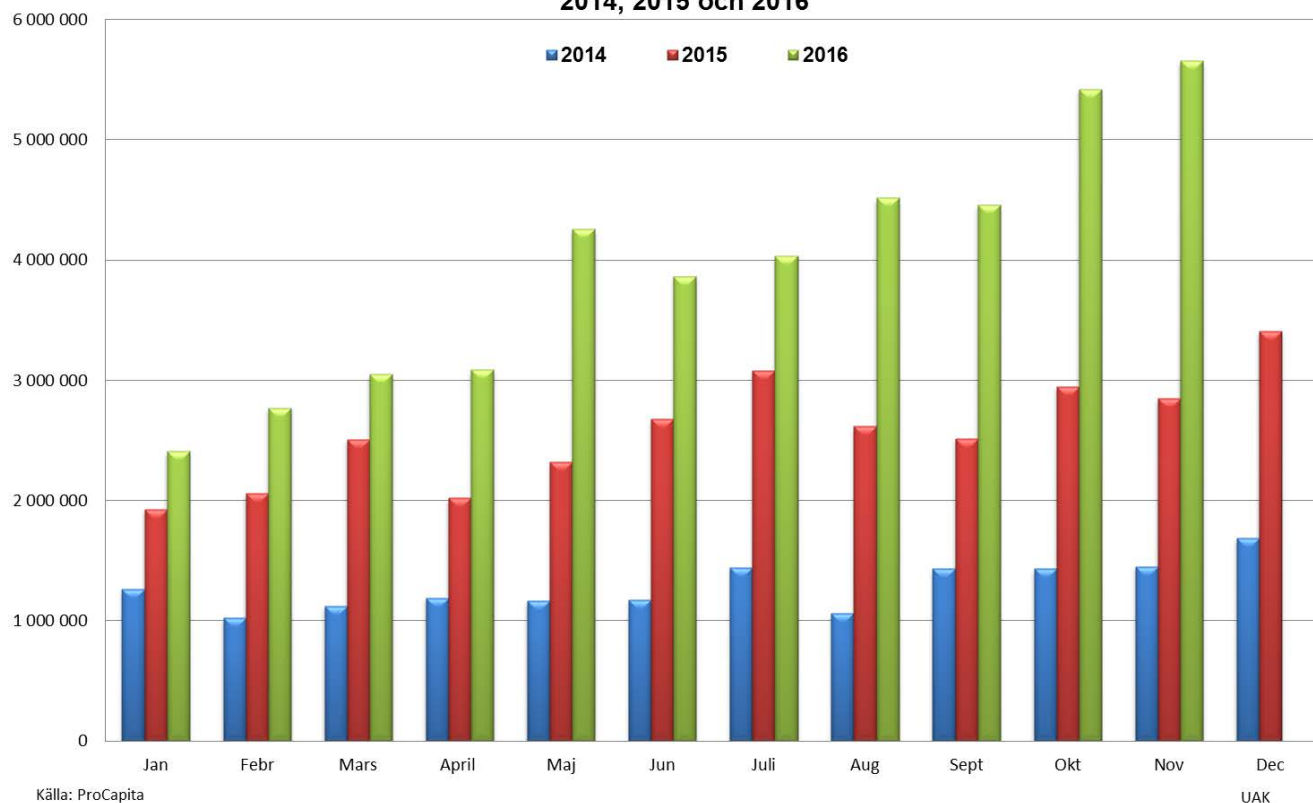
Arbetslös som orsak till ekonomiskt bistånd har minskat under året.

Den vanligaste orsaken, vilket motsvarar ungefär hälften, till ekonomiskt bistånd hos unga i åldern 18-24 år är arbetslöshet. Efter arbetslöshet är arbetshinder samt annat försörjningshinder de mest förekommande orsakerna under november.

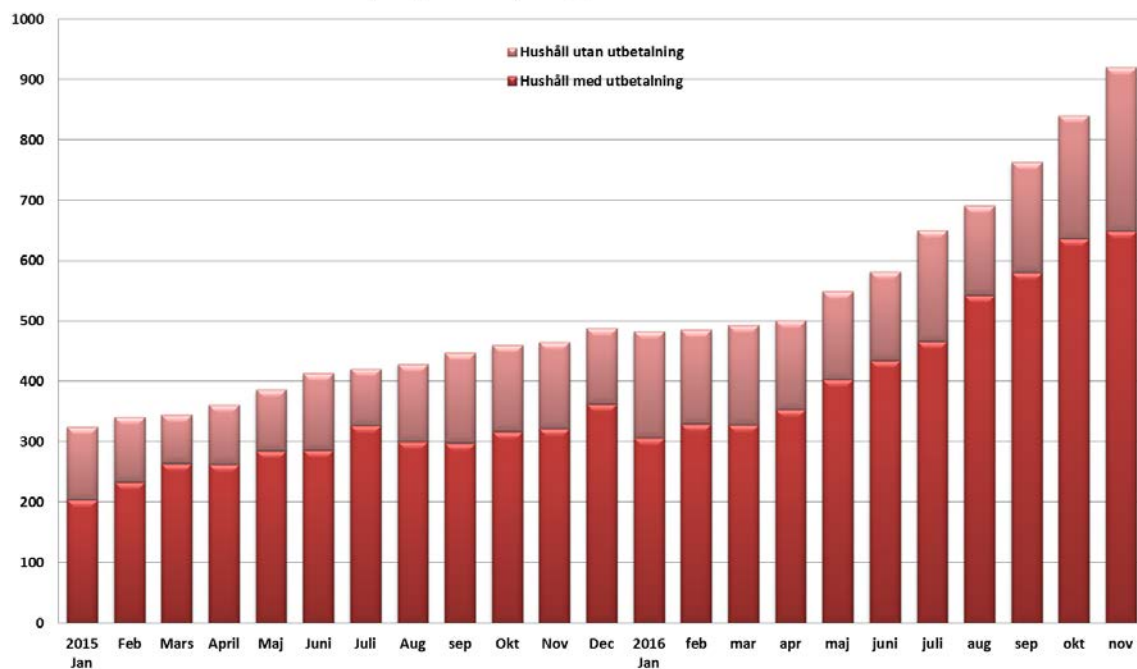
Försörjningsstöd flykting

Kostnaderna för utbetalt försörjningsstöd flykting har ökat sedan hösten 2014. Kostnader för utbetalt försörjningsstöd flykting påverkas bl a av flyktingsströmmar i världen och hur snabbt personerna får etableringsersättning. Under 2016 har ett stort antal flyktingar från Syrien, Eritrea och Afghanistan kommit till Uppsala. Kostnader per hushåll och månad är något lägre 2016 än 2015. Många av personerna ingår i etableringsreformen och då är försörjningsstödet främst en komplettering till etableringsersättningen från Försäkringskassan. Kommunen får statsbidrag för varje flykting som kommunen tar emot.

**Kostnad för utbetalt försörjningsstöd flykting
2014, 2015 och 2016**



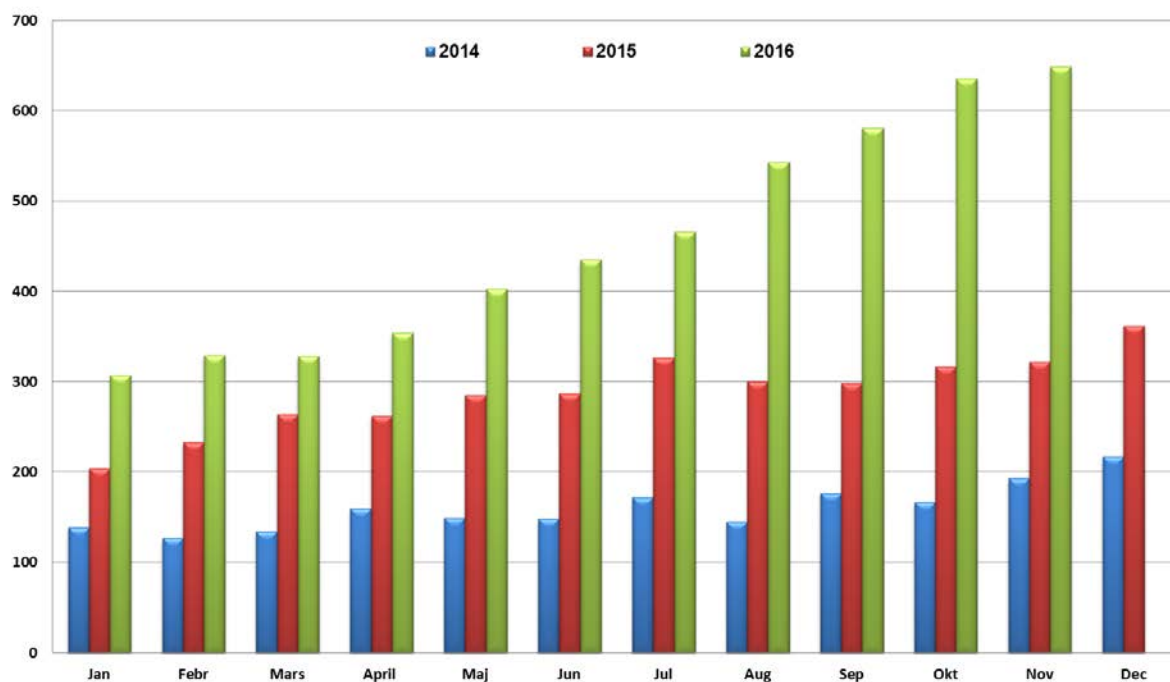
Försörjningsstöd flykting - antal hushåll med insats



Källa: Procapita

Antalet hushåll med försörjningsstöd flykting fluktuerade mellan 200 och 365 under 2015. I november 2016 var det ca 650 hushåll som fick försörjningsstöd och det är drygt 10 fler hushåll än i oktober 2016.

Antal hushåll med utbetalt försörjningsstöd flykting



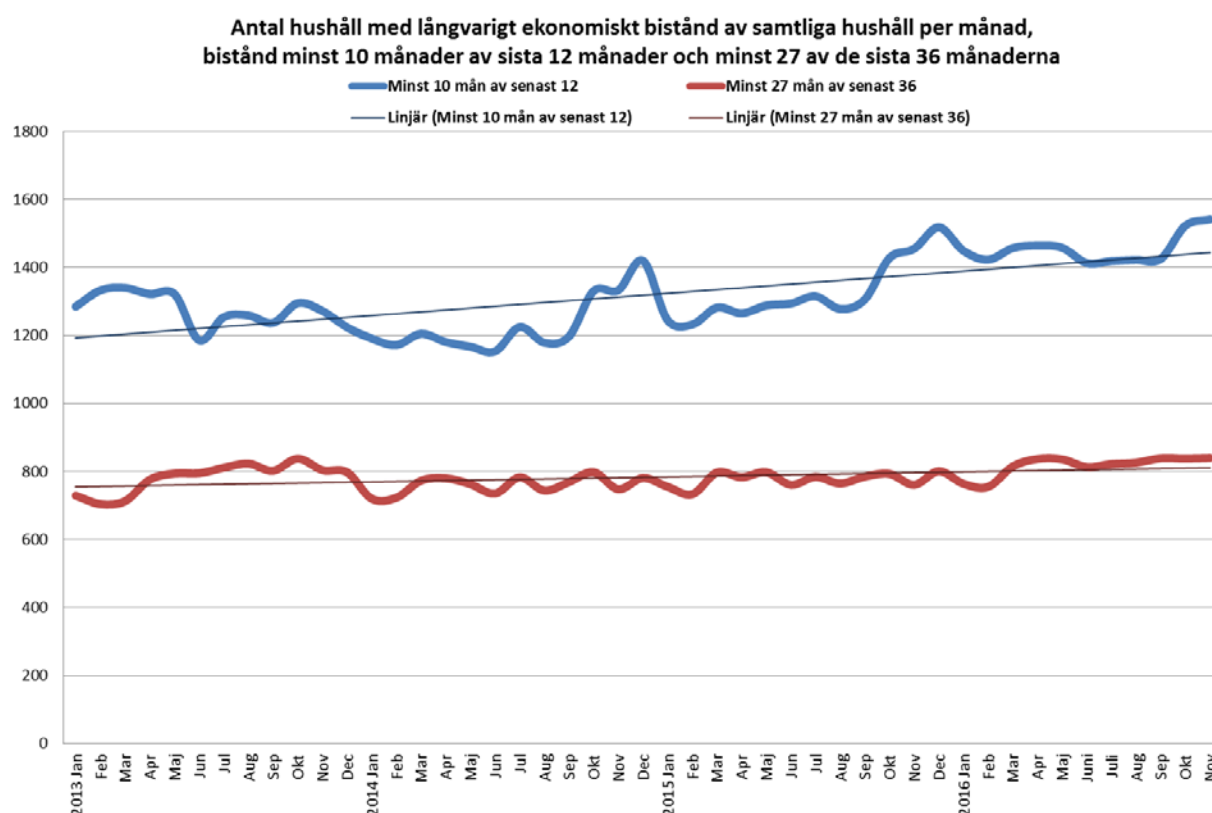
Källa: ProCapita

UAK

Den vanligaste orsaken till försörjningsstöd flykting är arbetslöshet (80 %) och nästan alla av dessa har insats inom etableringsreformen. De vanligaste orsakerna för resterande 20 procent är föräldralediga, sjukskrivna eller har andra försörjningshinder.

Långvariga biståndsmottagare

Lagstiftaren har gett socialtjänsten som huvuduppgift att hjälpa den enskilde så han eller hon kan klara sig utan ekonomiskt bistånd. Personer med försörjningsproblem ska snabbt och effektivt få stöd att uppnå varaktig självförsörjning. Det finns studier som visar att långvarigt biståndsmottagande i sig kan vara en riskfaktor genom att det kan förstärka utanförskap och försämra möjligheten att få fast förankring på arbetsmarknaden. Uppsala har en stor andel långvariga biståndsmottagare. Uppsala står inför utmaningen att sänka andelen långvariga biståndsmottagare.

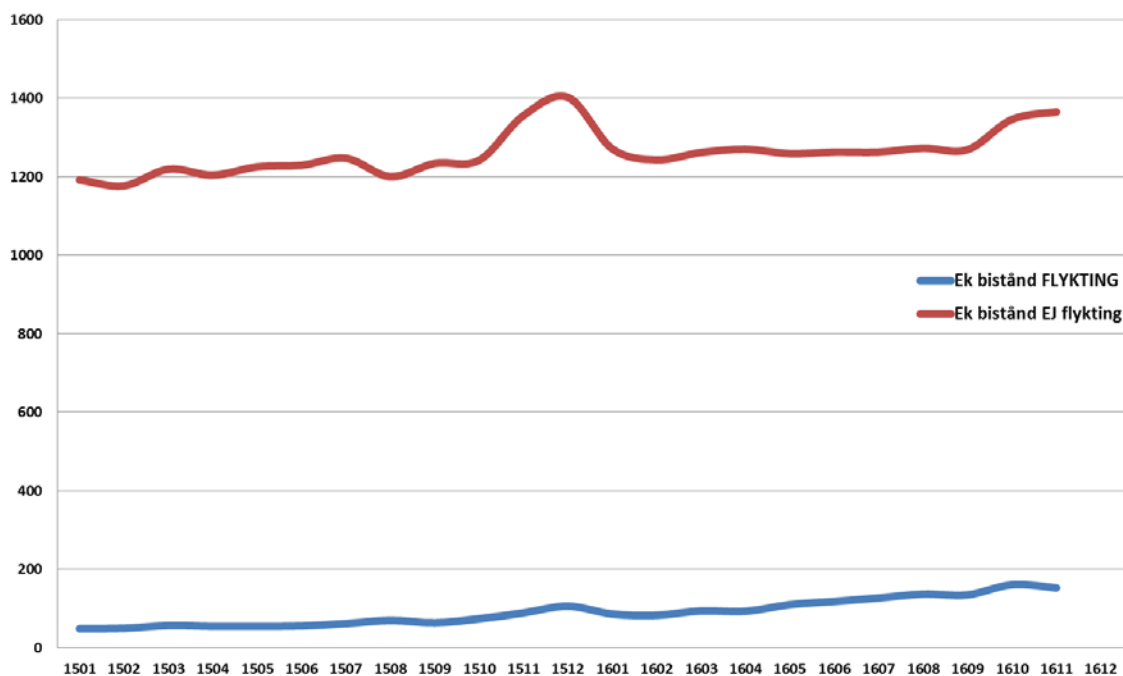


Diagrammet ovan illustrerar antal hushåll som fått ekonomiskt bistånd minst 10 av de sista 12 månaderna samt minst 27 av de sista 36 månaderna utifrån att hushållet beviljades bistånd den månad som månaden visar på grafen. Trendlinjen visar en ökning av hushåll med långvarigt biståndsmottagande mellan december 2015 och november 2016. Det är över hälften (54 %) av alla beviljade hushåll i november som haft ekonomiskt bistånd minst 10 månader av de sista 12. Andelen sjönk under sommar månaderna. I november var det 940 hushåll som haft ekonomiskt bistånd alla de sista 12 månaderna.

Antal hushåll med ekonomiskt bistånd minst 27 av de sista 36 månaderna förändras marginellt från månad till månad. Trendlinjer visar dock en ökning från januari 2013. Andelen som har haft ekonomiskt bistånd minst 27 månader av de sista 36 månaderna har inte

förändras så mycket under året utan det ligger runt 30 procent. Det är nästan 10 procent (251 hushåll) av de totala hushållen som haft ekonomiskt bistånd i samtliga 36 månaderna.

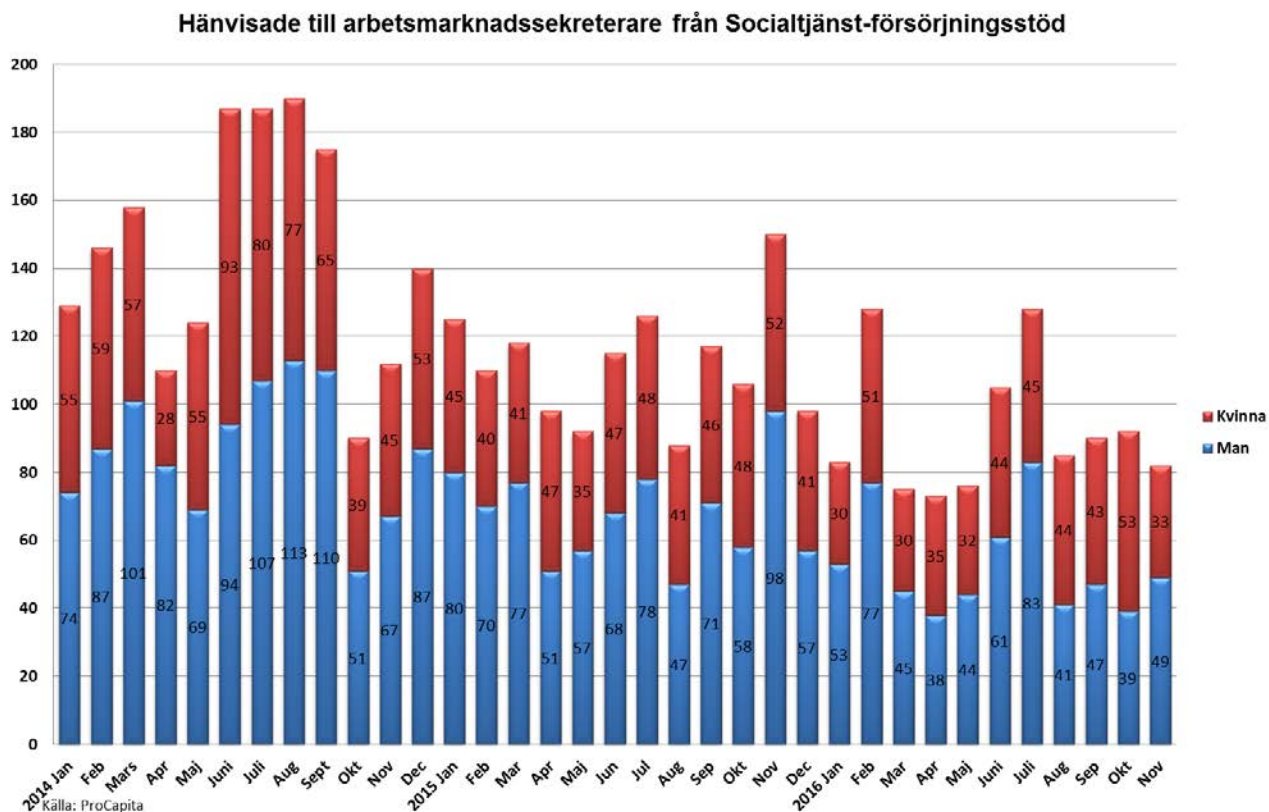
**Antal hushåll med långvarigt ekonomiskt bistånd,
10 av de sista 12 månader, fördelat på flykting och ej flykting**



Ökningen av antal hushåll med långvarigt ekonomiskt bistånd flykting har ökat med över 100 hushåll på ett och halv år. Ökningen av antal hushåll med långvarigt ekonomiskt bistånd ej flykting har ökat med ungefär lika många på motsvarande tid.

Arbetsmarknadsåtgärder

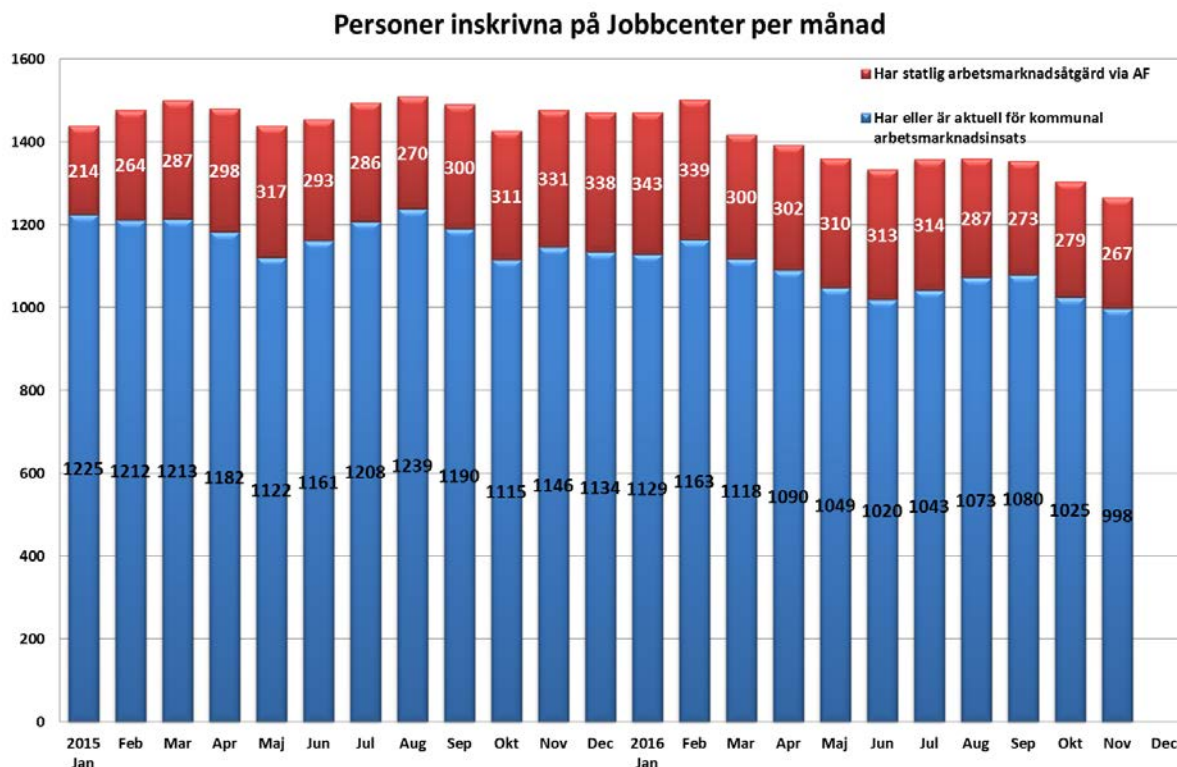
Många som söker ekonomiskt bistånd på grund av arbetslöshet saknar eller har en sporadisk förankring på arbetsmarknaden. Dessa personer ska hänvisas till arbetsmarknadssekreterare för att effektivt lotsas in på arbetsmarknaden. Avdelningen försörjningsstöd och nyanlända är väl medvetna om att fler män än kvinnor hänvisas till arbetsmarknadssekreterare och arbetar på fler sätt med att motverka undermedvetna könsbaserade bedömningar. De sista fyra månaderna är det 50 procent kvinnor som har hänvisats till arbetsmarknadssekreterare. Totalt för perioden januari-november är det dock endast 43 procent kvinnor som har hänvisats.



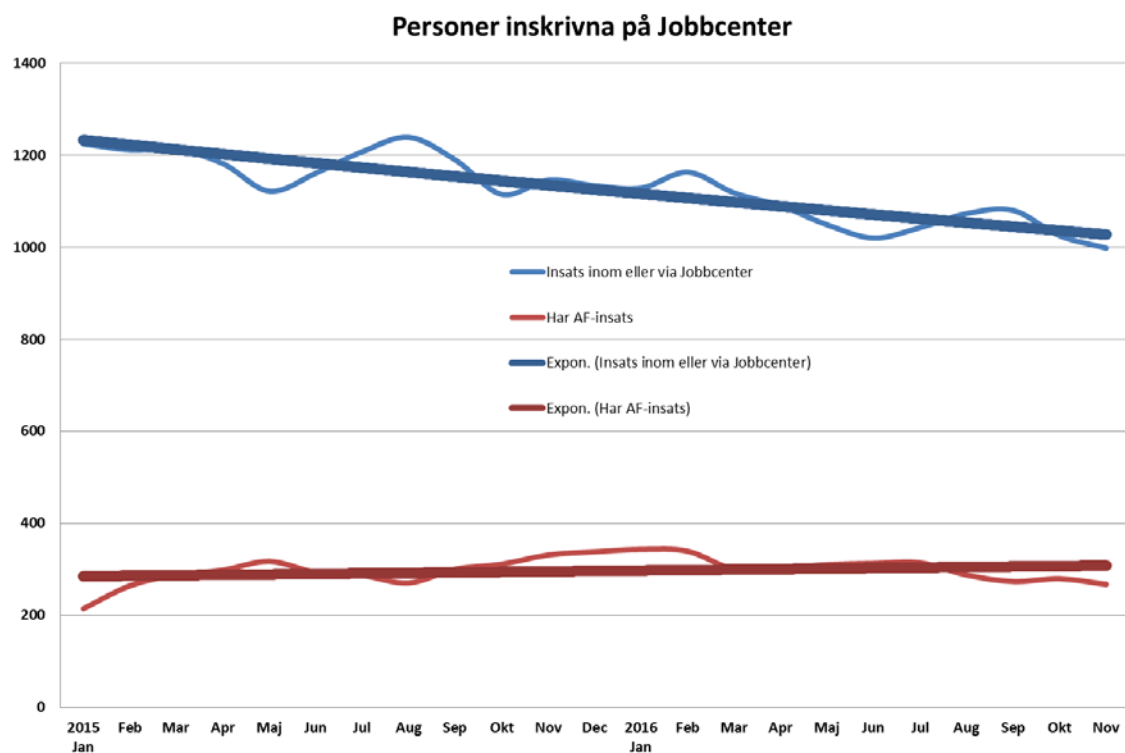
På Jobbcenter ska personerna snabbt påbörja en arbetsmarknadsinsats.

Det har varit något färre unika personer (ca 150) som har varit inskrivna på Jobbcenter under perioden från januari till november 2016 än för samma period 2015, ca 2 200 personer (ca 58 % män).

Av personerna som är inskrivna på Jobbcenter så har ca 21 procent per månad en aktiv arbetsmarknadsåtgärd via Arbetsförmedlingen. Vissa personer har en arbetsmarknadsåtgärd redan när de skrevs in på Jobbcenter och andra har fått det under tiden de är inskrivna på Jobbcenter. Arbetsmarknadssekreterarna på Jobbcenter medverkar till att personer får en arbetsmarknadsåtgärd, i andra fall bevakar de om personen fortfarande har en aktiv arbetsmarknadsåtgärd eller ger extra stöd vid behov.



Det är liten skillnad på hur många av de inskrivna på Jobbcenter som får en arbetsmarknadsåtgärd via Arbetsförmedling mellan 2016 än 2015. Lättillgängliga uppgifter på detta för 2014 finns inte.

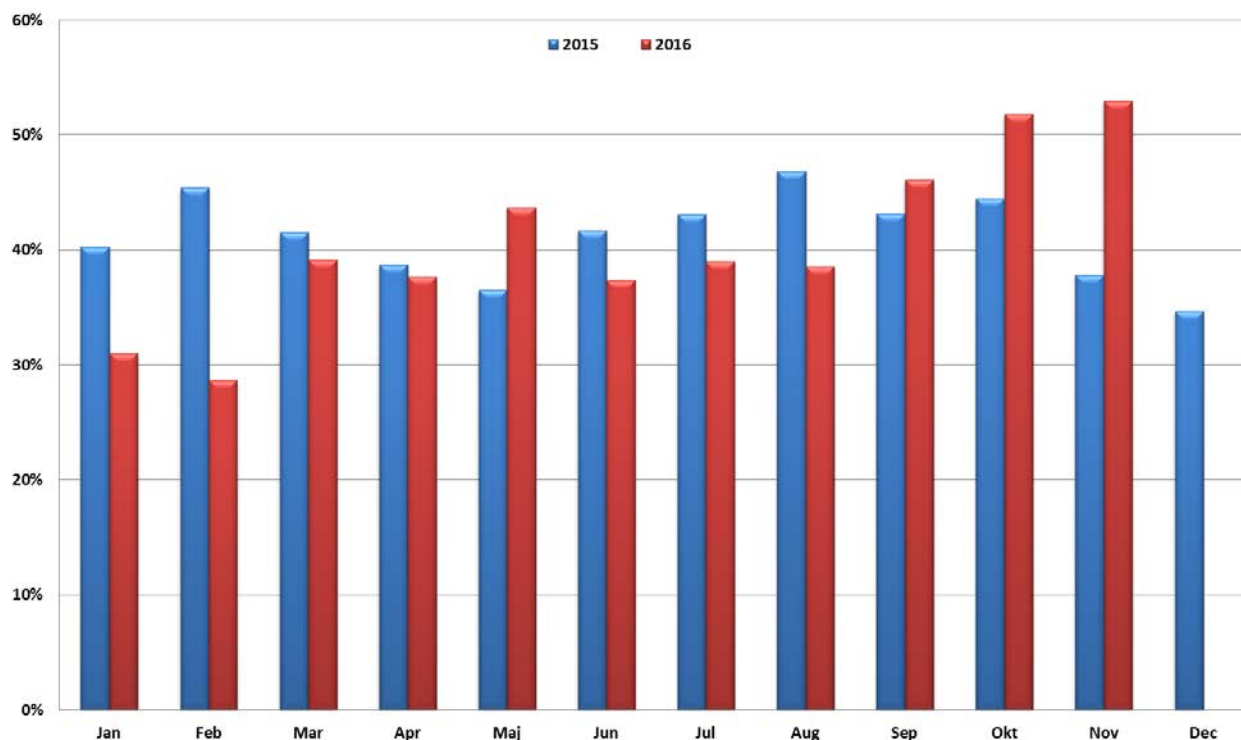


Nedanstående tabell visar antalet personer under året med insatser från nämndens samarbete med Arbetsförmedlingen.

	Kv	Män	Totalt
Extratjänster	8	10	18
Traineejobb (pågående)	5	6	11
Utbildningskontrakt (påbörjade)	17	33	50

I slutet av oktober var det 58 personer med välfärdsjobb, vilket är en ökning med 9 anställningar sedan i slutet på oktober. De vanligaste anställningsformerna i välfärdsjobb är nystartsjobb och lönebidrag.

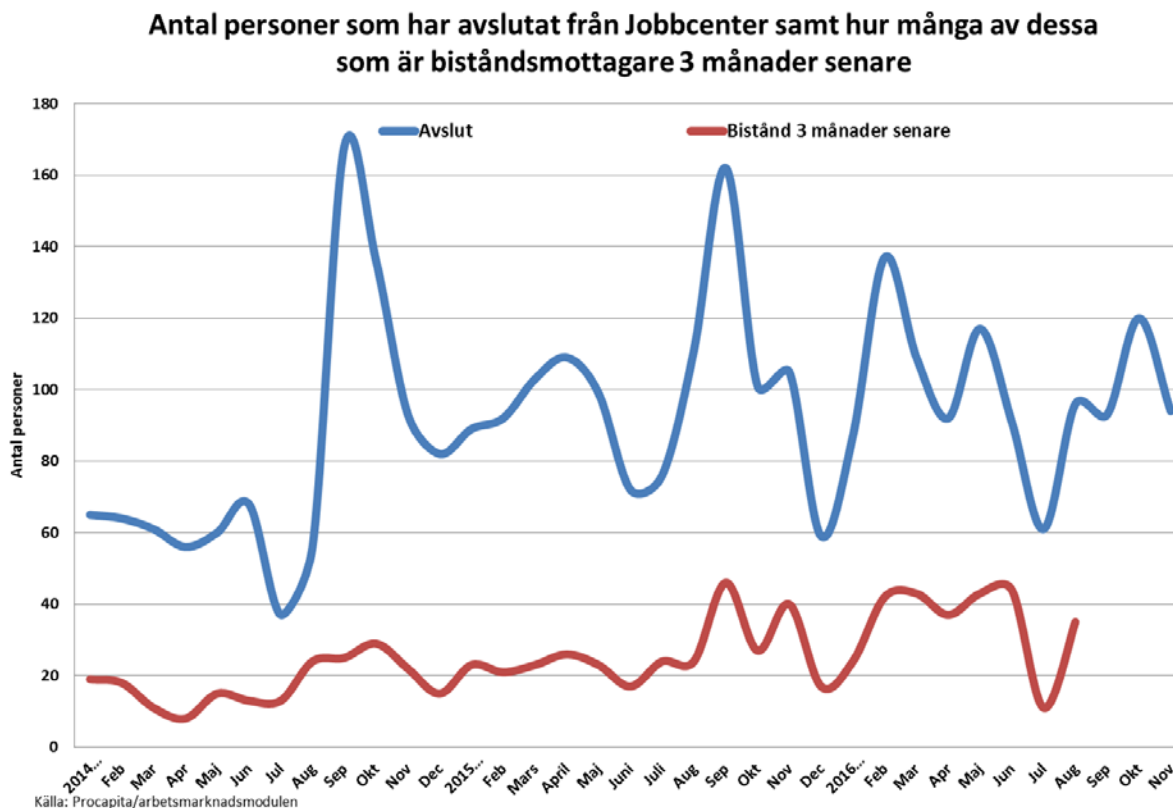
Andel per rullande 3 månader som avslutas från Jobbcenter pga arbete/studier (exkl personer med avslut AF-insats)



De första elva månaderna 2016 var det i genomsnitt något större andel och antal som avslutades från Jobbcenter pga arbete jämfört med 2015. Nedanstående tabell visar antalet avslut per avslutsorsak för personer som har avslutats från Jobbcenter, exklusivt personer med avslut från en åtgärd via Arbetsförmedlingen.

Avslutsorsak	1601	1602	1603	1604	1605	1606	1607	1608	1609	1610	1611
Arbete	25	23	30	25	45	16	20	26	25	25	32
Studier	8	7	18	8	6	8	1	13	20	41	12
Annat	45	75	55	54	59	62	28	48	44	44	47
Totalt	78	105	103	87	110	86	49	87	89	110	91

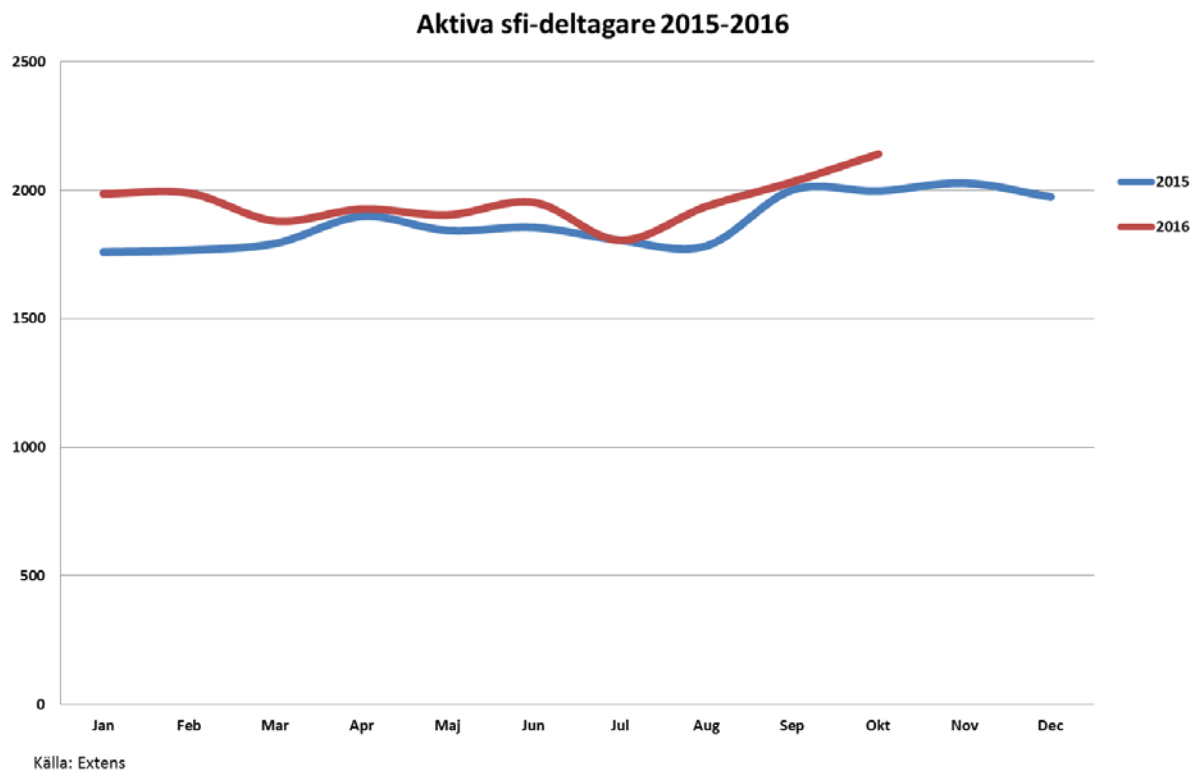
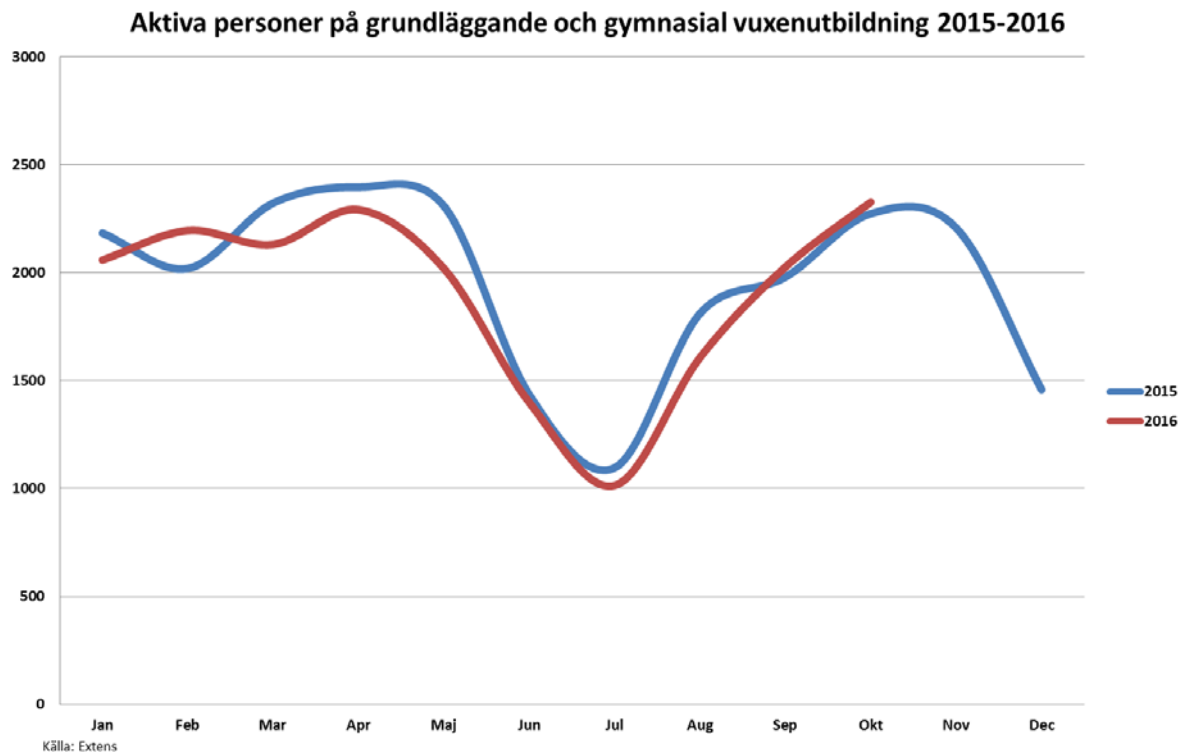
Nedanstående diagram visar vilket behov personer som har avslutat från Jobbcenter har av ekonomiskt bistånd tre månader senare.



I genomsnitt är det ca 26 procent som har ekonomiskt bistånd 3 månader efter oavsett avslutsorsak från Jobbcenter.

Vuxenutbildning

Följande diagram avser att ge en bild på hur antalet elever i grundläggande och gymnasial vuxenutbildning samt utbildning i svenska för invandrar fluktuerar över tid.



Handläggare
Tobias Åström Sinisalo
Anna Ioannou

Datum
2016-12-02

Diarienummer
AMN-2015-0391

Rapport arbetslöshet per november 2016

Denna rapport bygger främst på statistik hämtad från Arbetsförmedlingens hemsida. Månadsstatistiken som framkommer i rapporten består av andelen av den registrerade arbetskraften och andelen av befolkningen. Månadsstatistiken finns uppdaterad till och med oktober 2016. Veckostatistiken som omfattar tiden till och med vecka 47 uppgår inte i andelen av den registrerade arbetskraften. Arbetsförmedlingens definition av öppet arbetslösa omfattar arbetssökande som är inskrivna vid Arbetsförmedlingen, är utan arbete, aktivt söker och omgående kan tillträda ett arbete och som inte deltar i ett arbetsmarknadspolitiskt program. Sökande i program med aktivitetsstöd är personer som är arbetssökande och inskrivna vid Arbetsförmedlingen samt deltar i till exempel arbetsmarknadsutbildning, arbetspraktik, arbetsträning, ungdomssatsningar som jobbgarantin för ungdomar eller jobb- och utvecklingsgarantin.

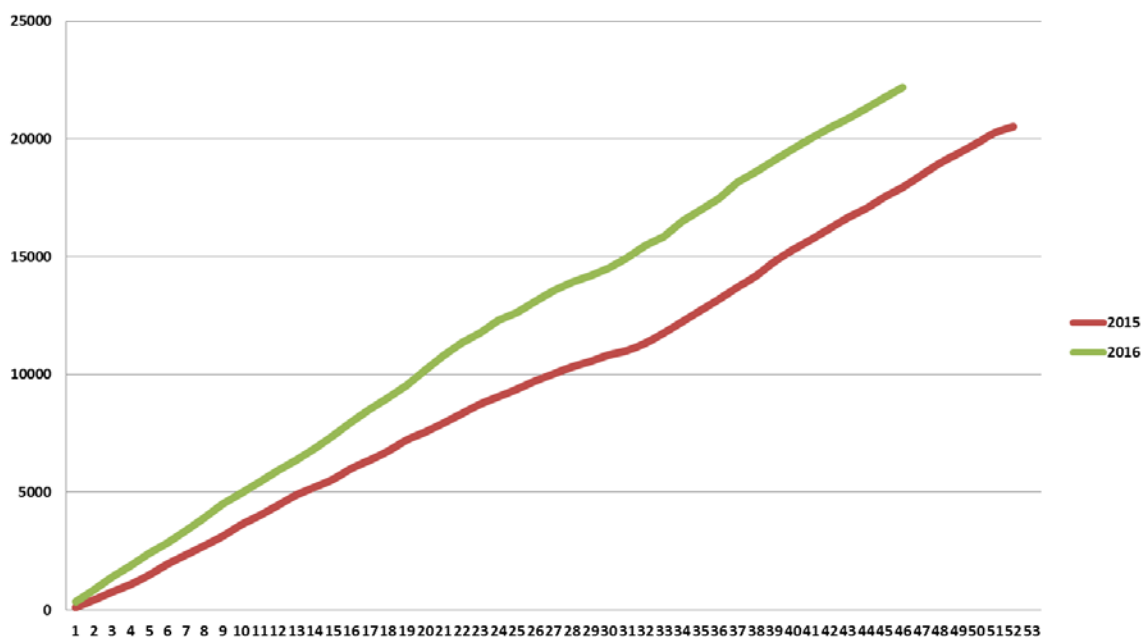
Arbetsförmedlingens verksamhetsstatistik ska inte förväxlas med den officiella arbetsmarknadsstatistiken som tillhandahålls av Statistiska centralbyrån (SCB). SCB:s aktuella uppgifter om bland annat sysselsatta, arbetslösa och arbetskraften utgår från månatliga arbetskraftsundersökningar (AKU). Vid jämförelser med statistik från andra länder ska SCB:s arbetsmarknadsstatistik användas. Till följd av olika metoder för uppgiftsinsamling redovisar AKU och Arbetsförmedlingens registerstatistik inte samma antal arbetslösa. Skillnaden är störst under sommarmånaderna.

I slutet av november 2016 var 363 996 personer öppet arbetslösa och sökande i program med aktivitetsstöd i riket. Det är en minskning med 10 102 personer jämfört med samma tidpunkt föregående år. I slutet av november 2016 var 5 209 personer öppet arbetslösa och sökande i program med aktivitetsstöd i Uppsala kommun vilket är en ökning med 287 personer jämfört med samma vecka 2015. Av de 5 209 personerna är 879 ungdomar under 24 år, en minskning med 35 personer jämfört med i oktober och med 83 personer jämfört med november 2015.

Uppsala län har Sveriges lägsta arbetslöshet. Det beror bl a på att det finns en stor spridning av jobb inom olika yrkeskategorier, men även på närheten till Stockholms arbetsmarknad.

På Arbetsförmedlingens hemsida redogörs platsstatistik som omfattar rekryteringsbehov som arbetsgivare anmält direkt till Arbetsförmedlingen eller via självservicesystemet Annonsera Direkt. I diagrammet nedan presenteras antalet nyanmälda platser ackumulerat under år 2015 respektive 2016.

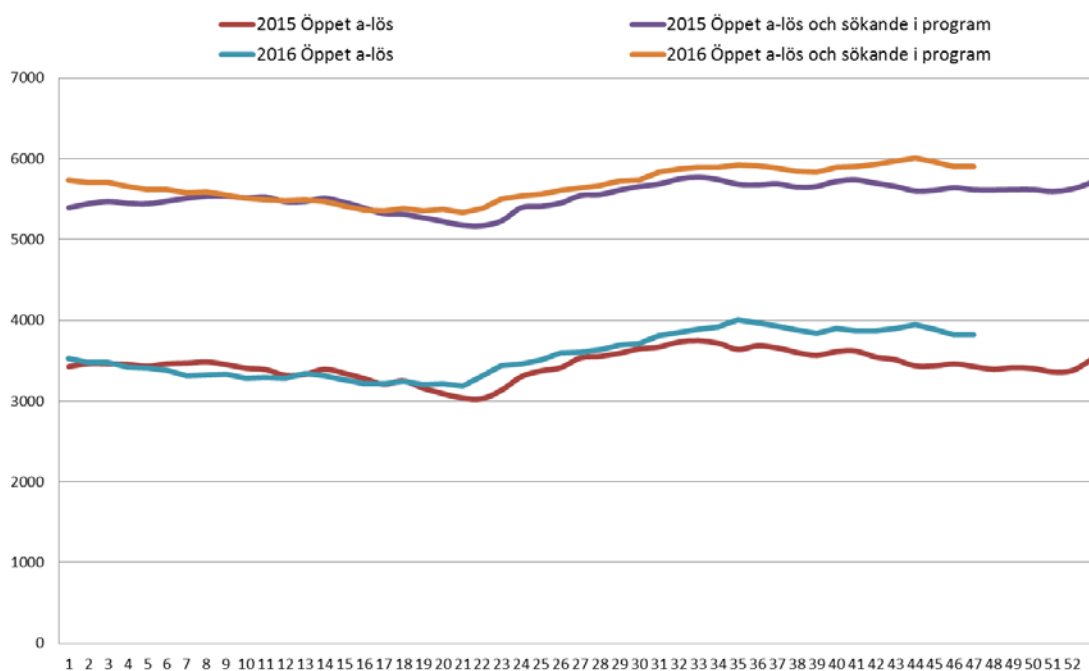
Nyanmälda platser exkl. ferieplatser ackumulerat under året, Uppsala kommun



Källa: Arbetsförmedlingen

Antalet nyanmälda platser till Arbetsförmedlingen ger en indikation på hur arbetsmarknaden förändras. När jobben blir fler sjunker ofta arbetslöshetssiffrorna. Fram till i slutet av november 2016 så har ca 4 100 fler nyanmälda platser per vecka registrerats jämfört med samma tidpunkt förra året. Det är stor efterfrågan på arbetskraft i Uppsala län. Många arbetsgivare tror att efterfrågan ökar eller blir oförändrad till och med 2017. Antalet jobb väntas framför allt öka inom hälso- och sjukvård, men även inom handel, hotell och restaurang. Jobbmöjligheterna är också goda inom bygg- och anläggning samt data och teknik, där arbetsgivarna har svårt att hitta rätt kompetens. Samtidigt ökar hela tiden arbetsgivarnas kompetenskrav.

Antalet öppet arbetslösa och sökande i program med aktivitetsstöd, Uppsala kommun, 16-64 år



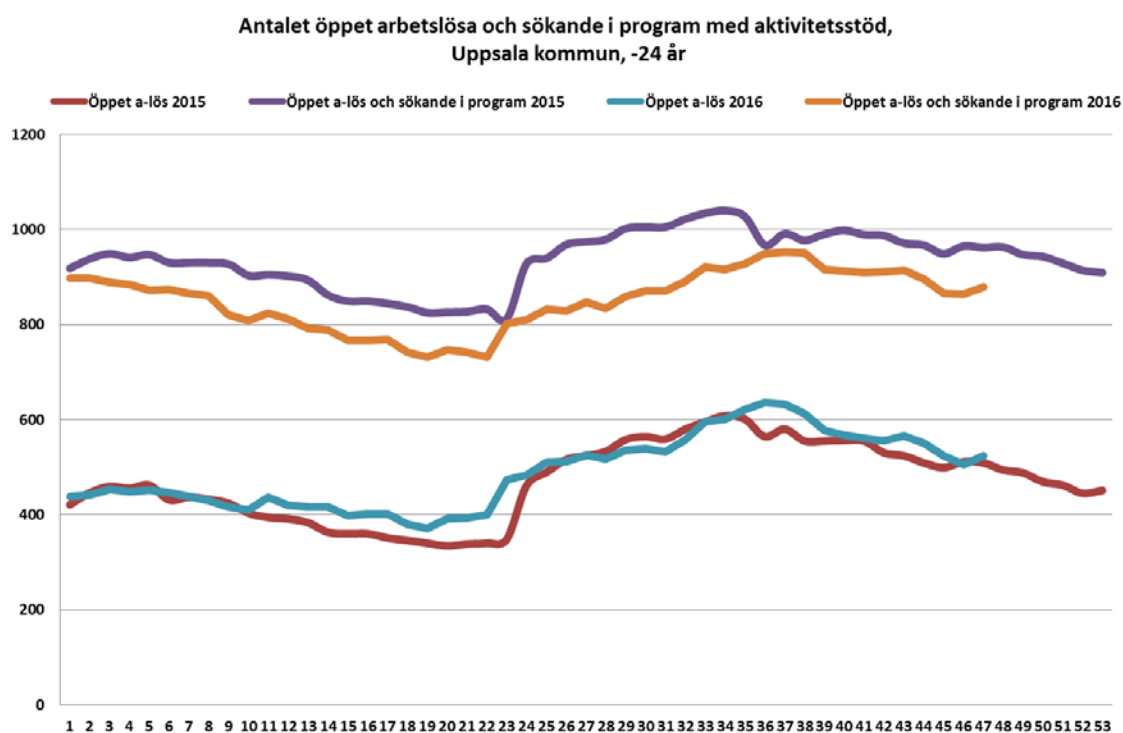
Källa: Arbetsförmedlingen

Antalet öppet arbetslösa och sökande i program med aktivitetsstöd i Uppsala kommun har varierat under året. Första månaderna minskade antalet för att sedan stagnera i maj och slutligen öka. I november ligger antalet öppet arbetslösa och sökande i program med aktivitetsstöd över föregående års nivå. Arbetslösheten fortsätter minska bland inrikes födda och ökar bland utrikes födda. Fler män (57,5 %) än kvinnor är inskrivna som öppet arbetslösa och sökande i program med aktivitetsstöd. Det är en marginell förändring i könsfördelningen jämfört med föregående år (då siffran för män var 57,1%).

Tudelingen av arbetsmarknaden fortsätter att öka. Jämfört med föregående år minskar arbetslösheten bland inrikes födda och ungdomar. En stor andel av de inskrivna arbetslösa i Uppsala län ingår i en eller flera grupper som av Arbetsförmedlingen bedöms ha en högre sannolikhet att hamna i långvarig arbetslöshet. Till grupperna räknas personer med högst förgymnasial utbildning, personer födda utanför Europa, personer med funktionsnedsättning som medför nedsatt arbetsförmåga och äldre (55-64 år). Enligt Arbetsförmedlingen tillhör nästan 73 procent av samtliga inskrivna i Uppsala län dessa grupper vilket är mer jämfört med föregående år. Arbetsförmedlingen uppger att de jobbar ständigt med att överbrygga det här gapet. Det handlar om att rusta och förstärka de sökandes kompetens, men också att ge stöd till arbetsgivare som vågar satsa på dem som kanske gått utan arbete en längre tid.

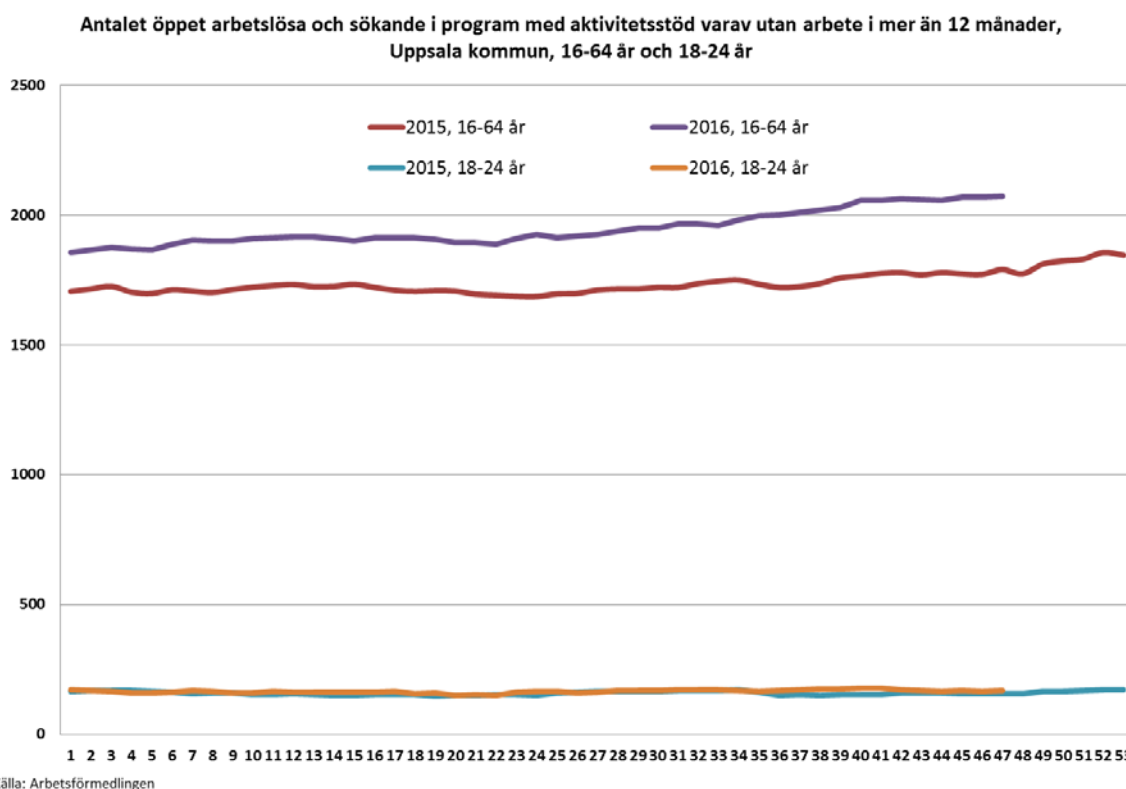
Antalet utrikesfödda som är öppet arbetslösa och sökande i program med aktivitetsstöd i Uppsala kommun har ökat med 548 personer i slutet av november jämfört med föregående år. Enligt Arbetsförmedlingen är en förklaring att fler nyanlända har fått sina uppehållstillstånd och nu deltar i Arbetsförmedlingens etableringsuppdrag. Bland nyanlända finns en växande grupp med hög kompetens, men samtidigt också personer med mycket kort utbildning. Enligt Arbetsförmedlingen kräver detta fler insatser från flera sektorer i samhället, bland annat utbildningsväsendet.

I diagrammet nedan visas antalet öppet arbetslösa och sökande i program med aktivitetsstöd mellan 18-24 år i Uppsala kommun.



Ungdomsarbetslösheten minskar både i Uppsala och i riket, speciellt för ungdomar som är inrikes födda och har minst en gymnasieutbildning. När konjunkturen är starkt lämnar allt fler unga arbetslösheten. I Uppsala kommun är det i slutet av november 83 personer färre unga öppet arbetslösa och sökande i program med aktivitetsstöd jämfört med samma period föregående år. Dubbelt så många unga män (66 %) än unga kvinnor är öppet arbetslösa och sökande i program med aktivitetsstöd.

Diagrammet nedan visar antalet personer som är öppet arbetslösa och sökande i program med aktivitetsstöd varav utan arbete i mer än 12 månader.



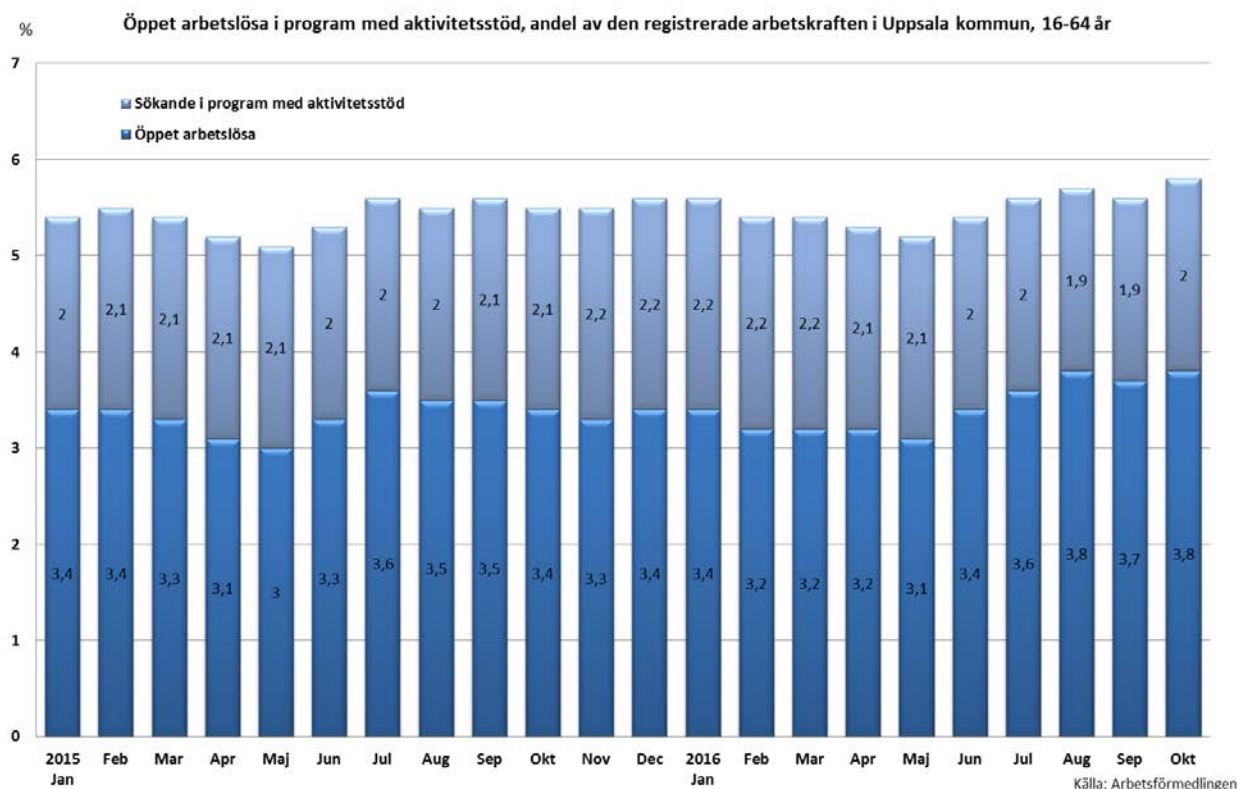
Antalet öppet arbetslösa och sökande i program med aktivitetsstöd varav utan arbete i mer än 12 månader har ökat under året. I slutet på november så var det 283 personer fler än för samma vecka 2015. Ungefär 60 procent av de som varit utan arbete i mer än 12 månader är utrikesfödda och nästan 30 procent har en funktionsnedsättning.

För unga upp till 24 år är det i slutet av november 168 personer öppet arbetslösa och sökande i program med aktivitetsstöd varav utan arbete i mer än 12 månader, vilket är ungefär i samma nivå som motsvarande period föregående år. Andelen unga män (66 %) överstiger andelen unga kvinnor. En ökning med 3 procentenheter jämfört med förra året.

Andel av arbetskraften som är arbetslös

I Arbetsförmedlingens statistik finns andelen arbetslösa i förhållande till den registerbaserade arbetskraften och befolkningen 16–64 år. Den registerbaserade arbetskraften består av den förvärvsarbetande nattbefolkningen, öppet arbetslösa som är inskrivna på Arbetsförmedlingen och personer i program med aktivitetsstöd. Antalet personer som är öppet arbetslösa eller är i program med aktivitetsstöd är detsamma oavsett vad den står i förhållanden till. Större andel är dock arbetslösa i förhållande till den registrerade arbetskraften än i förhållande till befolkningen eftersom befolkningen innefattar fler personer än den registrerade arbetskraften.

Diagrammet nedan visar de sammanlagda öppet arbetslösa och sökande i program med aktivitetsstöd i Uppsala kommun som andel av den registerbaserade arbetskraften.

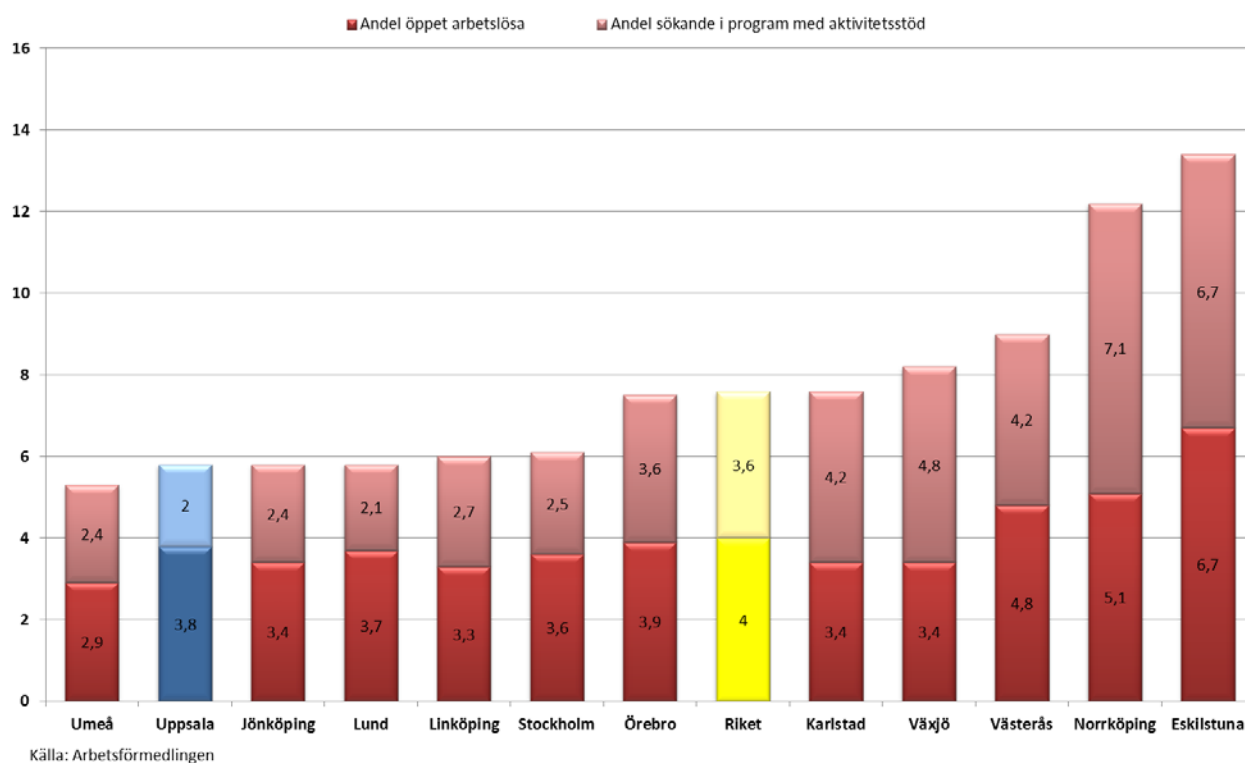


För riket uppgick andelen öppet arbetslösa och sökande i program med aktivitetsstöd i oktober 7,6 procent, en minskning med 0,4 procentenheter jämfört med början av året. I Uppsala kommun är andelen öppet arbetslösa och sökande i program med aktivitetsstöd 5,6 procent vilket, i motsats till rikets utveckling, visar på en ökning med 0,2 procentenheter sedan början av året. Trots detta är andelen i Uppsala kommun (5,6 %) fortsatt på en lägre nivå än rikets.

Under januari och på sommaren sker det ofta en ökning av andelen öppet arbetslösa och sökande i program med aktivitetsstöd. En förklaring till detta är att personer är arbetslösa i avvaktan på kommande studier eller saknar sysselsättning under skoloruppehållen.

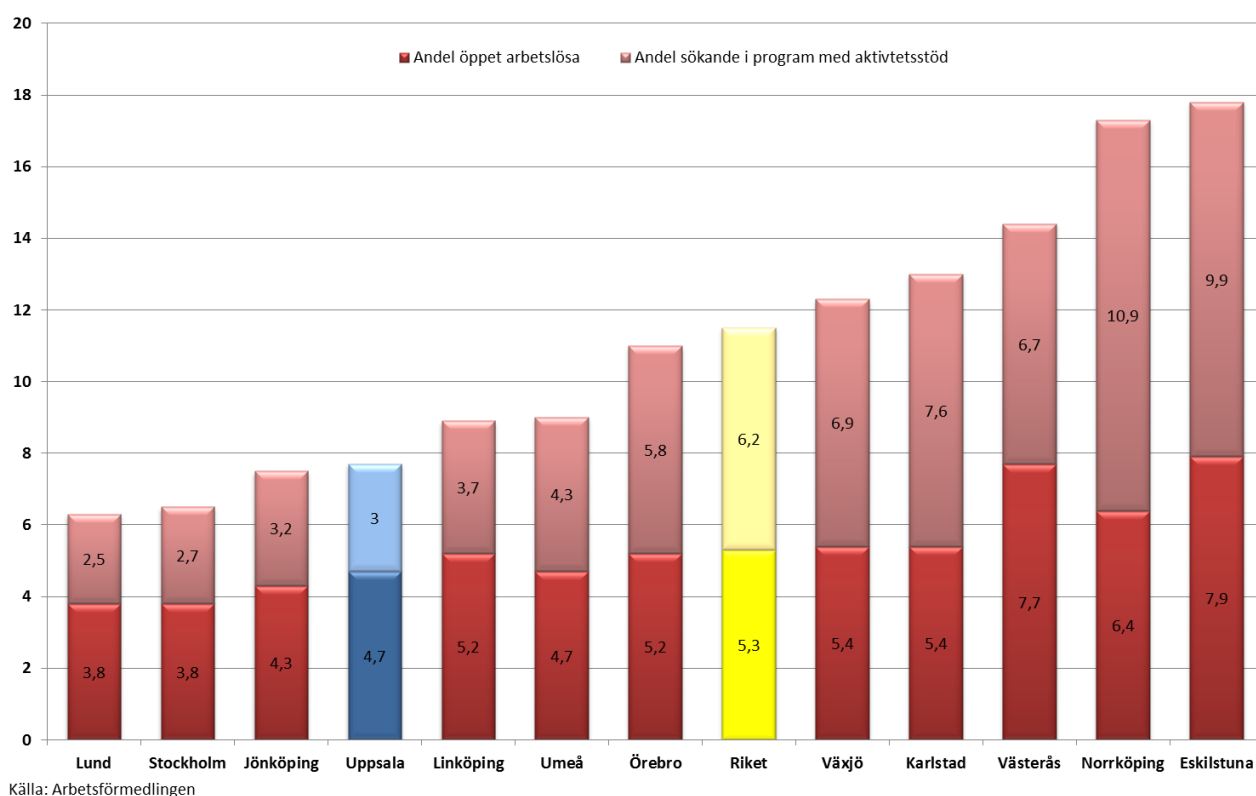
Jämfört med liknande kommuner och riket har Uppsala en låg andel öppet arbetslösa och sökande i program med aktivitetsstöd. Av de utvalda städerna i diagrammet nedan så är det enbart Umeå som ligger på en lägre nivå vilket är en tydlig förändring från år 2015 då Uppsala hade den lägsta andelen.

Öppet arbetslösa och sökande i program med aktivitetsstöd, andel av den registrerade arbetskraften, 16-64 år, oktober 2016



I diagrammet nedan visas en jämförelse mellan liknande kommuner för andelen öppet arbetslösa och sökande i program med aktivitetsstöd i åldersgruppen 18-24 år.

Öppet arbetslösa och sökande i program med aktivitetsstöd, andel av den registrerade arbetskraften, 18-24 år, oktober 2016

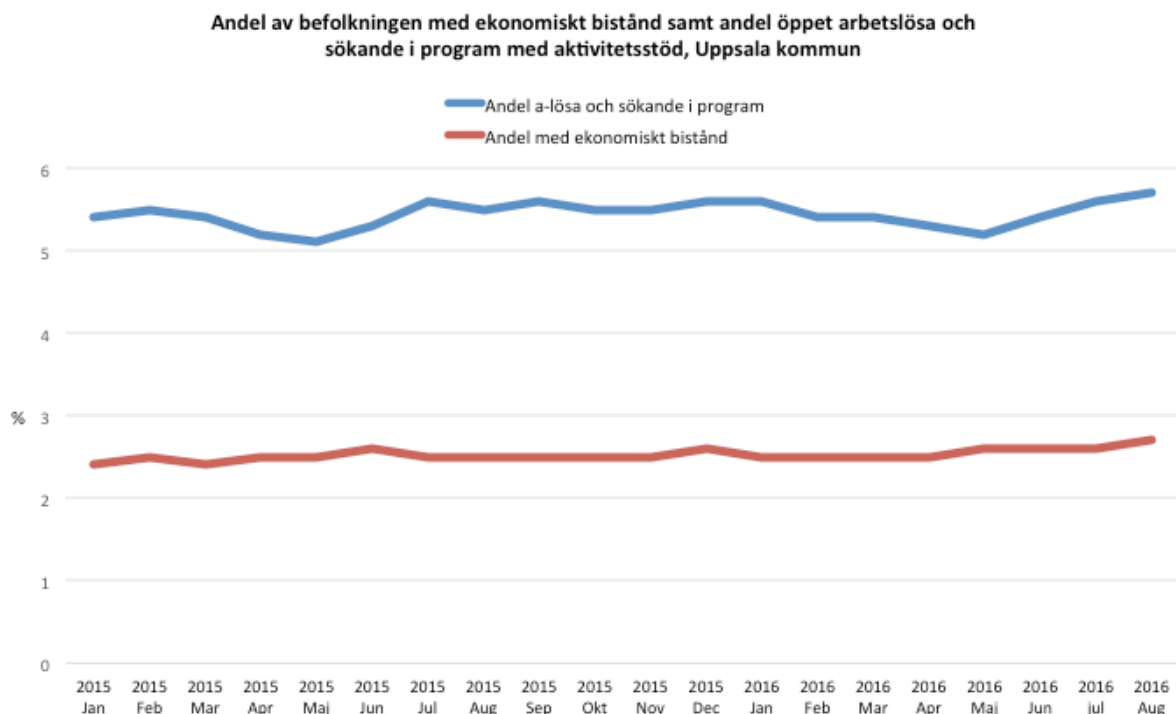


Av de utvalda kommunerna är det enbart Lund, Stockholm och Jönköping som har en lägre nivå än Uppsala gällande andelen öppet arbetslösa och sökande i program med aktivitetsstöd i åldersgruppen 18-24 år.

I riket har andelen öppet arbetslösa och sökande i program med aktivitetsstöd bland unga upp till 24 år minskat under 2016 från 13,1 procent i januari till 11,5 procent i oktober. Från oktober föregående år har andelen i riket minskat med 1,8 procentenheter. Bland unga upp till 24 år i Uppsala har andelen öppet arbetslösa och sökande i program med aktivitetsstöd minskat från 7,9 procent i oktober 2015 till 7,7 procent i oktober 2016. Uppsala kommun har således nästan hälften så många unga i arbetslöshet och sökande i program med aktivitetsstöd än det nationella genomsnittet.

Andel av befolkningen med ekonomiskt bistånd

En stor andel av personer med ekonomiskt bistånd har detta på grund av arbetslöshet. Andelen av befolkningen som är arbetslös korrelerar ofta med andelen av befolkningen som har ekonomiskt bistånd, vanligen med en viss eftersläpning. Diagrammet nedan visar andel av befolkningen med ekonomiskt bistånd samt den sammanslagna andelen öppet arbetslösa och sökande i program med aktivitetsstöd i Uppsala kommun.



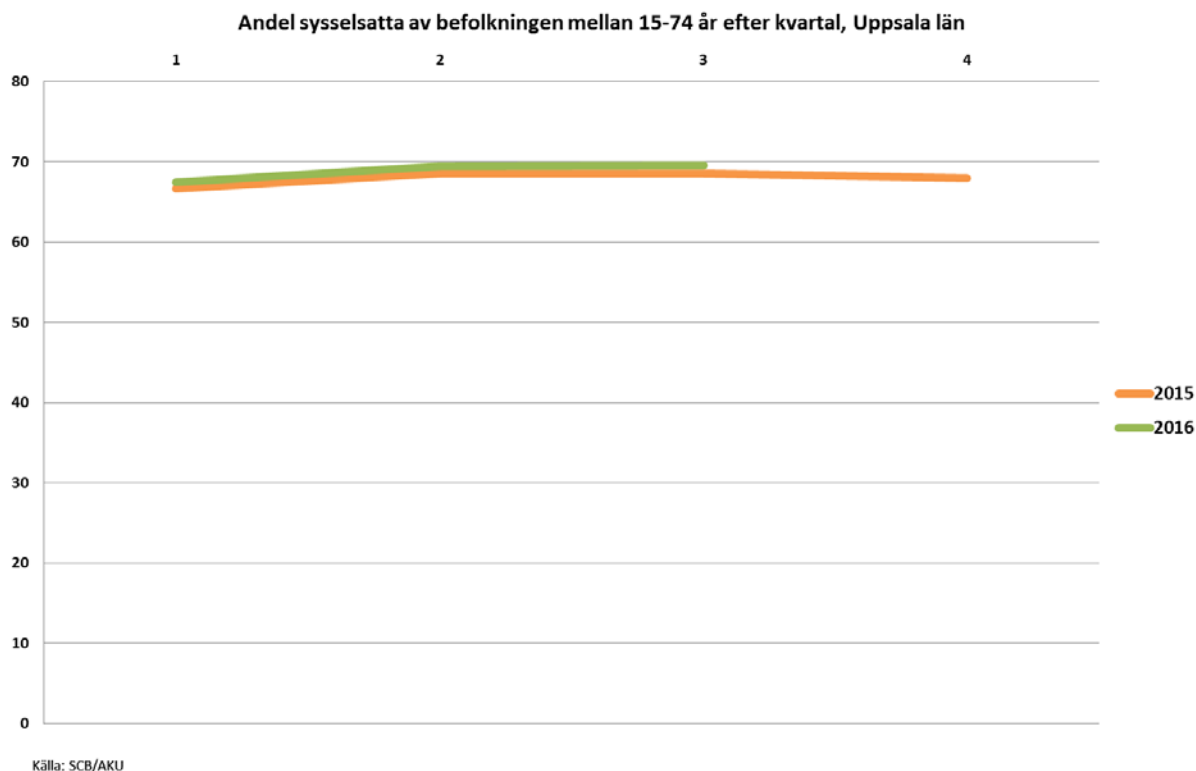
Källa: Socialstyrelsen och Arbetsförmedlingen

Sedan januari 2015 har andelen av befolkningen med ekonomiskt bistånd varit relativt konstant. I augusti 2016 var det 2,7 procent av befolkningen som mottog ekonomiskt bistånd vilket är en ökning med 0,2 procentenheter sedan augusti föregående år.

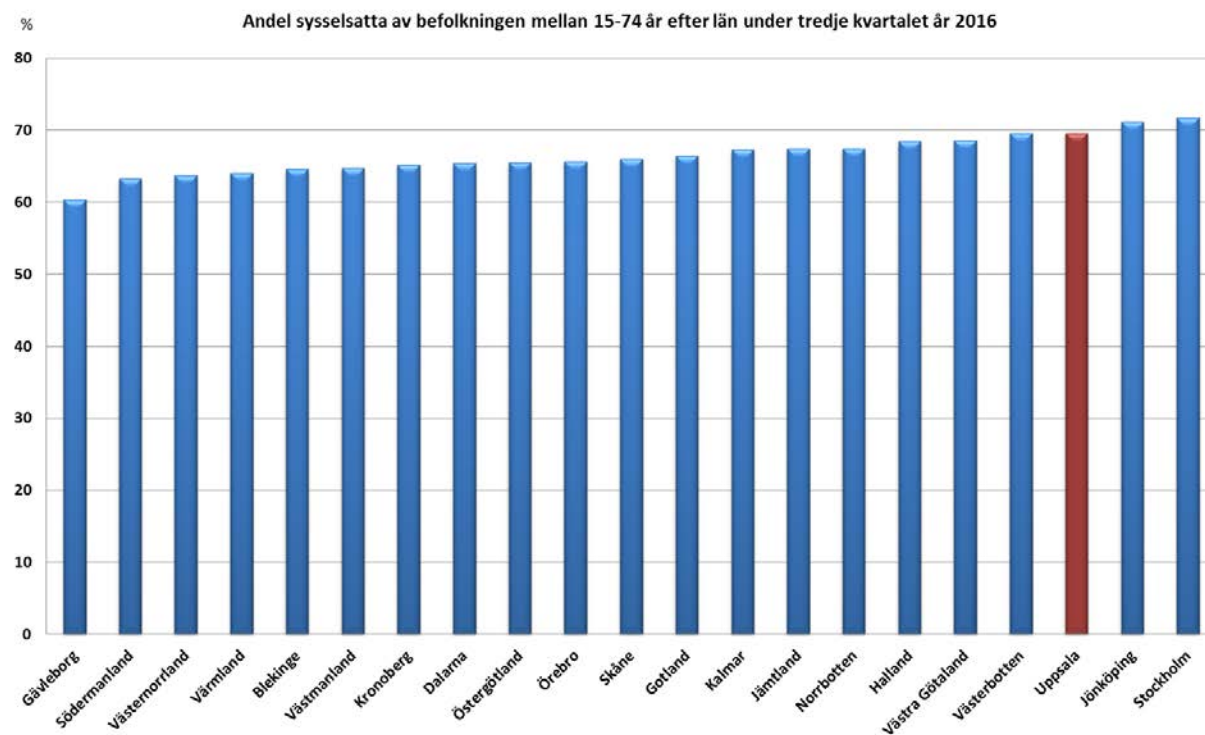
Sysselsättning

SCB genomför kvartalsvis arbetskraftsundersökningar för att ta fram statistik över sysselsättningen på länsnivå. I gruppen sysselsatta ingår personer som under en viss vecka (referensveckan, alltså när undersökning genomfördes) utförde något arbete, antingen som avlönade arbetstagare, som egna företagare eller oavlönade medhjälpare i företag tillhörande make/maka eller annan medlem av samma hushåll samt personer som inte utförde något arbete enligt ovan, men som hade anställning, arbete som medhjälpare hushållsmedlem eller egen företagare och var tillfälligt frånvarande under hela referensveckan. Orsak till frånvaron kan vara sjukdom, semester, tjänstledighet, värnplikstjänstgöring eller ledighet av annan anledning. Personer som deltar i vissa arbetsmarknadspolitiska program räknas som sysselsatta.

Diagrammet nedan visar på andel sysselsatta av befolkningen mellan 15-74 år i Uppsala län, uppdelat på kvartal.



Länets befolkning ökar främst ökat tillskott från utrikesfödda. På så sätt möjliggörs ökad sysselsättning. Nedanstående diagram visar andel sysselsatta av befolkningen mellan 15-74 år i Uppsala län jämfört med andra län under tredje kvartalet år 2016.

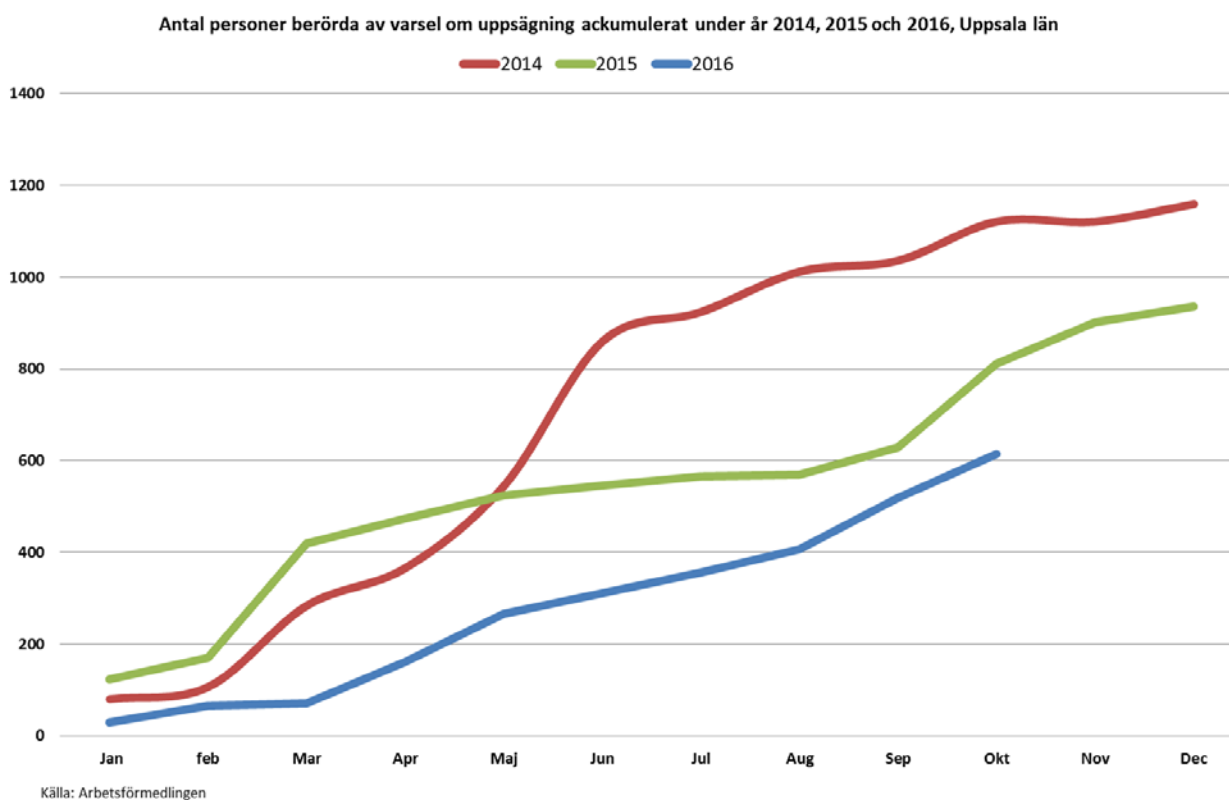


Varsel

Varsel om uppsägning är ett begrepp som innebär att en arbetsgivare förvarnar om en större mängd uppsägningar. Om minst fem arbetstagare är berörda vid ett tillfälle eller om arbetsgivaren tror att fler än tjugo arbetstagare kommer att beröras under en nittio-dagarsperiod ska varsel lämnas till Arbetsförmedlingen. Mindre driftinskränkningar ingår inte i statistiken. Arbetsförmedlingen lämnar inte ut statistik på kommunnivå eftersom det gör det möjligt att identifiera företag som uppger varsel om uppsägning.

Vart arbetsgivaren är lokaliserad avgör i vilket län varslet registreras. Det betyder att en kommun eller ett län där många pendlar till arbetsplatsen i ett annat län påverkas av varsel i det andra länet. Långt ifrån alla rapporterade varsel realiseras och många varslade får snabbt ett nytt arbete efter uppsägning.

Diagrammet nedan visar ackumulerat antal personer i Uppsala län berörda av varsel om uppsägning under år 2014, 2015 och 2016.



Antal berörda i Uppsala län av varsel om uppsägning har varit relativt lågt under 2016. I likhet med tidigare år har dock antalet personer berörda av varsel om uppsägning år 2016 ökat under årets tredje och fjärde kvartal.