

Handläggare  
Helen Eriksson Lind

Datum  
2018-11-19  
Rev. 2018-11-26  
Rev. 2018-12-03

Diarienummer  
NGN-2018-0027

Namngivningsnämnden

## Tjänsteskrivelse Yttrande över kommunstyrelsens förslag på ny stadsdelsindelning

### Förslag till beslut

Namngivningsnämnden föreslås besluta

**att** godkänna förslaget till yttrande över kommunstyrelsens förslag till ny stadsdelsindelning,

**att** överlämna yttrandet daterat den 14 december 2018, till kommunstyrelsen.

### Sammanfattning

Kommunstyrelsens arbetsutskott beslutade den 8 maj 2018 att remittera ärendet ny stadsdelsindelning till namngivningsnämnden för fortsatt beredning. Kommunstyrelsens förslag innebär en anpassning av stadsdelsgränser till nyckelkodsområden.

Kommunstyrelsens förslag innebär ett byte av stadens stadsdelsindelning till en indelning som inte helt bygger på de kulturhistoriska namnen utan utgår från statistiska planerings- och analysbehov. Förslaget till namngivning av den justerade stadsdelsindelningen är inte förenlig med god ortnamnsd sed såsom den stadgas i 1 kap. 4 § Kulturmiljölagen (1988:950, ändrad 2013:548). I hänsynsparagrafen, som gäller såväl statlig som kommunal ortnamnsverksamhet, stadgas bl.a. att hävdvunna ortnamn inte ändras utan starka skäl, att påverkan på hävdvunna namn ska beaktas vid nybildning av ortnamn samt att vedertagna språkriktighetsregler ska iakttas. Förslaget strider uppenbart mot detta genom att de nya namnen förändrar syftning,

kombineras på ett sätt som bryter mot språkriktighet och hävd samt att de generellt strider mot den hävdvunna användningen av namnen i staden.

De premisser som givits namngivningsnämnden gör att nämnden i sitt arbete med nya stadsdelsnamn och gränser inte fullt ut kan följa hänsynsparagrafens intentioner.

Stadsbyggnadsförvaltningens har utifrån de förutsättningar som ges tagit fram ett förslag till yttrande över förslaget till ny stadsdelsindelning.

### **Ärendet**

Namngivningsnämnden beslutade vid sitt sammanträde den 23 maj 2016 att ge stadsbyggnadsförvaltningen i uppdrag att ställa ut och remittera ett förslag till stadsdelsgränser Inga synpunkter på förslaget inkom.

Den 19 september 2016 fattade namngivningsnämnden beslut om förslag till nya stadsdelsgränser och att översända förslaget till KF för beslut.

Namngivningsnämndens förslag till stadsdelgränser har omarbetats av kommunledningskontoret och anpassats till nyckelkodsområdena, nivå 3. Förslagets antogs av kommunstyrelsen.

Kommunfullmäktige beslutade vid sammanträde den 23 april 2018 att återremittera kommunstyrelsens förslag till ny stadsdelsindelning för fortsatt beredning.

Kommunstyrelsens arbetsutskott beslutade den 8 maj 2018 att remittera ärendet till namngivningsnämnden för fortsatt beredning.

Till stora delar överensstämmer det nya förslaget med namngivningsnämndens förslag från 2016 men ett antal sammanslagningar av stadsdelar exempelvis Främre Luthagen -Fjärdingen, Librobäck-Husbyborg, Berthåga-Hällby, och bildandet av nya stadsdelar som Bärby hage, Bäcklösa, Gamla-Södra Gottsunda, Uppsala kungsäng och Slavsta föreslås.

Störst förändring föreslås i centrum och angränsande stadsdelar.

Det är viktigt att ett beslut om namnen och gränserna fattas. Ur medborgarperspektiv bör vi kommunicera en bild, inte två. Det finns ingen given nyckel, ingen teknisk bevisning, till stadsdelsindelning. Förslaget är en sammanvägning av historia, samtid och prognoser.

Innerstadsstrategin tecknar en bild av innerstaden med gränser som visar hög koncentration av stadsliv som fortsätter att utvecklas vilket i sin tur påverkar gränsdragningar för centrum och närmast omgivande stadsdelar. Den föreslagna stadsdelsindelningen följer den logiken. Nybyggnationen medför snabba och stora förändringar av stadsbilden över kort tid.

Flera historiska namn som inte syns inom nyckelkodområde, nivå 3, återkommer på lägre nivåer, exempelvis Petterslund och Almtuna. På så vis kan nyckelkodsområdena delvis vara bärare historiska namn.

En arbetsgrupp bestående av tjänstemän från stadsbyggnadsförvaltningen, lantmäterimyndigheten och kommunledningskontoret har diskuterat förslaget.

Behovet av att kunna redovisa statistik för delområden beträffande levnadsvillkor, bebyggelse och sysselsättning, behovet av planering, svårigheten att kommunicera två olika kartbilder och gränsdragningar, talar för en anpassning av stadsdelarna till nyckelkodsområden.

Vi sitt sammanträde den 26 november 2018 föreslog namngivningsnämndens arbetsutskott följande förändringar av kommunstyrelsens förslag

- Slottet föreslås åter ingå i Fjärdingen.
- Sjukhuset föreslås utgöra en egen stadsdel med namnet Akademiska sjukhuset.
- Gamla-Södra Gottsunda föreslås heta Södra Gottsunda.
- Uppsävja-Bergsbrunna föreslås heta Bergsbrunna då Uppsävja aldrig varit en egen stadsdel.
- Student- och institutionsområdet, som avgränsas av Kyrkogårdsgatan/Luthagsesplanaden/ Tiundagatan/ S:t Johannesgatan/Helsingforsgatan/Tartugatan/ Studentvägen/ Karlsrogatan/S:t Johannesgatan /Kyrkogårdsgatan föreslås bilda stadsdelen Studentstaden.

Stadsbyggnadsförvaltningens övriga synpunkter på förslaget:

- Kartbilden i underlaget uppger att röda gränser motsvarar gamla gränser vilket är felaktigt. De röda gränserna motsvarar gränserna i namngivningsnämnden förslag från 2016.
- Namnet Nyby-Nybygård har aldrig funnits som stadsdelnamn. Däremot namnet Nyby men utan fastställda gränser.
- Ekeby ligger idag inom stadsdelen Flogsta så det föreslagna namnet Flogsta-Ekeby är också det ett nytt namn men det omnämns inte i förslaget.
- Åskådliggör lägre NYKO-nivåer, med relevanta namn, på ett för medborgarna lättillgängligt sätt.

En mängd synpunkter på det föreslagna stadsdelsnamnet Gamla-Södra Gottsunda har inkommit och presenteras i bilaga sju.

Synpunkter från ledamöter finns i bilaga fyra och fem. Synpunkter från en tjänsteman från lantmäterimyndigheten utgör bilaga sex. Den 11 november 2018 inkom en skrivelse från Wardsaetra & Gutasunds-hembygdsförening med synpunkter gällande namn för Norra och Södra Gottsunda. Skrivelsen ligger som bilaga åtta. Den 11 november 2018 inkom även en skrivelse, från styrelsen för Södra Gottsunda villaägareförening, i vilken resultatet av enkät om stadsdelsnamnet för området presenteras. Skrivelsen ligger som bilaga nio.

Bifogas:

1. Yttrande över kommunstyrelsens förslag på ny stadsdelsindelning
2. Återremiss av förslag till ny stadsindelning (kommunstyrelsens arbetsutskott 2018-05-08 § 76)
3. Förklaringar till kommunstyrelsens förslag på stadsdelsindelning
4. Synpunkter från ledamot i namngivningsnämnden
5. Synpunkter från ledamot i namngivningsnämnden
6. Synpunkter stadsdelsindelning
7. Sammanställning av medborgarsynpunkter på kommunstyrelsens förslag till stadsdelsindelning
8. Ärende gällande namn för Norra och Södra Gottsunda.
9. Synpunkter på namnändring av Södra Gottsunda

Stadsbyggnadsförvaltningen

Mats Norrbom  
Stadsbyggnadsdirektör

Handläggare  
Helen Eriksson Lind

Datum  
2018-12-14

Diarienummer  
NGN-2018-0027

## FÖRSLAG

Kommunstyrelsen

### Yttrande över kommunstyrelsens förslag på ny stadsdelsindelning

Kommunstyrelsens arbetsutskott beslutade den 8 maj 2018 att remittera ärendet ny stadsdelsindelning till namngivningsnämnden för fortsatt beredning. Förslaget innebär en anpassning av stadsdelsgränser till nyckelkodsområden.

Kommunstyrelsens förslag innebär ett byte av stadens stadsdelsindelning till en indelning som inte helt bygger på de kulturhistoriska namnen utan utgår från statistiska planerings- och analysbehov. Förslaget till namngivning av den justerade stadsdelsindelningen är inte förenlig med god ortnamnsred som stadgas i 1 kap. 4 § Kulturmiljölagen (1988:950, ändrad 2013:548). I hänsynsparagrafen, som gäller såväl statlig som kommunal ortnamnsverksamhet, stadgas bl.a. att hävdvunna ortnamn inte ändras utan starka skäl, att påverkan på hävdvunna namn ska beaktas vid nybildning av ortnamn samt att vedertagna språkriktighetsregler ska iakttagas. Förslaget strider uppenbart mot detta genom att de nya namnen förändrar syftning, kombineras på ett sätt som bryter mot språkriktighet och hävd samt att de generellt strider mot den hävdvunna användningen av namnen i staden.

De premisser som givits namngivningsnämnden gör att nämnden i sitt arbete med nya stadsdelsnamn inte fullt ut kan följa hänsynsparagrafens intentioner.

Namngivningsnämnden har utifrån de förutsättningar som ges tagit fram ett förslag till yttrande över förslaget till ny stadsdelsindelning.

- Slottet föreslås åter ingå i Fjärdingen.
- Sjukhuset föreslås utgöra en egen stadsdel med namnet Akademiska sjukhuset
- Gamla-Södra Gottsunda föreslås heta Södra Gottsunda
- Uppsävja-Bergsbrunna föreslås heta Bergsbrunna då Uppsävja aldrig varit en egen stadsdel.
- Student- och institutionsområdet, som avgränsas av Kyrkogårdsgatan/Luthagesplanaden/ Tiundagatan/ S:t

Johannesgatan/Helsingforsgatan/Tartugatan/ Studentvägen/ Karlsrogatan/S:t Johannesgatan /Kyrkogårdsgatan föreslås bilda stadsdelen Studentstaden.

Övriga synpunkter på förslaget:

- Kartbilden i underlaget uppger att röda gränser motsvarar gamla gränser vilket är felaktigt. De röda gränserna motsvarar gränserna i namngivningsnämnden förslag från 2016.
- Namnet Nyby-Nybygård har aldrig funnits som stadsdelnamn. Däremot finns namnet Nyby men utan fastställda gränser.
- Ekeby ligger idag inom stadsdelen Flogsta så det föreslagna namnet Flogsta-Ekeby är också det ett nytt namn men det omnämns inte i förslaget.
- Åskådliggör lägre NYKO-nivåer, med relevanta namn, på ett för medborgarna lättillgängligt sätt.

Namngivningsnämnden tillstyrker i övrigt förslaget.

Namngivningsnämnden

Jan Ask (S)  
ordförande

Susanna Nordström  
nämndsekreterare

**SAMMANTRÄDESPROTOKOLL**

Sammanträdesdatum: 2018-05-08

## § 75

**Ny stadsindelning****Beslut**

Kommunstyrelsens arbetsutskott beslutar

**att** remittera ärendet till namngivningsnämnden för fortsatt beredning.**Sammanfattning**

Kommunfullmäktige beslutade vid sammanträde den 23 april 2018 att återremittera kommunstyrelsens förslag till ny stadsdelsindelning.

Kommunstyrelsens förslag till ny stadsdelsindelning föreslås remitteras till namngivningsnämnden för fortsatt beredning i enlighet med det yrkande som vann bifall vid kommunfullmäktiges sammanträde: att ärendet återremitteras och sänds ut på remiss till namngivningsnämnden och berörda föreningar som exempelvis Bergsbrunna vägförening och Danmarks hembygdsförening. Alliansen vill också se bättre kartunderlag inför beslutet.

**Beslutsgång**

Ordföranden ställer förvaltningens förslag till beslut mot avslag och finner att arbetsutskottet bifaller förslaget.

**Beslutsunderlag**

Förvaltningens skrivelse den 23 april 2018.

Kommunfullmäktiges beslut den 23 april 2018.



# Stadsdelar 2018

Sebastian Hedberg

Ledningsstöd

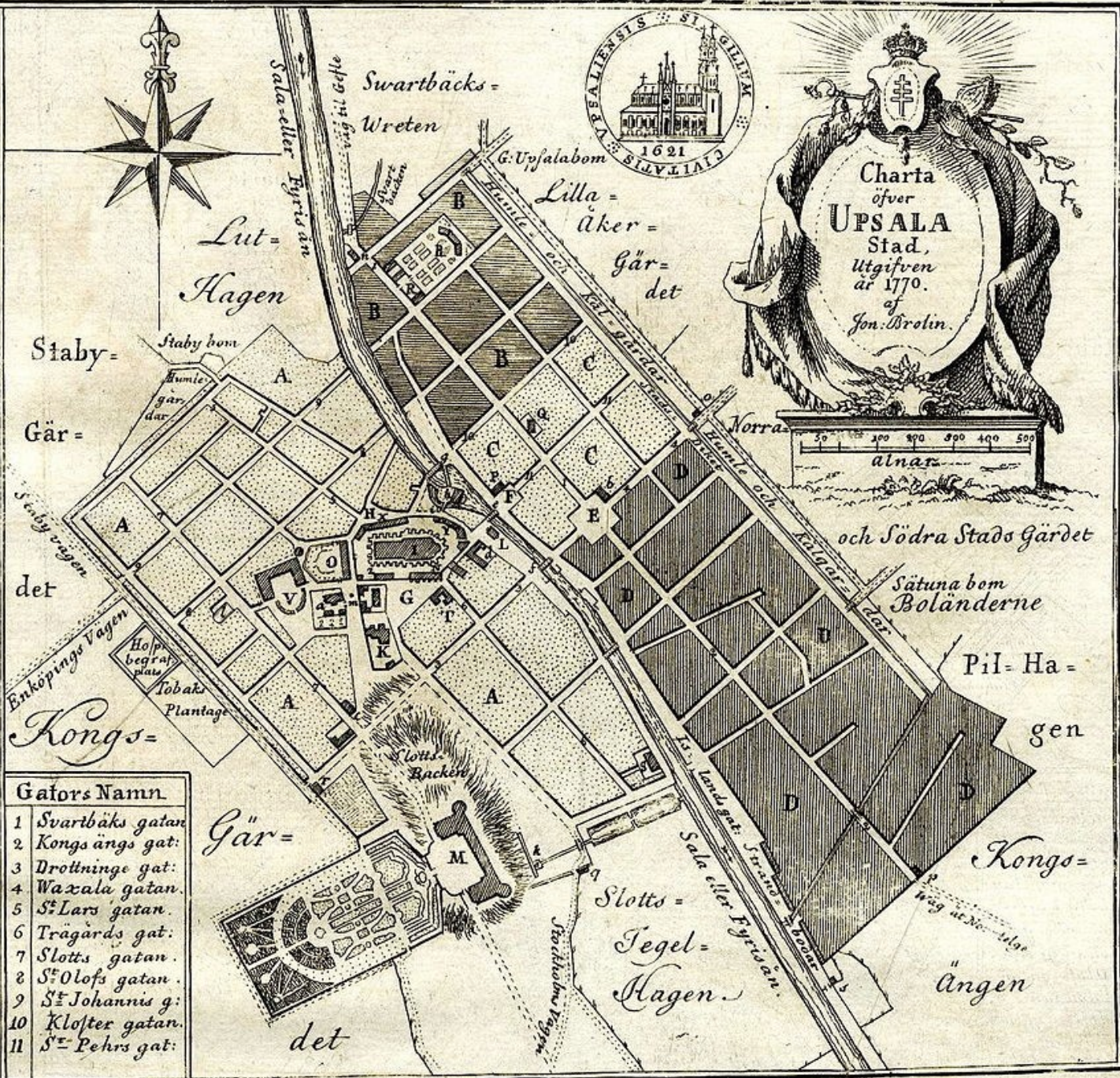
15 februari 2018

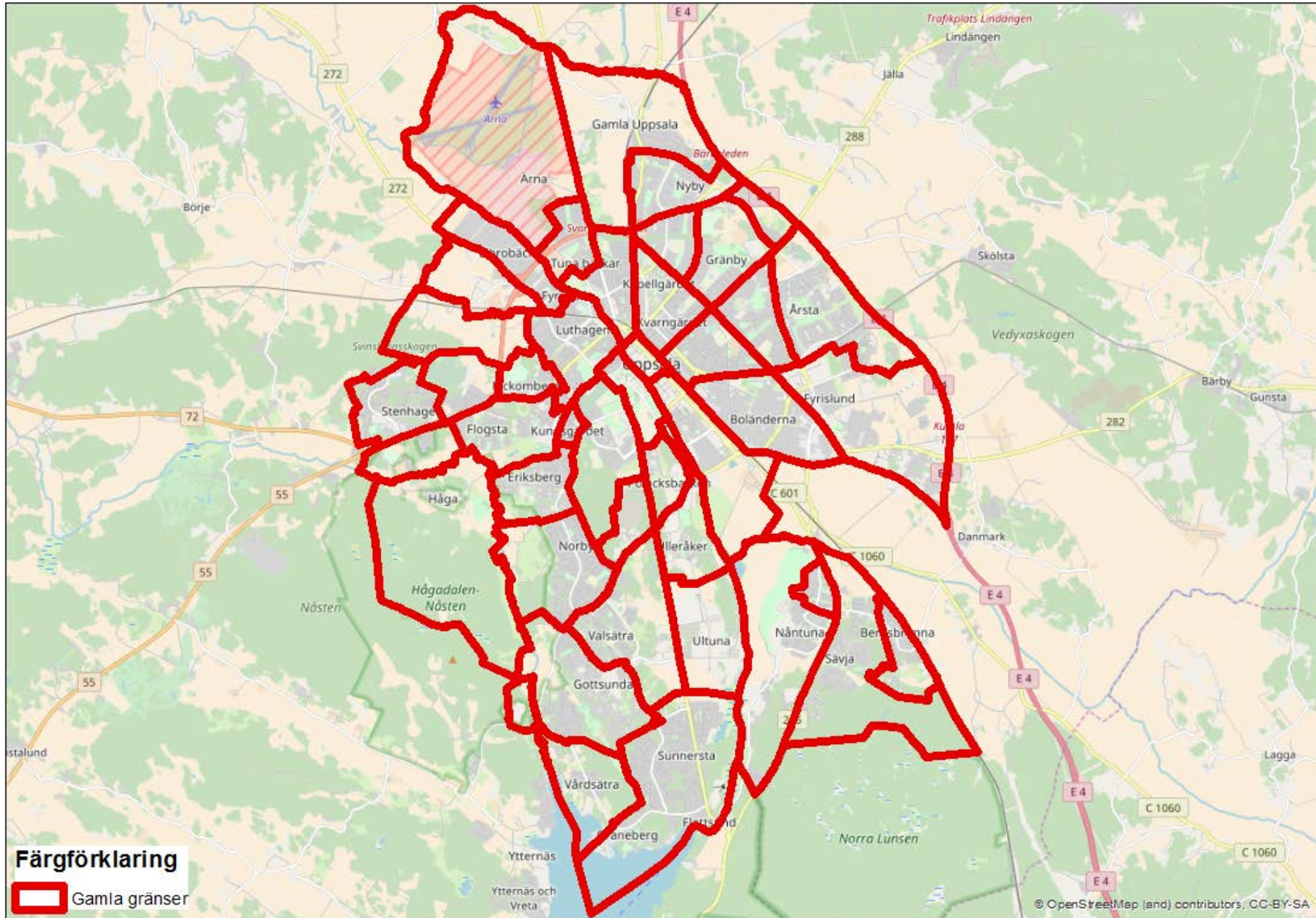


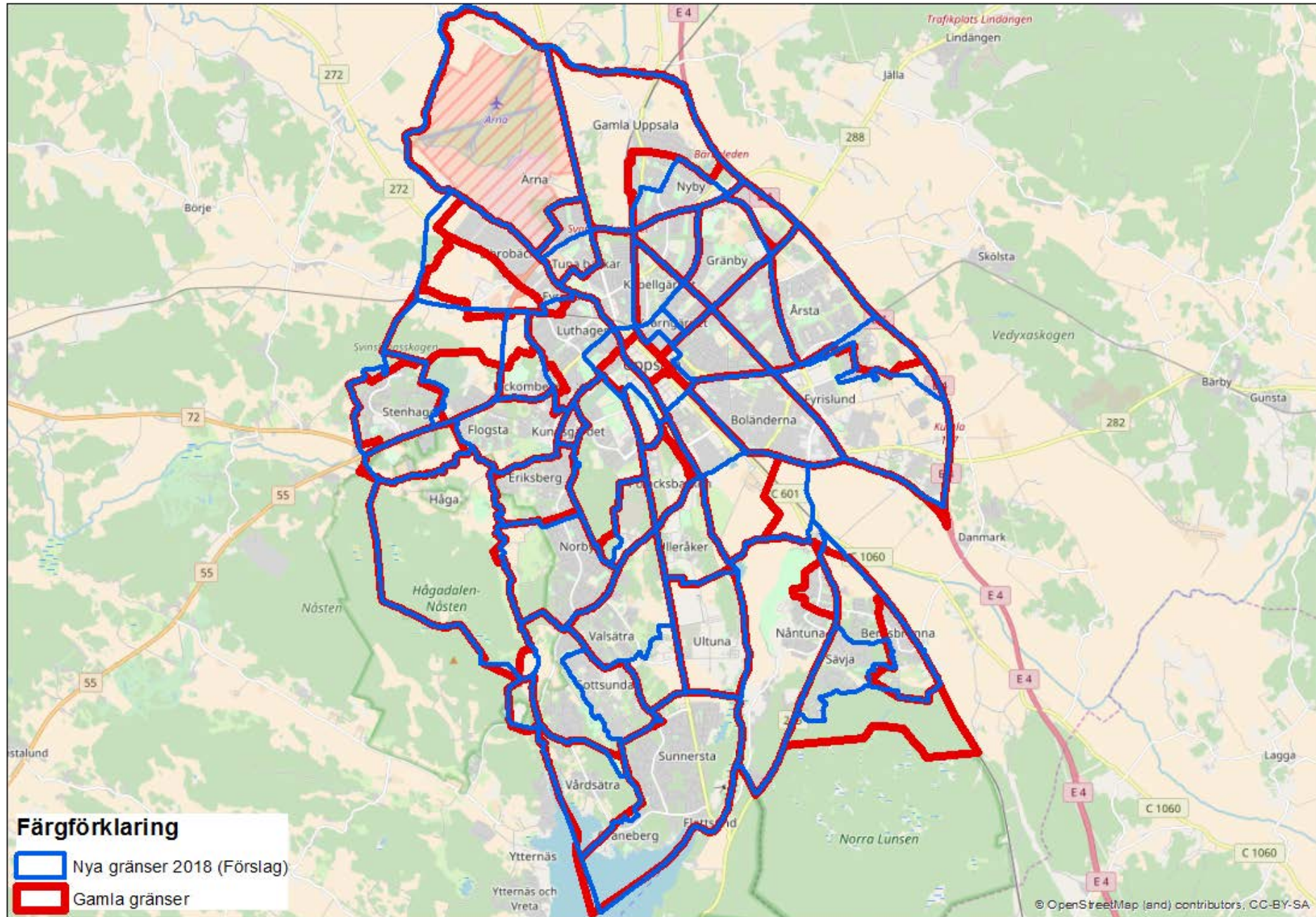
# Uttydning.

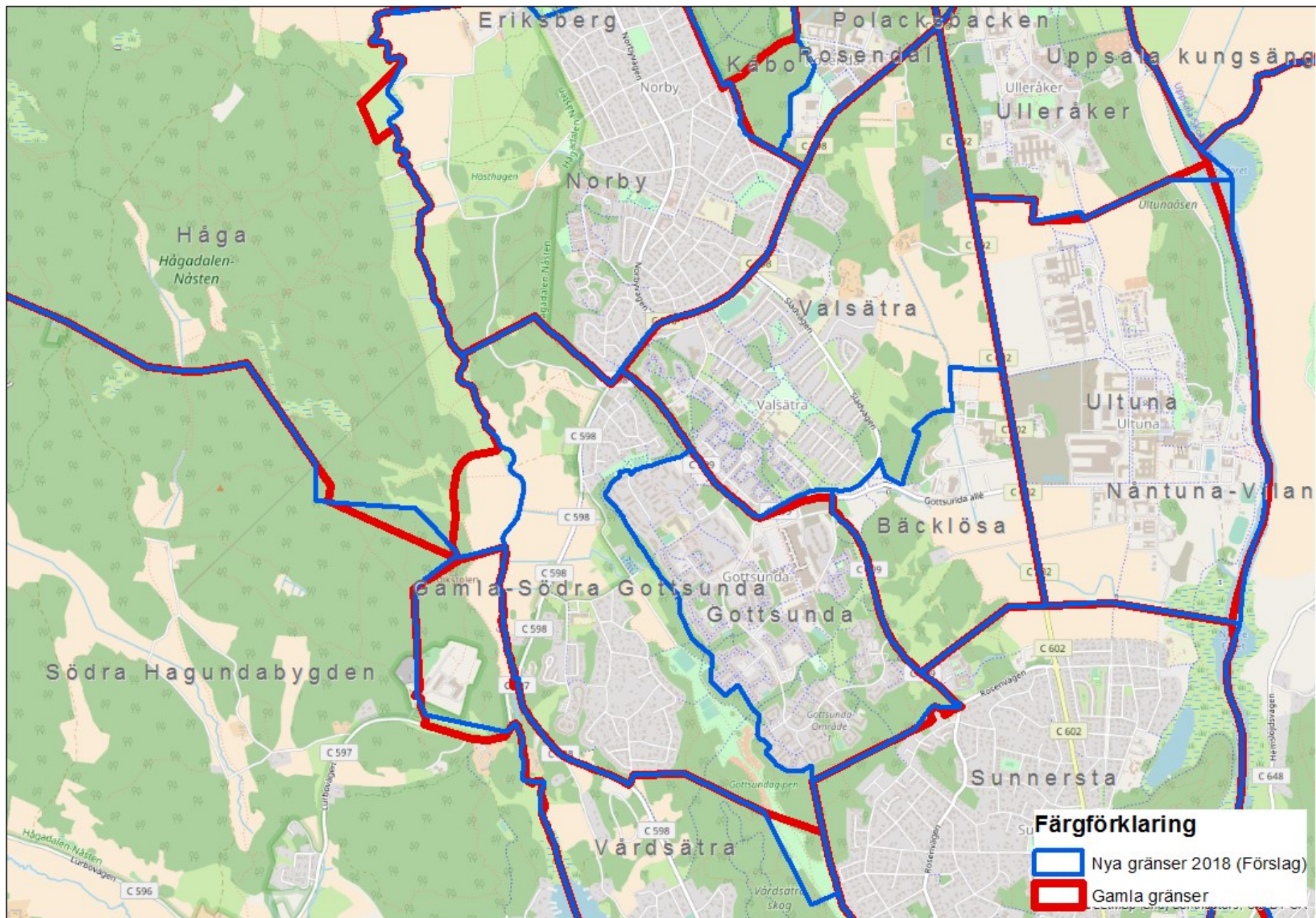
- A Slotts Rotan.
- B Swartbäcks Rot.
- C St Peders Rotan.
- D Wärfru Rotan.
- E Nya Torget.
- F Gamla Torget.
- G Riddare Torget.
- H Oxtorget.
- I Dörs kyrkan.
- K Bond kyrkan.
- L Hospitals kyrkan.
- M Kongl. Slottet.
- N Caroliniska Acad.
- O Gustavianka Acad.
- P Theatrum Economic.
- Q Observatorium Astr.
- R Botanisk Trädgård.
- S Laboratorium Chem.
- T Nosocomium.
- V Exceratü gården.
- X Consistorium Academicum.
- Y Cathedral Scholan.
- Z Bokauktionen.
- a Kamfären.
- a Archi Biskops Huset.
- b Stadens Rådhus.
- c Posthuset.
- d Hospitalet.
- e Dombron.
- f Nybron.
- g Qvarnspången.
- h Academie Qvarn.
- i S<sup>t</sup> Eric's Källa.
- k Slotts Källan.
- l Kamphaf.
- m Odens brun.
- n Swartbäcks Tullen.
- o Waxala Tullen.
- p Kongsängs Tullen.
- q Slotts Tullen.
- r Fierdings Tullen.
- s Sjö Tullen.

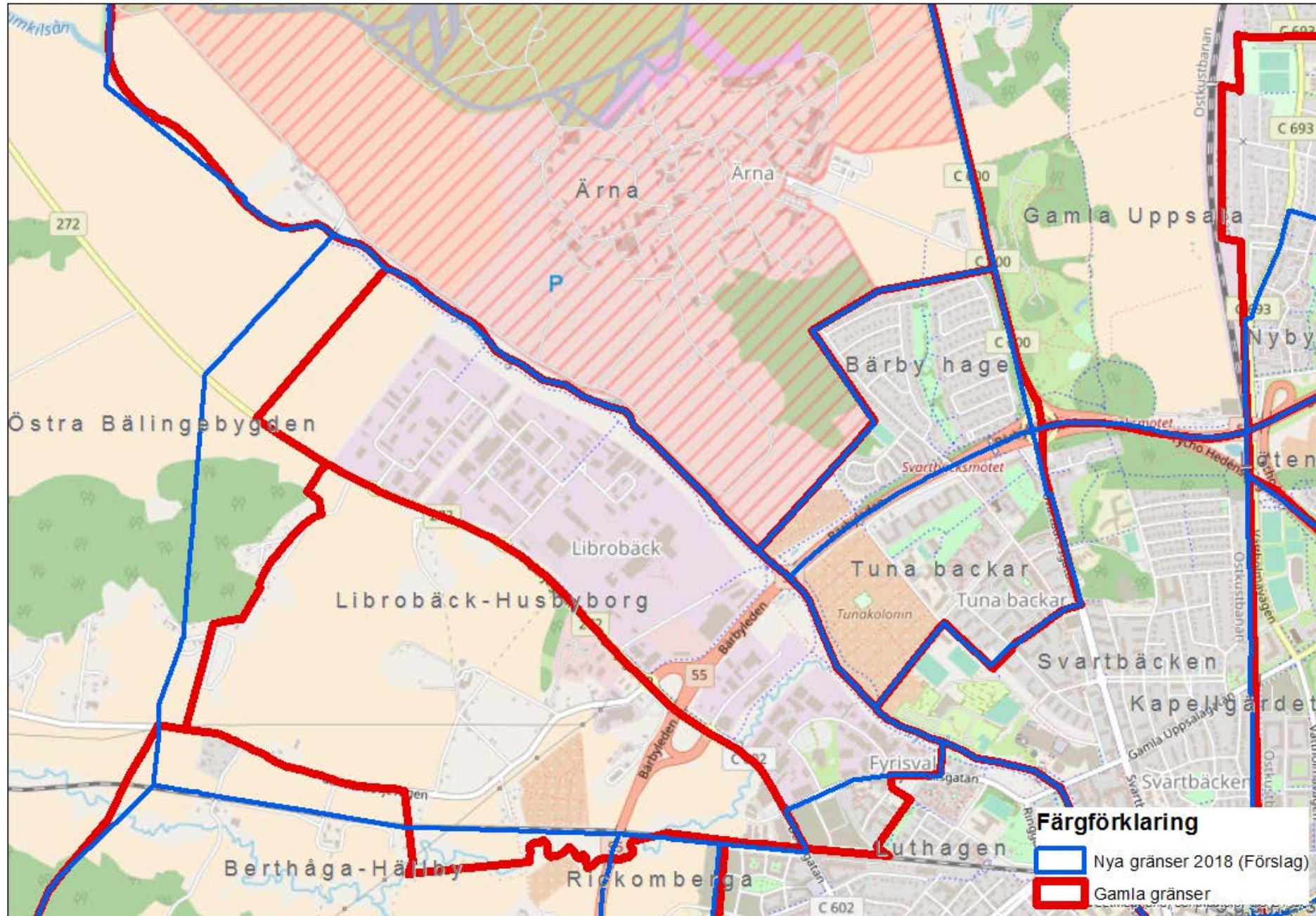
Gators Namn.	
1	Swartbäcks gatan.
2	Kongsängs gat.
3	Drottninge gat.
4	Waxala gatan.
5	S <sup>t</sup> Lars gatan.
6	Trädgård's gat.
7	Slotts gatan.
8	S <sup>t</sup> Olofs gatan.
9	S <sup>t</sup> Johannis g.
10	Kloster gatan.
11	S <sup>t</sup> Pehrs gat.

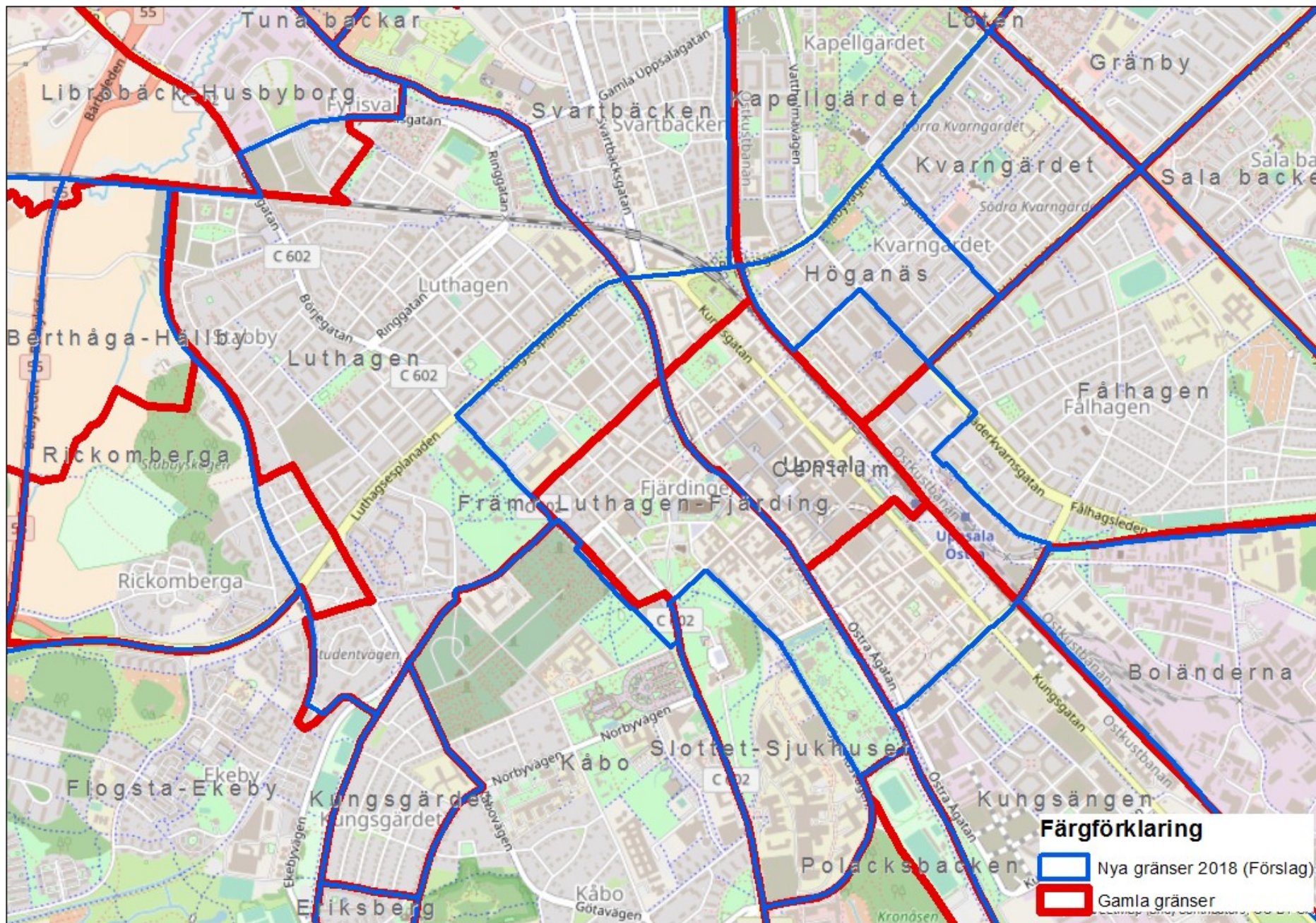


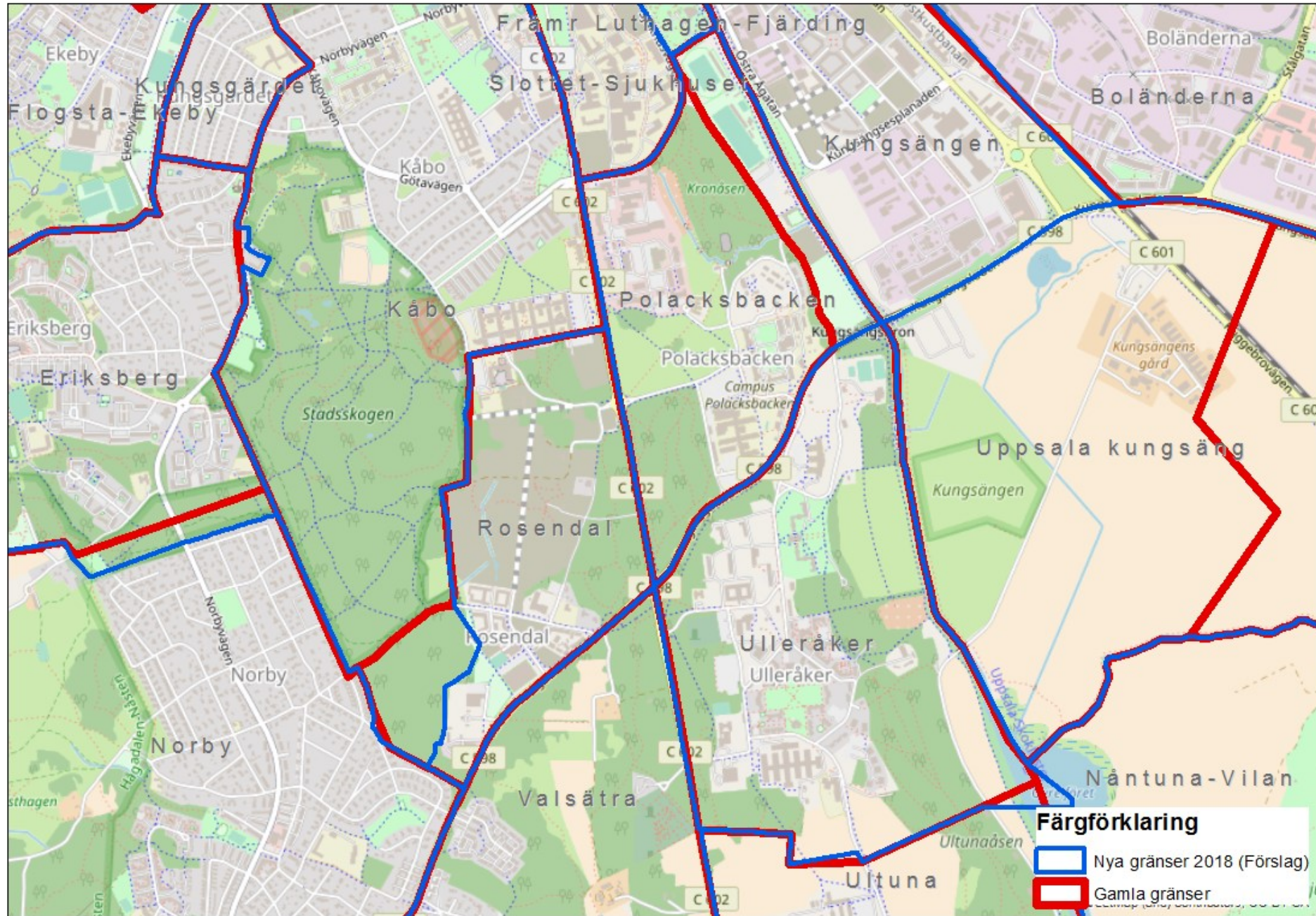


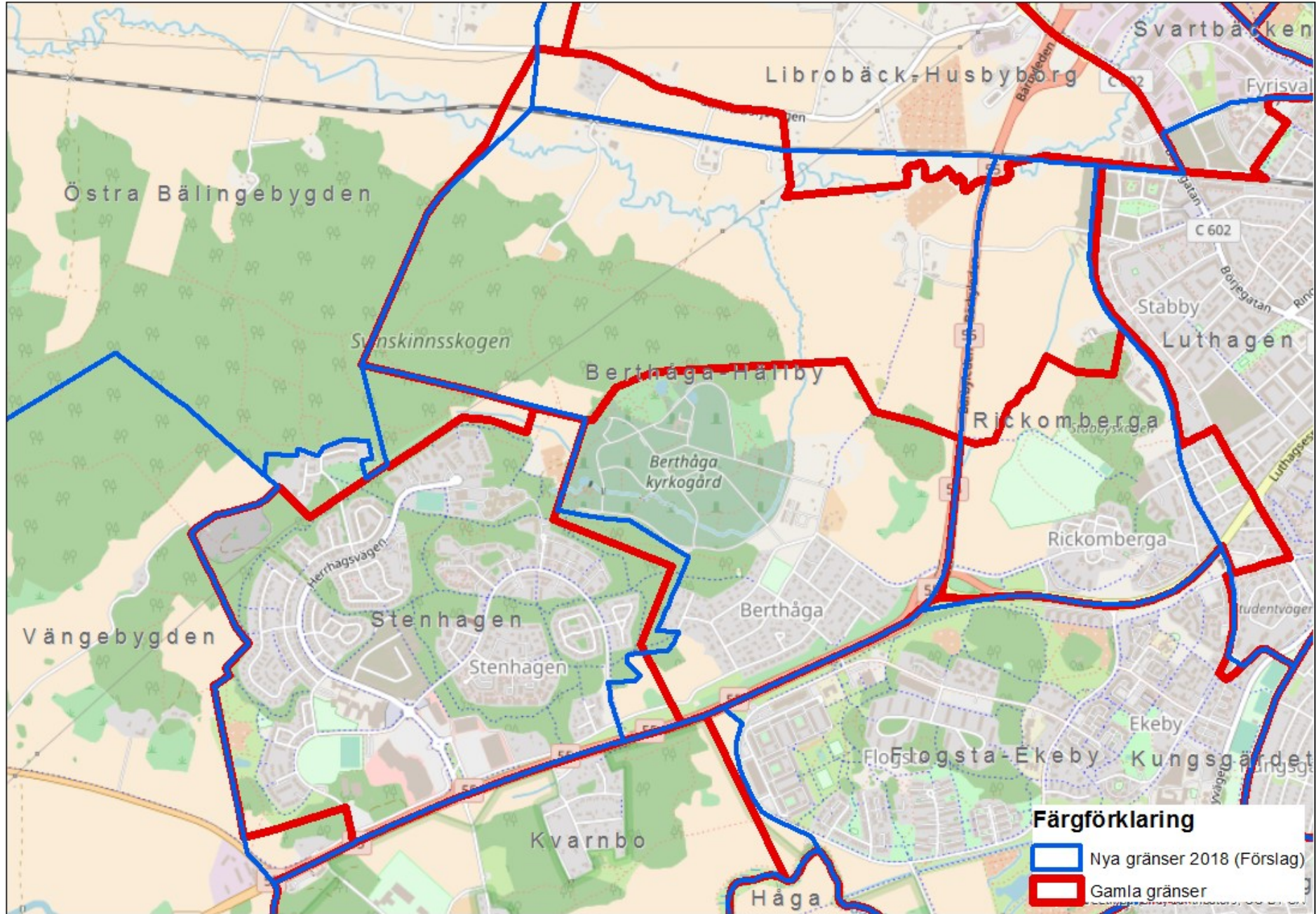




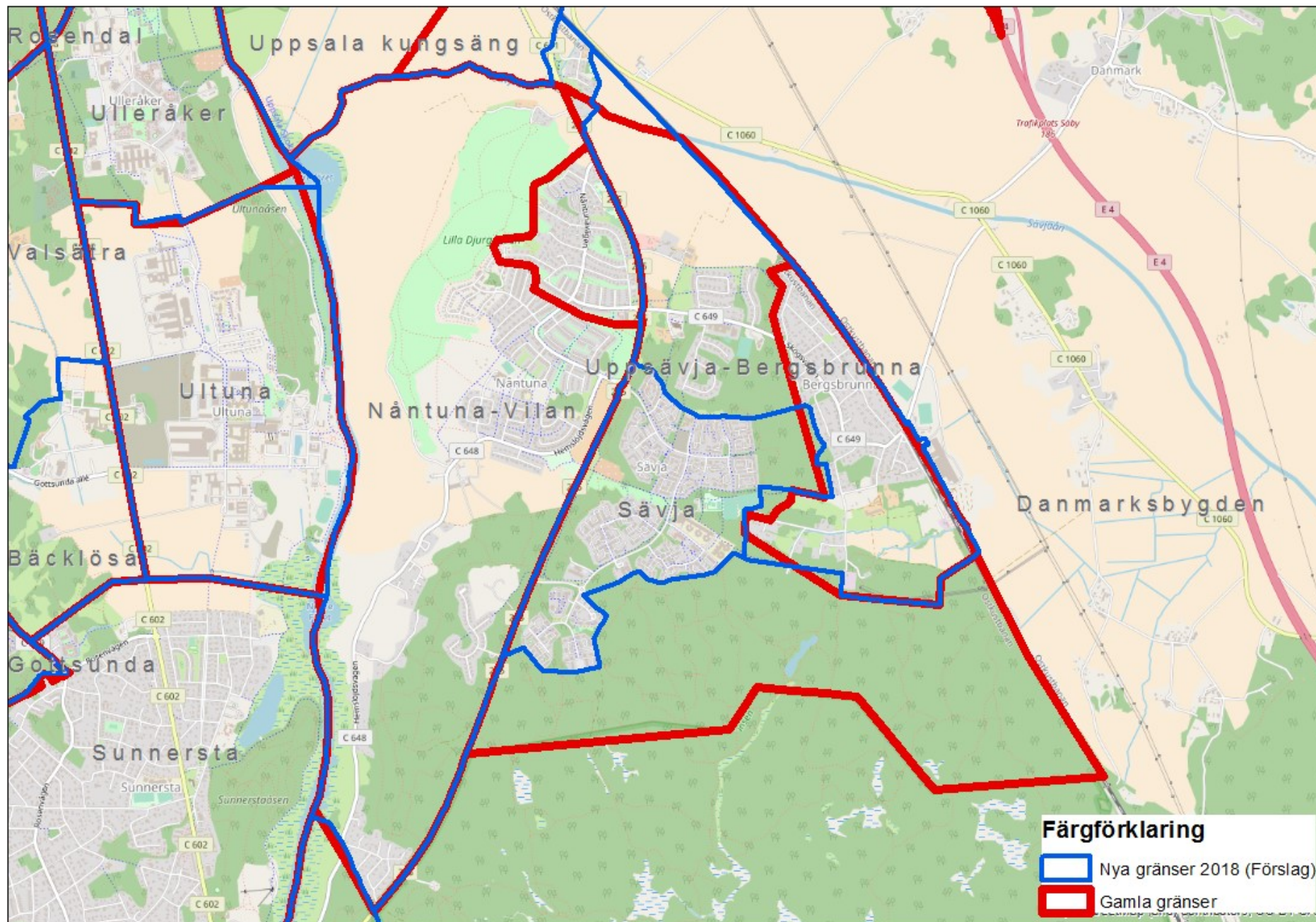


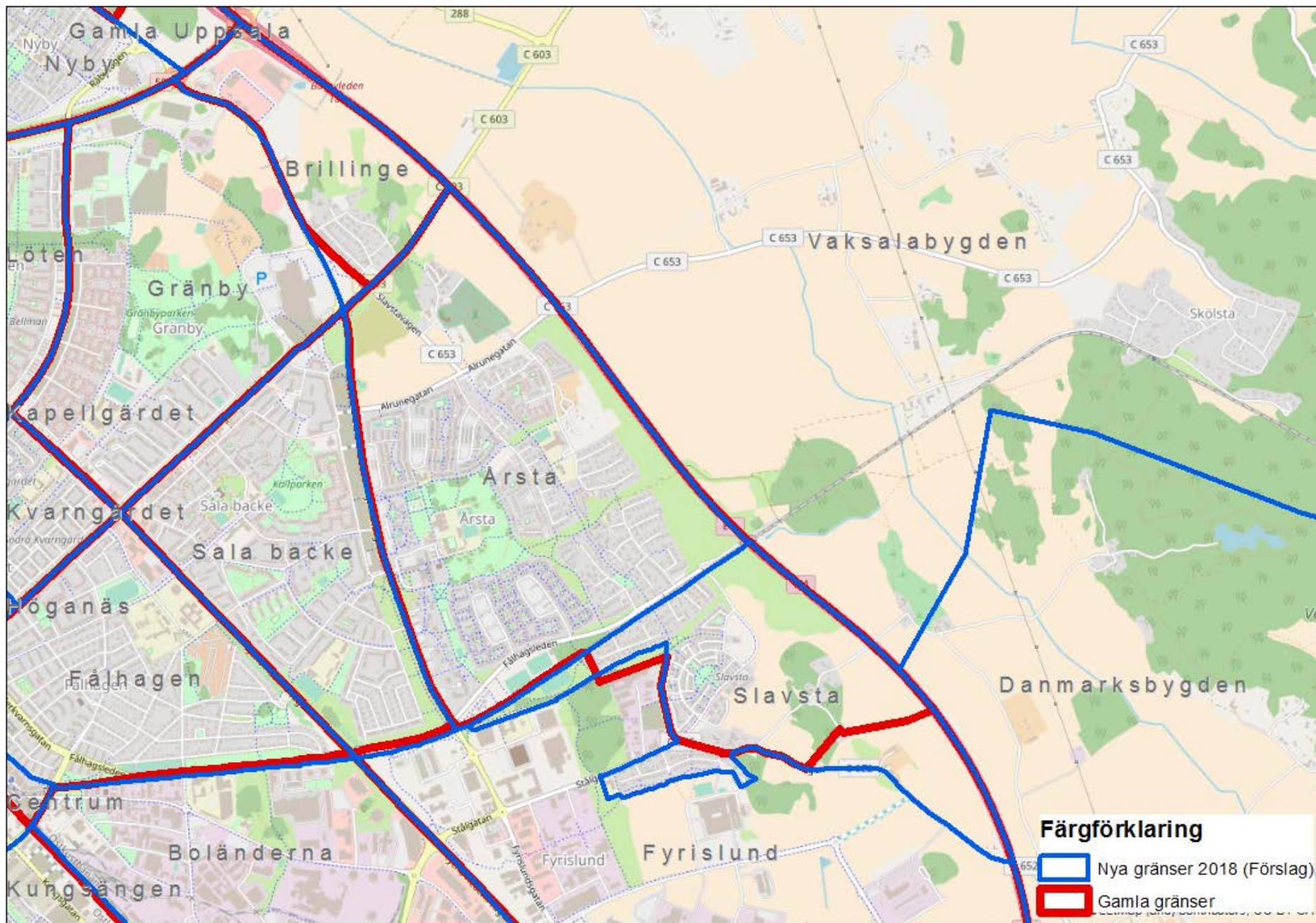












## Stadsdelsindelning 2018

Uppsalas nuvarande stadsdelsindelning är från 1982. Sedan dess har befolkningen vuxit med nästan 70 000 människor, staden har genomgått stora fysiska förändringar och många mycket mer kommer att ske i framtiden. För att möta denna utveckling behöver stadsdelsgränserna i Uppsala löpande uppdateras och för att låta arbetet framöver ske så effektivt som möjligt kopplas detta arbete in i arbetet med kommunens nyckelkodsområden (NYKO) som uppdateras på årsbasis.

I stadsdelsindelning 2018 har arbete lagts ned på att i möjligaste mån låta stadsdelsgränser reflektera olika områdens skilda karaktärer, bebyggelsemönster och historia. Men gränserna är också i stor grad kopplade till kommunens NYKO-områden. Detta för att säkra framtida förändringsarbete och stadsutveckling.

### Förändringar sedan 1982

Nedan följer en lista på vilka förändringar som har gjorts med stadsdelsgränserna sedan 1982 års områdesindelning.

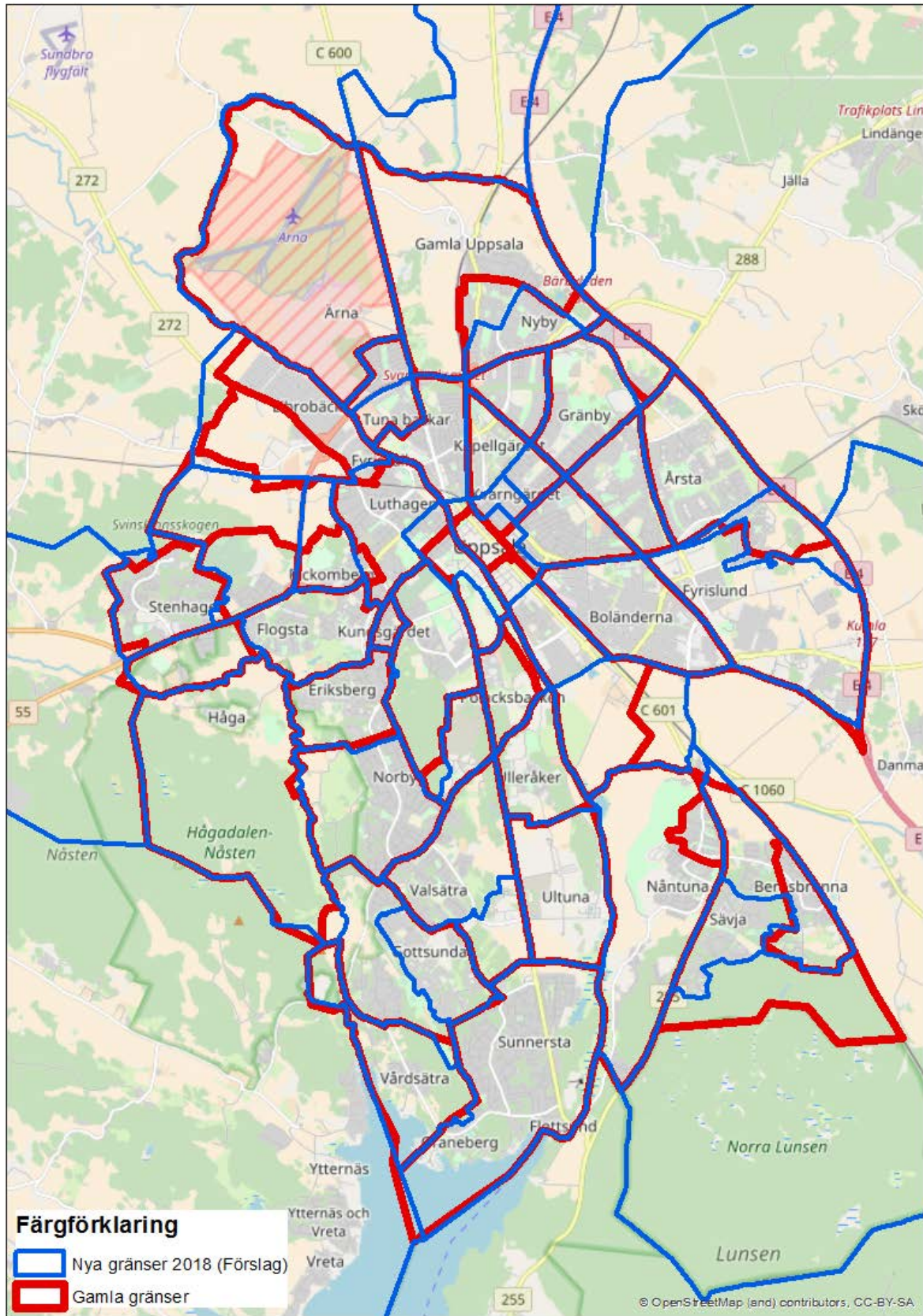
#### Nya stadsdelar

- Tuna backar norr om Bärbyleden bildar Bärby hage enligt nyckelkodsområde.
- Kvarngärdet delas i tre och bildar Höganäs, Kapellgärdet och Kvarngärdet.
- Nyby-Nybygård minskas i storlek och får namnet Nyby.
- Del av Luthagen från Luthagsesplanaden till Skolgatan ingår nu i Framre Luthagen Fjärdingen. Slottet och sjukhuset styckas av och utgör egen stadsdel.
- Slavsta styckas av från Årsta och tillkommer som egen stadsdel med gräns enligt nyckelkodsområde.
- Tidigare del av Kungsängen söder om Kungsängsleden och del av Damnarksbygden väster om riksväg 255 bildar Uppsala kungsäng med gräns enligt nyckelkodsområde.
- Rosendal tillkommer enligt nyckelkodsområde.
- Bäcklösa styckas av från Valsätra och bildar ny stadsdel.
- Gamla-Södra Gottsunda styckas av från Gottsunda och bildar ny stadsdel.
- Uppsävja-Bergsbrunna bryts ut från Sävja och bildar en egen stadsdel.

#### Förändrade gränser

- Gamla Uppsala blir större och anpassas efter nyckelkodsområde.
- Librobäck och Husbyborg slås samman.
- Luthagen utökas i norr med kvarteren Gimo och Klockaren.
- Centrum utökas med främre Svartbäcken från Råbyvägen i norr. I öster utökas centrum med de delar av Fålhagen och Kvarngärdet som är av innerstadskaraktär. Däribland Vaksala torg, Kvarngallerian och Stationsgatan. I söder utökas centrum ned till Strandbogatan enligt nyckelkodsområde.
- Rickomberga utökas i norr till att inkludera Stabby gårde. Delar av sydöstra Rickomberga övergår till Luthagen enligt nyckelkodsområdesgräns.
- Berthåga och Hällby slås ihop till Berthåga-Hällby och anpassas efter nyckelkodsområde. Hällby öster om riksväg 55 övergår i Rickomberga.

- Herrhagen inkluderas i Stenhagen. Gränsen mellan Stenhagen och Berthåga-Hällby justeras enligt nyckelkodsområde.
- Kvarnbo anpassas efter nyckelkodsområde.
- Håga anpassas efter nyckelkodsområde.
- Eriksberg anpassas efter nyckelkodsområde.
- Sävjas gräns i söder anpassas efter nyckelkodsområde.
- Norby anpassas efter nyckelkodsområde.
- Polacksbacken förändras enligt nyckelkodsområde. Inkluderar nu även Studenternas idrottsplats.
- Gränsen mellan Vårdsätra och Sunnersta anpassas efter nyckelkodsområde.
- Kuggebo tas in i staden enligt NYKO-gräns.
- Nantuna-Vilan får ett samlingsnamn. Anpassas efter nyckelkodsområde vilket även inkluderar Kuggebo.
- Ett antal andra gränser har genomgått mindre förändringar för att bättre följa naturliga avskiljare.



Figur 1. Förslag till nya stadsdelsgränser 2018

Handläggare  
Karl Nygren  
Helen Eriksson Lind

Datum  
2018-11-12

Diarienummer  
[Ange diarienummer]

## Bilaga 3: Förklaringar till KS förslag på stadsdelsindelning

### Nya stadsdelar

- **Tuna backar norr om Bärbyleden bildar Bärby hage enligt nyckelkodsområde.**  
Motivering: Bärbyledens ombyggnad och färdigställande avskiljer området. Bärby hage är ett renodlat och av stora vägar samt Ärna tydligt avgränsat småhusområde.
- **Kvarngärdet uppdelas och bildar Höganäs, Kapellgärdet och Kvarngärdet.**  
Motivering: Höganäs tillkom först, har förändrats organiskt över tid, och består i stor utsträckning av bostadsrätter. Kvarngärdet tillkom senare än Höganäs som en enhet, och bestod ursprungligen uteslutande av hyresbostäder. Kapellgärdet har den yngsta bebyggelsen. Området som avgränsas av Vattholmavägen, Gamla Uppsalagatan, Råbyvägen och Tycho Hedéns väg innehöll ursprungligen endast studentbostäder, huvudsakligen färdigställda under miljonprogrammet. Den senaste bebyggelsen ligger på gamla industriområdet, samt längs med Råbyvägen. Byggnationen tillhör helt olika epoker. Råbyvägen separerar Kapellgärdet från övriga delar.
- **Nyby mindre**  
Motivering: Där flerfamiljshusen och radhusen ligger finns ingen uppblandning med äldre bebyggelse. Väster och nordväst om Gamla Uppsalagatan utgör majoriteten fristående småhus, med uppblandning av äldre bostäder. Gamla Uppsalagatan är en barriär, i egenskap av matarled.
- **Del av Luthagen från Luthagesplanaden till Skolgatan ingår nu i Främre Luthagen Fjärdingen. Slottet och sjukhuset utgör egen stadsdel.**  
Motivering: Motsvarar gränser i Innerstadsstrategin. Norr om Luthagesplanaden finns inte samma typ av stadsliv. Sjukhuset behöver vara en separat enhet, en fristående enhet som den största arbetsplatsen i kommunen. Inga boende i det området.
- **Slavsta tillkommer som egen stadsdel med gräns enligt nyckelkodsområde.**  
Motivering: Slavsta är ett nyare bostadsområde än Årsta. Förlängningen av Fålhagsleden och Lämnakattens spår skapar en barriär.

- **Tidigare del av Kungsängen söder om Kungsängsleden och del av Danmarksbygden väster om riksväg 255 bildar Uppsala kungsäng med gräns enligt nyckelkodsområde.**  
Motivering: Utgör ingen del av tätortskaraktär. Få boende. I huvudsak ett verksamhetsområde vid Kungsängens gård. Kungsängsleden utgör en barriär. Väg 255 utgör gräns mot landsbygden.
- **Rosendal tillkommer enligt nyckelkodsområde.**  
Motivering: Området är nytt exploateringsområde. Gränsen anpassas till byggnation.
- **Bäcklösa bildar ny stadsdel.**  
Motivering: Området utgör nytt exploateringsområde.
- **Gamla-Södra Gottsunda bildar ny stadsdel.**  
Motivering: Planeringsparadigm, området hänger inte ihop vägmässigt med Gottsunda (stadsdelen med främst flerbostadshus, som härstammar från miljonprogrammet). Gamla bostäder och nyare men inga enklaver från miljonprogrammet men inget från miljonprogrammet.
- **Uppsävja-Bergsbrunna bildar en egen stadsdel.**  
Motivering: hör trafikmatarmässigt ihop, medan båda delarna saknar direkta vägkopplingar till Sävja. Företrädesvis småhus av varierande tillkomst. Uppsävja byggdes innan Sävja, utifrån andra planideal.

### Förändrade gränser

- **Librobäck och Husbyborg slås samman.**  
Motivering: Järnvägen är vattendelaren söderut. Är verksamhetsområde. Planer för utökad verksamhet i Husbyborg. Båda delarna ligger inom stadsväven enligt ÖP2016.
- **Luthagen utökas i norr med kvarteren Gimo och Klockaren.**  
Motivering: Det har tillkommit bostäder i kvarteret som hör samman med byggnation i Luthagen och inte med Librobäcks verksamhetsområde.
- **Centrum utökas med främre Svartbäcken från Råbyvägen i norr. I öster utökas centrum med de delar av Fålhagen och Kvarngärdet som är av innerstadskaraktär. Däribland Vaksala torg, galleria Kvarnen och Stationsgatan. I söder utökas centrum ned till Strandbodgatan enligt nyckelkodsområde.**  
Motivering: Innerstadskaraktär och stadsliv präglar hela området. Naturliga och byggda barriärer utgörs av Fyrisån, Råbyvägen och Väderkvarnsgatan. Närhet till resecentrum förenar. Mer verksamhet sydväst om Väderkvarnsgatan. Bostäder men

ingen verksamhet nordöst om Frodeparken. Centrum sträcker sig till Strandbodgatan. Där upphör stadslivet. Stor del av kvarvarande verksamhetsyta söder om Strandbodgatan.

- **Rickomberga inkluderar Stabby gårde. Delar av sydöstra Rickomberga övergår till Luthagen enligt nyckelkodsområdesgräns.**  
Motivering: I sydväst vid Studentstaden är det anpassat till byggnation. Ingen bor inom Stabby gårde. Kan ligga i Luthagen eller Rickomberga men bör inte delas upp. Gränsen i banvallen.
- **Berthåga och Hällby slås samman till Berthåga-Hällby och anpassas efter nyckelkodsområde. Hällby öster om riksväg 55 övergår i Rickomberga.**  
Motivering: Väg 55 utgör en barriär.
- **Herrhagen inkluderas i Stenhagen. Gränsen mellan Stenhagen och Berthåga-Hällby justeras enligt nyckelkodsområde.**  
Motivering: Närmare fastighetsgränsen för kyrkogården. Herrhagen är trafikmatad endast från Stenhagen, inte från landsbygden. Namnet Herrhagen finns på lägre NYKO-nivå.
- **Kvarnbo anpassas efter nyckelkodsområde.**  
Motivering: Gränsen mot Flogsta går i matarvägen.
- **Håga anpassas efter nyckelkodsområde.**  
Motivering: Anpassning av gräns till Hågaån.
- **Eriksberg anpassas efter nyckelkodsområde.**  
Motivering: Anpassning av gräns till nybyggnation.
- **Sävjas gräns i söder anpassas efter nyckelkodsområde.**  
Motivering: Anpassat till bebyggelsegräns gentemot Lunsen.
- **Norby anpassas efter nyckelkodsområde.**  
Motivering: Anpassning till bebyggelsen i Norby och Hågaån.
- **Polacksbacken förändras enligt nyckelkodsområde. Inkluderar nu även Studenternas idrottsplats.**  
Motivering: Hör samman med Kapområdet. Kungängsleden är en barriär.
- **Gränsen mellan Vårdsätra och Sunnersta anpassas efter nyckelkodsområde.**  
Motivering: Följer bebyggelsen. Nybyggnation.



- **Nåntuna-Vilan får ett samlingsnamn. Anpassas efter nyckelkodsområde vilket även inkluderar Kuggebro.**

Motivering: Kuggebro ligger närmast bebyggelsen i Nåntuna-Vilan.

Nåntuna är dignitetsmässigt det stora. Vilan finns på lägre NYKO-nivå.

Har byggts samman.

Till grund för en stadsdelsindelning i Uppsala bör historiskt framväxta stadsdelar ligga. Hänsyn bör även tas till de stadsdelar och gränser som finns i uppsalabornas medvetande. Det är olyckligt att lägga statistiska, konstruerade områden (NYKO-områden) till grund för en stadsdelsindelning.

En annan viktig aspekt är namngivningen av stadsdelar. Denna bör vara tydlig och språkligt korrekt och följa Kulturmiljölagens skrivelse 1 kap. 4§ om god ortnamnsred. Att företa en helt ny stadsdelsindelning utan att ta hänsyn till lagens skrivelse om att hävdvunna ortnamn inte ändras utan starka skäl är mycket olyckligt. Dessutom bör otympliga namn bestående av namnen på två olika nuvarande stadsdelar (av typen Librobäck-Husbyborg) enligt min mening undvikas, också av den anledningen att det är otroligt att kommuninnevånarna till vardags skulle nyttja dessa.

Här följer nu – utifrån resonemanget ovan – mina kommentarer i detalj på det presenterade förslaget och mina förslag på gränser när dessa avviker från detta. Stadsdelar som jag ej nämner är jag införstådd med enl. förslaget:

- Gränsen mellan Svarbäcken och Centrum förblir som nu Skolgatan
- Gränsen mellan Centrum och Kungsängen förblir som nu Bangårdsgatan
- Librobäck och Husbyborg fortsätter att vara två olika stadsdelar
- Gränsen mellan Luthagen och Librobäck går som i förslaget från maj 2016 genom Klockarparken
- Berthåga och Hällby fortsätter att vara två olika stadsdelar (gränsen mellan Hällby och ny stadsdel Stabby justeras enl. nedan)
- Stabby inrättas som ny stadsdel. Gränserna blir Bärbyleden-genom Stabbyfältet och Stabbyskogen (enl. gränsen mellan Otto Myrberg och Stabby på NYKO-nivå 5)-Tiundagatan-Stabby allé-Börjegatan-Dalabanan (järnväg)-Bärbyleden
- Rickombergas gränser förblir som i förslaget från maj 2016 (med gräns i Tiundagatan i väster samt i S:t Johannesgatan i söder) med undantag för justering mot ny stadsdel Stabby i norr enl. ovan
- Rackarberget införs som ny stadsdel inkluderande studentområdena Rackarberget, Studentstaden, Studentvägen och Triangeln. Gränserna utgörs av Luthagesplanaden-Tiundagatan-S:t Johannesgatan-Helsingforsgatan-Tartugatan-Karlsrogatan-S:t Johannesgatan-Kyrkogårdsgatan-Luthagesplanaden
- Stadsdelen Luthagen behåller sina gränser som i förslaget från maj 2016 mot stadsdelen Fjärdingen (Skolgatan). En stadsdel Främre Luthagen-Fjärdingen införs ej
- Stadsdelen Fjärdingen behåller sina gränser som nu. En stadsdel Slottet-Sjukhuset införs ej
- Flogsta och Ekeby görs till två olika stadsdelar. Gräns blir Flogstavägen
- Stadsdelen Gottsunda innefattar även Norra Gottsunda (dock ej Södra Gottsunda jfr nedan)

-Den föreslagna nya stadsdelen med det otympliga namnet Gamla-Södra Gottsunda byter namn till Södra Gottsunda, då Norra Gottsunda förs till stadsdelen Gottsunda

-Nåntuna och Vilan fortsätter att vara två olika stadsdelar som i förslaget från maj 2016

-Sävja och Bergsbrunna fortsätter att vara två olika stadsdelar med gräns som i förslaget från maj 2016

-Kungsängens gård avskaffas som stadsdel och inlemmas i stadsdelen Kungsängen

Om man nu verkligen vill koppla Uppsalas stadsdelsindelning till statistiska parametrar som NYKO-områden, vore det bättre att förändra NYKO-områdenas utseende och anpassa dem efter stadsdelarnas gränser istället för tvärtom. Vad gäller vissa problematiska föreslagna stadsdelar kunde kanske förändringar av nivåindelningen i NYKO avhjälpa. Man skulle kanske kunna göra om områden från att vara NYKO-nivå 3 (den nivå som kopplas till stadsdelsindelningen) till att bli NYKO-nivå 4, som ju ej är relevant för stadsdelsindelningen. Så kunde t.ex. områden som Slottet-Sjukhuset eller Kungsängens gård flyttas från NYKO-nivå 3 till NYKO-nivå 4 och därmed inte behöva beaktas vid indelningen av stadsdelar.

När en stor förändring som denna som kommer att påverka uppsalabornas uppfattning av sin stad under lång tid framöver genomförs vore det på sin plats att kommunen anordnar medborgardialoger och/eller genomför webbenkäter där uppsalaborna får en möjlighet att uttrycka sina åsikter i frågan och att dessa åsikter sedan tas i beaktande i den vidare processen kring att arbeta fram en ny stadsdelsindelning av staden istället för att försöka genomdriva ett förslag framtaget i första hand av tjänstemän och främst avsett att fungera för statistiker inte kommuninnevånarna.

Slutligen kan jag bara konstatera att statistiker uppenbarligen har behov av en annan indelning av staden för sina syften än stadens invånare. Det är min bestämda uppfattning att det är den senare gruppens behov som skall vara avgörande vid en indelning av Uppsala i olika stadsdelar.

Uppsala som ovan



Daniel Solling (C)

## Bilaga 5

### Synpunkter kring förslaget om förändrad/nya stadsdelsgränser

Efter att jag nu som ledamot beretts tillfälle inkomma med synpunkter på det förslag om ändrad stadsdelsindelning som Namngivningsnämnden behandlade vid sitt sammanträde den 24 september, får jag anföra följande:

- Behovet av en översyn av stadsdelsindelningen är väl motiverad liksom det sätt som präglat arbetet med den. Kopplingen till kommunens NYKO-områden framhålls av framtida planeringsskäl vara viktig, vilket är förståeligt, men får enligt min mening inte alltid bli styrande och avgörande. Hänsynen till historia och tradition måste understundom tillåtas ta över. Särskilt i miljöer av högt kulturhistoriskt värde och som är identitetsbärare för vår stad. Av det skälet ifrågasätter jag bildandet av den nya stadsdelen Slottet. Slott och Domkyrka hänger historiskt/politiskt samman som ett uttryck för det världsliga och andliga regementet och maktbalansen dessa emellan. När det gäller sjukhuset, kan också historiska skäl anföras till stöd för oförändrad tillhörighet, då det nuvarande Ekermanska huset intill Gustavianum en gång var embryot till Akademiska sjukhuset liksom Helge And's huset vid Fyris torg, som inhyste ett av domprosten och mecenaten Andreas And inrättat vårdhem för fattiga och sjuka. Åren 1712 -1811 inrymdes verksamheten i det hus som senare kom att bli hotell Gillet fram till början av 1970-talet.
- Den nu gjorda översynen väcker också en principfråga om stadsdelars geografiska utbredning och omfattning. Inom Uppsala tätort kan som exempel pekas på Luthagen, som trots den föreslagna nya avgränsningen mot Främre Luthagen/Fjärdingen är omfattande. Här vore det naturligt att student/institutionsområdet, som avgränsas av Kyrkogårdsgatan/Luthagesplanaden/Studentvägen/Krongatan/Villavägen/S:t Johannesgatan fick bilda en ny stadsdel, som skulle kunna ta upp den allmänt använda benämningen på större delen av området - Rackarberget alternativt Studentstaden. Den föreslagna nya stadsdelen Slottet är ett talande exempel på motsatsen. En insulär skapelse utan anknytning till den omgivande historiska kontexten.
- När det så –slutligen- det gäller nya/ändrade namn på stadsdelarna, bör den föreslagna nya stadsdelen Gamla- Södra Gottsunda heta Gamla Gottsunda, då det bättre återspeglar bakgrunden till de från början etablerade egnahems/fritidshusområdena Norra Gottsunda och Södra Gottsunda.

Med vänliga hälsningar

Anders Karlberg (m)

### Synpunkter på tjänsteskrivelse ang stadsdelsindelning

För Uppsala gäller till skillnad från de flesta andra städer i Sverige ett speciellt förhållande mellan stadsdelar och fastighetsbeteckningar. Vid fastighetsbeteckningsreformen i slutet av 1960-talet föreslog Gatunamnskommittén Stadsfullmäktige att införa sk traktnamn som skulle ingå i fastighetsbeteckningarna. Traktnamnen skulle i princip vara stadsdelsnamn men ha en viss storlek vilket gjorde att man slog ihop tex Fålhagen, Almtuna och Petterslund till Fålhagen. Fastighetsregisterbeteckningarna i den nya trakten Fålhagen blev av typen Fålhagen 41:12.

Ungefär 10 år senare föreslog Namnberedningen Kommunfullmäktige att traktnamnen skulle utgöra stadsdelsnamn vilket ledde till beslut 1982. Anledningen till det senare beslutet var att det blev aktuellt att datorisera Uppsalas adresregister och stadsdel skulle vara en del av adressen.

När man ändrar stadsdelsnamn och gränser för stadsdelar skall adresregistret ajourföras av Lantmäterimyndigheten som för detta register. Lantmäterimyndigheten ser därför gärna att förändringarna blir så få som möjligt.

Som ovan nämnts har fastigheterna inom en stadsdel, med några undantag, samma traktnamn som stadsdelsnamnet i registerbeteckningen. Traktnamnet blir därigenom lokaliserande.

Om man för framtiden låter stadsdelarna följa indelningen i NYKO-områden förlorar man en del av fördelarna med beteckningsreformen. Jag anser att NGN bör känna till detta, annars kan det komma som en obehaglig överaskning efteråt om det kommer kritik om att det är förvirrande med fastighetsbeteckningar som inte överensstämmer med stadsdelsnamnet.

Med detta sagt anser jag att fördelarna med att anpassa stadsdelarna till nyckelkodsområden är större än nackdelarna framför allt ur planeringssynpunkt och för att få en enda kartbild över stadsdelarna i Uppsala.

Några justeringar i förslaget bör göras:

Några stadsdelar föreslås slås samman och få dubbelnamn. Det är en nackdel med två namn i de flesta sammanhang och man förlorar i information när man slår ihop stadsdelar. Om tex något har hänt eller skall hända i Berthåga får man en noggrannare angivelse av platsen för händelsen om man anger det namnet än om man i stället anger Berthåga -Hällby.

Uppsävja har inte varit en stadsdel och bör höra till Sävja. Bergsbrunna har en egen historia.

Librobäck och Husbyborg bör vara två stadsdelar. Skiljs åt av stor väg.

Om man skall införa en ny stadsdel för student/institutionsområdet bör det väl begränsas även av Tiundagatan och Karlsrogatan och inte Villavägen. För mig är Studentstaden ett större område än Rackarberget.

Det är bra att spara namn på gamla stadsdelar på lägre nivå i NYKO-systemet men att sprida lägre NYKO-nivåer till allmänheten innebär risk för oklarheter om vad som är stadsdel eller inte. Om de boende i Almtuna börjar använda detta namn, som då inte finns på några kartor, i stället för Fålhagen, uppstår lätt förvirring av vad som gäller.

Namnet Gamla-Södra Gottsunda är onödigt långt och tungt. Eftersom området omfattar både Södra och Norra Gottsunda borde Västra Gottsunda bli det bästa eftersom stadsdelen ligger väster om Gottsunda.

Peter Medin 2018-11-06

Handläggare  
Helen Eriksson Lind

Datum  
2018-11-26  
Rev. 2018-12-04

Diarienummer  
NGN-2018-0027

Namngivningsnämnden

## **Bilaga 7: Sammanställning av medborgarsynpunkter på kommunstyrelsens förslag till stadsdelsindelning**

Medborgarsynpunkter har inkommit, de flesta via kommuninfo, sannolikt som en rektion på en artikel i webbtidningen 25 Uppsala.se, angående kommunstyrelsens förslag på stadsdelsindelning.

En sammanfattning av synpunkterna:

- Att Södra Gottsunda byter namn till Graneliden.
- Att Gamla Gottsunda, Södra Gottsunda och delar av Pattons hage bildar Gamla Gottsunda alternativt Djurgårdsbacken eller Ekebo backen.
- Fem personer förslår att Gamla-Södra Gottsunda får namnet Gamla Gottsunda.
- Södra Gottsunda, Gamla Gottsunda och Pattons hage föreslås heta Vårdsunda eller Gottsunda hage.
- Södra Gottsunda, Gamla Gottsunda och Pattons hage föreslås heta Gamla Uppsala, Ekebobacken eller Djurgårdsbacken.
- Södra Gottsunda föreslås heta Gottsundagipen.
- Södra Gottsunda föreslås heta Gamla Gottsunda
- Att Gamla Gottsunda, Södra Gottsunda och Vårdsätra slås samman till Vårdsätra.
- Två personer föreslår att Södra Gottsunda och Norra/Gamla Gottsunda får det gemensamma namnet Gottsunda gård.
- Fyra personer föreslår att Gamla och Södra Gottsunda ges namnet Eksätra, Gipen, Stora Djurgården eller Raben.
- Att Södra Gottsunda ges namnet Norra Vårdsätra alternativt Gutasund.

- Att Gamla Gottsunda, Södra Gottsunda och Pattons hage ges namnet Västra Gottsunda.
- Gamla-Södra Gottsunda får namnet Gamla Gottsunda Södra Gottsunda
- Att Södra Gottsunda får namnet Graneliden.
- Att Gamla-Södra Gottsunda får namnet Gamla Gottsunda.
- Att Södra Gottsunda ges namnet Eksätra eller Vårdsätra.



## Ärende gällande namn för Norra och Södra Gottsunda.

Vår hembygdsförening, Wardsaetra & Gutasunds-hembygdsförening, har haft namnfrågan gällande Norra och Södra Gottsunda uppe på vårt styrelsemöte 27/11 2018. Vi föreslår att området får namnet **Gamla Gottsunda**.

Så här har vi funderat:

På 1200-talet flyttade namnet Uppsala till Östra Aros och den tidigare platsen Uppsala fick tillägget Gamla och blev Gamla Uppsala. Om man fortsätter att tänka på liknande sätt gällande Gottsunda som plats så finns namnet Gutasund dokumenterat sedan 1304 och syftar på det som idag fortfarande är Gottsunda gård. På 1900-talets mitt flyttades namnet Gottsunda till det skogsområde som från Gottsunda gård sålts till Uppsala kommun och blev grunden till den bebyggelse som idag ligger runt Gottsunda centrum. Analogt med Gamla Uppsala borde alltså det område som idag omfattar Norra och Södra Gottsunda kallas **Gamla Gottsunda**.

Med namnet Gamla Gottsunda visas att ursprungs-Gottsunda är ett mycket gammalt namn på en ”by” vid Hågaån. Namnet har därefter följt med till ett nyare område som tidigare hört till Gottsunda gård, en gård och ett område som har en historia långt före den utbyggnad som påbörjades under 1960-talet.

Hälsningar från Wardsaetra & Gutasunds hembygdsförening genom Kerstin Forss, ordförande den 29 november 2018.

Tfn 018-320244, e-post: [kerstin.forss@gmail.com](mailto:kerstin.forss@gmail.com)

Webbsida: [nya.hembygd.se/wardsaetra](http://nya.hembygd.se/wardsaetra)

## Synpunkter på namnändring av Södra Gottsunda

## Bilaga 9

### Bakgrund

Kommunen har beslutat att slå ihop Gamla Gottsunda och Södra Gottsunda till en ny stadsdel som styckas av från Gottsunda. Södra Gottsunda Villaägareförening fick i början av november kännedom om att kommunens namngivningsnämnd har kommit med olika namnförslag på området, vilka ska diskuteras på ett sammanträde i december.

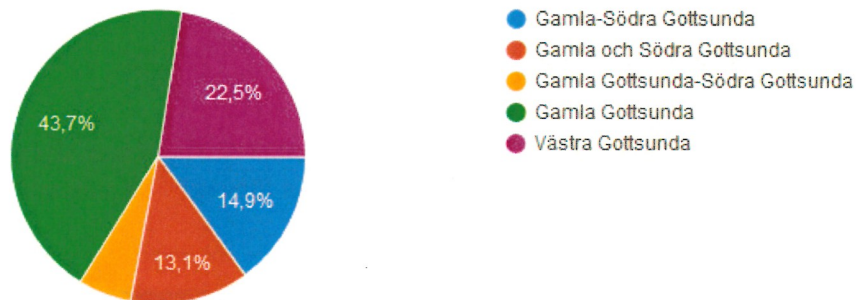
Då de boende i Södra Gottsunda borde få möjlighet att yttra sig i frågan om områdets framtida namn, beslöt styrelsen att informera medlemmarna och uppmana dem att skicka sina synpunkter till kommunen. Då gensvaret var väldigt stort och åsikterna går isär, ansåg styrelsen att det fanns grund för att genomföra en enkel enkät för att få ett samlat resultat av vad majoriteten tycker.

### Metod och resultat

Enkäten skickades ut till ca 255 hushåll via områdets grannsamverkan som är Södra Gottsunda Villaägareförenings primära kommunikationskanal. Två andra bostadsföreningar i området bjöds också in att delta i enkäten via respektive styrelse. Enkäten var öppen 15-25 november. Responsen var stor med 222 svar enligt nedan.

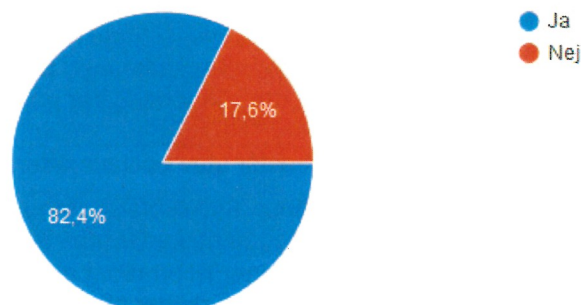
### Vilket av nedanstående namnförslag från kommunen tycker du är bäst?

222 svar

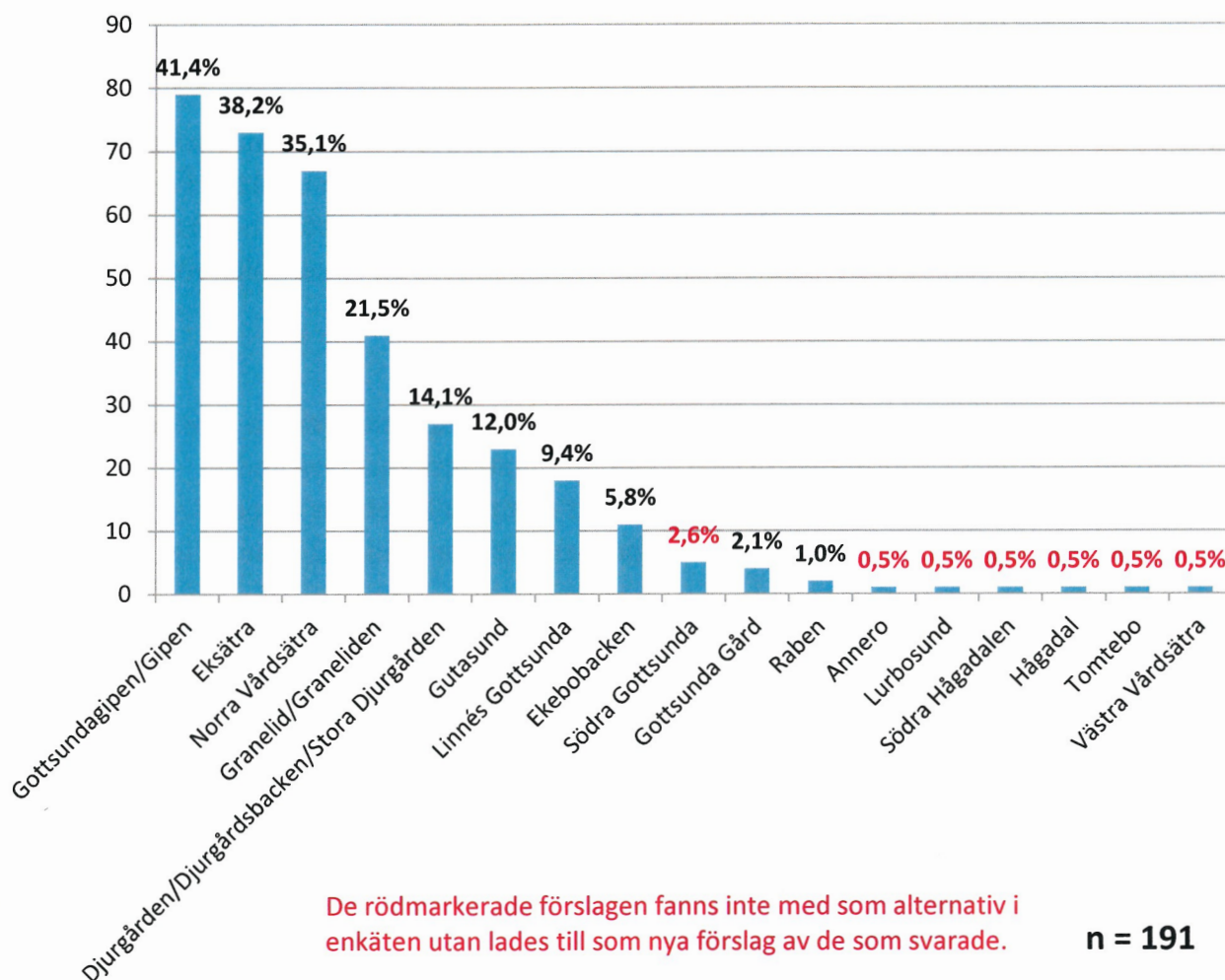


### Skulle du föredra ett annat namn än något av kommunens förslag? (Om nej, vänligen hoppa nästa fråga.)

222 svar



## Om du föredrar ett annat namn, vilket/vilka av förslagen nedan tycker du är bäst (välj max tre alternativ)?



### Motivering / övriga synpunkter

1:a valet: Gottsundagipen är redan ett vedertaget namn

Absolut inte kommunens förslag, då kan vi lika gärna ha kvar Södra Gottsunda

Används redan av många (*Gottsundagipen/Gipen*)

Används redan av många boende i området (*Gottsundagipen/Gipen*)

Bra med namn med historisk anknytning. Gutasund är i detta sammanhang bäst. Både Eksätragård och Gottsunda gård ligger i området och vore naturliga namn, men eftersom Gottsunda är upptaget blir Eksätra det enda alternativet med historisk anknytning. Även Linnés Gottsunda har bra historisk anknytning. Möjligen finns det en nackdel med att ha flera kommundelar med namnet Gottsunda i sig. Detta gäller även de alternativ som kommunen föreslagit, där alla förslag har namnet Gottsunda i sig. Orsakar förvirring.

Del av vårdsätra är absolut bäst, eftersom samtliga hus består utav bostadsrätter.

Den långa Granelidsvägen går igenom hela bostadsområdet. Sjuksköterskornas sommarhus hette Graneliden och det låg en gång på området innan man byggde bostäder här i början på 2000-talet.

Det vore skönt att slippa förklara för människor som inte känner till området att det inte är det Gottsunda som ligger vid Gottsunda centrum. Det är ett eget område och förtjänar ett eget namn.

Det är logiskt att Valsätra, följs av Eksätra och därefter Vårdsätra.
Då området har samma karaktär som Vårdsätra känns det som ett mer naturligt namn på stadsdelen
Eget namn
Ett namn utan Gottsunda föredras för att slippa negativ association samt underlätta för besökande att hitta till området.
Förslagen talar för sig själva.
Förvirrande att byta namn på etablerat område. <i>(Svaranden har röstat för Gottsundagipen/Gipen)</i>
Gillar inte kommunens förslag, förstår ej syftet med att kombinera gamla och södra Gottsunda, Vårdsätra är ett bra förslag eller ett namn som det finns anknytning till i området, Norrtorp, Gipen, Lurbohagar eller kanske något
Gipen och Vårdsätra är gamla etablerade namn som är väl spridda och begripliga. Södra o s v Gottsunda har ALLTID i alls sammanhang krävt ytterligare förklaringar.
Har ju hetat Gipen (Gottsundahallen) i alla år i folkmun. Men om jag förstått rätt är gipen endast området mellan g och södra g
Hej, Vårt område är avskilt och inte är en del av Gottsunda därför föredrar jag ett nytt namn utan någon kombination med Gottsunda. Tack på förhand.
Helst inte 'Gottsunda' i namnet
Ingen av ovan. Ska vi hänga ihop med Gamla Gottsunda måste de finnas något där de känner till tillhörighet. Vi ska väl inte tillhöra Vårdsätra? Då kan vi inte heta något med Vårdsätra vad jag förstår. Västra Vårdsätra blir då mitt val i alla fall.
Jag förstår inte syftet med den omotiverade namnändringen. Gottsundagipen är vad området heter i folkmun.
Jag skulle gärna vilja veta vad kommunen anger vara anledningen till sammanslagningen? De av kommunen föreslagna namnen är väldigt otympliga, skulle mycket gärna se ett av de andra förslagen istället.
Jag tycker att det i första hand ska fortsätta heta Södra Gottsunda. De hopslagna namnen är bra på så sätt att ortnamnet kvarstår, dock är alternativen klumpiga och långa. Om det ska bli ett helt nytt namn är Eksätra det bästa alternativet med tanke på hur det passar in i övriga orter runt om (tex Vårdsätra, Gottsunda), Eksätra gård, Eksätravägen som leder in i området och där många boende finns.
Jag tycker inte att något av kommunens förslag var bra men det var obligatoriskt att fylla i något... :(
Kommunens förslag är för krångliga!
Kommunens förslag är riktigt dåliga, tom bedrövliga! Ingen fantasi där inte! De andra förslagen är mkt bättre
Kommunens namnförslag saknar identitet.
Lägg inte onödiga pengar på byte av namn!! Lägg det på underhåll av väg och renhållning som syns mer för trevnad.
Namnet "Södra Gottsunda" är vilseledande och man får förklara för folk var man bor.
Namnet bör inte vara för långt och dessutom ha en naturlig koppling till platsen.
Namnet Eksätra i bruk inom området sedan åtminstone 1950-60-talet (som beteckning på gamla Gottsunda gård), passar väl in i namnskicket för omgivande stadsdelar (Vårdsätra, Valsätra)
Namnförslagen är alldeles för långa och man kommer fortsätta att kalla området för gamla eller södra Gottsunda.
Norra Vårdsätra
Norra Vårdsätra låter bra också, Gottsunda har lite ju lite dåligt rykte.
NORRA VÅRDSÄTRA. Ligger NORR om området Vårdsätra längs Vårdsätravägen och med en busshållplats med namnet Vårdsätravik..Alla kommunens förslag är dåliga!
Nära Lurbo <i>(Svaranden har röstat för Gutasund, Raben (efter Rabenius), Lurbosund)</i>
Närmre till vårdsätra och mer samanhängande med annat villaområde.
Om ett namnbyte ska till skulle jag tycka att det vore bättre att välja ett helt nytt namn på området (som ex Eksätra) än att välja något som redan finns och göra för stora områden av det namnet (ex Vårdsätra, Gottsundagipen). Just Eksätra tycker jag är nr 1 då en betydlig del av området omfattas av Eksätravägen, namnet Eksätra passar formmässigt in med omgivande namn (så som Vårdsätra, Valsätra, Sunnersta)

och tycker även att Eksätra har en fin klang jämfört med de andra förslagen. Som ett andra alternativ tycker jag även att Granelid låter lämpligt men Eksätra låter i mina öron mer som ett "riktigt" område och återigen passar bättre in i helhetsbilden av omgivande delar.
Området är känt som Gottsundagipen för de flesta och det är ett inarbetat namn och därför anser jag att det är bäst.
Se till kartan, hör mer logiskt till vårdsätra än gottsunda.
Se till kartan, hör mer logiskt till vårdsätra än gottsunda.
Sympatiskt att definiera ett område utifrån de naturliga förhållandena i området
Tycker att det ska skilja sig från Gottsunda
Tycker egentligen inte att vi ska byta namn, men området kallas ju redan Gottsundagipen i allmänhet, så det verkar ju mest logiskt med ett namn som redan är inarbetat
Tydliggöra och sära på stadsdelarna genom att välja ett namn som INTE innehåller namnet Gottsunda.
Valsätra - Eksätra - Vårdsätra
Vi ligger mera vägg i vägg med Vårdsätra än med N.Gottsunda. Många kan idag inte skilja på Södra Gottsunda som boendeområde och typ Gottsunda Centrum vilket är missvisande så Gottsunda namnet ska bort tycker jag/vi. In med Norra Vårdsätra istället eller ev. Graneliden som alt två. Idag förstår många först var man bor när man nämner ner mot Vårdsätra.
Vi ligger precis i anslutning till Vårdsätra, vilket dessutom består av bostadsrätter och dyra villor, vilket i sin tur höjer intrycket av vårt fina område än att beblanda oss med Gottsunda (vilket skrämmer folk och sänker vårt bostadsvärde). Jag tycker inte vi har något med Gottsunda och dess stökigheter samt hyresrätter att göra.
Vi tycker att Gamla Gottsunda är ett bra och passande namn. OM ett namnbyte ska ske vore Gutasund det enda tänkbara eftersom det är det ursprungliga namnet omtalat i skrift redan på 1300- talet.
Vissa av namnförslagen ovan tyder på brister i kunskaper om historien. Eksätra, exempelvis, hittades på för att alkishemmet (Gottsunda herrgård) inte skulle förknippas med samhället. Norra Gottsunda är inte äldre än södra dito, varför dessa förslag är felaktiga.
Vårt område är tillräckligt stort för att kunna ha ett unikt namn utan koppling till annat område. Varje gång när någon frågar var jag bor, får jag förklara att det är inte "Gottsunda" och jag får referera till "Granelidsvägen" för att klargöra missförståndet.

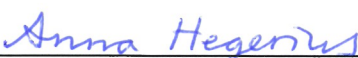
### Slutsats

Majoriteten av de boende i Södra Gottsunda reserverar sig mot kommunens namnförslag för att de är otympliga men också pga. att nuvarande namn är missvisande då vårt område inte är en del av övriga Gottsunda. **Över 80% av de som besvarat vår enkät anser att området bör få ett annat namn.** De förslag som fått flest röster är Gottsundagipen/Gipen, Eksätra samt Norra Vårdsätra. Motiveringar redovisas i tabellen ovan. Att Norra Vårdsätra fått många röster speglar det faktum att Södra Gottsunda geografiskt sett är närmare Vårdsätra än Gamla Gottsunda. Södra och Gamla Gottsunda är helt separata områden varför en sammanslagning inte ter sig helt naturlig. Vi hoppas att kommunens namngivningsnämnd beaktar vad de boende i Södra Gottsunda anser och överväger våra nya namnförslag. Om kommunen ändå bestämmer sig för något av sina egna förslag röstar majoriteten av Södra Gottsundas boende för Gamla Gottsunda.

Vänliga hälsningar

Styrelsen för Södra Gottsunda Villaägareförening

Genom



Anna Hegerius, Ordförande