

Stadsbyggnadsförvaltningen
Tjänsteskrivelse till gatu- och samhällsmiljönämnden

Datum:
2023-09-25

Diarienummer:
GSN-2023-00865

Handläggare:
Linda Wallgren

Plan för Uppsalas parker

Förslag till beslut

Gatu- och samhällsmiljönämnden beslutar

1. **att** godkänna Plan för Uppsalas parker enligt **bilaga 1**, samt
2. **att** nuvarande Parkplan ska upphöra att gälla.

Ärendet

Ett förslag till ny plan för Uppsalas parker har tagits fram.

Planen innehåller tre åtgärdsområden; en modell för investeringsprioritering, utredningar om bland annat klimat och biologisk mångfald och att ta fram utvecklingsplaner för stora parker. Genomförandet av planen för Uppsalas parker bidrar till hållbar samhällsutveckling.

Beredning

Ärendet har beretts av stadsbyggnadsförvaltningen.

Barnperspektivet har beaktats genom att tillgång till lekmiljöer och deras kvalitet är en parameter för hur prioriterad parken är att utveckla. Att satsa på spännande, inkluderande och utmanande lekmiljöer i våra parker bidrar till ökad folkhälsa bland barn och unga. Bra lekmiljöer lockar människor till parken och det leder i sin tur till att tryggheten ökar. Att satsa på en god tillgång till bra lekmiljöer och plats för spontanidrott i socioekonomiska utsatta områden kan jämna ut uppväxtvillkoren för barn och unga som inte har samma möjligheter att delta i organiserad idrott och fritidsaktiviteter som barn i andra områden.

Jämställdhetsperspektivet såväl som jämlikhetsperspektivet har beaktats genom att den sociala kompassen viktas in i prioriteringsmodellen. Att satsa på en park i områden med låg socioekonomi eller i en park mellan områden med olika socioekonomi skapar

mötesplatser i och mellan olika bostadsområden och är ett sätt att minska segregationen. Vid värdering av parker beaktas hur de har utformats för människor i olika åldrar, med olika förmågor och olika intressen samt utifrån hur trygga de upplevs.

Näringslivsperspektivet har beaktats. I utredningen av parkkategorier beaktas hur nya parker bör planeras för att möjliggöra ett gott näringslivsklimat kopplat till befintliga och nya parker. I utvecklingsplaner för stora parker kan kommunen förorda platser och möjligheter för näringsidkare som vill starta verksamheter såsom caféer och kiosker, uthyrning av utrustning, evenemang och andra events.

Föredragning

Kommunstyrelsen beslutade 2013 om Riktlinjer för Uppsalas parker där övergripande mål och riktlinjer anges. Det nu aktuella förslaget Plan för Uppsalas parker visar och säkerställer hur gatu- och samhällsmiljönämnden arbetar för att målen ska uppnås.

Behovet av att utveckla och rusta utemiljöer finns ständigt. Parker och lekmiljöer slits, befolkningssammansättningen förändras och nya behov uppkommer. Det är viktigt att skapa en överblick och långsiktighet vid prioritering av insatser. Planen för Uppsalas parker ska styra mot uppsatta mål och styrdokument genom en prioriteringsmodell för investeringar. I planen för Uppsalas parker föreslås också att ta fram utvecklingsplaner för större parker och fördjupade utredningar om hur vi ska utveckla Uppsalas parker och lekmiljöer i framtiden, med fokus på de kommande tre åren.

Planen berör parker inom Uppsala kommun på kommunal mark som i detaljplanen är allmän plats med användningsområde park, i undantagsfall även annan kommunal mark som förvaltas och nyttjas som en park. Planen gör inte anspråk på specifika markområden för parker och lekmiljöer men planen i sin helhet bidrar med kunskapsunderlag vid planering av nya bostads- och verksamhetsområden som bör innehålla parker, lekmiljöer och grönstråk.

Att tillämpa prioriteringsmodellen för utveckling av parker säkerställer en rättvis fördelning av de satsningar kommunen gör för att få en likvärdig tillgång till parker och lekmiljöer.

Genom att ta fram de utredningar som föreslås i parkplanen blir planeringen framöver mer effektiv. Kommunens anläggning av nya parker och lekmiljöer i befintliga och nya bostadsområden kommer att möta behov mer träffsäkert. Genomförda utredningar leder till att planera för rätt sak på rätt plats genom att placera parker och lekmiljöer strategiskt för att de ska komma så många som möjligt till gagn. Innehåll och utbud i befintliga parker ses också över innan nya byggs och kommunen kan styra för rätt typ av skötselnivå när nya parker planeras. Utredningarna möjliggör en fördjupad kunskap om vilka andra synergieffekter som bör planeras för såsom skyfallshantering, biologisk mångfald och dagvattenhantering.

Genom att utvecklingsplaner tas fram för stora parker kan alla relevanta aspekter beaktas. Med utvecklingsplaner möjliggörs en effektivare drift och förvaltning och en enklare dialog med berörda aktörer, medborgare och näringsliv. Planerna utgör också underlag för senare beslut gällande den aktuella parken. Två goda exempel är utvecklingsplanen för Södra Åstråket och utvecklingsplanen för Gränbyparken där kommunen har tagit ett samlat grepp om parkmiljöerna för att förädla och utveckla redan uppskattade parker och parkstråk i dialog med kommunens invånare.

Ekonomiska konsekvenser

Genomförandet av Plan för Uppsalas parker hanteras inom ram för gatu- och samhällsmiljönämndens driftsbudget.

Beslutsunderlag

- Tjänsteskrivelse daterad 15 september 2023
- Bilaga 1, Plan för Uppsalas parker
- Bilaga 2, Riktlinjer för Uppsalas parker
- Bilaga 3, Riktlinjer för lekmiljöer på allmän plats i Uppsala kommun

Stadsbyggnadsförvaltningen

Anna Axelsson
Biträdande stadsbyggnadsdirektör

Aktiverande styrdokument

Beslutsfattare:
Gatu- och samhällsmiljönämnden

Dokumentansvarig:
Områdeschef park natur

Datum:
2023-10-18

Diarienummer:
GSN-2023-00865

Plan för Uppsalas parker

Översiktsplan

Mål och budget

Verksamhetsplaner och affärsplaner

Program

Handlingsplaner och övriga planer

Inledning

I Uppsala kommun finns det omkring 200 parker, 150 lekplatser och 28 000 träd. Tillgången till parker och lekmiljöer är en viktig del i att utveckla en hållbar kommun där invånare trivs och har likvärdiga levnadsvillkor.

Plan för Uppsalas parker innehåller tre åtgärdsområden som tillsammans med kunskapsunderlagen om våra parker bidrar till att skapa goda förutsättningar vid utveckling av befintliga och nya parker i Uppsala kommun.

Genom att utveckla och investera i våra parker och lekmiljöer skapar vi förutsättningar för sociala möten och ökad folkhälsa. Attraktiva och välskötta parker samt lekmiljöer lockar människor, vilket ökar den upplevda tryggheten. Olika former av dialog i samband med åtgärder i parker och i lekmiljöer skapar kontaktytor med kommuninvånare och kan på så sätt öka förtroendet för samhället genom inkludering där man får vara med och påverka sin närmiljö. Parkerna är del av den gröna strukturen och har stor betydelse för växter och djur.

Styrande för utvecklingen av Uppsalas parker är Riktlinjer för Uppsalas parker som beslutades av kommunstyrelsen 2013.

De överordnade målen i riktlinjen är:

- Parker för samhällsnytta
- Parker för alla
- Parker nära
- Vackra och grönskande parker
- Kulturhistoriska parker
- Parker för biologisk mångfald
- Parker för begränsad klimatpåverkan

Plan för Uppsalas parker konkretiserar målen till åtgärder för gatu- och samhällsmiljönämnden.

Behovet av att utveckla och rusta våra utemiljöer finns ständigt. Parker och lekmiljöer slits, befolkningssammansättningen förändras och nya behov uppkommer. Det är viktigt att skapa en överblick och långsiktighet vid prioritering av insatser. Planen styr mot uppsatta mål och styrdokument genom en prioriteringsmodell för genomförande av investeringar. I planen föreslås också att ta fram utvecklingsplaner för våra viktigaste parker samt fördjupade utredningar om hur vi ska utveckla Uppsalas parker och lekmiljöer i framtiden, med fokus på de kommande tre åren.

Syfte

I Riktlinjer för Uppsalas parker har gatu- och samhällsmiljönämnden ansvar för ett antal mål. Plan för Uppsalas parker ska säkerställa att gatu- och samhällsmiljönämnden arbetar för att målen ska uppnås.

Planen ger en tydlig styrning och snabbare måluppfyllelse av övergripande styrdokument där åtgärder bör göras i parker och i lekmiljöer. Planen styr mot utveckling av parker där det är störst behov och kan verka för att förflytta oss inom områdena folkhälsa och ökad trygghet samt klimat och biologisk mångfald.

Omfattning

Plan för Uppsalas parker riktar sig främst till kommunens egen organisation men ger även vägledning till andra aktörer som medverkar i stadsutvecklingen i Uppsala kommun. Den ger en riktning för hur målen ska uppnås och åtgärder ska genomföras för att säkerställa en god och jämn tillgång till parker och lekmiljöer.

Planen berör parker inom Uppsala kommun på kommunal mark som i detaljplanen är allmän plats med användningsområde park, i undantagsfall även annan kommunal mark som förvaltas och nyttjas som en park. Planen gör inte anspråk på mark för parker och lekmiljöer men kan användas som underlag vid planering av nya områden.

Plan för Uppsalas parker kommer revideras vid behov, dock senast år 2027.

Ansvar, genomförande och spridning

Gatu- och samhällsmiljönämnden fattar beslut och har huvudansvar för Plan för Uppsalas parker.

Åtgärderna implementeras i samband med beredningen av nämndens verksamhetsplan genom uppdrag utifrån åtgärder i denna plan samt i investeringsbudget och driftsbudget.

Planen ska även säkerställa ett genomförande för de uppdrag som åligger gatu- och samhällsmiljönämnden i övergripande program och handlingsplaner.

Ansvarig för genomförandet är stadsbyggnadsförvaltningen.

Åtgärder

I planen för Uppsalas parker finns tre åtgärdsområden. De syftar till att nå uppsatta mål och bli än mer träffsäker gällande de satsningar som genomförs i Uppsalas befintliga parker såväl som vid planering av nya parker.

1. Åtgärdsområde: Prioriteringsmodell för utveckling av befintliga parker

När prioriteringsmodellen tillämpas så visar den vilka parker som bör rustas upp och utvecklas utifrån parametrarna nedan. I nästa steg kan parkerna prioriteras annorlunda i tid utifrån andra faktorer såsom beräknad kostnad, andra planerade åtgärder som påverkar parkytan eller andra stadsbyggnadsprojekt där samfinansiering är aktuellt.

Modellen för prioritering gällande utveckling och upprustning av parker tar hänsyn till följande tre områden

Parkens kvalitéer och förutsättningar

- Antal invånare som har parken som sin närmsta
- Avskrivningstid
- Kvalitéer i parken utifrån riktlinjer för Uppsalas parker (KS 2013)
- Kvalitéer i lekmiljön utifrån riktlinjer för lekmiljöer på allmän plats i Uppsala kommun (GSN 2019).

Parken som en del i stadsdelens tillgång till parker och grönytor

- Invånarantal för området
- Sociala kompassen/minskad segregation
- Tillgång till park per person och stadsdel
- Total värderingspoäng för stadsdelen

Parken som en del i kommundelens tillgång till parker och grönytor

- Andra parker och grönytor som kan nyttjas av invånarna
- Tillgång till park per person och kommundel
- Tillgång till grönyta park per person och kommundel
- Total värderingspoäng för kommundelen

Åtgärder
1.1. Implementera prioriteringsmodell för utveckling av befintliga parker.
1.2. Följa upp följande indikatorer årligen:
<ul style="list-style-type: none"> • Antal parker med hög måluppfyllelse i värderingen.
<ul style="list-style-type: none"> • Antal lekmiljöer med hög måluppfyllelse i värderingen.
<ul style="list-style-type: none"> • Antal parker med hög måluppfyllelse inom ekosystemtjänster & biologisk mångfald.
<ul style="list-style-type: none"> • Nya parker och lekplatser ska uppnå hög måluppfyllelse för sin kategori.

2. Åtgärdsområde: Utredningar och uppdrag

För att utveckla Uppsalas parker i linje med politiska mål och styrdokument som finns idag bör följande utredningar tas fram.

2.1 Utveckla de olika parkkategorier som finns i Riktlinjer för Uppsalas parker (KS 2013).

Riktlinjerna för Uppsalas parker (KS 2013) styr främst tillgången på småparker nära. Uppsala växer och dagens parkkategorier bör utvecklas. Riktlinjerna behöver förtydligas för större parker såsom stadsdelsparker och kvartersparker, för att säkerställa en god tillgång till parker och lekmiljöer av olika storlek och innehåll i framtida stadsutvecklingsprojekt.

2.2 Översyn av täthet och befolkningsunderlag där vi har ett stort antal lekplatser eller saknar lekplatser i förhållande till antalet barn.

Uppsala kommun har omkring 160 lekplatser och långt många fler lekmiljöer där barn och ungdomar kan leka, röra sig, träffas och utvecklas. Under de senaste årtiondena har stadsbyggnaden kopplat till lekplatser och lekmiljöer varit något ojämn och det har lett till en överetablering av lekplatser i vissa områden och en brist i andra. Översynen syftar till att ta fram ett underlag på tillgång till lekmiljöer för att kunna arbeta för en utjämning mellan de olika områdena.

2.3 Utred påverkan av andra styrdokument och eventuella synergier gällande begränsad klimatpåverkan, klimatanpassning och biologisk mångfald samt ta fram förslag på aktiviteter eller handlingsplaner.

Inom kommunen pågår arbete för att minska klimatpåverkan och förbättra klimatanpassningen och öka den biologiska mångfalden. Det bör utredas hur det arbetet inverkar på parker och grönytor för att säkerställa god samplanering, liksom att tydliggöra hur åtgärder ska finansieras. Utredningen bör konkretisera de ekonomiska konsekvenserna övriga styrdokument har på utvecklingen av Uppsalas parker. Efter utredningsarbetet ska aktiviteter eller handlingsplaner tas fram.

Åtgärder
2.1 Utveckla de olika parkkategorier som finns i Riktlinjer för Uppsalas parker med avseende på avstånd till och innehåll i park.
2.2 Översyn av täthet och befolkningsunderlag där vi har ett stort antal lekplatser eller saknar lekplatser i förhållande till antalet barn.
2.3 Utred påverkan på parker av andra styrdokument och eventuella synergier gällande begränsad klimatpåverkan, klimatanpassning och ökad biologisk mångfald samt ta fram förslag till handlingsplaner.

3. Åtgärdsområde: Ta fram utvecklingsplaner

En god samplanering inom kommunen tillsammans med dialog i tidigt skede ger god service till invånare och näringsliv genom tydlighet i hur våra största och mest välbesökta parker kommer att utvecklas. För att utveckla Uppsalas parker i linje med politiska mål och styrdokument som finns idag bör följande utvecklingsplaner uppdateras och tas fram.

Nya utvecklingsplaner för Stadsträdgården och Carolinaparken.

Dagens utvecklingsplaner för Stadsträdgården och Carolinaparken togs fram 2014 och är nu genomförda. Planerna behöver uppdateras för att utveckla några av Uppsalas mest välbesökta parker.

Ta fram två utvecklingsplaner per år för stora parker.

De stora parkerna i Uppsala är värdefulla och fylls med liv och rörelse under hela året. För att kunna utveckla parkerna och jobba kommunövergripande med områden där flera aktörer, förvaltningar, näringsliv och intressenter vill vistas och verka tar vi fram gestaltungsprogram med en utvecklingsinriktning.

Åtgärder
3.1 Ta fram nya utvecklingsplaner för Stadsträdgården och Carolinaparken.
3.2 Ta fram två gestaltungsprogram med en utvecklingsinriktning per år för stora parker. Högsta prioritet har Gottsundagipen samt Ekebydalen och Arosparken.

Uppföljning

Plan för Uppsalas parker följs upp och utvärderas minst en gång per mandatperiod.

Stadsbyggnadsförvaltningen är ansvarig för planen och har därmed det övergripande ansvaret för uppföljning och utvärdering.

Relaterade dokument

- Riktlinjer för Uppsalas parker, KS 2013
- Riktlinjer för lekmiljöer på allmän plats i Uppsala kommun, GSN 2019.

UPPSALAS PARKER

Riktlinjer



Tegnérparken

Foto: Ana Vera Burin Batarra

INNEHÅLLSFÖRTECKNING

INLEDNING 3

Läsanvisning

BAKGRUND 5

Uppsala nu och i framtiden

STYRDOKUMENT OCH PLANERINGSUNDERLAG 7

Styrdokument

Planeringsunderlag

PARK - EN DEL AV DEN HÅLLBARA STADEN

Social Hållbarhet

Ekologisk hållbarhet

Ekonomisk hållbarhet

MÅL OCH RIKTLINJER 9

Parker för samhällsnytta

Parker för alla

Parker nära

Vackra och grönskande parker

Kulturhistoriska parker

Parker för biologisk mångfald

Parker för begränsad klimatpåverkan

DEFINITIONER OCH BEGREPP 12

Småpark

Kvarterspark

Stadsdelspark

Stadspark

Närnatur

Gröna och Blå stråk

UPPSALAS GRÖNA HISTORIA 20

STATISTIK 20

Produktion: KONTORET FÖR SAMHÄLLSUTVECKLING
Foto: Ana Vera Burin Batarra (Alla bilder är tagna i Uppsala)
Form/illustration: Karavan, Karin Danielsson

INLEDNING

Parkprogram för Uppsala antogs av tekniska beställarnämnden 2002. I IVE 2012-2015 gavs ett uppdrag från kommunfullmäktige ”att aktualisera och utveckla parkplanen”.

”Uppsalas parker - Riktlinjer” är en omarbetning av parkprogrammet från 2002. De antogs av kommunstyrelsen 2013-11-06. Riktlinjerna ska följas upp med parkplaner för till att börja med Uppsala stad och sedan motsvarande fördjupningar för kransorterna.

Riktlinjerna samt parkplanerna riktar sig främst till kommunens egen organisation men även till andra aktörer som medverkar i stadsutvecklingen i Uppsala kommun. De ska ge gemensamma mål och riktlinjer för alla aktörer och ge vägledning vid stadsutveckling och ekonomiska prioriteringar. Riktlinjerna samt planerna berör all mark som kommunen äger eller kommer att äga och som är planlagd som park eller natur med en tidshorisont satt till 2030 för överensstämmelse med översiktsplan 2010.

Gatu- och samhällsmiljönämnden har ansvarat för att ta fram riktlinjerna inom processen för sektorplaner. Till sin hjälp har nämnden haft en styrgrupp och en arbetsgrupp med representanter från olika expertområden inom kommunen.

Styrgruppen har bestått av kommunstyrelsens styrgrupp för samhällsbyggnad. Arbetsgruppen på kontoret för samhällsutveckling har bestått av Helena Espmark (projektledare), Lars Johansson, Maija Tammela, Dan Thunman, Mia Agvald Jägborn, Susanna Åström och Sara Johansson (kartframställning). Från Uppsala Vatten och Avfall AB har Karl-Fredrik Kling och Kristina Ekholm deltagit i arbetet.

Läsanvisning

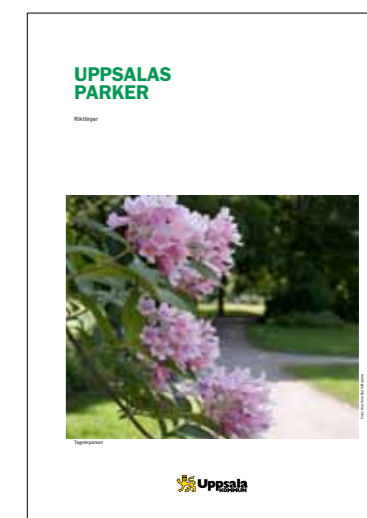
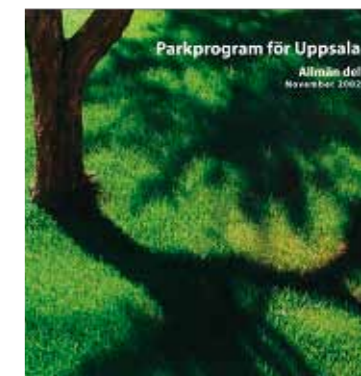
Den politiskt antagna delen består av mål och riktlinjer på sidan 13-19, (i kapitlet med samma namn). Notera att målen och riktlinjerna i dokumentet inte är tänkta så att alla mål ska uppfyllas på varje plats. De är heller inte viktade mot varandra eller avvägda mot riktlinjer eller mål i andra dokument. Övriga delar i dokumentet bygger under och förklarar och tecknar även ett historiskt sammanhang.

Källor

De faktauppgifter från forskningsrapporter, som återges i kapitlet Park - en del av den hållbara staden, är hämtade från kunskapssammanställningen ”Hela staden – argument för en grönblå stadsbyggnad”, Märit Jansson, 2012, stad och land nr 183, projektrapport från Movium partnerskap.

Faktauppgifterna till kapitlet Uppsalas gröna historia har hämtats från:
Busser, Joh.B. Utkast till Beskrifning om Upsala. Uppsala 1769 och 1773. Faksimilupplaga tryckt i Uppsala 1979.
Francki, Kristina. Slottets trädgårdar. Ingår i Uppsala slott – Vasaborgen. Red: Douhan, Berndt. Stockholm 1990.
Laufors, Eric. Det gröna Uppsala. Uppsala 1987.
Laufors, Eric. Kungsträdgården en drottninggåva till Uppsala stad. Artikel i UNT 19 dec 1973.
Nolin, Catharina. Till stadsbornas nytta och förlustande. Den offentliga parken i Sverige under 1800-talet.

Kapitlet har också stämts av med Roger Elg, SLU Ultuna, institutionen för stad och land – som forskar kring historisk användning av vegetation i det offentliga rummet – med fallstudier från Uppsala 1800-2013.





BAKGRUND

I samband med att översiktsplan 2010 togs fram fick uppsalaborna möjlighet att tycka till om stadens och kommunens utveckling. Uppsalaborna tyckte att viktigaste var att bevara grönområden och att nya grönområden skapas.

Våren 2009 genomfördes ett visionsarbete i form av en kampanj, där medborgarna fick möjlighet att tycka till om hur kommunen ska utvecklas - 700 svar kom in. Visionsarbetet föregick samrådet kring översiktsplan 2010.

De synpunkter som kom in sammanställdes och fungerade som en utgångspunkt när visionen för Uppsala formulerades.

Ur VISION UPPSALA 2030:

”Torg, gator, parker och friluftsområden bäddar för fysisk aktivitet och ett rikt socialt liv. Kultur och naturvärden ger identitet – förändringar sker med stor respekt för dem.”

”Tillsammans med landskapets naturvärden skapar grönskapen i staden en långsiktig grund för ekosystemtjänster som biologisk mångfald, gott mikroklimat, vattenrening och goda betingelser för odling.”

Uppsala nu och i framtiden

Uppsala växer och förhållandet mellan bebyggd mark och obebyggd kommer att se annorlunda ut år 2030. En del av den mark som kommer att tas i anspråk för bebyggelse och gator är idag planlagd som

park eller natur samtidigt som nya parker kommer att tillkomma inom utbyggnadsområdena. De parker som finns måste kunna möta kommuninvånarnas behov och svara upp mot de parkkvaliteter som efterfrågas. De bör vara lätta att nå och erbjuda ett varierat utbud - möjliggöra rekreation för folkhälsa i form av rörelse och vila, erbjuda ekosystemtjänster och bidra till stadens identitet och kulturhistoriska sammanhang. I Uppsala tätort och inte minst i de centrala delarna är tillgången på mark begränsad. Stora parker ryms inte här och därför blir de små ytorna som finns desto viktigare. Där ställs extra höga krav på arkitektonisk kvalitet och rikt innehåll. Stadens offentliga rum behöver utvecklas i takt med att fler byggnader tillkommer.

Nu och i framtiden ska det finnas:

Parker för samhällsnytta

Parker för alla

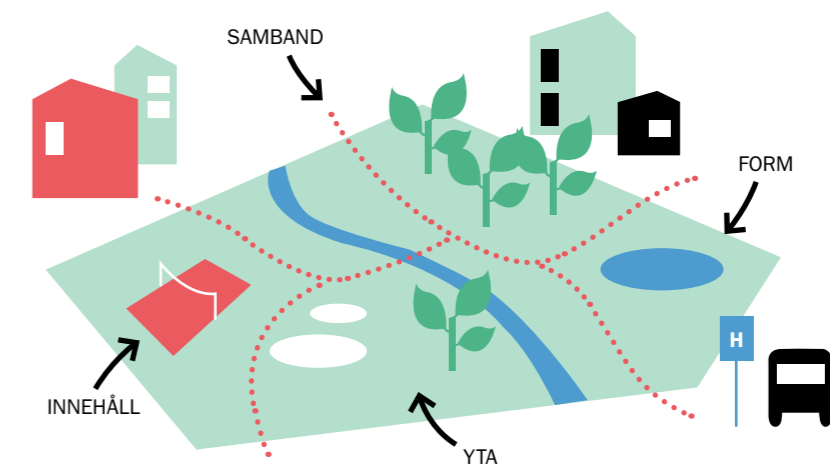
Parker nära

Vackra och grönskande parker

Kulturhistoriska parker

Parker för biologisk mångfald

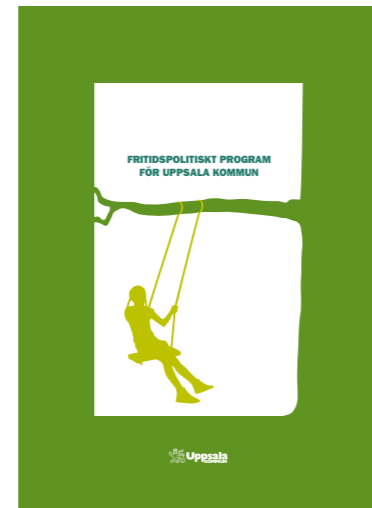
Parker för begränsad klimatpåverkan



Flera samverkande faktorer bidrar till att skapa en bra park: yta, form, innehåll och samband

STYRDOKUMENT OCH PLANERINGSUNDERLAG

Riktlinjerna samt parkplanen kompletterar och fördjupar stadens styrdokument och planeringsunderlag med avseende på den mark som kommunen äger eller kommer att äga och som är planlagd som park eller natur med en tidshorisont satt till 2030 i överensstämmelse med översiktsplan 2010.



STYRDOKUMENT

Policy för hållbar utveckling (kommunfullmäktige 2008)

Översiktsplan 2010 (kommunfullmäktige 2010)

Naturvårdsprogram (kommunfullmäktige 2006)

Fritidspolitiskt program (kommunfullmäktige 2006)

Kulturpolitiskt program (kommunfullmäktige 2005)

Barn- och ungdomspolitiskt program (kommunfullmäktige 2009)

Trädhandbok för Uppsala kommun (fritids- och naturvårdsnämnden 2010)

Dagvattenprogram i Uppsala kommun (under framtagande)

I översiktsplanen 2010 betonas att kommunen aktivt ska arbeta med:

- en utveckling av de offentliga rummen som mötesplatser med riktning mot hög standard vad gäller arkitektonisk kvalitet, konstnärlig utsmyckning och grönska i stadskärnan och de utpekade stråken i innerstaden
- att utveckla ett parkområde längs stadens östra gräns och förbättra kopplingar till skogsområdena i öster (Vedyxaskogen och Storskogen/Örlösan)
- att utveckla stigdragningar och strandnära miljöer längs stränderna vid Ekoln och längs med Fyrisån, Sävjaån, Hågaån och Librobäcken.
- insatser för att överbygga barriärer och hinder för gröna länkar samt gång- och cykelstråk till parker, fritidsanläggningar, natur- och friluftsområden.
- att stärka och utveckla viktiga ekologiska eller sociala värden och samband i stadens gröna kilar.
- att intensifiera skötseln samt utveckla och tillföra strategiskt belägna parker fler upplevelsevärden. I de stadsdelar där större parker saknas planeras nya in.

PLANERINGSUNDERLAG

Utöver kommunens egna styrdokument ska parkutvecklingen förhålla sig till lagar och förordningar samt inspireras av aktuell forskning.

Det finns även planeringsunderlag i form av inventeringar som varit ett stöd vid framtagandet av rikt-

linjerna. Inventeringarna kompletterar och fördjupar kunskapen om stadens grönområden och är därför viktiga som planeringsunderlag vid sidan av riktlinjerna och de politiskt antagna styrdokument. De inventeringar som i första hand kopplar till riktlinjerna är:

Naturdatabasen – en databas med ett stort antal GIS-skikt. Nås via kommunens naturvårdskompetens.

Sociotopkartan – en underlagsrapport till ÖP 2010 som beskriver friyornas sociala värden.

Lekplatsinventeringeng – en genomgång av kommunens lekplatser och deras status.

PLAN OCH BYGGLAGEN

Syftar till att främja en samhällsutveckling med jämlika och goda sociala levnadsförhållanden och en god och långsiktigt hållbar livsmiljö för människorna i dagens samhälle och för kommande generationer.

Planläggning enligt denna lag ska med hänsyn till natur- och kulturvärden, miljö- och klimat- aspekter främja

1. en ändamålsenlig struktur och en estetiskt tilltalande utformning av bebyggelse, grönområden och kommunikationsleder,
2. en från social synpunkt god livsmiljö som är tillgänglig och användbar för alla samhällsgrupper,
3. en långsiktigt god hushållning med mark, vatten, energi och råvaror samt goda miljöförhållanden i övrigt, och
4. en god ekonomisk tillväxt och en effektiv konkurrens.

Vid planläggning enligt denna lag ska hänsyn tas till behovet av att det inom eller i anslutning till områden med sammanhållen bebyggelse finns parker och andra grönområden lämpliga platser för lek, motion och annan utvistelse.

2 kap. 3 § och 7 §



Fadimes plats

PARK - EN DEL AV DEN HÅLLBARA STADEN

En allt större andel av jordens befolkning lever i städer samtidigt som mänsklig påverkan förändrar klimatet. Det ställer nya krav på stadsutvecklingen och ökar behovet av kunskap och visioner för en utveckling som är ekologiskt, socialt och ekonomiskt hållbar.

Ett rikt och varierat inslag av grönska som stadsbyggnadselement är en förutsättning för att dämpa effekterna av klimatförändringarna och för en hållbar stadsutveckling. Framtidens städer är beroende av att ta höjd för en insiktsfull planering och lämna utrymme för naturliga processer och ekosystemtjänster inom stadskroppen.

De gröna stadsbyggnadselementen bidrar till en hållbar stad med en mångfald funktioner och värden i form av ekonomisk utveckling, hälsa och livskvalitet, attraktivitet samt balanserad klimatpåverkan globalt och lokalt. För många funktioner och tjänster är ytornas storlek avgörande men även små parker ger positiva effekter i vissa sammanhang.

SOCIAL HÅLLBARHET



EKOLOGISK HÅLLBARHET

EKONOMISK HÅLLBARHET

VISSTE DU ATT

Parker och natursköna omgivningar ...

- Förbättrar hälsan och minskar stresssymptom
- Höjer livskvaliteten och trivseln
- Stimulerar sinnena och höjer koncentrationsförmågan
- Fungerar som mötesplatser och minskar sociala klyftor
- Ökar stadens attraktivitet och höjer värdet på intilliggande fastigheter
- Bidrar till den biologiska mångfalden
- Renar stadsluften
- Fördröjer och renar dagvatten
- Omvandlar koldioxid till syre
- Sänker temperaturen och skapar luftcirkulation

... leder till miljövinster, sociala vinster och samhällsekonomiska vinster



SOCIAL HÅLLBARHET

Faktorer som skapar livskvalitet är viktiga för att människor ska trivas och stanna kvar där de bor, närhet till park och natur är ett av de viktigaste kriterierna vid val av bostad. Om det finns tillgång till stora parker med ett intressant innehåll ökar sociala aktiviteter och kontakter i bostadsområden samtidigt som det stimulerar till fysisk aktivitet. Möjlighet att kunna vara med och påverka sin närmiljö kan också ge en känsla av tillhörighet och lokal förankring. Parker är en del av det arkitektoniska uttrycket och vårt kulturarv och bidrar på så vis till en stadsdels identitet. Studier har visat att användningen av grönområden i bebyggd miljö har ökat under de senaste decennierna.

Parken är ett av de få icke kommersiella rummen som finns i staden, ett demokratiskt rum dit alla har tillträde. Den blir en informell mötesplats för och mellan grupper oavsett ålder, funktionsnedsättningar, etnicitet och socioekonomisk nivå och en arena för evenemang eller manifestationer. Den ger möjligheter till upplevelser, avkoppling, återhämtning, lek, motion och olika aktiviteter. En viktig aspekt i detta sammanhang är att man ska kunna känna sig trygg i det offentliga rummet.

Närheten till grönområden är viktig för att människor ska använda dem dagligen. 7-8 minuters promenad är ett riktvärde för daglig användning och det innebär att avståndet inte ska vara längre än 300 meter¹ från bostäder, skolor och förskolor. Olika typer av grönområden fyller olika behov. Därför behövs olika former av grönområden som kompletterar varandra.

Intresset för stadsodling ökar internationellt och det märks även i Uppsala. En av de positiva aspekterna med odlandet är att det är ett sätt att möta nya människor och lära av varandra. I odlandet förenas människor tvärs över åldersgränser och kulturella gränser. En annan aspekt är att odlandet kan stärka självkänslan och ge en meningsfull fritid.

De sociala aspekterna på Uppsalas grönstruktur (platser som upplevs som offentligt tillgängliga och är större än 0,2 ha) har kartlagts genom sociotopkartering. Det handlar om hur grönstrukturen används av Uppsalaborna, till skillnad från t.ex. de ekologiska aspekterna som beskriver grönstrukturens naturmiljöer, arter och ekologiska samband. Genom att använda begreppet "den sociala grönstrukturen" betonas markens funktion i samhället för att skapa möten och livskvalitet. Denna funktion är inte obetydlig. Det verkar snarare som att grönstruktur är en nödvändig förutsättning för samhällsliv och ekonomisk tillväxt. Dessa syften belyses i

olika utsträckning av sociotopkartearbetet. Fokus ligger på uppsalabornas platsspecifika värderingar, vad de tycker är särskilt viktigt med den gemensamma utemiljön.

De värden som framkommit i undersökningarna har sammanfattats i 20 begrepp som bör vara grundläggande i all socialt medveten park- och naturplanering i Uppsala. Dessa är; Park- och naturlek, Lekplatslek, Ro, Grönska, Skogskänsla, Vattenkontakt, Utblick, Promenad, Bollsport, Sällskapslek, Vintersport, Bad, Picknick, Folkliv, Evenemang, Hänga, Trädgårdskänsla, Naturupplevelse, Djurhållning, och Kulturhistoria. Sociotopkartan visar var dessa värden finns i Uppsalas utemiljö.



EKOLOGISK HÅLLBARHET

Landskapets mångfald av naturmiljöer bidrar med så kallade ekosystemtjänster och utgör själva grunden för vår existens på Jorden. Forskning pekar på att utarmningen av den biologiska mångfalden kan vara det allvarligaste miljöproblemet, i ett globalt perspektiv². En variation av ekosystem behövs för att tillgodose samhällets olika behov och som livsmiljöer för olika arter. Från naturen får vi bland annat råvaror, pollinerings-tjänster och inspiration till tekniska lösningar på problem. Vi vet ofta inte tillräckligt mycket om vilka arter som är avgörande för ekosystemens funktioner. Enligt den försiktighetsprincip som anges i bland annat i Konventionen om biologisk mångfald, bör därför alla arter bevaras. Arterna har också ett egenvärde.

I tätorter finns ofta mycket goda förutsättningar för biodiversitet i olika skalor. Urbana grönområden utgör viktiga livsmiljöer för olika arter, särskilt om områdena har hög kvalitet, är tillräckligt stora och om det finns väl fungerande spridningssamband. Många arter som inte kan hävda sig utanför städerna - där landskapet präglas av ett ekonomiskt drivet jord- och skogsbruk, har kunnat fortleva i städernas parker och naturområden. Kommunen har därför ett stort ansvar för att bevara värdefulla livsmiljöer och spridningssamband på sina marker, men också inom ramen för ansvaret för stadsutvecklingen.

VISSTE DU ATT

I östra Svealand förväntas mildare och blötare vintrar och torrare och hetare somrar med värmeböljor och färre men mer intensiva regn. Det blir vanligare med kraftiga skyfall med risk för översvämningar.

SMHI

Grönytor i urbana miljöer kan hjälpa oss att hantera klimatförändringar, miljöproblem och biologisk mångfald på ett hållbart sätt.

Utsläpp av koldioxid (CO₂) är en av de främsta orsakerna till de globala klimatförändringarna. Gröna växter, framförallt stora träd, spelar en viktig roll för att minska påverkan genom att de tar upp CO₂, binder kol i sin biomassa och producerar syre. Ett enda träd kan genom fotosyntesen minska mängden CO₂ som avges till atmosfären med 18 kg/år³.

Större parker och naturområden är svalare än resten av staden. Temperaturskillnaden ger upphov till en svag vind som får luften att cirkulera och bidrar till temperaturutjämning, ökad luftcirkulation och förbättrad stadsluft.⁴ Trädskugga skänker svalka åt fasader och öppna platser och kan på så vis dämpa den negativa effekten av den globala uppvärmningen och minska energianvändningen.

Gröna ytor och vegetationsbäddar är genomsläppliga/porösa och därför en viktig förutsättning för lokalt omhändertagande av dagvatten i och med att de möjliggör infiltration, fördröjning, avdunstning och växtupptag. Vegetationen i sig kan ta upp, lagra, avdunsta och transpirera vatten, så att en mindre mängd regnvatten måste ledas bort. Ett exempel från Malmö sommaren 2006, visar att en fullvuxen lind (krondiameter 14 m) förbrukade ca 670 liter vatten per dag under juli månad. Under rätta förutsättningar kan dagvatten, som leds till växtbäddar, avlasta ledningsnätet och förbättra trädens livsmiljö.

Det finns klara bevis för att träd även reducerar luftföroreningar,⁵ ett medelstort träd absorberar cirka 9 kg stoft per år. Vegetation har också visat sig ha en viss bullerdämpande effekt⁶.



EKONOMISK HÅLLBARHET

Stadens grönska genererar ekonomiska vinster på flera sätt. Det vi kan dra nytta av direkt ur olika ekosystem utan att dessa skadas, kallas ekosystemtjänster. Ekosystem i staden fyller genom sina många tjänster ett antal viktiga och resurssparande funktioner. Att bevara och hållbart nyttja naturliga ekosystem är mycket kostnadseffektivt jämfört med att behöva återskapa sådana system i efterhand.

En stad med gröna rum och plats för människor är en attraktiv stad som lockar till sig boende, turister och företag och får dem att vilja stanna. Fastighetsvärden och försäljningspriser är 6-20%⁷ högre intill parker och rekreationsområden och en trivsamt stadsmiljö med gröna inslag stimulerar handeln - faktorer som leder till ökade skatteintäkter. Kommuner som marknadsför sig och omtalas som

parkstäder eller gröna städer uppfattas som attraktiva besöksmål.

Stadsodling har länge varit en självklarhet i u-världens storstäder av försörjningsskäl. På senare år har man även börjat uppmärksamma stadsodlingens potential i i-världen och nu sveper en stadsodlingsvåg över Sverige med stor uppmärksamhet i media. Intresset för matproduktion i och omkring städer ökar stadigt, odlingsprodukter från svenska kolonilotter och hemträdgårdar motsvarar ett värde på ca 3 miljarder kr per år⁸. Efterfrågan på ekologiska och närodlade frukter och grönsaker är mycket stor och runt om i landet pågår projekt som syftar till att skapa arbetstillfällen eller främja integrationen genom småskalig grönsaksodling i eller intill städer. Samtidigt gör fritidsodling människor friskare i och med att den håller dem fysiskt aktiva och levererar hälsosam mat. Många äldre och funktionsnedsatta som annars skulle bli stillasittande, håller sig igång genom trädgårdsarbete. Odlandet har blivit en resurs även inom rehabiliteringsfältet.

VISSTE DU ATT

Mellan tio och femton procent av jordens matproduktion kommer från urban odling (Mougeot 2006). FN:s livsmedelsorgan FAO räknar med att i framtiden kommer städerna behöva producera en större andel av födan lokalt.

Fysisk inaktivitet är ett stort och dyrt hälsoproblem som motverkas genom gröna, promenadvänliga omgivningar nära hemmet samt möjlighet till friluftsliv och fritidsodling. Sådana aktiviteter främjar ett långt, aktivt liv. Vistelse i naturmiljöer förbättrar även den mentala kontrollen, koncentrationsförmågan och hjärnans återhämtning. Till och med utsikt mot grönska leder till sänkt blodtryck och minskad stress. Livslängden och hälsan påverkas av möjligheter till utomhusvistelse genom hela livet. För kommunen och samhället är park och natur en billig fritids- och folkhälsoresurs.

En effektiv hushållning med resurser uppnås när det råder balans i förhållandet nyanläggning, skötsel och underhåll. Resurserna räcker längre om skötselnivån i parker och naturområden håller en så god standard att inte de befintliga anläggningarna tillåts förfalla och samtidigt de anläggningar som byggs utformas så att skötsel och underhåll kan fungera på ett bra sätt.

¹ Användningen av grönytor minskar med avstånd redan på 100-300 m (Grahn och Stigsdotter 2003; Nielsen och Hansen 2006), ² Rockström, 2009, ³ Akbari, 2002, ⁴ Upmanis, 2000, ⁵ Svensson och Eliasson, 1997, ⁶ Bullen och Fricke, 1982, ⁷ Stad och land nr 183: Hela staden, kunskaps-sammansättning av Märilt Jansson 2012, ⁸ Stad och land nr 183: Hela staden, kunskaps-sammansättning av Märilt Jansson 2012.



MÅL OCH RIKTLINJER

Nu och i framtiden ska det finnas: parker för samhällsnytta, parker för alla, parker nära, vackra och grönskande parker, kulturhistoriska parker, parker för biologisk mångfald och parker för begränsad klimatpåverkan.



PARKER FÖR SAMHÄLLSNYTTA

Mål:

Parkerna ska användas så att samhällsnytta uppstår.

Riktlinjer:

Planera för ekosystemtjänster. (GSN/PBN/UVAB)

Planera för folkhälsa. (GSN/PBN)

Planera för trivsel. (GSN/PBN)

Planera för att det ska vara lätt att odla för den som vill. (GSN/KS/PBN)

Sköt och underhåll parkerna så att investerade värden består. (GSN)

Gör Uppsala än mer känt som en grönskande och blommande stad. (KS/GSN)

TÄNK PÅ ATT

Plantera träd och buskar på strategiska platser för att rena luften från stoft och partiklar.

TÄNK PÅ ATT

Utnyttja att vissa vattenväxter kan binda föroreningar.

VISSTE DU ATT

Att det är nära till naturområden och friluftsliv är det viktigaste när man väljer var man ska bosätta sig. Nära till arbete kommer på andra plats och nära till familj, släkt och vänner på tredje plats.

SBAB enkät maj 2010



Tunåsen

Ansvarig nämnd inom parentes ovan:

GSN gatu- och samhällsmiljönämnden
PBN plan- och byggnadsnämnden
UVAB Uppsala Vatten och Avfall AB
KS kommunstyrelsen
KTN kulturnämnden



SOCIALT HÅLLBAR



EKOLOGISKT HÅLLBAR



EKONOMISKT HÅLLBAR



PARKER FÖR ALLA

Mål:

Alla ska kunna njuta av parker.

Riktlinjer:

Lokalisera parker så att de upplevs som tydligt offentliga. (PBN)

Utveckla parkernas entréer och möten med gaturummet. (GSN)

Undanröj enkelt avhjälpna hinder. (GSN)

Skapa olika platser för olika intressen och behov. (GSN/PBN)

Ge utrymme för lek för alla åldrar och förmågor. (GSN/PBN)

Utveckla utflyktslekplatser spritt över kommunen. (GSN)

Länka samman stadens delar med attraktiva parker. (PBN)

Låt uppsalaborna vara delaktiga i parkutvecklingen. (GSN)

TÄNK PÅ ATT

Utflyktslekplatser är stora och fantasifullt utformade lekplatser som kan fungera som utflyktsmål för barnfamiljer och förskolegrupper. Där kan man träffa människor från andra delar av kommunen som man annars inte möter.

Ibland kan utflyktslekplatsen gestaltats utifrån ett givet tema men det måste inte vara så.

TÄNK PÅ ATT

Det är viktigt att parker ligger med någon sida mot gata så att de går att hitta och känns offentliga.



Murkelparken



PARKER NÄRA

Mål:

Alla ska ha nära till parker för aktivitet och rofylldhet.

Riktlinjer:

Utveckla kommunen på ett sådant sätt att uppfylla tillgångsmål vidmakthålls. (t ex ska en park som är avgörande för att barnen i en stadsdel har högst 300 m till lek bevaras.) (PBN)

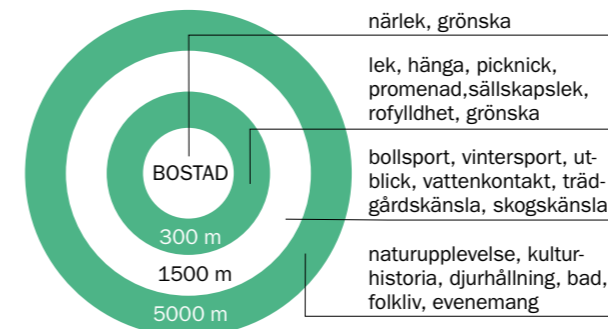
Säkerställ mark till park, exempelvis i samband med markförvärv, så att tillgångsmålen kan uppfyllas i den växande kommunen. (KS)

Planlägg mark som park så att tillgångsmålen kan uppfyllas i den växande kommunen. (PBN)

Tillför nya parker och värden i takt med att kommunen växer. (KS/PBN/GSN)

Tillför fler värden i de parker som redan finns. (GSN)

Kompensera viktiga sociotoper som tas i anspråk för andra ändamål. (KS/PBN)



TILLGÅNGSMÅL. Sociotopsnuran visar vilket det största avståndet bör vara från bostaden till de olika sociotopvärdena.

TÄNK PÅ ATT

Lämna utrymme för vardagsnatur.



TÄNK PÅ ATT

Vara öppen för initiativ och idéer från uppsalaborna.



Höganäshöjden



VACKRA OCH GRÖNSKANDE PARKER

Mål:

Uppsalas parker ska erbjuda skönhetsupplevelser.

Riktlinjer:

Utveckla parker med hög arkitektonisk kvalitet. (GSN)

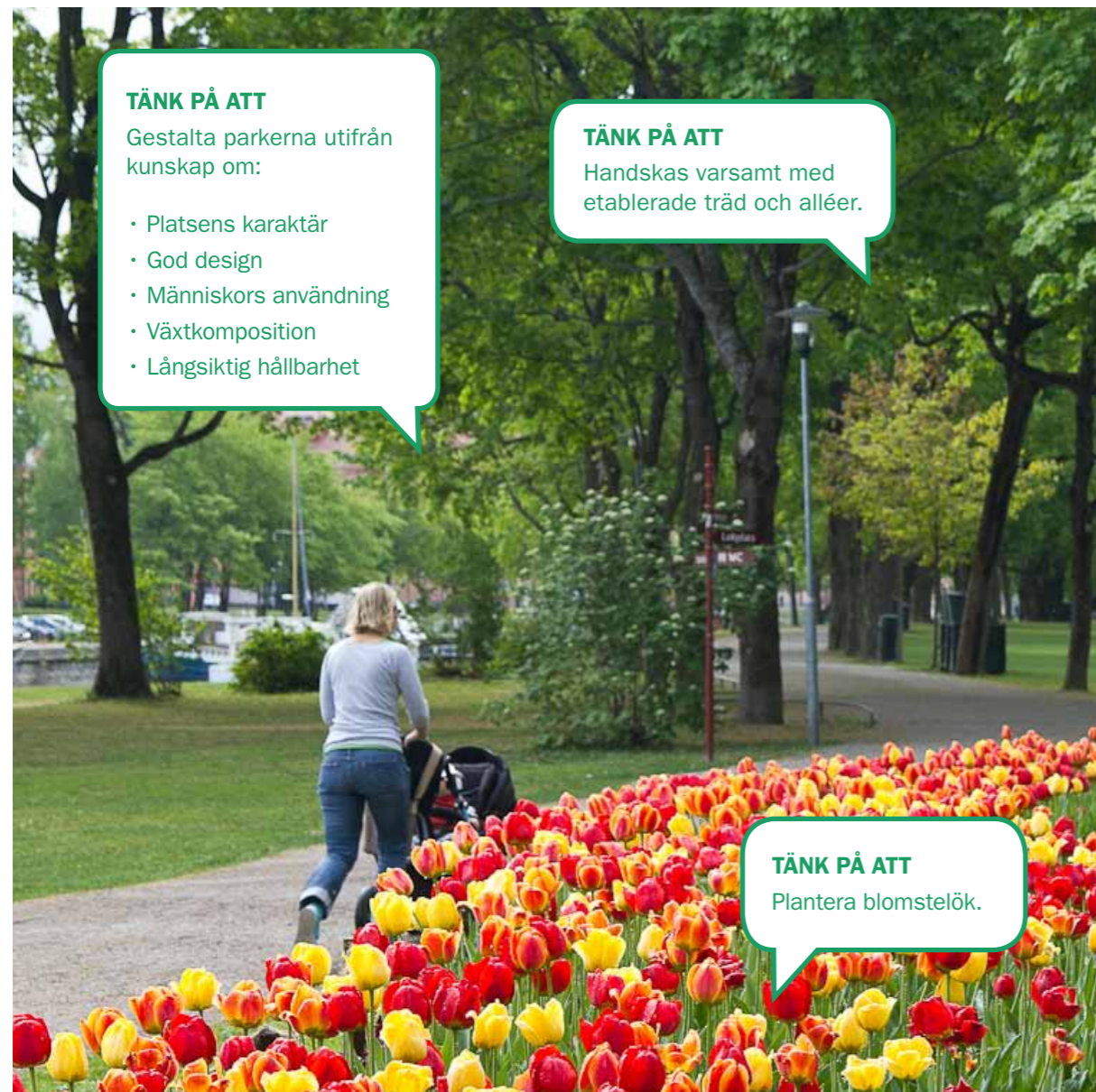
För in ett varierat och blommande växtmaterial i parkerna. (GSN)

Berika utvalda parker med vatten i olika former. (GSN)

Ge utrymme för träd i den växande staden. (PBN/GSN)

Fortsätt utveckla blomsterutsmyckningen i staden. (GSN)

Berika utvalda parker med konstnärlig gestaltning. (KTN)



TÄNK PÅ ATT

Gestalta parkerna utifrån kunskap om:

- Platsens karaktär
- God design
- Människors användning
- Växtkomposition
- Långsiktig hållbarhet

TÄNK PÅ ATT

Handskas varsamt med etablerade träd och alléer.

TÄNK PÅ ATT

Plantera blomstelök.

Stadsträdgården



KULTURHISTORISKA PARKER

Mål:

Uppsala ska vara en kommun där olika tiders avtryck och ideal ska kunna avläsas i parkerna.

Riktlinjer:

Höj medvetenheten om parkernas roll i den historiska stadsbilden. (KTN)

Ta tillvara kulturhistoriska kvaliteter i parkerna. (GSN)

Gestalta nya parker för framtidens kulturarv. (GSN)



TÄNK PÅ ATT

Titta på gamla ritningar och kartor.

Carolinaparken



PARKER FÖR BIOLOGISK MÅNGFALD

Mål:

Uppsalas parker ska ha ett rikt växt och djurliv.

Riktlinjer:

Säkerställ livsmiljöer och spridningsvägar för djur och växter i stadsutvecklingen. (PBN/GSN)

Kompensera viktiga biotoper som tas i anspråk för andra ändamål. (KS/PBN)

Sköt och underhåll parker och närnatur insiktsfullt med kunskap om ekologiska samband och biologisk mångfald. (GSN)



PARKER FÖR BEGRÄNSAD KLIMATPÅVERKAN

Mål:

Parkerna ska dämpa klimatförändringarnas påverkan.

Riktlinjer:

Utveckla park- och naturmarkens ekosystemtjänster. (GSN/UVAB)

Eftersträva god balans mellan grönområden och bebyggelse. (PBN)

Möjliggör fördröjning, rening och infiltration av dagvatten i parker, gatuplanteringar och andra ytor som kan göras genomsläppliga. (GSN/PBN/UVAB)

Bevara och tillför större sammanhängande grönområden och vattenspeglar i staden, de utjämnar temperaturen. (PBN/KS/GSN)



TÄNK PÅ ATT

Välja växter som gynnar pollinere.

TÄNK PÅ ATT

Skapa en mångfald av livsmiljöer.

TÄNK PÅ ATT

Kompensationsåtgärder ska vara nära i tid, plats och värde.

TÄNK PÅ ATT

Bevara gamla sorter av kulturväxter.

TÄNK PÅ ATT

Träd kan vara värdefulla för bland annat insekter, svampar och fåglar.

Källparken



TÄNK PÅ

Möjligheten att anlägga multifunktionella ytor.

TÄNK PÅ ATT

Utnyttja träd och buskar som skugga för fasader och platser i staden.

TÄNK PÅ ATT

Plantera mer växter - de omvandlar koldioxid till syre.

TÄNK PÅ ATT

Använda gödning i rätt mängd och vid rätt tidpunkt.

VISSTE DU ATT

Ett medelstort träd absorberar cirka 9 kg stoft per år och producerar lika mycket syre som en person behöver.

25 träd kan absorbera all den koldioxid en normal, bensindriven bil släpper ut under ett år.

TÄNK PÅ ATT

Städa ytor så att inte skräp följer med dagvattnet och förorenar sjöar och vattendrag.

DEFINITIONER OCH BEGREPP

De gröna områdena i städer och tätorter hänger samman och bildar en helhet – en grön struktur – oberoende av vem som äger eller förvaltar marken. Allt från den ansade parken eller trädgården till den vilda naturen innefattas i det som i planerings-sammanhang kallas grönstruktur. Till skillnad från en grönstrukturplan, som hanterar en stads totala grönstruktur, berör det här dokumentet enbart den mark som kommunen äger eller kommer att äga och som är planlagd som park eller natur med en planeringshorisont till år 2030. I Uppsala har den marken delats in i olika kategorier.

SMÅPARK

En småpark är en liten park, mindre än en hektar, som ligger nära bostaden. De har ofta förlagts där många människor passerar och där parken bidrar till orienteringen i området. Karaktär och funktion varierar, de kan vara små ”pärlor” i stadsbygden, ett andrum i tät bebyggelse eller en hel liten lekpark.

Småparker är viktiga i ett gott stadsbyggande! Små gröna ytor ger omväxling och liv i stadsbilden och är ett komplement till bostadsgårdarna. Småparker-na behöver dock kompletteras med kvartersparker, eftersom de inte har tillräcklig areal för att fylla behovet att hitta en avskild plats eller ytor för spring och bollspel. I innerstaden, där det bor och vistas många människor, samtidigt som det råder brist på obebyggda ytor, är småparkerna extra viktiga. De ska utformas som mötesplatser med hög kvalitet i design och material, varierat innehåll och för att tåla intensiv användning.

KVARTERSPARK

En kvarterspark ska vara så stor att flera aktiviteter kan pågå samtidigt utan att störa varandra. Som tumregel ska den ha en areal på minst en hektar och ligga inom ca 300 meter från bostaden. Den är i första hand till för de närboende. Kvartersparkerna ger en identitet åt bostadsområdet och fyller en social funktion. Här kan man äta sin picknick, hänga med kompisar, sola, leka på lekplatsen och spela boll men också uppleva rofylldhet och njuta av grönskan. Parken är både en ”grön lunga” och en samlingspunkt.

STADSDELSPARK

Stadsdelsparken har ett större befolkningsunderlag än kvartersparken och bör därför kunna erbjuda fler attraktioner och fylla många funktioner utan att det uppstår konflikter. Varje stadsdel behöver en stadsdelspark med tillräckligt med plats för olika gruppers behov. Det ska finnas grönska, blomsterplanteringar och rofyllda sittplatser men stadsdelsparken ska också ha en extra bra lekpark, gärna en utflyktslek, med plats för dagisutflykter och vinterlek samt en stor öppen gräsyta för lek, spel,

samlingar, picknick m.m. Den ska även kunna fylla en del av invånarnas motionsbehov med plats för bollsport och motionsslingor. Stadsdelsparken är ett slags vidareutveckling av kvartersparkerna. Den behöver vara minst fyra hektar och helst ha en samlad form för att kunna ge plats för flera olika aktiviteter, samtidigt som den ger möjlighet att uppleva rofylldhet och komma ifrån trafiken.

STADSPARK

Stadsparkerna har gamla anor. Den snabba stadstillväxten i landet från 1860 ses som genombrott för stadsparkernas tillkomst då behovet av frisk luft liksom arbetarnas sysselsättning under ledig tid ansågs ha ökat. Istället för att ägna sig åt dryckenskap skulle man nu ut och gå med familjen i stadsparken. I stadsparken skulle stadsmänniskan möta naturen, få frisk luft, uppföra sig korrekt och umgås. Stadsparken var och är en ”finpark” med speciella kvaliteter som paradrabatter, servering, festplats o dyl. I Uppsala heter stadsparken Stadsträdgården. Där finns bland annat extra påkostade blomsterplanteringar, en stor och populär lekplats, friluftsteater, café och stora gräsmattor som används till picknick, solbad samt olika typer av evenemang, träning och sällskapslek.

NÄRNATUR

Den tätortsnära naturmarken kompletterar de anlagda parkerna. Naturen erbjuder aktiviteter som kräver stora ytor och där naturupplevelsen är en del av rekreationen, till exempel naturstudier, bär- och svamputflykter, skidturer, löpturer och ridning. Sprad natur i staden har även ett pedagogiskt värde. Den visar hur landskapet såg ut innan staden kom till och den öppnar möjligheter till skolundervisning, dagisutflykter m.m. Även i små skogsbackar finns möjlighet att bygga kojor och uppleva små äventyr. Särskilt för de minsta barnen är det viktigt att det finns lättillgängliga naturområden nära bostaden och förskolan. För den biologiska mångfalden har stadens natur stor betydelse eftersom den ofta har skötts utan ekonomiska vinstintressen under lång tid.

GRÖNA OCH BLÅ STRÅK

Gröna stråk har både sociala, ekologiska och kulturhistoriska kvaliteter. De förmedlar rent fysiskt kontakten mellan stadens och omlandets grönska, genom att skapa samband mellan stadens parker och bilda ledlinjer vidare ut i landskapet. De lockar stadsborna till utflykter och långa löpturer och underlättar samtidigt för växter och djur att spridas och hitta livsmiljöer. Vissa stråk har lång historisk kontinuitet och utgör därmed synliga minnen av tidiga kommunikationsmönster. Såsom entréer

till staden är de också viktiga för upplevelsen av Uppsala som stad. Fyrisån är en livsnerv i Uppsala, vårt ”blå stråk”, som har stort socialt och biologiskt värde. Längs ån ligger ett pärlband av samlingspunkter och besöksmål som badplatserna norr om staden, Ulva kvarn, Storvad, Fyrishov, det centrala årummet, Stadsträdgården, Studenternas idrottsplats, Kap och Årike Fyris. Ån berikar stadslandskapet och underlättar för besökare att orientera sig i Uppsala.



Vasaparken



UPPSALAS GRÖNA HISTORIA

Parkerna speglar olika tiders stadsplaneideal, stilideal och värderingar i samhället. Det är därför viktigt att varje tidsepok finns representerad i stadsbilden.

Äldre tider

Den första parkanläggningen i Uppsala var troligtvis den klosterpark som anlades tillsammans med ett franciskanerkloster under 1200-talets andra hälft. En rekonstruktion av klostrets murverk kan ses i Klosterparken. Nästa större parkprojekt var ett resultat av Gustav Vasas borganläggning på Kasåsen under 1500-talets andra hälft. Slottsträdgården anlades först nedanför slottet, där nu kvarteren Trädgården och Fågelsången finns. Kvarterens namn påminner om den gamla slottsträdgård som en gång fanns. På 1640-talet anlades en ny slottsträdgård söder om slottet - bakom nuvarande f.d. Cellfängelset. Samtidigt beslutades att borgarna som drabbats av stadsregleringen på 1640-talet skulle kompenseras genom mark inom den äldre slottsträdgården. På 1660-talet anlades återigen en ny slottsträdgård väster om slottet, den som nu är Botaniska trädgården. Denna gång enligt Olof Rudbeck den äldres direktiv. Den gamla slottsträdgården från 1640-talet blev troligtvis köksträdgård till Slottet. Rudbeck lät även plantera trädrader med askar utanför slottsträdgårdens murar. På 1780-talet skänkte Gustav III parken till universitetet som där anlade den Botaniska trädgården under ledning av Linnés lärjunge Carl Petter Thunberg. Där kan man idag se trädgårdsstilar från olika tidsepoker och från olika delar av världen – allt från barockträdgård till nyanläggning. I barockträdgården ligger Linneanum, uppfört till Linnés ära.

På en karta över 1600-talets Uppsala syns flera privata trädgårdstomter, ofta med professorer som ägare. Dessa nyttoträdgårdar var inhägnade med staket eller plank. Den bäst bevarade trädgården i dag är nog Skytteanska trädgården i kvarteret Domen, söder om Domkyrkan. Även Olof Rudbeck ägde en ovanligt stor trädgårdstomt med trädgårdshus som låg vid Bangårdsgatan där Baptistkyrkan i dag finns. Mer känd är emellertid den botaniska trädgård som Rudbeck lät anlägga i Svartbäcken på 1650- och 1660-talet - den nuvarande Linnéträdgården, som under 1740-talet omvandlades efter Linnés och Härlemans direktiv. Här bodde och arbetade Carl von Linné i 35 år.

Vid 1800-talets mitt skulle varje stad med självaktning ha så kallade promenadplatser eller offentliga parker där stadsborna kunde flanera, lyssna på musik och inta förfriskningar. Den nya grönskan

i staden var också ett sätt att försköna staden och förebygga brandrisker. Men redan på 1700-talet lät Carl von Linné på universitetets uppdrag, plantera en allé från Gustavianum till Slottsbacken - Odinslund. Odinslund ordnades ytterligare till en allmän promenadplats 1832, i samband med att Karl XIV Johan lät resa obeliscen framför Trefaldighetskyrkan, till 200-årsminnet av Gustav II Adolfs död. En annan tidig promenadplats med planterade lövträd var Kyrkogårdspromenaden, ett stråk som sträckte sig från Botaniska trädgården ut med stadens västra gräns och den nyanlagda begravningsplatsen. På 1850 planterades ytterligare trädalléer utmed Kyrkogårdsgatan.

Sveriges första offentliga park, Carolinaparken (även kallad Engelska parken) kom att ligga i Uppsala genom att ett beslut om att avsätta marken till stadsbornas förlustelse togs redan 1805. Men på grund av stadsbranden 1809 påbörjades anläggningen först på 1820-talet. Lindallén i parken tillhör Uppsalas äldsta parkträd.

Bakom den det tidiga 1800-talets trädgårdsplanteringar i Uppsala stod den omkring 1810 bildade Trädplanteringskommittén. Samtliga i staden mantalsskrivna personer betalade från 1830 en avgift till kommittén, vilket var unikt i Sverige. En bidragande orsak var också det stora intresset för dessa frågor hos flera av våra landshövdingar under första hälften av 1800-talet. De bidrog bland annat till planteringen av en stor mängd träd och annan vegetation kring slottet, som var deras bostad. En av dessa var Robert von Kraemer. Han tillträdde sin post 1830 och lät redan året efter upplåta en del av Tegelhagen nedanför slottet till en allmän promenadplats. Kungsdammen (Svandammen) reparerades och omgärdades av sandade gångar och nyplanterade lövträd. På 1840-talet skänkte han resterande del av Tegelhagen som kom att bli första delen av nuvarande Stadsträdgården. Samtidigt anlades Flustretpromenaden, som gick från Flustret utmed Fyrisån bort till "Kap". I Slottsbacken, ner mot hörnet Drottninggatan-Nedre Slottsgatan anlades park liksom i området mellan Svandammen och slottets södra torn. Kommittén ordnade också så att det planterades rader av träd längs stadens infartsvägar och utmed stadens östra sida, där stadsdicket fyllts igen. Den stora expansionen av offentliga promenadstråk och parker i Uppsala infann sig alltså

Svandammen

under perioden 1840- till 1860-talet. 1862 bildades också Uppsala Trädgårdssällskap.

Behovet av nya byggnader och anläggningar med nya samhällsfunktioner bidrog till de stora parkprojekten under 1800-talets andra hälft. På 1850-talet tillkom Observatorieparken och på 1860-talet ytterligare tre större parker: Järnvägsparken med allé av tuktade lindar som i etapper drogs ner till Fyrisån, Sjukhusparken samt Skolparken (senare Vasaparken). Även inne i staden planterades, i olika etapper rader av träd längs Fyrisån och stadsborna fick ytterligare ett populärt flanörstråk. I gatumiljö valdes ädla lövträd såsom lind och hästkastanj varav några ursprungliga träd finns kvar än idag längs Fyrisåns centrala delar. Karaktäristiskt för många träd och buskar som planterades i parker var avvikelser i växtsätt i form av t.ex. hängande eller pellarformade kronor. Växter med udda bladfärg eller bladform var också på modet. På 1880-talet anlades Universitetsparken i den andan. Utanför stadens gränser tillkom parkanläggningar under 1800-talet i Ulleråker och Ultuna. Esplanader och boulevarder blev nya begrepp inom stadsplaneringen. Uppsalas första stadsträdgårdsmästare, C. H. Hallgren, anställdes 1883. Staden växte nu i snabb takt, nya tider med nya parkideal stod för dörren.

1900-talet och framåt

Under första halvan av 1900-talet rådde nationalromantikens stildrag i mångt och mycket inom trädgårdsarkitekturen. Svensk natur, traditionell växtanvändning och hantverksmässighet i utförandet var nyckelord.

Även i modern tid har värdefulla parker tillkommit, bl a under Pehr Boierths och Erik Laufors tid som stadsträdgårdsmästare (1919–1954 respektive 1955–1981). Stadsarkitekten Gunnar Leche satte i

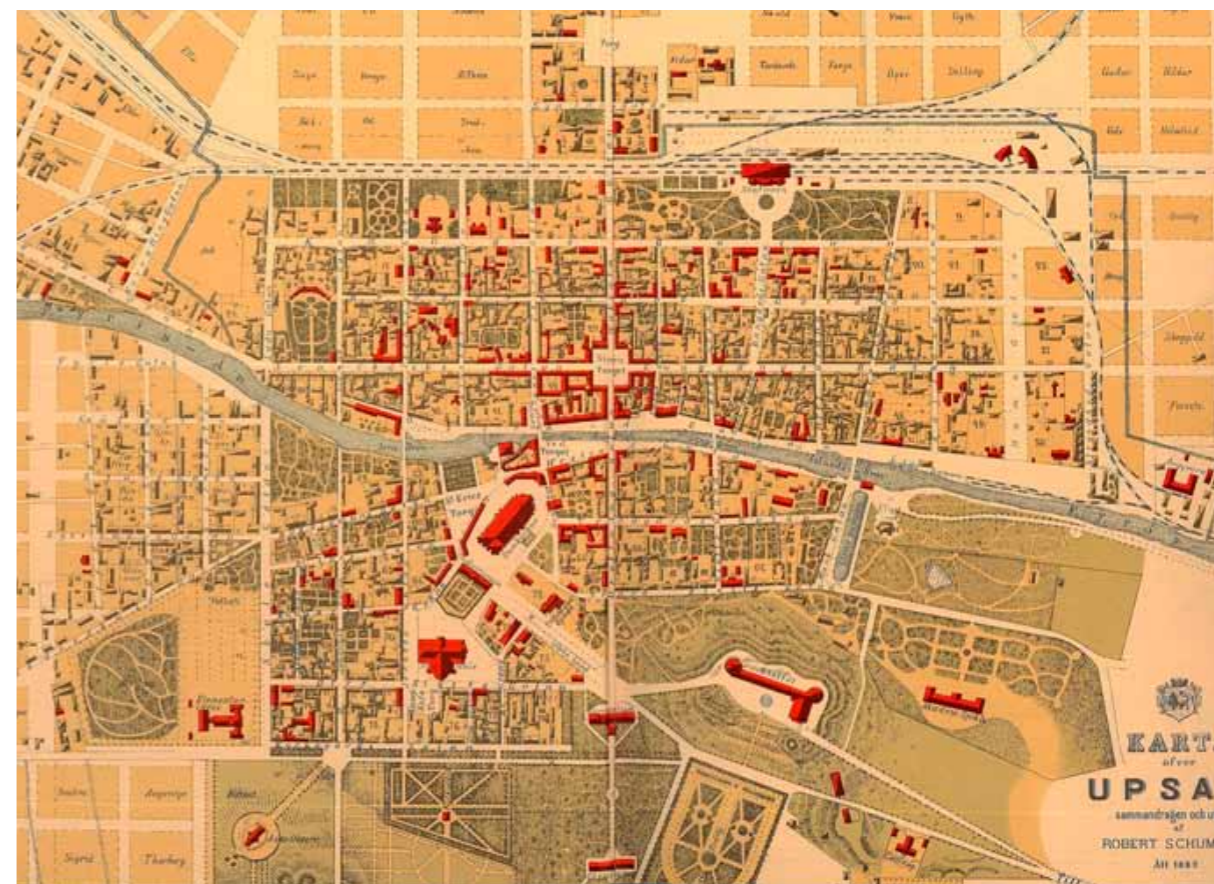


Stadsträdgården och Flustret på 1860-talet. Den unga trädgården består av grusade gångstigar, gräsmattor och nyplanterade träd och buskar. Längs med Fyrisån syns den något äldre allén längs Flusterpromenaden ned till Kap. Notera även spången över Svandammen

nära samspel med stadsträdgårdsmästaren Pehr Boierth sin prägel på Uppsala under en lång rad år. Då tillkom ett stort antal parker i Uppsala. Parkernas läge och omfattning betingades av de förutsättningar som stadsplanerna gav. I början rörde det sig om begränsade, rektangulära ytor i anslutning till nya bostadsområden. På 1930-talet anlades Frodeparken under stadsträdgårdsmästare Per Boierths ledning. Det är en långsmal park i buffertområdet mellan bostadshusen från samma tid och Länsspåret. Gårdarna anlades i direkt anslutning till parken som byggdes upp som en serie gröna rum med sittplatser, blommor och lekplatser. Då var detta ett nytt grepp. Ned mot Fälhagsleden hade parken ett sådant format att den kunde rymma en serie idrottsplatser. Tidstypiska arter i dessa parker är t.ex. benved, ginnalalönn/rysklönn samt park- och bondsyren. Generellt har det planterats mycket syren i Uppsala och staden har i folkmun kallats "syrenernas stad".

På 1940-talet ville Leche flytta in parken på bostadsgården. I anslutning till Tunabackar finns dock stora offentliga ytor med tonvikt på bollplaner. Grannskapstankens helhetssyn präglar slutet av 1940-talet och 1950-talet då Tuna backar och Sala backe tar form. Där råder en god balans mellan bebyggelse, gårdsmiljöer och parker. Det är tydligt att stadsdelen formats med medvetenhet om totalmiljön. I Sala backe användes ett nytt grepp då husen grupperades kring en stor, central park- Källparken, som anlades 1955-57 i Stockholmsstilens anda. Överskottsmassorna från husgrunderna lades i parken och formades till en kälk- och skidkulle. I den inre delen skapades en amfiteater med sittgradänger i gräs och plats för ca 1000 personer. Planeringen av parken tog i hög grad sikte på att göra den till en plats för rekreation. De stora ytorna gav utrymme för rika trädplanteringar. Skogslönn blev under denna period det vanligaste planterade trädslaget i Uppsala. En annan karaktärsart för denna tids era blev de mer snabbväxande pilträden (Salix) som ofta utgjorde gårdsträd eller sattes nära vatten.

1960-talet och 1970-talet har mycket gemensamt i gestaltungsprinciperna. Tiden präglas av storskaliga grepp. Valsätraparken från 1960-talet är en mjukt böljande park med dungar av sparad natur, stora gräsytor, en utmärkt pulkabacke formad av schaktmassor och en central lekplats. Gottsunda planeras på 1970-talet med sparad natur mellan husen medan Årsta som byggs på den öppna, östra sidan får en stor ny stadsdelspark – Årstaparken. Årstaparken planerades för att rymma både lekplats och bollplaner. Schaktmassor har använts för att forma en serie åsar och kullar för att skapa lä och ge förutsättningar för aktiviteter året runt. På kullarna har naturliga planteringar anlagts. Växter med inhemska



Uppsala på 1880-talet

karaktär såsom skogsek, slån och hassel planterades. De generösa parkrummen gav också plats åt storskaliga träd, bland annat olika poppelarter.

Lagerlöfsparken, Bellmansparken och Kapellgårdsparken ritades på 70-talet in som ett genomgående parkstråk - ett planmässigt starkt motiv som länkade samman de nya stadsdelarna på slätten. Bellmansparken och Kapellgårdsparken ritades av bland annat Rune Larsson på 1980-talet och fick ett ovanligt starkt formspråk i dansk anda med stora trädcirklar som genomgående tema.

På 1970-talet inleddes en upprustning och utveckling av Stadsträdgården som sedan fortsätter i steg för steg under kommande decennier. Utomhusscenen - parksnäckan tillkommer på 1980-talet, rhododendronpartiet och rosariet i sin nuvarande gestalt på 1990-talet, den handikappanpassade lekplatsen på 2000-talet med förnyad utveckling på 2010-talet.

1980-talet präglas mycket av att bebyggelsens utbredning har anpassats till platsens vegetation och terrängformer. Sävja, Stenhagen och Trädgårdsstaden i Norby utmärks samtliga av sparad natur mellan bebyggelsegrupper men brist på anlagd parkmark som kan komplettera naturen.

Parkarbetet under 1990-talet och 2000-talet fram till idag inriktas mycket på förnyelse och förbättring av befintliga parker. På 1990-talet handlar parkutformningen mycket om rumslighet och stråk men också om bevarandevärden i form av värdefulla natur- och kulturmiljöer. Påkostade naturmaterial används i gestaltningen. Fågelbär är ett trädslag som blir typiskt för denna tid. Årummet utvecklas från 1994 och framåt med stråk, bryggor, planteringar och ett pärlband av små finparker. På 1990-talet anläggs Klosterparken på platsen för det gamla franciskanerklostret från 1200-talet, Kungsängstorg utformas som en värdig inramning till riksbankshuset och Rektorsgården blir allmän park och rustas upp.

På 2000-talet gör storskaliga perennplanteringar med holländsk inspiration sitt intåg i de offentliga parkerna och problem och sjukdomar på inhemska träd leder till att ett nytt exotiskt växtmaterial införas. Även perennplanteringar i måttligare format blir populära i den offentliga miljön. Banvaktsparken, Mjölarparken, Arkaparken, Rosénparken och Gunnar Leches park gestaltas under denna tid. 2012 då detta skrivs utvecklas parker med plats för aktivitet för alla åldrar. Skateboardanläggningar, parcourbanor och utegym byggs i flera parker och temalekplatser ersätter nedslitna och traditionella lekparker.

STATISTIK

I Uppsala kommun är tillgången på park och naturmark geografiskt ojämnt fördelad mellan och inom tätorterna. Det har delvis sin naturliga förklaring i det ursprungliga landskapets karaktär.

Där bebyggelsen växt fram på slätten saknas ofta nära tillgång till skog medan andelen anlagd park och gräsytor är större. Motsatta förhållanden råder där bebyggelsen har tillkommit i skogsdominerade delar.

Anlagd parkmark finns på stora ytor i den östra delen av Uppsala tätort. De stadsdelar som byggts i skog, som Stenhagen, Eriksberg, Norby, Gottsunda, Sunnersta och Sävja, har brist på anlagd park. I innerstaden, Fålhagen och verksamhetsområdena är tillgången på såväl park som natur mycket begränsad och även i delar av Luthagen. I övriga tätorter består den planlagda parkmarken huvudsakligen av sparad naturmark och i någon mån gräsmattor, bollplaner och lekparker. Björklinge, Bälinge och Lövstalöt, som ligger i slättbygden, har mer begränsad tillgång till skog än övriga tätorter.

Det är relativt ont om sjöar i kommunen. Mälaren och dess stränder, men också övriga sjöar och vattendrag som är lämpliga för bad och andra vattenanknutna aktiviteter, är därför oerhört viktiga tillgångar för kommunens invånare och besökare.

Planlagd park- och naturmark

Den planlagda park- och naturmarken inom Uppsala kommun består av olika typer av vegetation, markbeläggningar mm. Olika typer av ytor kräver olika skötselinsatser och kostar därför olika mycket per kvm att sköta.

Statistiken nedan grundar sig på den mark som kommunen äger och som år 2012 är planlagd som park eller natur. En del äldre parker som är planlagda som allmän plats faller utanför statistiken.

FÖRDELNING AV PARKMARK I KOMMUNENS ORTER

Ort	antal boende	m ² parkmark	m ² park/invånare
Almunge	822	1 989	2,4
Björklinge	3 321	16 434	4,9
Bälinge	2 446	160 365	65,6
Gunsta	935	25 380	27,1
Gåvsta	587	7 102	12,1
Länna	655	196	0,3
Lövstalöt	1 155	58 969	51,1
Ramstalund	283	10 974	38,8
Skyttorp	674	5 672	8,4
Storvreta	6 353	268 041	42,2
Uppsala	152 743	10 549 744	69,0
Vattholma	1 476	2 293	16
Vänge	1 310	6 051	4,6

Tabellen visar detaljplanlagd park eller natur som ligger inom kommunens parkskötselansvar.

Den stora skillnaden mellan tätorterna beror delvis på hur stor andel av marken som kommunen har skötselansvar för och delvis på att det skiljer sig åt när det gäller om naturmarken är planlagd eller inte.

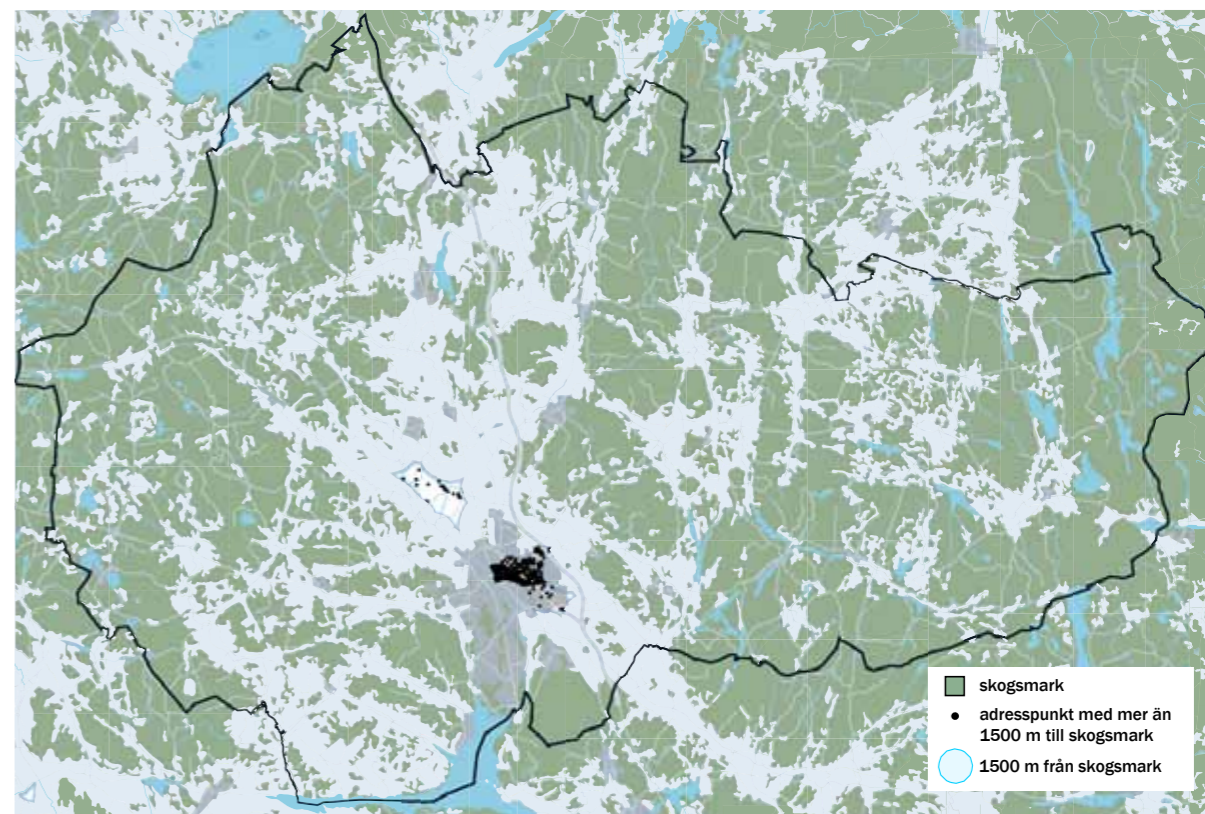
SÅ FÖRDELAR SIG PARKMARKEN I KOMMUNEN

Total yta: 11 480 943 m²
 Total yta som kommunen har skötselansvar för: 7 650 529 m², varav:
 4 202 621 m² anlagd park* (55 %)
 3 447 908 m² naturmark (45 %)

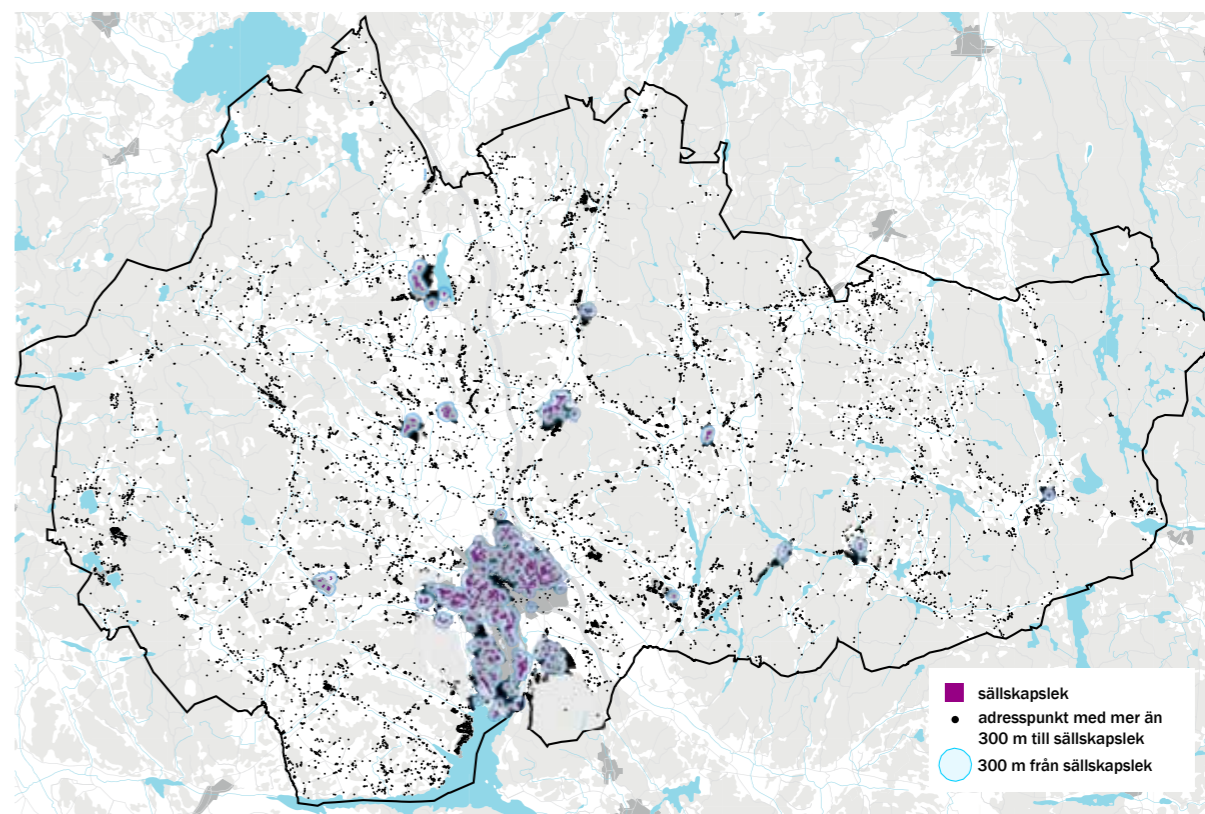
Av den totala ytan som kommunen sköter är:
 0,01 % sommarblommor i rabatt
 0,05 % perenner i rabatt
 30 % gräsmatta
 12 % långgräs

Det finns i kommunen:
 108 st lekplatser
 4 st kolonistugeområden
 19 st odlingslottsområden
 1 st matpark
 20 540 st gatu-och parkträd

*Ytberäkningen grundar sig på parkskötselplanen där all parkmark som inte är angiven som naturmark har räknats som anlagd park



KARTA - SKOGSMARK HELA KOMMUNEN. Kartan visar att en stor del av kommunens invånare har mindre än 1,5 km till skog. Undantaget är framförallt den nordöstra delen av Uppsala stad. 34 580 personer har mer än 1 500 meter till skog, 166 546 personer har närmare än 1 500 meter. Totalt 201 126 personer inom kommunen 2012-10-09.



KARTA - SÄLLSKAPSLEK HELA KOMMUNEN. Kartan visar att 29% av kommunens invånare har längre än 300 m till en allmän gräsyta stor nog för sällskapslek som t.ex. brännboll. Kommunen har inte några anlagda parker utanför tätorterna och därför har enbart dessa karterats med avseende på sällskapslek. Kartans information bygger därmed på att landsbygdens befolkning inte har tillgång till större gemensamma gräsytor men det finns även boende i tätorter som inte kan nå en sådan yta inom 300 m. 59 109 personer har mer än 300 m till sällskapslek, 145 017 personer har närmare än 300 m. Totalt bodde 201 126 personer i kommunen 2012-10-09.

Besöksadress: Stationsgatan 12
Uppsala kommun, kontoret för samhällsutveckling, 753 75 Uppsala

Telefon: 018-727 87 00
E-post: kontoret.samhallsutveckling@ uppsala.se
www. uppsala.se



Normerande styrdokument

Beslutsfattare:
Gatu- och samhällsmiljönämnden

Dokumentansvarig: Linda Wallgren

Datum:
2019-08-22

Diarienummer:
GSN-2019-1054

Riktlinjer för lekmiljöer på allmän plats i Uppsala kommun

Policy

Riktlinje

Rutin

Vägledning

Innehåll

Bakgrund och syfte	4
Planeringsförutsättningar	6
Forskning och folkhälsa	6
Forskning och barns behov av lek	6
Lekplatsens historik	8
Lagar och föreskrifter	9
Kommunala styrdokument	12
Utmaningar idag	14
Tillgångsmål för lekmiljöer i Uppsala kommun.....	16
Tät bebyggelse	16
Parknära bebyggelse	17
Naturnära bebyggelse	17
Olika typer av lekplatser i Uppsala kommun	18
Närlekplats	18
Liten områdeslekplats	18
Stor områdeslekplats	18
Utflyktslekplats	19
Lekplats i friluftsområde eller naturreservat	19
Lekelement.....	19
Mål för Uppsala kommuns lekmiljöer.....	20
Anvisningar för Uppsala kommuns lekmiljöer	22
Anvisningar för planering.....	22
Anvisningar för projektering.....	24
Källförteckning	28

Bakgrund och syfte

Uppsala kommun är belägen vid Mälarens norra strand med närhet till stora naturområden. Det är en växande kommun med 220 000 invånare varav 48 000 är barn. År 2030 beräknas invånarantalet att passera 260 000.

Kommunen är i en expansiv fas och det pågår ett intensivt förtätning- och exploateringsarbete. Det innebär satsningar på nya bostäder och på såväl ny som befintlig infrastruktur. En viktig pusselbit i strävan efter att bygga attraktiva boendemiljöer är lekplatser och lekmiljöer. Idag planeras och byggs det nya lekmiljöer samtidigt som trycket på de befintliga ökar i Uppsala kommun. Det krävs ett medvetet arbete för att säkerställa att barn har tillgång till gröna utemiljöer.

Styrdokumentet för lekmiljöer i Uppsala kommun har tagits fram av avdelning Gata, Park, Natur som ett steg i utvecklingen av lekmiljöer på allmän plats inom kommunen.

Styrdokumentet består av tre delar: *Riktlinjer för lekmiljöer på allmän plats i Uppsala kommun*, *Handlingsplan för lekmiljöer på allmän plats i Uppsala kommun* och *Vägledning för lekmiljöer på allmän plats i Uppsala kommun* som alla behandlar olika aspekter på lek i Uppsala kommun.

Syftet med dessa dokument är att skapa en tydligare samsyn och långsiktighet vad gäller vilken kvalitet som ska eftersträvas i planering, projektering och förvaltning av kommunens lekmiljöer samt hur våra befintliga lekmiljöer ska utvecklas. En förutsättning för att kommunen ska kunna tillhandahålla lekmiljöer är att det finns tillgång på allmän platsmark och ett tillräckligt stort barnunderlag.

Styrdokumentet ska säkerställa att Uppsala kommuns lekmiljöer uppfyller barns behov av mångsidiga lek- och uppväxtmiljöer, samt att lekmiljöerna ska vara inkluderande, långsiktigt hållbara och integreras i omgivande miljö. De riktar sig till kommunens egen organisation och andra aktörer som medverkar i stadsutvecklingen i Uppsala kommun. De ska tillämpas för alla lekmiljöer på allmän platsmark samt vid kommunens friluftsområden, badplatser och naturreservat.

Riktlinjer för lekmiljöer på allmän plats i Uppsala kommun syftar till att:

- visa på kommunens ambitioner utöver de krav som ställs i lagar och föreskrifter.
- säkerställa att kommunens lekmiljöer har ett högt lek- och vistelsevärde.
- vägleda i frågor om hur vi ska säkerställa barnrättsperspektivet i planerings- projekterings- och förvaltningskedet.

Handlingsplan för lekmiljöer på allmän plats i Uppsala kommun syftar till att:

- ge en tydlig bild av hur kommunens lekplatsbestånd ser ut.
- skapa samsyn för hur kommunen ska ta tillvara på, utveckla och skapa nya attraktiva och inkluderande platser för lek och samvaro fördelat över hela kommunen.
- fungera som planeringsunderlag för prioritering av investeringar i befintliga lekmiljöer.

Vägledning för lekmiljöer på allmän plats i Uppsala kommun syftar till att:

- säkerställa kvalitet och fungera som stöd för att uppnå målen i *Riktlinjer för lekmiljöer i Uppsala kommun*.

BARN

Med barn avses personer som ännu inte fyllt 18 år. Det är framförallt för dem kommunens lekmiljöer planeras.

LEKPLATS

En lekplats är ett planerat område i den byggda utemiljön avsedd och anlagd för att uppmuntra barns lek. I Uppsala kommun innebär det ytan för den mer konventionella lekutrustningen.

LEKMILJÖ/LEKPARK

En lekmiljö omfattar inte bara den anlagda lekplatsen utan även omgivande miljöer och aktivitetsytor som är tillgängliga för lek. Det kan vara till exempel skogsdungar, kullar, öppna gräsytor och bollplaner.

*Uppsalas parker – riktlinje*

Ett styrdokument med mål och riktlinjer hur kommunens parker ska gestaltas och utvecklas. Den ska ge vägledning vid stadsutveckling och ekonomiska prioriteringar.

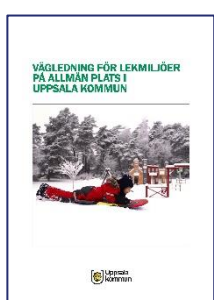
I detta dokument utpekas lek som en viktig faktor i all socialt medveten parkplanering.

Styrdokument för lekmiljöer i Uppsala kommun*Riktlinjer för lekmiljöer på allmän plats i Uppsala kommun*

Ett styrdokument med riktlinjer för hur kommunens lekmiljöer på allmän platsmark ska gestaltas och utvecklas. Det ska fungera som underlag vid planering, projektering och förvaltning. Riktlinjerna aktualitetsprövas en gång varje mandatperiod.

*Handlingsplan för lekmiljöer på allmän plats i Uppsala kommun*

En digital plattform som visar nuläget och redovisar analyser vad gäller kommunens lekplatsbestånd på allmän platsmark. Den ska fungera som planeringsunderlag för prioritering av investeringar i befintlig utemiljö. Handlingsplanen uppdateras varje år.

*Vägledning för lekmiljöer på allmän plats i Uppsala kommun*

Vägledningen består av två delar, en för projektledaren och en för projektören och används för att säkerställa kvalitet och som stöd för att uppnå målen i Riktlinjer för lekmiljöer i Uppsala kommun.

Planeringsförutsättningar

Lek är lika viktigt för barns utveckling som traditionellt lärande och utbildning. Idag har barn av flera anledningar inte lika stor rörelsefrihet som tidigare generationer, vilket påverkar deras möjligheter till lek och utevistelse. Det är därför viktigt att kommunen arbetar med att säkra tillgången till goda utemiljöer på alla nivåer i den fysiska planeringen.

Forskning och folkhälsa

År 2018 antog riksdagen ett nytt nationellt övergripande folkhälsomål där de tidigare elva målområdena omvandlas till åtta. Det övergripande målet är att ”skapa samhälleliga förutsättningar för en god och jämlik hälsa och sluta de påverkbara hälsoklyftorna inom en generation”. Kommunens arbete med att bygga god stad berörs främst av målområde 5 - ”Boende och närmiljö”, 7 - ”Kontroll, inflytande och delaktighet samt ett särskilt delmål - ”Ett samhälle som främjar ökad fysisk aktivitet och bra matvanor för alla”.

Generellt sett så rör vi oss för lite och tillbringar för lite tid utomhus idag. Forskning visar att det finns ett tydligt samband mellan mängden fysisk aktivitet, utevistelse och hälsotillstånd. En bra utemiljö stimulerar till fysisk aktivitet och ger hälsofrämjande effekter som ökad kondition, muskelstyrka, viktkontroll, stärkt immunförsvar och mentalt välbefinnande. Studier har också visat att en timmes daglig fysisk aktivitet resulterar i bättre skolresultat, till exempel bättre läsförståelse och koncentrationsförmåga. Människor har ett stort behov av återhämtning från krav i arbets- och familjelivet samt från dagens stora informationsflöde. För att kunna ta till sig nya tankar och impulser behöver vi vila och rekreation. Vistelse i natur, parker och grönområden är viktigt för rekreation och för att motverka stress och därför är det angeläget att alla får tillgång till en sådan närmiljö. Delaktighet och medbestämmande är också hälsofrämjande faktorer.

Mycket talar för att en människas livsstil grundläggs redan i förskoleåldern. Om man i förskolan och upp genom grundskolan har tillgång till bra utemiljöer som främjar en sund livsstil med rörelseglädje och utevistelse är mycket vunnet.

Forskning och barns behov av lek

Genom lek lär barn sig hur de själva och andra fungerar samt hur världen runt omkring dem är strukturerad. Leken är ett effektivt sätt för barn att ta till sig och repetera kunskaper och upplevelser, att prova på och förankra kunskaper i sig själva och utvecklas som människor. Leken är en livsviktig del i barns utveckling som hjälper dem att utvecklas både fysiskt, psykiskt, socialt och känslomässigt.

Barn söker trygghet, spänning och utmaningar. Att ge barn utrymme för lek handlar inte bara om fysisk plats utan framförallt om att förstå lekens förutsättningar. Leken finns i barnen och en bra plats för lek erbjuder sådant som stödjer och ger leken möjligheter och som gör att barnen känner sig trygga. Leken är stökig, tillfällig, smutsig och ständigt föränderlig.

Säkerhet och utveckling hänger ihop och i leken måste barn få ta risker eller utsättas för risker/utmaningar på en rimlig nivå. I leken kan barn utmana och skrämna sig själva utan att utsätta sig för fara. På så sätt rustar sig barnen för att bli mer vaksamma, inse sina förmågor och begränsningar samt stärker självförtroendet och beslutsamheten.

Barn i olika åldrar har varierande behov och leker på olika sätt. Små barn utforskar den egna kroppens möjligheter genom lek, medan tonåringen behöver platser för att kunna umgås och prata eller utöva spontanidrott, dans eller teater. Självklart finns en stor individuell variation inom olika åldersgrupper, men generellt sett närmar sig barnen sin utemiljö med sinnena och kroppen medan en vuxen ofta uppfattar funktion och visuella aspekter.

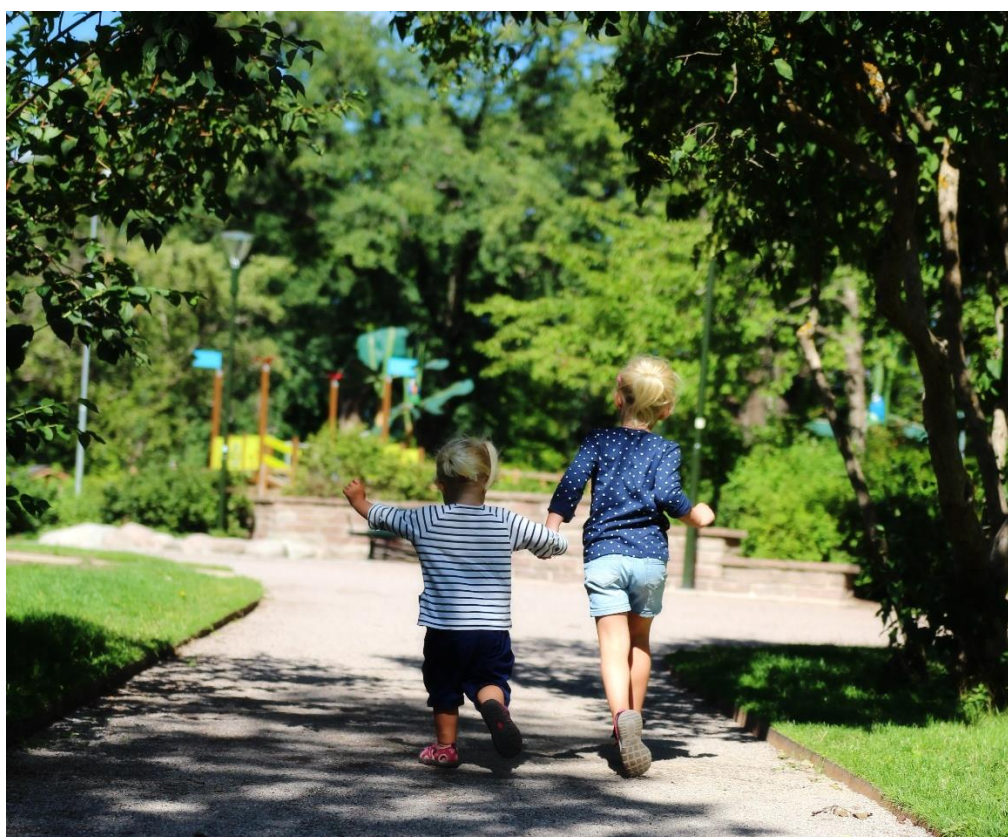


Lekplatsens historik

Under slutet av 1800-talet började man uppföra lekplatser i Sverige samtidigt som en ny mer inkluderande syn på barn växte fram. På 1960-talet skapades den så kallade normplaneringen. Målet med normerna var bland annat att värna barns behov i den byggda miljön, att skapa god tillgång på platser för barn i utemiljön samt att skydda barnen från den ökande mängden trafik. Normeringen byggde på kunskaper om barns behov och ställde krav på lekplatsens storlek, innehåll och avstånd till bostaden och kom att fungera som norm för nästan all stadsplanering i Sverige. Därför byggdes det en mängd väl planerade lekplatser på allmän parkmark i samband med att miljonprogrammets utbyggnad.

När Plan- och bygglagen infördes 1987 försvann dessa rekommendationer och normer om lekplatser och deras placering, storlek och innehåll som tidigare hade haft stort inflytande. I den nya lagen fanns endast formuleringen ”tillräckligt stor friyta som är lämplig för lek och utevistelse” kvar som stöd. Mycket tyder på att dessa otydliga krav på att skapa miljöer för lek leder till att barns utrymme i den byggda miljön krymper och att deras möjligheter till utelek i vardagen försämras.

Den europeiska och därmed den svenska säkerhetsstandarden för lekredskap och fallunderlag förändrades år 1999. Säkerhetsanpassning av lekplatser kom i fokus, även om det egentligen inte var något nytt. Samtidigt ställdes det också högre krav på tillgänglighet på lekplatser. Detta i kombination med den otydliga lagstiftningen kring tillgången på platser för lek, stora upprustningsbehov och många kommuners ansträngda ekonomi ledde till nedläggning av lekplatser som inte kunde uppfylla säkerhetskraven. Men kraven på att säkerhetsanpassa och tillgängliggöra lekplatser ledde också till nyinvesteringar. En trend är att satsa på färre men större, mer påkostade och tillgängliga lekplatser med fler funktioner. Kommunerna vill på så sätt möta användarnas behov och samtidigt få en mer rationell förvaltning.



”Leken är frivillig, lustfylld och har inget syfte för den som leker. Leken utvecklar oss men snarare som en bieffekt än som ett syfte.

Inom lekens ram kan vi få uppleva många olika djupt mänskliga kvalitéer som glädje, skratt, fantasi, språk, men också tradition, att allt är sig likt, upprepning och en trygg rytm.

I leken övas balans, bollsinn, koordination, rumsuppfattning, kroppskontakt, kondition och styrka men utan målmedveten träning. Vi känner gemenskap och inlevelse, förhandlar om regler och övar på socialt samspel. Vi får utlopp för vår nyfikenhet, experimentlusta och förmåga till problemlösning. I leken kan vi vara kreativa och se möjligheter. Framförallt ger oss leken möjlighet att gå in i något som är större och att få glömma oss själva för en stund. Att leka är kull!

Citat från Plats för lek, Eva Norén- Björn

Lagar och föreskrifter

Internationellt

FN:s konvention om barnets rättigheter, barnkonventionen, är ett rättsligt bindande internationellt avtal som behandlar barns behov och rättigheter. Den antogs 1989 av FN:s generalförsamling och de stater, däribland Sverige, som har skrivit under har förbundit sig att vidta åtgärder för att dessa rättigheter ska genomföras och komma alla barn i landet till del. Barnkonventionen tar bland annat upp alla barns rätt till medinflytande i frågor som berör barn och barns rätt till vila, fritid, lek och rekreation anpassat efter barnets egna förutsättningar. Konventionen slår även fast att barn med fysisk eller psykisk funktionsnedsättning har rätt till fullvärdigt och anständigt liv och att aktivt kunna delta i samhället.



Nationellt

I juni 2018 röstade riksdagen för regeringens förslag att göra FN:s konvention om barns rättigheter till svensk lag. Det innebär att konventionen kommer att få samma rättsliga status som andra svenska lagar och därmed ensam kunna ligga till grund för beslut i våra domstolar och myndigheter. Barnkonventionen är svensk lag från 1 januari 2020.

Inom svensk lag är det idag främst Plan- och Bygglagen, PBL (SFS 2010:900), som hanterar frågor gällande barns utemiljöer. Lagen anger krav på att det i stadsplaneringen ska avsättas ytor för lek och utevistelse och att lekplatser ska underhållas för att begränsa risken för olycksfall. Det anges också att lekplatser och andra allmänna platser så långt det är möjligt ska utformas så att de är tillgängliga för alla. Lagen slår också fast att det alltid är ägaren av den mark där en lekplats är belägen som är ytterst ansvarig för att PBL:s säkerhetskrav efterföljs. Kommunen ansvarar för alla anlagda lekmiljöer på mark där kommunen är fastighetsägare.

”Vid planläggning enligt denna lag ska hänsyn tas till behovet av att det inom eller i nära anslutning till områden med sammanhållen bebyggelse finns [...]lämpliga platser för lek, motion och annan utevistelse [...]”

(SFS 2010:900, 2 kapitel 7§)

”Ett hinder mot tillgänglighet eller användbarhet ska alltid avhjälpas, om hindret med hänsyn till de praktiska och ekonomiska förutsättningarna är enkelt att avhjälpa.”

(SFS 2010:900, 8 kapitel 12§)

”Lekplatser och fasta anordningar på lekplatser ska underhållas så att risken för olycksfall begränsas.”

(SFS 2010:900 8 kapitel 15§,16§)

”En obebyggd tomt som ska bebyggas ska anordnas [...] så att [...]

6. Risken för olycksfall begränsas.”

(SFS 2010:900 8 kapitel 9§)

Boverket har tagit fram byggregler, BBR 18, som komplement till PLB. Denna författning innehåller föreskrifter och allmänna råd till PBL och plan- och byggförordningen (SFS 2011:338). Här finns regler om skydd mot olyckor vid fasta lekredskap.

”Fasta lekredskap ska anordnas så att risken för personskador begränsas. Underlaget till gungor, klätterställningar och dylika lekredskap ska vara stötdämpande och i övrigt så utformat att risken för personskador vid en olycka begränsas.”

(BFS 2011:6 BBR 18, avsnitt 8:93)

Boverkets föreskrifter om tillgänglighet på allmänna platser (BFS 2011:5 ALM 2) och enkelt avhjälpa hinder (BFS 2011:13 HIN 2) är även de ett komplement till plan och bygglagen. Dessa innehåller föreskrifter och allmänna råd gällande tillgänglighet och användbarhet för personer med nedsatt rörelse- eller orienteringsförmåga på allmänna platser.

"Platser och områden ska utformas så att de blir användbara för personer med nedsatt rörelse- eller orienteringsförmåga. Lekplatser ska kunna användas av både barn och vuxna med nedsatt rörelse- eller orienteringsförmåga."

(BFS 2011:5 ALM 2, 6 §)

"Brister, som gör det svårt för barn med nedsatt rörelse- eller orienteringsförmåga att alls använda lekplatsen samt brister som gör det svårt för föräldrar med nedsatt rörelse- eller orienteringsförmåga att vistas på lekplatsen tillsammans med sina barn, bör åtgärdas."

(BFS 2011:13 HIN 2, 18§)

Produktsäkerhetslagen, PSL, (SFS 2004:451) kräver att varor och tjänster, till exempel lekredskap, som företag erbjuder konsumenterna är säkra. Enligt 11 § anses en vara säker om den uppfyller svensk standard och europastandard för sådana risker som standarden omfattar. Det innebär att äldre lekredskap, som inte är tillverkade enligt gällande standarder, ska uppfylla aktuella standarder för att anses vara säkra enligt PSL. Lagen fastställer också att den som tillverkar och marknadsför varan, till exempel lekredskapet, är ansvarig för produktsäkerheten. Lagen är även tillämplig i de fall Uppsala kommun tillverkar egen lekutrustning.

Från och med 1999 finns det gemensamma europeiska standarder för säkerhet på lekplatser, SS-EN 1176 och SS-EN 1177. De innehåller rekommendationer för hur risken för olyckor och allvarliga tillbud ska minimeras på lekredskap och stötdämpande underlag. SS-EN 1176 behandlar allmänna säkerhetskrav för publika lekredskap och ytbeläggningar, SS-EN 1177 behandlar provtagningsmetoder av stötdämpande underlag.



Kommunala styrdokument

Riktlinjer och Handlingsplan för lekmiljöer i Uppsala kommun kompletterar och fördjupar kommunens styrdokument med avseende på hur kommunen ska ta tillvara på, utveckla och skapa nya attraktiva, trygga och tillgängliga platser för lek och samvaro jämt fördelat över kommunen. Följande styrdokument behandlar lek:

Mål och budget från och med 2019

FN:s Agenda 2030 för hållbar utveckling balanserar de tre dimensionerna, den ekonomiska, den sociala och den ekologiska. I Sverige inleddes arbetet med agenda 2030 i januari 2016. Målen i agenda 2030 är från och med 2019 integrerade i kommunfullmäktiges nio inriktningsmål som beskriver inriktning och uppdrag för den kommunala verksamheten.

Översiktsplan

I Uppsala kommuns översiktsplan, antagen i kommunfullmäktige 12 december 2016, betonas att kommunen ska arbeta aktivt med:

- Att skapa livskvalitet i vardagsmiljöerna. Det är viktigt att utformning av människors vardagsmiljöer ger goda möjligheter till solljus, skugga, lek, aktivitet – samt både fysisk, kulturell och social stimulans och hållbarhet. Barns och äldres behov ska särskilt uppmärksammas.
- Arbeta med social infrastruktur. Skapa goda mötesplatser för människor i olika åldrar, förutsättningar och med olika bakgrund. Behovet av utrymme och tillgång till friytor för närnatur, lek, motion, idrott, kultur, fritid med mera ska mötas inom närområdet. Det ska finnas en god tillgång på ytor med tillgång på både spontana och organiserade aktiviteter.
- Översiktsplanen hänvisar till sociotopsnuran i Uppsalas parker - riktlinjer.

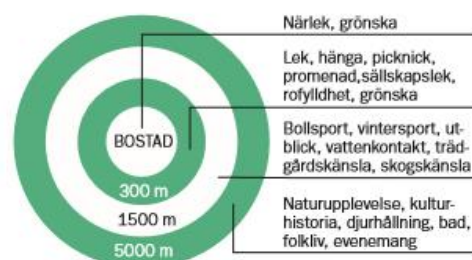
Uppsalas parker - riktlinjer

I Uppsala kommuns riktlinjer för parker, antagen i november 2013 av kommunstyrelsen finns ett antal mål och riktlinjer som berör leken i kommunen:

- Planera för folkhälsa
- Ge utrymme för lek för alla åldrar och förmågor.
- Utveckla utflyktslekplatser spritt över kommunen.
- Alla ska ha nära till parker för aktivitet och rofylldhet.

Utifrån en kartläggning av de sociala aspekterna på Uppsalas grönstruktur visar en sociotopsnura hur uppsalabornas plats-specifika värderingar ser ut. Värden som de tycker är särskilt viktigt med den gemensamma utemiljön.

Sociotopsnuran visar vilket det största avståndet från bostaden bör vara till de olika sociotopvärdena. Den visar att närlek bör finnas i anslutning till bostaden och att avståndet till närmaste lekplats inte bör överstiga 300 meter.





Utmaningar idag

Idag möter vi en situation där utrymmet för barn i den bebyggda miljön krymper och deras rörelsefrihet minskar. Barns uppväxtförhållanden ser inte ut som för bara någon generation sedan, då det var mer självklart att barn var ute och lekte. Det finns flera anledningar till detta.

Dagens stadsbyggande präglas av att städer och tätorter växer inåt och på höjden. Detta resulterar i att mellanrummen krymper. Även om det oftast inte är de välutnyttjade platserna som tas i anspråk så kan konsekvenserna bli att lekplatser försvinner, parker exploateras och skolgårdar minskas. Detta leder i sin tur till att barn och ungdomar får tillgång till allt färre ytor för lek och rekreation, vilket påverkar deras möjligheter till rörelsefrihet och chanser att hitta egna oprogrammerade platser i närmiljön. Istället blir de hänvisade till programmerade platser, byggda för att tillgodose det vuxna uppfattar är barns behov.

Barns rörelsefrihet begränsas också av en ökande trafikmängd och av föräldrars oro. Detta gör barn mer beroende av vuxna. Dagens barn kan eller får inte röra sig lika fritt på egen hand som tidigare generationers barn har gjort. Vuxna följer med eller skjutsar, vilket leder till att barn inte längre går eller cyklar själva i samma utsträckning som tidigare till skola, kompisar och fritidssysselsättningar.

Utelek konkurrerar också med den digitala utvecklingen som sker inom hemelektronik, som gör barn mer stillasittande, men också med den ökande mängden organiserade fritidsaktiviteter.

Dagens säkerhetsfokus riskerar att standardisera lekplatser och göra dem mindre intressanta för lek. Lekplatser som byggs på kvartersmark vid nybyggnation tenderar också att bli mindre och färre. Samtidigt är de välplanerade lekplatser som byggdes i samband med miljonprogrammet i stort behov av upprustning både på grund av ålder, men även för att viss lekutrustning bedöms som farlig ur säkerhetssynpunkt.



Allt detta påverkar barns möjligheter till utomhuslek och i förlängningen också deras hälsa. Om barn hindras från att själva upptäcka sin omgivning påverkas deras utveckling.

Idag används också lekplatser på nya sätt. Det finns till exempel mobila förskolor som tar hela sin verksamhet till olika platser i kommunen, bland annat till lekplatserna. Många förskolor gör också utflykter till kommunens lekplatser. Det gör att lekplatserna idag måste rymma större barngruppers behov.

Den stora utmaningen för kommunen idag är att, trots förtätning och otydliga lagar, bygga en barnvänlig utemiljö med utrymme för lek, sport, sociala mötesplatser och rörelsefrihet. Uppsala kommun måste planera, utforma och förvalta den byggda miljön så att den främjar barns utveckling. Barns tillgång till naturliga eller fritt utformade platser är essentiellt och de offentliga lekmiljöerna har en allt viktigare funktion i att locka till möten och utevistelse.

PROGRAMMERAD YTA

En yta som är planerad och anlagd för en speciell sorts aktivitet. Det är visuellt tydligt vilken aktivitet som avses.

OPROGRAMMERAD YTA

En yta där det inte är förutbestämt vilka aktiviteter som ska ske och utrymmet för spontanitet och fantasi är stort.

BARNS RÖRELSEFRIHET

Barns möjlighet att ha en fysiskt aktiv livsstil i dagens samhälle utan att begränsas av olika samhällshinder så som ett ökande avstånd mellan målpunkter, kraftigt ökande biltrafik och som ett resultat av detta föräldrars växande oro.



Tillgångsmål för lekmiljöer i Uppsala kommun

Förutom avståndet, som är en avgörande faktor vid val av lekplats, påverkar också förekomsten av trafik och närheten till natur barns lek och rörelsefrihet. Uppsala kommun har valt att dela in staden och de prioriterade tätorterna i tre kategorier av bostadsområden som har olika behov av närhet till och utformning av lekmiljöer.

I Boverkets vägledning gällande bostadsnära natur, från 2007, framgår att 300 meter är ett gränsvärde för hur långt människor kan tänka sig att promenera till ett grönområde för att använda det för lek och rekreation i sin vardag. Det finns flera undersökningar som pekar på att avståndet är den mest avgörande faktorn vid val av lekplats. Både barn och föräldrar föredrar lekplatser som är lätta att ta sig till och som ligger nära bostaden. Ligger lekplatsen nära är det också större sannolikhet att familjer väljer att ta sig till dit på ett sätt där barnen själva är fysiskt aktiva.

Det finns fler faktorer som påverkar hur mycket barn har möjlighet att använda den bostadsnära naturen och lekplatserna. Stina Bodelius och Maria Kylin presenterar i Movium Fakta nr 5, 2014 olika kategorier av bebyggelse för att nyansera sättet att anpassa lekplatsutbudet efter olika områdets karaktär. Det har Uppsala kommun tagit fasta på när riktlinjen för avstånd har arbetats fram. Med avstånd avses i detta dokument avståndet fågelvägen. Tillgångsmålen appliceras i första hand vid planläggning av ny bebyggelse. En förutsättning för att kommunen ska kunna tillhandahålla lekplatser är att det finns tillgång på allmän platsmark och ett tillräckligt stort barnunderlag.

Det som allra mest påverkar förutsättningarna för barns lek och rörelsefrihet är förekomsten av trafik, eftersom barns förmåga att läsa trafik är begränsad. En annan faktor som i stor utsträckning påverkar barns möjlighet till lek är tillgången till natur. Många av de utmaningar som en byggd lekplats ger kan naturen också erbjuda. Forskning visar att växtlighet och varierad topografi bidrar till en fantasifull och varierad lek som varar länge. Förekomsten av trafik och tillgången till natur utgör kriterier för den kategorisering av Uppsala stad och kommunens prioriterade tätorter som presenteras här. De tre kategorierna, Tät bebyggelse, Parknära bebyggelse och Naturnära bebyggelse kräver olika förhållningssätt till planering av lekmiljöer.

Tät bebyggelse

Gemensamt för denna kategori är att det offentliga rummet närmast bostäderna domineras av biltrafik, vilket begränsar rörelsefriheten för barn. Här är behovet av närhet till lekmiljöer störst. I denna kategori ställs också stora krav på innehållet i lekmiljön eftersom de även ska fylla behovet av andra lekmöjligheter, som naturmiljöer, samt utgöra en viktig mötesplats för barn och föräldrar.

Typiskt bebyggelse för denna kategori är slutna och öppna kvartersstad. I Uppsala finns denna kategori till exempel i Kungsängen och Östra Sala Backe samt till viss del i småskalig bebyggelse som Svartbäcken.

Inom kategorin Tät bebyggelse bör närmsta lekmiljö ligga inom 300 meter från bostaden. För att komplettera den urbana miljön bör lekmiljön utgöras av en tredjedel blandad vegetation och en tredjedel öppna oprogrammerade ytor. Här är det extra viktigt med tillräckliga friytor för att skapa känsla av grönska med plats för avskildhet och ro.

TÄT BEBYGGELSE

Stort behov av närhet till lekmiljöer.

Närmaste lekmiljö bör ligga inom 300 meter.

Lekmiljön bör utgöras av en tredjedel blandad vegetation och en tredjedel öppna oprogrammerade ytor för att komplettera den urbana miljön.

Parknära bebyggelse

Gemensamt för denna kategori är att den offentliga miljön präglas av lite eller ingen biltrafik och innehåller vegetation av parkkaraktär. Detta gör att lek till viss del kan förekomma i närheten av bostaden. Här är behovet av anlagda lekmiljöer något mindre eftersom det offentliga rummet erbjuder möjligheter till lek vid sidan av anlagda lekmiljöer. I denna kategori är det viktigt att lekmiljön erbjuder lekmöjligheter som kompletterar den befintliga miljön samt att den fungerar som mötesplats för barn och vuxna. Eftersom dessa områden har nära till park är behovet av programmerade ytor inte så stort.

Typisk bebyggelse för denna kategori är grannskapsenheter. I Uppsala finns denna kategori till exempel i Årsta, storskaliga områden som Gränby och till viss del småskalig bebyggelse där Nyby kan utgöra ett exempel.

Inom kategorin Parknära bebyggelse bör närmsta lekmiljö ligga inom 400 meter.

PARKNÄRA BEBYGGELSE

Det offentliga rummet erbjuder möjligheter till lek vid sidan av anlagda lekmiljöer.

Närmaste lekmiljö bör ligga inom 400 meter.

Lekmiljön bör erbjuda lekmöjligheter som kompletterar den befintliga miljön.

Lekmiljöerna bör fungera som mötesplatser.

Naturnära bebyggelse

Gemensamt för denna kategori är att den offentliga miljön präglas av lite eller ingen biltrafik och god tillgång till natur. Det som skiljer Parknära bebyggelse och Naturnära bebyggelse är att det senare är integrerat i en uppvuxen och kuperad natur. Här kan barn röra sig fritt och hitta varierade möjligheter till lek i det offentliga rummet. Behovet av anlagda lekmiljöer är därför mindre i dessa områden. Den anlagda lekmiljön ska här främst fungera som en mötesplats, väl integrerad i den befintliga naturen. Där kan leken starta och sedan fortsätta ut i omgivningen.

Bebyggelsen i denna kategori kan bestå av olika bostadstyper med både flerfamiljshus och enfamiljshus. Exempel i Uppsala återfinns i till exempel Eriksberg, Gottsunda, Norby och Sävja.

Inom kategorin Naturnära bebyggelse bör närmsta lekmiljö ligga inom 500 meter.

NATURNÄRA BEBYGGELSE

I dessa områden har barn stor rörelsefrihet och kan hitta varierande möjligheter till lek i det offentliga rummet.

Närmaste lekmiljö bör ligga inom 500 meter.

Lekmiljön bör fungera som en mötesplats där alla kan mötas och där leken kan starta.

Olika typer av lekplatser i Uppsala kommun

De anlagda lekplatserna delas in i fyra kategorier baserat på storlek, användningsområde och målgrupp. Dessa är närlekplats, liten områdeslekplats, stor områdeslekplats och utflyktslekplats. Utöver lekplatser som klassas inom dessa kategorier finns det även lekplatser i kommunens friluftsområden och naturreservat samt enskilda lekelement på allmänna platser. Dessa kategorier baseras på den anlagda lekplatsen men när lekplatserna värderas bedöms hela lekmiljön.

Närlekplats

En närlekplats är en liten lekplats med ett mindre utbud av lekutrustning som i första hand ska tillhandahållas på kvartermark nära bostaden. Dessa lekplatser är främst utformade för de yngsta barnen (0-6 år) som inte har möjlighet att ta sig en längre sträcka på egen hand.

Liten områdeslekplats

Liten områdeslekplats utgör merparten av Uppsala kommuns lekplatsbestånd och är i första hand till för de närboende. Dessa lekplatser riktar sig främst till barn mellan 0 och 12 år och ska innehålla utrustning som tillgodoser barnens grundläggande behov av fysisk rörelse och sociala aktiviteter.

Stor områdeslekplats

Stora områdeslekplatser är större lekplatser som lockar till lek för barn i hela stadsdelen eller tätorten. Lekplatsen ska fungera som en mötesplats för alla. Det ska finnas plats för stora och flera grupper samtidigt, utan att det upplevs trångt eller uppstår konflikter. Därför måste lekplatsen kunna erbjuda flertalet aktiviteter och fylla olika funktioner. I anslutning till lekplatsen ska det finnas plats för olika aktiviteter och spontanidrott. Stora områdeslekplatser är oftast lokaliserade till stadsdelsparker eller ortsparker och riktar sig till alla barn. Stora områdeslekplatser ska komplettera den dominerande stadsstrukturen. I den täta staden bör det till exempel finnas mer öppna oprogrammerade ytor och vegetation. På den stora områdeslekplatsen är årstidsvariationen viktigt, här ska det finnas saker att göra året runt.



Utflyktslekplats

Utflyktslekplatser är lekplatser som ska kunna fungera som utflyktsmål för barnfamiljer eller förskolegrupper från hela kommunen.

På en utflyktslekplats ska det finnas möjlighet för besökare att stanna en längre tid. Det ska finnas flera oprogrammerade ytor med plats för många olika aktiviteter, spontanidrott och mycket vegetation. Det ska finnas sittplatser av olika slag och en stor variation av lekmöjligheter. Det ska finnas något för alla och tillräckligt mycket plats för stora och flera grupper att vistas samtidigt.

Årstidsvariation är viktigt, här ska det finnas saker att göra året om. För att ytterligare uppmuntra användning året runt bör utflyktslekplatser vara effektivt upplysta.

Utflyktslekplatser ska vara strategiskt placerade i kommunen och lättåtkomliga oavsett om besökare kommer med lokaltrafik, med cykel eller till fots. Det ska eftersträvas att parkeringsmöjligheter finns för personer med funktionsnedsättning, färdtjänst och Uppsalas mobila förskolor.

Det ska finnas information om utflyktslekplatserna på kommunens digitala kommunikationsvägar. Där ska besökare få information om vilken service och vilka lekmöjligheter som finns och i vilken utsträckning lekplatsen är tillgänglig för alla.

Lekplats i friluftsområde eller naturreservat

Lekplatser på friluftsområde eller naturreservat är en del av ett större utflyktsmål med andra aktiviteter som till exempel bad, skridskoåkning eller naturupplevelser. Vid sådana platser kan lekplatsens innehåll och storlek variera.

Lekelement

Utöver de mer traditionella lekplatserna i kommunen förekommer enskilda lekelement på torg, i parker och längs gång- och cykelvägar. Dessa har ofta en konstnärlig utformning men klassas inte som konstverk.



Mål för Uppsala kommuns lekmiljöer

Här presenteras Uppsala kommuns mål för hur lekmiljöer ska utformas för att på bästa sätt möta barns behov och vara sociala mötesplatser i kommunen. Målen baseras på politiska styrdokument, forskning, erfarenhet och dialoger med barn i tidigare utförda park- och lekplatsprojekt. Målen omfattar kommunala lekmiljöer på allmän platsmark samt vid kommunens friluftsområden, badplatser och naturreservat.



Lekmiljöer i Uppsala kommun ska:

Locka till utevistelse

Lekmiljöer i Uppsala kommun ska vara utmanande, inbjudande och bidra till glädje och en vilja att vistas utomhus.

Ha en god gestaltning

Lekmiljöer i Uppsala kommun ska placeras så att de tar till vara på platsens förutsättningar och de kvaliteter som finns. Befintlig terräng och vegetation ska integreras i lekmiljön och en variation i rumslighet ska eftersträvas.

Ha ett högt lekvärde

Lekmiljön ska utmana alla sinnen och erbjuda möjlighet att utöva flera olika typer av lekar såsom motorik- och rörelselekar, sociala och samarbetande eller kreativa och skapande lekar. Det ska eftersträvas ett så högt lekvärde som möjligt utifrån lekmiljöns förutsättningar och kategoritillhörighet.

Vara tillgängliga

Lekmiljöer i Uppsala kommun ska vara välkomnande och inkluderande. De ska innehålla lekvärden för alla oberoende av förmåga eller funktionsnedsättning.

Fungera som mötesplatser

Lekmiljöer ska inte bara vara en plats för lek utan också en plats där det finns möjlighet för barn och vuxna, i olika åldrar och med skilda förutsättningar att mötas och interagera.

Finnas nära

Barn i Uppsala kommun ska ha tillgång till lekmiljöer nära sitt hem. Dessa ska ha hög kvalitet och komplettera boendemiljön. Lekmiljöer ska placeras på strategiska platser i anslutning till kommunikationsnät och lekstimulerande miljöer.

Utformas med barnrättsperspektiv

Vid planering av utemiljöer för barn ska delaktighet prioriteras. Deras kunskaper och erfarenheter ska tas tillvara.

Hålla över tid

Lekmiljön ska uppmuntra till lek och aktivitet året om. Årstidsväxlingar och väder ska tas tillvara för effekt och variation. Vid val av växtmaterial, lekutrustning och övriga material är miljöpåverkan, livslängd och underhållskostnader viktiga aspekter. Endast fossilfria material ska användas.

Vara trygga och säkra

Besökare ska känna sig trygga i kommunens lekmiljöer. De ska utformas och förvaltas så att de är säkra men ändå innehålla utmaningar.

VISSTE DU ATT

Lek uppstår i det enskilda barnet och en bra plats för lek erbjuder sådant som hjälper leken. Platsen ger leken möjlighet att träda fram, växa och förändras och gör att barnet känner tillit och trygghet till människorna och omgivningen.

Gröna fakta nr 7 2010, Lekens natur



Anvisningar för Uppsala kommuns lekmiljöer

För att säkra barns tillgång till goda utemiljöer är det viktigt att frågorna finns med i den fysiska planeringen på alla nivåer. Barns tillgång till det offentliga rummet påverkas i översiktsplaneringens strategiska ställningstaganden, i detaljplaneskedet då framförallt placering och utrymme bestäms såväl som under projektering och anläggning och slutligen förvaltningsskedet. Följande kapitel ger stöd i förverkligandet av bra lekmiljöer för barn. Kapitlet tydliggör Uppsala kommuns ambitioner utöver de krav som ställs i lagar och föreskrifter. För mer detaljerade anvisningar, se *Vägledning för lekmiljöer på allmän plats i Uppsala kommun*.

Anvisningar för planering

Vid planering av nya lekmiljöer ska kommunen skapa förutsättningar för barns lek genom att ge dem tillgång till sin närmiljö. För att göra det är det viktigt att ytorna för lek och spontanidrott är tillräckligt stora och strategiskt placerade i anslutning till kommunikationsnät.

Det är också viktigt att bevara naturmark och öppna ytor i strategiska, sammankopplade och bostadsnära lägen. Grönstrukturen är viktig eftersom det här finns lekvärden utanför den traditionella lekplatsen.

Vidare ska lekmiljöer placeras med hänsyn till väderstreck och årstidsvariation. Hänsyn till god luftkvalitet och ljudmiljö ska också tas.

Uppsala kommuns lekmiljöer ska vara lätta att hitta och ta sig till. Det ska finnas utrymme och möjligheter för alla att delta i leken. Kraven på tillgänglighet gäller för såväl barn som vuxen.

Mindre närlekplatser ska i första hand tillgodoses på privat, samfälld eller på kvartersmark. (SFS 2010:900 8 kapitel 9§)

Placering av nya lekmiljöer på allmän mark ska ske med utgångspunkt utifrån de tre kategorierna av bebyggelse. Beroende på förekomst av trafik och tillgång till natur kräver olika kategorier av bebyggelse olika förhållningssätt till planering för barn. Längsta avstånd från bebyggelse kan således variera mellan 300 och 500 meter.

TÄNK PÅ ATT

Det inte bara på är lekplatsen som leken sker. Spontan lek är lek som inte behöver lekredskap eller programmering. Den sker överallt och hela tiden.

TÄNK PÅ ATT

Bevara naturmark och öppna ytor i strategiska, sammankopplade, bostadsnära lägen!

TÄNK PÅ ATT

Lekplatsen ska placeras strategiskt nära rörelsestråk och grönytor. De ska också vara enkla att nå på ett trafiksäkert sätt.

TÄNK PÅ ATT

Alla vinner på att bevara befintlig natur! Det medför biologisk mångfald, ekosystemtjänster och värden ur olika perspektiv som till exempel folkhälsa, ekonomi och identitet till nytta för alla.



Anvisningar för projektering

Vid projektering av lekmiljöer eftersträvar Uppsala kommun en väl designad miljö med en utformning som välkomnar alla barn. Helhetsmiljön utformas för att främja rörelseglädje, kvalitetslek och utmaning oavsett lekförmåga. Kommunens strävar också efter att olika lekmiljöer ska ha variation och identitet som lockar invånare och besökare till mer utevistelse men som också inspirerar till att besöka olika kommundelar. För mer detaljerade anvisningar se *Vägledning för lekmiljöer på allmän plats i Uppsala kommun*.

För att uppnå detta ska lekmiljön utformas med olika typer och skalor av rumslighet och en blandning av öppna och slutna rum. Rummen ska bidra till rörelse och tydlighet. Platser som leker med små höjdskillnader, till exempel gräskullar eller hållar, hjälper barn att sätta kroppen i rörelse. Nivåskillnader och avgränsningar delar också in ytan i rum och ytor som kan fungera separat. Lika viktigt som öppna partier för snabba rörelser är det med mer slutna platser att försvinna in i, runt om eller genom. Målet bör vara att skapa ett landskap som leker med barnen och upplevs spännande.

Lekmiljöer ska också utformas så att befintlig terräng, topografi och vegetation integreras och främjar leken. Det ska finnas ytor med naturlig eller planterad vegetation som går att leka i. Det är viktigt då barn där skapar rum i sin egen skala och för att uppmuntra fantasilekar. Forskning visar att barnens fantasi blir livligare om leken är omgiven av naturmark. I tätt bebyggda områden med brist på park och natur ska en tredjedel av lekmiljön bestå av vegetation och varierad topografi och minst en tredjedel av andra fria öppna ytor. Om det inte finns naturligt ska platsen kompletteras med träd och lekbuskage. Det ska finnas platser i både sol och skugga. Platser där barn sitter still länge ska i första hand placeras i befintlig eller anlagd trädskugga. Utformningen av lekmiljön ska också uppmuntra användandet under höst och vinter.

TÄNK PÅ ATT

Lekmiljön ska vara ett landskap som leker med barnen och som upplevs spännande!

TÄNK PÅ ATT

Barn stökar till när de leker och det är så det ska vara!



Lekmiljöerna ska utformas med anhalter för att möjliggöra för barn att enkelt ansluta sig till leken, byta lek, iakttaga en lek eller dra sig undan. Det underlättar för barnen att leka och umgås så kallad on-stage, off-stage eller back-stage.

För att uppnå ett högt lekvärde för äldre barn är det viktigt att lekmiljön utmanar och har kalkylerbara risker. Det ska också finnas platser som möjliggör spontanidrott av olika slag samtidigt som det finns platser att dra sig undan på för att ostört umgås med sina vänner. Det är viktigt att vara medveten om att det är skillnad på risk och fara. Barn och ungdomar behöver spänning och utmaning i leken för att kunna testa sina gränser. Vissa riskmoment är bra och utvecklande för barn. En lekmiljö ska vara säker men innehålla utmaningar.

TÄNK PÅ ATT

Barn behöver spänning och utmaning i leken för att kunna testa sina gränser. En lekmiljö ska vara säker men ändå innehålla utmaningar.

TÄNK PÅ ATT

Det är viktigt att arbeta inkluderande på lekplatser eftersom leken och mötet är centralt där. Tänk på att det ska finnas något för alla!



Kommunens lekmiljöer ska upplevas inkluderande eftersom leken och mötet är centralt här. Tänk på att det ska finnas något för alla. Målet ska vara stor variation av lekvärden. Lekplatsen ska innehålla utmaningar som på olika nivåer kan vara tillgängliga. Alla ska kunna utmanas och ha kul. Anpassningar måste göras utifrån de rådande förutsättningarna på platsen med tillägg som gör lekplatsen tillgänglig. Det ska vara möjligt att ta sig till lekplatsen och röra sig mellan de tillgängliga redskapen och finna upplevelser för alla sinnen.

Kommunens lekmiljöer ska vara slitstarka och hållbara, därför är livslängd och underhållskostnader viktiga aspekter. Detta gäller både lekredskap och övrigt materialval. En låg driftskostnad ska eftersträvas, vilket innebär att det kan bli en högre initial kostnad.

TÄNK PÅ ATT

Lekutrustning ska stimulera kreativitet, fantasi, motorik och social interaktion för barn i olika åldrar och med olika förutsättningar.



Växtmaterial ska väljas med utgångspunkt i robust, hårdigt material som klarar ett högt slitage med liten skötselinsats.

Endast fossilfria material ska användas.

För att kunna ta hänsyn till och anpassa beslut utifrån ett barnrättsperspektiv är det viktigt att genomföra dialoger tidigt i olika beslutsprocesser. Uppsalabornas kunskap och erfarenheter ska tas till vara tillsammans med forskning, beprövad erfarenhet och politiska mål.

Vid projektering ska barn och unga i erbjudas delaktighet. Det är viktigt att fundera över vilka grupper vi vill attrahera, det är kanske inte bara dem som bor i närområdet? Dialogen ska utformas så att det finns en tydlighet i vilken slags förändring som kan ske, vad barnen kan påverka och hur deras synpunkter kommer att användas. Det är också viktigt att vara tydlig med vilken slags återkoppling som kan förväntas. Vid återkoppling ska det tydligt framgå vad kommunen kan använda utifrån de åsikter som framkom under dialogarbetet och vad som inte går att realisera.

Frågorna i dialogen ska ställas så att resultatet visar vad barn vill göra, hur de använder nuvarande miljö eller varför de inte gör det. Detta för att undvika att resultatet blir en önskelista.



Källförteckning

Faktauppgifter till kapitlet Planeringsförutsättningar, Forskning och folkhälsa har hämtats från:

Regeringens proposition 2017/18:249, God och jämlik hälsa – en utvecklad hälsopolitik

Åkerblom, P. och Åkerlund, U. och Normann Bjarsell, E. (2016) Movium fakta nr 1, Bygga stad för barn och unga – vägledning, inspiration och allmänna råd.

Faktauppgifter till kapitlet Planeringsförutsättningar, Forskning och barns behov av lek har hämtats från:

Jansson, M. Klintborg Ahlklo, Å. (2016) Plats för lek, Svensk byggtjänst, ISBN 9789173337854

Lekplatsprogram för Malmö

Åkerblom, P. (2006) Ut och lek! Kreativa utemiljöer för barn och unga, Movium rapport 2:2006.

Åkerblom, P. och Åkerlund, U. och Normann Bjarsell, E. (2016) Movium fakta nr 1, Bygga stad för barn och unga – vägledning, inspiration och allmänna råd.

Faktauppgifter till kapitlet Planeringsförutsättningar, Lekplatsens historik har hämtats från:

Jansson, M. (2013) Movium fakta nr 5, Utveckla de offentliga lekplatserna

Jansson, M. Klintborg Ahlklo, Å. (2016) Plats för lek, Svensk byggtjänst, ISBN 9789173337854

Mårtensson, F. och Kylin, M. (2005) Gröna fakta nr 3, Många kojor och mycket spring – att planera med barns perspektiv

Olsson Lieberg, T. Gröna fakta nr 8 2016, Barn söker trygghet, spänning och utmaningar

Åkerblom, P. (2006) Ut och lek! Kreativa utemiljöer för barn och unga, Movium rapport 2:2006.

Åkerblom, P. och Åkerlund, U. och Normann Bjarsell, E. (2016) Movium fakta nr 1, Bygga stad för barn och unga – vägledning, inspiration och allmänna råd.

Faktauppgifter till kapitlet Planeringsförutsättningar, Lagar och föreskrifter har hämtats från:

ALM – BFS 2011:5

BBR-BFS 2011:6

HIN – BFS 2011:13

Plan och bygglagen SFS 2010:900

Produktsäkerhetslagen SFS 2004:451

SS-EN 1176-1:2017 Lekredskap och ytbeläggning, Lekredskap och stötdämpande underlag

SS-EN 1177:2018 Stötdämpande ytbeläggning för lekplatsen – Bestämning av kritisk fallhöjd

FN 's Barnkonvention

Faktauppgifter till kapitlet Lekmiljöer i Uppsala kommun, Tillgångsmål har hämtats från:

Bodelius, S. och Kylin, M. (2014) Movium fakta 5, Plats för lek i översiktlig planering

Plan för Uppsalas parker

Gatu- och samhällsmiljönämnden

18 oktober 2023

Stadsbyggnadsförvaltningen

Förslag till beslut

1. att godkänna
Plan för Uppsalas parker enligt bilaga 1
2. att nuvarande parkplan ska upphöra att gälla



Plan för Uppsalas parker innehåller tre åtgärdsområden

- Prioriteringsmodell för utveckling av befintliga parker
- Utredningar och uppdrag
- Utvecklingsplaner för större parker

Genomförandetid 2024 - 2026



Prioriteringsmodell för utveckling av befintliga parker

- Kvalitéer och förutsättningar
- Stadsdelens tillgång till parker och grönytor
- Kommundelens tillgång till parker och grönytor



Utredningar och uppdrag

- Se över hur mål och styrdokument om klimatpåverkan, klimatanpassning och biologisk mångfald påverkar parker och annan grönstruktur, samt föreslå åtgärder för genomförande.
- Utveckla parkkategorierna i Riktlinjer för Uppsalas parker.
- Se över antal lekplatser i förhållande till antalet barn.



Utvecklingsplaner för större parker

- Stadsträdgården
- Carolinaparken
- Gottsundagipen
- Ekebydalen och Arosparken



Effekter av ny parkplan

- Ökad trygghet och minskad segregation
- Delaktighet för Uppsalas näringsliv och invånare innan parken gestaltas genom tidiga dialoger
- Stärkt näringsliv genom att utveckla platser med affärsmöjligheter för nya verksamheter
- God och jämlik tillgång till parker och lekmiljöer
- Stärker arbetet med biologisk mångfald och klimatanpassning



Konsekvenser för ekonomisk och ekologisk hållbarhet

- Förslag på åtgärder för biologisk mångfald och klimatanpassning i parker tas fram
- Kompenserar för brist på tillgång till naturmark och skog i delar av staden
- Åtgärder i Plan för Uppsalas parker genomförs inom budgetram



Förslag till beslut

1. att godkänna Plan för Uppsalas parker enligt bilaga 1
2. att nuvarande parkplan ska upphöra att gälla





Uppsala
kommun