

Handläggare

Datum  
2010-11-25

Diarienummer

Kommunfullmäktiges ledamöter  
och ersättare

## Kommunfullmäktige den 29 november 2010.

Utöver tidigare kungjorda ärenden ska ytterligare två ärenden behandlas vid kommunfullmäktiges sammanträde den 29 november 2010.

139. Anhållan om att få behålla förtroendeuppdrag i kommunrevisionen i Uppsala kommun under återstoden av mandatperioden. **Handling.**

140. Finansrapport avseende perioden 1 januari – 30 september 2010. **Handling.**

Uppsala den 24 november 2010

Lars Bäcklund  
ordförande

Astrid Anker  
sekreterare

Handläggare

Datum  
2010-11-24Diarienummer  
KSN-2010-0624

Kommunfullmäktige

## **Anhållan om att få behålla förtroendeuppdrag i kommunrevisionen i Uppsala kommun under återstoden av mandatperioden**

Förslag till beslut

Kommunstyrelsen föreslår kommunfullmäktige besluta**att** medge Lars-Olof Lindell att bibehålla uppdraget som ordförande i kommunrevisionen under återstoden av mandatperioden.Uppsala den 24 november 2010  
På kommunstyrelsens vägnar

Gunnar Hedberg

Astrid Anker

I avgörandet deltagande: Gunnar Hedberg, Cecilia Forss, Liv Hahne, Magnus Åkerman, Mohamad Hassan, Cecilia Hamenius, Stefan Hanna, Ebba Busch, Marlene Burwick, Erik Pelling, Ulrik Wärnsberg, Hilde Klasson, Maria Gardfjell, Johan Lundqvist och Ilona Szatmari Waldau.Dessutom närvarande: Sofia Spolander, Mats Gyllander, Christopher Lagerqvist, Peter Nordgren, Karin Ericsson, Bengt Westman, Irene Zetterberg, Milischia Rezai och Frida Johnsson.

### **Ärendet**

Lars-Olof Lindell har i skrivelse den 23 november 2010 anhållit att få bibehålla sitt uppdrag i kommunrevisionen till mandatperiodens slut. **Bilaga**

4 kap 8 § kommunallagen anger att ”om en förtroendevald upphör att vara valbar, upphör också uppdraget genast. Fullmäktige får dock besluta att en förtroendevald som valts av kommunfullmäktige får ha kvar sina uppdrag under återstoden av mandatperioden”.

Syftet med bestämmelsen är att den som under en begränsad period är bosatt och folkbokförd på annan ort ska kunna ges möjlighet att behålla sina uppdrag under återstoden av mandatperioden.

2010-11-23

Kommunfullmäktige i Uppsala kommun

**Anhållan om att få ha kvar mitt förtroendeuppdrag i Kommunrevisionen i Uppsala kommun under återstoden av mandatperioden**

Skatteverket har beslutat att mantalsskriva mig i Östhammars kommun. Samma dag som detta beslut kom har jag och Maud Blomberg, som tidigare varit mantalsskriven i Östhammars kommun, inlämnat flyttningsanmälan för att bo på Dragarbrunnsgatan 17 i Uppsala. Bevis på att mantalsskrivningen i Uppsala har ägt rum kan enligt Skatteverket ta upp till tio dagar för verket att få fram.

Enligt 4 kap 8 § i kommunallagen finns möjlighet för kommunfullmäktige att besluta att förtroendevald som valts av fullmäktige, i en sådan situation som jag befinner mig i, kan få ha kvar sina uppdrag under återstoden av mandattiden.

Jag anhåller att kommunfullmäktige beviljar mig detta.

Vid tiden för val i fullmäktige i december kommer jag att kunna förete bevis på mantalsskrivningen i Uppsala.

Med vänlig hälsning

  
Lars-Olof Lindell

Handläggare

Datum  
2010-11-24Diarienummer  
KS 2010-0608

Kommunfullmäktige

## Finansrapport avseende perioden 1 januari – 30 september 2010

### Förslag till beslut

Kommunstyrelsen föreslå kommunfullmäktige besluta

**att** lägga rapporten till handlingarna.

Uppsala den 24 november 2010  
På kommunstyrelsens vägnar

Gunnar Hedberg

Astrid Anker

I avgörandet deltagande: Gunnar Hedberg, Cecilia Forss, Liv Hahne, Magnus Åkerman, Mohamad Hassan, Cecilia Hamenius, Stefan Hanna, Ebba Busch, Marlene Burwick, Erik Pelling, Ulrik Wärnsberg, Hilde Klasson, Maria Gardfjell, Johan Lundqvist och Ilona Szatmari Waldau.

Dessutom närvarande: Sofia Spolander, Mats Gyllander, Christopher Lagerqvist, Peter Nordgren, Karin Ericsson, Bengt Westman, Irene Zetterberg, Milischia Rezai och Frida Johnsson.

### Ärendet

#### **Kommunkoncernen**

Kommunkoncernens externa bruttoupplåning var 6,3 mdkr i slutet av september liksom vid årets början. Nettolåneskulden har ökat med 400 mnkr sedan årsskiftet.

#### **Kommunen**

Ingående nettofordran år 2010 var 449 mnkr. Utgående nettofordran i september var 429 mnkr.

Medelsaldot för upplåningen under perioden januari – september var 2 861 mnkr. Räntekostnaderna uppgick till 49,3 mnkr. Det innebär en ränta på 2,30 procent. Ränteläget har varit fortsatt lågt under tredje kvartalet men börjar röra sig uppåt, då Riksbanken höjt

reporäntan två gånger under perioden. En stor del av kommunens lån är bundna i derivat och påverkas inte av reporäntehöjningen.

Genomsnittlig återstående räntebindningstid för lånen var 1,48 år den 30 september.

Medelsaldot för placeringen/utlåningen var under perioden 3 275 mnkr. Ränteintäkterna uppgick till 67,6 mnkr, vilket motsvarar en ränta om 2,75 procent.

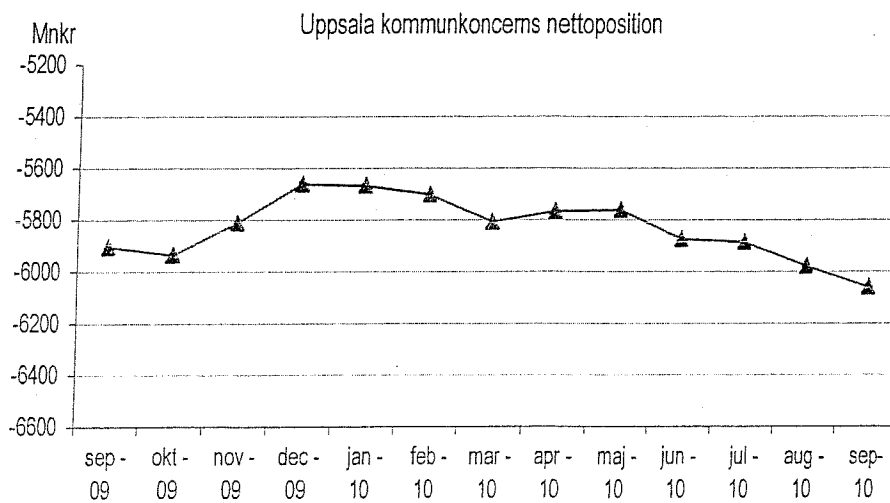
Den genomsnittliga återstående räntebindningstiden för placeringarna/utlåningen var 1,09 år den 30 september.

## FINANSRAPPORT SEPTEMBER 2010

## 1. Uppsala kommunkoncerns nettoposition

Kommunkoncernens upplåning ökade något i september och en omfördelning gjordes mellan koncernkontot och kortfristiga lån.

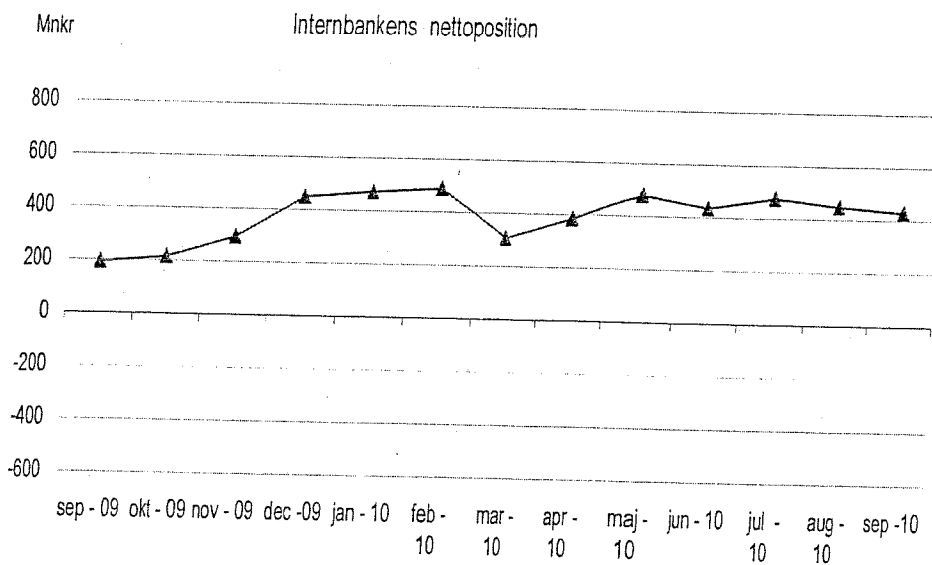
Belopp i mkr	dec -09	aug -10	sep 10	förändr	%
Saldo på koncernkontot	128	-55	-238	-183	333
Internbankens externa upplåning	-2609	-2607	-2507	100	-4
Uppsalahem AB:s externa upplåning	-3653	-3751	-3749	2	0
Internbankens externa placeringar	243	253	253	0	0
Internbankens externa utlåning	231	181	181	0	0
Nettoposition Uppsala kommunkoncern	-5660	-5979	-6060	-81	1



## 2. Uppsala kommuns internbanks nettoposition

Internbankens positiva nettoposition minskade något i september.

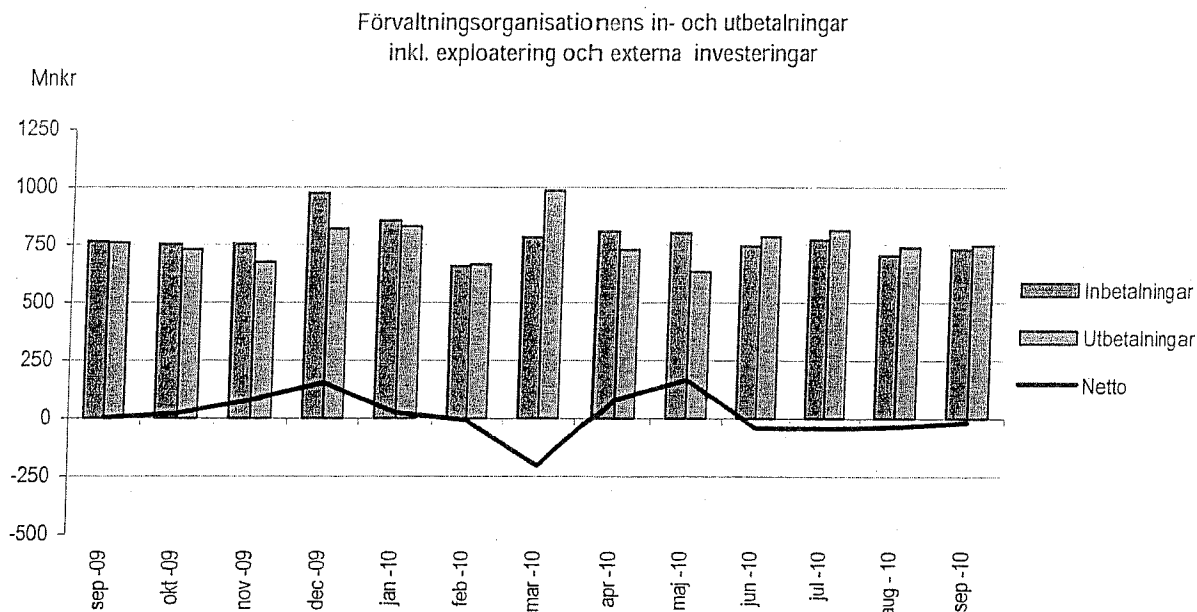
Belopp i mkr	dec -09	aug -10	sep -10	förändr	%
Koncernkonto	-8	-31	-147	-116	374
Kortfristig extern upplåning	-954	-902	-802	100	-11
Långfristig extern upplåning	-1 655	-1705	-1705	0	0
<b>Upplåning</b>	<b>-2617</b>	<b>-2638</b>	<b>-2654</b>	<b>-16</b>	<b>1</b>
Långfristig extern placering	243	253	253	0	0
Utlåning till Uppsala Stadshus AB	870	920	920	0	0
Utlåning övriga kommunala bolag	1 722	1733	1729	-4	0
Extern utlåning	231	181	181	0	0
<b>Utlåning/Placering</b>	<b>3 066</b>	<b>3 087</b>	<b>3 083</b>	<b>-4</b>	<b>0</b>
<b>Internbankens nettoposition</b>	<b>449</b>	<b>449</b>	<b>429</b>	<b>-20</b>	<b>-4</b>





### 3. In- och utbetalningar i förvaltningsorganisationen

Utbetalningarna översteg inbetalningarna något i september. Investeringarna bokfördes till 30 mnkr under månaden.



### 4. Internbankens genomsnittliga upplåning, placering/utlåning och ränta

Medelsaldot för internbankens upplåning var under september månad 2 841 mnkr. Räntekostnaderna uppgick till 5,8 mnkr. Detta innebär en ränta på 2,45 %. Föregående månads medelupplåning var 2 987 mnkr och räntan 2,31 %. Den ackumulerade räntan var 2,30 % i september mot 2,28 % i augusti.

#### September 2010

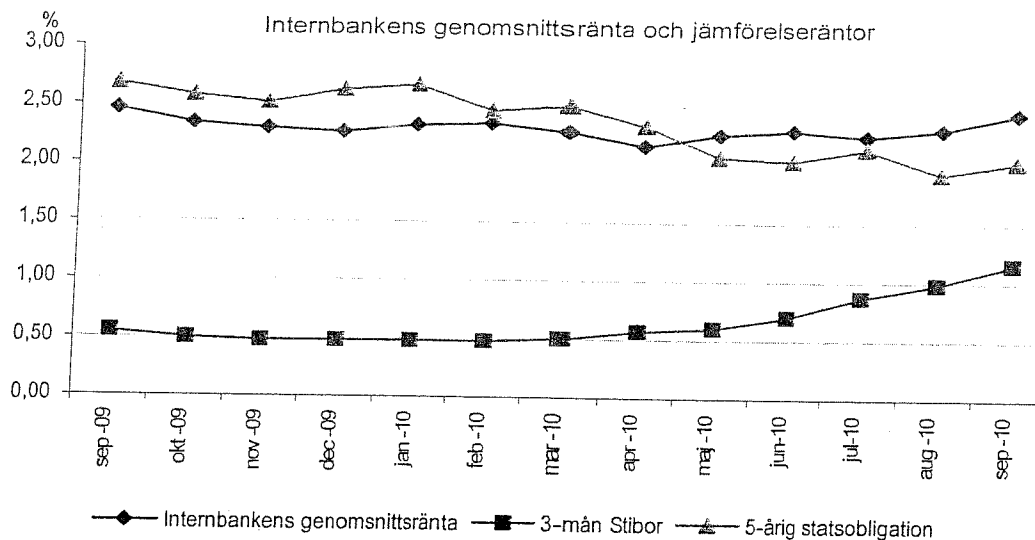
Belopp i mnkr	Medelsaldo	Räntenetto	Ränta (%)
Kortfristiga lån	-1136	-0,7	0,72%
Långfristiga lån	-1705	-5,1	3,60%
<b>Upplåning</b>	<b>-2841</b>	<b>-5,8</b>	<b>2,45%</b>
Kortfristig placering	183	0,1	0,91%
Långfristig placering	262	0,8	3,83%
Utlåning till Uppsala Stadshus	920	2,6	3,40%
Utlåning till kommunala bolag	1761	4,3	2,91%
Utlåning till Banverket	150	0,0	0,00%
<b>Placering/ utlåning</b>	<b>3277</b>	<b>7,9</b>	<b>2,88%</b>

#### Ackumulerat januari - september 2010

Belopp i mnkr	Medelsaldo	Räntenetto	Ränta (%)
Kortfristiga lån	-1 213	-4,7	0,52%
Långfristiga lån	-1 648	-44,6	3,61%
<b>Upplåning</b>	<b>-2 861</b>	<b>-49,3</b>	<b>2,30%</b>
Kortfristig placering	192	0,8	0,53%
Långfristig placering	255	7,4	3,88%
Utlåning till Uppsala Stadshus	918	22,7	3,30%
Utlåning till kommunala bolag	1 759	36,7	2,78%
Utlåning till Banverket	152	0,0	0,00%
<b>Placering/ utlåning</b>	<b>3 275</b>	<b>67,6</b>	<b>2,75%</b>

## 5. Internbankens genomsnittsräntor

Internbankens genomsnittsränta ökade något i september då den korta marknadsräntan fortsatte att stiga..



## 6. Kreditramar och utnyttjande

Utnyttjandet av kreditramarna ökade något i september. Internbankens betalningsberedskap är fortsatt god. I slutet av månaden var 81 procent av kreditramarna utnyttjade, jämfört med 84 procent i augusti.

Belopp i mnkr	Limit	Utnyttjat	Kvar att utnyttja	%
Checkkrediter*	1 350	240	1 110	82,2
Certifikatsprogram	1 000	400	600	60,0
ECP-program, 150 MUSD	1 004	0	1 004	100,0
<b>Kreditramar och utnyttjande</b>	<b>3 354</b>	<b>640</b>	<b>2 714</b>	<b>80,9</b>

\*varav 700 är gemensam för kommun och men

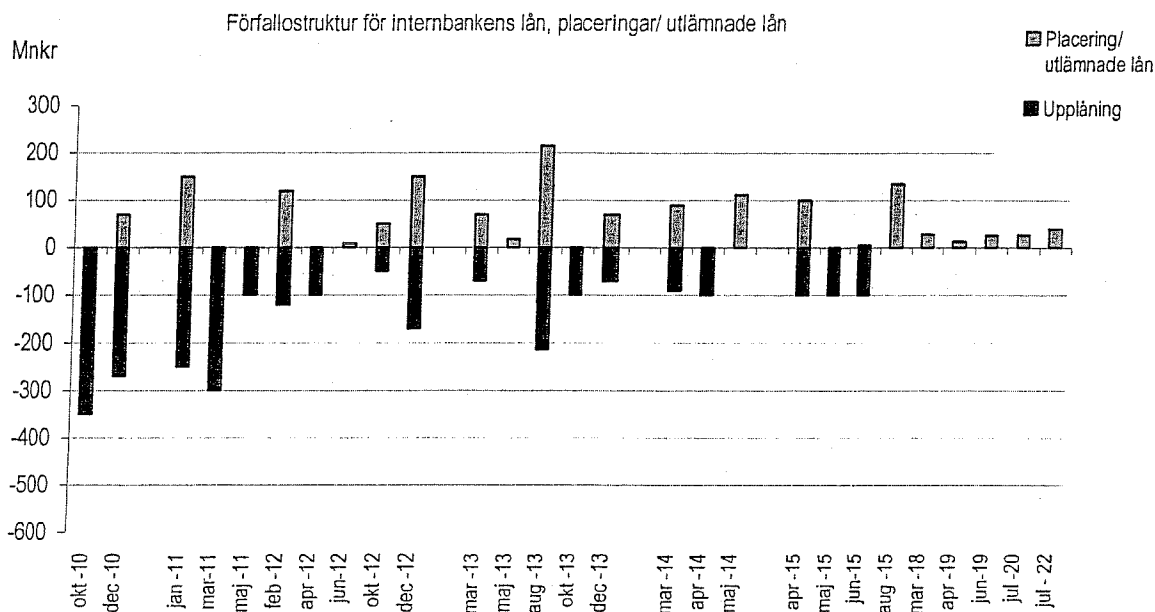
## 7. Lånestruktur

Uppsala kommun internbanks upplåning ökade något i september. En omfördelning gjordes från certifikat till koncernkonto.

Internbankens lånestruktur

	dec -09	aug -10	sep -10	förändring	%
Koncernkonto	-8	-31	-147	-116	374
Övriga checkkrediter	-104	-2	-2	0	0
Kommuncertifikat	-550	-500	-400	100	-20
Övrig kortfristig upplåning	-300	-400	-400	0	0
<b>Kortfristig upplåning</b>	<b>-962</b>	<b>-933</b>	<b>-949</b>	<b>-16</b>	<b>2</b>
Obligationslån	-720	-570	-570	0	0
Övriga långfristiga lån	-935	-1135	-1135	0	0
<b>Långfristig upplåning</b>	<b>-1655</b>	<b>-1705</b>	<b>-1705</b>	<b>0</b>	<b>0</b>
<b>UPPLÅNING</b>	<b>-2617</b>	<b>-2638</b>	<b>-2654</b>	<b>-16</b>	<b>1</b>

## 8.1 Förfallostruktur



Grafen ovan visar belopp och de tidpunkter då dels externt tagna lån, inklusive internbankens belastning på koncernkontot, förfaller till betalning, dels då externa placeringar och internt utlämnade lån ska återbetalas.

## 8.2 Förfallostruktur, specifikation

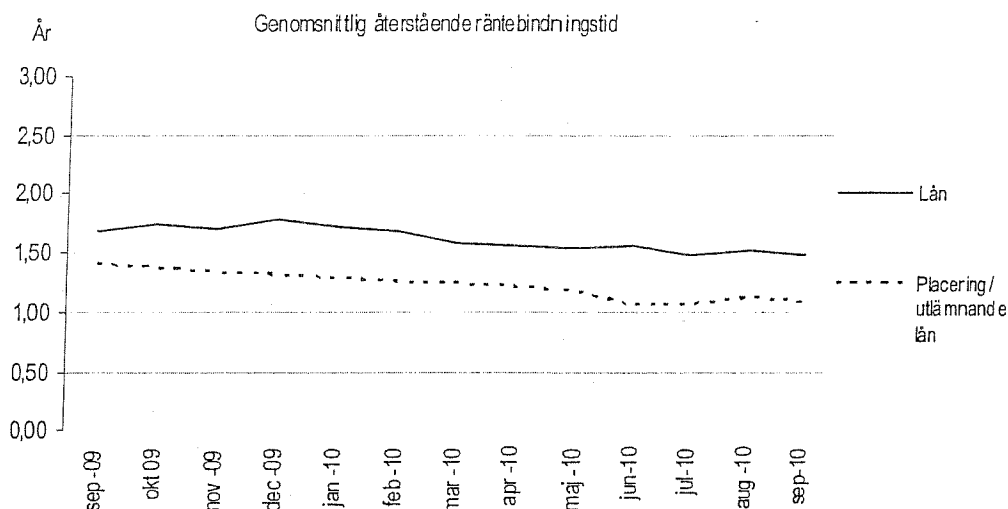
Förfall för internbankens lån, placering och utlåning

Nr	Långväre	Mnkr	Nr	Vidareutlåning/Placering	Mnkr	Förfalldatum
	Koncernkonto SWB	-148				okt -10
	Checkräkning, SHB, SEB	-2				okt -10
100482	Kortfristigt lån SEB	-100				okt -10
100515	Kommuncertifikat SHB	-100				okt -10
100524	Kommuncertifikat SHB	-100				dec -10
100525	Kommuncertifikat SHB	-100				dec -10
100298	Obligationslån MTN 108, Danske Bank	-70	200083	AB Uppsala kommuns Industrihus	70	dec -10
100341	Baslån SEB (swappat)	-70	200123	Banverket	70	jan -11
100375	Obligationslån MTN 110, Nordea	-80	200133	Banverket	80	jan -11
100526	Kommuncertifikat SHB	-100				jan -11
100500	Obligationslån, MTN 114, Danske Bank	-100				mar -11
100503	Obligationslån, MTN 115, SHB	-200				mar -11
100353	Långfristigt lån, Dexia	-100				maj -11
100449	Långfristigt lån, Nordea	-120	200152	Fyrishov AB	120	feb -12
100460	Långfristigt lån, Nordea	-100				apr -12
			200126	Gamla Uppsalabuss AB	9	jun -12
100480	Långfristigt lån, Nordea	-50	200169	AB Uppsala kommuns Industrihus	50	okt -12
100374	Obligationslån MTN 111, Nordea	-150	200135	AB Uppsala kommuns Industrihus	150	dec -12
100489	Långfristigt lån Nordea	-20				dec -12
100307	Långfristigt lån, Nordea	-70	200089	Uppsala kommuns Fastighets AB	70	mar -13
			200139	Uppsala Konsert & Kongress AB	18	maj -13
100360	Långfristigt lån, Dexia	-215	200129	Uppsala Stadshus AB	215	aug -13
100290	Obligationslån MTN 106, SWB	-100				okt -13
100297	Obligationslån MTN 109, SWB	-70	200084	AB Uppsala kommuns Industrihus	70	dec -13
100387	Långfristigt lån, Dexia	-90	200136	Uppsala kommuns Fastighets AB	90	mar -14
100458	Långfristigt lån, Nordea	-100				apr -14
			200107	Statsobligation 1041	112	maj -14
100508	Långfristigt lån, Nordea	-100	200182	Uppsala kommuns Fastighets AB	100	apr -15
100276	Obligationslån MTN 105, SHB	-100				maj -15
100516	Långfristigt lån Danske Bank	-100	200190	SEB Obligation	6	jun -15
			200130	Statsobligation 1049	135	aug -15
			200121	Stiftelsen Jäla Egendom *)	31	aug -16 - jul -28
			200097	Gamla Uppsalabuss AB *)	133	mar -18 - jul -22
			200162	Uppsala Vatten och Avfall AB *)	850	dec -18 - dec -38
			200129	Uppsala Stadshus AB	705	t.v.
Uplåning		-2655		Utlåning/Placering	3084	

\*) Amortering slån

## 9. Räntebindningstid för lån, placeringar och utlämnade lån

För att begränsa ränterisken ska den genomsnittliga räntebindningstiden i internbankens låneportfölj hållas mellan 1 och 5 år enligt Uppsala kommuns finanspolicy. I slutet av september var den genomsnittliga räntebindningstiden för internbankens upplåning 1,48 år jämfört med 1,52 år i augusti.



## 10. De kommunala aktiebolagens upplåning från internbanken

Belopp i mnkr	dec-09	aug-10	sept-10	Förändring	%
Industrihus	-268	-321	-367	-46	14
UKFAB	-242	-322	-338	-16	5
Parke ring AB	17	19	19	0	0
USAB	-925	-938	-948	-10	1
Uppsala buss	50	7	-10	-17	-243
Stadsteatern	-2	1	3	2	200
Konserter och kongress	-18	-14	-15	-1	7
GUB	-83	-130	-122	8	-6
Uppsala hem	-57	-34	-10	24	-71
Fyrishov	-80	-81	-81	0	0
Uppsala Vatten	-841	-861	-864	-3	0
GUC	-7	-3	-7	-4	133
<b>Lån från internbanken</b>	<b>-2456</b>	<b>-2677</b>	<b>-2740</b>	<b>-63</b>	<b>2</b>

Ovanstående tabell visar de kommunala bolagens fordran (+) eller skulder (-) till internbanken avseende reverslån och bolagens saldon på koncernkontot.

Nedanstående graf visar internbankens utlåning till bolagen i form av reverslån.

