

Handläggare
Michael Eriksson
Barbro Rinander
Michael Ekström

Datum
2015-09-02
Rev 2015-09-16

Diarienummer
GSN-2015-1977

Gatu- och samhällsmiljönämnden

Uppföljning per augusti 2015 – verksamhet och ekonomi

Förslag till beslut

Gatu- och samhällsmiljönämnden föreslås besluta

- att** godkänna upprättat delårsbokslut och helårsprognos per augusti 2015 samt nämndens uppföljning av inriktningsmål,
- att** ombudgetera 1 mnkr från nämndens buffert för att täcka ökade kostnader för vinterväghållning,
- att** översända uppföljningen till kommunstyrelsen,
- att** godkänna upprättad investeringsredovisning inklusive justerad fördelning av investeringsbudgeten 2015 enligt tabell i handlingen,
- att** godkänna föreslagen uppföljningsplan samt redovisningen av utvecklingen relativt strategierna i nämndens verksamhetsplan för 2015.

Sammanfattning

Stadsbyggnadsförvaltningen har sammanställt förslag till rapport beträffande uppföljningen per augusti 2015. Uppföljningen utgår från kommunstyrelsens krav på rapportering med avseende på delårsbokslut och helårsprognos samt uppföljning av inriktningsmålen i IVE.

Därutöver har förvaltningen för nämndens egen uppföljning redovisat utvecklingen relativt strategierna i nämndens verksamhetsplan.

Uppföljningen utgör underlag för nämndens beslut om prioriteringar och åtgärder. Nämndens prognoser syftar vidare till att ge kommunledningen en bild av det förväntade utfallet för året och därmed möjlighet att agera i de fall utvecklingen avviker från beslutade ramar eller mål. Uppföljningen per augusti utgör också en grund för verksamhetsplanering och budget för kommande år.

Stadsbyggnadsförvaltningen

Mats Norrbom
stadsbyggnadsdirektör

Bilagor:

- Uppföljning per augusti – Analys av augustibokslut och helårsprognos inkl investeringsredovisning ny handling
- Bilaga 1 Lönekostnadsanalys ny handling

Bilaga 2 Investeringsredovisning per projekt (för kännedom) **ny handling**

- Uppföljningsplan
 - sammanfattning av viktiga händelser och avvikelser, rapport över nämndens viktigaste frågor i nuläget och utmaningar inför planeringsperioden 2017-2019 samt uppföljning av nämndens strategier med koppling till inriktningsmål och uppdrag i IVE
- Uppföljningsplan – ledare och medarbetare

Uppföljning per augusti 2015

Gatu- och samhällsmiljönämnden

Belopp i miljoner kronor	KF-budget	Resultat	Nettokostnad	Resultat	Resultat	Nettokostnad
	nettokostnad	perioden	årsprognos	augusti-prognos	april-prognos	frg år
Nämnden totalt	404,6	17,8	401,7	17,3	13,1	383,1
Politisk verksamhet	1,1	0,1	1,1	0,0	0,0	1,0
Infrastruktur, skydd m.m.	335,2	13,7	338,1	11,5	9,7	312,0
Fritid och kultur	7,4	1,0	7,4	0,0	-1,1	0,0
Grundskola	1,2	0,3	1,5	-0,3	0,0	0,8
Gymnasieskola	0,7	0,3	0,7	0,0	0,0	0,4
Färdtjänst / riksferdtjänst	58,7	5,2	52,2	6,5	4,9	66,8
Affärsverksamhet	0,4	-2,8	0,9	-0,4	-0,4	2,1
Nettoinvesteringar	537,8	105,7	261,0			
Resultatrisk		Försämring	Förbättring	Prognosspann		
		1,0		16,3	17,3	

Analys av augustibokslut och helårsprognos

Nämndens helårsprognos pekar mot ett resultat på +17,3 mnkr.

Prognosen bygger på att kostnaderna för vinterväghållningen kommer att uppgå till 79 mnkr och att nämnden för detta erhåller ett utökat kommunbidrag med 14,5 mnkr (90 procent av differensen mot rambudgeten 58,9 mnkr). De överskjutande 4 mnkr beräknas rymmas inom resultatet, främst genom omfördelning från nämndens buffert.

Prognosen för *färdtjänsten* visar på ett positivt resultat med 6,8 mnkr, i resultatet inryms engångskostnader på 1,3 mnkr för uppstart av trafikcentralen samt flytten till nya lokaler. Samåkningsvinsterna ligger på 15 procent högre än budget. Prognosen för enheten *trafik och samhälle* visar på ett positivt resultat på 5,3 mnkr, kostnader avseende Dalabanan på 1,9 mnkr beräknas inte falla ut vilket innebär motsvarande resultatförbättring samt att viss del av trafikprojekten inte beräknas komma igång.

Periodens resultat är +17,8 mnkr vilket är en förbättring av resultatet med 12,4 mnkr jämfört med samma period 2014, då resultatet var +5,4 mnkr. Jämfört med föregående år är det framför allt färdtjänstens positiva resultatutveckling som slår igenom. För januari-augusti 2015 visar vinterväghållning negativt resultat, medan parkskötsel och gatu- och parkbelysning visar positiva resultat, i nivå med vad som kan förväntas för perioden. Även trafik och samhälle och färdtjänst visar positiva resultat.

Nämnden gemensamt

GSN totalt (tkr)	Resultat aug 2015	Prognos aug 2015	Prognos april 2015	Budget 2015
Intäkter	372 793	494 861	495 977	496 408
<i>varav kommunbidrag</i>	299 161	418 998	418 998	404 590
Kostnader	355 030	477 559	482 898	496 408
Resultat	17 763	17 302	13 079	0

Fem miljoner kronor av kommunbidraget har lagts som en ofördelad buffert under infrastruktur i budget, avsett dels för osäkerheter kring färdtjänsten, dels för osäkerheten kring utvecklingen av el-priset. Av detta beslutade nämnden i samband med aprilprognosen att fördela en miljon kronor till el-kostnader på grund av att beräknade lägre energikostnader genom inköp av vindkraftverk, inte realiserats. Ytterligare en miljon kronor av bufferten föreslås nu omfördelas för att täcka vinterväghållningen.

I redovisningen ovan ingår endast intäkter och kostnader avseende GSN:s verksamheter. Medarbetarkostnader som avser övriga nämnder kring stadsbyggnadsförvaltningen, fördelas eller faktureras till respektive nämnd utifrån tidsredovisning och uppdrag, utan resultatpåverkan för GSN.

Politisk verksamhet

	Bokslut 2014	Budget 2015	Utfall augusti	Prognos april	Prognos augusti
INTÄKTER					
Kommunbidrag	1 188	1 052	701	1 052	1 052
SUMMA INTÄKTER	1 188	1 052	701	1 052	1 052
KOSTNADER					
Verksamhetskostnader	-686	-927	-617	-927	-1 052
Medarbetarkostnader	-278	-125	0	-125	0
SUMMA KOSTNADER	-964	-1 052	-617	-1 052	-1 052
RESULTAT	224	0	84	0	0

Den politiska verksamheten visar inga avvikelser i augustibokslut eller prognos.

Infrastruktur, skydd mm samt Affärsverksamhet och Grundskola (skolskjutsplanering)

Under verksamhetskoden *infrastruktur*, redovisas merparten av nämndens verksamhet. Under verksamhetskoden *affärsverksamhet* redovisas hamnverksamhet samt kollektivtrafikplanering. Nämndens ansvar för skolskjutsplanering redovisas under verksamhetskoden *grundskola*.

Drift förvaltning

	Bokslut 2014	Budget 2015	Utfall augusti	Prognos april	Prognos augusti
INTÄKTER					
Kommunbidrag	261 476	304 976	203 984	305 976	306 976
Utökat kommunbidrag vinterväghållning	28 710		29 434	14 408	14 408
Försäljning projektledning	2 325	2 000	793	2 000	1 000
Ersättning parkeringsbolaget	12 500	15 000	10 037	15 030	15 030
Intäkter årsavtal	3 885	3 200	10 389	12 830	12 830
Intäkter natur	882	1 000	1 244	2 000	3 500
Jordbruksarrenden	1 933	0	0	0	0
Försäljning Skogsbruk	727	0	0	0	0
Upplåtelseavgifter	8 740	8 500	6 349	7 500	8 500
Grävillstånd	1 567	1 575	969	1 575	1 575
Parkeringsavgifter	8 732				
Intäkter markvärme	2 400	2 500	1 667	2 500	2 500
Friluftsområden ulva hammarskog mm	0	500	386	500	500
SUMMA INTÄKTER	333 877	339 251	265 252	364 319	366 819
KOSTNADER					
Parkeringsservice	-3 121	0	-11	0	0
Cykelhantering	-1 598	-2 500	-811	-2 500	-2 500
Barmarksunderhåll	-26 937	-18 500	-13 186	-20 100	-20 100
Gaturenhållning	-14 796	-15 000	-11 704	-14 500	-14 500
Bro & industrispår	-2 601	-2 150	-2 499	-3 150	-3 650
Vinterväghållning	-65 164	-59 687	-73 699	-75 207	-79 000
Gatu- och parkbelysning	-19 299	-18 700	-11 055	-19 700	-19 700
Trafiksignaler och vägmärken	-5 304	-5 800	-3 706	-5 800	-5 800
Parkskötsel	-36 983	-42 000	-27 159	-43 500	-43 500
Jordbruk	-3 817	-1 000	0	0	0
Skogsbruk	-3 481	0	0	0	0
Naturvård/friluftsbad	-12 791	-12 500	-8 703	-12 500	-11 600
Friluftsområden ulva hammarskog mm	0	-7 900	-4 235	-8 450	-7 900
Offentliga anläggningar	-1 226	-1 500	-1 186	-1 500	-1 500
Hamn och farled	-712	-1 000	-625	-1 000	-1 000
Upplåtelser	-379	-1 400	-856	-1 400	-1 400
Medarbetarkostnader	-18 091	-14 614	-8 990	-14 700	-14 200
SUMMA KOSTNADER	-216 300	-204 251	-168 425	-224 007	-226 350
Kapitalkostnader	-124 855	-135 000	-93 370	-140 312	-140 311
Utrangering och nedskrivning	-9 826				
RESULTAT	-17 104	0	3 457	0	158

Verksamheten visar ett positivt resultat per augusti och +/- 0 i prognosen. Avdelningen har fått icke budgeterade intäkter från trafikverket - ersättning saneringskostnader resecentrum 3,7 mnkr. Kostnaderna för advokat mm i ärendet uppgår till 700 tkr. Kostnaderna för saneringarna har belastat tidigare år. Vidare används 1 mnkr av tidigare erhållna statsbidrag vid naturreservatsbildning vilket ökar intäkter natur.

Åtgärder har vidtagits för att inte ställas inför oväntade kostnader samt att säkerställa prioriteringar av drift och underhåll. Det gäller framför allt tydligare beställningsrutiner och avtalsskrivningar avseende uppföljning och fakturering samt fokus på projektstyrning och – uppföljning. Detta ger nu utslag.

Barmarksunderhåll

Kostnad på ca 500 tkr tillkommer för vägbidrag till en vägförening i Vreta Ytternäs för underhåll och anläggande av gång- och cykelväg samt farthinder av väg. Kostnaden har felaktigt budgeterats som investering för nämnden.

Översyn av bidragen till vägföreningar har inletts, då det vid jämförelse konstaterats att Uppsala kommun har en generös nivå på bidraget i förhållande till andra kommuner. Förslag till förändrat regelverk kan komma till nämnden under året och ge ev ekonomisk effekt tidigast 2016.

I prognostiserade kostnader för barmarksunderhåll ingår underhåll och målning av cykelvägar, vilket genom utbyggnad ökar kostnaderna med ca 0,5 mnkr.

Kostnader på omkring 0,7 mnkr för process om saneringskostnaderna kring resecentrum, ingår i prognosen, vilket täcks av erhållet statsbidrag.

Bro och industrispår

Ökat antal broöppningar och kostnad för omklassificering av en bro gör att kostnaderna beräknas bli 1,5 mnkr högre än budgeterat. Översyn av frekvens och kostnader kring broöppningar kommer att göras inför det att den nya Flottsundsbron tas i bruk, vilket på sikt kan ge lägre nettokostnader.

Vinterväghållning

Prognosen per augusti bygger på att kostnaderna för vinterväghållningen kommer att uppgå till 79 mnkr dvs fyra miljoner mer än pronosen per april visade. Merkostnaden för nämnden blir därmed 5,6 mnkr vilket ändå ryms i nämndens budget varför utökat kommunbidrag utöver de 14,5 mnkr enligt aprilprognosen inte kommer att sökas. Överskjutande kostnad – 4 mnkr- täcks dels av icke budgeterade intäkter från trafikverket (3 mnkr se ovan), dels föreslås att 1 mnkr från nämndens buffert används till vinterväghållningen.

Anledningen till ökade kostnader jämfört med 2014 är den generellt högre kvalitén främst avseende cykelvägar, såsom kortare insatstid och en högre kostnader avseende den nya metoden att vintersopa cykelvägarna. De kostnader som direkt påverkas av vädret är osäkra, framför allt kan kostnaderna bli högre vid stora insatser som kräver bortforsling av snö, en kostnadspost som ökat de senaste åren i och med förtätning av staden.

Parkskötsel och jordbruk

Upphandling av skötsel av grönytor i centrala staden, norra/nordöstra stadsdelarna samt Storvreta har överklagats. Gräsklippning kommer därför att genomföras i egen regi. Kostnaden bedöms bli 4 miljoner kronor att jämföra med 3 miljoner för lägsta anbud i

entreprenadupphandlingen (spännvidd i upphandlingen 3-6 miljoner kronor). Detta kan inrymmas inom ram genom att medel som avsatts som en buffert för jordbruksförvaltning, inte ser ut att behöva användas. Utredning kring avtal och uppdrag avseende jordbruksförvaltningen som vid årsskiftet överfördes till kommunstyrelsen, är så gott som avslutad, och inga kvarstående åtaganden åvilar GSN.

Gatu- parkbelysning

Energipriset för gatubelysningen är fortsatt lågt men den tänkta besparingen i att bygga vindkraftverk kommer inte att ge något resultat 2015. Kostnaderna beräknas därför bli 1 mnkr högre än budgeterat, vilket täcks av för ändamålet avsatt buffert enligt nämndens beslut.

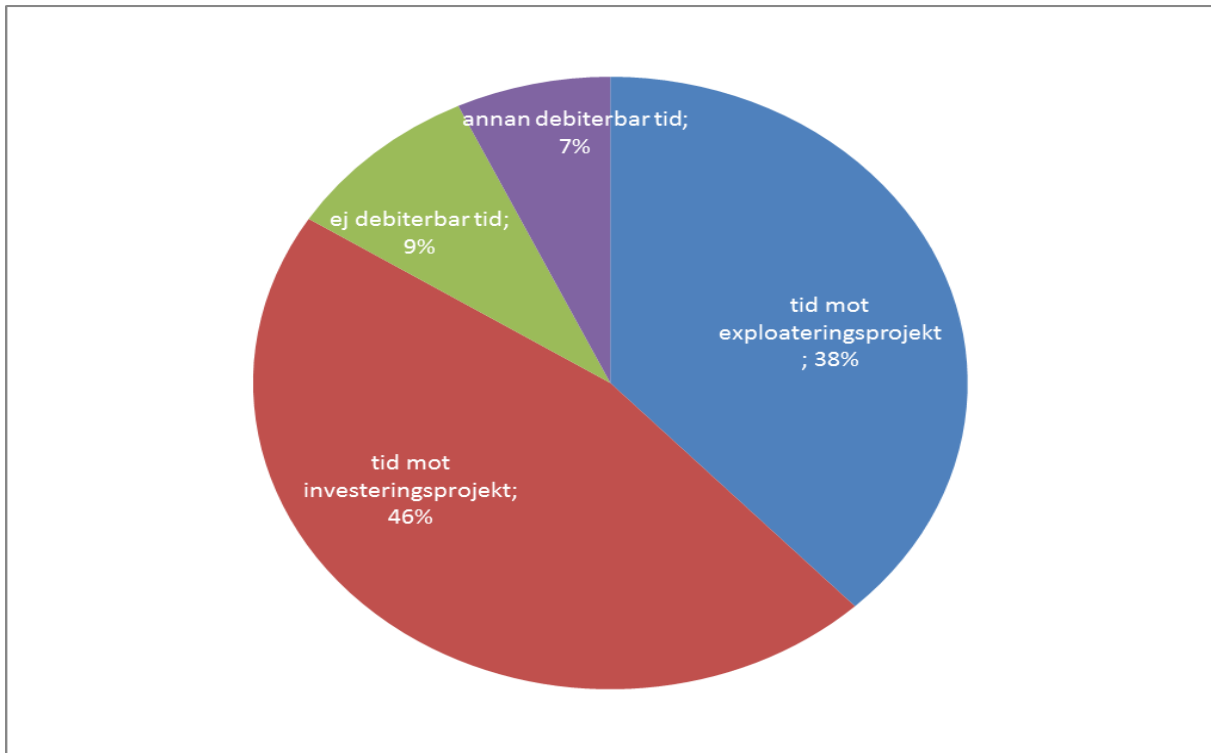
Kapitalkostnader

Avvikelse mot budget beror på att statsbidrag till investeringar som budgeterats som minskad kapitalkostnad, i stället redovisas som intäkt i driften (intäkter årsavtal mm), totalt 6 mnkr (i stort sett i nivå med budget).

Anläggning

	Bokslut 2014	Budget 2015	Utfall augusti	Prognos april	Prognos augusti
INTÄKTER					
Kommunbidrag		7 000	4 666	7 000	7 000
Försäljning projektledning	12 693	9 300	6 637	10 000	10 000
SUMMA INTÄKTER	12 693	16 300	11 303	17 000	17 000
KOSTNADER					
Medarbetarkostnader	-12 722	-16 300	-10 437	-17 000	-16 500
SUMMA KOSTNADER	-12 722	-16 300	-10 437	-17 000	-16 500
RESULTAT	-29	0	866	0	500

Enheten för anläggning visar på ett positiv resultat augustibokslut och prognos. Vakanser har förekommit vid rekryteringar samt sjukfrånvaro på 7 procent påverkar medarbetarkostnaderna. Den debiterbara tiden är hög totalt 91 procent, fördelning i diagram nedan.



En förändring mot tidigare år är att enheten har tillförts kommunbidrag som den inte haft tidigare år. Redovisningen av medarbetarkostnader mot investeringsprojekt ska endast omfatta direkta projektledningskostnader, detta innebär på sikt att kapitalkostnaderna blir lägre när investeringsmedlen används korrekt.

Trafik och samhälle

	Bokslut 2014	Budget 2015	Utfall augusti	Prognos april	Prognos augusti
INTÄKTER					
Kommunbidrag	13 566	18 634	12 423	18 634	18 634
Kommunbidrag PRH	0	900	600	900	900
Kommunbidrag Dalabanan	1 900	1 900	1 266	1 900	1 900
Försäljning projektledning	2 594	2 200	785	1 500	1 300
Flytt av fordon/muntliga tillstånd		400	1 027	1 000	1 200
SUMMA INTÄKTER	18 060	24 034	16 101	23 934	23 934
KOSTNADER					
Trafikprojekt	-3 017	-9 700	-3 618	-6 930	-6 000
Kostnader PRH inkl medarbetare		-900	-600	-900	-900
Kostnader Dalabanan	0	-1 900	0	0	0
Flytt av fordon/muntliga tillstånd		-400	-788	-870	-1 200
Medarbetarkostnader	-9 045	-11 134	-6 637	-11 134	-10 500
SUMMA KOSTNADER	-12 062	-24 034	-11 643	-19 834	-18 600
RESULTAT	5 998	0	4 458	4 100	5 334

Enheten omfattar projekt inom bland annat trafikplanering, hållbart resande, kollektivtrafik- och skolskjutsplanering, trafiksäkerhet. Enhetens driftbudget är ökad med 6 mnkr jämfört med 2014, för att kunna hantera projekt som tidigare hanterats som investering - utredningar och planeringsprojekt. Verksamheten kommer inte att hinna genomföra delar av trafikprojekten då medarbetare i stor utsträckning arbetar med anläggningsprojekt samt inom Ulleråkersprojektet. Utöver detta har vakanser uppstått vid rekryteringar. Vissa informationsinsatser behöver även förskjutas något för samordning med arbetet med kommunens gemensamma grafiska uttryck.

Nämnden har sedan 2014 ansvar för garantiavgift avseende Dalabanan. Utifrån tecknat avtal beräknas inte någon garantiavgift betalas ut 2015, vilket ger 1,9 mnkr i lägre kostnader på helår.

Strategisk planering

	Bokslut 2014	Budget 2015	Utfall augusti	Prognos april	Prognos augusti
INTÄKTER					
Kommunbidrag	4 496	7 271	4 847	7 271	7 271
Försäljning projektledning	1 154	200	444	500	600
VD vattenvårdförbundet	0	275	0	244	244
SUMMA INTÄKTER	5 650	7 746	5 291	8 015	8 115
KOSTNADER					
Övriga kostnader	0	-1 500	0	-1 769	-500
Medarbetarkostnader	-4328	-6 246	-3 800	-6 246	-6 246
SUMMA KOSTNADER	-4 328	-7 746	-3 800	-8 015	-6 746
RESULTAT	1 322	0	1 491	0	1 369

Enheten omfattar projekt främst inom stadsutveckling och naturreservat, såsom trafikplanering i tidigt skede med koppling till detaljplaner, hantering av investeringsprojekt med koppling till innerstadsstrategin och Södra Staden samt strategiska frågor kring förorenad mark.

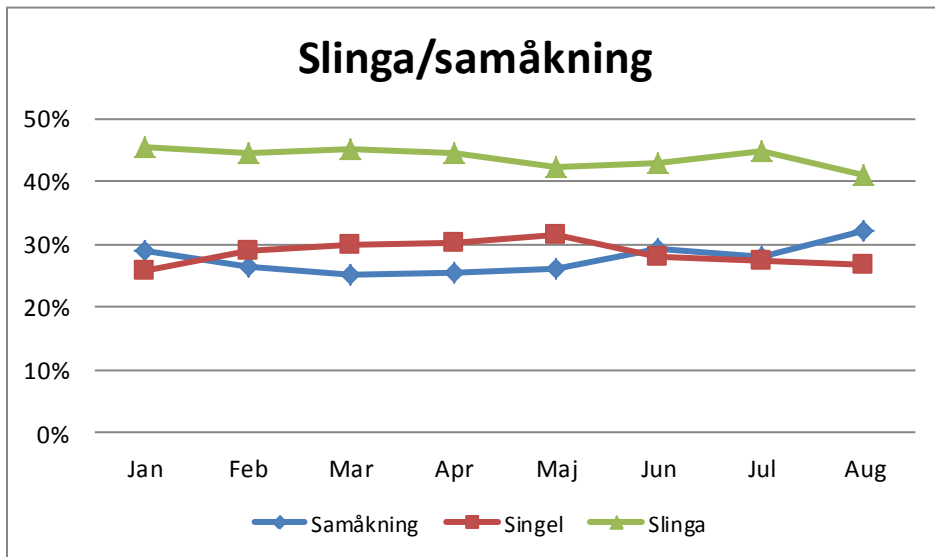
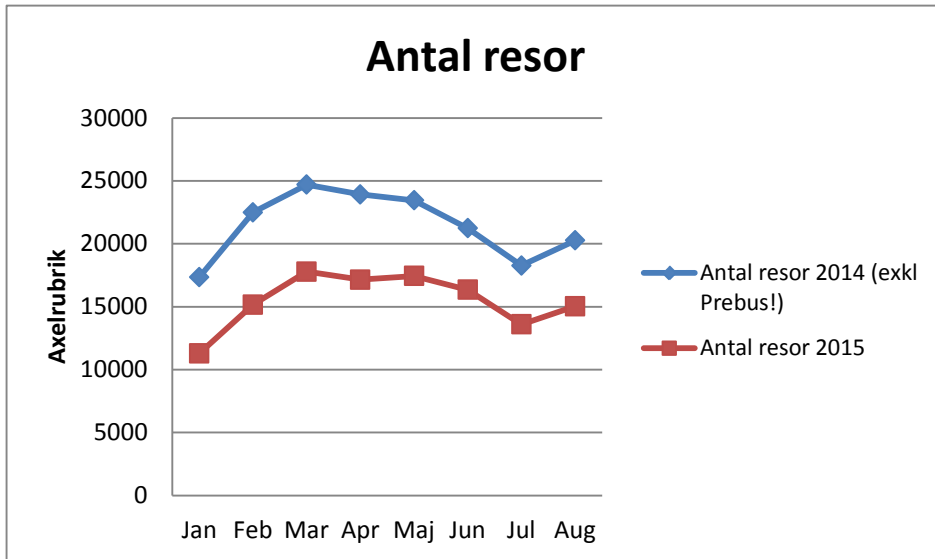
Verksamheten visar på ett överskott på 1,5 mnkr i bokslut 1,4 mnkr i prognos. Rekryteringen av ytterligare en naturvårdsstrateg har tagit längre tid än beräknat vilket har medfört att arbetet inom naturreservatsområdet har lägre kostnader än planerat.

Färdtjänst

	Bokslut 2014	Budget 2015	Utfall augusti	Prognos april	Prognos augusti
INTÄKTER					
Kommunbidrag	57 616	57 798	38 532	57 798	57 798
Egenavgifter färdtjänst	19 281	16 830	8 387	14 900	13 000
Trafikcentr. Omsorgsresor		690	288	1 590	795
Trafikcentr. Särskoleresor		2 700	1 354	2 700	2 654
Ersättning sjukresor färdtjänstbuss		500	400	600	600
Övrigt	166				
SUMMA INTÄKTER	77 063	78 518	48 961	77 588	74 847
KOSTNADER					
Transportkostnader	-72 193	-57 819	-29 815	-50 188	-46 000
Verksamhetskostnader	-1 640	-1 620	-1 993	-3 000	-3 000
Medarbetarkostnader	-12 472	-19 079	-12 480	-19 500	-19 000
SUMMA KOSTNADER	-86 305	-78 518	-44 288	-72 688	-68 000
RESULTAT	-9 242	0	4 673	4 900	6 847

I inledningen av 2015 genomfördes en mängd förändringar inom färdtjänstverksamheten; en beställningscentral inrättades i egen regi, nytt regelverk för resor bland annat med krav på samåkning som standard, ny taxa för resenärernas egenavgift och nya avtal med transportörerna. Förändringarna förväntades sammantaget minska kostnaderna för att nå en ekonomi i balans, till skillnad från 2014 då verksamhetens ekonomiska resultat uppgick till – 9,2 mnkr.

Resultatet per augusti uppgår till +4,7 mnkr. Resultatet visar att nettokostnaderna fortsätter att ligga klart under budgeterad nivå, vilket också styrks av resestatistiken. Antalet resor är fortsatt låga och många resor har styrts över till sjukresor. Handläggandet av ansökningar om ensamåkning har skett i högre takt än förväntat vilket medför att kostnaderna har minskat. Sammantaget innebär detta att prognosen för helåret förväntas bli ett överskott på 6,8 mnkr.



Stadsbyggnadsförvaltningen gemensamt

	Bokslut 2014	Budget 2015	Utfall augusti	Prognos april	Prognos augusti
INTÄKTER					
Fördelade kostnader ks	1 974	0	5 355	0	7 711
SUMMA INTÄKTER	1 974	0	5 355	0	7 711
KOSTNADER					
Fördelade gemensamma kostnader					
Medarbetarkostnader inkl 58X	-12 622	-16 333	-5 134	-16 333	-16 333
Kontorstjänster inkl förbrukning	-1 974	-6 000	-2 456	-6 000	-6 000
Hyreskostnader	-10 016	-12 725	-6 545	-12 725	-12 725
Kommungem+ksu gem it kostnader	-7 153	-8 297	-7 339	-8 297	-8 297
Övrigt exkl it	-2 467	-2 823		-2 823	-2 823
Totalt gemensamt att fördela	32 258	46 178	16 119	46 178	38 467
SUMMA KOSTNADER	-1 974	0	-5 355	0	-7 711
RESULTAT	0	0	0	0	0

Här redovisas stadsbyggnadsförvaltningens gemensamma kostnader såsom gemensamma IT- och lokalkostnader, som fördelas mot GSN:s verksamheter och mot verksamheter inom ramen för plan- och byggnadsnämnden, idrotts- och fritidsnämnden, namngivningsnämnden och kommunstyrelsen- nämnder som har stadsbyggnadsförvaltningen som tjänstemannaorganisation. På grund av organisatoriska förändringar avseende kommunens stabsfunktioner, är prognosen osäker och har lagts på en oförändrad nivå jämfört med budgeten, trots att kostnaderna per augusti är lägre än budgeterat.

Den del av de gemensamma kostnaderna som fördelas mot GSN (ca 35 procent), ingår i kostnaderna för enheterna ovan, som del av medarbetarkostnaderna.

Riskkällor och osäkerhet

Infrastruktur:

Kostnaderna för vinterväghållningen är alltid osäkra i och med att de påverkas av vädret. Genomgång har inletts för att säkerställa kostnaderna kontra kvaliteten, samt för att öka prognossäkerheten för de delar av verksamheten som kan förutses.

Färdtjänst:

Kostnader för perioden och resestatistiken pekar på klart lägre nettokostnader. Med tanke på alla förändringar som verksamhet och regelverk genomgång, finns det ändå osäkerheter, då det inte går att göra direkta jämförelser med resandet tidigare år.

Investeringar

	Inv. 2015	
Investeringsram 2015 mnkr		
Ram enligt IVE	341	
Överfört från fg år	196	
Överfört till KS (vindkraftverk)	-46	
Ram totalt	492	
Genomförs enligt budget 2015	-377	Exkl påg fr fg år
Överförs till kommande år (budget)	115	
Utfall augusti netto	-106	
Prognos augusti netto	-256	120
Överförs till kommande år (augustiprognos)	235	

Investeringsramen för 2015 uppgår till 295 mnkr exkl medel för investering i vindkraftverk som förts till kommunstyrelsen enligt beslut. Därutöver finns en tillgänglig ram på 196 mnkr, som utgörs av ackumulerade icke upparbetade medel från 2014, vilket innebär en total investeringsram på 492 mnkr. På grund av att vissa större projekt är senarelagda, till exempel tunnlar under järnvägen och ev bro över Fyrisån i Kungsängsesplanadens förlängning, samt på grund av resursbrist i genomförandefasen (prioritering av exploateringsprojekt) har inte hela beloppet lagts ut 2015 utan medel förväntas överföras även till kommande år. Genomförandet påverkas av att nya avtal med konsulter behövs tas fram, nya samarbetsformer med entreprenörer behöver prövas t. ex partnering eller totalentreprenader. Enligt augustiprognosen beräknas 235 mnkr föras till kommande år vilket är 120 mnkr mer än i nämndens plan för 2015. Rekrytering pågår vilket innebär att inom vissa områden kan fler projekt komma ingång än vad som nu förväntas i prognosen.

I projektkostnaderna ingår den tid som kontorets medarbetare lägger för projektledning. Detta framgår i enheternas driftredovisning som "försäljning projektledning", totalt 8,2 mnkr för 2015 enligt prognos augusti. Projektledning utförs även för genomförandet av kommunstyrelsens mark- och exploateringsprojekt (Mex), som ofta hänger samman med nämndens investeringsprojekt. Mex-projekten ingår i kommunstyrelsens redovisning.

I tabellen nedan framgår avvikelser per investeringskategori jämfört med fastställd budget, vilket föreslås godkännas av nämnden.

Tabell - Investering per investeringskategori - investeringsplan och –prognos

(mnkr)	Ram från fg år	Plan 2015 GSN beslut	Total ram 2015	Prognos augusti	Diff
Park och lek	7	29	36	25	11
Natur och naturstråk	3	13	16	7	9
Gator och vägar	29	24	53	30	23
Broar	0	49	49	33	16
Stadsutveckling	9	15	24	23	1
Cykelprojekt	7	65	72	44	28
Hållbart resande, trafik, trafiksäkerhet	1	14	15	7	8
Reinvesteringar	0	35	35	32	3
Övrigt	26	51	77	55	22
Totalt	82	295	377	256	121
Till kommande år	115		115	235	
summa 2015+till kommande år	197		492	491	

I bilaga ”Investeringsredovisning per projekt” redovisas samtliga investeringsprojekt för kännedom

Kommentarer till större avvikelser per augusti mot plan

- Park och lek, avvikelse +11 mnkr
Fontän i ån (+1,8 mnkr), inväntar utredning om Årummet
Övrig eftersläpning parkprojekt beror på personalbrist.
- Natur, naturstråk - avvikelse +9 mnkr
Östra stadsrandsstråket (+2,5 mnkr), väntar på beslut från länsstyrelsen, utredning pågår
Årike Fyris (+3,2 mnkr), inget avtal tecknat ännu förhandlingar pågår
- Gator/Vägar - avvikelse +23 mnkr
Strandbodgatan (Dragarbrunnsgatan-Ö Ågatan) inklusive snabbcykelstråk (+6,5 mnkr) har försenats på grund av ett stort fjärrvärmearbete som pågår på denna sträcka.
Linrepevägen (+1 mnkr) framskjutet på grund av resursbrist, planeras till 2016.
Gamla Uppsalagatan (+1 mnkr) inväntar utredning.

*Ölandsresan Sävja, bussgata (+1 mnkr) inväntar politiskt beslut i juninämnd.
Flera projekt fördröjda eller projektstart flyttat till 2016 p g a samordning med andra projekt*

Edit Södergransväg (+4 mnkr) inväntar flytt av strömkabel

- Stadsutveckling, avvikelse -1 mnkr

Paradgatan (-4 mnkr) Ökad kostnad på grund av markvärme, färgad asfalt samt osäkerhet om vad som finns i backen

Kulturstråket (+2 mnkr) Inväntar beslut från länsstyrelsen och markägare

- Broar, avvikelse +16 mnkr

Flottsundsbron (+12 mnkr) förskjuten tidplan, arkeologisk undersökning samt utslag på ansökan om tillstånd att bygga trots viss nivåhöjning av vattenstånd vid 40-års regn

Bilagor

Bilaga 1 Lönekostnadsutveckling

LÖNEKOSTNADSUTVECKLING	
Belopp i tusen kronor	
	Årsprognos
Lönekostnad (konto 50-51)	91 978

I kostnaderna ingår lönekostnader för hela stadsbyggnadsförvaltningen. Kostnaderna fördelas till de nämnder som förvaltningen arbetar för utöver gatu- och samhällsmiljönämnden- idrotts-och fritidsnämnden, plan- och byggnadsnämnden, namngivningsnämnden samt kommunstyrelsen.

Bilaga 2 Uppföljning av inriktningsmål i IVE 2015-2018

- Se nämndens uppföljningsplan

Prognos Augusti 2015

Överflytt från 2014 justeras efter | Summa 2015

Prognos Augusti 2015

Överförs till kommande år

	196 442	341 400	256 497	281 345
	-115 000			
Benämning projekt	81 442	år 2015	Avvikelse mot plan	120 345

Energiåtgärder				
Vindkraftverk		46 000	0	46 000
Summa Energiåtgärder		46 000	0	46 000
Park/Lek				
Ulva östra åstranden: parkupprustning i samband med asptrappan		2 000	2 000	0
Extra insatser tryggt och snyggt		1 500	1 500	0
Lekplats anpassad för autistiska barn	300		300	0
Upprustning lekplatser		3 000	3 215	-215
Upprustning Park och lek prioriteringsutredning		400	100	300
Norby Vreten	500		550	-50
Källparken flytt skate till Kapellgårdsparken?		1 500	200	1300
Flogstaparken		4 000	3 000	1000
Upprustning Stenhammarsparken	100		100	0
Svankärrsparken		3 000	2 200	800
Stadsträdgården årliga insats		3 000	2 000	1000
Motionsspår belysning se Köpenhamn	1 000		300	700
Stadsrumsupprustning mindre arbeten		2 000	500	1500
Fontän i ån	1 800		0	1 800
Klockarparken	2 000		1 300	700
Kransorter Parkplan		500	0	500
Pelleparken Carolina	500		500	0
Friluftsbad Storvreta 2014		900	900	0
Carolinaparken (Engelska parken)		2 500	2 500	0
Vasaparken entréer, biotopia		100	100	0
Sävja stadsdelspark	1 000		1 000	0
Lycksalighetens ö		1 500	1 800	-300
Mjölnarparken		500	600	-100
Ospec. Parkprojekt		2 100	0	2 100
Norra Åstråket		500	500	0
Summa Park/Lek	7 200	29 000	25 165	11 035
Natur				
Friluftsbad (11st)		1 200	800	400
Friluftsbad Storvreta 2		300	300	0
Hammarskogs friluftsområde		1 000	1 000	0
Restaurering av Dalkarlskärret m.fl. våtmarker		500	0	500
Sunnerstaåsens friluftsområde		100	100	0
Lerdammsparken friluftsområde	200		200	0
Fjällnora friluftsområde		1 500	1 000	500
Vårdsätra skog (röda stigen)		150	150	0
Gamla Uppsalastråket (Röbo & Tunåsen friluftsområde)	350		350	0

överfört till KS enligt beslut

Linnéstigarna	100		50	50
Gula Stigen	750		750	0
Stadsskogens NR	500		250	250
Årike frilufsområde		50	0	50
Storskogen Fro		100	100	0
Hågadalen Nåsten NR		1 000	0	1 000
MTB-stråk			50	-50
Norra Lunsen NR		100	0	100
Summa Natur	1 900	6 000	5 100	2 800
Naturstråk/reservat				
Östra Stadsrandstråket		3 000	500	2500
Örnsätra NR (Jumkil)		500	500	0
Hammarskogsstråket	1 000		1 000	0
Utveckling av Årike Fyris		3 500	300	3200
Summa Naturstråk	1 000	7 000	2 300	5 700
Gator/Vägar				
Vallbygatan Smedsbylegatan-80m från Björkgatan		400	0	400
Linrepevägen		1 000	0	1 000
Råbyvägen	2 000		0	2 000
Vaksalagatan	1 500		500	1 000
Gamla Uppsalagatan	1 000		50	950
Vreta Ytternäs vägförening		300	0	300
Vreta Ytternäs vägförening		260	0	260
Flogstakorset		1 500	1 000	500
Vattholmavägen mfl inom Gamla Uppsala (Ostkustbanan gnm Gamla Upp	1 000		800	200
Stålgatan-Tycho Hedens väg, cirkulationsplats garantiskötsel	200		200	0
Trafikplats Årsta (E4)	1 000		500	500
Råbyvägens ombyggnad (Torkelsgatan - Tycho Hedens väg)	4 000		4 000	0
Strandbodg: Dragarbrunnsgatan-Ö Ågatan (inkl. snabbcykelstråk)		11 000	4 500	6500
Svartbäcksgatan: S:t Olofsgatan-Skolgatan	500		0	500
Korsningen Björkgatan-Fålhagsleden		1 500	1 800	-300
Sysslomansg: Skolg-S:t Olofsg		2 500	2 500	0
Stålgatan: Tycho Hedéns - Kungsängsleden	1 000		500	500
Sysslomansg mellan Luthagsesp och Ringg		2 500	0	2 500
Edith Södergrans gata (Tennisvägen), Råbyleden-Österleden	10 000		6 000	4000
Ölandsresan Sävja: "bussgatan"		3 000	3 000	0
Kungsängsgatan, Stora torget - Bangårdsgatan	500		100	400
Kungsängsleden dränering	1 500		900	600
Dragarbrunnsg: Smedsgr-Vaksalag	100		50	50
Dragarbrunnsg: S:t Persg: Svartbäcksg - Dragarbrunnsg (Pingstkyrkan)	1 300		1 300	0
Framkomlighet	3 000		2 500	500
Summa Gator/Vägar	28 600	23 960	30 200	22 360
Broar				
Bro vid Kungsängsesplanaden	115 000		400	114600
Planskild korsn vid jvg, S:t Persg och S:t Olofsg (Norra infarten)		5 000	1 000	4000
Bro över Sävjaån		300	300	0

Bro vid Flottsund		37 000	25 000	12000
GC-broar Österplanstråket		500	20	480
Broar		6 000	6 000	0
Summa Broar		115 000	48 800	131 080
Stadsutveckling				
Forumtorget	500	1 000	2 000	-500
Kulturstråket	3 000		0	3 000
Svandammen	500		500	0
Åstråket S Övergripande	200		200	0
Åstråket S Hamnplan	500		150	350
Åstråket S KAP	200		0	200
Gränby	750		500	250
Översiktsplan	1 000		1 000	0
Översiktsplan Innerstadsstrategi	700		400	300
Översiktsplan Dag H		2 000	1 000	1000
Översiktplan Österplan		500	100	400
Svartbäcksgatan	500		500	0
Uppsala paradgata		11 000	15 000	-4000
Vaksalatorg utvecklingsplan	800		800	0
Gångcity + gränder		100	0	100
Fyrstorg		250	250	0
Summa Stadsutveckling		8 650	14 850	1 100
Cykelfrämjande				
Cykelgarage		2 000	500	1500
Cykelvägvisning		1 000	400	600
Smärre cykelåtgärder		4 000	3 100	900
Cykelparkeringar i centrala Uppsala		1 000	500	500
Cykelparkering vid stationer och hållplatser	700		700	0
Framkomligare och trafiksäkrare åtgärder för cyklister vid signalreglerade korsningar		2 000	400	1600
Upprustning gc-tunnlar		3 000	3 200	-200
Cykelräkning		500	0	500
Snabbcykelbana 2 Stenhagen via Flogsta		10 000	11 500	-1500
Snabbcykelled 3 G:a Uppsalaleden		1 000	1 000	0
Upprustning av cykelväg vid Ekeby bruk och anslutande väg mot Flogsta	1 500		300	1200
Upprustning av cykelbana Östra Ågatan mellan Gamla torget och 50 me	1 000		200	800
Cykelbana Söderforsgatan mellan Börjegatan och anslutande cykelväg m	2 000		1 400	600
Cykelstråkläkning	500		0	500
Cykel – uppdatering av kartnät över cykelleder		1 000	0	1 000
Cykelbanor Rosenvägen mellan Morkullevägen och Dag Hammarskjölds väg		3 000	100	2 900
Cykelbanor Otto Myrbergs väg mellan Hildur Ottelins väg och Polhemsgatan		4 000	4 000	0
Cykelbanor & cykelparkering Väderkvarnsgatan mellan Råbyvägen och S:t Persgatan		4 500	1 200	3300
Cykelväg Skölsta-Årsta		7 000	5 000	2000
Cykelbana Källparksgatan mellan Källparken och Johannesbäcksgatan		1 000	1 000	0
Cykelväg i Stenhagsskogen mellan Furudalsvägen och Herrhagsvägen		3 000	3 000	0
Cykelbana utmed Fyrisvallsgatan mellan Prästgatan och Ringgatan		1 000	1 020	-20
Cykelbana väg 631 mellan Forkarby och väg 600		6 000	500	5 500
Cykelväg Lurbo backe		2 000	2 000	0

Upprustning av rekreativscykelväg mellan Ekebydalsvägen och Balingsta		1 000	0	1 000
Ospec. Cykelprojekt		7 000	2 300	4 700
Rekreativscykelväg till Fjällnora	1 500		500	1000
Cykelväg Gränby-Vittulsbergsv. (lägga om Linnéstig) genom bef. tunnlar	100		0	100
Summa Cykelprojekt	7 300	65 000	43 820	28 480
Hållbart resande, trafik & Trafiksäkerhet				
Spjutsspetsprojekt MM		180	0	180
Säkrare övergångsst. särsk 4-fältsgator		1 000	1 000	0
Smärre trafiksäkerhetsåtgärder		2 000	1 000	1000
Utveckla handlingsplan + uppföljningsverktyg		500	200	300
Utveckling trafikolycksrapportering och analys		600	0	600
Trafikräkningssystem		1 000	0	1 000
Säkra skolvägar		3 000	1 500	1500
Genomförande hastighetsöversyn		4 000	3 000	1000
Åtgärder till följd av bullerprogram		1 000	500	500
Pendlar-/infarts-/bytespunktsparkeringar (Bil, cykel och moped/MC)	1 000		0	1 000
Resvaneundersökning (RVU) 2015 (kort inv. 5 år)		1 000	0	1 000
Summa Hållbart resande, trafik & Trafiksäkerhet	1 000	14 280	7 200	8 080
Reinvest				
Cykelvägar reinvest beläggningar		4 000	6 000	-2000
Gator reinvest beläggningar		15 000	23 000	-8000
Reinvest Lekplatser		1 000	1 000	0
Reinvestering Park		3 000	1 500	1500
Reinvest park Källparken	100		100	0
Inventering beläggning gator		2 000	700	1300
Gator reinvest beläggningar pga komponentavskrivningar Lyfts från driften		10 000	0	10 000
Summa Reinvest	100	35 000	32 300	2 800
Övrigt				
Stomlinje o stadsstråk inkl spårutredning		2 000	0	2 000
Övervakningskameror Centralpassagen	170		170	0
Tillgänglighetsanpassning av busshållplatser		6 000	6 000	0
Tillgänglighetsanpassning Gata		2 000	1 500	500
Tillgänglighet park		2 000	2 000	0
Tillgänglighetsanpassning Natur		1 300	1 300	0
Tillgänglighetsanpassning Klosterparken	200		50	150
Tillgänglighetsanpassning Natur Dalbyviken	500		500	0
Tillgänglighetsanpassning natur Storvad	200		500	-300
IT-program Teknisk handbok	1 000		250	750
Total Uppdatering GIS	1 000		0	1 000
Belysning		10 000	11 000	-1000
Asptrappa vid Ulva (delfinansierad av naturskyddsföreningen)	6 000		3 000	3000
Hamn/farled 1 o 2		6 000	6 000	0

Infartsskyltar	3 500		3 500	0
Sopkärl för källsortering	2 000		4 000	-2000
Oförutsedda investeringar		16 710	0	16 710
Möbler Färdtjänst			0	0
Datorer/system/IT mm		500	0	500
Lakvattendamm Vedyxa mm.	4 000		4 000	0
Brunvit turistvägvisning		500	500	0
Markvärme	4 000		4 000	0
Offentliga anläggningar/rum		3 000	3 000	0
Industrispår mm.		500	500	0
Framkomlighet e-tjänst	622		622	0
Trafiksignaler	2 500		900	1 600
Dagvattenreningsåtgärder, Fyrisån UTREDNING 2015+Camilla Olofssons utredning		1 000	2 000	-1000
Summa Övrigt	25 692	51 510	55 292	21 910

Gatu- och samhällsmiljönämnden

Uppsala kommun

Uppföljningsplan 2015

bilaga till nämndens verksamhetsplan 2015

augusti

GSN-2015-1977

2015-06-22

Viktiga händelser och avvikelser - sammanfattning uppföljning per augusti

Gata park natur

Ett stort antal anläggningsprojekt är under genomförande. Bland annat har avtal skrivits avseende Flottsundsbron, projektering pågår, byggstart i september för tillfällig bro. Vidare har en tillgänglighetsanpassad naturled längs Dalbyviken från herrgård till badstrand invigts. Några projekt är fördröjda bl a påverkas möjligheten av andra aktörers projekt såsom Vattenfalls omfattande grävarbete Strandbodgatan. Den stora omfattningen på grävningar i staden (egna och andra aktörers projekt), har också accentuerat behovet av samordning mellan ledningsägare samt ytterligare förstärkt behovet av möjlighet till vitesföreläggande om föreskrifter ej följs. Nämnden behandlar ett särskilt ärende om detta i september.

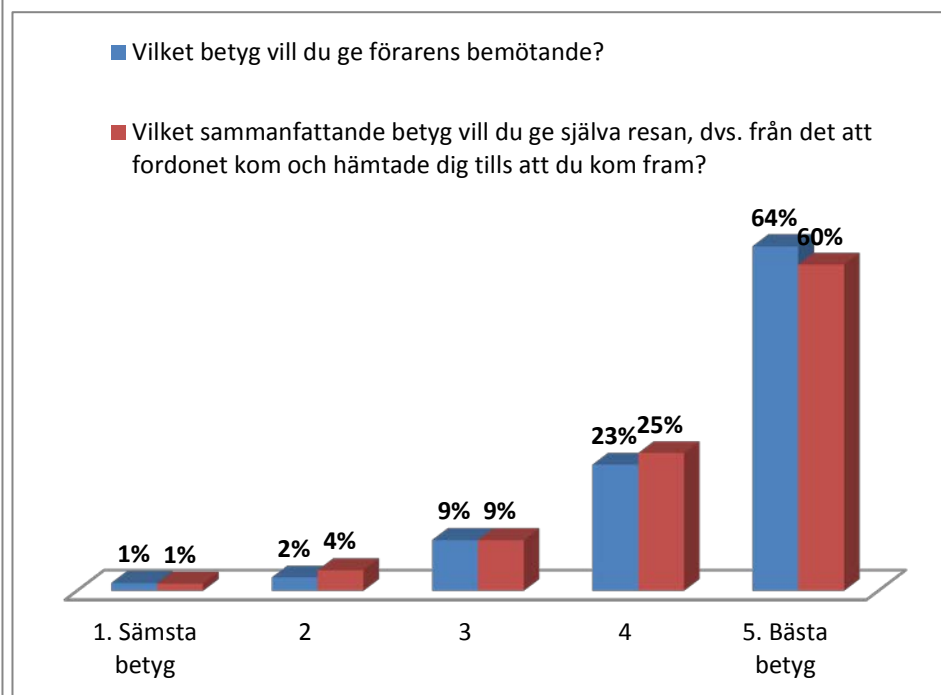
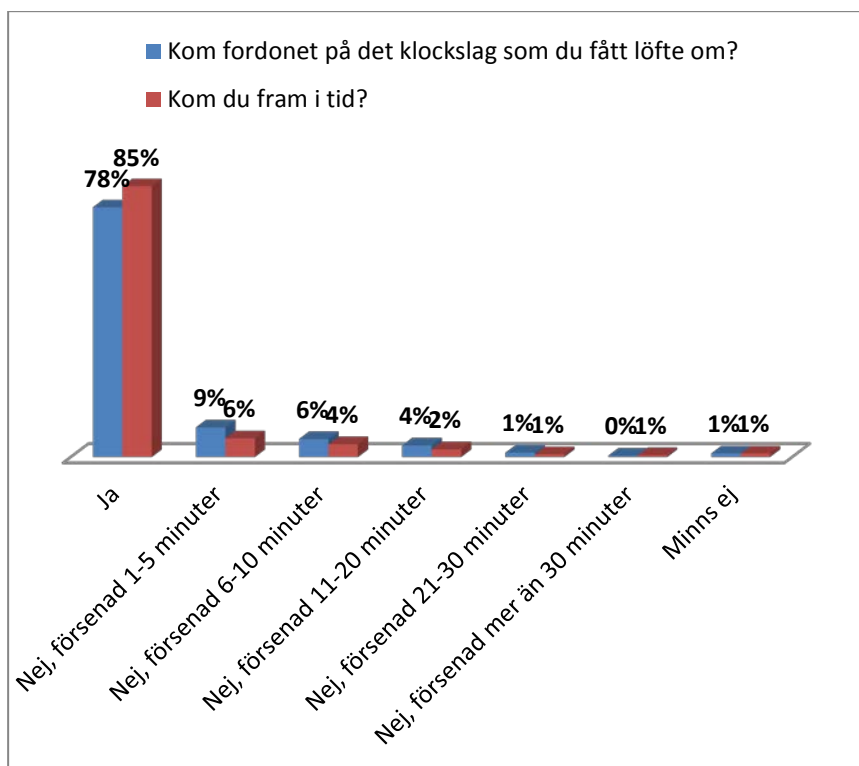
I den ekonomiska analysen kommer en ekonomisk redovisning över de skattefinansierade investeringsprojekten med prognos och avvikelser.

Utbyggnad av snabbcykelled nr 2 "Flogstaleden" pågår. Utbyggnads målet i kilometer cykelväg kommer inte att nås genom att pågående projekt genomförs i innerstaden och inte ger lika många kilometer som tidigare cykelleder. En enkät har startat för att definiera vad som är "Sveriges bästa cykelstad" för medborgarna, som ska ge underlag för att välja vilka åtgärder som ska genomföras. Utvärdering av sopsaltning av cykelvägar samt av projektet "vintercyklisten" pågår, inklusive analys av kostnadsbilden för kvalitetshöjningen. Hastighetsöversyn pågår för ökad trafiksäkerhet mot målet att hålla "nollvisionen". Trafikanalys behöver också göras för Rosendal med omgivande trafiksystem, där det i de planerna för utbyggnaden inte är möjligt att separera kollektivtrafik och övrig trafik.

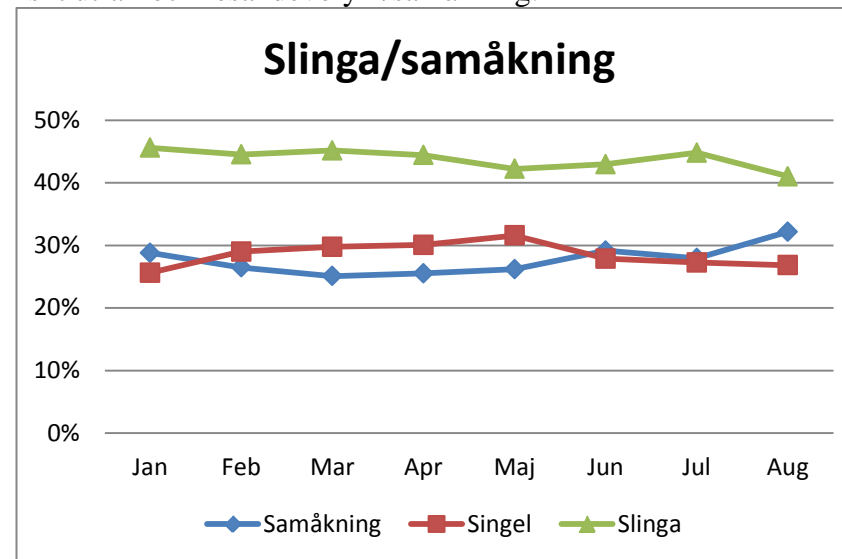
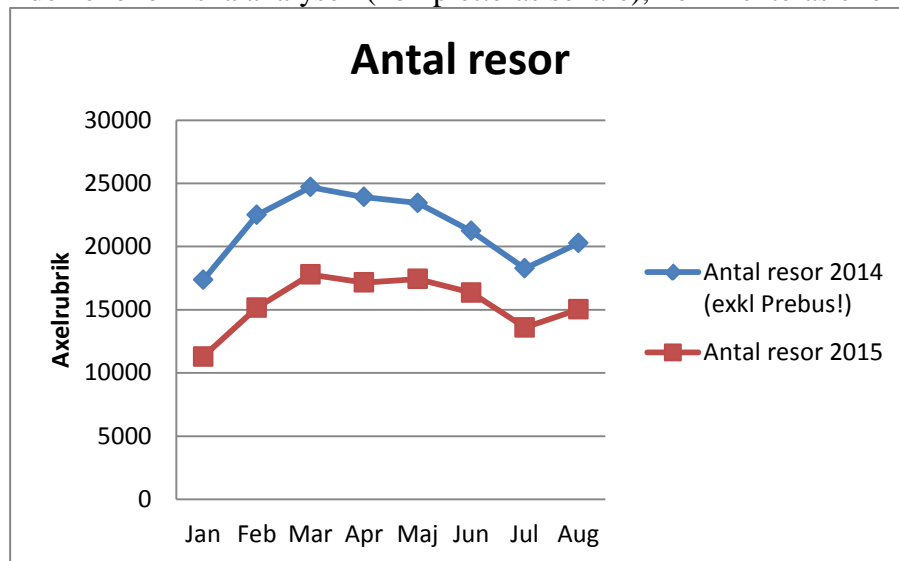
Färdtjänst

I januari infördes en ny organisation för färdtjänsten med etablering av en trafikcentral för beställning och samordning av transporter samt nytt regelverk och ny taxa för resenärerna. Den sammantagna bedömningen är att förändringarna uppnått syftet såväl vad gäller tjänst kvalitet som ekonomi.

Ökad tillgänglighet för medborgare	85 % av alla bokningar besvaras inom 90 sek.
Kortare handläggningstider	En veckas handläggningstid inom ordinära handläggningsområdet (färdtjänst och riksfärdtjänst). Effektiviserat handläggningsförfarandet.
Ökad kvalitet i transportutförandet	NKI uppföljning mellan perioden 1/6-17/8. 4 indikatorer, Antal kunder 900 st. Medelvärde 4,41 (skala 1-5)



I den ekonomiska analysen (kompletteras senare), kommenteras ekonomiskt utfall och resandevolym/samåkning:



I samband med augustiuppföljningen efterfrågar kommunstyrelsen nämndens syn på två frågor. Svaren översändes till kommunstyrelsen.

1 Vad ägnar nämnden mest uppmärksamhet åt nu och varför?

Då nämnden har att bevaka och verkställa utbyggnad och drift av allmän plats ligger nämndens fokus på följande områden:

- Upphandlingar
- Trafiksäkerhet
- Yttrande över planer och program
- Myndighetsutövning

samt

- Färdtjänst - stort fokus under året på p g a införandet av nytt regelverk, nytt system och ny organisation

2 Vilka utmaningar ser nämnden att kommunfullmäktige bör uppmärksamma i planeringsdirektivet för Mål och budget för 2017-2019?

Kommunen gemensamt behöver sätta ytterligare fokus på ”mobility management” dvs ”främja hållbara transporter och påverka bilanvändningen genom att förändra resenärers attityder och beteenden”. Detta för kommunens framtida möjlighet att klara trafiksituationen i den växande staden. Uppsala är för närvarande inte på topp tio bland städer som arbetar med hållbart resande.

Samordning inom kommunkoncernen av investering och utbyggnad av allmän plats och infrastruktur i en växande stad.

Det behöver finnas medel för drift och underhåll när staden växer samt möjlighet att utveckla effektiva metoder.

Samordning av all drift av kommunal mark inom kommunkoncernen.

Nämndens särskilda uppdrag i IVE 2015-2018

IVE: uppdrag	Att inleda arbetet med att inrätta nya natur- och friluftsrervat		
Nämndens strategi 2015	Inledningsvis ska seminarium för att klarlägga förutsättningar och prioriteringsordning		
Ingångsvärde 2015		Mål 2015 >>>	Seminarium genomfört
Detta har gjorts (relativt strategin)	April	Augusti	Årsslutet
	Seminarium genomfört 18 maj		
Uppföljning 2015	April	Augusti	Årsslut
Resultat/konsekvenser (relativt uppdraget)	<i>Verksamhet och ekonomi</i>	<i>Verksamhet och ekonomi</i>	<i>Verksamhet och ekonomi</i>
Analys/ lärdomar/ förbättringar (relativt uppdraget)	Seminarier har till en del klarlagt förutsättningar och prioriteringsordning		
Nämndens beslut	Fortsatt arbete enligt plan	Fortsatt arbete enligt plan	

IVE: uppdrag	Att utreda de samhällsekonomiska förutsättningarna för en investering i spårvagn och ta fram en finansieringsplan		
Nämndens strategi 2015	Hanteras inom ramen för samarbetet med UL och Framkollus		
Ingångsvärde 2015		Mål 2015 >>>	Utredningen är påbörjad
Detta har gjorts (relativt strategin)	April	Augusti	Årsslutet
	Pågår. Förstudie för arbetssätt är genomförd. Innehåll ska klarläggas som underlag för förstudie. GSN:s uppdrag riktas mot de samhällsekonomiska förutsättningarna.		
Uppföljning 2015	April	Augusti	Årsslut
Resultat/konsekvenser (relativt uppdraget)	<i>Verksamhet och ekonomi</i>	<i>Verksamhet och ekonomi</i>	<i>Verksamhet och ekonomi</i>
Analys/ lärdomar/ förbättringar (relativt uppdraget)			
Nämndens beslut	Fortsatt arbete enligt plan	Fortsatt arbete enligt plan	

IVE: uppdrag	Att ta fram ett framkomlighetspaket för kollektivtrafiken i Uppsalas centrala delar		
Nämndens strategi 2015	Hanteras inom ramen för samarbetet med UL och Framkollus		
Ingångsvärde 2015		Mål 2015 >>>	Det finns ett framkomlighetspaket som beskriver f a linjesträckningar och hållplatslägen
Detta har gjorts (relativt strategin)	April	Augusti	Årsslutet
	Planeringsarbete pågår Prognos mål nås 2015		
Uppföljning 2015	April	Augusti	Årsslut
Resultat/konsekvenser (relativt uppdraget)	<i>Verksamhet och ekonomi</i>	<i>Verksamhet och ekonomi</i>	<i>Verksamhet och ekonomi</i>
Analys/ lärdomar/ förbättringar (relativt uppdraget)			
Nämndens beslut	Fortsatt arbete enligt plan	Fortsatt arbete enligt plan	

IVE: uppdrag	Att all kommunal verksamhet ska jämställdhetsintegreras. Könsuppdelad statistik ska ligga till grund för rättvis resursfördelning		
Nämndens strategi 2015	Projekt jämställdhetsintegrering inom nämndens verksamhetsområden ska fortsätta		
Ingångsvärde 2015		Mål 2015 >>>	Nämnden deltar i utvecklingen av en handlingsplanen för kommunen
Detta har gjorts (relativt strategin)	April	Augusti	Årsslutet
	Definitioner och statistik saknas fortfarande för nämndens verksamheter.	Definitioner och statistik saknas fortfarande för nämndens verksamheter.	
Uppföljning 2015	April	Augusti	Årsslut
Resultat/konsekvenser (relativt uppdraget)	<i>Verksamhet och ekonomi</i>	<i>Verksamhet och ekonomi</i>	<i>Verksamhet och ekonomi</i>
Analys/ lärdomar/ förbättringar (relativt uppdraget)	Definitioner och indikatorer måste tas fram. Förstudie genomförd på vinterväghållning.	Definitioner och indikatorer måste tas fram. Förstudie genomförd på vinterväghållning.	
Nämndens beslut	Fortsatt arbete enligt plan	Fortsatt arbete enligt plan	

Nämndens verksamhet 2015 – givet IVE 2015-2018

Stadsbyggnad

IVE: inriktningsmål 1	Uppsalas grönområden håller hög kvalitet och finns nära Uppsalaborna		
IVE: indikator (källa)	Tillgången till parker, grönområden och natur (SCB:s NMI - skala 1-10)	Ingångsvärde (senaste)	7,5 (2012) SCB alla kommuner (2012): 7,8; lägst 5,9; högst 8,8
Övriga mätvärden (relativt inriktningsmålet)	KSU:s basstudie hösten 2013: Hur upplever du närheten till parker och grönområden i förhållande till där du bor? Index: 82,3 (av 100) Parkplan 2013: 98 % av 156 113 uppsalabor har grönska inom 300 m; 77 % av 156 113 uppsalabor har skogskänsla inom 1500 m		
Nyckeltal/källa (relativt inriktningsmålet)	Kolada: Nettokostnad för parker, dividerat med antal invånare totalt 31/12. Med nettokostnad avses bruttokostnad minus brutto-intäkt. Avser kommunal parkverksamhet som parker, lekplatser, offentliga toaletter, naturområden etc. Här redovisas även kostnader för naturreservat om det inte har en mycket uttalad naturvårdsprofil, då de redovisas under miljö, hälsa och hållbar utveckling. Avser samtlig regi. Källa: SCB:s Räkenskapsammandrag.	Ingångsvärde (senaste)	2013 Uppsala 298 kr/inv Alla kommuner* 301 kr/inv Helsingborg 663 kr/inv Borås 217 kr/inv * alla kommuner medan redovisningen av högsta lägsta index gäller kommuner med mer än 100 000 invånare
Nämndens strategi 2015	Parkplanen ska vara implementerad i verksamheten och dess intentioner ska genomföras		
Ingångsvärde 2015 (relativt strategin)	Parkplanen är implementerad internt på avdelningen gata, park, natur. Information har skett på projektledarmöte. Parkplanen är kort informerad om på API. I samband med investerings- och exploateringsuppdrag ligger Parkplanen fast som styrdokument.	Mål 2015 >>>	En information om Parkplanen ska ske efter sommaren för inbjudna ramavtalsleverantörer/konsulter samt Teknik & Service.
Detta har gjorts (relativt strategin)	April	Augusti	Årsslutet
	Informationsmötet har inte genomförts på	Informationsmöte för entreprenörer med	

	grund av att ramavtalen gick ut vid årsskiftet. Förlängning av ramavtal har nu utförts och informationsmöte planeras till hösten	ramavtal kommer att ske under november månad	
Nämndens strategi 2015	Vid planeringen av mer omfattande förändringar av det offentliga rummet ska alltid en analys av konsekvenserna för drift och underhåll ingå som ett led i planeringsprocessen		
Ingångsvärde 2015 (relativt strategin)	I dagsläget sker sällan en fullvärdig analys av konsekvenserna för drift och underhåll vid planering av mer omfattande förändringar av det offentliga rummet. Vid projekterings- och utredningskedet tas driftfrågor upp tillsammans med projektledare för drift. Rutin är utarbetad men inte implementerad.	Mål 2015 >>>	Driftfrågan är en av beståndsdelarna vid planering av samtliga förändringar av det offentliga rummet. Driftledare är delaktig och granskar den framtagna driftkalkylen för anläggningsprojektet. Driftledaren tar över anläggningen i samband med godkänd slutbesiktning.
Detta har gjorts (relativt strategin)	April	Augusti	Årsslutet
	Påbörjat arbete med att få in driftsaspekt i alla skeden från detaljplan till projektering	Arbete pågår, första mötet för hösten, 28 augusti för genomgång av förslag till gemensam projektmodell för MEX och investeringsprojekt. I modellen ingår att driftskostnadskonsekvenser ska belysas tidigt i projekten.	
Nämndens strategi 2015	Under 2015 ska kommunens elljusspår upprustas och informationen om spåren ska förbättras		
Ingångsvärde 2015 (relativt strategin)	-	Mål 2015	Upprustning av spåren pågår. Information om samtliga spår finns på Uppsala.se
Detta har gjorts (relativt strategin)	April	Augusti	Årsslutet
	Merparten av el-ljusspåren har överförts till IFN.	Merparten av el-ljusspåren har överförts till IFN.	
Uppföljning 2015	April	Augusti	Årsslut
Resultat/konsekvenser (relativt inriktningsmålet)	<i>Verksamhet och ekonomi</i>	<i>Verksamhet och ekonomi</i>	<i>Verksamhet och ekonomi</i>
Analys/ lärdomar/ förbättringar			

(relativt inriktningsmålet)			
Nämndens beslut	Fortsatt arbete enligt plan	Fortsatt arbete enligt plan	

IVE: inriktningmål 2	Uppsala kommun möjliggör för ett ökat utbud av bostäder		
IVE: indikator (källa)	<ol style="list-style-type: none"> 1. Byggrätter i antagna detaljplaner (antal) (SCB) 2. Påbörjade bostäder (antal) (SCB) 3. Markanvisade bostäder (antal) (egen uppföljning) 4. Påbörjade studentbostäder (antal) (egen uppföljning) 5. Färdigställda hyresrätter (antal) (egen uppföljning) 	Ingångsvärde (senaste)	<ol style="list-style-type: none"> 1. 1 642 (2013) 2. 1 019 (2013) 3. 860 (2013) 4. 264 (2013) 5. 546 (2013)
Övriga mätvärden (relativt inriktningmålet)	-		
Nyckeltal/källa (relativt inriktningmålet)	Utvecklas under 2015	Ingångsvärde (senaste)	-
Nämndens strategi 2015	Vid planeringen av mer omfattande förändringar av det offentliga rummet ska alltid en analys av konsekvenserna för drift och underhåll ingå som ett led i planeringsprocessen		
Ingångsvärde 2015 (relativt strategin)		Mål 2015 >>>	Rutiner har skapats för att klargöra konsekvenserna för drift och underhåll i planeringsskedet
Detta har gjorts (relativt strategin)	April	Augusti	Årsslutet
	Inte implementerat. Arbetet påbörjat.	Arbete pågår, första mötet för hösten, 28 augusti för genomgång av förslag till gemensam projektmodell för MEX och investeringsprojekt. I modellen ingår att driftskostnadskonsekvenser ska belysas tidigt i projekten.	
Nämndens strategi 2015	Under 2015 ska kommunens elljusspår upprustas och informationen om spåren ska förbättras		
Ingångsvärde 2015 (relativt strategin)		Mål 2015	Upprustning av spåren pågår. Information om samtliga spår finns på Uppsala.se
Detta har gjorts	April	Augusti	Årsslutet

(relativt strategin)	Merparten av el-ljusspårarna har övergått till IFN.		
Uppföljning 2015	April	Augusti	Årsslut
Resultat/konsekvenser (relativt inriktningsmålet)	<i>Verksamhet och ekonomi</i>	<i>Verksamhet och ekonomi</i>	<i>Verksamhet och ekonomi</i>
Analys/ lärdomar/ förbättringar (relativt inriktningsmålet)			
Nämndens beslut	Fortsatt arbete enligt plan	Fortsatt arbete enligt plan	

IVE: inriktningmål 3	I Uppsala är förutsättningarna goda för att leva miljö- och klimatvänligt		
IVE: indikator (källa)	Möjligheten att använda kollektivtrafiken för resor (SCB:s NMI; skala 1-10)	Ingångsvärde (senaste)	6,7 (2012)
Övriga mätvärden (relativt inriktningmålet)	2014: Överskridande partikelhalter i luft har överstigit miljö kvalitetsnormerna i centrum 5 av max 35 ggr samt att NO2 har överstigits i samma område 2 av max 7 ggr.		
Nyckeltal/källa (relativt inriktningmålet)	Kolada: Nettokostnad för miljö, hälsa och hållbar utveckling, dividerat med antal invånare totalt 31/12. Med nettokostnad avses bruttokostnad minus bruttointäkt. Avser kostnader och intäkter för åtgärder, utöver myndighetsutövning, som kommunen vidtar inom miljö- och hälsoskyddsområdet, t.ex. folkhälsoprojekt. Avser samtlig regi. Källa: SCB:s Räkenskapssammandrag.	Ingångsvärde (senaste)	Uppsala 35 (2013)
	Kolada: Medborgarnas bedömning av kommunens gång- och cykelvägar skala 1-100. Utgår från frågorna: "Vad tror eller tycker du om belysningen av gång- och cykelvägar i din kommun?", "Vad tror eller tycker du om underhåll och skötsel av gång- och cykelvägar i din kommun?", "Vad tror eller tycker du om snöröjning av gång- och cykelvägar i din kommun?" och "Vad tror eller tycker du om trafiksäkerheten på gång- och cykelvägar i din kommun?". Källa SCB:s medborgarundersökningar.		Alla kommuner* 113 (2013) Borås 334 (2013) Örebro 3 (2013)
			* alla kommuner medan redovisningen av högsta lägsta index gäller kommuner med mer än 100 000 invånare
			Uppsala 55 (2012)
			Alla kommuner* 54 (2014) Linköping 61 (2014) Jönköping 52 (2014)
			* alla kommuner medan redovisningen av högsta lägsta index gäller kommuner med mer än 100 000 invånare
Nämndens strategi 2015	Uppsala kommun ska vara topp tre i cykelfrämjandets värdering 2015 och i topp 2018		
Ingångsvärde 2015 (relativt strategin)	Plats 7 av Sveriges kommuner enligt Cykelfrämjandets ranking för 2014.	Mål 2015 >>>	Under 2015 ska en högre poäng vid Cykelfrämjandets granskning uppnås.
Detta har gjorts	April	Augusti	Årsslutet

(relativt strategin)	Plats 5 enligt ranking 2015.	Plats 5 enligt ranking 2015.	
Nämndens strategi 2015	Gods- och varutransporter till och från stadskärnan ska tidsstyras.		
Ingångsvärde 2015 (relativt strategin)	En nulägesanalys av gods i innerstaden genomförs av Koucky & partners. Rapporten ska levereras under våren.	Mål 2015 >>>	En strategi för hur godstransporterna för innerstaden ska effektiviseras ska vara påbörjad.
Detta har gjorts (relativt strategin)	April	Augusti	Årsslutet
	Nulägesanalys pågår. Resultat av denna ska redovisas i maj.	Analysresultaten presenteras för nämnden i oktober.	
Nämndens strategi 2015	Under 2015 ska kommunens elljusspår upprustas och informationen om spåren ska förbättras		
Ingångsvärde 2015 (relativt strategin)	-	Mål 2015	Upprustning av spåren pågår. Information om samtliga spår finns på Uppsala.se
Detta har gjorts (relativt strategin)	April	Augusti	Årsslutet
	Merparten av elljusspåren har övergått till IFN	Merparten av elljusspåren har övergått till IFN	
Uppföljning 2015	April	Augusti	Årsslut
Resultat/konsekvenser (relativt inriktningsmålet)	<i>Verksamhet och ekonomi</i>	<i>Verksamhet och ekonomi</i>	<i>Verksamhet och ekonomi</i>
Analys/ lärdomar/ förbättringar (relativt inriktningsmålet)			
Nämndens beslut	Fortsatt arbete enligt plan	Fortsatt arbete enligt plan	

IVE: inriktningsmål 4	Uppsala har väl fungerande kommunikationer och infrastruktur		
IVE: indikator (källa)	Nöjda medborgare med tillgången på gång- och cykelvägar (SCB:s NMI; skala 1-10)	Ingångsvärde (senaste)	6,8 (2012)
Övriga mätvärden (relativt inriktningsmålet)	SCB:s medborgarenkät 2012: Uppsala 6,8 (2010: 7,0) Medel samtliga ingående kommuner 6,1; lägsta betyg 3,1; högsta betyg 7,8		
Nyckeltal/källa (relativt inriktningsmålet)	Utvecklas under 2015	Ingångsvärde (senaste)	-
Nämndens strategi 2015	Under 2015 ska underlag tas fram för systemval för kollektivtrafik inför beslut i kommunfullmäktige		
Ingångsvärde 2015 (relativt strategin)		Mål 2015 >>>	Nämnden har deltagit i arbetet med framtagande av underlag. Nämnden har särskilt bevakat utbyggnadstakt och investeringsvolym.
Detta har gjorts (relativt strategin)	April Pågår bl a inom ramen för framkollus.	Augusti	Årsslutet
Nämndens strategi 2015	Färdtjänsten ska under 2015 överföras till kollektivtrafikmyndigheten		
Ingångsvärde 2015 (relativt strategin)		Mål 2015 >>>	Fortsatt utredning i samverkan med Landstinget
Detta har gjorts (relativt strategin)	April Inget har hänt hittills under året. Landstingsstyrelsen har den 5 maj beslutat att inleda en utredning om gemensam beställningscentral.	Augusti Arbetet pågår. Första gemensamma sittning med landstinget och övriga berörda kommuner sker i början av september.	Årsslutet
Nämndens strategi 2015	Formerna för samverkan med kollektivtrafikmyndigheten ska utvecklas under 2015		
Ingångsvärde 2015 (relativt strategin)		Mål 2015 >>>	Det finns en klar och tydlig bild av kommunikationsstrukturen med en tydlig rollfördelning.
Detta har gjorts	April	Augusti	Årsslutet

(relativt strategin)	Arbetet påbörjat.	Arbetet påbörjat.	
Nämndens strategi 2015	Formerna för samverkan med kommunens bolag ska utvecklas under 2015		
Ingångsvärde 2015 (relativt strategin)		Mål 2015 >>>	Minst två samverkansmöten är genomförda under 2015
Nämndens strategi 2015	Ett långsiktigt arbete med att kommunicera trafikregler för cyklister ska introduceras 2015 där även cykelbeteende lyfts fram		
Ingångsvärde 2015 (relativt strategin)	Vägverket hade ett tydligt uppdrag att arbeta med beteendepåverkande insatser för att öka trafiksäkerheten, trafikvettet och regelefterföljandet. Detta föll dock bort då Trafikverket bildades och ansvaret lades på kommunerna. Uppsala kommun har därför påbörjat arbetet med att mer systematiskt arbeta med dessa frågor. Verksamheten är under uppbyggnad.	Mål 2015 >>>	Ett årshjul för attityd- och beteendepåverkande projekt som riktar sig till utvalda målgrupper är påbörjat.
Uppföljning 2015	April	Augusti	Årsslut
Resultat/konsekvenser (relativt inriktningsmålet)	<i>Verksamhet och ekonomi</i>	<i>Verksamhet och ekonomi</i>	<i>Verksamhet och ekonomi</i>
	Arbetet är påbörjat och ett årshjul testas nu utifrån valda målgrupper.	Fortsatt arbete enligt plan	
Analys/ lärdomar/ förbättringar (relativt inriktningsmålet)	Det finns förbättringspotential genom att enhetens projekt samordnas i ännu högre grad samt att budskap om trafikregler och cykelbeteenden integreras i alla projekt inom områden, där så är lämpligt.	Fortsatt arbete enligt plan	
Nämndens beslut	Fortsatt arbete enligt plan	Fortsatt arbete enligt plan	

IVE: inriktningmål 5	Uppsala kommun ska vara en av landets bästa landsbygdskommuner		
IVE: indikator (källa)	Befolkning på landsbygden (antal) (SCB)	Ingångsvärde (senaste)	48 039 (2013)
Övriga mätvärden (relativt inriktningmålet)	-		
Nyckeltal/källa (relativt inriktningmålet)	Utvecklas under 2015	Ingångsvärde (senaste)	-
Nämndens strategi 2015	Nämndens bidrag till måluppfyllelsen och utvecklingen ska definieras under året		
Ingångsvärde 2015 (relativt strategin)		Mål 2015 >>>	Nämnden har definierat sin roll och sitt bidrag i arbetet med landsbygdsutvecklingen
Detta har gjorts (relativt strategin)	April	Augusti	Årsslutet
	Arbete ännu ej startat		
Uppföljning 2015	April	Augusti	Årsslut
Resultat/konsekvenser (relativt inriktningmålet)	<i>Verksamhet och ekonomi</i>	<i>Verksamhet och ekonomi</i>	<i>Verksamhet och ekonomi</i>
Analys/ lärdomar/ förbättringar (relativt inriktningmålet)			
Nämndens beslut	Fortsatt arbete enligt plan	Fortsatt arbete enligt plan	

Övrigt	I planeringen ska de enskilda projekten kopplas till ett större geografiskt område		
Nämndens strategi 2015	Före slutet av 2015 ska det finnas en sammanhållen stadsbyggnadsstrategi		
Ingångsvärde 2015 (relativt strategin)	Arbetet fortgår med innerstadsstrategin som går ut på samråd i augusti 2015.	Mål 2015 >>>	Nämnden har deltagit i arbetet med framtagande av stadsbyggnadsstrategin. Nämnden har särskilt bevakat utbyggnadstakt och investeringsvolym.
Detta har gjorts (relativt strategin)	April Arbete med innerstadsstrategin pågår enligt plan. Nämndens frågor bevakas i programarbetet för Eriksberg	Augusti	Årsslutet
Uppföljning 2015	April	Augusti	Årsslut
Resultat/konsekvenser (relativt övrigt)	<i>Verksamhet och ekonomi</i>	<i>Verksamhet och ekonomi</i>	<i>Verksamhet och ekonomi</i>
Analys/ lärdomar/ förbättringar (relativt övrigt)			
Nämndens beslut	Fortsatt arbete enligt plan	Fortsatt arbete enligt plan	

Övrigt	Luft- och vattenfrågor ska hanteras tidigt i processer för att säkerställa det hälso-, samhällsekonomiska och miljöperspektivet; beslut om miljö kvalitetsnormer för vatten och åtgärdsprogram ska fattas av kommunen		
Nämndens strategi 2015	Vid granskning av detaljplaner ska dagvattenfrågor alltid beaktas		
Ingångsvärde 2015 (relativt strategin)		Mål 2015 >>>	Det finns rutiner för att klargöra konsekvenserna för miljö kvalitetsnormer i planeringsskedet
Detta har gjorts (relativt strategin)	April	Augusti	Årsslutet
	Pågår		
Nämndens strategi 2015	I samverkan med kollektivtrafikmyndigheten ska 30 busskurer förse med sedumtak		
Ingångsvärde 2015 (relativt strategin)		Mål 2015 >>>	Det finns 30 busskurer med sedumtak
Detta har gjorts (relativt strategin)	April	Augusti	Årsslutet
	Ett tak har försetts med sedumtak.	Ett tak har försetts med sedumtak	
Uppföljning 2015	April	Augusti	Årsslut
Resultat/konsekvenser (relativt övrigt)	<i>Verksamhet och ekonomi</i>	<i>Verksamhet och ekonomi</i>	<i>Verksamhet och ekonomi</i>
Analys/ lärdomar/ förbättringar (relativt övrigt)			
Nämndens beslut	Fortsatt arbete enligt plan	Fortsatt arbete enligt plan	

Pedagogisk verksamhet

IVE: inriktningsmål 6	Alla barn och unga garanteras en trygg och kunskapsorienterad skolmiljö		
IVE: indikator (källa)	<ol style="list-style-type: none"> 1. Elever i grundskolan som upplever att de är trygga i skolan (%) (Uppsala kommuns uppföljningssystem för pedagogisk verksamhet) 2. Föräldrar som är trygga när deras barn vistas i förskolan (%) (Nämndernas uppföljning av egen verksamhet) 	Ingångsvärde (senaste)	<ol style="list-style-type: none"> 1. År 5: 93 (2014); År 8: 91 (2014); År 2 gym: 94 (2014) 2. 97 (2014)
Övriga mätvärden (relativt inriktningsmålet)	Utbildningsnämndens eventuella mätningar		
Nyckeltal/källa (relativt inriktningsmålet)	Som ovan	Ingångsvärde (senaste)	-
Nämndens strategi 2015	I första hand genomföra åtgärder för att uppmuntra till minskad bilanvändning vid "hämta/lämna" vid skolor		
Ingångsvärde 2015 (relativt strategin)	En enkät har delats ut till skolorna vart efter det inventeras på hur barnen kommer till skolan, för ett nuläge. Därefter delas samma enkät ut efter en tids arbete med skolan.	Mål 2015 >>>	Arbetet med att minska antal bilar runt skolorna är igångsatt. Projektet löper över flera år; inget mer specifikt mål för 2015.
Detta har gjorts (relativt strategin)	April Fem nya skolor har inventerats. Samarbete har påbörjats med de flesta av skolorna som inventerats. Vissa skolor visar inte intresse att delta i arbetet trots påstötningar. Vi ber om ett aktivt arbete med barn och föräldrar från skolorna för att bryta beteende med bilåkande. Vi tillhandahåller material.	Augusti 20 skolor sammantaget (fyra sedan april).	Årsslutet 12 skolor kvar att inventera vilket också ska vara klart enligt avtal med konsult.
Nämndens strategi 2015	Förbättra trafiksäkerheten vid skolor/ säkra skolvägar enligt upprättat program		
Ingångsvärde 2015 (relativt strategin)	En enkät har delats ut till skolorna vart efter det inventeras på hur barnen kommer till skolan, för ett nuläge. Därefter delas samma	Mål 2015 >>>	Arbetet med att minska antal bilar runt skolorna är igångsatt. Projektet löper över flera år; inget mer specifikt mål för 2015.

	enkät ut efter en tids arbete med skolan.		
Uppföljning 2015	April	Augusti	Årsslut
Resultat/konsekvenser (relativt inriktningsmålet)	<i>Verksamhet och ekonomi</i>	<i>Verksamhet och ekonomi</i>	<i>Verksamhet och ekonomi</i>
	Vi har kommit igång med smärre förändringar i form av ändring och komplettering av övergångsställen, parkeringsplatser, flytt och förtydligande av vägmärken. Planering för bättre belysning vid övergångsställen. Arbetsmaterial skickas till skolor som önskar. Då rapporterna ännu inte levererats på inventerade skolor i år och fysiskt arbete inte kommit igång efter vintern har ingen direkt kostnad belastat projektet per april.	De flesta åtgärderna som behövts hittills har fallit under andra projekt. Men en gångväg är belyst och en yta har siktröjts på skolvägar. Sammantaget åtgärder hittills 45 000kr. Inventeringskostnad 798 000 kr sammantaget.	Inventeringskostnad, ytterligare 480 000 kr, inräknat i årsprognos. Oklart med kostnader för åtgärder.
Analys/ lärdomar/ förbättringar (relativt inriktningsmålet)	En del av arbetet, övergångsställen och ev belysning, borde ha samordnats med inventeringen av övergångsställen och hastighetsöversynen.	Viktigt att få möjlighet att påverka ny/ombyggnationer både vad gäller skolor och förskolor men också skolvägar.	
Nämndens beslut	Fortsatt arbete enligt plan	Fortsatt arbete enligt plan	

Vård och omsorg

IVE: inriktningsmål 12	Tillgänglighetsskapande åtgärder i kommunens bostadsområden minskar behovet av särskilda boendeformer		
IVE: indikator (källa)	Servicegrad vård- och omsorgsboenden för personer 80 +.	Ingångsvärde (senaste)	13,9 % (2012)
Övriga mätvärden (relativt inriktningsmålet)	Omsorgsnämndens eventuella mätningar		
Nyckeltal/källa (relativt inriktningsmålet)	Som ovan	Ingångsvärde (senaste)	-
Nämndens strategi 2015	Genomföra tillgänglighetsåtgärder inom ramen för nämndens ansvarsområde		
Ingångsvärde 2015 (relativt strategin)	Tillgänglighetsåtgärder 2015 utgår från för året upprättat beläggningsprogram med målsättning att kantstensåtgärder och nivåjusteringar vid övergångsställen och gångpassager ska vara åtgärdade innan ny beläggning utförs på gatudel. Samordning sker också med investering av cykelöverfarter vilka ofta är placerade intill övergångsställen och gångpassager.	Mål 2015 >>>	2015 är inga stora tillgänglighetsanpassningar planerade. Prioritet på mindre, men fler anpassningar.
Detta har gjorts (relativt strategin)	April	Augusti	Årsslutet
	Enligt plan	Enligt plan	
Uppföljning 2015	April	Augusti	Årsslut
Resultat/konsekvenser (relativt inriktningsmålet)	<i>Verksamhet och ekonomi</i>	<i>Verksamhet och ekonomi</i>	<i>Verksamhet och ekonomi</i>
Analys/ lärdomar/ förbättringar (relativt inriktningsmålet)			
Nämndens beslut	Fortsatt arbete enligt plan	Fortsatt arbete enligt plan	

Arbete och integration

IVE: inriktningsmål 15	Uppsalaborna har egen försörjning		
IVE: indikator (källa)	1. Ungdomar som erhållit feriearbete (antal) (egen uppföljning) 2. Andel som fått arbete/studier efter genomförd Navet-insats (%) (egen uppföljning)	Ingångsvärde (senaste)	1. 1 457 2. 38 %
Övriga mätvärden (relativt inriktningsmålet)	Arbetsmarknadsnämndens eventuella mätningar		
Nyckeltal/källa (relativt inriktningsmålet)	Som ovan	Ingångsvärde (senaste)	-
Nämndens strategi 2015	Underlätta tillskapande av välfärdsjobb mm t ex genom upphandlingsföreskrifter		
Ingångsvärde 2015 (relativt strategin)		Mål 2015 >>>	Frågan tas i beaktande när formerna för upphandling utvecklas under året
Detta har gjorts (relativt strategin)	April	Augusti	Årsslutet
	Pågår		
Uppföljning 2015	April	Augusti	Årsslut
Resultat/konsekvenser (relativt inriktningsmålet)	<i>Verksamhet och ekonomi</i>	<i>Verksamhet och ekonomi</i>	<i>Verksamhet och ekonomi</i>
Analys/ lärdomar/ förbättringar (relativt inriktningsmålet)			
Nämndens beslut	Fortsatt arbete enligt plan	Fortsatt arbete enligt plan	

IVE: inriktningsmål 17	Kommunen underlättar för innovationer i den egna verksamheten och utgör testbädd för ny teknik, smarta tjänster och klimatsmarta innovationer		
IVE: indikator (källa)	Antal påbörjade testbäddsprojekt (egen källa)	Ingångsvärde (senaste)	0
Övriga mätvärden (relativt inriktningsmålet)	-		
Nyckeltal/källa (relativt inriktningsmålet)	Utvecklas under 2015	Ingångsvärde (senaste)	-
Nämndens strategi 2015	Anlägga en testanläggning med växter för hantering av dagvatten, i syfte att utvärdera funktion samt drift och underhåll		
Ingångsvärde 2015 (relativt strategin)		Mål 2015 >>>	Strandbodgatan, delen Ö Ågatan- Dragarbrunnsgatan, har utretts för omhändertagande av dagvatten via planteringsytor. Strandbodgatans norra del har utretts för att eventuellt en del av takvatten ska bevattna tänkta planteringsytor för träd.
Detta har gjorts (relativt strategin)	April	Augusti	Årsslutet
	Utredning pågår Mål förväntas uppnås 2016 på grund av Vattenfalls grävning Strandbodgatan	Utredning av olika typer av dagvattenhantering och rening beräknas klar i september. Mål förväntas att nås först 2016 på grund av försening i Vattenfalls arbeten.	
Nämndens strategi 2015	I samverkan med övriga kommunala förvaltningar och bolag påbörja ett projekt i syfte att påverka beteende för att minimera nedskräpning i tätort och hitta smarta metoder samt		
Ingångsvärde 2015 (relativt strategin)		Mål 2015 >>>	Enligt avfallsplanen ska nedskräpningen minska med 50 % fram till 2022. För 2015 ska den minska med 10 % jämfört med nollmätning (snitt av 2009-2013 års skräpindex).
Detta har gjorts	April	Augusti	Årsslutet

(relativt strategin)	Ett större kommunikationsprojekt med syfte att medvetandegöra och påverka attityder "Snyggast vinner" startades upp i samband med Valborg. Inom ramen för det paraplyprojektet planeras ett flertal aktiviteter under året	Inom ramen för det paraplyprojektet planeras ett flertal aktiviteter under året där intern och extern kommunikation prioriteras under hösten. Målet är att samverka med utbildningsförvaltningen i fler insatser.	
Uppföljning 2015	April	Augusti	Årsslut
Resultat/konsekvenser (relativt inriktningsmålet)	<i>Verksamhet och ekonomi</i>	<i>Verksamhet och ekonomi</i>	<i>Verksamhet och ekonomi</i>
Analys/ lärdomar/ förbättringar (relativt inriktningsmålet)			
Nämndens beslut	Fortsatt arbete enligt plan	Fortsatt arbete enligt plan	

IVE: inriktningmål 18	Uppsala utvecklas som destination		
IVE: indikator (källa)	Antal kommersiella gästnätter (Destination Uppsala)	Ingångsvärde (senaste)	541 488 (2013)
Övriga mätvärden (relativt inriktningmålet)	Destination Uppsala mätningar		
Nyckeltal/källa (relativt inriktningmålet)	Som ovan	Ingångsvärde (senaste)	-
Nämndens strategi 2015	Fortsatt genomförande av evenemang med kopplingar till nämndens anläggningar och ansvarsområden		
Ingångsvärde 2015 (relativt strategin)		Mål 2015 >>>	Se ovan strategi/mål beträffande nedskräpning.
Detta har gjorts (relativt strategin)	April	Augusti	Årsslutet
	Nämnden har medverkat i genomförandet av Valborgsfirandet, bland annat med kampanjen "Snyggast vinner"		
Nämndens strategi 2015	Delta i samarbete med Uppsala City		
Ingångsvärde 2015 (relativt strategin)		Mål 2015 >>>	Deltagit i befintliga arbetsgrupper och där bidragit särskilt beträffande frågor gällande "tryggt och snyggt"
Detta har gjorts (relativt strategin)	April	Augusti	Årsslutet
	Pågår		
Uppföljning 2015	April	Augusti	Årsslut
Resultat/konsekvenser (relativt inriktningmålet)	<i>Verksamhet och ekonomi</i>	<i>Verksamhet och ekonomi</i>	<i>Verksamhet och ekonomi</i>
Analys/ lärdomar/ förbättringar (relativt inriktningmålet)			

Nämndens beslut	Fortsatt arbete enligt plan	Fortsatt arbete enligt plan	
------------------------	-----------------------------	-----------------------------	--

Kultur, idrott och fritid

IVE: inriktningsmål 20	Uppsalas evenemang bidrar till att stärka Uppsalas attraktivitet för medborgarna och besöksnäringen		
IVE: indikator (källa)	Antal besök på idrottsevenemang (egen mätning, nationell jämförelse via statistik från specialförbunden)	Ingångsvärde (senaste)	160 000 (2013)
Övriga mätvärden (relativt inriktningsmålet)	-		
Nyckeltal/källa (relativt inriktningsmålet)	Utvecklas under 2015	Ingångsvärde (senaste)	
Nämndens strategi 2015	Formerna för samverkan med Destinationsbolaget och Uppsala city ska utvecklas under 2015		
Ingångsvärde 2015 (relativt strategin)		Mål 2015 >>>	Formerna för samverkan har stärkts och utvecklats.
Detta har gjorts (relativt strategin)	April	Augusti	Årsslutet
	Möte har skett med Destination Uppsala i februari.		
Nämndens strategi 2015	En generös inställning till upplåtelse av det offentliga rummet för evenemang som stärker kommunens varumärke		
Ingångsvärde 2015 (relativt strategin)		Mål 2015 >>>	Nämnden har alltid en generös inställning inom ramen för lagar och förordningar
Detta har gjorts (relativt strategin)	April	Augusti	Årsslutet
	Extra uppmärksamhet på å-rummet.		
Uppföljning 2015	April	Augusti	Årsslutet
Resultat/konsekvenser (relativt inriktningsmålet)	<i>Verksamhet och ekonomi</i>	<i>Verksamhet och ekonomi</i>	<i>Verksamhet och ekonomi</i>

Analys/ lärdomar/ förbättringar (relativt inriktningsmålet)			
Nämndens beslut	Fortsatt arbete enligt plan	Fortsatt arbete enligt plan	

IVE: inriktningsmål 21	Uppsala kommuns utbud av kultur-, idrotts- och fritidsaktiviteter är jämställt och tillgängligt för alla		
IVE: indikator (källa)	1. Könsfördelning för deltagare i föreningsorganiserade aktiviteter (egen uppföljning) 2. Nyttjande av kommunens fritids- idrottsanläggningar för åldersgruppen 6-80 år (egen uppföljning)	Ingångsvärde (senaste)	1. 30 (2013) 2. Flickor 41 % (2014); Pojkar 59 % (2014)
Övriga mätvärden (relativt inriktningsmålet)	<p>SCB 2012: Vad tror eller tycker du om idrotts och motionsanläggningar (index kvinnor/män 67/61; alla kommuner i SCB 2012: medel 61/59; lägst 39/41; högst 66/72)</p> <p>... öppettiderna vid kommunens idrotts- och motionsanläggningar? (betyg kvinnor/män 7,5/6,9; alla kommuner: medel 6,8/6,5, lägst 4,6/5,0; högst 7,9/7,6)</p> <p>... utrustning och skötsel av kommunens idrotts- och motionsanläggningar? (betyg kvinnor/män 6,9/5,9; alla kommuner: medel 6,8/6,5, lägst 4,6/4,2; högst 7,9/7,6)</p> <p>... belysningen i kommunens motionsspår? (betyg kvinnor/män 6,7/6,3; alla kommuner: medel 6,2/6,2, lägst 4,1/3,9; högst 7,4/7,5)</p> <p>KSU:s basstudie 2013 Nyttjar du själv eller någon i ditt hushåll regelbundet någon av kommunens fritids-/ idrottsanläggningar? Kvinnor 29 % Män 31 %</p> <p>Vad anser du om tillgången och kvaliteten på kommunens publika idrottsanläggningar? Kvinnor/män 55,0/45,0</p> <p>Vilket är ditt generella betyg på kommunens anläggningar och lokaler för idrott, motion och andra fritidsaktiviteter? Kvinnor/män 57,2/50,8</p>		

Nyckeltal/källa (relativt inriktningsmålet)	Nettokostnad för Idrotts- och fritidsanläggningar, dividerat med antal invånare totalt 31/12. Med nettokostnad avses bruttokostnad minus bruttointäkt. Avser kommunens idrotts- och fritidsanläggningar såsom idrottsplatser, sporthallar, bad, friluftsfält och fritidsanläggningar samt småbåtshamnar. Avser samtlig regi. Källa: SCB:s Räknings- och statistiksammandrag.	Ingångsvärde (senaste)	2013: Uppsala 777 kr/inv Jfr: Alla kommuner* 854 kr/inv Borås 1 309 kr/inv Borås 441 kr/inv * alla kommuner medan redovisningen av högsta lägsta index gäller kommuner med mer än 100 000 invånare
Nämndens strategi 2015	Väl utvecklade cykelleder till anläggningar och verksamheter		
Ingångsvärde 2015 (relativt strategin)	I dagsläget bygger vi cirka 5 km nya cykelvägar per år samt rustar upp ca 10 km cykelvägar.	Mål 2015 >>>	Ett under 2015 (jämfört med de senaste åren) utökat antal nya cykelvägar för ett mer finmaskigt och sammanhängande cykelvägnät.
Detta har gjorts (relativt strategin)	April Ännu inget gjort på året. Prognosen för 2015 är att antalet km nya cykelvägar totalt (till verksamheter och målpunkter) kommer att uppgå till 2,7 km. När det gäller upprustade cykelvägar ligger prognosen på 5,9 km för 2015.	Augusti Prognosen för 2015 är att antalet km nya cykelvägar totalt (till verksamheter och målpunkter) kommer att uppgå till 1,9 km. När det gäller upprustade cykelvägar ligger prognosen på 6,6 km för 2015.	Årsslutet
Nämndens strategi 2015	I samverkan med kollektivtrafikmyndigheten verka för god kollektivtrafik, hållplatser mm i anslutning till anläggningar		
Ingångsvärde 2015 (relativt strategin)	Avstämningsmöten och planering av åtgärder sker i samband med kollektivtrafikmyndigheten	Mål 2015 >>>	Det finns ett framkomlighetspaket som beskriver de linjesträckningar och hållplatslägen
Detta har gjorts (relativt strategin)	April Konsult upphandlats och arbetet med att ta fram underlag för prioriteringslista för att öka framkomligheten för kollektivtrafiken är initierat. Underlaget förväntas vara levererat kring midsommar. Underlaget kommer att vara baserat på de sträckor som tidigare har	Augusti Underlaget till prioriteringslista är färdigställt. Vidare arbete med att ta fram prioriterade åtgärder på kort (2016-2017) och medellång sikt kommer att initieras under hösten.	Årsslutet

	identifierats som mest kritiska för kollektivtrafikens framkomlighet i högtrafik.	Arbetet med prioriteringslistan kommer att kopplas samman med arbetet för verksamhetsplaneringen 2016 och 2017.	
Uppföljning 2015	April	Augusti	Årsslut
Resultat/konsekvenser (relativt inriktningsmålet)	<i>Verksamhet och ekonomi</i>	<i>Verksamhet och ekonomi</i>	<i>Verksamhet och ekonomi</i>
Analys/ lärdomar/ förbättringar (relativt inriktningsmålet)			
Nämndens beslut	Fortsatt arbete enligt plan	Fortsatt arbete enligt plan	

Gemensamma verksamhetsområden

IVE: inriktningmål 25	God service, enkelhet och korta handläggningstider präglar kommunens kontakter med företag och medborgare		
IVE: indikator (källa)	1. Företagarnas uppfattning av kommunens service (%) (Nöjd-kund-index avseende bygglov, markupplåtelser, serveringstillstånd, brandtillsyn och miljö- och hälsoskydd) 2. Medborgarnas uppfattning av kommunens service (Nöjd-Medborgar-Index, SCB:s Medborgarundersökning)	Ingångsvärde (senaste)	1. 62 (2012) 2. 56 (2012)
Övriga mätvärden (relativt inriktningmålet)	-		
Nyckeltal/källa (relativt inriktningmålet)	Utvecklas under 2015	Ingångsvärde (senaste)	-
Nämndens strategi 2015	Förenkla helt enkelt (SKL:s utbildning Förenkla - helt enkelt är en utbildning för kommuner som vill förbättra sina företagskontakter)		
Ingångsvärde 2015 (relativt strategin)		Mål 2015 >>>	Deltagande har skett i utbildningen
Detta har gjorts (relativt strategin)	April Medarbetare som arbetar med upplåtelser och grävstillstånd har deltagit i utbildningen "Förenkla helt enkelt"	Augusti En koordineringsfunktion planeras för de olika tillståndstyperna.	Årsslutet
Nämndens strategi 2015	Handläggningstider för upplåtelser och grävstillstånd kortas genom organisatoriska effektiviseringar		
Ingångsvärde 2015 (relativt strategin)		Mål 2015 >>>	Handläggningstiden för kompletta ansökningar för grävstillstånd överstiger inte 10 arbetsdagar. Uppföljning via egenkontroll utförs varje månad.
Detta har gjorts (relativt strategin)	April Målet ej uppfyllt per april,	Augusti	Årsslutet

Nämndens strategi 2015	E-tjänster för ärenden som avser myndighetsutövning tas fram		
Ingångsvärde 2015 (relativt strategin)		Mål 2015 >>>	Gräv tillstånd kan sökas via uppsala.se
Detta har gjorts (relativt strategin)	April	Augusti	Årsslutet
	Upphandling av e-tjänst pågår	Upphandling klar i juli, införande av systemet sker i september.	
Nämndens strategi 2015	Nämnden ska delta i det kommunövergripande projektet med att ta fram garanti och handläggningstider under 2015 med fokus på markupplåtelser, gräv tillstånd och färdtjänst		
Ingångsvärde 2015 (relativt strategin)		Mål 2015 >>>	Vid utgången av 2015 finns garanti- och handläggningstider för markupplåtelser, gräv tillstånd och färdtjänst definierade
Detta har gjorts (relativt strategin)	April	Augusti	Årsslutet
	Nämnden har beslutat om resegaranti för färdtjänstresor.-	Nämnden har beslutat om resegaranti för färdtjänstresor.-	
Uppföljning 2015	April	Augusti	Årsslut
Resultat/konsekvenser (relativt inriktningsmålet)	<i>Verksamhet och ekonomi</i>	<i>Verksamhet och ekonomi</i>	<i>Verksamhet och ekonomi</i>
Analys/ lärdomar/ förbättringar (relativt inriktningsmålet)			
Nämndens beslut	Fortsatt arbete enligt plan	Fortsatt arbete enligt plan	

IVE: inriktningsmål 26	Uppsala kommun är attraktiv för nyetableringar och företag		
IVE: indikator (källa)	1. Nyetablerade företag (antal företag per 1 000 invånare) (SCB) 2. Nyanmälda platser på arbetsförmedlingen. (Arbetsförmedlingen) 3. Sysselsatta på dagarbetsmarknaden i Uppsala kommun (SCB)	Ingångsvärde (senaste)	1. 7,6 företag (2013) 2. 12 083 (2013) 3. 96 523 (2013)
Övriga mätvärden (relativt inriktningsmålet)	Andra kommunala instansers eventuella mätningar		
Nyckeltal/källa (relativt inriktningsmålet)	Som ovan	Ingångsvärde (senaste)	
Nämndens strategi 2015	I samverkan med kollektivtrafikmyndigheten verka för god kollektivtrafik, även i verksamhetsområden		
Ingångsvärde 2015 (relativt strategin)		Mål 2015 >>>	Det finns en klar och tydlig bild av kommunikationsstrukturen med en tydlig rollfördelning mellan nämnd och kollektivtrafikmyndighet.
Detta har gjorts (relativt strategin)	April Pågår	Augusti	Årsslutet
Nämndens strategi 2015	Väl utvecklade cykelleder till verksamheter		
Ingångsvärde 2015 (relativt strategin)		Mål 2015 >>>	Ett under 2015 (jämfört med de senaste åren) utökat antal nya cykelvägar för ett mer finmaskigt och sammanhängande cykelvägnät.
Detta har gjorts (relativt strategin)	April Ännu inget gjort på årstid. Prognosen för 2015 är att antalet km nya cykelvägar totalt (till verksamheter och målpunkter) kommer att uppgå till 2,7 km. När det gäller upprustade cykelvägar ligger prognosen på 5,9 km för 2015.	Augusti Prognosen för 2015 är att antalet km nya cykelvägar totalt (till verksamheter och målpunkter) kommer att uppgå till 1,9 km. När det gäller upprustade cykelvägar ligger prognosen på 6,6 km för 2015.	Årsslutet

Nämndens strategi 2015	Goda angöringsmöjligheter för alla trafikslag		
Ingångsvärde 2015 (relativt strategin)		Mål 2015 >>>	Logistik och angöringsfrågor tas upp tidigt i planeringsprocessen
Detta har gjorts (relativt strategin)	April	Augusti	Årsslutet
	Svårt få gehör för frågorna i planeringsprocessen då andra mål är högre prioriterade	Svårt få gehör för frågorna i planeringsprocessen då andra mål är högre prioriterade	
Uppföljning 2015	April	Augusti	Årsslut
Resultat/konsekvenser (relativt inriktningsmålet)	<i>Verksamhet och ekonomi</i>	<i>Verksamhet och ekonomi</i>	<i>Verksamhet och ekonomi</i>
Analys/ lärdomar/ förbättringar (relativt inriktningsmålet)			
Nämndens beslut	Fortsatt arbete enligt plan	Fortsatt arbete enligt plan	

IVE: inriktningmål 27	Uppsala kommun ger förutsättningar för en god hälsa för hela befolkningen		
IVE: indikator (källa)	Ohälsotal bland Uppsalas invånare i åldern 16-64 år (Försäkringskassan)	Ingångsvärde (senaste)	Kvinnor: 25,1; Män: 17,7 (2013)
Övriga mätvärden (relativt inriktningmålet)	-		
Nyckeltal/källa (relativt inriktningmålet)	Utvecklas under 2015	Ingångsvärde (senaste)	
Nämndens strategi 2015	Intentionerna i cykelhandlingsplanen ska genomföras		
Ingångsvärde 2015 (relativt strategin)		Mål 2015 >>>	Under 2015 har fler projekt med koppling till handlingsplanen implementerats.
Detta har gjorts (relativt strategin)	April	Augusti	Årsslutet
	Igångsättande av projektering av nya länkar i Uppsalas cykelnät (exempelvis utmed Söderforsgatan, Fyrisvallsgatan, Bernadottevägen med flera) Andra nya projekt som påbörjats: projektering av gc-tunnlar (upprustning av befintliga), cykelboxar, gc-sträckor med behov av upprustning, kantstensarbete utmed cykelvägar i korsningar. Förbättrad vinterväghållning, framförallt genom införandet av sopsaltning och tidigare sandupptagning. Ny cykelkarta framtagen. Påbörjat arbetet med att skapa cykelvänligare arbetsplatser samt arbetet med en ny resepolicy för Uppsala kommun. Dessutom har vi avslutat första året med vintercykelkampanjen.	Byggnation av nya länkar i Uppsalas cykelnät (exempelvis utmed Söderforsgatan, Fyrisvallsgatan samt mellan Uppsala och Skölsta med flera) Andra nya projekt som påbörjats: upprustning av gc-tunnlar, projektering av cykelboxar, ombyggnation av gc-sträckor med behov av upprustning, kantstensarbete utmed cykelvägar i korsningar. Förbättrad vinterväghållning, framförallt genom införandet av sopsaltning och tidigare sandupptagning. Ny cykelkarta framtagen. Påbörjat arbetet med att skapa cykelvänligare arbetsplatser samt arbetet med en ny resepolicy för Uppsala kommun. Dessutom har vi startat arbetet med att göra Uppsala till Sveriges främsta cykelstad.	
Nämndens strategi 2015	Intentionerna i luftmiljöprogrammet ska genomföras		
Ingångsvärde 2015 (relativt strategin)		Mål 2015 >>>	Färre än 35 dagars överskridanden PM 10 på Kungsgatan

Detta har gjorts (relativt strategin)	April	Augusti	Årsslutet
	Driftsarbeten enligt plan. Kontroll av mätutrustning genomförd. 16 dagars överskridande januari-april	Driftsarbeten enligt plan. Kontroll av mätutrustning genomförd. 16 dagars överskridande januari-augusti	
Nämndens strategi 2015	Tillgängligheten till naturreservat och friluftsområden ska öka, genom t ex entréer, angöringsplatser mm		
Ingångsvärde 2015 (relativt strategin)		Mål 2015 >>>	Det finns bussangöring till Fjällnora
Detta har gjorts (relativt strategin)	April	Augusti	Årsslutet
	Nämnden har beslutat om stöd till veteranbusstrafik till Fjällnora för sommaren 2015	Tillgänglighetsanpassad led längs Dalbyviken från herrgård till badstrand. I övrigt fortsatt arbete med tillgänglighetsanpassningar	
Nämndens strategi 2015	Arbetet med hållbart resande ska utvecklas		
Ingångsvärde 2015 (relativt strategin)	Systematiskt arbete med fokus på det interna arbetet i kommunen. Attityd- och beteendepåverkande arbete, s. k mobility management, med fokus på medborgaren.	Mål 2015 >>>	Ett antal projekt med fokus på att öka det hållbara resandet, skapa ett engagemang i frågan om hur Uppsala kommun ska bli Sveriges bästa cykelstad samt öka trafiksäkerheten genom att kommunicera trafikvett, har genomförts. Det finns ett manér för hur vi kommunicerar hållbart resande och trafiksäkerhet.
Detta har gjorts (relativt strategin)	April	Augusti	Årsslutet
	Bl.a. Vintercyklisten avslutad. Kriterier för cykelvänlig arbetsplats framtagna och kommunicerad inom klimatprotokollet. El-laddstolpe placeras vid stadshuset (invigs maj). Plan för arbete med Sveriges bästa cykelstad framtagna.	11 arbetsplatser har diplomerats som "cykelvänliga". Ny diplomeringsomgång påbörjad. Projektet spjutspetsar mobility management avslutat. Resultatet visar att de nya resvanorna (buss, gång, cykel) hos minskat CO2-utsläppet med närmare 350 ton. Projektet Sveriges bästa cykelstad är igång.	

		<p>Fokusgrupper är genomförda med intressegrupper, politiker och näringsliv. Augusti får Uppsalaborna tycka till via webbenkät.</p> <p>Cykeldag planerad till 17/9. Cykelaktiviteter för barn planerade till 22/9 "Buslätt att cykla rätt".</p>	
Nämndens strategi 2015	Stadsrandstråket för det rörliga friluftslivet ska fortsätta att utvecklas		
Ingångsvärde 2015 (relativt strategin)		Mål 2015 >>>	Ökad attraktivitet och tillgänglighet
Detta har gjorts (relativt strategin)	April	Augusti	Årsslutet
	Arbetet avvaktar beslut från länsstyrelse	Arbetet avvaktar beslut från länsstyrelse	
Uppföljning 2015	April	Augusti	Årsslut
Resultat/konsekvenser (relativt inriktningsmålet)	<i>Verksamhet och ekonomi</i>	<i>Verksamhet och ekonomi</i>	<i>Verksamhet och ekonomi</i>
Analys/ lärdomar/ förbättringar (relativt inriktningsmålet)			
Nämndens beslut	Fortsatt arbete enligt plan	Fortsatt arbete enligt plan	

Övrigt	Nämnden ska utveckla informationen om nämndens service till medborgarna		
Nämndens strategi 2015	Kommunens webbplats ska utvecklas utifrån användarnas behov och anpassas för mobila enheter		
Ingångsvärde 2015 (relativt strategin)		Mål 2015 >>>	Medborgaren kan följa vinterväghållningen på uppsala.se
Detta har gjorts (relativt strategin)	April	Augusti	Årsslutet
	Målet uppfyllt		
Nämndens strategi 2015	Digitala lösningar motsvarande "Hitta och jämför" ska utvecklas för nämndens verksamhetsområden i syfte att underlätta för uppsalaborna i sina val		
Ingångsvärde 2015 (relativt strategin)		Mål 2015 >>>	Reseplaneraren för Uppsala kommun är i funktion.
Detta har gjorts (relativt strategin)	April	Augusti	Årsslutet
	Avvaktar uppdatering av kommunens GIS.	Kommunens GIS-enhet utreder kostnad för implementering av Resejämföraren.	
Nämndens strategi 2015	Digitala lösningar utvecklas så att uppsalaborna enkelt kan söka information via kartan		
Ingångsvärde 2015 (relativt strategin)		Mål 2015 >>>	
Detta har gjorts (relativt strategin)	April	Augusti	Årsslutet
	Upphandling av e-tjänst pågår- ansökan om grävtillstånd samt möjlighet att få information om aktuella grävarbeten via kartan.	Upphandling klar i juli, införande av systemet sker i september.	
Nämndens strategi 2015	Nämnden ska tillgängliggöra minst tre olika typer av verksamhetsinformation som öppen data (t ex geografisk information; exempel http://www.uppsala.se/sv/--/Om-webbplatsen/Oppna-data/)		
Ingångsvärde 2015 (relativt strategin)		Mål 2015 >>>	
Detta har gjorts (relativt strategin)	April	Augusti	Årsslutet
	Nämnden har tagit beslut om publicering av	Arbetet klart	

	öppen geografisk data avseende lekparkar, utegym och uteserveringar		
Uppföljning 2015	April	Augusti	Årsslut
Resultat/konsekvenser (relativt övrigt)	<i>Verksamhet och ekonomi</i>	<i>Verksamhet och ekonomi</i>	<i>Verksamhet och ekonomi</i>
Analys/ lärdomar/ förbättringar (relativt övrigt)			
Nämndens beslut	Fortsatt arbete enligt plan	Fortsatt arbete enligt plan	

Övrigt	Medborgarnas insyn bör underlätta och stimulera till innovationer; kommunen ska dela med sig av öppen information från sina olika källor och system för vidareanvändning		
Nämndens strategi 2015	Nämnden ska tillgängliggöra minst tre olika typer av verksamhetsinformation som öppen data (t ex geografisk information; exempel http://www.uppsala.se/sv/--/Om-webbplatsen/Oppna-data/)		
Ingångsvärde 2015 (relativt strategin)		Mål 2015 >>>	Se ovan
Detta har gjorts (relativt strategin)	April	Augusti	Årsslutet
	Nämnden har tagit beslut om publicering av öppen geografisk data avseende lekparkar, utegym och uteserveringar	Arbetet klart	
Uppföljning 2015	April	Augusti	Årsslut
Resultat/konsekvenser (relativt övrigt)	<i>Verksamhet och ekonomi</i>	<i>Verksamhet och ekonomi</i>	<i>Verksamhet och ekonomi</i>
Analys/ lärdomar/ förbättringar (relativt övrigt)			
Nämndens beslut	Fortsatt arbete enligt plan	Fortsatt arbete enligt plan	

Övrigt	Alla delar av organisationen ska arbeta aktivt med relevanta nyckeltal som en del av sin styrning		
Nämndens strategi 2015	Nämnden ska under 2015 utveckla såväl egna nyckeltal som indikatorer på utvecklingen inom nämndens ansvarsområden		
Ingångsvärde 2015 (relativt strategin)	<p>Kommunen följer de indikatorer som Trafikverket har tagit fram i etappmålen mot nollvisionen. För att säkerställa att målet uppnås ska utvecklingen på ett antal prioriterade områden, indikatorer, följas löpande. Några av dessa indikatorer rör, mer än andra, det kommunala trafiksäkerhetsarbetet. Dessa är</p> <p><i>Säkra gc-passager i tätort</i> Drygt 1 400 övergångsställen och cykelpassager är inventerade och analys av dessa är påbörjad. Arbeta med fokusgrupper pågår liksom information till medborgare.</p> <p><i>Hastighetsefterlevnad kommunalt vägnät</i> En hastighetsöversyn är gjord enligt "Rätt fart i staden" och implementering påbörjas i Storvreta, med omskyltning i september. Information till medborgare i Storvreta sker med början i mars.</p> <p><i>Underhåll av gc-vägar</i> Löpande - drift</p> <p><i>Hjälmanvändning, cykel och moped</i> Planering pågår</p>	Mål 2015 >>>	<p>10 övergångsställen/gångpassager är ombyggda i Storvreta</p> <p>Storvreta är omskyltat med nya hastigheter</p>
Detta har gjorts (relativt strategin)	April	Augusti	Årsslutet
	Arbete pågåenligt plan.	Hjälmätning genomförd (cykel) Genomförande åtgärder Storvreta planeras hösten 2015.	

Uppföljning 2015	April	Augusti	Årsslut
Resultat/konsekvenser (relativt övrigt)	Verksamhet och ekonomi	Verksamhet och ekonomi	Verksamhet och ekonomi
		Resultat hjälmmätning 2015: Andel med hjälp enligt mätning: 35 % (i samma nivå som 2014).	
Analys/ lärdomar/ förbättringar (relativt övrigt)	Samordnas med arbete av genomförande med anledning av inventering övergångsställen.		
Nämndens beslut	Fortsatt arbete enligt plan	Fortsatt arbete enligt plan	

Nämndens övriga prioriteringar 2015 utifrån reglementet

Reglemente 1	planering, utbyggnad och förvaltning av gator, torg, parkering, parker, hamn och farled, samt övrig allmän platsmark, gång och cykelvägar och kommunala trafikanläggningar		
Nämndens strategi 2015	Byggstart för Flottsundsbron, en viktig infrastrukturlänk för de södra stadsdelarna		
Ingångsvärde 2015 (relativt strategin)		Mål 2015 >>>	Anläggningsarbetet är påbörjat
Detta har gjorts (relativt strategin)	April	Augusti	Årsslutet
	Upphandling av byggnation beslutas på april/maj nämnden		
Nämndens strategi 2015	Paradgatan: omdaning av Drottninggatan och Vaksalagatan, som påbörjats 2014, fortsätter		
Ingångsvärde 2015 (relativt strategin)		Mål 2015 >>>	Delen Carolinabacken till Västra Ågatan är klar
Detta har gjorts (relativt strategin)	April	Augusti	Årsslutet
	Beställning utförd för ombyggnation av gatan på delen Västra Ågatan till Carolina Rediviva, inkluderat korsningen Dag Hammarskjölds väg/ Öfre Slottsgatan		Etapp 1 är igång, ledningsarbeten och nedläggning av markvärme pågår. Etapp 1 Drottninggatan beräknas klart i början/mitten av november.
Nämndens strategi 2015	Ställningstagande om spårutbyggnad		
Ingångsvärde 2015 (relativt strategin)		Mål 2015 >>>	Se uppdrag
Detta har gjorts (relativt strategin)	April	Augusti	Årsslutet
	Pågår inom ramen för Framkollus		
Nämndens strategi 2015	Fastställa principer för ändrat huvudmannaskap för allmän plats i vissa kransorter		
Ingångsvärde 2015 (relativt strategin)		Mål 2015 >>>	Principer är fastställda

Detta har gjorts (relativt strategin)	April	Augusti	Årsslutet
	Arbete ännu ej påbörjat		
Uppföljning 2015	April	Augusti	Årsslut
Resultat/konsekvenser (relativt reglementet)	<i>Verksamhet och ekonomi</i>	<i>Verksamhet och ekonomi</i>	<i>Verksamhet och ekonomi</i>
Analys/ lärdomar/ förbättringar (relativt reglementet)			
Nämndens beslut	Fortsatt arbete enligt plan	Fortsatt arbete enligt plan	

Reglemente 3	förvaltning och vidareutveckling av naturreservat, friluftsbad och friluftsområden samt däri förekommande idrotts- och fritidsanläggningar		
Nämndens strategi 2015	Påbörja förverkligandet av utvecklingsplanen för åriket		
Ingångsvärde 2015 (relativt strategin)		Mål 2015 >>>	Arbetet är påbörjat
Uppföljning 2015	April	Augusti	Årsslut
Resultat/konsekvenser (relativt reglementet)	<i>Verksamhet och ekonomi</i>	<i>Verksamhet och ekonomi</i>	<i>Verksamhet och ekonomi</i>
	Arbete med Åriket är påbörjat	Arbete med Åriket pågår	
Analys/ lärdomar/ förbättringar (relativt reglementet)			
Nämndens beslut	Fortsatt arbete enligt plan	Fortsatt arbete enligt plan	

Reglemente 4	uppgifter enligt lagen (1978:234) om nämnder för vissa trafikfrågor		
Nämndens strategi 2015	Hastighetsöversyn ska göras		
Ingångsvärde 2015 (relativt strategin)	Hastighetsöversyn enligt "Rätt fart i staden" är genomförd och arbetet med vilka åtgärder som ska vidtas pågår. Dessa är kopplade till indikatorn "hastighetsefterlevnad kommunalt vägnät".	Mål 2015 >>>	Storvreta är åtgärdat. Plan för genomförande för resterande Uppsala är klar.
Uppföljning 2015	April	Augusti	Årsslut
Resultat/konsekvenser (relativt reglementet)	<i>Verksamhet och ekonomi</i>	<i>Verksamhet och ekonomi</i>	<i>Verksamhet och ekonomi</i>
	Löper enligt plan.	Löper enligt plan.	
Analys/ lärdomar/ förbättringar (relativt reglementet)			
Nämndens beslut	Fortsatt arbete enligt plan	Fortsatt arbete enligt plan	

Reglemente 7	Trafikplanering och hållbart resande		
Nämndens strategi 2015	Inventering av övergångsställen ska genomföras		
Ingångsvärde 2015 (relativt strategin)	Inventering av övergångsställen och cykelpassager i Uppsala och Storvreta är genomförd och arbetet med vilka åtgärder som ska vidtas pågår. Detta är kopplat till indikatorn "säkra gcm-passager i tätort"	Mål 2015 >>>	Storvreta är åtgärdat. Plan för genomförande för resterande Uppsala är klar.
Uppföljning 2015	April	Augusti	Årsslut
Resultat/konsekvenser (relativt reglementet)	<i>Verksamhet och ekonomi</i>	<i>Verksamhet och ekonomi</i>	<i>Verksamhet och ekonomi</i>
	Löper enligt plan.	Löper enligt plan.	
Analys/ lärdomar/ förbättringar (relativt reglementet)			
Nämndens beslut	Fortsatt arbete enligt plan	Fortsatt arbete enligt plan	

Reglemente 8	kommunal parkeringsövervakning och flyttning av fordon enligt lagen (1982:129) om flyttning av fordon i vissa fall		
Nämndens strategi 2015	Utveckla samarbetsformer med "nya" parkeringsbolaget		
Ingångsvärde 2015 (relativt strategin)		Mål 2015 >>>	Samarbetsformer kartlagda och dokumenterade
Uppföljning 2015	April	Augusti	Årsslut
Resultat/konsekvenser (relativt reglementet)	<i>Verksamhet och ekonomi</i>	<i>Verksamhet och ekonomi</i>	<i>Verksamhet och ekonomi</i>
	Avstämningsmöte om ansvars- och rollfördelning genomfört mellan bolag och förvaltningen. Excellista på ansvars-/arbetsfördelning upprättad.	Fortsatt regelbunden avstämning med p-bolaget om roll- och ansvarsfördelning. Rekrytering enhet trafik- o samhälle med trafikingenjör fokus parkering för att täcka uppkomna behov inom förvaltningen till viss del beroenda av p-bolagets bildande och resursöverföring dit.	
Analys/ lärdomar/ förbättringar (relativt reglementet)	Ordentlig överlämning och fördelning av ansvar och uppgifter borde gjorts innan p-bolaget tog fart.		
Nämndens beslut	Fortsatt arbete enligt plan	Fortsatt arbete enligt plan	

Gatu- och samhällsmiljönämnden

Uppsala kommun

Uppföljningsplan 2015

bilaga till nämndens verksamhetsplan 2015

ledare och medarbetare

augusti

GSN-2015-1977

Nämndens verksamhet 2015 – givet IVE 2015-2018

Ledar- och medarbetarskap

Stadsbyggnadsförvaltningen är tjänstemannaorganisation för flera nämnder. Samtliga medarbetare är anställda av gatu- och samhällsmiljönämnden och medarbetarkostnaderna fördelas till nämndens verksamheter och övriga nämnder. Kommunstyrelsen är arbetsgivar-nämnd.

IVE: inriktningsmål 23	Uppsala kommun erbjuder attraktiva möjligheter och villkor som står sig väl i konkurrensen, jämfört med andra arbetsgivare		
IVE: indikator (källa)	Index över attraktiva arbetsvillkor Källa: Attraktiv Arbetsgivarindex AVI®; Svenska nyckeltalsinstitutet. Ingångsvärdet är preliminärt och baseras på medianen för kommuner verksamhetsåret 2013.	Ingångsvärde (senaste)	107
Övriga mätvärden (relativt inriktningsmålet)	-		
Nyckeltal/källa (relativt inriktningsmålet)	Utvecklas under 2015	Ingångsvärde (senaste)	
Nämndens strategi 2015	Arbetsgivarvarumärket ska stärkas		
Ingångsvärde 2015 (relativt strategin)	Förvaltningen arbetar aktivt med att i samband med annonsering av lediga tjänster och deltagande i arbetsmarknasmässor stärka arbetsgivarvarumärket. Samtliga chefer på förvaltningen ska genomgå ledarutvecklingsprogrammet som kommunen startar våren 2015	Mål 2015 >>>	Förvaltningen har genomfört en presentationsdag för studerande på KTH som anmält sitt intresse för studentmedarbetarskap. Antal anmälningar blev för få, presentationsdagen ställdes in. Alla chefer har genomgått de utbildningsdagar som har genomförts
Detta har gjorts (relativt strategin)	April Förvaltningen har deltagit i en arbetsmarknasmässa på KTH i februari. Ett antal studenter anmälde intresse för att arbeta som studentmedarbetare. Inbjudan till en in-	Augusti Förvaltningen erbjuder och tar in praktikanter samt studentmedarbetare under höst/vinter.	Årsslutet

	formationsträff gjordes till slutet av april. Då för få anmälde intresse ställde vi in. Förvaltningen har erbjudit och tagit in praktikanter samt studentmedarbetare under vinter/vår.	Första delen av ledarutvecklingsprogrammet genomfördes i maj och samtliga ledare på förvaltningen deltog	
Nämndens strategi 2015	Förvaltningen är en arbetsplats som erbjuder villkor som främjar både verksamheten och den enskilde		
Ingångsvärde 2015 (relativt strategin)	Ojämn standard på medarbetarnas utvecklingsplaner.	Mål 2015 >>>	Alla medarbetare har en utvecklingsplan som stödjer medarbetarens förmåga att bidra till verksamhetens mål.
Detta har gjorts (relativt strategin)	April	Augusti	Årsslutet
	Inget gjort. Görs i samband med medarbetarsamtal under tidig höst.	Ny mall för medarbetarsamtal i kommunen kommer att implementeras i början på september och användas vid höstens medarbetarsamtal	
Nämndens strategi 2015	Kompetenta chefer och medarbetare attraheras och behållas		
Ingångsvärde 2015 (relativt strategin)	Personalomsättning siffror Ledarutvecklingsprogram Ett Uppsala	Mål 2015 >>>	Omsättningen ska vara sund Alla chefer på SBF har genomgått de program som har funnits tillgängliga under 2015.
Detta har gjorts (relativt strategin)	April	Augusti	Årsslutet
	Omsättningen har varit 7,5 %. Ledarprogrammet startar maj 2015.	Första delen av ledarutvecklingsprogrammet genomfördes i maj och samtliga ledare på förvaltningen deltog	
Uppföljning 2015	April	Augusti	Årsslut
Resultat/konsekvenser (relativt inriktningsmålet)	<i>Verksamhet och ekonomi</i>	<i>Verksamhet och ekonomi</i>	<i>Verksamhet och ekonomi</i>
Analys/ lärdomar/ förbättringar (relativt inriktningsmålet)			
Nämndens beslut	Fortsatt arbete enligt plan	Fortsatt arbete enligt plan	

IVE: inriktningsmål 24	Medarbetare har förutsättningar att nå överenskommen prestation och engagera sig aktivt i verksamhetens utveckling; utvecklingsvägar är kända och kommunicerade		
IVE: indikator (källa)	Hållbart medarbetarengagemang. Källa: Hållbart medarbetarengagemang HME-index.	Ingångsvärde (senaste)	77 (2012)
Övriga mätvärden (relativt inriktningsmålet)	-		
Nyckeltal/källa (relativt inriktningsmålet)	Utvecklas under 2015	Ingångsvärde (senaste)	
Nämndens strategi 2015	Stadsbyggnadsförvaltningen ska vara en arbetsplats som präglas av tydlig ledning/ styrning, professionalitet, lärande och engagemang		
Ingångsvärde 2015 (relativt strategin)	-	Mål 2015 >>>	
Detta har gjorts (relativt strategin)	April	Augusti	Årsslutet
Nämndens strategi 2015	Ökad intern personalrörlighet ska främjas som ett led i medarbetarnas utvecklingsmöjligheter		
Ingångsvärde 2015 (relativt strategin)	Ledningsgruppen samordnar och underlättar intern rörlighet för att främja personalrörlighet	Mål 2015 >>>	Vid utgången av 2015 har förvaltningen en nedskrivna rutin för hur den interna personalrörligheten ska främjas.
Detta har gjorts (relativt strategin)	April	Augusti	Årsslutet
	Stående punkt för ledningsgruppen. Rutin ej klar.	Stående punkt för ledningsgruppen. Rutin ej klar.	
Nämndens strategi 2015	Värdegrundsarbetet som inletts 2014 ska implementeras		
Ingångsvärde 2015 (relativt strategin)	Värdegrunden är lanserad 3 mars 2015 vi har också gjort en "temperaturmätning" hur medarbetarna bedömer var förvaltningen står i början av 2015.	Mål 2015 >>>	Vid "temperaturmätning" i början av 2016 ska förvaltningen visa ett bättre resultat än 2015.
Detta har gjorts (relativt strategin)	April	Augusti	Årsslutet
	Implementering pågår	Implementeringen har fortsatt på arbets-	

		platsträffar. Värdegrunden togs också upp på SBF-dagen den 9 juni där temat var helhet	
Nämndens strategi 2015	Processororienterat arbetssätt ska fortsätta och stärkas		
Ingångsvärde 2015 (relativt strategin)	Vid ingången till 2015 finns ett antal processer kartlagda. Till vissa har rutinbeskrivningar och checklistor knutits. Nivå och kvalitet varierar. En statusbeskrivning på förvaltningens processmognad är under framtagande.	Mål 2015 >>>	Vid utgången av 2015 ska det finnas ett tydligt beslut om omfattning, resurs, ambition hur arbetet fortsätter
Detta har gjorts (relativt strategin)	April	Augusti	Årsslutet
	Statusbeskrivning ska behandlas av ledningsgruppen i juni.	--	
Nämndens strategi 2015	Chefsriktlinjer ska tas fram och implementeras		
Ingångsvärde 2015 (relativt strategin)	Förvaltningen avvaktar de kommunövergripande chefsriktlinjerna.	Mål 2015 >>>	Vid utgången av 2015 ska riktlinjerna vara väl kända av samtliga chefer och medarbetare på SBF
Detta har gjorts (relativt strategin)	April	Augusti	Årsslutet
	--	--	
Nämndens strategi 2015	Strukturer, rutiner, verktyg och metoder som underlättar för chefer i deras personal-, budget- och verksamhetsansvar ska vidareutvecklas		
Ingångsvärde 2015 (relativt strategin)	Se ovan.	Mål 2015 >>>	Se ovan
Detta har gjorts (relativt strategin)	April	Augusti	Årsslutet
	Förberedelser pågår för införande av kommunövergripande systemstöd på SBF från 2016.	Förberedelser pågår för införande av kommunövergripande systemstöd på SBF från 2016.	
Uppföljning 2015	April	Augusti	Årsslutet
Resultat/konsekvenser	<i>Verksamhet och ekonomi</i>	<i>Verksamhet och ekonomi</i>	<i>Verksamhet och ekonomi</i>

(relativt inriktningsmålet)			
Analys/ lärdomar/ förbättringar (relativt inriktningsmålet)			
Nämndens beslut	Fortsatt arbete enligt plan	Fortsatt arbete enligt plan	