

Handläggare
Ud-Din Anna

Datum
2017-04-07

Diarienummer
OSN-2017-0225

Omsorgsnämnden

Jämställdhetsanalys socialpsykiatri 2016

Förslag till beslut

Omsorgsnämnden föreslås besluta

att lägga jämställdhetsanalys socialpsykiatri 2016 till handlingarna.

Sammanfattning

En jämställdhetsanalys har genomförts inom området socialpsykiatri. Resultatet har påvisat skillnader gällande könsfördelning och utredningskvalitet. En kartläggning har gjorts av könsfördelningen inom hemtjänst i form av boendestöd samt olika boendeformer med stöd. En kvalitativ studie av tjugo utredningar har också gjorts. Resultatet har visat förbättringsområden för att säkerställa en jämställd biståndsbedömning. Analysen innehåller även förslag till åtgärder.

Ärendet

Jämställdhetsanalysen som genomförts har syftat till att undersöka och belysa eventuella befaraade ojämlikheter gällande könfördelning och utredningskvalitet inom området socialpsykiatri i Uppsala kommuns omsorgsförvaltning. Detta har gjorts genom att granska biståndsinsatserna hemtjänst i form av boendestöd och olika former av boende med stöd enligt socialtjänstlagen (SoL). Ett djupare studium av biståndsutredningar gällande hemtjänst i form av boendestöd har också genomförts för att närmare se på vilket sätt ojämställdhet förekommer.

Första delen av analysen är en kvantitativ kartläggning för att svara på följande fråga: är det så att kvinnor med psykisk funktionsnedsättning i större utsträckning får stöd i ordinärt boende och män med psykisk funktionsnedsättning får stöd i boendeformer? Resultatet har visat att inom olika boendeformer med stöd är kvinnorna i minoritet (38 procent) gentemot männen (62 procent). Könsfördelningen inom boendestödet är jämnare då kvinnorna är i majoritet (56 procent) jämfört med männen (44 procent). Det är alltså vanligare att kvinnor får stöd i ordinärt boende och att män med psykisk funktionsnedsättning får stöd i boendeformer. Detta stämmer med nationell statistik att färre kvinnor än män beviljas boendeinsatser enligt LSS och SoL. Gällande boendestöd har majoriteten av både kvinnor och män boendestöd i vårdnivå 2 (6-12 timmar per månad). Könsfördelningen varierar dock beroende på vilken typ av boendestöd och ålder det gäller, men kvinnorna är överrepresenterade i de flesta boendestödsformerna.

Den andra delen av analysen är en kvalitativ studie av tjugo utredningar om boendestöd för tio kvinnor respektive tio män. Frågeställningen var om myndighetsutövningen är rättssäker på så vis att kvinnor och män får likvärdiga förutsättningar till stöd? Utifrån detta valdes ett antal frågor ut baserade på innehållet i utredningar om boendestöd. Genom att besvara dessa så har flera ojämlikheter framkommit. Dessa listas här nedanför:

- Framtidssyn på sysselsättning och ekonomi: i majoriteten av utredningarna gällande kvinnor beskrevs någon form av framtidssyn gällande sysselsättning. Detta skiljer sig från utredningar om männen där detta endast fanns i tre utredningar. Ekonomi är också något som återfunnits i samtliga utredningar om kvinnor men i mycket lägre omfattning i utredningar om män.
- Hushållssysslor: i alla kvinnors utredningar omnämndes mathållning och i alla mäns utredningar omnämndes städning. Övergripande framgick det också mer frekvent i kvinnors utredningar något om hantering av brev/papper, mathållning, hantera pengar och kontakter med professionella. I männen utredningar togs det upp mer om disk, tvätt och städ i större utsträckning än i kvinnornas utredningar.
- Mål & syfte: I kvinnors utredningar fanns totalt färre syften omnämnda (40 stycken) än i mäns utredningar (47 stycken). När det gäller mål framgick att det fanns fler mål med boendestöd i kvinnornas utredningar (26 stycken) än jämfört med männen (18 stycken). Målformuleringar var vaga och inte direkt kopplade till konkreta syften. Det framgick också att kvinnor i större utsträckning än män riskerade att vissa delar av stödbehovet inte togs med i mål och syfte. Sammantaget saknades 27 saker i kvinnors utredningar och 20 saker i männen.
- Delaktighet: kvinnors röst hördes i fler utredningar. Kvinnor (sju av tio) beskrev också sina stödbehov i större utsträckning än männen (tre av tio).
- Egna resurser: dessa framkom tydligare och i fler kvinnors utredningar än mäns utredningar.

De funna ojämlikheterna pekar på att kvinnor och män inte får likvärdiga förutsättningar till stöd. Flera utvecklingsområden identifierats. Analysgruppen har därför lämnat några reflektioner och förslag till hur man kan arbeta vidare med dessa områden inom myndigheten på avdelningen för socialpsykiatri. Dessa gäller framför allt att säkerställa så att kvinnor och män får samma frågor samt öka rättssäkerheten gällande mål och syfte.

Ekonomiska konsekvenser

Ärendet innebär att delar av det ekonomiska utfallet belysts utifrån kön för att se om ekonomiska medel fördelas lika mellan kvinnor och män. Det innebär dock inga ekonomiska konsekvenser.

Konsekvenser för jämställdhet

Ärendet är ett led i omsorgsnämndens jämställdhetsarbete och ger förslag på åtgärder för att öka rättssäkerheten för att män och kvinnor ska beviljas insatser utifrån en jämställd biståndshandläggning. Som konsekvens kan rättssäkerheten öka.

Konsekvenser för tillgänglighet

Ärendet har inte några konsekvenser för tillgänglighet.

Konsekvenser för barnperspektivet

Ärendet har inte några konsekvenser för barnperspektivet.

Omsorgsförvaltningen

Tomas Odin
Förvaltningsdirektör

En (o)jämställd socialpsykiatri?

En jämställdhetsanalys utifrån biståndsbeslut i omsorgsförvaltningen

Innehållsförteckning

1	SAMMANFATTNING.....	3
2	FÖRKORTNINGAR I RAPPORTEN.....	4
3	INLEDNING OCH SYFTE.....	5
4	BAKGRUND.....	5
4.1	CEMR-DEKLARATIONEN	5
4.2	EKONOMISKA ASPEKTER I ANALYSEN.....	5
4.3	KÖNSUPPDELAD STATISTIK	6
5	ANALYSFÖRFARANDE.....	6
5.1	URVAL	6
5.2	METOD.....	6
6	UPPDRAG OCH FRÅGESTÄLLNINGAR	6
6.1	HUR ÄR UPPDRAGET I VERKSAMHETEN FORMULERAT?.....	6
6.2	VILKEN JÄMSTÄLLDHETSUTMANING FINNS INOM VERKSAMHETEN?.....	7
6.3	FRÅGESTÄLLNINGAR	7
7	ANALYS DEL 1: KARTLÄGGNING UTIFRÅN STATISTIK.....	7
7.1	FÖRDELNING UTVALDA INSATSER	7
7.2	HEMTJÄNST I FORM AV BOENDESTÖD	8
7.3	VAD VISAR STATISTIKEN?	8
7.4	KÖNSKONSEKVENSPANALYS BOENDESTÖD.....	8
7.5	OLIKA FORMER AV PSYKIATRIBOENDE	9
7.6	BOENDEFORMER VARIERAR.....	9
7.7	KÖNSKONSEKVENSPANALYS BOENDEFORMER	10
7.8	INSATSER OCH ÅLDERSGRUPP.....	10
7.9	EKONOMISKT PERSPEKTIV UTIFRÅN KÖN.....	11
7.10	SUMMERING AV RESULTAT.....	12
8	ANALYS DEL 2: KVALITATIV ANALYS.....	13
8.1	INLEDNING	13
8.2	URVAL OCH AVGRÄNSNINGAR.....	13
8.3	LÄSNING AV UTREDNINGAR – METOD.....	13
8.3.1	Tillvägagångssätt och frågeställningar.....	13
8.4	REDOVISNING AV RESULTATET.....	14
8.5	SUMMERING AV RESULTAT.....	18
9	REFLEKTION OCH FÖRSLAG PÅ ÅTGÄRDER	19
9.1	FRÅGOR OCH DOKUMENTATION OM MISSBRUK ELLER RISKBRUK SAMT OM HOT OCH VÅLD ELLER ÖVERGREPP?.....	19
9.2	SÄKERSTÄLLA ATT MÄN OCH KVINNOR FÅR SAMMA FRÅGOR.....	19
9.3	ÖKA RÄTTSSÄKERHET GÄLLANDE MÅL OCH SYFTE	19
10	KÄLLHÄNVISNING.....	20
	BILAGA 1.....	21

1 Sammanfattning

Analysen som nu genomförts har syftat till att undersöka och belysa eventuella befarade ojämlikheter gällande könfördelning och utredningskvalitet av ett par stödsinsatser inom området socialpsykiatri i Uppsala kommuns omsorgsförvaltning. Detta har gjorts genom att granska biståndsinsatserna hemtjänst i form av boendestöd och olika former av boende med stöd enligt socialtjänstlagen (SoL). Ett djupare studium av biståndsutredningar gällande hemtjänst i form av boendestöd har också genomförts för att närmare se på vilket sätt ojämnhet förekommer.

Första delen av analysen är en kvantitativ kartläggning för att svara på följande fråga: är det så att kvinnor med psykisk funktionsnedsättning i större utsträckning får stöd i ordinärt boende och män med psykisk funktionsnedsättning får stöd i boendeformer? Resultatet har visat att inom olika boendeformer med stöd är kvinnorna i minoritet (38 procent) gentemot männen (62 procent). Könsfördelningen inom boendestödet är jämnare då kvinnorna är i majoritet (56 procent) jämfört med männen (44 procent). Det är alltså vanligare att kvinnor får stöd i ordinärt boende och att män med psykisk funktionsnedsättning får stöd i boendeformer. Detta stämmer med nationell statistik att färre kvinnor än män beviljas boendeinsatser enligt LSS och SoL). Gällande boendestöd har majoriteten av både kvinnor och män boendestöd i vårdnivå 2 (6-12 timmar per månad). Könsfördelningen varierar dock beroende på vilken typ av boendestöd och ålder det gäller, men kvinnorna är överrepresenterade i de flesta boendestödsformerna.

Den andra delen av analysen är en kvalitativ studie av tjugo utredningar om boendestöd för tio kvinnor respektive tio män. Frågeställningen var om myndighetsutövningen är rättssäker på så vis att kvinnor och män får likvärdiga förutsättningar till stöd? Utifrån detta valdes ett antal frågor ut baserade på innehållet i utredningar om boendestöd. Genom att besvara dessa så har flera ojämlikheter framkommit. Dessa listas här nedanför:

- Framtidssyn på sysselsättning och ekonomi: i majoriteten av utredningarna gällande kvinnor beskrevs någon form av framtidssyn gällande sysselsättning. Detta skiljer sig från utredningar om männen där detta endast fanns i tre utredningar. Ekonomi är också något som återfunnits i samtliga utredningar om kvinnor men i mycket lägre omfattning i utredningar om män.
- Hushållssysslor: i alla kvinnors utredningar omnämndes mathållning och i alla tio mäns utredningar omnämndes städning. Övergripande framgick det också mer frekvent i kvinnors utredningar något om hantering av brev/papper, mathållning, hantera pengar och kontakter med professionella. I männens utredningar togs det upp mer om disk, tvätt och städ i större utsträckning än i kvinnornas utredningar.
- Mål & syfte: I kvinnors utredningar fanns totalt färre syften omnämnda (40 stycken) än i mäns utredningar (47 stycken). När det gäller mål framgick att det fanns fler mål med boendestöd i kvinnornas utredningar (26 stycken) än jämfört med männens (18 stycken). Målformuleringar var vaga och inte direkt kopplade till konkreta syften. Det framgick också att kvinnor i större utsträckning än män riskerade att vissa delar av stödbehovet inte togs med i mål och syfte. Sammantaget saknades 27 saker i kvinnors utredningar och 20 saker i männens.
- Delaktighet: kvinnors röst hördes i fler utredningar. Kvinnor (sju av tio) beskrev också sina stödbehov i större utsträckning än männen (tre av tio).
- Egna resurser: dessa framkom tydligare och i fler kvinnors utredningar än mäns utredningar.

De funna ojämlikheterna pekar på att kvinnor och män inte får likvärdiga förutsättningar till stöd. Flera utvecklingsområden har identifierats. Analysgruppen har därför lämnat några reflektioner och förslag till hur arbetet kan tas vidare med dessa områden inom myndigheten på avdelningen för socialpsykiatri. Fokus ligger framför allt på att säkerställa så att kvinnor och män får samma frågor samt öka rättssäkerheten gällande mål och syfte med insatsen.

2 Förkortningar i rapporten

CEMR	Council of European Municipalities and Regions
HVK	Kontoret för hälsa, vård och omsorg, Uppsala kommun
HSL	Hälso- och sjukvårdslag (1982:763)
IBIC	Individens behov i centrum
IFO Vuxen	Individ och familjeomsorg Vuxen, Uppsala kommun
LSS	Lag (1993:387) om stöd och service till vissa funktionshindrade
OMF	Omsorgsförvaltningen, Uppsala kommun
OSN	Omsorgsnämnden, Uppsala kommun
SFS	Svensk Författningssamling
SKL	Sveriges kommuner och landsting
SoL	Socialtjänstlagen (2001:453)

3 Inledning och syfte

Jämställdhetsanalyser är en del av omsorgsnämndens mål och budget och de kommundemensamma målen för 2017-2019 vilka baseras på europeiska deklARATIONEN för jämställdhet. Under åren 2014-2015 har det framkommit att det funnits ojämställdhet gällande i vilken utsträckning män och kvinnor är beviljade stödinsatser inom området socialpsykiatri i Uppsala kommun.

Enligt nationell statistik beviljas färre kvinnor än män boendeinsatser enligt LSS och SoL¹. Analysen som nu genomförts har syftat till att undersöka och belysa eventuella befarade ojämlikheter gällande fördelning av ett par stödinsatser inom området socialpsykiatri inom Uppsala kommuns omsorgsförvaltning. Detta har gjorts genom att granska biståndsinsatserna hemtjänst i form av boendestöd och olika former av boende med stöd enligt socialtjänstlagen (SoL). Ett djupare studium av biståndsutredningar gällande hemtjänst i form av boendestöd har också genomförts för att närmare se på vilket sätt ojämställdhet förekommer.

4 Bakgrund

4.1 CEMR-deklARATIONEN

Uppsala kommun har år 2015 beslutat att följa CEMR-deklARATIONEN². DeklARATIONEN från Council of European Municipalities and Regions (CEMR) uppmanar Europas kommuner och regioner att offentligt ta ställning för principen att jämställdhet ska råda mellan kvinnor och män och att inom sina verksamhetsområden genomföra sina åtaganden enligt deklARATIONEN. Den består av en rad olika artiklar som Uppsala kommun ålagt sig att följa. Artikel 9 gäller att göra jämställdhetsanalyser enligt ett flertal punkter (se bilaga 1).

4.2 Ekonomiska aspekter i analysen

Analysen kommer också att bestå av en ekonomisk del som baseras på begreppet gender budget. Jämställdhetsanalysen som genomförts här är inte fullt ut en gender budget-analys, men vissa delar har hämtats från konceptet. Detta innebär att låta genusperspektiv genomsyra budgetarbetet. En gender budget-analys är ett verktyg för att göra en genusanalys av en budget. I praktiken innebär det att man försöker följa hur pengarna fördelas på resurser mellan kvinnor och män. Detta är också ett verktyg som kan användas för att förbättra kvaliteten på verksamheter. Att genusgranska ekonomin innebär att man kan komma till rätta med eventuella snedsitsar i kommande budgetar men också få ett mer jämställt utfall angående kvaliteten på den kommunala omsorg som finansieringen gäller. Varför behövs ett gender budget-perspektiv? Räcker det inte med att man generellt har med ett genustänk i budgeten? Marianne Trollvik och Marianne Granath skriver i inledningsorden till sin gender budget-analys av hemtjänstinsatser i Botkyrka kommun³:

Att göra som man alltid har gjort betyder inte att alla automatiskt gynnas på ett likartat sätt av gjorda satsningar, eller drabbas lika av neddragningar. Istället riskerar oreflekterade beslut att återskapa gamla orättvisor, och utan en korrekt analys finns ingen möjlighet att veta om resurserna fördelas på ett jämställt sätt.

¹ Socialstyrelsen (2011) Insatser till kvinnor och män med funktionsnedsättning - Kartläggning och analys av könsskillnader inom LSS och SoL, s.18-21.

² Sveriges kommuner och landsting (SKL) (2009) Den europeiska deklARATIONEN för jämställdhet mellan kvinnor och män på lokal och regional nivå

³ Granath, M, Trollvik M, (2010) Hemtjänsten i Botkyrka kommun - en gender budget-analys 5(21)

4.3 Könsuppdelad statistik

En grundförutsättning för att utföra jämställdhetsanalyser är könsuppdelad statistik.

Kommunstyrelsen beslutade i maj 2013 att all statistik enligt 14 § förordning (SFS 2001:100) ska vara könsuppdelad. All statistik som denna jämställdhetsanalys utgår från är könsuppdelad.

5 Analysförfarande

5.1 Urval

Förvaltningen har valt att låta denna analys fokusera på eventuella ojämlikheter inom området socialpsykiatri. Föremål för studien är därför de vanligaste biståndsinsatserna. Personer som ingår i målgruppen har olika former av psykiatriska funktionsnedsättningar.⁴ De brukare som mätningen gäller har beslut enligt socialtjänstlagen (SoL) eller lagen om stöd och service till vissa funktionshindrade (LSS).

Statistiken som analysen utgår från har tagits från biståndsbeslut som är verkställda. Mättag har varit beslut från 2016-08-25. Ej verkställda beslut har uteslutits då det kan ge ett felaktigt utfall av resultaten om vilka som idag erhåller stödet.

5.2 Metod

Sveriges kommuner och landsting (SKL) har tagit fram en metod för jämställdhetsanalys kallad "sjuan"⁵. Den bygger på att analys görs i sju steg, de flesta frågebaserade:

1. Hur är uppdraget i verksamheten formulerat?
2. Vilken jämställdhetsutmaning finns inom verksamheten?
3. Vilken är din fråga?
4. Vilka ledtrådar finns för att kunna besvara frågan?
5. Vad säger ledtrådarna?
6. Analysen är klar – föreslå åtgärder
7. Värdera förslagen till åtgärder

6 Uppdrag och frågeställningar

6.1 Hur är uppdraget i verksamheten formulerat?

Omsorgsförvaltningen har till uppdrag att tillämpa rättssäker myndighetsutövning och ansvara för omsorg, service och viss sysselsättning inom socialpsykiatri och verksamheter enligt LSS upp till 65 år. Vidare ansvarar nämnden för service, vård och omsorg enligt SoL i ordinärt och särskilt boende för personer som har behov av sådana insatser på grund av funktionsnedsättning eller sjukdom. Omsorgsnämnden ansvarar för uppgifter enl HSL.

⁴ Markström, U, Sandlund, M, (2006) Rapport 2006:5 från Nationell psykiatrisamordning

⁵ <http://www.jamstall.nu/verktygslada/kartlagg-och-analysera/sjuan-metod-jamstalldhetsanalys/> 2017-12-15
6(21)

6.2 Vilken jämställdhetsutmaning finns inom verksamheten?

Dessa utmaningar finns både på strukturell och detaljnivå. För att säkerställa en jämställd biståndsbedömning och en jämställd fördelning av resurser behövs både utbildning och kompetens inom hela organisationen såväl som för tjänstemän som för politiker. Inom myndighetsutövningen finns utmaningarna på flera plan. Exempelvis kontakter med brukare, andra professioner samt i den interna kommunikationen på förvaltningen och i dokumentationen, bedömningen och beslutsfattandet. Exempel på några frågor är: finns samma förväntningar på kvinnors respektive mäns förmågor och självständighet? Framträder könsskillnader i utredningstexten utifrån vad som lyfts fram och formuleras?

6.3 Frågeställningar

Fråga: Är det så att kvinnor med psykisk funktionsnedsättning i större utsträckning får stöd i ordinärt boende och män med psykisk funktionsnedsättning får stöd i boendeformer?

För att ta reda på svaret behöver analysgruppen göra en kvantitativ kartläggning utifrån könsuppdelad statistik över hur fördelningen ser ut mellan kvinnor och män gällande hemtjänst i form av boendestöd samt olika boendeformer med stöd.

Fråga: Är myndighetsutövningen rättssäker på så vis att kvinnor och män får likvärdiga förutsättningar till stöd?

För att ta reda på svaret på denna fråga behöver en kvalitativ analys av utredningar av någon stödinsats.

7 Analys del 1: kartläggning utifrån statistik

7.1 Fördelning av utvalda insatser

De former av stödinsatser som kartlagts är hemtjänst i form av boendestöd och olika former av boende med stöd. Här nedanför i tabellen redogörs för totalen på tre olika sätt: antal, procentuell fördelning samt könsfördelning i procent. I den procentuella fördelningen kan man tydligt se att 69 procent kvinnor har stöd i ordinärt boende (boendestöd) och endast 31 procent har stöd i någon boendeform. För männen är siffrorna nästan jämna, 51 procent har stöd i ordinärt boende (boendestöd) och 49 procent i olika boendeformer. Könsfördelningen i procent visar könsfördelningen inom boendestödet är jämnare än inom boende (56 procent av brukare med boendestöd är kvinnor, respektive 44 procent är män). Inom boendeformer är 38 procent kvinnor och 62 procent är män.

Antal, procentuell fördelning och könsfördelning (%)

Insats	Antal		Procentuell fördelning		Könsfördelning (%)	
	kvinnor	män	kvinnor	män	kvinnor	män
Boendestöd	332	263	69	51	56	44
Boendeformer	150	250	31	49	38	62
Totalt	482	513	100	100	48	52

Källa: Uppsala kommun 25 aug 2016

Bild 1

7.2 Hemtjänst i form av boendestöd

Hemtjänst i form av boendestöd är en biståndsinsats enligt 4 kap 1 § SoL och kommer fortsättningsvis kallas boendestöd. Detta är en hemtjänst utformad som ett psykosocialt och pedagogiskt stöd till personer med psykisk funktionsnedsättning. Stödet finns dessutom inriktat mot särskilda målgrupper: neuropsykiatri unga (för personer upp till 25 år) och neuropsykiatri vuxna (från 25 år och uppåt). Även ett särskilt boendestöd finns för personer med ätstörning och självskadebeteende (Ät och kom vidare). Övriga enheter är indelade i väderstreck utifrån beteckningen socialpsykiatri. Boendestödet beviljas i olika vårdnivåer, dvs omfattning av timmar per månad. Dessa finns i ett spann av 8 nivåer där nivå 1 har lägst antal timmar (0-6 h/månad). För tydlighets skull kommer analysen fokusera på att här redogöra för antal timmar per månad.

Boendestöd könsfördelning

Boendestöd	Antal		Procentuell fördelning		Könsfördelning (%)	
	kvinnor	män	kvinnor	män	kvinnor	män
Kom vidare	16	0	5	0	100	0
Neuropsykiatri	105	137	32	52	43	57
Socialpsykiatri	210	125	63	48	63	37
Annat	1	1	0	0	50	50
Totalt	211	126	100	100	56	44

Källa: Uppsala kommun 25 aug 2016

Bild 2

7.3 Vad visar statistiken?

Enligt vad som framkommit så är det vanligare att kvinnor har boendestöd än olika boendeformer (se tabell i bild 1). Fördelningen är 56 procent kvinnor respektive 44 procent män inom boendestöd. Det kan tyckas vara ganska jämnt fördelat mellan könen, men inte helt jämnt eftersom det inte är 50/50. En tredjedel av kvinnorna finns inom neuropsykiatri och två tredjedelar inom socialpsykiatri. Inom neuropsykiatri är det ganska jämn könsfördelning (43 procent kvinnor respektive 57 procent män). Inom socialpsykiatri är könsfördelningen ojämn; det är kvinnodominerat (63 procent kvinnor respektive 37 procent män). Inom boendestödsformen Ät och kom vidare (i tabellen i bild 2 kallat Kom vidare) är det 100 procent kvinnor.

7.4 Könskonsekvensanalys boendestöd

Det är vanligast att både kvinnor och män får boendestödtimmar enligt nivå 2, dvs. 6–12 timmar per månad, 47 procent av kvinnorna 46 procent av männen. Boendestödtimmarna är relativt jämnt fördelade mellan kvinnor och män. Fördelningen av kön är jämn i de lägre omfattningarna (nivå 1-2). I högre nivåer är dock skillnaderna större mellan könen. Störst skillnad finns i nivå 4. De som har mest boendestöd är män i de högsta nivåerna men dessa är enbart två stycken vilket kan göra det svårt att dra några generaliserbara slutsatser. Det finns några individer (män) som får mycket höga nivåer av boendestöd. Inom boendestödet finns fler kvinnor än män (se tabell i bild 3) men där männen överrepresenteras i antal är inom neuropsykiatri. Boendestöd inriktat på brukare med ätstörningar och självskadebeteende är också representativt för att sådant framför allt ses som kvinnorelaterade problemområden. Av totalt 16 brukare är samtliga kvinnor. Ingen av dessa har dock boendestöd i hög omfattning. Det finns två män som får stöd i hög omfattning och som därför höjer upp snittet för hur mycket omfattande stöd männen får. Det är dock vanskligt att dra generella slutsatser utifrån dessa siffror.

Boendestöd omfattning

Boendestöd	Antal		Procentuell fördelning		Könsfördelning (%)	
	kvinnor	män	kvinnor	män	kvinnor	män
1, 0-6 tim/mån	81	75	24	29	52	48
2, 6-12 tim/mån	156	122	47	46	56	44
3, 12-20 tim/mån	69	49	21	19	58	42
4, 20-30 tim/mån	22	13	7	5	63	37
5, 30-40 tim/mån	3	2	1	1	60	40
6, 40-60 tim/mån	1	0	0	0	100	0
7, 60-80 tim/mån	0	1	0	0	0	100
8, 80+ tim/mån	0	1	0	0	0	100
Totalt	332	263	100	100	56	44

Källa: Uppsala kommun 25 aug 2016

Bild 3

7.5 Olika former av psykiatriboende

Inom området socialpsykiatri finns en rad olika boendeformer med stöd. Bostad med särskild service finns även enligt två lagrum, både enligt 4 kap 1 § SoL och 9 § 9 LSS. Dessa boendeformer har separerats här nedan. De LSS-boenden som tagits med i beräkningen är inriktade mot neuropsykiatri. Även träningsboende har neuropsykiatrisk inriktning. Inom formen korttidsboende finns vanligen flera olika inriktningar men denna avser enkom dem som vistas på korttidsboende med inriktning socialpsykiatri.

7.6 Boendeformer varierar

I tabellen nedan (se bild 4) visas sammanställningen av hur boendeplatserna är fördelade mellan könen och boendeform. Det finns en klar majoritet av män på de allra flesta boendeformer. De som är jämlikt fördelade går inte att dra några generella slutsatser av då de är bara enstaka placeringar (familjehem SoL och förhandsbesked 9 § 9 LSS). På korttidsboende är skillnaden i könsfördelning som störst. Varför så många fler män är på korttidsboende än kvinnor går inte att se orsak till i statistiken.

Olika boendeformer

Boendeformer	Antal		Procentuell fördelning		Könsfördelning (%)	
	kvinnor	män	kvinnor	män	kvinnor	män
Familjehem SoL	1	1	1	0	50	50
Förhandsbesked 9 § 9 LSS	1	1	1	0	50	50
Bostad m särskild service SoL	100	138	67	55	42	58
HVB SoL	20	33	13	13	38	62
Korttidsvistelse korttidshem LSS	1	2	1	1	33	67
Träningsboende SoL	7	15	5	6	32	68
Bostad m särskild service 9 § 9 LSS	19	49	13	20	28	72
Korttidsboende SoL	1	11	1	4	8	92
Totalt	150	250	100	100	38	63

Källa: Uppsala kommun 25 aug 2016

Bild 4

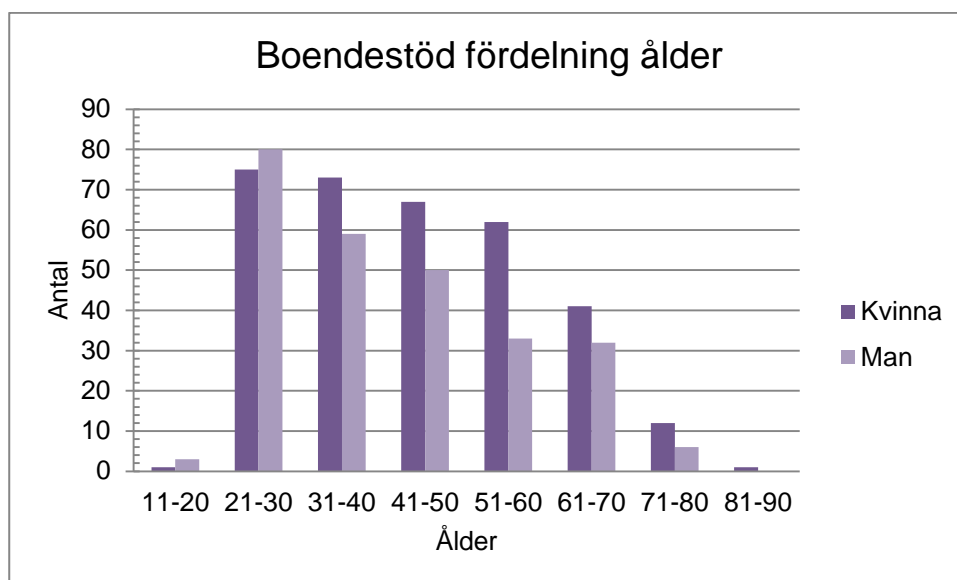
7.7 Könskonsekvensanalys boendeformer

Resultatet stämmer överens med hur nationell statistik ser ut.⁶ Färre kvinnor än män beviljas boendeinsatser enligt LSS och SoL. Även siffrorna inom omsorgsförvaltningen påvisar att fler kvinnor får stöd i ordinärt boende inom socialpsykiatriområdet och att fler män får stöd i olika boendeformer i högre utsträckning än kvinnor. Vad som inte syns i statistiken för omsorgsförvaltningen är vilket civilstånd dessa män och kvinnor har. En del av den nationella statistiken kan påvisa att män i sambo- eller äktenskap i lägre utsträckning beviljas boende med stöd. Denna parameter saknas att jämföra med i statistiken förvaltningen.

7.8 Insatser och åldersgrupp

7.8.1 Boendestöd

Högst andel kvinnor finns inom åldern 21-30 år. Där återfinns även flest män. Skillnaden är som störst mellan könen i åldern 51-60 år. Det går också att se en tydlig nedtrappning av boendestöd med stigande ålder. Inom nästan samtliga åldersgrupper finns fler kvinnor än män. Den enda ålderskategori som bryter könsmönstret är åldern 21-30 år, här finns färre kvinnor än män. Inom denna grupp finns också de flesta män som tillhör neuropsykiatrin. Detta synliggörs dock ej i diagrammet (se tabell i bild 5 nedan).



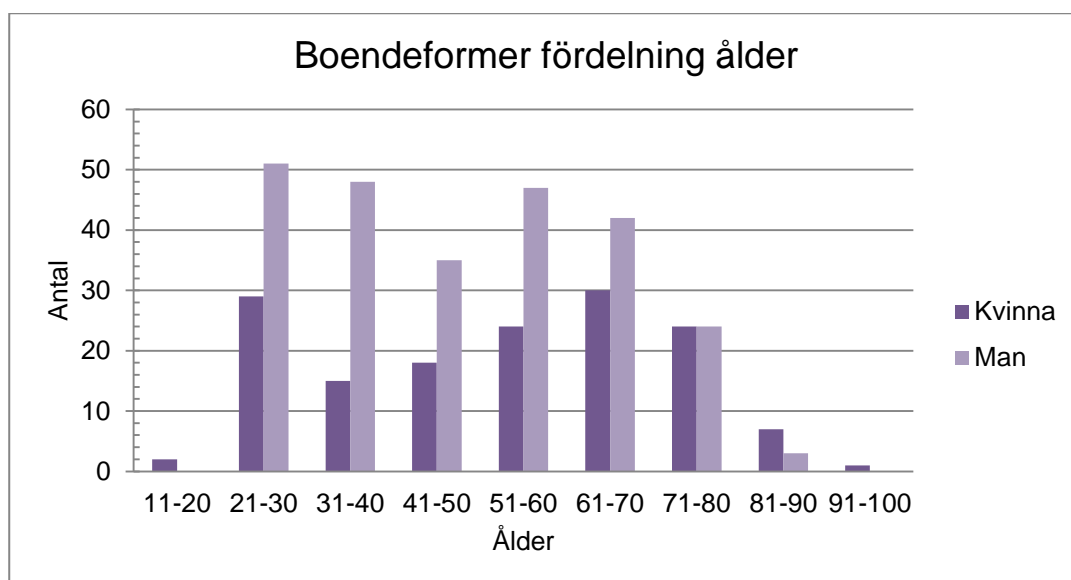
Källa: Uppsala kommun 25 aug 2016

Bild 5

7.8.2 Boendeformer

Inom boendeformer finns inte en lika tydlig ålderstrappa som inom boendestöd, men vissa liknande tendenser framträder även om ålderstrappan är mer avbruten (se tabell i bild 6 nedan). Fler unga har stöd i olika boendeformer, framför allt fler män än kvinnor i åldern 31-40 år.

⁶ Socialstyrelsen (2011) Insatser till kvinnor och män med funktionsnedsättning - Kartläggning och analys av könsskillnader inom LSS och SoL, s.18-21.



Källa: Uppsala kommun 25 aug 2016

Bild 6

7.9 Ekonomiskt perspektiv utifrån kön

Av det totala antalet insatser (både boendestöd och boende) är andelen kvinnor 48 procent. När det gäller resurser i form av kostnader går dock endast 39 procent till kvinnorna. Detta eftersom kvinnor i högre utsträckning än män har boendestöd, och boendestöd är billigare än boende. Som konsekvens följer alltså att mer ekonomiska resurser läggs på män. Männerna utgör 52 procent av brukarna inom boendestöd och boende, samtidigt som 61 procent av de ekonomiska resurserna går till denna grupp.

Mer detaljerade uppgifter om hur de ekonomiska fördelningarna ser ut inom respektive insats baserat på kön ryms ej inom ramen för detta projekt att ta fram. Om ekonomisystem och systemet för myndighetsbeslut var integrerade fullt ut hade det underlättat ett framtagande väsentligt. Från 2017 kommer det vara enklare att jämföra boendestödets fördelning då också ersättning ges utifrån boendestödsnivåerna.

Ekonomisk kostnad av insatserna utifrån kön för 2016

Insats	Kostnad kvinnor	Kostnad män	Total kostnad
Boendestöd	1 304 489	1 004 160	2 308 649
Socialpsykiatriboende	8 015 740	13 392 100	21 407 840
Totalt	9 320 229	14 396 260	23 716 489
Procent	39%	61%	100%

Insats	Antal kvinnor	Antal män	Totalt
Boendestöd	332	263	595
Socialpsykiatriboende	150	250	400
Totalt	482	513	995
Procent	48%	52%	100%

Källa: Uppsala kommun augusti 2016

Bild 7

7.10 Summering av resultat

Denna första analysdel har besvarat den första frågeställningen: Är det så att kvinnor med psykisk funktionsnedsättning i större utsträckning får stöd i ordinärt boende och män med psykisk funktionsnedsättning får stöd i boendeformer?

Inom boendeformer är kvinnorna i minoritet (38 procent) gentemot männen (62 procent). Könsfördelningen inom boendestödet är jämnare, men inte helt jämn då kvinnorna är i majoritet (56 procent) jämfört med männen (44 procent). Det är alltså vanligare att kvinnor får stöd i ordinärt boende och att män med psykisk funktionsnedsättning får stöd i boendeformer. Gällande boendeformer finns en klar majoritet av män inom de allra flesta boendeformer. Det stämmer med nationell statistik att färre kvinnor än män beviljas boendeinsatser enligt LSS och SoL). Fler unga har stöd i olika boendeformer, framför allt fler män än kvinnor i åldern 31-40 år.

Gällande boendestöd har majoriteten av både kvinnor och män boendestöd i vårdnivå 2 (6-12 timmar per månad). Dock finns vissa könsskillnader. Enbart kvinnor har boendestöd inriktat på brukare med ätstörningar och självskadebeteende. Män överrepresenteras också inom boendestöd riktat mot neuropsykiatri. Inom nästan samtliga åldersgrupper finns fler kvinnor än män. Den enda ålderskategori som bryter könsmönstret är åldern 21-30 år, här finns färre kvinnor än män. Inom denna grupp finns också de flesta män som tillhör neuropsykiatri.

Av det totala antalet insatser (både boendestöd och boende) är andelen kvinnor 48 procent. När det gäller resurser i form av kostnader går dock endast 39 procent till kvinnorna. Detta eftersom kvinnor i högre utsträckning än män har boendestöd, och boendestöd är billigare än boende. Som konsekvens följer alltså att mer ekonomiska resurser läggs på män.

8 Analys del 2: kvalitativ analys

8.1 Inledning

En kartläggning av hur könsfördelningen ser ut mellan kvinnor och män inom boendestöd och olika boendeformer har gjorts. Den besvarar dock bara den första frågeställningen. Det framgår inte av statistiken varför det ser ut som det gör eller vad det får för konsekvenser, dvs om myndighetsutövningen är rättssäker ur ett jämställdhetsperspektiv. För att skaffa ledtrådar till att besvara dessa frågor behövde analysen omfatta ett kvalitativt studium av innehållet i ett antal biståndsutredningar.

8.2 Urval och avgränsningar

Analysgruppen har valt att fokusera på utredningar om hemtjänst i form av boendestöd. Urvalet består av tjugo stycken utredningar om boendestöd, hälften kvinnor och hälften män. Samtliga utredningar gäller beviljande av boendestöd i nivå två. Viss åldersspridning har valts men ingen indelning utifrån funktionsnedsättning eller diagnos, brukarna kan ha både neuropsykiatriska och socialpsykiatriska diagnoser. Att endast tjugo utredningar valts ut beror på resursbegränsningar för gruppen som ska göra den kvalitativa studien (tre personer) samt tidsramen för projektet.

8.3 Läsning av utredningar – metod

8.3.1 Tillvägagångssätt och frågeställningar

Läsningen av de tjugo utredningarna har skett anonymt på så vis att aidentifiering gjorts gällande namn, ålder och kön. Namn ersattes istället med ett nummer, t.ex. "X1" och könsidentifierbara ord ersätts med "hen". Gruppen som läst utredningarna har inte heller vetat vilken biståndshandläggare som skrivit respektive utredning. Detta för att ge förutsättningar för en så neutraliserad läsning som möjligt. Den person som aidentifierat utredningarna har därför inte tillhört analysgruppen.

I samråd med enhetschefer på avdelningen för socialpsykiatri har gruppen valt ut ett antal olika frågor. Dessa frågor har sedan besvarats genom läsningen av de aidentifierade utredningarna. Då gruppen varit liten (tre personer) och tiden knapp valde gruppen att fördela antalet frågor mellan sig. För att säkerställa likvärdig bedömning tittade därför två personer på samma fråga i vissa fall. Uppdelning och frågor presenteras här nedanför.

Besvarandet av frågorna har gjorts i en tvåstegsraket. Först lästes utredningarna aidentifierat och kommentarer eller noteringar gjordes för respektive utredning utifrån de olika frågorna. Sedan lades könstillhörighet på och svaren analyseras för att söka av om det fanns skillnader utifrån kön gällande nedanstående frågor:

En i gruppen tittar på respektive fråga:

- Frågar biståndshandläggare om missbruk/riskbruk? Hur uttrycks det?
- Frågar biståndshandläggare om hot och våld eller övergrepp? Hur uttrycks det?
- Finns något samband mellan textmängd i utredningar och kön?
- Hur nämns framsteg/utveckling? Förekommer det i utredningarna? Tex hur länge brukaren haft boendestöd samt om det skett någon utveckling i egna förmågor.
- Vad framkommer om social situation: nätverk, familj, barn, umgänge?
- Vad framkommer om sysselsättning, aktivitet, arbete, komma ut från hemmet och ekonomi?
- Hur uttrycks behoven av stöd gällande hushållssysslor (städ, tvätt, disk, bädda, byta sängkläder, mathållning) och ekonomi (brev, betala räkningar)?

Två i gruppen har tittat på följande frågor:

- Hur formuleras mål & syfte med insatsen i utredningarna?
- Delaktighet:
 - Vems röst hörs i utredningar? Enskild, anhörig?
 - Mål och syfte, framgår från vems perspektiv som mål och syfte skrivs?
- Hur beskrivs funktionsnedsättningen?
 - Hur framställs funktionsnedsättning kontra egna resurser? Beskrivs egna resurser?
 - Hur beskrivs professionellt nätverk kopplat till funktionsnedsättning?

8.4 Redovisning av resultatet

8.4.1 Frågar biståndshandläggare om missbruk eller riskbruk samt om hot och våld eller övergrepp?

Av de utredningar som valdes ut fanns inget explicit uttryckt om hot och våld eller övergrepp. Av en utredning framgick att missbruk tidigare förekommit men ingen information om det förekom i dagsläget. Om biståndshandläggare frågat den enskilde om dessa saker var därför inget som framgick. Det går inte att dra någon slutsats huruvida män eller kvinnor behandlas lika eller ej gällande dessa frågor.

8.4.2 Finns något samband mellan textmängd i utredningar och kön?

Kvinnornas utredningar var marginellt längre än männens. Genom att räkna antalet ord i utredningar framgick att det skiljde i snitt 57,8 ord mellan kvinnor och mäns utredningar.

8.4.3 Hur nämns framsteg/utveckling? Förekommer det i utredningarna? T ex hur länge man haft boendestöd samt om det skett någon utveckling i egna förmågor.

Framsteg och utveckling nämndes i ca en tredjedel av utredningarna och det var jämnt mellan kvinnor och män. Sätten som utveckling beskrevs på var inte heller olika mellan könen. När utveckling eller framsteg beskrevs var det ofta sammanfallande med att en nedtrappning av boendestödet som skulle göras från nivå 3 (12-20 tim per mån) till nivå 2 (6-12 tim per mån).

8.4.4 Vad framkommer om social situation: nätverk, familj, barn, umgänge?

En kartläggning i kvantitativ form (se tabell nedan) gav vid hand att det fanns få skillnader utifrån vilka personer som ingick i kvinnorna respektive männens sociala nätverk. Pappor omnämndes i fler utredningar när det gällde män. Däremot är det svårt att dra några generella slutsatser om detta pga att få utredningar finns som underlag. Gällande övrig släkt verkade kvinnor ha detta i större utsträckning än männen. Hur täta kontakter kvinnorna respektive männen hade med sina nätverk och närmaste anhöriga har analys inte tagit ställning till då detta skulle vara svårare att jämföra och kräva mer analysid i anspråk. Analysen har därför bara tagit ställning till om exempelvis en pappa omnämns i utredning eller ej. Resultatet visar att kartläggning av brukares sociala nätverk skett på samma sätt oavsett kön då de skillnader som upptäckts är marginella.

Socialt nätverk

Socialt nätverk	Antal		Procentuell fördelning		Könsfördelning (%)	
	kvinnor	män	kvinnor	män	kvinnor	män
övrig släkt	9	6	19	13	60	40
partner	8	6	17	13	57	43
övrigt nätverk	9	9	19	20	50	50
barn	3	3	6	7	50	50
syskon	6	6	13	13	50	50
vänner	7	7	15	16	50	50
mor	4	4	8	9	50	50
far	2	4	4	9	33	67
Totalt	48	45	100	100	52	48

Källa: Uppsala kommun augusti 2016

Bild 8

8.4.5 Hur pratar man om sysselsättning, aktivitet, arbete, komma ut från hemmet och ekonomi?

Gällande beskrivningar av tidigare arbete eller sysselsättningar så fanns inga större skillnader. I nio av tio utredningar gällande kvinnor fanns beskrivningar av tidigare sysselsättning. Hos männen fanns det i sju av tio utredningar. Fem av kvinnorna respektive sju av männen beskrevs vara i arbete/studier. Skillnader framkom däremot tydligt när det gällde framtidssyn. I åtta av tio utredningar gällande kvinnor respektive tre av tio utredningar gällande män beskrevs en framtidssyn om sysselsättning. Här fanns alltså en klar skillnad mellan män och kvinnor. I alla kvinnors utredningar nämndes något om ekonomi och i sju av tio beskrevs inkomster och hur ekonomi hanterades. Gällande männen framgick det i fem av tio utredningar hur ekonomi skötts men i fyra av tio utredningar nämndes inte ekonomi alls. Utifrån de studerade utredningarna redovisades ekonomi oftast gällande kvinnor men bara i hälften av utredningarna gällande män.

8.4.6 Hur uttrycks behoven av stöd gällande hushållssysslor (städ, tvätt, disk, bädda, byta sängkläder, mathållning) och ekonomi (brev, betala räkningar)?

En kartläggning av vilka hushållssysslor som omnämndes i utredningar för kvinnor och män visade vissa skillnader. Först kontrollerades hur ofta något begrepp nämndes oavsett om det var fungerande eller något man behövde stöd med i vardagen. I begreppet mathållning bör tilläggas att det ofta ingick både att handla, tillaga och/eller äta mat. Könsfördelningen var jämn om man tittar på det generella utfallet av könsfördelningen (51 procent män, 49 procent kvinnor) men det finns skillnader inom detta område. Av antalet framgick att i alla tio kvinnors utredningar omnämndes mathållning på något sätt. I alla tio mäns utredningar omnämndes städning. Övergripande framgick det också mer frekvent i kvinnors utredningar något om hantering av brev/papper, mathållning, hantera pengar och kontakter med professionella. För männen gällde det omvända. I deras utredningar togs det upp mer om disk, tvätt och städ i större utsträckning än för kvinnorna.

Hushållssysslor, augusti 2016

Hushållssysslor	Antal		Procentuell fördelning		Könsfördelning (%)	
	kvinnor	män	kvinnor	män	kvinnor	män
hantera brev/papper	7	4	44	18	64	36
mathållning	10	7	63	32	59	41
hantera pengar	7	6	44	27	54	46
kontakter m professionella	7	6	44	27	54	46
städ	8	10	50	45	44	56
tvätt	6	8	38	36	43	57
disk	2	4	13	18	33	67
sängkläder	0	0	0	0	0	0
Totalt	47	45	100	100	51	49

Källa: Uppsala kommun augusti 2016

Bild 9

8.4.7 Hur formuleras mål & syfte med insatsen i utredningarna?

Enligt syften i männens utredningar så fick sju av dem hjälp med mathållning (inräknat inköp) och detta stämmer med vad som tidigare framkommit; att i sju mäns utredningar så omnämndes mathållning. För kvinnorna hittades dock en avvikelse. Mat omnämndes i samtliga utredningar men bara två stycken hade hjälp med mat enligt syfte. Det kan dock ha varit dolt under posten ”hushållssysslor” som inte definierade vad som ingick i detta begrepp. Åtta kvinnor respektive tre män fick hjälp med struktur i vardagen. Vad struktur i vardagen innebär är dock inget som beskrivits i detalj i någon utredning. Detta kan vara ett tecken på att det är svårare att specificera vilket stöd kvinnor ska få. I kvinnors utredningar fanns totalt färre syften omnämnda (40 stycken) än i mäns utredningar (47 stycken).

Syften med boendestöd

Syfte	Antal		Procentuell fördelning		Könsfördelning (%)	
	kvinnor	män	kvinnor	män	kvinnor	män
Rensa saker hemma	1	0	3	0	100	0
finna en bostad	1	0	3	0	100	0
medicinhantering	1	0	3	0	100	0
väckning telesamtal	1	0	3	0	100	0
sysselsättning/studier	4	1	10	2	80	20
struktur i vardagen/organisera	8	3	20	6	73	27
ekonomi/post	4	2	10	4	67	33
praktiskt stöd (ej spec:at)	1	1	3	2	50	50
myndighetskontakter/möten m.m.	6	6	15	13	50	50
mathållning/matlagning	2	3	5	6	40	60
hushållssysslor	4	6	10	13	40	60
disk	1	2	3	4	33	67
tvätt	2	4	5	9	33	67
bryta/motverka social isolering	1	2	3	4	33	67
socialt stöd	1	2	3	4	33	67
städ	2	6	5	13	25	75
matinköp	0	4	0	9	0	100
flytt	0	1	0	2	0	100
komma igång med aktiviteter	0	2	0	4	0	100
Rådgöra med i vardagliga frågor	0	1	0	2	0	100
hantera teknik ex dator, telefon	0	1	0	2	0	100
Totalt	40	47	100	100	46	54

Källa: Uppsala kommun augusti 2016

Bild 10

När det gäller mål framgick att det fanns fler mål med boendestöd i kvinnornas utredningar (26 stycken) än i männens (18 stycken). Detta kan jämföras med vad som framkommit ovan, att färre syften angavs med insatsen boendestöd för kvinnor än för män. Det går inte att koppla mål direkt till syften då målen är så vagt formulerade, exempelvis ”leva så självständigt liv som möjligt”. Detta är inte kopplat till något specifikt syfte så som städning eller mathållning. De vaga målformuleringarna kan ses som en brist och en möjlighet till utveckling på myndigheten. Biståndshandläggare behöver bli bättre på att vara tydlig och konkretisera mål.

Mål med boendestöd

Mål	Antal		Procentuell fördelning		Könsfördelning (%)	
	kvinnor	män	kvinnor	män	kvinnor	män
klara sig utan stöd	3	0	12	0	100	0
studier/sysselsättning	1	0	4	0	100	0
bryta social isolering/social träning	1	0	4	0	100	0
leva så självständigt liv som möjligt	8	4	31	22	67	33
bättre struktur & rutin i vardag	3	2	12	11	60	40
hitta strategier	3	2	12	11	60	40
stärka/utveckla färdigheter	4	5	15	28	44	56
stärka/utveckla rutin/struktur	1	2	4	11	33	67
klara eget boende/hushållsgöromål	1	2	4	11	33	67
upprätthålla status/ej försämrans	0	1	0	6	0	100
trygg i vardagen	1	0	4	0	100	0
Totalt	26	18	100	100	59	41

Källa: Uppsala kommun augusti 2016

Bild 11

En annan upptäckt var att mål och syfte inte alla gånger fullt ut återspeglar vad som framkommit i utredningen att den enskilde uttryckte behov av stöd med. I nästan varje utredning fanns något som utelämnades under mål och syfte. Ingen av utredningarna gav heller förklaring på varför vissa saker utelämnades, ingen reflektion fanns t.ex. i bedömning. Sammantaget saknades 27 saker i kvinnors utredningar och 20 saker i männen (se nedan tabell i bild 12). Det förekom alltså att kvinnor i större utsträckning än män riskerade att vissa delar av stödbehovet inte togs med i mål och syfte.

Ej uppfångade stödbehov

Fanns i utredn men ej i mål & syfte	Antal		Procentuell fördelning		Könsfördelning (%)	
	kvinnor	män	kvinnor	män	kvinnor	män
myndighetskontakter/möten m.m.	2	0	7	0	100	0
väckning telesamtal/ upp morgon	1	0	4	0	100	0
mathållning/matlagning	1	0	4	0	100	0
disk	1	0	4	0	100	0
ekonomi/post	4	1	15	5	80	20
matinköp	4	1	15	5	80	20
hushållssysslor	2	1	7	5	67	33
sysselsättning/studier	2	1	7	5	67	33
rådgöra med i vardagliga frågor	2	1	7	5	67	33
städ	2	2	7	10	50	50
tvätt	1	1	4	5	50	50
struktur i vardagen/organisera tillvaro	3	4	11	20	43	57
komma igång med aktiviteter	2	3	7	15	40	60
sopor	0	2	0	10	0	100
finna en bostad	0	1	0	5	0	100
motivering/påputtning	0	1	0	5	0	100
avsluta påbörjade uppgifter	0	1	0	5	0	100
Totalt	27	20	100	100	57	43

Källa: Uppsala kommun augusti 2016

Bild 12

8.4.8 Delaktighet: vems röst hörs i utredningar? Enskild, anhörig? Är det olika utifrån kön? Framgår från vems perspektiv som mål och syfte skrivs?

Vems röst dominerade i utredningarna? Analys visade att den enskildes röst hördes tydligt i utredningar i 60% av alla utredningar, oavsett kön. Däremot hördes kvinnornas röst även delvis i

flera utredningar, medan det i männens utredningar var någon annans röst som dominerade och männens röst hördes marginellt. När det gällde beskrivning av stödbehov så gjorde sju av tio kvinnor detta själva men bara tre av tio män. För hälften av männen var det någon annan som stod för behovsbeskrivningen. När det gällde från vems perspektiv som mål och syfte skrevs så verkade det i sjuttio procent av alla utredningar vara från den enskilde själv, oavsett kön. Här återfanns alltså ingen könsskillnad.

8.4.9 Hur beskrivs funktionsnedsättningen? Hur ser man på funktionsnedsättning kontra egna resurser? Beskrivs egna resurser? Hur beskrivs professionellt nätverk kopplat till funktionsnedsättning?

Egna resurser framkom tydligare och i fler utredningar om kvinnor än om män. I den mån egna resurser presenterades om män så sattes det huvudsakligen i relation till stödbehov, svårigheter eller aktiviteter. Diagnos beskrevs tydligt i de flesta utredningar, oavsett kön. Funktionsnedsättningar som kom av diagnoser beskrevs ofta kortfattat, ytligt eller otillräckligt/otydligt gällande män (fem av tio). För kvinnor beskrevs de oftast osakligt, rörigt, mjukt, berättande (sju av tio utredningar). I sex utredningar var beskrivningarna sakliga oavsett kön (tre kvinnor och tre män). I två utredningar gällande män framkom inget om funktionsnedsättning men det framkom något om funktionsnedsättning i alla kvinnors utredningar. Gällande professionella kontakter framkom inga skillnader mellan kön.

8.5 Summering av resultat

Den ursprungliga frågan som denna kvalitativa analys skulle besvara var följande: är myndighetsutövningen rättssäker på så vis att kvinnor och män får likvärdiga förutsättningar till stöd? Utifrån detta valdes ett antal frågor ut baserade på innehållet i utredningar om boendestöd. Genom att besvara dessa så har flera ojämlikheter framkommit. Dessa listas här nedanför:

- Framtidssyn på sysselsättning och ekonomi: i majoriteten av utredningarna gällande kvinnor beskrevs någon form av framtidssyn gällande sysselsättning. Detta skiljer sig från utredningar om männen där detta endast fanns i tre utredningar. Ekonomi är också något som återfunnits i samtliga utredningar om kvinnor men i mycket lägre omfattning i utredningar om män.
- Hushållssysslor: i alla kvinnors utredningar omnämndes mathållning och i alla tio mäns utredningar omnämndes städning. Övergripande framgick det också mer frekvent i kvinnors utredningar något om hantering av brev/papper, mathållning, hantera pengar och kontakter med professionella. I männens utredningar togs det upp mer om disk, tvätt och städ i större utsträckning än i kvinnornas utredningar.
- Mål & syfte: I kvinnors utredningar fanns totalt färre syften omnämnda (40 stycken) än i mäns utredningar (47 stycken). När det gäller mål framgick att det fanns fler mål med boendestöd i kvinnornas utredningar (26 stycken) än jämfört med männens (18 stycken). Målformuleringar var vaga och inte direkt kopplade till konkreta syften. Det framgick också att kvinnor i större utsträckning än män riskerade att vissa delar av stödbehovet inte togs med i mål och syfte. Sammantaget saknades 27 saker i kvinnors utredningar och 20 saker i männens.
- Delaktighet: kvinnors röst hördes i fler utredningar. Kvinnor (sju av tio) beskrev också sina stödbehov i större utsträckning än männen (tre av tio).
- Egna resurser: dessa framkom tydligare och i fler kvinnors utredningar än mäns utredningar.

De funna ojämlikheterna pekar på att kvinnor och män inte får likvärdiga förutsättningar till stöd.

9 Reflektion och förslag på åtgärder

Utifrån vad som framkommit i denna jämföringsanalys har flera utvecklingsområden identifierats. Analysgruppen lämnar därför några reflektioner och förslag till hur man kan arbeta vidare med dessa områden inom myndigheten på avdelningen för socialpsykiatri.

9.1 Frågor och dokumentation om missbruk eller riskbruk samt om hot och våld eller övergrepp?

Inga resultat kunde hittas i tillräcklig skala inom detta område. Frågan som då uppstått är om det ska framgå på något sätt i en utredning om den enskilde fått dessa frågor? Om det inte ska framgå, ska det ändå dokumenteras på något sätt? Å ena sidan är det möjligt att dokumentera detta i en utredning men samtidigt ska en utredning och övrig dokumentation endast innehålla relevant information. Detta är något som bör föras en dialog om på myndigheten och vid behov tas fram rutiner kring om det inte integreras i det ordinarie utredningsarbetet. När detta görs behöver det också säkerställas rutin för att både män och kvinnor får dessa frågor.

9.2 Säkerställa att män och kvinnor får samma frågor

Resultaten visar att kvinnors framtidssyn om sysselsättning efterfrågas och dokumenteras i högre utsträckning än för män. Samma gällande ekonomi. Till viss del är även stödet inom hushållssysslor könsuppdelade. I alla kvinnors utredningar omnämndes exempelvis mathållning och i alla tio mäns utredningar omnämndes städning. Det verkar också som att kvinnor kommer till tals i utredningarna i större utsträckning än män.

Hur detta kommer sig är värt att reflektera över tillsammans på myndigheten. Är kraven lägre ställda på män gällande sysselsättning eller antas mer generellt att de har en framtidssyn som inte behöver dokumenteras eller redogöras för i en boendestödsutredning? Ställs samma typ av frågor till kvinnor respektive män? Hur kan man säkerställa att kvinnor och män får samma typer av frågor och att man dokumenterar lika oavsett kön?

Är detta ett fall för att nyttja metoden att tänka tvärt om? Att handläggare bör komma ihåg att fråga en kvinna om sådant som man skulle fråga en man om och omvänt? Samtal bör föras på myndigheten och eventuellt verktyg tas fram för att säkerställa att män och kvinnor får samma frågor och att bedömning av stödbehov gällande exempelvis olika hushållssysslor präglas av könsneutralitet.

9.3 Öka rättssäkerhet gällande mål och syfte

Genom att konkretisera mål och tydligare knyta dem till syften så blir målpuppfyllelse lättare att följa upp. Även utveckling och framsteg blir då enklare att identifiera vid uppföljning. Går det att hitta ett sätt att säkerställa att stödbehov som nämns i utredningen också tas upp i mål och syfte? Om det inte ska med i mål och syfte så borde väl detta argumenteras kring i utredningen under rubriken ”bedömning”? Det senare är särskilt viktigt att uppmärksamma för kvinnor då resultatet visat att kvinnors stödbehov i större utsträckning kan tas upp i utredning men utan förklaring eller motivering utelämnas från att ingå i mål eller syfte.

På vilket sätt ska myndigheten kunna säkerställa det här? Vid införande av arbetssättet ”individens behov i centrum” (IBIC) bör biståndshandläggare och chefer på myndigheten reflektera över hur detta kan integreras med hjälp av IBIC. Innan dess är det också av vikt att samtals förs på myndigheten för att höja medvetenheten kring detta.

10 Källhänvisning

- Granath, M, Trollvik M, (2010) Hemtjänsten i Botkyrka kommun - en gender budget-analys
- Gunnarsson, E & Szebehely, M (2009) Genus i omsorgens vardag, Gothia förlag, 2009.
- Klerby, A, Osika, I, (2007) Regeringens vårbudget 2007 – en genusmedveten analys, Sveriges Kvinnolobby
- Klerby, A, Osika, I, (2008) Pengar nu! En handbok i gender budgeting, Sveriges kvinnolobby
- Larsson, J.K. (2009) Han och hon möter vi och dom – den universella välfärdspolitikens akilleshäla
En studie om kön och ras i svensk förvaltning, Magisteruppsats, Södertörns högskola.
- Markström, U, Sandlund, M, (2006) Rapport 2006:5 från Nationell psykiatrisamordning
- Socialstyrelsen (2016) Insatser och stöd till personer med funktionsnedsättning – Lägesrapport 2016
- Sveriges kommuner och landsting (SKL) (2009) Den europeiska deklARATIONEN för jämställdhet mellan kvinnor och män på lokal och regional nivå
- Uppsala kommun (2014) Slutrapport - Program för hållbar jämställdhet, projekt jämställdhetsintegrering IFO vuxen
- Socialstyrelsen (2011), Artikel nr 2011-12-22, Insatser till kvinnor och män med funktionsnedsättning - Kartläggning och analys av könsskillnader inom LSS och SoL

Bilaga 1

Vad som ska ingå i en jämställdhetsanalys enligt artikel 9 i CEMR-deklarationen:

1. Undertecknaren förbinder sig att inom alla sina ansvarsområden låta göra jämställdhetsanalyser i enlighet med denna artikel.
2. Undertecknaren förbinder sig i detta syfte att i enlighet med de egna prioriteringarna, resurserna och tidsramarna upprätta ett program för genomförandet av dessa jämställdhetsanalyser, som ska införlivas med eller beaktas i handlingsplanen för jämställdhet.
3. Följande åtgärder ska, när de är relevanta, ingå i jämställdhetsanalyserna:
 - se över gällande politik, rutiner, praxis och modeller för att bedöma om dessa uppvisar exempel på diskriminering, om de präglas av stereotypa könsrollsmönster och om de i tillräcklig utsträckning beaktar kvinnors och mäns särskilda behov
 - se över tilldelningen av resurser, såväl finansiella som andra, för ändamål som nämnts ovan
 - fastställa prioriteringar och, när det är lämpligt, mål för att ta itu med de frågor som uppstår med anledning av dessa översyner och att åstadkomma påtagliga förbättringar när det gäller tillhandahållandet av tjänster
 - på ett tidigt stadium göra en konsekvensanalys av alla viktigare förslag till ändringar vad gäller politik, rutiner och resursfördelning, belysa deras potentiella följder för kvinnor och män och fatta slutgiltiga beslut mot bakgrund av denna analys
 - ta hänsyn till behoven eller intressena hos dem som är utsatta för flerfaldig diskriminering eller missgynnanden