

Handläggare  
Hijazi Omar

Datum  
2016-09-06

Diarienummer  
UBN-2016-1206

Utbildningsnämnden

## Uppföljning av skolval till förskoleklass och grundskola 2016

### Förslag till beslut

Utbildningsnämnden föreslås besluta

att lägga informationen till handlingarna.

### Ärendet

Utbildningsnämnden beslutade den 27 april 2016 att ge förvaltningen i uppdrag att den 22 juni 2016 återkomma med en uppföljning av skolvalet 2016 och att då också ge en analys av behovet av ytterligare justeringar i reglerna för skolvalet.

I bifogad rapport redovisas uppföljningen av 2016 års skolval. Sedan valet 2015 har urvalsprincipen varit relativ närhet. Det är viktigt att fortsätta insatserna med att tydliggöra urvalsprinciper för vårdnadshavare och elever så att alla förstår på vilka grunder man placeras i den ena eller andra skolan. Antagningsenheten kommer att fortsätta arbetet med att förbättra informationen om skolvalet. Inför 2017 avser antagningsenheten att arbeta med följande punkter:

- Skolvalet byter namn och benämns istället Ansökan om skolplacering. Detta för att bättre markera att det handlar om ett önskemål om placering och inte ett val där man är garanterad plats vid önskad skola. Begreppet önskemål går också i linje med skollagens terminologi<sup>1</sup>. Flera andra kommuner har redan gjort denna förändring, bl.a. Stockholms stad.
- Förbättra kommunikationen med vårdnadshavare genom att utveckla texterna i eBU och uppsala.se, förbättra informationen vid inbjudan samt utveckla besvärshänvisning vid placeringsutskick till vårdnadshavare.

---

<sup>1</sup> 10 kap. 30 § första stycket skollagen: En elev ska placeras vid den av kommunens skolenheter där elevens vårdnadshavare önskar att eleven ska gå. Om den önskade placeringen skulle medföra att en annan elevs berättigade krav på placering vid en skolenhet nära hemmet åsidosätts, ska dock kommunen placera eleven vid en annan skolenhet inom sin grundskola.

- Ta fram en strategi för att öka valdeltagandet för förskoleklass.
- Förbättra den interna kommunikationen inom förvaltningen, med kommunala och fristående förskolor samt med fristående skolor.

Utbildningsförvaltningen

Birgitta Pettersson  
Utbildningsdirektör

# Skolvalsrapport 2016

Antagningsenheten, juni 2016

## Innehållsförteckning

|     |  |    |
|-----|--|----|
| 1   | Bakgrund .....   | 3  |
| 2   | Skolval.....   | 3  |
| 2.1 | Skolval Uppsala kommun .....   | 3  |
| 2.2 | Definition av relativ närhet.....  | 4  |
| 2.3 | Skollagen (2010:800) .....   | 4  |
| 2.4 | Antagningsregler .....   | 4  |
|     | Relativ närhet, bild 1 .....   | 5  |
|     | Relativ närhet, bild 2 .....   | 5  |
|     | 2.4.1 Gemensamma antagningsregler.....   | 6  |
| 3   | Skolval 2016.....  | 6  |
| 3.1 | Valdeltagande.....   | 6  |
|     | Tabell 1: Antal elever som inbjudits till skolval samt antal och procent som inte gjort ett aktivt val 2014-2016.....  | 6  |
|     | Diagram 1: Andel elever i procent som inte gjort ett aktivt val 2014-2016.....   | 7  |
| 3.2 | Placering.....   | 7  |
|     | Tabell 2: Antal och andel elever placerade enligt sitt första, andra och tredjehandsval samt elever som ej placerats enligt sina val 2014-2016.....  | 7  |
|     | Diagram 2: Andel elever i förskoleklass och grundskola som placerats enligt sitt förstahandsval, 2014-2016.....  | 7  |
|     | Diagram 3: Andel elever i förskoleklass och grundskola som placerats enligt något av sina tre val, 2014-2016.....  | 8  |
|     | Diagram 4: Andel elever i grundskola som inte placerats enligt något av sina tre val, 2014-2016  | 8  |
| 3.3 | Ansökan till kommunal och fristående skola i första hand .....   | 8  |
|     | Tabell 3: Antal och andel elever i förskoleklass och grundskola som ansökt om placering vid kommunal respektive fristående skola i första hand samt fördelning av placering enligt förstahandsval mellan kommunal och fristående skola 2016..... | 9  |
| 3.4 | Syskonförtur .....   | 9  |
|     | Tabell 3: Hur den borttagna syskonförturen påverkat skolplacering.....   | 9  |
| 3.5 | Omval .....  | 9  |
|     | Tabell 4: Antal elever i årskurs 1-9 som genomfört ett omval samt antal och procent som placerats vid sitt första-, andra- och tredjehandsval 2016 .....   | 10 |
|     | Tabell 4:1: Antal elever i förskoleklass som genomfört ett omval samt antal och procent som placerats vid sitt första-, andra- och tredjehandsval 2016 .....   | 10 |
| 3.6 | Genomförande .....   | 10 |
|     | Tabell 5: Exempel på kartor och mätmetoder .....   | 11 |
| 4   | Sammanfattning och utvärdering .....   | 11 |
| 4.1 | Insatser inför 2017.....   | 12 |

## 1 Bakgrund

I december 2013 tog Barn och ungdomsnämnden beslutet att justera reglerna för antagning till förskoleklass och grundskola i kommunal regi. Justeringen innebar att kommunens regler gick från *anvisad skola*<sup>1</sup> till en prioriteringsordning i tre steg, *särskilda skäl, syskonförtur och relativ närhet*.<sup>2</sup> Skolinspektionen ansåg inte att denna prioriteringsordning var förenlig med skollagens krav på barnens rätt att gå i en skola nära hemmet och ålade kommunen att ändra reglerna. Ändringen innebar att syskonförtur och särskilda skäl togs bort från antagningsprinciperna, och urvalskriterierna korregerades till att endast inbegripa reaktiv närhet. Förslaget antogs i sin helhet och sedan 2015 har utbildningsförvaltningen och antagningsenheten handlagt placeringar utifrån ovan beskrivna princip.

I och med den nya nämndorganisationen i januari 2015 har utbildningsnämnden ändrat delegation av placering i grundskola från rektor till enhetschef eller biträdande enhetschef på antagningsenheten. Detta innebär att all placering numera handläggs centralt och att alla elever och vårdnadshavare ansöker om skolplacering vid samma tidpunkt och i samma system, oavsett om man ansöker till kommunal skola eller fristående.

## 2 Skolval

Alla elever har rätt att välja vilken skola de vill gå i, med vissa begränsningar såsom regler vid skolval. Hemkommunen, d.v.s. den kommun där eleven är folkbokförd, ska ordna utbildning för alla som enligt skollagen har rätt att gå i grundskolan. Eleven har rätt att välja skola i hela kommunen, inte bara i den kommunal eller stadsdel där eleven bor.

Det är kommunen som avgör hur många elever som får plats vid respektive skolenhet. Kommunen ska i första hand utgå från vårdnadshavares önskemål när den placerar en elev vid en viss skolenhet.

Kommunens fristående skolor deltar i skolvalet på samma sätt som de kommunala skolorna och vårdnadshavaren gör sitt val till de fristående skolorna i skolvalssystemet. De fristående skolorna har dock egna köer och får göra urval enligt de urvalsprinciper som skolan fått godkända av Skolinspektionen, oftast kötid och syskonförtur.

### 2.1 Skolval Uppsala kommun

Skolvalet berör elever som

- ska börja förskoleklass
- inte har gått förskoleklass och ska börja i årskurs 1
- går på en skola där nästa årskurs inte finns

Vårdnadshavare väljer tre olika skolor i prioriteringsordning och barnet placeras i en skola utifrån vårdnadshavarnas val så långt det är möjligt. Om antalet sökande elever är större än antal platser skolan erbjuder görs ett urval utifrån principen *relativ närhet*.

Det är elevens folkbokföringsadress som räknas som boendeadress. Om en elev inte kan få något av sina val tillgodosedda, sker placering vid den närmaste kommunala skola som kan erbjuda plats. Det gäller också om barnets vårdnadshavare inte har gjort ett aktivt val av skola.

<sup>1</sup> För alla barn/elever bosatta i en kommun gäller närhetsprincipen vid inskrivning i skola. Det innebär, att ett barn automatiskt placeras på den skola, som geografiskt sett är närmast det egna bostadsområdet. Detta gäller vid all skolplacering, om förälder inte framför ett avvikande önskemål.

<sup>2</sup> Se avsnitt 2.2 *Definition av relativ närhet*

## 2.2 Definition av relativ närhet

Närhetsprincipen är en skollagsstadgad princip som ska tolkas så att en vårdnadshavares val av skola aldrig får gå före en annan elevs rätt till en grundskola nära hemmet. Eleverna ska placeras efter vårdnadshavarnas val så långt det är möjligt, men om vald skola inte har tillräckligt med plats för alla som sökt måste dock närhetsprincipen säkras för barnen. Närhetsprincipen avser närheten till skolan relativt övriga elever och relativt andra skolor. Relativ närhet innebär i praktiken att avståndet till den valda skolan mäts och jämförs med avståndet till den näst närmaste skolan (eller till den närmaste skolan om den valda skolan inte är den närmaste), vilket ger att relativt avstånd. Eleverna som sökt en skola rangordnas sedan efter det relativa avståndet till skolan utifrån det antal platser som skolan erbjuder. Med avstånd menas den faktiska gång- eller cykelvägen till skolan.<sup>3</sup> En utmaning med närhetsprincipen är att skollagen inte anger vad en skola nära hemmet är, d.v.s. hur långt det kan vara till skolan för att den ska räknas som nära hemmet.

## 2.3 Skollagen (2010:800)

I 9 kap. 15 § skollagen regleras placering av elever i förskoleklass med offentlig huvudman och i 10 kap. 30 § regleras placering av elever i grundskolor med offentlig huvudman. I första hand ska placering av elever utgå från vårdnadshavares önskemål. Ett önskemål om placering vid en viss skolenhet får dock inte gå ut över ett annat barns berättigade krav på placering vid en skolenhet nära hemmet (närhetsprincipen). Denna regel om placering gäller under hela den tid då eleverna ska delta i grundskoleutbildningen och inte bara då barn ska börja i grundskolan.

Närhetsprincipen ska alltid tillämpas när en skola inte kan ta emot samtliga sökande elever. Det är inte förenligt med skollagen att prioritera andra kriterier såsom syskonförtur eller upptagningsområde före närhetsprincipen.<sup>4</sup>

Av 10 kap 31 § skollagen framgår att en elev som har fått en placering på en skola har rätt att gå kvar där de årskurser som finns på skolan. Detta gäller även ett barn som tagits emot i förskoleklass. Elever som redan har placering på en skola har på så sätt förtur till plats i nästa årskurs på skolan.

De fristående skolorna får göra urval enligt de urvalsprinciper som skolan fått godkända av Skolinspektionen, oftast kötid och syskonförtur.

## 2.4 Antagningsregler

Skolinspektionen har i flera ärenden påtalat att det är den relativa närhetsprincipen som är det mest rättvisa sättet att rangordna skolplaceringar.<sup>5</sup> Uppsala kommun är en kommun med både landsbygd och innerstad. För att elever som bor längst stadens gränser ska ha möjlighet att välja en skola nära hemmet tillämpas relativ närhet som urvalsprincip, vilket innebär att man jämför elevernas relativa avstånd till den sökta skolan. Ett exempel:

**Elev 1** har sökt skola A, B och C. Elev 1 har 0,9 km till skola A, 2,4 km till skola B och 2,1 km till skola C.

**Elev 2** har också sökt skola A, B och C. Elev 2 har 0,4 km till skola A, 0,8 km till skola B och 1,8 km till skola C.

I det här fallet är det elev 1 som får gå på skola A. Anledningen till detta är att elev 2 också har skola B i sin närhet. Elev 1 har ingen annan skola i sin närhet och skulle få mer än 2 km till både skola B

---

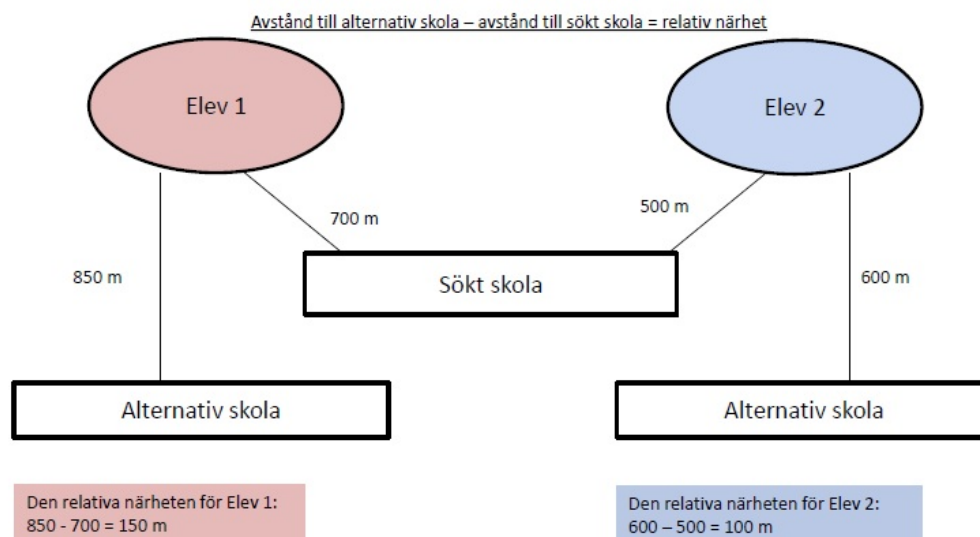
<sup>3</sup> Se stycke 3.5 *Genomförande*

<sup>4</sup> Skolinspektionen, 2014-12-11, Dnr 41-2014:2946

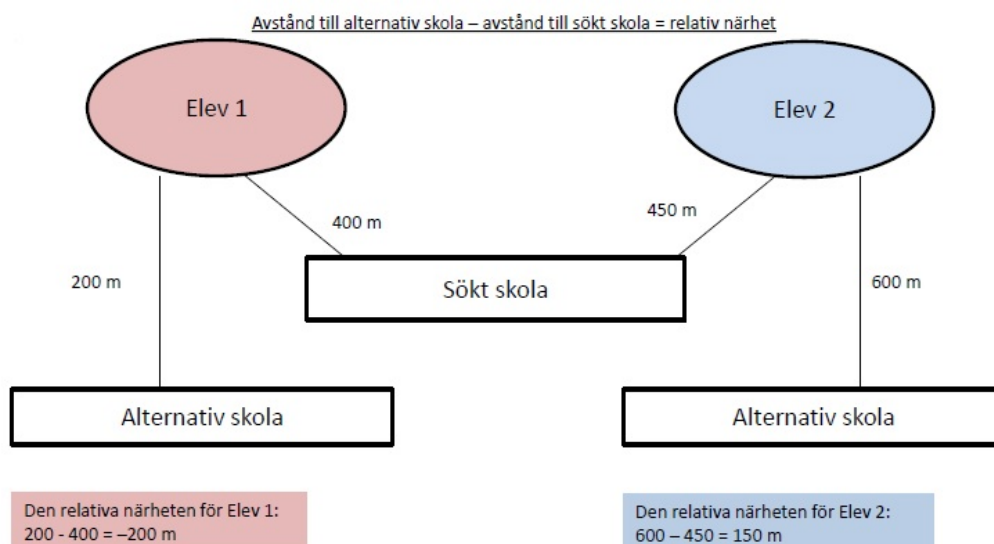
<sup>5</sup> Skolinspektionen, 2014-12-11, Dnr 41-2014:2946

och skola C. Resultatet blir detsamma även om elev 2 har syskon på skola A, eftersom elev 1:s berättigade krav på placering i en skola nära hemmet inte får åsidosättas. Nedan följer ytterligare två exempel där det även visas hur man räknar ut relativ närhet.

### Relativ närhet, bild 1



### Relativ närhet, bild 2



Sökt skola är den skola som eleven har sökt till. Avståndet till den sökta skolan jämförs med avståndet till en alternativ skola. Den alternativa skolan utgörs av elevens närmaste skola eller elevens näst närmaste skola. Om eleven har sökt till sin närmaste skola utgörs den alternativa skolan av elevens näst närmaste skola. Om eleven inte har sökt till sin närmaste skola utgörs den alternativa skolan av elevens närmaste skola. Relativ närhet blir skillnaden i avstånd mellan dessa skolor. Den elev som har

det högsta talet i relativ närhet har rätt till platsen på skolan. I det första exemplet innebär det att elev 1 har rätt till platsen på skolan och i det andra exemplet har elev 2 rätt till platsen.

### 2.4.1 Gemensamma antagningsregler

De fristående skolorna får, som redan tidigare nämnts, ha egna kösystem och antagningsregler som godkänts av Skolinspektionen. Ibland uppstår otydlighet med antagning då de fristående och kommunala skolorna inte har samma antagningsregler och urvalsprinciper.

## 3 Skolval 2016

Efter utvärderingen av 2015 års skolval beslutades att antagningsenheten skulle förbättra informationen om skolvalet samt vara mer tillgänglig under skolvalsperioden för de sökande. En tanke var att alla, oavsett språkkunskaper eller behov av vägledning, skulle få samma möjligheter att göra ett aktivt val. Inför valet 2016 har man därför uppdaterat informationen på webbplatsen samt låtit producera en informationsfilm. Vidare har information funnits tillgänglig på bibliotek och vid kommuninformation och vissa kvällar och helger har man haft personal på plats och då behov funnits har man erbjudit tolk. Utöver det har samtliga vårdnadshavare, per brev och mejl, bjudits in för att delta i valet och man har även skickat påminnelse samt ringt de som inte gjort ett aktivt val till årskurs 1-9. Resultatet av årets skolval visar att det är fler som gjort ett aktivt val till årskurs 1-9 än tidigare men färre som gjort ett aktivt val till förskoleklass än tidigare.

### 3.1 Valdeltagande

Det har skett en markant ökning av aktiva val till åk 1-9 2016 än tidigare år, vilket kan förklaras med de informations- och tillgänglighetsinsatser antagningsenheten gjort för att öka deltagandet vid skolvalet. Trots att det till 2016 års skolval varit fler inbjudna än tidigare – 1753 personer 2016 mot 1328 personer 2015 - har det varit färre personer som inte gjort något val. 2015 var det 6,6 procent (88 personer) som inte gjorde ett aktivt val och 2016 endast 3,9 procent (69 personer).

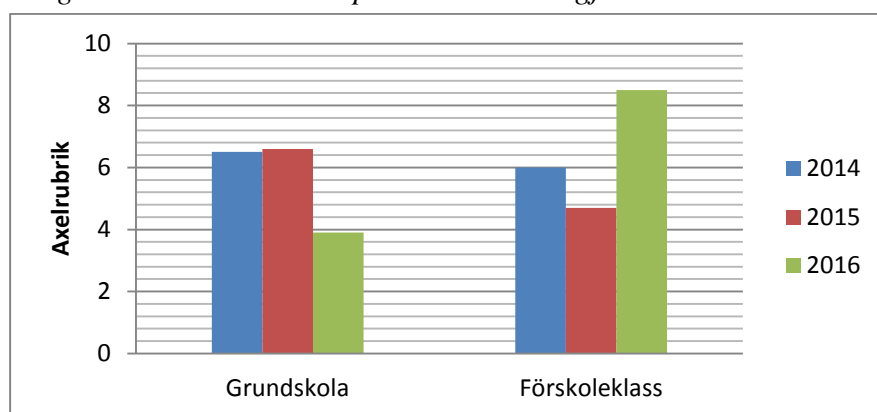
Sambandet mellan informationsinsats och valdeltagande syns dock inte när det gäller val till förskoleklass, där antalet personer som inte gjorde något val ökat från 4,7 procent (114 personer) 2015 till 8,8 procent (220 personer) 2016. Det finns främst en förklaring till detta: lågt valdeltagandet knutet till vissa områden där valdeltagandet varit lägre än för genomsnittet i kommunen. Antagningsenheten kommer att ta fram en strategi för att öka valdeltagandet i dessa områden inför nästa skolval.

*Tabell 1: Antal elever som inbjudits till skolval samt antal och procent som inte gjort ett aktivt val 2014-2016*

| Årskurs       | 2014        |                   | 2015        |                   | 2016        |                   |
|---------------|-------------|-------------------|-------------|-------------------|-------------|-------------------|
|               | Inbjudna    | Ej aktivt val     | Inbjudna    | Ej aktivt val     | Inbjudna    | Ej aktivt val     |
| 1-9           | 1358        | 88 (6,5%)         | 1328        | 88 (6,6%)         | 1753        | 69 (3,9%)         |
| F-klass       | 2384        | 142 (6%)          | 2426        | 114 (4,7%)        | 2595        | 220 (8,5%)        |
| <b>Totalt</b> | <b>3742</b> | <b>230 (6,1%)</b> | <b>3754</b> | <b>202 (5,4%)</b> | <b>4348</b> | <b>289 (6,6%)</b> |



Diagram 1: Andel elever i procent som inte gjort ett aktivt val 2014-2016



### 3.2 Placering

Andelen elever som fick något av sina tre val till höstterminen 2016 var 97,3 procent för förskoleklass och 94,5 procent för åk 1-9. Möjligheten att bli placerad vid sitt förstahandsval har minskat varje år sedan starten 2014 och det är även fler som inte blivit placerade vid något av sina tre val, 5,5 procent för åk 1-9 och 2,7 procent för förskoleklass. Detta kan hänga samman med att elevkullarna ökat varje år men det kan också hänga samman med att vissa skolor, främst i de centrala delarna av staden, har högre söktryck än vad de har möjlighet att ta emot, vilket innebär att vissa elever inte kan tas emot där de önskar gå. Det finns även ett samband som pekar på att de skolor med högt söktryck får ett ännu högre söktryck ju fler som väljer aktivt vilket ytterligare minskar chansen att bli placerad vid sitt förstahandsval. Resultatet visar på vikten av att alla skolor är attraktiva för Uppsalas vårdnadshavare och elever. En majoritet av skolorna i de centrala delarna av kommunen är i dagsläget fulla, vilket också innebär att det är svårt för nyinflyttade till kommunen att få plats på dessa skolor. Detsamma gäller nyanlända elever vars valfrihet blir begränsad när få skolor har lediga platser.

Tabell 2: Antal och andel elever placerade enligt sitt första, andra och tredjeval samt elever som ej placerats enligt sina val 2014-2016

|              | Aktiva val |       | Placerade på val 1 |     |       | Placerade på val 2 |       | Placerade på val 3 |       | Ej placerade val 1-3 |       | Placerade val 1-3 |  |
|--------------|------------|-------|--------------------|-----|-------|--------------------|-------|--------------------|-------|----------------------|-------|-------------------|--|
|              | Antal      | Antal | Antal              | %   | Antal | %                  | Antal | %                  | Antal | %                    | Antal | %                 |  |
| F-klass 2016 | 2358       | 2095  | 88,8               | 125 | 5,3   | 75                 | 3,2   | 63                 | 2,7   | 97,3                 |       |                   |  |
| Åk 1-9 2016  | 1687       | 1304  | 77,3               | 197 | 11,7  | 93                 | 5,5   | 93                 | 5,5   | 94,5                 |       |                   |  |
| F-klass 2015 | 2283       | 2121  | 92,9               | 109 | 4,8   | 23                 | 1,0   | 30                 | 1,3   | 98,7                 |       |                   |  |
| Åk 1-9 2015  | 1229       | 961   | 78,2               | 152 | 12,4  | 73                 | 5,9   | 43                 | 3,5   | 96,5                 |       |                   |  |
| F-klass 2014 | 2225       | 2098  | 94,3               | 90  | 4,0   | 6                  | 0,3   | 31                 | 1,4   | 98,6                 |       |                   |  |
| Åk 1-9 2014  | 1270       | 1183  | 93,1               | 60  | 4,7   | 2                  | 0,2   | 25                 | 2,0   | 98,0                 |       |                   |  |

Diagram 2: Andel elever i förskoleklass och grundskola som placerats enligt sitt förstahandsval, 2014-2016

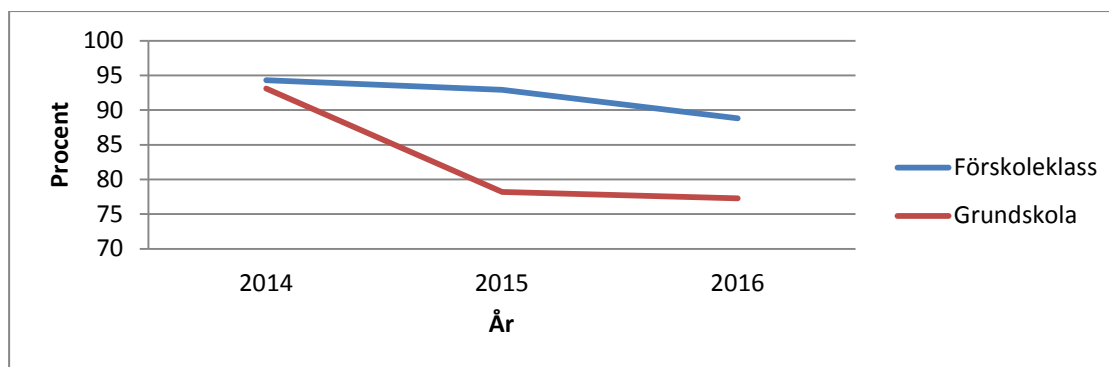


Diagram 3: Andel elever i förskoleklass och grundskola som placerats enligt något av sina tre val, 2014-2016

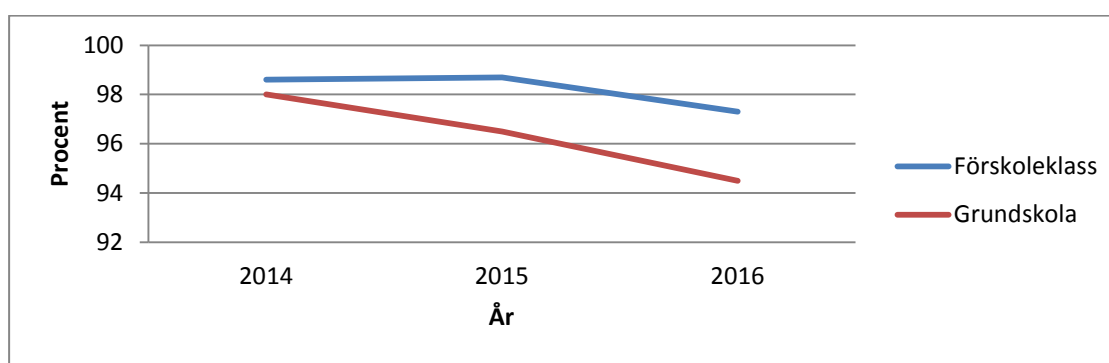
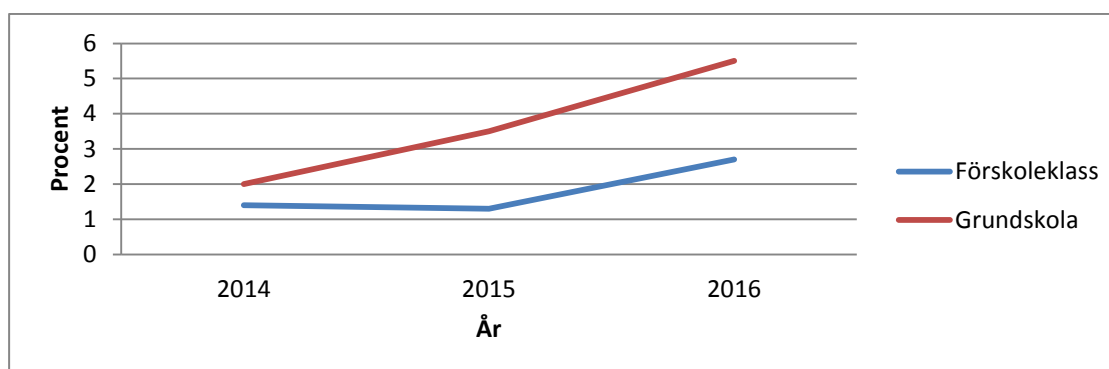


Diagram 4: Andel elever i grundskola som inte placerats enligt något av sina tre val, 2014-2016



### 3.3 Ansökan till kommunal och fristående skola i första hand

Av de grundskoleelever som deltog i skolvalet 2016 ansökte 1309 elever (78 procent) om förstahandsplacering i en kommunal grundskola och 378 elever (22 procent) ansökte om placering vid en fristående grundskola i första hand. Som redan nämnts blev 77,3 procent placerade enligt sitt förstahandsval och av dessa blev 80 procent placerade vid en kommunal skola och 20 procent vid en fristående skola. Det är således något svårare att bli placerad enligt sitt förstahandsval om man önskar gå i en fristående skola.

2358 barn ansökte om skolplacering i förskoleklass och av dessa ansökte 2121 barn (90 procent) till en kommunal skola i första hand och 237 barn (10 procent) till en fristående skola i första hand. 88,8 procent blev placerade enligt sitt förstahandsval, varav 90 procent vid en kommunal skola och 10 procent vid en fristående skola.

*Tabell 3: Antal och andel elever i förskoleklass och grundskola som ansökt om placering vid kommunal respektive fristående skola i första hand samt fördelning av placering enligt förstahandsval mellan kommunal och fristående skola 2016*

| Skolform             | Aktiva val | kommunal skola i första hand | Fristående skola i första hand | Placering vid kommunal skola | Placering vid fristående skola |
|----------------------|------------|------------------------------|--------------------------------|------------------------------|--------------------------------|
| <b>Grundskola</b>    | 1687       | 1309 (78 %)                  | 378 (22 %)                     | 80 %                         | 20 %                           |
| <b>Förskoleklass</b> | 2358       | 2121 (90 %)                  | 237 (10 %)                     | 90 %                         | 10 %                           |

### 3.4 Syskonförtur

Hösten 2014 togs syskonförturen bort då den inte var förenlig med skollagens krav på elevens rätt till placering vid en skola nära hemmet. Det hade vid utvärderingen av 2014 års skolval visats att elever som bott långt från skolan i vissa fall fått förtur framför elever som bott nära skolan. De kriterier som då gällde – särskilda skäl, syskonförtur, relativ närhet – hade även Skolinspektionen ålagt Uppsala kommun att åtgärda för att inte frångå skollagens krav på placering vid en skolenhet nära hemmet. Antalet barn som påverkats av den borttagna syskonförturen har totalt sett ökat från 2,0 procent 2015 till 2,9 procent 2016. Vid val till förskoleklass har det skett en ökning från 1,8 procent till 3,3 procent. I grundskolan minskade andel påverkade från 2,5 procent till 2,2 procent. En utredning pågår gällande syskonförtur.

*Tabell 3: Hur den borttagna syskonförturen påverkat skolplacering*

|                      | 2015        |                               | 2016        |                               |
|----------------------|-------------|-------------------------------|-------------|-------------------------------|
|                      | Inbjudna    | Antal och andel som påverkats | Inbjudna    | Antal och andel som påverkats |
| <b>Grundskola</b>    | 1328        | 33 (2,5 %)                    | 1753        | 38 (2,2 %)                    |
| <b>Förskoleklass</b> | 2426        | 43 (1,8 %)                    | 2595        | 86 (3,3 %)                    |
| <b>Totalt</b>        | <b>3754</b> | <b>76 (2,0 %)</b>             | <b>4348</b> | <b>124 (2,9 %)</b>            |

### 3.5 Omval

Inför valet 2016 har man infört ett omval, där elever och vårdnadshavare efter ordinarie val får möjlighet att göra ett omval om man önskar gå vid en annan skola än den man blivit placerad vid. I detta val behöver man inte välja tre alternativ, sökande avgör själv om han eller hon ska ange ett, två eller tre alternativ. 227 elever genomförde ett omval och av dessa var det 97 personer som även angav

ett andra alternativ och 62 personer som angav ett tredje alternativ. 65 elever fick plats på sitt förstahandsval, vilket motsvarar 29 procent. Eftersom det inte är obligatoriskt att ange tre alternativ går denna tabell inte att presentera tillsammans med det ordinarievalet eftersom siffrorna inte kan jämföras. Dock kan man dra den slutsatsen att fler elever fick sitt förstahandsval.

*Tabell 4: Antal elever i årskurs 1-9 som genomfört ett omval samt antal och procent som placerats vid sitt första-, andra- och tredjehandsval 2016*

|   | Alternativ 1 | Alternativ 2 | Alternativ 3 |
|---|--------------|--------------|--------------|
| <b>Antal elever som genomfört ett omval</b> | 227          | 97           | 62           |
| <b>Placerade på sökt skola, antal</b>       | 65           | 3            | 3            |
| <b>Placerade på sökt skola, procent</b>     | 29           | 3            | 5            |

*Tabell 4:1: Antal elever i förskoleklass som genomfört ett omval samt antal och procent som placerats vid sitt första-, andra- och tredjehandsval 2016*

|   | Alternativ 1 | Alternativ 2 | Alternativ 3 |
|---|--------------|--------------|--------------|
| <b>Antal elever som genomfört ett omval</b> | 240          | 152          | 104          |
| <b>Placerade på sökt skola, antal</b>       | 2            | 0            | 1            |
| <b>Placerade på sökt skola, procent</b>     | 1            | 0            | 1            |

### 3.6 Genomförande

I och med utbildningsnämndens nya delegation som flyttas från rektor till chef på antagningsenheten, bildades också en central antagningsenhet som skulle arbeta med all antagning till förskola, grundskola och gymnasium i kommunen. I skolvalet 2015 anlidade kommunen SWECO för att genomföra mätningen av alla elevers relativa närhet. Tjänsten som SWECO tillhandahåller innebär att antagningsenheten får hjälp att mäta den faktiska gång- eller cykelvägen till skolan, med hänsyn tagen till vägar som bedömts som farliga av Uppsala kommun. Vid varje skolenhet finns en fast mätpunkt som gäller för alla elever som sökt till skolan.

Av tabell 5 framkommer att uppmätt avstånd blir olika beroende på vilken karta och mätmetod som används. Familjerna 1-4 i tabellen är exempel på verkliga familjer där man testat och jämfört resultat mellan olika kartor. För att uppnå rättssäkerhet och likvärdighet är det viktigt att alla elever bedöms utifrån samma mätmetod och samma princip för mätpunkt, vilket finns inlagt i kommunens GIS<sup>6</sup>-karta. Att byta mätpunkt eller lägga till/ta bort en väg till skolan påverkar hela skolvalet.

<sup>6</sup> Förkortning för geografiskt informationssystem

Tabell 5: Exempel på kartor och mätmetoder

|                           | Familj 1 | Familj 2 | Familj 3 | Familj 4 |
|---------------------------|----------|----------|----------|----------|
| Uppsala kommuns GIS-karta | 814 m    | 651 m    | 677 m    | 944 m    |
| Eniro                     | 901 m    | 796 m    | 688 m    | 2900 m   |
| Hitta                     | 710 m    | 889 m    | 686 m    | 2920 m   |
| Google                    | 750 m    | 700 m    | 650 m    | 1700 m   |

## 4 Sammanfattning och utvärdering

Kommunen har både lag och förordningar att förhålla sig till vid placeringar i förskoleklass och grundskola. Sedan valet 2015 har urvalsprincipen varit relativ närhet och antagningsenhetens inställning är att detta är det bästa alternativet, vilket även är Skolinspektionens hållning. Det är dock viktigt att fortsätta insatserna med att tydliggöra urvalsprincipen för vårdnadshavare och elever så att alla förstår på vilka grunder man placeras i den ena eller andra skolan. Antagningsenheten kommer att fortsätta arbetet med att förbättra informationen om skolvalet.

Efter utvärdering av 2015 års skolval tog antagningsenheten fram en handlingsplan för hur man skulle öka antalet aktivt deltagande i kommande skolval. Denna gick ut på att ta fram bättre och tydligare information samt att personal skulle finnas tillgänglig på vissa platser för att bättre kunna möta och vara behjälpliga för de sökande, så att alla, oavsett behov av vägledning eller språkkunskaper, skulle få samma möjligheter att göra ett aktivt val. Utifrån handlingsplanen har man producerat en informationsfilm om skolvalet som finns på både svenska och engelska och man har uppdaterat informationen på uppsala.se/skolval samt placerat ut information på strategiska platser, som bibliotek och kommuninformation. Personal har även funnits tillgänglig på kommuninformationen och vid bibliotek vissa kvällar och helger, då det även funnits möjlighet till språkhjälp för personer som inte behärskar det svenska språket. Resultatet har varit tudelat: valdeltagandet till grundskolan ökade markant men till förskoleklassen minskade det och var det lägsta under de tre år valet genomförts. Att valdeltagandet var lågt för förskoleklassen beror främst på att valdeltagandet i vissa områden var betydligt lägre än för genomsnittet i kommunen. Inför nästa val kommer en strategi tas fram för att öka valdeltagandet i områden med lågt valdeltagande.

Resultatet av årets val visar att färre elever blir placerade vid sitt förstahandsval och att dessa siffror minskat varje år sedan man införde skolval 2014. Här har elevkullarnas storlek en viktig roll men även det faktum att vissa skolor, främst i de centrala delarna av staden, har ett högre söktryck än andra skolor. Ur detta perspektiv blir det viktigt att analysera hur man kan göra samtliga kommunala skolor attraktiva för elever och vårdnadshavare för att fördela söktrycket och samtidigt öka andelen elever som får gå i sitt förstahandsval. Omvalsperioden som infördes till årets val har varit lyckat och bidragit till att fler blivit placerade enligt sitt förstahandsval varför denna möjlighet bör vara kvar även 2017.

Vid den utvärdering som gjorts har antagningsenheten, förutom det som redan nämnts, sett att det finns behov av att förbättra informationsutbytet mellan antagningsenheten och skolorna. Antagningsenheten behöver också få besked om förändringar vid skolor, som berör antagningen i god tid innan valet.

Vidare förslår antagningsenheten ett namnbyte för valet, från *skolval* till *önskemål om skolplacering*. Detta för att bättre markera att det handlar om ett önskemål om placering och inte ett val där man är garanterad plats vid önskad skola. Begreppet önskemål går också i linje med skollagens terminologi<sup>7</sup>. Flera andra kommuner har redan gjort denna förändring, bl.a. Stockholms kommun.

Antagningsenhetens förslag på datum för 2017 år skolval är 9-31 januari med placeringsbeslut synligt den 1 mars samt omvalsperiod 1-15 mars.

#### 4.1 Insatser inför 2017

- Skolvalet byter namn och benämns istället Ansökan om skolplacering. Detta för att bättre markera att det handlar om ett önskemål om placering och inte ett val där man är garanterad plats vid önskad skola. Begreppet önskemål går också i linje med skollagens terminologi<sup>8</sup>. Flera andra kommuner har redan gjort denna förändring, bl.a. Stockholms stad.
- Förbättra kommunikationen med vårdnadshavare genom att utveckla texterna i eBU och uppsala.se, förbättra informationen vid inbjudan samt utveckla besvärshänvisning vid placeringsutskick till vårdnadshavare.
- Ta fram en strategi för att öka valdeltagandet för förskoleklass.
- Förbättra den interna kommunikationen inom förvaltningen, med kommunala och fristående förskolor samt med fristående skolor.

---

<sup>7</sup> 10 kap. 30 § första stycket skollagen: En elev ska placeras vid den av kommunens skolenheter där elevens vårdnadshavare önskar att eleven ska gå. Om den önskade placeringen skulle medföra att en annan elevs berättigade krav på placering vid en skolenhet nära hemmet åsidosätts, ska dock kommunen placera eleven vid en annan skolenhet inom sin grundskola.

<sup>8</sup> 10 kap. 30 § första stycket skollagen: En elev ska placeras vid den av kommunens skolenheter där elevens vårdnadshavare önskar att eleven ska gå. Om den önskade placeringen skulle medföra att en annan elevs berättigade krav på placering vid en skolenhet nära hemmet åsidosätts, ska dock kommunen placera eleven vid en annan skolenhet inom sin grundskola.